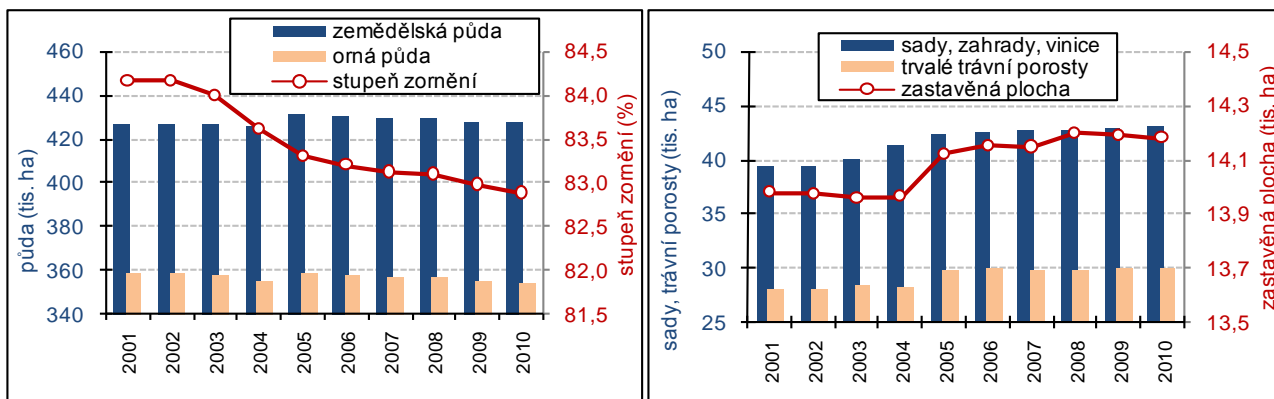


## 4. Životní prostředí

### Zemědělská půda tvořila 59,4 % rozlohy kraje

Jihomoravský kraj se rozkládá na ploše 719 tisíc hektarů, v roce 2010 zde bylo 427 tisíc hektarů zemědělské půdy, z toho bylo 354 tis. ha půdy orné. Podíl orné půdy z celkové výměry zemědělské půdy vypovídá o stupni intenzity zemědělského hospodaření. Současným trendem je snižování rozlohy orné půdy doprovázené efektivním využíváním stávající, postupné zvyšování plochy trvalých travních porostů, z nezemědělské půdy pak zvyšování rozlohy lesních pozemků.

Graf 59 Plochy vybraných druhů pozemků v Jihomoravském kraji



### Výměra orné půdy se snížila

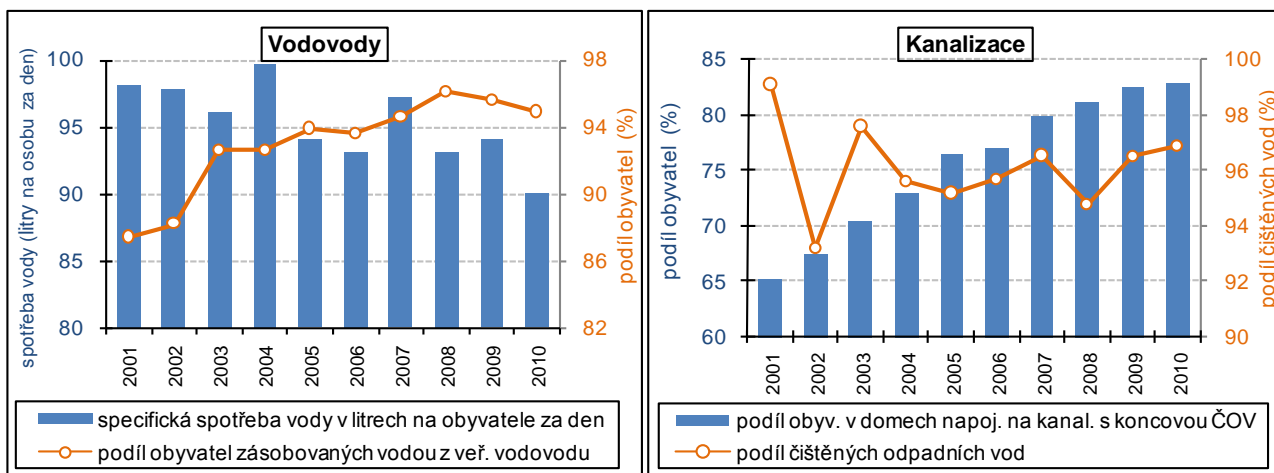
Výměra zemědělské půdy se proti roku 2005 v kraji snížila o 4,2 tis. ha, výměra orné půdy poklesla o 5,3 tis. ha, stupeň zornění (podíl orné půdy ze zemědělské), který je v posledních letech mezi kraji nejvyšší, poklesl z 83,3 % v roce 2005 na 82,9 % v roce 2010. Plocha sadů, zahrad, travních porostů i lesních pozemků se v souladu se zájmy péče o životní prostředí nepatrně zvyšovala. V roce 2005 tyto ekologicky stabilní prvky v součtu zaujímaly plochu 86,2 tisíc hektarů, v roce 2010 se jejich výměra zvýšila na 87,3 tisíc hektarů.

### Ekologické zemědělství není nijak významně rozšířeno

Intenzivní zemědělská výroba je spojena s používáním průmyslových hnojiv a ochranných chemických látek, tedy látek, jejichž výroba i spotřeba životní prostředí výrazně zatěžuje. K životnímu prostředí šetnou alternativou je ekologické zemědělství, které je založeno na hospodaření bez používání umělých hnojiv, chemických přípravků, postřiků, hormonů, umělých látek a genetických modifikací, a to jak v rostlinné, tak v živočišné výrobě. V Jihomoravském kraji dosud ovšem není ekologické zemědělství nijak zvlášť rozšířeno, neboť se uplatňuje spíše tam, kde nejsou pro konvenční zemědělství podmínky (např. v podhorských oblastech).

Půda, na níž v roce 2010 v Jihomoravském kraji hospodařili ekologičtí zemědělci, měla rozlohu 8 856 ha, dalších 6 511 ha půdy bylo v tzv. přechodném období. V součtu tyto plochy zaujímaly 3,6 % z výměry zemědělské půdy (3. nejnižší podíl mezi kraji). Proti roku 2006 se výměra ekologicky obhospodařované půdy zvýšila o 3 563 ha a plocha v přechodném období o 5 884 hektarů.

Graf 60 Vodovody a kanalizace v Jihomoravském kraji



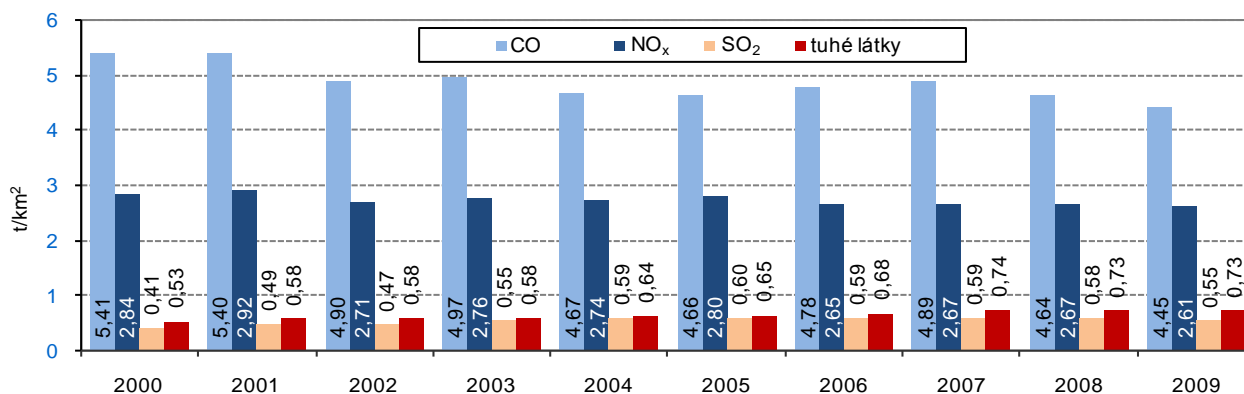
### Spotřeba vody na osobu a den klesá

V roce 2010 bylo v Jihomoravském kraji zásobováno pitnou vodou z vodovodů 1 094 tisíc osob, což bylo 94,9 % obyvatel žijících v kraji. Délka vodovodní sítě v Jihomoravském kraji v roce 2010 dosahovala 7,3 tisíce km, ve srovnání s rokem 2009 k žádnému prodloužení sítě nedošlo. Počet vodovodních přípojek se zvýšil o 251 na 251 856 a jejich délka se oproti předchozímu roku prodloužila o 10 km (na 2 142 km). Objem vyrobené vody celkem v Jihomoravském kraji v roce 2010 představoval 65,3 milionů m<sup>3</sup>, což je 96,3 % skutečnosti roku 2009. Pokles výroby vody je dán jednak poklesem počtu, resp. podílu zásobovaných obyvatel a poklesem specifické spotřeby vody na osobu a den – snížila se z 94,1 litrů na 90,1 litrů.

### Zvýšil se podíl obyvatel napojených na kanalizaci s koncovou ČOV

V roce 2010 žilo v Jihomoravském kraji v domech s napojením na kanalizaci odpadních vod více jak 1 018 tisíc osob (88,3 % celkového počtu obyvatel). Meziročně se tento podíl zvýšil o 0,4 procentních bodů. Podíl obyvatel bydlících v domech napojených na kanalizaci s čistírnou odpadních vod (ČOV) pak dosáhl 82,8 % (meziroční zvýšení o 0,3 bodu). Podíl čištěných odpadních vod z vod vypouštěných do kanalizace se meziročně navýšil o 0,4 procentního bodu na 96,9 %.

Graf 61 Měrné emise REZZO 1-4 v Jihomoravském kraji



### Kvalita ovzduší se postupně zlepšuje

Mezi základní znečišťující látky patří oxid uhelnatý (CO), oxidy dusíku (NO<sub>x</sub>), oxid siřičitý (SO<sub>2</sub>) a tuhé emise v ovzduší. Měří se jejich celková produkce v tunách, případně měrné emise těchto látek – v přepočtu v tunách na kilometr čtvereční nebo v kilogramech na obyvatele. Množství znečišťujících látek vypouštěných do ovzduší a jejich zdroje eviduje Registr emisí a zdrojů znečišťování ovzduší (REZZO)<sup>1</sup>.

V roce 2009 bylo v Jihomoravském kraji všemi zdroji vyprodukováno 32,0 tisíc tun oxidu uhelnatého (4,45 tun na km<sup>2</sup>), 18,8 tisíc tun oxidů dusíku (2,61 tun na km<sup>2</sup>), emise oxidu siřičitého dosáhly objemu 3,9 tisíc tun (0,55 tun na km<sup>2</sup>) a tuhé látky 5,2 tisíc tun (0,73 tun na km<sup>2</sup>). Ve srovnání s rokem 2000 došlo ke snížení měrných emisí oxidu uhelnatého a oxidů dusíku, naopak měrné emise oxidu siřičitého a tuhých látek se nepatrně zvýšily.

### K největším zdrojům znečišťování patřily mobilní zdroje

Na produkci oxidu uhelnatého, oxidů dusíku a tuhých látek se nejvíce podílí „mobilní zdroje znečišťování“ (REZZO 4), v roce 2010 měrné emise oxidu uhelnatého činily 3,54 tun na km<sup>2</sup>, oxidů dusíku 2,03 tun na km<sup>2</sup> a tuhých látek 0,49 tun na km<sup>2</sup>. Na produkci oxidu siřičitého mají největší podíl „velké zdroje znečišťování“ (REZZO 1), v roce 2010 měrné emise SO<sub>2</sub> činily 0,41 tun na km<sup>2</sup>.

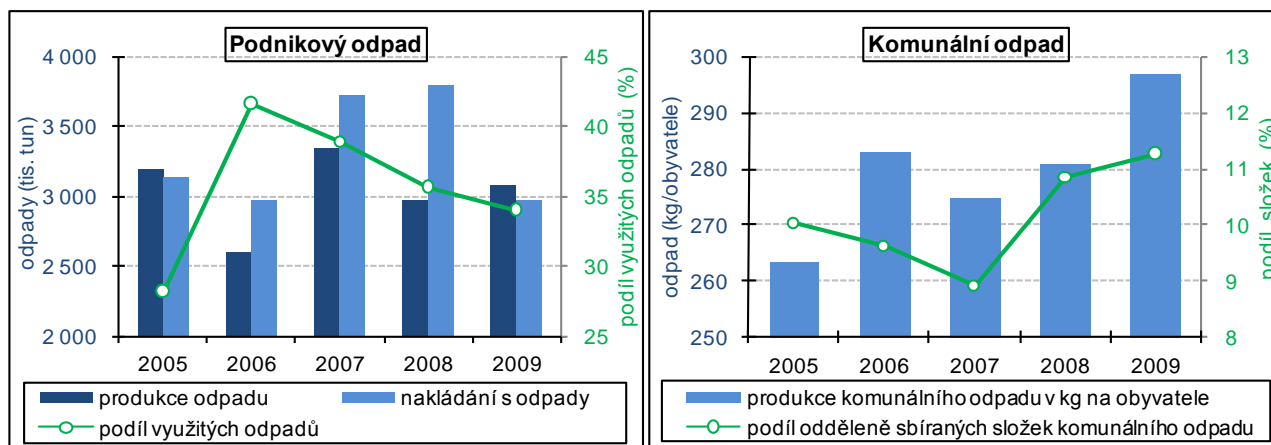
<sup>1</sup> Podle závislosti na druhu zdrojů a jejich tepelných výkonech se REZZO člení na:

- REZZO 1 – zahrnuje stacionární zařízení ke spalování paliv o tepelném výkonu 5 MW a vyšším a zařízení zvláště závažných technologických procesů. Zařízení této skupiny jsou označována jako „velké zdroje znečišťování“.
- REZZO 2 – zahrnuje technologické objekty obsahující stacionární zařízení ke spalování paliv o tepelném výkonu od 0,2 do 5 MW a zařízení závažných technologických procesů, jakož i uhelné lomy a obdobné plochy s možností hoření, zapaření nebo úletu znečišťujících látek. Uvedená skupina je označována jako „střední zdroje znečišťování“.
- REZZO 3 – zahrnuje stacionární zařízení ke spalování paliv o tepelném výkonu nižším než 0,2 MW, zařízení technologických procesů nespádajících do kategorie velkých a středních zdrojů znečišťování, plochy, na kterých jsou prováděny práce, které mohou způsobovat znečišťování ovzduší, skládky paliv, surovin, produktů a odpadů a zachycených exhalátů a jiné stavby, zařízení a činnosti výrazně znečišťující ovzduší. Uvedená skupina je označována jako „malé zdroje znečišťování“.
- REZZO 4 – zahrnuje mobilní zařízení se spalovacími nebo jinými motory, která znečišťují ovzduší, zejména silniční a motorová vozidla, železniční kolejová vozidla, plavidla a letadla. Uvedená skupina je označována jako „mobilní zdroje znečišťování“.

### Objem produkce průmyslových odpadů vzrostl

Minimalizovat vedlejší produkty a jejich vliv na život kolem a maximalizovat jejich další možné využití je cílem podnikového i komunálního odpadového hospodářství. V roce 2009 vyprodukovaly podniky se sídlem v Jihomoravském kraji 3,1 mil. tun odpadů, meziročně to sice bylo o 101 tis. tun více, ovšem proti roku 2007 se objem odpadů snížil o 264 tis. tun. Obdobný vývoj je zřejmý i z přepočtu produkce odpadu na vytvořený HDP - v roce 2009 připadlo na milion Kč HDP 8,1 tun odpadu, v roce 2008 to bylo 7,6 tun (v roce 2007 9,4 tun odpadu). „Odpadová náročnost“ hospodářské činnosti v Jihomoravském kraji tak byla v roce 2009 sice nižší než v roce 2007, ovšem proti roku 2008 se zvýšila.

Graf 62 Odpady v Jihomoravském kraji



### Objem nakládání s odpady poklesl

Objem produkce podnikového odpadu je nutno oddělit od objemu nakládání s odpady. Objem nakládání s odpady zahrnuje nejen podíl odpadů vyprodukovaných, ale i odpady převzaté ze skladů či odpady dovezené ze zahraničí. Z tohoto důvodu byl v letech 2006 až 2008 v Jihomoravském kraji objem nakládání s odpady vyšší než objem produkce podnikového odpadu. Zatímco objem produkce odpadů v roce 2009 vzrostl, objem nakládání s odpady poklesl o 21,5 % a v roce 2009 dosáhl téměř 3 mil. tun.

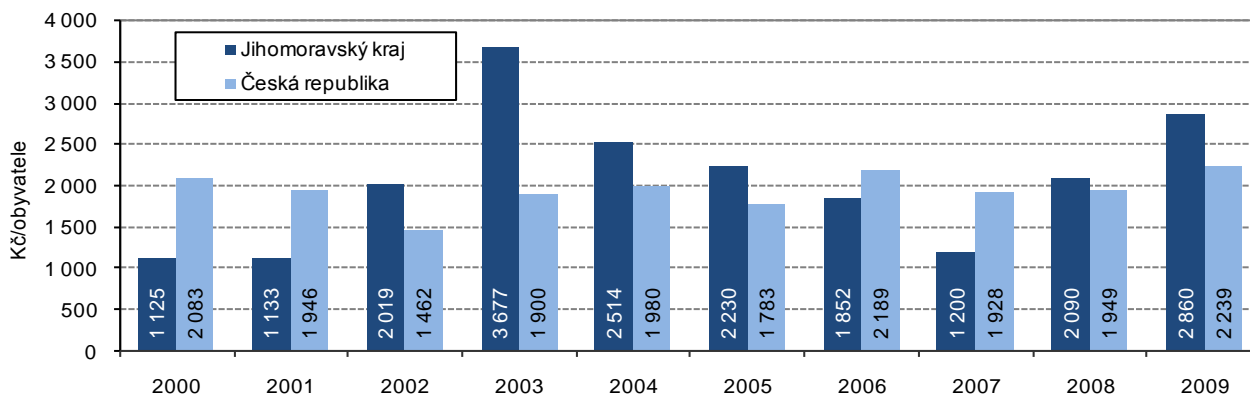
### Podíl využitých odpadů se postupně snižoval

Podíl využitých odpadů z nakládání s odpady celkem činil v roce 2009 34,0 %, ovšem od roku 2006, kdy dosáhl 41,7 %, se tento podíl snižoval. Formou využití odpadů byla recyklace, v roce 2009 podíl recyklovaných odpadů tvořil 22,8 % z nakládání s odpady, ovšem i tento podíl se proti roku 2006 podstatně snížil (tvořil 35,3 %).

### Měrná produkce komunálního odpadu se zvyšovala

V roce 2009 bylo v Jihomoravském kraji vyprodukováno celkem 341,3 tis. tun komunálního odpadu, na jednoho obyvatele kraje tak připadlo 297 kg odpadu. Měrná produkce komunálního odpadu v kraji měla vzestupný trend, v roce 2005 byla nejnižší a činila 263 kg na obyvatele a právě v roce 2009 byla nejvyšší, když se zvýšila o 66 kg. Příznivým jevem ve vývoji komunálního odpadového hospodářství byl v letech 2008 a 2009 zvyšující se podíl odděleně sbíraných složek komunálního odpadu (tříděný odpad), v roce 2007 dosáhl pouze 8,9 %, v roce 2009 se zvýšil již na 11,3 %.

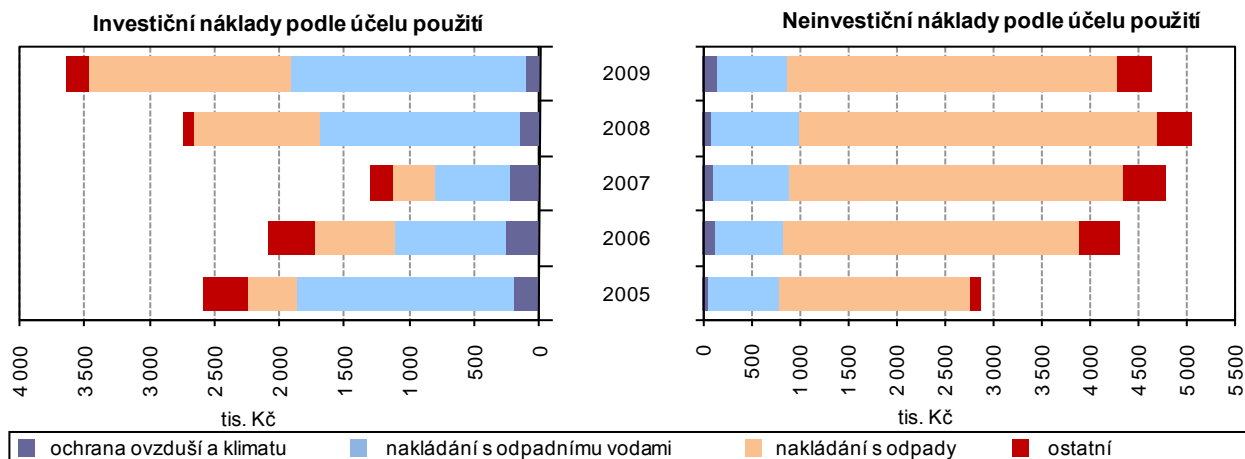
Graf 63 Pořízené investice na ochranu životního prostředí podle místa investice



**Na ochranu životního prostředí bylo investováno 3,3 mld. Kč**

Na ochranu životního prostředí bylo v roce 2009 na území Jihomoravského kraje investováno 3,3 mld. Kč (v přepočtu na obyvatele 2 860 Kč). Proti roku 2008 se investice zvýšily o 899 mil. Kč a ve srovnání let 2000 až 2009 to byla v kraji druhá nejvyšší hodnota investic (v roce 2003 to bylo 4,2 mld. Kč).

**Graf 64 Investice na ochranu životního prostředí v Jihomoravském kraji podle sídla investora**



**Neinvestiční náklady na ochranu životního prostředí převyšovaly objem investic**

Ve struktuře výdajů na ochranu životního prostředí investorů se sídlem v Jihomoravském kraji převažovaly i v roce 2009 neinvestiční náklady. Objem investic dosáhl v roce 2009 částky 3,6 mld. Kč, meziročně se zvýšil o 904 mil. Kč. Polovina této částky byla určena na nakládání s odpadními vodami a 42 % na nakládání s odpady. Objem investic i poměr určení částek v jednotlivých letech kolísá. Např. v roce 2005 bylo z celku 2,6 mld. Kč určeno 65,0 % na nakládání s odpadními vodami, v roce 2007 bylo z celkové částky 1,3 mld. Kč 18,2 % určeno pro investice na ochranu ovzduší.

Objem neinvestičních nákladů investorů se sídlem v Jihomoravském kraji dosáhl v roce 2009 částky 4,6 mld. Kč, meziročně se snížil o 415 mil. Kč. Rozložení podle druhu je v tomto případě v posledních letech vcelku stálé, neboť vždy přibližně 70 % připadalo na nakládání s odpady.