

## 1a. Celkové výdaje na výzkum a vývoj (GERD) – základní ukazatele za roky 2011–2021

### 1.1 Celkové výdaje na VaV (GERD) – základní ukazatele

Ukazatel	2011	2012	2013	2014	2015	2016	2017	2018	2019	2020	2021
mil. Kč – běžné ceny	62 753	72 360	77 853	85 104	88 663	80 109	90 386	102 754	111 622	113 383	121 930
intenzita VaV (GERD jako % HDP)	1,54%	1,77%	1,88%	1,96%	1,92%	1,67%	1,77%	1,90%	1,93%	1,99%	2,00%

### 1.2 Celkové výdaje na VaV (GERD) podle druhu výdajů

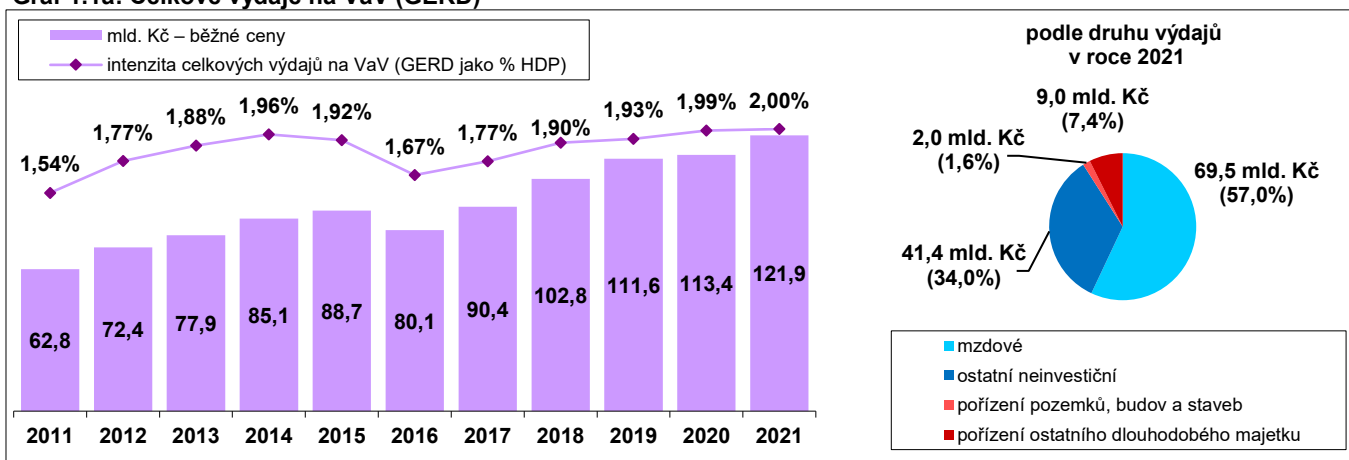
mil. Kč běžné ceny

Druh výdajů	2011	2012	2013	2014	2015	2016	2017	2018	2019	2020	2021
<b>běžné (neinvestiční) výdaje celkem</b>	<b>51 075</b>	<b>55 494</b>	<b>60 801</b>	<b>67 093</b>	<b>70 379</b>	<b>72 680</b>	<b>81 902</b>	<b>91 706</b>	<b>101 062</b>	<b>102 326</b>	<b>110 924</b>
mzdové	27 017	30 549	33 515	37 381	39 174	41 665	47 361	54 259	60 877	64 271	69 505
ostatní neinvestiční	24 058	24 945	27 286	29 712	31 204	31 015	34 541	37 448	40 185	38 055	41 419
<b>kapitálové (investiční) výdaje celkem</b>	<b>11 678</b>	<b>16 866</b>	<b>17 053</b>	<b>18 011</b>	<b>18 285</b>	<b>7 429</b>	<b>8 484</b>	<b>11 047</b>	<b>10 560</b>	<b>11 056</b>	<b>11 007</b>
pořízení pozemků, budov a staveb	4 756	6 599	6 658	5 614	5 048	1 550	1 159	1 490	2 443	2 516	1 999
pořízení ostat. dlouhodobého majetku	6 923	10 267	10 394	12 397	13 237	5 879	7 325	9 557	8 117	8 540	9 008
<b>celkem</b>	<b>62 753</b>	<b>72 360</b>	<b>77 853</b>	<b>85 104</b>	<b>88 663</b>	<b>80 109</b>	<b>90 386</b>	<b>102 754</b>	<b>111 622</b>	<b>113 383</b>	<b>121 930</b>

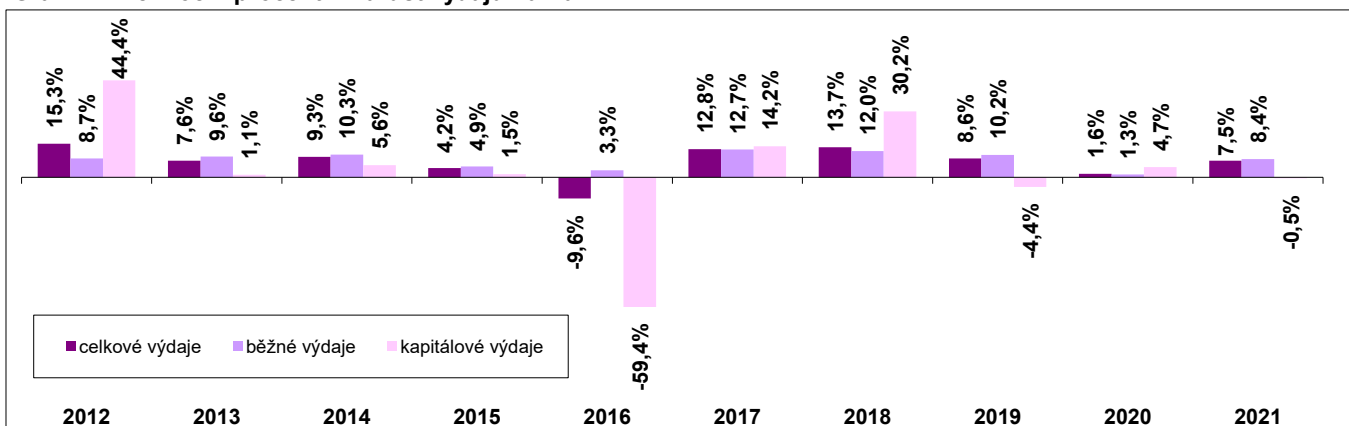
struktura v %

Druh výdajů	2011	2012	2013	2014	2015	2016	2017	2018	2019	2020	2021
<b>běžné (neinvestiční) výdaje celkem</b>	<b>81,4%</b>	<b>76,7%</b>	<b>78,1%</b>	<b>78,8%</b>	<b>79,4%</b>	<b>90,7%</b>	<b>90,6%</b>	<b>89,2%</b>	<b>90,5%</b>	<b>90,2%</b>	<b>91,0%</b>
mzdové	43,1%	42,2%	43,0%	43,9%	44,2%	52,0%	52,4%	52,8%	54,5%	56,7%	57,0%
ostatní neinvestiční	38,3%	34,5%	35,0%	34,9%	35,2%	38,7%	38,2%	36,4%	36,0%	33,6%	34,0%
<b>kapitálové (investiční) výdaje celkem</b>	<b>18,6%</b>	<b>23,3%</b>	<b>21,9%</b>	<b>21,2%</b>	<b>20,6%</b>	<b>9,3%</b>	<b>9,4%</b>	<b>10,8%</b>	<b>9,5%</b>	<b>9,8%</b>	<b>9,0%</b>
pořízení pozemků, budov a staveb	7,6%	9,1%	8,6%	6,6%	5,7%	1,9%	1,3%	1,5%	2,2%	2,2%	1,6%
pořízení ostat. dlouhodobého majetku	11,0%	14,2%	13,4%	14,6%	14,9%	7,3%	8,1%	9,3%	7,3%	7,5%	7,4%
<b>celkem</b>	<b>100,0%</b>	<b>100,0%</b>	<b>100,0%</b>	<b>100,0%</b>	<b>100,0%</b>	<b>100,0%</b>	<b>100,0%</b>	<b>100,0%</b>	<b>100,0%</b>	<b>100,0%</b>	<b>100,0%</b>

Graf 1.1a: Celkové výdaje na VaV (GERD)



Graf 1.2: Meziroční procentní nárůst výdajů na VaV



Zdroj: Český statistický úřad, 2022

## 1b. Celkové výdaje na výzkum a vývoj (GERD) – základní ukazatele za roky 2011–2021

### 1.3 Celkové výdaje na VaV (GERD) podle zdrojů jejich financování

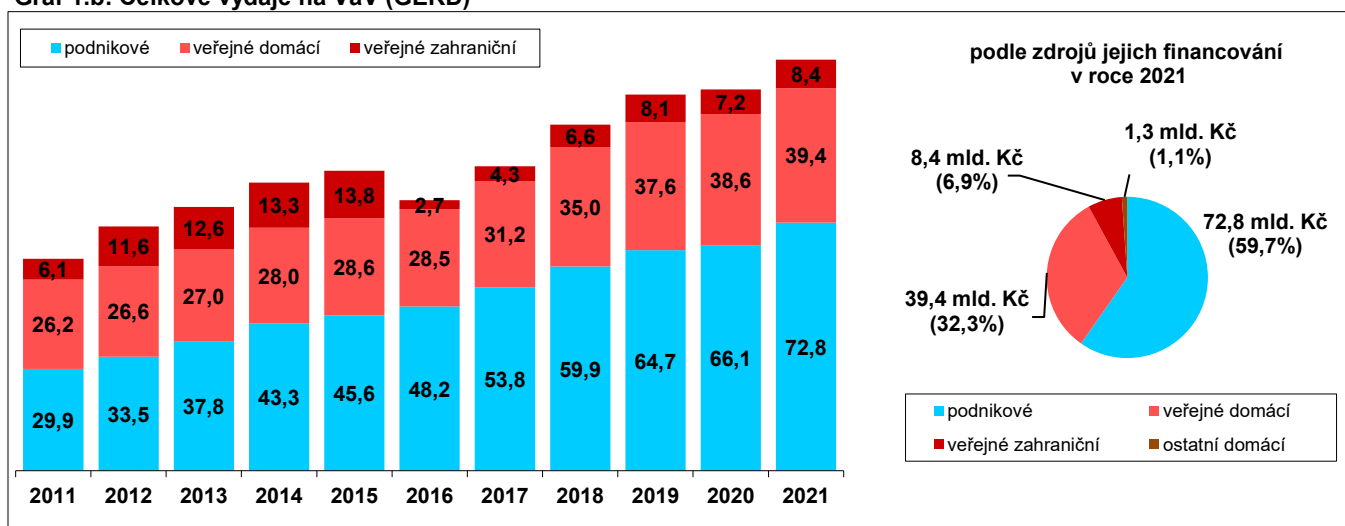
mil. Kč běžné ceny

Zdroje financování VaV	2011	2012	2013	2014	2015	2016	2017	2018	2019	2020	2021
podnikové celkem	29 890	33 464	37 832	43 262	45 607	48 217	53 839	59 947	64 736	66 086	72 833
veřejné celkem	32 272	38 238	39 621	41 286	42 382	31 202	35 540	41 657	45 645	45 805	47 778
veřejné domácí	26 179	26 616	27 045	28 034	28 563	28 535	31 232	35 037	37 581	38 569	39 406
veřejné zahraniční	6 093	11 622	12 576	13 252	13 820	2 667	4 307	6 621	8 064	7 236	8 372
ostatní domácí	591	658	400	556	674	691	1 008	1 150	1 241	1 491	1 319
celkem	62 753	72 360	77 853	85 104	88 663	80 109	90 386	102 754	111 622	113 383	121 930

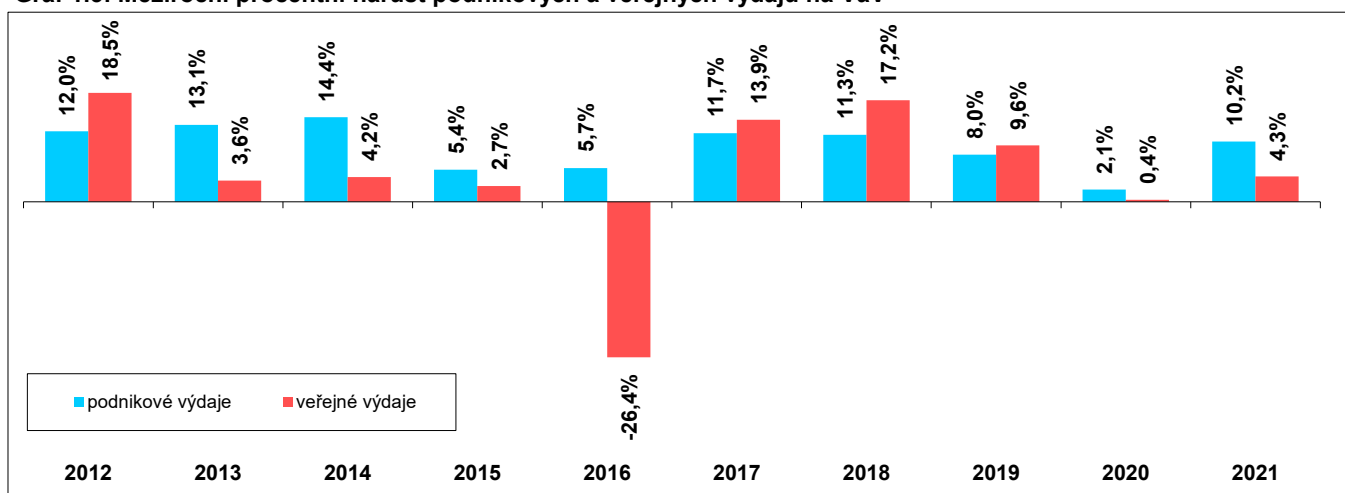
struktura v %

Zdroje financování VaV	2011	2012	2013	2014	2015	2016	2017	2018	2019	2020	2021
podnikové celkem	47,6%	46,2%	48,6%	50,8%	51,4%	60,2%	59,6%	58,3%	58,0%	58,3%	59,7%
veřejné celkem	51,4%	52,8%	50,9%	48,5%	47,8%	38,9%	39,3%	40,5%	40,9%	40,4%	39,2%
veřejné domácí	41,7%	36,8%	34,7%	32,9%	32,2%	35,6%	34,6%	34,1%	33,7%	34,0%	32,3%
veřejné zahraniční	9,7%	16,1%	16,2%	15,6%	15,6%	3,3%	4,8%	6,4%	7,2%	6,4%	6,9%
ostatní domácí	0,9%	0,9%	0,5%	0,7%	0,8%	0,9%	1,1%	1,1%	1,1%	1,3%	1,1%
celkem	100,0%	100,0%	100,0%	100,0%	100,0%	100,0%	100,0%	100,0%	100,0%	100,0%	100,0%

Graf 1.b: Celkové výdaje na VaV (GERD)



Graf 1.3: Meziroční procentní nárůst podnikových a veřejných výdajů na VaV



Zdroj: Český statistický úřad, 2022

## 1c. Celkové výdaje na výzkum a vývoj (GERD) – základní ukazatele za roky 2011–2021

### 1.4 Celkové výdaje na VaV (GERD) podle sektorů provádění VaV

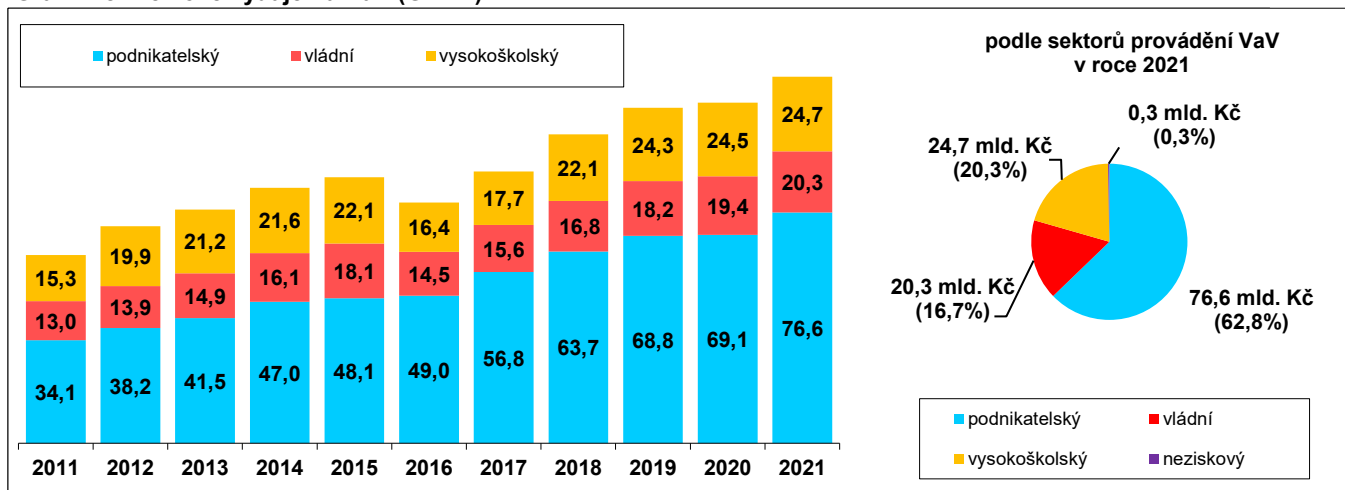
mil. Kč běžné ceny

Sektory provádění VaV	2011	2012	2013	2014	2015	2016	2017	2018	2019	2020	2021
podnikatelský (BERD)	34 148	38 228	41 513	46 981	48 148	48 980	56 810	63 654	68 808	69 113	76 555
vládní (GOVERD)	12 972	13 884	14 875	16 145	18 091	14 549	15 582	16 800	18 171	19 437	20 306
vysokoškolský (HERD)	15 288	19 879	21 198	21 628	22 083	16 382	17 741	22 073	24 326	24 502	24 748
neziskový	345	369	267	351	343	197	252	227	317	331	321
<b>celkem</b>	<b>62 753</b>	<b>72 360</b>	<b>77 853</b>	<b>85 104</b>	<b>88 663</b>	<b>80 109</b>	<b>90 386</b>	<b>102 754</b>	<b>111 622</b>	<b>113 383</b>	<b>121 930</b>

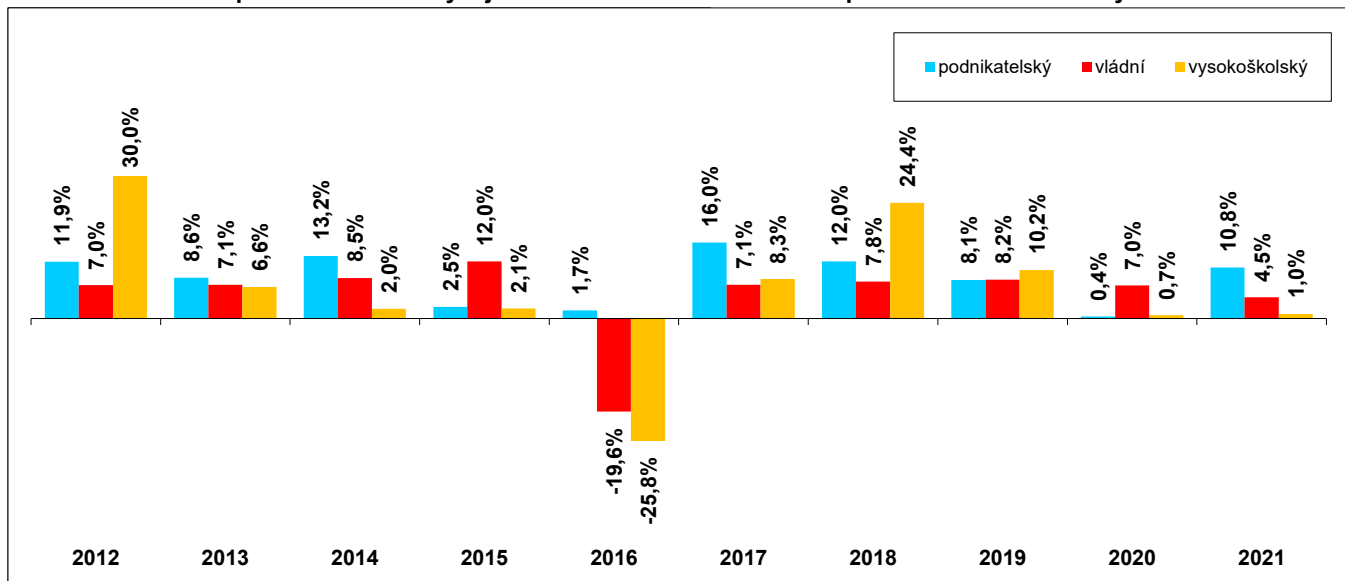
struktura v %

Sektory provádění VaV	2011	2012	2013	2014	2015	2016	2017	2018	2019	2020	2021
podnikatelský (BERD)	54,4%	52,8%	53,3%	55,2%	54,3%	61,1%	62,9%	61,9%	61,6%	61,0%	62,8%
vládní (GOVERD)	20,7%	19,2%	19,1%	19,0%	20,4%	18,2%	17,2%	16,4%	16,3%	17,1%	16,7%
vysokoškolský (HERD)	24,4%	27,5%	27,2%	25,4%	24,9%	20,4%	19,6%	21,5%	21,8%	21,6%	20,3%
neziskový	0,6%	0,5%	0,3%	0,4%	0,4%	0,2%	0,3%	0,2%	0,3%	0,3%	0,3%
<b>celkem</b>	<b>100,0%</b>	<b>100,0%</b>	<b>100,0%</b>	<b>100,0%</b>	<b>100,0%</b>	<b>100,0%</b>	<b>100,0%</b>	<b>100,0%</b>	<b>100,0%</b>	<b>100,0%</b>	<b>100,0%</b>

Graf 1.1c: Celkové výdaje na VaV (GERD)



Graf 1.4: Meziroční procentní nárůst výdajů na VaV v hlavních sektorech provádění VaV – v běžných cenách



Zdroj: Český statistický úřad, 2022

## 2. Výdaje na výzkum a vývoj financované z podnikových zdrojů – základní ukazatele za roky 2011–2021

### 2.1 Výdaje na VaV financované z podnikových zdrojů – základní ukazatele

U k a z a t e l	2011	2012	2013	2014	2015	2016	2017	2018	2019	2020	2021
v mil. Kč – běžné ceny	29 890	33 464	37 832	43 262	45 607	48 217	53 839	59 947	64 736	66 086	72 833
podíl na GERD	47,6%	46,2%	48,6%	50,8%	51,4%	60,2%	59,6%	58,3%	58,0%	58,3%	59,7%
podíl na HDP	0,74%	0,82%	0,91%	1,00%	0,99%	1,01%	1,05%	1,11%	1,12%	1,16%	1,19%

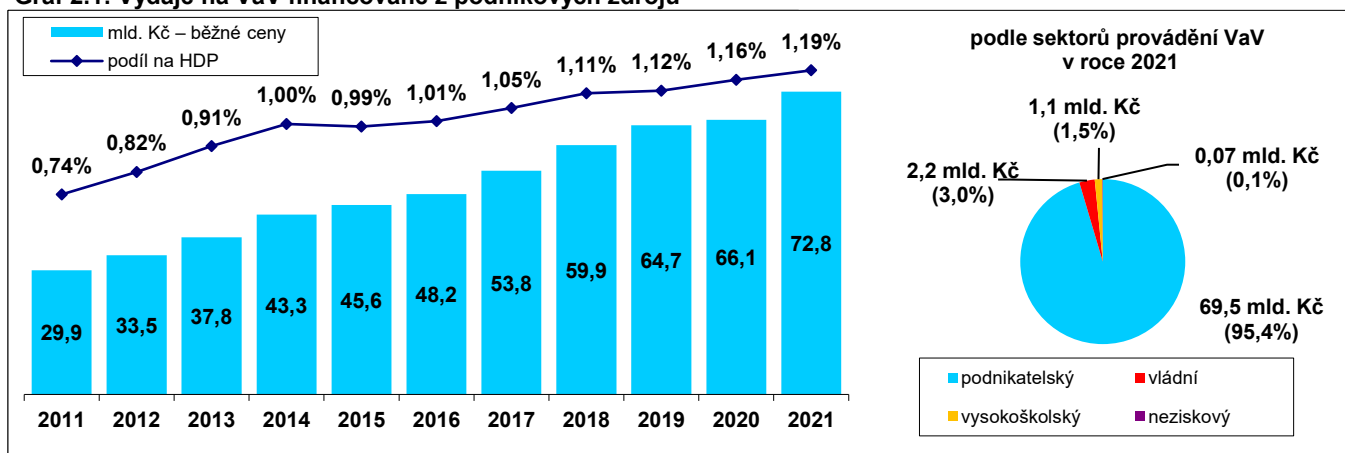
### 2.2 Výdaje na VaV financované z podnikových zdrojů podle sektorů provádění VaV

Sektor provádění VaV	2011	2012	2013	2014	2015	2016	2017	2018	2019	2020	2021
podnikatelský	27 852	31 373	35 276	40 619	42 340	45 343	51 439	57 558	62 285	62 484	69 499
vládní	1 784	1 808	2 028	1 977	2 218	1 966	1 376	1 223	1 360	2 537	2 199
vysokoškolský	160	161	434	542	930	870	966	1 113	1 020	997	1 070
neziskový	93	122	95	124	119	37	57	53	70	69	66
<b>celkem</b>	<b>29 890</b>	<b>33 464</b>	<b>37 832</b>	<b>43 262</b>	<b>45 607</b>	<b>48 217</b>	<b>53 839</b>	<b>59 947</b>	<b>64 736</b>	<b>66 086</b>	<b>72 833</b>

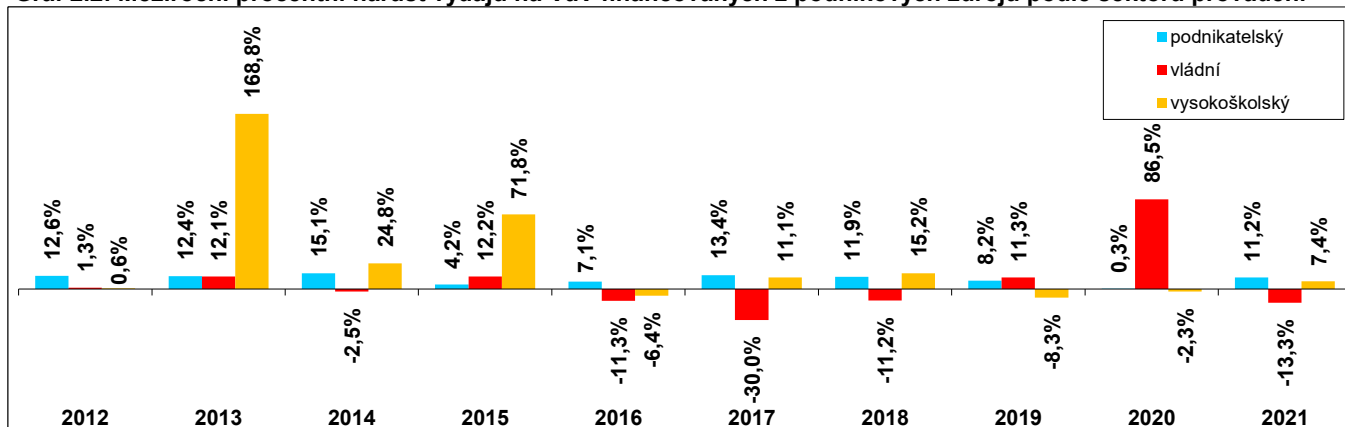
struktura v %

Sektor provádění VaV	2011	2012	2013	2014	2015	2016	2017	2018	2019	2020	2021
podnikatelský	93,2%	93,8%	93,2%	93,9%	92,8%	94,0%	95,5%	96,0%	96,2%	94,5%	95,4%
vládní	6,0%	5,4%	5,4%	4,6%	4,9%	4,1%	2,6%	2,0%	2,1%	3,8%	3,0%
vysokoškolský	0,5%	0,5%	1,1%	1,3%	2,0%	1,8%	1,8%	1,9%	1,6%	1,5%	1,5%
neziskový	0,3%	0,4%	0,3%	0,3%	0,3%	0,1%	0,1%	0,1%	0,1%	0,1%	0,1%
<b>celkem</b>	<b>100,0%</b>	<b>100,0%</b>	<b>100,0%</b>	<b>100,0%</b>	<b>100,0%</b>	<b>100,0%</b>	<b>100,0%</b>	<b>100,0%</b>	<b>100,0%</b>	<b>100,0%</b>	<b>100,0%</b>

Graf 2.1: Výdaje na VaV financované z podnikových zdrojů



Graf 2.2: Meziroční procentní nárůst výdajů na VaV financovaných z podnikových zdrojů podle sektorů provádění



Zdroj: Český statistický úřad, 2022

### 3. Výdaje na výzkum a vývoj financované z veřejných zdrojů celkem – základní ukazatele za roky 2011–2021

#### 3.1 Výdaje na VaV financované z veřejných zdrojů celkem – základní ukazatele

U k a z a t e l	2011	2012	2013	2014	2015	2016	2017	2018	2019	2020	2021
v mil. Kč – běžné ceny	32 272	38 238	39 621	41 286	42 382	31 202	35 540	41 657	45 645	45 805	47 778
podíl na GERD	51,4%	52,8%	50,9%	48,5%	47,8%	38,9%	39,3%	40,5%	40,9%	40,4%	39,2%
podíl na HDP	0,79%	0,94%	0,96%	0,95%	0,92%	0,65%	0,70%	0,77%	0,79%	0,80%	0,78%

#### 3.2 Výdaje na VaV financované z veřejných zdrojů celkem podle sektorů provádění VaV

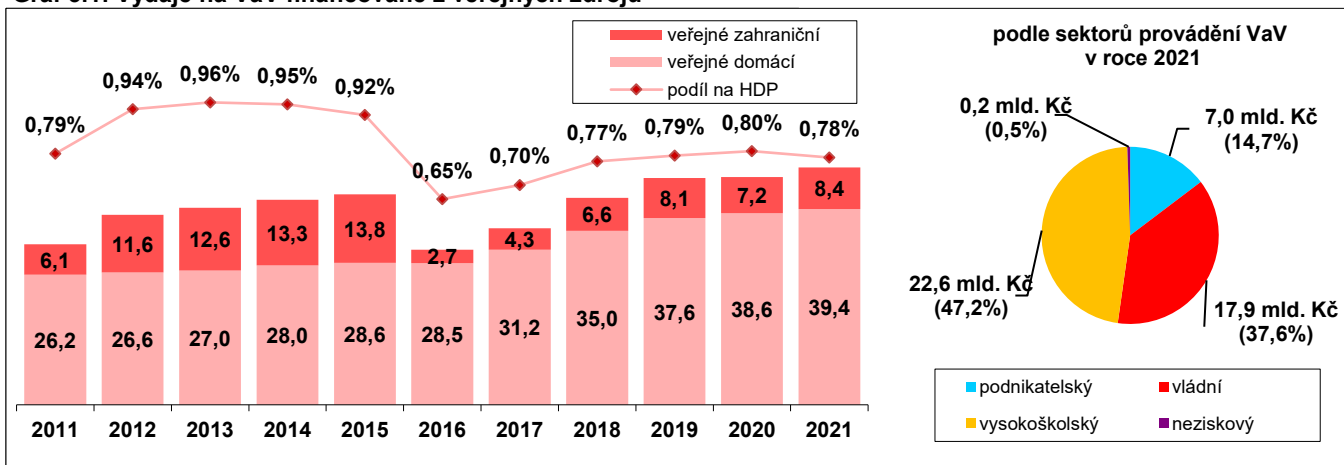
mil. Kč běžné ceny

Sektor provádění VaV	2011	2012	2013	2014	2015	2016	2017	2018	2019	2020	2021
podnikatelský	6 282	6 841	6 206	6 342	5 782	3 600	5 327	6 051	6 476	6 585	7 018
vládní	11 169	12 068	12 827	14 137	15 841	12 463	14 055	15 478	16 696	16 783	17 943
vysokoškolský	14 583	19 083	20 418	20 583	20 537	14 983	15 969	19 956	22 231	22 184	22 574
neziskový	238	247	170	224	222	155	189	171	241	253	244
<b>celkem</b>	<b>32 272</b>	<b>38 238</b>	<b>39 621</b>	<b>41 286</b>	<b>42 382</b>	<b>31 202</b>	<b>35 540</b>	<b>41 657</b>	<b>45 645</b>	<b>45 805</b>	<b>47 778</b>

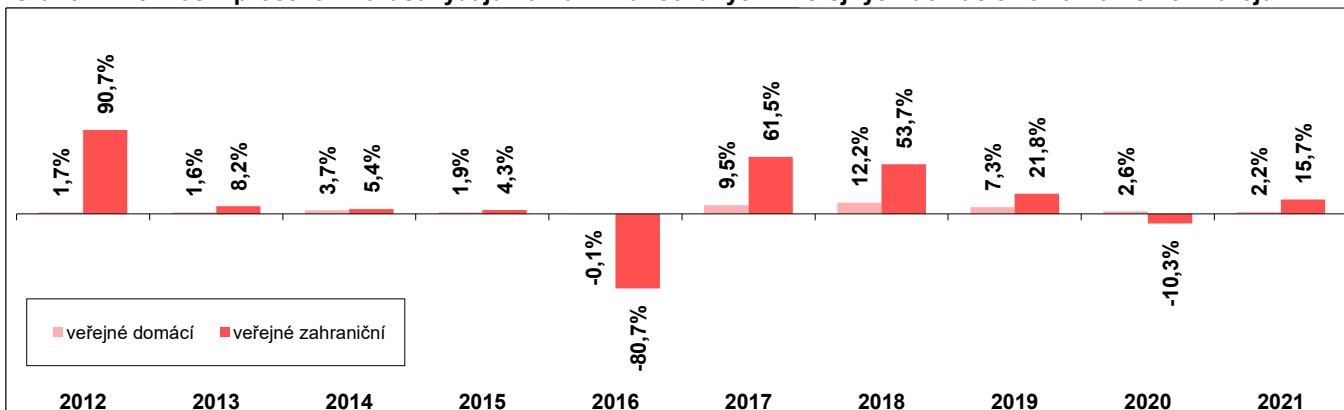
struktura v %

Sektor provádění VaV	2011	2012	2013	2014	2015	2016	2017	2018	2019	2020	2021
podnikatelský	19,5%	17,9%	15,7%	15,4%	13,6%	11,5%	15,0%	14,5%	14,2%	14,4%	14,7%
vládní	34,6%	31,6%	32,4%	34,2%	37,4%	39,9%	39,5%	37,2%	36,6%	36,6%	37,6%
vysokoškolský	45,2%	49,9%	51,5%	49,9%	48,5%	48,0%	44,9%	47,9%	48,7%	48,4%	47,2%
neziskový	0,7%	0,6%	0,4%	0,5%	0,5%	0,5%	0,5%	0,4%	0,5%	0,6%	0,5%
<b>celkem</b>	<b>100,0%</b>	<b>100,0%</b>	<b>100,0%</b>	<b>100,0%</b>	<b>100,0%</b>	<b>100,0%</b>	<b>100,0%</b>	<b>100,0%</b>	<b>100,0%</b>	<b>100,0%</b>	<b>100,0%</b>

Graf 3.1: Výdaje na VaV financované z veřejných zdrojů



Graf 3.2: Meziroční procentní nárůst výdajů na VaV financovaných z veřejných domácích a zahraničních zdrojů



Zdroj: Český statistický úřad, 2022

#### 4. Výdaje na výzkum a vývoj financované z veřejných domácích zdrojů – základní ukazatele za roky 2011–2021

##### 4.1 Výdaje na výzkum a vývoj financované z veřejných domácích zdrojů – základní ukazatele

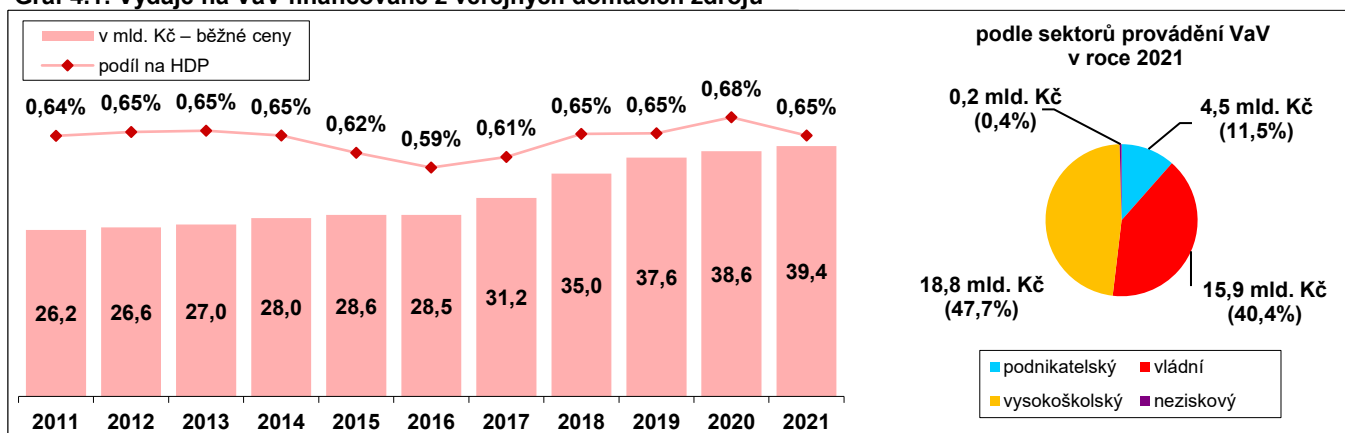
U k a z a t e l	2011	2012	2013	2014	2015	2016	2017	2018	2019	2020	2021
v mil. Kč – běžné ceny	26 179	26 616	27 045	28 034	28 563	28 535	31 232	35 037	37 581	38 569	39 406
podíl na GERD	41,7%	36,8%	34,7%	32,9%	32,2%	35,6%	34,6%	34,1%	33,7%	34,0%	32,3%
podíl na HDP	0,64%	0,65%	0,65%	0,65%	0,62%	0,59%	0,61%	0,65%	0,65%	0,68%	0,65%

##### 4.2 Výdaje na výzkum a vývoj financované z veřejných domácích zdrojů podle sektorů provádění VaV

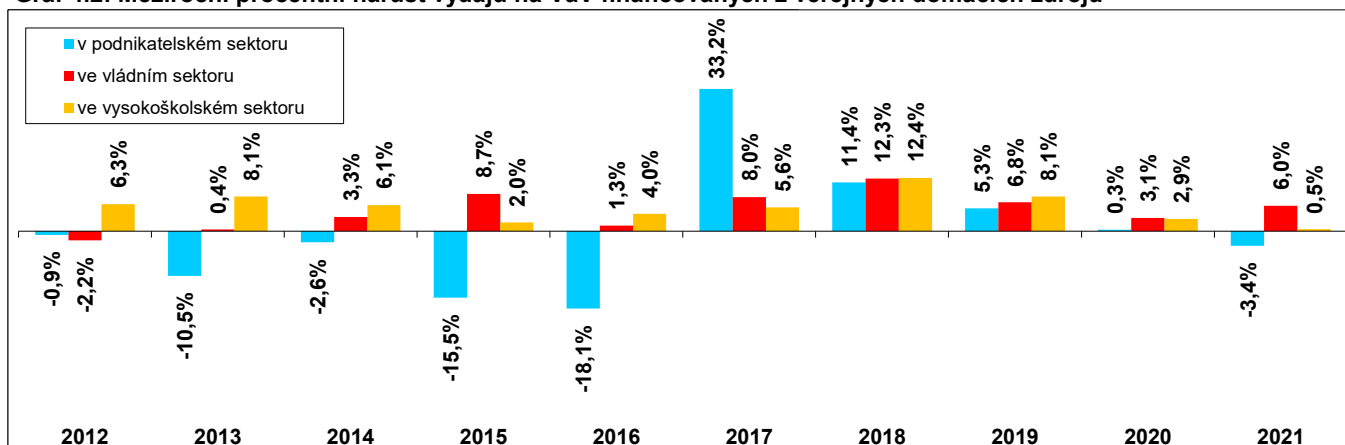
Sektor provádění VaV	mil. Kč běžné ceny										
	2011	2012	2013	2014	2015	2016	2017	2018	2019	2020	2021
podnikatelský	5 012	4 968	4 447	4 331	3 658	2 996	3 991	4 447	4 683	4 699	4 538
vládní	10 061	9 843	9 881	10 209	11 100	11 242	12 141	13 633	14 557	15 004	15 900
vysokoškolský	10 947	11 640	12 588	13 358	13 629	14 181	14 974	16 834	18 202	18 723	18 813
neziskový	160	165	129	136	175	116	125	123	139	143	155
<b>celkem</b>	<b>26 179</b>	<b>26 616</b>	<b>27 045</b>	<b>28 034</b>	<b>28 563</b>	<b>28 535</b>	<b>31 232</b>	<b>35 037</b>	<b>37 581</b>	<b>38 569</b>	<b>39 406</b>

Sektor provádění VaV	struktura v %										
	2011	2012	2013	2014	2015	2016	2017	2018	2019	2020	2021
podnikatelský	19,1%	18,7%	16,4%	15,4%	12,8%	10,5%	12,8%	12,7%	12,5%	12,2%	11,5%
vládní	38,4%	37,0%	36,5%	36,4%	38,9%	39,4%	38,9%	38,9%	38,7%	38,9%	40,4%
vysokoškolský	41,8%	43,7%	46,5%	47,6%	47,7%	49,7%	47,9%	48,0%	48,4%	48,5%	47,7%
neziskový	0,6%	0,6%	0,5%	0,5%	0,6%	0,4%	0,4%	0,4%	0,4%	0,4%	0,4%
<b>celkem</b>	<b>100,0%</b>	<b>100,0%</b>	<b>100,0%</b>	<b>100,0%</b>	<b>100,0%</b>	<b>100,0%</b>	<b>100,0%</b>	<b>100,0%</b>	<b>100,0%</b>	<b>100,0%</b>	<b>100,0%</b>

Graf 4.1: Výdaje na VaV financované z veřejných domácích zdrojů



Graf 4.2: Meziroční procentní nárůst výdajů na VaV financovaných z veřejných domácích zdrojů



Zdroj: Český statistický úřad, 2022

## 5. Výdaje na výzkum a vývoj financované z veřejných zahraničních zdrojů – základní ukazatele za roky 2011–2021

### 5.1 Výdaje na výzkum a vývoj financované z veřejných zahraničních zdrojů – základní ukazatele

U k a z a t e l	2011	2012	2013	2014	2015	2016	2017	2018	2019	2020	2021
v mil. Kč – běžné ceny	6 093	11 622	12 576	13 252	13 820	2 667	4 307	6 621	8 064	7 236	8 372
podíl na GERD	9,7%	16,1%	16,2%	15,6%	15,6%	3,3%	4,8%	6,4%	7,2%	6,4%	6,9%
podíl na HDP	0,15%	0,28%	0,30%	0,30%	0,30%	0,06%	0,08%	0,12%	0,14%	0,13%	0,14%

### 5.2 Výdaje na výzkum a vývoj financované z veřejných zahraničních zdrojů podle sektorů provádění VaV

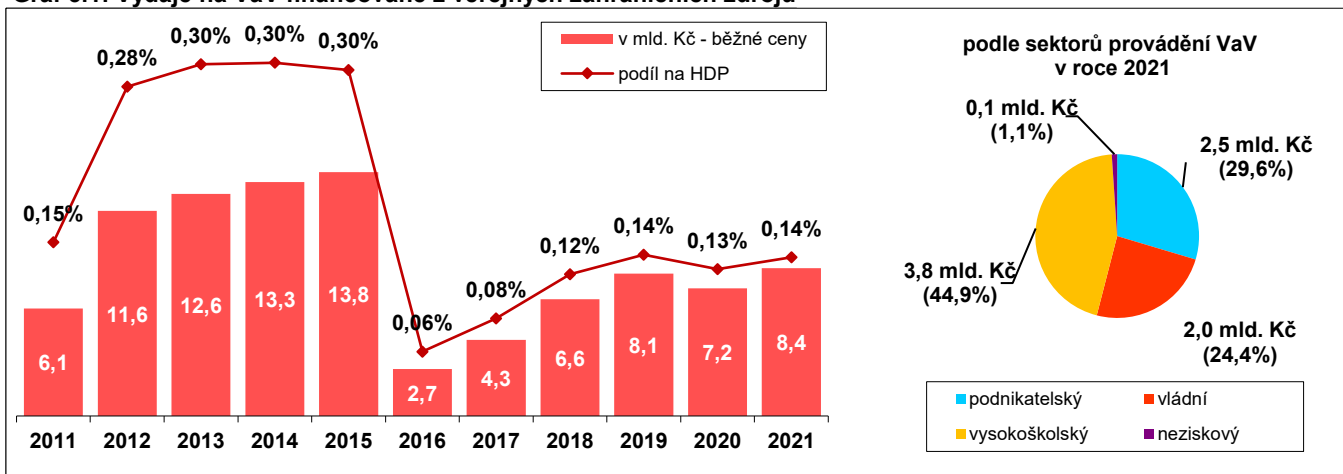
mil. Kč běžné ceny

Sektor provádění VaV	2011	2012	2013	2014	2015	2016	2017	2018	2019	2020	2021
podnikatelský	1 270	1 873	1 758	2 011	2 124	605	1 335	1 604	1 793	1 887	2 480
vládní	1 108	2 225	2 947	3 928	4 741	1 221	1 914	1 846	2 140	1 779	2 042
vysokoškolský	3 636	7 443	7 830	7 225	6 908	803	995	3 122	4 029	3 461	3 761
neziskový	79	81	41	88	47	39	64	49	102	109	89
<b>celkem</b>	<b>6 093</b>	<b>11 622</b>	<b>12 576</b>	<b>13 252</b>	<b>13 820</b>	<b>2 667</b>	<b>4 307</b>	<b>6 621</b>	<b>8 064</b>	<b>7 236</b>	<b>8 372</b>

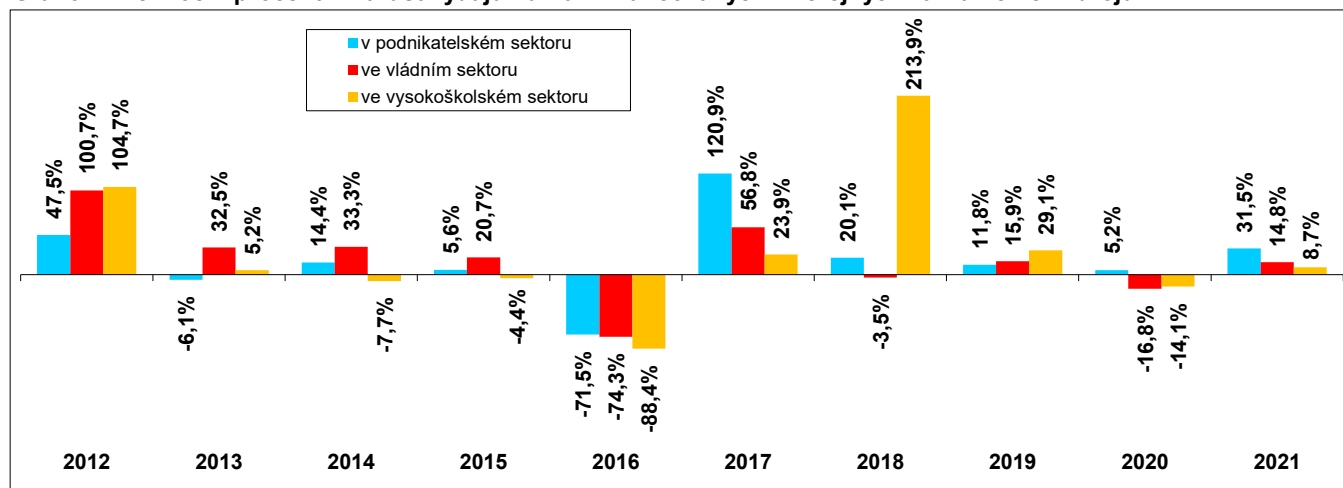
struktura v %

Sektor provádění VaV	2011	2012	2013	2014	2015	2016	2017	2018	2019	2020	2021
podnikatelský	20,8%	16,1%	14,0%	15,2%	15,4%	22,7%	31,0%	24,2%	22,2%	26,1%	29,6%
vládní	18,2%	19,1%	23,4%	29,6%	34,3%	45,8%	44,4%	27,9%	26,5%	24,6%	24,4%
vysokoškolský	59,7%	64,0%	62,3%	54,5%	50,0%	30,1%	23,1%	47,2%	50,0%	47,8%	44,9%
neziskový	1,3%	0,7%	0,3%	0,7%	0,3%	1,4%	1,5%	0,7%	1,3%	1,5%	1,1%
<b>celkem</b>	<b>100,0%</b>	<b>100,0%</b>	<b>100,0%</b>	<b>100,0%</b>	<b>100,0%</b>	<b>100,0%</b>	<b>100,0%</b>	<b>100,0%</b>	<b>100,0%</b>	<b>100,0%</b>	<b>100,0%</b>

Graf 5.1: Výdaje na VaV financované z veřejných zahraničních zdrojů



Graf 5.2: Meziroční procentní nárůst výdajů na VaV financovaných z veřejných zahraničních zdrojů



Zdroj: Český statistický úřad, 2022

## 6. Výdaje na výzkum a vývoj uskutečněné v podnikatelském sektoru – základní ukazatele za roky 2011–2021

### 6.1 Výdaje na VaV uskutečněné v podnikatelském sektoru (BERD) – základní ukazatele

U k a z a t e l	2011	2012	2013	2014	2015	2016	2017	2018	2019	2020	2021
<b>v mil. Kč – běžné ceny</b>	<b>34 148</b>	<b>38 228</b>	<b>41 513</b>	<b>46 981</b>	<b>48 148</b>	<b>48 980</b>	<b>56 810</b>	<b>63 654</b>	<b>68 808</b>	<b>69 113</b>	<b>76 555</b>
běžné výdaje	28 785	31 692	34 791	39 350	42 101	44 482	51 585	57 372	63 149	62 938	70 166
kapitálové výdaje	5 363	6 536	6 721	7 631	6 046	4 498	5 225	6 282	5 659	6 174	6 389
podíl na GERD	54,4%	52,8%	53,3%	55,2%	54,3%	61,1%	62,9%	61,9%	61,6%	61,0%	62,8%
podíl na HDP	0,84%	0,93%	1,00%	1,08%	1,04%	1,02%	1,11%	1,18%	1,19%	1,21%	1,25%

### 6.2 Výdaje na VaV uskutečněné v podnikatelském sektoru (BERD) podle zdrojů jejich financování

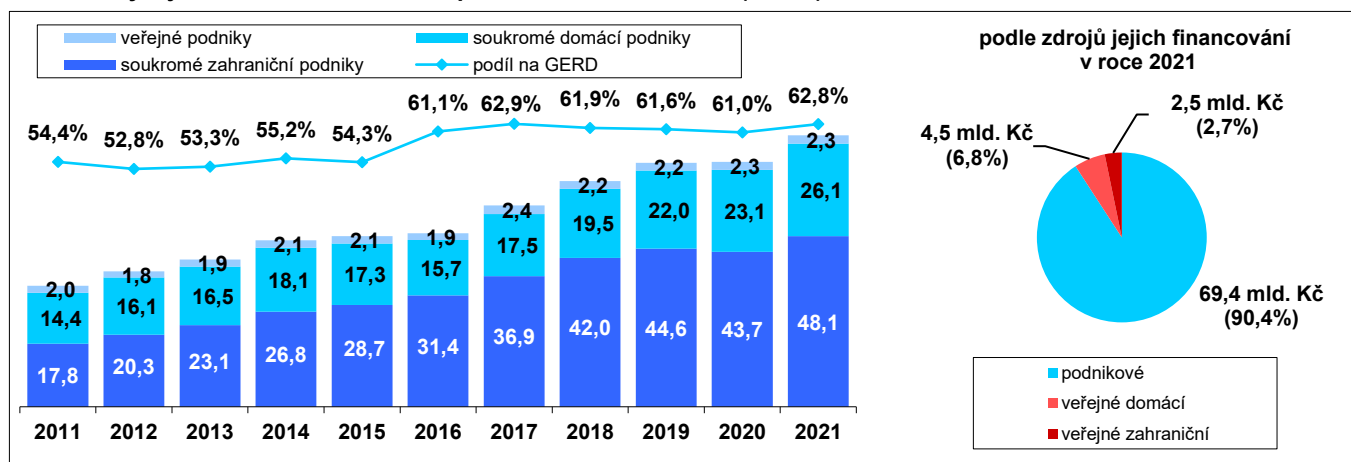
mil. Kč běžné ceny

Zdroje financování VaV	2011	2012	2013	2014	2015	2016	2017	2018	2019	2020	2021
podnikové	27 852	31 373	35 276	40 619	42 340	45 343	51 439	57 558	62 285	62 484	69 499
veřejné domácí	5 012	4 968	4 447	4 331	3 658	2 996	3 991	4 447	4 683	4 699	4 538
veřejné zahraniční	1 270	1 873	1 758	2 011	2 124	605	1 335	1 604	1 793	1 887	2 480
ostatní domácí	14	14	31	19	25	37	44	45	47	43	38
<b>celkem</b>	<b>34 148</b>	<b>38 228</b>	<b>41 513</b>	<b>46 981</b>	<b>48 148</b>	<b>48 980</b>	<b>56 810</b>	<b>63 654</b>	<b>68 808</b>	<b>69 113</b>	<b>76 555</b>

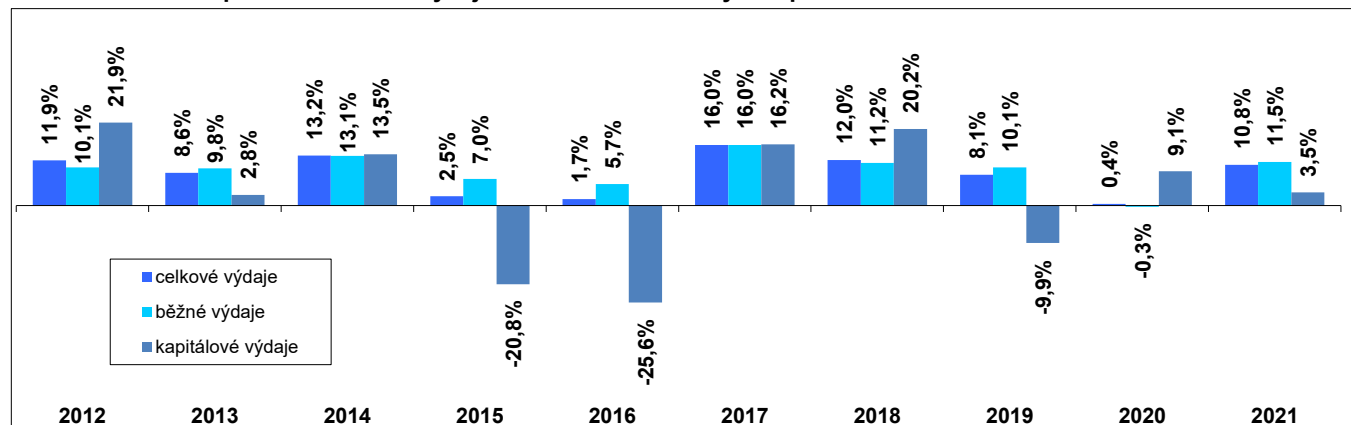
struktura v %

Zdroje financování VaV	2011	2012	2013	2014	2015	2016	2017	2018	2019	2020	2021
podnikové	81,6%	82,1%	85,0%	86,5%	87,9%	92,6%	90,5%	90,4%	90,5%	90,4%	90,8%
veřejné domácí	14,7%	13,0%	10,7%	9,2%	7,6%	6,1%	7,0%	7,0%	6,8%	6,8%	5,9%
veřejné zahraniční	3,7%	4,9%	4,2%	4,3%	4,4%	1,2%	2,4%	2,5%	2,6%	2,7%	3,2%
ostatní domácí	0,0%	0,0%	0,1%	0,0%	0,1%	0,1%	0,1%	0,1%	0,1%	0,1%	0,1%
<b>celkem</b>	<b>100,0%</b>	<b>100,0%</b>	<b>100,0%</b>	<b>100,0%</b>	<b>100,0%</b>	<b>100,0%</b>	<b>100,0%</b>	<b>100,0%</b>	<b>100,0%</b>	<b>100,0%</b>	<b>100,0%</b>

Graf 6.1: Výdaje na VaV uskutečněné v podnikatelském sektoru (BERD)



Graf 6.2 Meziroční procentní nárůst výdajů na VaV uskutečněných v podnikatelském sektoru



Zdroj: Český statistický úřad, 2022



## 7. Výdaje na výzkum a vývoj uskutečněné ve vládním sektoru – základní ukazatele za roky 2011–2021

### 7.1 Výdaje na VaV uskutečněné ve vládním sektoru (GOVERD) - základní ukazatele

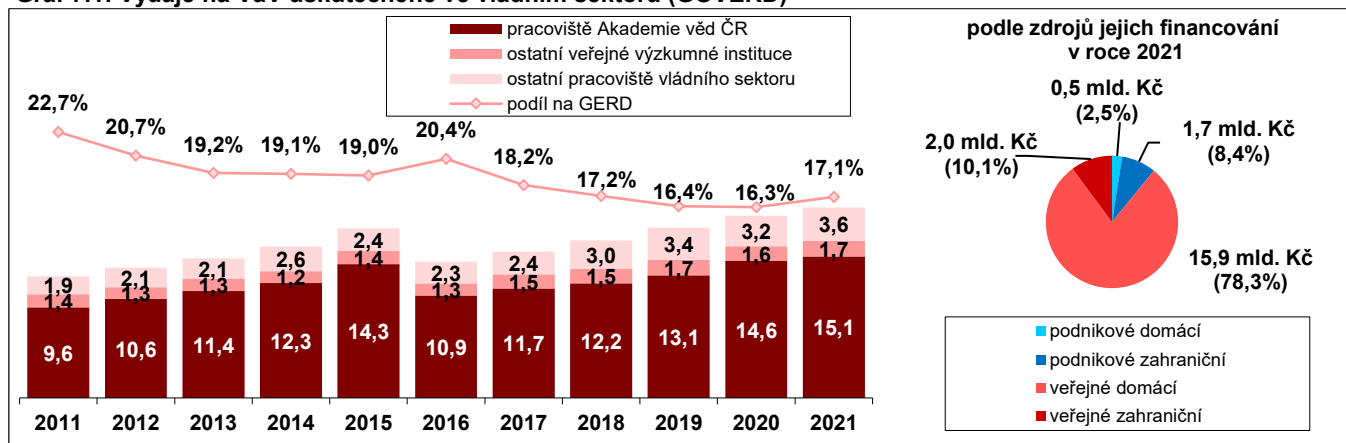
U k a z a t e l	2011	2012	2013	2014	2015	2016	2017	2018	2019	2020	2021
v mil. Kč – běžné ceny	12 972	13 884	14 875	16 145	18 091	14 549	15 582	16 800	18 171	19 437	20 306
běžné výdaje	10 464	10 857	10 785	11 307	12 189	12 273	12 915	14 209	15 567	16 521	17 549
kapitálové výdaje	2 508	3 028	4 090	4 839	5 901	2 276	2 667	2 592	2 603	2 916	2 758
podíl na GERD	20,7%	19,2%	19,1%	19,0%	20,4%	18,2%	17,2%	16,4%	16,3%	17,1%	16,7%
podíl na HDP	0,32%	0,34%	0,36%	0,37%	0,39%	0,30%	0,30%	0,31%	0,31%	0,34%	0,33%

### 7.2 Výdaje na VaV uskutečněné ve vládním sektoru (GOVERD) podle zdrojů jejich financování

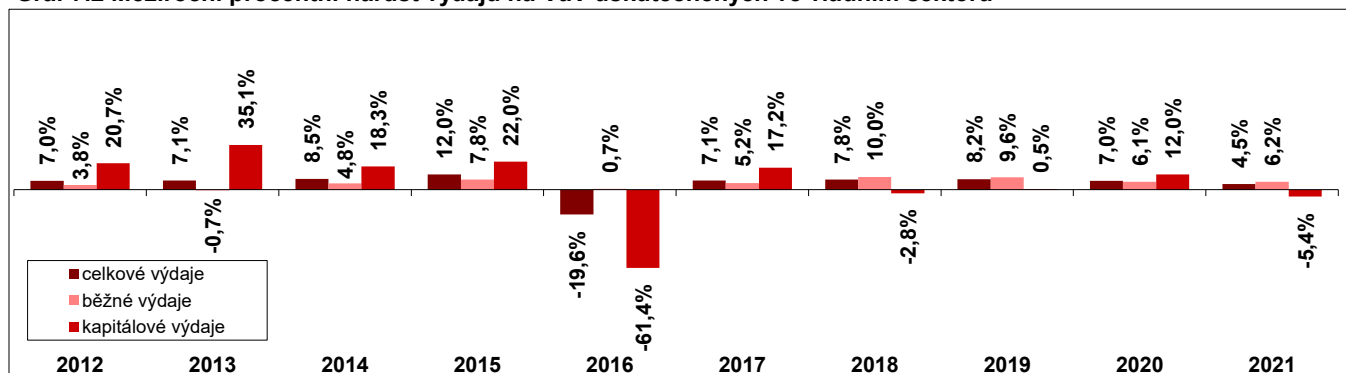
Zdroje financování VaV	2011	2012	2013	2014	2015	2016	2017	2018	2019	2020	2021
podnikové domácí	514	625	547	607	501	584	555	649	657	513	502
podnikové zahraniční	1 271	1 183	1 481	1 370	1 716	1 383	822	573	703	2 023	1 697
veřejné domácí	10 061	9 843	9 881	10 209	11 100	11 242	12 141	13 633	14 557	15 004	15 900
veřejné zahraniční	1 108	2 225	2 947	3 928	4 741	1 221	1 914	1 846	2 140	1 779	2 042
ostatní domácí	18	8	20	31	32	120	151	99	114	116	165
<b>celkem</b>	<b>12 972</b>	<b>13 884</b>	<b>14 875</b>	<b>16 145</b>	<b>18 091</b>	<b>14 549</b>	<b>15 582</b>	<b>16 800</b>	<b>18 171</b>	<b>19 437</b>	<b>20 306</b>

Zdroje financování VaV	2011	2012	2013	2014	2015	2016	2017	2018	2019	2020	2021
podnikové domácí	4,0%	4,5%	3,7%	3,8%	2,8%	4,0%	3,6%	3,9%	3,6%	2,6%	2,5%
podnikové zahraniční	9,8%	8,5%	10,0%	8,5%	9,5%	9,5%	5,3%	3,4%	3,9%	10,4%	8,4%
veřejné domácí	77,6%	70,9%	66,4%	63,2%	61,4%	77,3%	77,9%	81,1%	80,1%	77,2%	78,3%
veřejné zahraniční	8,5%	16,0%	19,8%	24,3%	26,2%	8,4%	12,3%	11,0%	11,8%	9,2%	10,1%
ostatní domácí	0,1%	0,1%	0,1%	0,2%	0,2%	0,8%	1,0%	0,6%	0,6%	0,6%	0,8%
<b>celkem</b>	<b>100,0%</b>	<b>100,0%</b>	<b>100,0%</b>	<b>100,0%</b>	<b>100,0%</b>	<b>100,0%</b>	<b>100,0%</b>	<b>100,0%</b>	<b>100,0%</b>	<b>100,0%</b>	<b>100,0%</b>

Graf 7.1: Výdaje na VaV uskutečněné ve vládním sektoru (GOVERD)



Graf 7.2: Meziroční procentní nárůst výdajů na VaV uskutečněných ve vládním sektoru



Zdroj: Český statistický úřad, 2022

## 8. Výdaje na výzkum a vývoj uskutečněné ve vysokoškolském sektoru – základní ukazatele za roky 2011–2021

### 8.1 Výdaje na VaV uskutečněné ve vysokoškolském sektoru (HERD) – základní ukazatele

U k a z a t e l	2011	2012	2013	2014	2015	2016	2017	2018	2019	2020	2021
v mil. Kč – běžné ceny	15 288	19 879	21 198	21 628	22 083	16 382	17 741	22 073	24 326	24 502	24 748
běžné výdaje	11 512	12 600	14 981	16 178	15 849	15 733	17 155	19 906	22 054	22 570	22 916
kapitálové výdaje	3 776	7 279	6 216	5 449	6 234	650	586	2 167	2 272	1 933	1 832
podíl na GERD	24,4%	27,5%	27,2%	25,4%	24,9%	20,4%	19,6%	21,5%	21,8%	21,6%	20,3%
podíl na HDP	0,38%	0,49%	0,51%	0,50%	0,48%	0,34%	0,35%	0,41%	0,42%	0,43%	0,41%

### 8.2 Výdaje na VaV uskutečněné ve vysokoškolském sektoru (HERD) podle zdrojů jejich financování

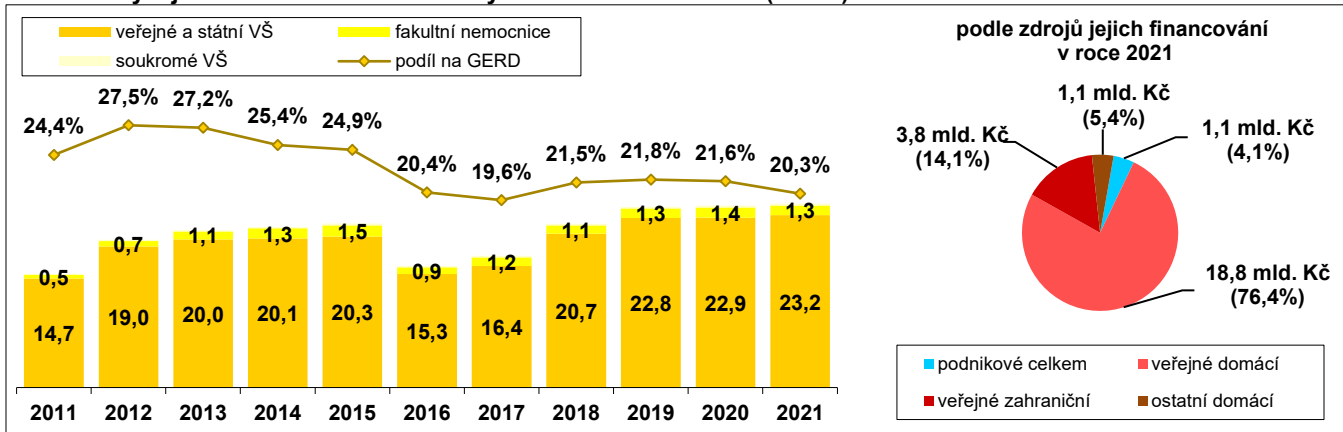
mil. Kč běžné ceny

Zdroje financování VaV	2011	2012	2013	2014	2015	2016	2017	2018	2019	2020	2021
podnikové domácí	156	158	417	519	875	768	900	1 016	924	901	973
podnikové zahraniční	5	3	17	22	55	103	66	98	96	96	97
veřejné domácí	10 947	11 640	12 588	13 358	13 629	14 181	14 974	16 834	18 202	18 723	18 813
veřejné zahraniční	3 636	7 443	7 830	7 225	6 908	803	995	3 122	4 029	3 461	3 761
ostatní domácí	545	634	346	504	615	529	806	1 003	1 075	1 322	1 104
<b>celkem</b>	<b>15 288</b>	<b>19 879</b>	<b>21 198</b>	<b>21 628</b>	<b>22 083</b>	<b>16 382</b>	<b>17 741</b>	<b>22 073</b>	<b>24 326</b>	<b>24 502</b>	<b>24 748</b>

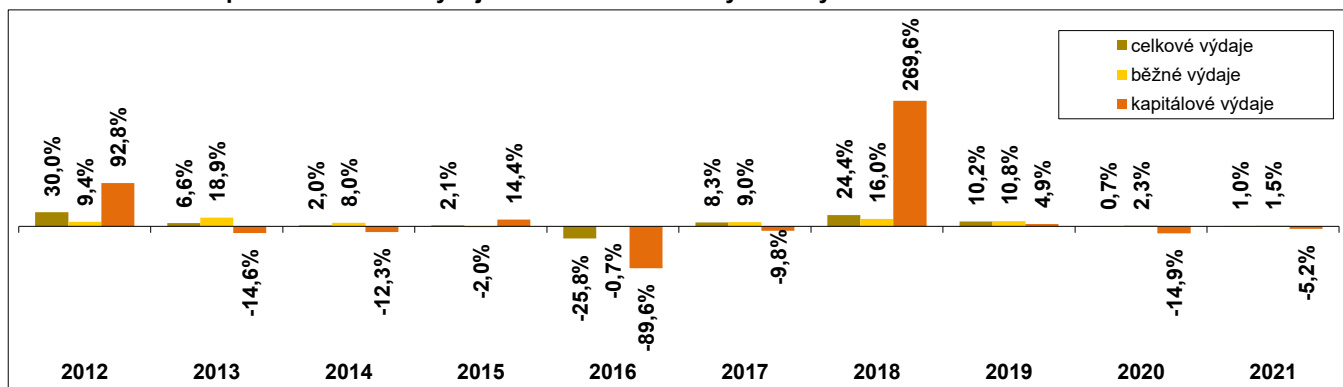
struktura v %

Zdroje financování VaV	2011	2012	2013	2014	2015	2016	2017	2018	2019	2020	2021
podnikové domácí	1,0%	0,8%	2,0%	2,4%	4,0%	4,7%	5,1%	4,6%	3,8%	3,7%	3,9%
podnikové zahraniční	0,0%	0,0%	0,1%	0,1%	0,2%	0,6%	0,4%	0,4%	0,4%	0,4%	0,4%
veřejné domácí	71,6%	58,6%	59,4%	61,8%	61,7%	86,6%	84,4%	76,3%	74,8%	76,4%	76,0%
veřejné zahraniční	23,8%	37,4%	36,9%	33,4%	31,3%	4,9%	5,6%	14,1%	16,6%	14,1%	15,2%
ostatní domácí	3,6%	3,2%	1,6%	2,3%	2,8%	3,2%	4,5%	4,5%	4,4%	5,4%	4,5%
<b>celkem</b>	<b>100,0%</b>	<b>100,0%</b>	<b>100,0%</b>	<b>100,0%</b>	<b>100,0%</b>	<b>100,0%</b>	<b>100,0%</b>	<b>100,0%</b>	<b>100,0%</b>	<b>100,0%</b>	<b>100,0%</b>

Graf 8.1: Výdaje na VaV uskutečněné ve vysokoškolském sektoru (HERD)



Graf 8.2: Meziroční procentní nárůst výdajů na VaV uskutečněných ve vysokoškolském sektoru



Zdroj: Český statistický úřad, 2022