

Nezaměstnanost

Jedním z nejlépe vypovídajících ukazatelů o stavu trhu práce a funkčnosti ekonomiky státu je nezaměstnanost. Nezaměstnanost je jevem, který s sebou přináší negativní, zejména ekonomické a sociální, ale také psychologické i politické následky.

Nejčastěji používaná charakteristika nezaměstnanosti je míra nezaměstnanosti. Ke sledování vývoje míry nezaměstnanosti se využívá dvou hlavních zdrojů. Prvním zdrojem jsou data z úřadů práce (ÚP) a Ministerstva práce a sociálních věcí (MPSV), druhým zdrojem jsou výsledky z výběrového šetření pracovních sil (VŠPS). Další údaje o míře nezaměstnanosti lze získat také pomocí Sčítání lidu, domů a bytů (SLDB), tyto data mají komplexnější charakter než data z VŠPS.

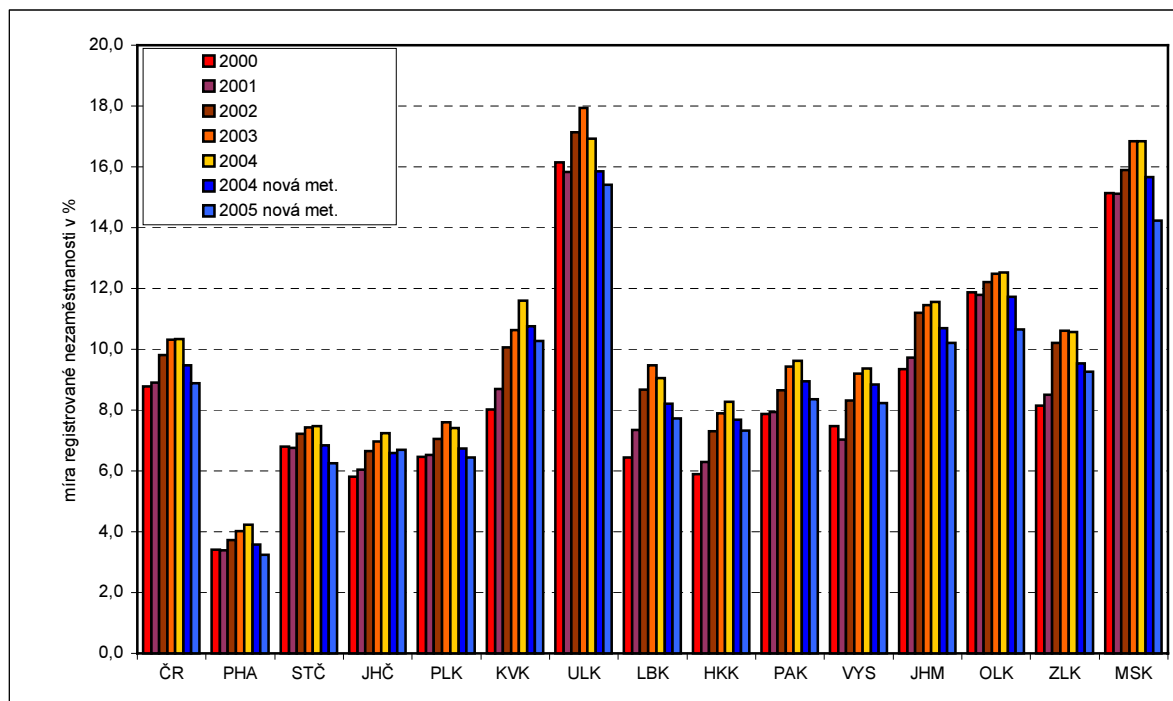
Úřady práce a MPSV evidují základní data s měsíční periodicitou (údaje o uchazečích o zaměstnání, o volných pracovních místech, nově vytvořených pracovních místech v rámci aktivní politiky zaměstnanosti, údaje o rekvalifikacích) a také podrobnější data čtvrtletně (o struktuře uchazečů a volných pracovních míst). Míra nezaměstnanosti čerpající data z úřadů práce a MPSV se nazývá míra registrované nezaměstnanosti. Od druhé poloviny roku 2004 se pro výpočet míry registrované nezaměstnanosti používá nová metodika. Podle stávající definice je čitatelem počet přesně evidovaných registrovaných – dosažitelných neumístěných uchazečů o zaměstnání, občanů ČR a občanů EU (EHP) vedených úřady práce podle bydliště uchazeče ke konci sledovaného měsíce. Jmenovatel (pracovní síla) je počet zaměstnaných v národním hospodářství s jediným nebo hlavním zaměstnáním podle výsledků VŠPS (klouzavý průměr posledních 4 čtvrtletí) + počet pracujících cizinců ze třetích zemí s platným povolením k zaměstnávání + počet zaměstnaných občanů EU registrovaných ÚP (klouzavý průměr posledních 12 měsíců) a cizinců s platným živnostenským oprávněním (klouzavý průměr za poslední 2 pololetí) + přesná evidence registrovaných – dosažitelných neumístěných uchazečů o zaměstnání, občanů ČR a občanů EU (EHP) vedená úřady práce podle bydliště uchazeče (klouzavý průměr posledních 12 měsíců). Tato metodická změna oproti dřívější definici hovoří jen o dosažitelných neumístěných uchazečích o zaměstnání a zahrnuje pracující cizince. Změna definice výrazným způsobem přispěla k přiblížení k všeobecně i v zahraničí používané metodice ILO. Hodnoty míry registrované nezaměstnanosti počítané novým způsobem jsou pro ČR v porovnání se starou metodikou o něco nižší (v roce 2004 byla hodnota míry nezaměstnanosti počítána novou metodikou pro ČR o 0,86 % bodu nižší než hodnota vypočtená pomocí původní metodiky, mezi okresy byl největší rozdíl hodnot vypočtených dle staré a nové metodiky v případě okresu Ostrava-město a to o 1,71 % bodu, naopak nejnižší u Domažlic o 0,24 % bodu). Rozdíly způsobené změnou metodik v roce 2004 lze pro kraje vysledovat z grafu 1.

Obecná míra nezaměstnanosti je počítána z dat z VŠPS a její metodický výpočet je shodný s doporučeními Mezinárodní organizace práce (ILO).

Vývoj míry nezaměstnanosti

Míra nezaměstnanosti nám odráží funkčnost a dynamiku trhu práce. Od vzniku ČR až do poloviny roku 1996 byla míra registrované nezaměstnanosti téměř konstantní – její hodnota byla do 3 %, ovšem poté začala dramaticky narůstat. Nejdynamičtější nárůst byl patrný od 2. pololetí 1996 do začátku roku 2000. Pak se úroveň míry nezaměstnanosti ustálila a do poloviny roku 2001, kdy dosáhla lokálního minima, mírně klesala. V dalším období mezi lety 2001 až 2004 zaznamenala další nárůst a v únoru 2004 nabyla historicky nejvyšších hodnot (10,86 %). Od tohoto data je patrný meziroční pokles míry nezaměstnanosti.

Graf 1: Vývoj míry registrované nezaměstnanosti jednotlivých krajů a ČR v letech 2000 až 2005



V průběhu sledovaného období (tj. od 31.12.2000 do 31.12.2005) vzrostla míra nezaměstnanosti v ČR o 0,1% bodu (viz tabulka 1). Pokles zaznamenalo pět krajů. Nejrychlejší pokles byl patrný v krajích s nejvyšší mírou nezaměstnanosti (v Ústeckém, Moravskoslezském a Olomouckém kraji). Dalších osm krajů se potýkalo s nárůstem míry nezaměstnanosti. Nárůst o více než 1% bod byl zaregistrován v Karlovarském, Královéhradeckém, Libereckém a Zlínském kraji. Stagnace míry nezaměstnanosti (pokles v řádu setin procentního bodu) byla patrná v Plzeňském kraji.

V průběhu roku 2005 klesla míra nezaměstnanosti ve všech krajích s výjimkou Jihočeského kraje. Nejrychlejší tempo poklesu si udržely kraje Moravskoslezský (o téměř 1,5% bodu) a Olomoucký (1,1% bodu), zatímco nezaměstnaností nejvíce postižený Ústecký kraj zaznamenal v daném roce jenom průměrný pokles míry nezaměstnanosti o 0,4% bodu.

Dlouhodobě nejnižší úroveň nezaměstnanosti mezi kraji vykazuje Hl. m. Praha, která z velké části ovlivňuje také nízkou míru nezaměstnanosti ve Středočeském kraji. Vliv Prahy je zřejmý také u ostatních krajů ČR.

Nejvyšší míru nezaměstnanosti mají okresy, které byly nejvíce zasaženy strukturálními změnami, a hospodářsky slabé, periferní okresy. Za strukturálně postižené okresy lze považovat okresy s vysokou mírou urbanizace a s významným zaměřením na průmysl (zejména na těžební). Mezi hospodářsky slabé periferní okresy patří zejména příhraniční okresy, okresy ležící mimo rozvojové osy a koridory, okresy nacházející se v horských oblastech nebo okresy s populačně malým okresním městem. Míru nezaměstnanosti nad 15 % mělo k datu 31.3.2006 sedm okresů, z nichž je podle definic Ministerstva pro místní rozvoj (MMR) pět strukturálně postižených (nejvyšší míru nezaměstnanosti má Most – 20,8 %, následuje Karviná, Teplice, Děčín a Chomutov) a dva hospodářsky slabé (Jeseník, Bruntál). Dalších 19 okresů má hodnoty míry nezaměstnanosti mezi 10 až 15 %.

Mezi okresy vykazující se nejnižší mírou nezaměstnanosti patří Praha a okresy v jejím blízkém okolí, a to zejména Praha-východ (2,6 %), Praha-západ, Mladá Boleslav, Beroun, Benešov. Nízkou míru nezaměstnanosti mají také okresy České Budějovice a Plzeň-město a okresy v zázemí Plzně (Plzeň-sever, Plzeň-jih, Rokycany) (viz příloha 1).

Tabulka 1: Míra registrované nezaměstnanosti a specifické míry nezaměstnanosti podle pohlaví, vývoj mezi lety 2000 až 2006

	Míra registrované nezaměstnanosti v %				absolutní rozdíl	míra reg. nezaměstnanosti k	
	(data z MPSV k 31.12. přísluš. roku)				míry nezam.(v p.b.)	31.3.2006 podle pohlaví v %	
	2000	2004	2005	2006 ¹	2005-2000	ženy	muži
Hl.m.Praha	3,4	3,6	3,2	3,1	-0,2	3,6	2,8
Středočeský	6,8	6,8	6,3	6,2	-0,5	7,7	5,1
Jihočeský	5,8	6,6	6,7	6,8	0,9	8,0	5,9
Plzeňský	6,5	6,7	6,4	6,3	0,0	7,6	5,4
Karlovarský	8,0	10,7	10,3	10,2	2,3	11,0	9,6
Ústecký	16,1	15,8	15,4	15,4	-0,7	17,4	13,8
Liberecký	6,4	8,2	7,7	7,8	1,3	9,1	6,8
Královéhradecký	5,9	7,7	7,3	7,1	1,4	8,2	6,3
Pardubický	7,9	8,9	8,3	8,2	0,5	9,4	7,2
Vysočina	7,5	8,8	8,2	8,3	0,8	10,0	7,0
Jihomoravský	9,3	10,7	10,2	10,0	0,9	11,4	8,9
Olomoucký	11,9	11,7	10,6	10,8	-1,2	12,4	9,7
Zlínský	8,1	9,5	9,3	9,3	1,1	10,8	8,1
Moravskoslezský	15,1	15,7	14,2	14,2	-0,9	15,9	12,9
Česká republika	8,8	9,5	8,9	8,8	0,1	10,2	7,8

¹ data se vztahují k 31.3.2006

Pro míru nezaměstnanosti je typická pravidelná cykličnost (sezónní výkyvy). Pro průběh míry nezaměstnanosti jsou typická dvě roční minima a dvě maxima.

Míra nezaměstnanosti dosahuje v ČR nejvyšších hodnot v lednu (únoru). Je to ovlivněno hlavně tím, že ze všech měsíců v průběhu celého roku končí platnost největšího počtu pracovních smluv na dobu určitou v prosinci (k 31.12.), z nichž se značná část už neprodloží a tím rapidně vzroste počet uchazečů o zaměstnání hlásících se na pracovních úřadech. Nárůst nezaměstnanosti je ovšem patrný již v prosinci, což je zapříčiněno minimální nabídkou sezónních prací ve stavebnictví a zemědělství. Druhé největší roční maximum hodnot míry nezaměstnanosti je v červenci (v srpnu). Zapříčiňují to dva hlavní faktory – (1) absolvování studia na školách a následné nahlášení absolventů na pracovní úřady, (2) ukončení značného počtu pracovních smluv k 30.6. V letech 2001 až 2003 byly nejvyšší hodnoty zaznamenány až v prosinci, což bylo následkem vysokého meziročního nárůstu míry nezaměstnanosti.

První minimum hodnot míry nezaměstnanosti v průběhu roku je v ČR patrné v květnu (v jednotlivých letech se to mírně liší v rozmezí měsíců duben až červen), kdy dochází k nejvyššímu nárůstu počtu nových pracovních příležitostí spojených hlavně se sezónními pracemi ve stavebnictví, v oblasti gastronomie a ostatních služeb. Druhé nejnižší roční minimum je patrné v říjnu a listopadu. Důvodem druhého poklesu nezaměstnanosti během roku je uplatňování absolventů škol na trhu práce a poměrně vysoká nabídka sezónních prací. V letech 2004 a 2005 se hodnoty „podzimního“ minima dostávají pod úroveň hodnot „jarního“ minima. Tento trend je následkem trvalého poklesu míry nezaměstnanosti od začátku roku 2004. Podobná situace nastala i v roce 2000, kde byl také zaznamenán pokles míry nezaměstnanosti. Na druhou stranu když v letech 2001 až 2003 míra nezaměstnanosti meziročně narůstala, tak byly minimální hodnoty míry nezaměstnanosti za ČR zaznamenány v květnu.

U všech krajů je situace obdobná, tj. jsou patrná dvě maxima a dvě minima hodnot, které se ale u jednotlivých krajů mohou mírně lišit.

Struktura uchazečů o zaměstnání

Vývoj míry nezaměstnanosti je závislý na velkém množství různých faktorů. Vedle ekonomických a hospodářských ukazatelů je významným indikátorem míry nezaměstnanosti také struktura obyvatelstva (vzdělanostní úroveň, věková struktura, podíl ekonomicky aktivních osob, atd.). Složení obyvatelstva a uchazečů o zaměstnání je územně výrazně diversifikováno a je ovlivněno polohou regionu – jak horizontální (geografickou), tak i polohou vertikální (význam a velikost regionů a regionálních center).

Tabulka 2: Struktura uchazečů o zaměstnání, srovnání roků 2000 a 2005

	struktura uchazečů o zaměstnání v %									
	ženy		absolv. a mladiství		občané se ZPS		dlouhodobě nezam. ¹		osoby se zákl. vzděl. ²	
	2000	2005	2000	2005	2000	2005	2000	2005	2000	2005
Hl.m.Praha	53,2	53,0	8,4	6,5	11,8	11,8	25,2	25,2	21,7	18,7
Středočeský	54,1	54,6	12,0	7,5	13,5	15,0	35,1	34,6	33,3	31,7
Jihočeský	52,9	54,5	12,9	8,4	13,7	14,6	26,4	26,0	29,1	27,0
Plzeňský	51,2	53,8	10,5	7,5	12,6	15,4	34,6	34,5	33,2	30,3
Karlovarský	45,8	48,4	12,3	6,6	10,6	11,2	33,6	33,7	47,6	47,1
Ústecký	49,8	51,1	12,2	6,6	10,9	13,0	46,2	46,5	43,1	43,7
Liberecký	52,2	53,1	11,9	7,2	15,3	15,6	32,9	31,6	35,6	34,3
Královéhradecký	51,0	51,7	12,3	7,7	15,8	15,9	31,4	30,7	30,3	29,1
Pardubický	51,5	51,5	11,5	8,6	14,3	17,6	35,3	34,3	27,8	27,0
Vysočina	51,2	54,5	12,3	9,7	13,2	15,8	36,7	35,5	21,8	19,9
Jihomoravský	50,8	51,4	15,6	8,2	14,8	15,8	36,4	36,4	28,2	26,9
Olomoucký	48,7	51,6	12,9	7,4	12,5	15,1	40,7	40,1	27,3	28,1
Zlínský	49,8	52,9	12,9	8,1	14,1	17,3	34,9	34,1	21,8	21,1
Moravskoslezský	47,8	50,9	13,3	7,2	12,1	14,4	45,1	45,2	31,7	31,1
Celkem ČR	50,2	52,0	12,7	7,6	12,9	14,8	38,4	38,2	31,6	30,7

¹ uchazeči o zaměstnání, kteří jsou registrovaní na úřadech práce déle než 12 měsíců

² včetně základního neukončeného vzdělání a bez vzdělání

Všechny státy Evropské unie mají za hlavní cíl snižování nezaměstnanosti u problémových skupin obyvatelstva. Mezi problémové skupiny obyvatelstva se řadí obyvatelstvo, které má snížené možnosti uplatnění se na trhu práce. Jedná se o obyvatelstvo ve věku do 25 let, nad 50 let, dlouhodobě nezaměstnané, ženy krátce po mateřské dovolené, matky dětí předškolního věku, čerstvé absolventy škol, obyvatelstvo s nízkou vzdělanostní úrovní a zdravotně postižené.

Z hlediska míry nezaměstnanosti dle pohlaví je situace v ČR obdobná jako ve většině států EU, tzn. že míra nezaměstnanosti mužů je nižší než míra nezaměstnanosti žen (s výjimkou Irska, Velké Británie, Estonska, Lotyšska a Švédska). V ČR je míra nezaměstnanosti mužů nižší než míra nezaměstnanosti žen o 2,4% bodu (k datu 31.3.2006). Obdobná situace je ve všech krajích a také ve všech okresech ČR s výjimkou okresu Cheb, kde je míra nezaměstnanosti žen nižší o 0,04% bodu než u mužů (viz příloha 2).

Nejmenší rozdíly mezi jednotlivými pohlavími na úrovni krajů jsou v Praze (0,8% bodu), kde je nejvyšší podíl zaměstnaných ve službách, v nichž tradičně zaměstnávají vyšší procento žen než v ostatních sektorech. Následuje Karlovarský kraj (rozdíl 1,4% bodu), ve kterém mají významné postavení lázeňství a výroba porcelánu, což jsou odvětví, ve kterých je zaměstnáváno vyšší procento žen než mužů. Relativně nízké rozdíly jsou ve všech krajích regionů NUTS 2 Severovýchod a Jihozápad.

Největší rozdíly mezi mírami nezaměstnanosti mužů a žen jsou v Ústeckém kraji, kde je značná část obyvatelstva zaměstnána v těžkém průmyslu, a to hlavně v průmyslu těžebním a ve strojírenství. Větší rozdíly mezi nezaměstnaností obou pohlaví než je v ČR jsou pozorovatelné také u všech moravských krajů a ve Středočeském kraji. Z přílohy 2 je zřejmé, že variabilita je na okresní úrovni mnohem vyšší, největší rozdíly až o 7,2 % bodu jsou v okrese Karviná, nejnižší ve zmíněném Chebu.

Nezaměstnanost z hlediska věkové struktury

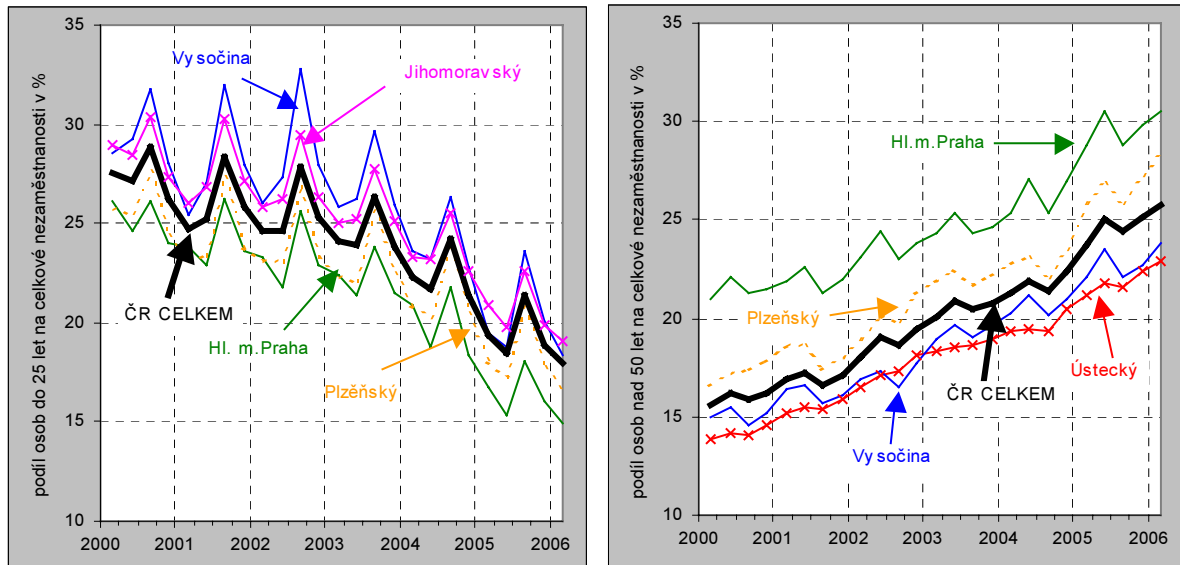
Nejrizikovějšími a nejpostiženějšími věkovými kategoriemi jsou obyvatelé ve věku do 25 let a nad 50 let. Největší překážkou pro uplatnění se na trhu práce pro osoby do 25 let je jejich minimální nebo žádná předchozí praxe v zaměstnání. Výhodou může být jejich větší flexibilita, potenciál a ochota profesně růst. U osob nad 50 let může být nevýhodou naopak nižší flexibilita a také obecně slabší jazykové znalosti a schopnost pracovat s počítačem. Jejich přednostmi jsou hlavně větší zkušenosti, rozvážnost a patřičný nadhled.

Tabulka 3: Věková struktura uchazečů o zaměstnání v letech 2000, 2004 a 2005

	nezaměstnaní ve věku do 25 let						nezaměstnaní ve věku nad 50 let					
	celkem			podíl			celkem			podíl		
	2000	2004	2005	2000	2004	2005	2000	2004	2005	2000	2004	2005
Praha	5252	4919	3932	24,1	18,4	16,0	4694	7204	7333	21,5	27,0	29,8
Středočeský	9979	9484	7602	26,2	21,5	18,7	6452	10230	10803	16,9	23,2	26,5
Jihočeský	5150	5046	4526	27,8	21,9	19,2	2864	5055	5830	15,5	22,0	24,7
Plzeňský	4523	4308	3649	24,4	20,5	17,8	3304	4946	5599	17,8	23,5	27,3
Karlovarský	3586	4240	3703	27,2	22,6	20,6	2125	4111	4481	16,1	22,0	24,9
Ústecký	18330	16078	14325	27,5	21,9	20,3	9692	15018	15795	14,6	20,4	22,4
Liberecký	3705	4300	3596	26,4	21,2	19,0	2458	4846	5014	17,5	23,9	26,5
Královéhradecký	4391	5039	4277	26,4	22,4	19,5	2815	5101	5735	16,9	22,6	26,1
Pardubický	4976	5209	4260	25,0	21,3	18,7	3282	5708	5964	16,5	23,4	26,2
Vysočina	5432	5585	4589	28,0	22,8	20,1	2946	5134	5179	15,2	20,9	22,7
Jihomoravský	14790	14974	12640	27,4	22,6	19,8	8538	14050	15268	15,8	21,2	24,0
Olomoucký	10024	8021	6389	26,3	20,3	17,7	6192	9006	9320	16,3	22,7	25,8
Zlínský	6047	6710	5432	25,3	21,2	18,4	3948	7228	7681	16,5	22,9	26,0
Moravskoslezský	23790	21877	17610	25,1	20,7	18,2	14802	23707	24404	15,6	22,5	25,3
Česká republika	119975	115790	96530	26,2	21,4	18,9	74112	121344	128406	16,2	22,4	25,2

¹ data se vztahují k 31.12. jednotlivých roků

Graf 2: Podíl osob ve věku do 25 let a nad 50 let na celkové nezaměstnanosti, Česká republika a dva kraje s nejvyšším a nejnižším podílem, od roku 2000 do 1.čtvrtletí 2006



Poznámky ke grafu 2:

- Ve sledovaném období klesl podíl osob do 25 let na celkové nezaměstnanosti u všech krajů ČR. Je to ovlivněno zejména (1) demografickým vývojem, kdy populace stárne, podíl mladých obyvatel klesá a podíl osob starších 50 let roste, (2) menší ochotou zaměstnávat starší a „méně flexibilní“ osoby a (3) rostoucí poptávkou po mladé pracovní síle, která postupně nabývá stále vyšší kvalifikovanosti.
- Podíl obyvatelstva nad 50 let na celkové nezaměstnanosti ve sledovaném období u všech krajů vzrostl.
- Podíl osob do 25 let na celkové nezaměstnanosti byl na začátku roku 2000 o téměř 12% bodů vyšší než podíl osob do 50 let, v polovině roku 2004 se podíly obou věkových kategorií přibližně srovnaly a k 31.3.2006 byl již podíl osob do 50 let na celkové nezaměstnanosti vyšší o 7,7% bodů.
- Podíl osob do 25 let na celkové nezaměstnanosti vykazuje vysoké sezónní výkyvy, u osob nad 50 let jsou výkyvy mnohem menší a pozvolnější. Přirozeně je to výsledkem vysoké mobility mladé populace a mnohem nižší mobility staršího obyvatelstva. Mladší obyvatelstvo mění častěji zaměstnavatele než obyvatelé starší 50 let. U osob do 25 let je patrný prudký nárůst podílu na nezaměstnanosti pravidelně v druhém čtvrtletí (hlavně červen). Tento cyklicky se opakující nárůst je spojen s koncem školního roku a ukončením studia na školách. Podíl obyvatelstva nad 50 let na celkové nezaměstnanosti pravidelně mírně klesá v průběhu druhého čtvrtletí, což je důsledek masového registrování absolventů a mladistvých na pracovních úřadech.
- Výsadní postavení Hlavního města Prahy mezi kraji v obou věkových kategoriích, tj. jednoznačně nejvyšší podíl osob nad 50 let na celkové nezaměstnanosti a nejnižší podíl osob do 25 let na celkové nezaměstnanosti.

Nezaměstnanost z hlediska vzdělanostní struktury

Podle dosaženého stupně vzdělání mezi uchazeči o zaměstnání tvoří nejpočetnější skupinu v ČR vyučení a osoby se střední školou bez maturity (44,3 %). Následují osoby se základním vzděláním včetně osob bez vzdělání a nedokončenou základní školou (30,7 %). Nejnižší podíl na celkové nezaměstnanosti mají osoby s vyšším a vysokoškolským vzděláním (3,9 %). Počet vysokoškolsky vzdělaných osob, které jsou bez zaměstnání poměrně rychle roste, což je způsobeno neustále se zvyšujícím celkovým počtem vysokoškolsky vzdělaných osob.

Tabulka 4: Podíl jednotlivých vzdělanostních kategorií na celkové nezaměstnanosti, změna mezi lety 2000 a 2005

	základní			střední bez mat.			střední s mat.			vysokoškolské		
	2000	2005	rozdíl ¹	2000	2005	rozdíl ¹	2000	2005	rozdíl ¹	2000	2005	rozdíl ¹
Praha	21,7	18,7	-3,06	36,5	35,8	-0,65	32,1	33,0	0,94	9,7	12,5	2,77
Středočeský	33,3	31,7	-1,63	42,9	43,0	0,07	20,7	21,6	0,94	3,1	3,7	0,61
Jihočeský	29,1	27,0	-2,07	43,0	45,7	2,72	23,7	22,9	-0,86	4,2	4,4	0,22
Plzeňský	33,2	30,3	-2,91	41,0	42,3	1,26	22,4	22,8	0,39	3,4	4,7	1,27
Karlovarský	47,6	47,1	-0,54	36,1	37,0	0,87	14,7	14,4	-0,28	1,5	1,5	-0,06
Ústecký	43,1	43,7	0,57	40,0	39,6	-0,37	15,6	15,2	-0,42	1,3	1,6	0,21
Liberecký	35,6	34,3	-1,35	40,3	42,9	2,59	20,9	19,5	-1,42	3,2	3,4	0,18
Královéhradecký	30,3	29,1	-1,14	43,2	45,2	2,05	22,8	21,8	-1,05	3,7	3,8	0,13
Pardubický	27,8	27,0	-0,88	46,8	48,6	1,86	22,4	20,8	-1,59	3,0	3,6	0,61
Vysočina	21,8	19,9	-1,97	49,0	51,2	2,24	25,5	24,8	-0,74	3,6	4,1	0,47
Jihomoravský	28,2	26,9	-1,37	44,0	44,9	0,93	23,3	23,2	-0,06	4,5	5,0	0,50
Olomoucký	27,3	28,1	0,75	46,0	46,5	0,46	22,9	21,4	-1,56	3,8	4,1	0,34
Zlínský	21,8	21,1	-0,62	48,1	49,2	1,06	26,1	25,2	-0,88	4,0	4,4	0,44
Moravskoslezský	31,7	31,1	-0,55	46,0	46,7	0,76	19,6	19,2	-0,37	2,8	2,9	0,16
Česká republika	31,6	30,7	-0,95	43,6	44,3	0,77	21,4	21,1	-0,32	3,4	3,9	0,50

¹ v procentních bodech

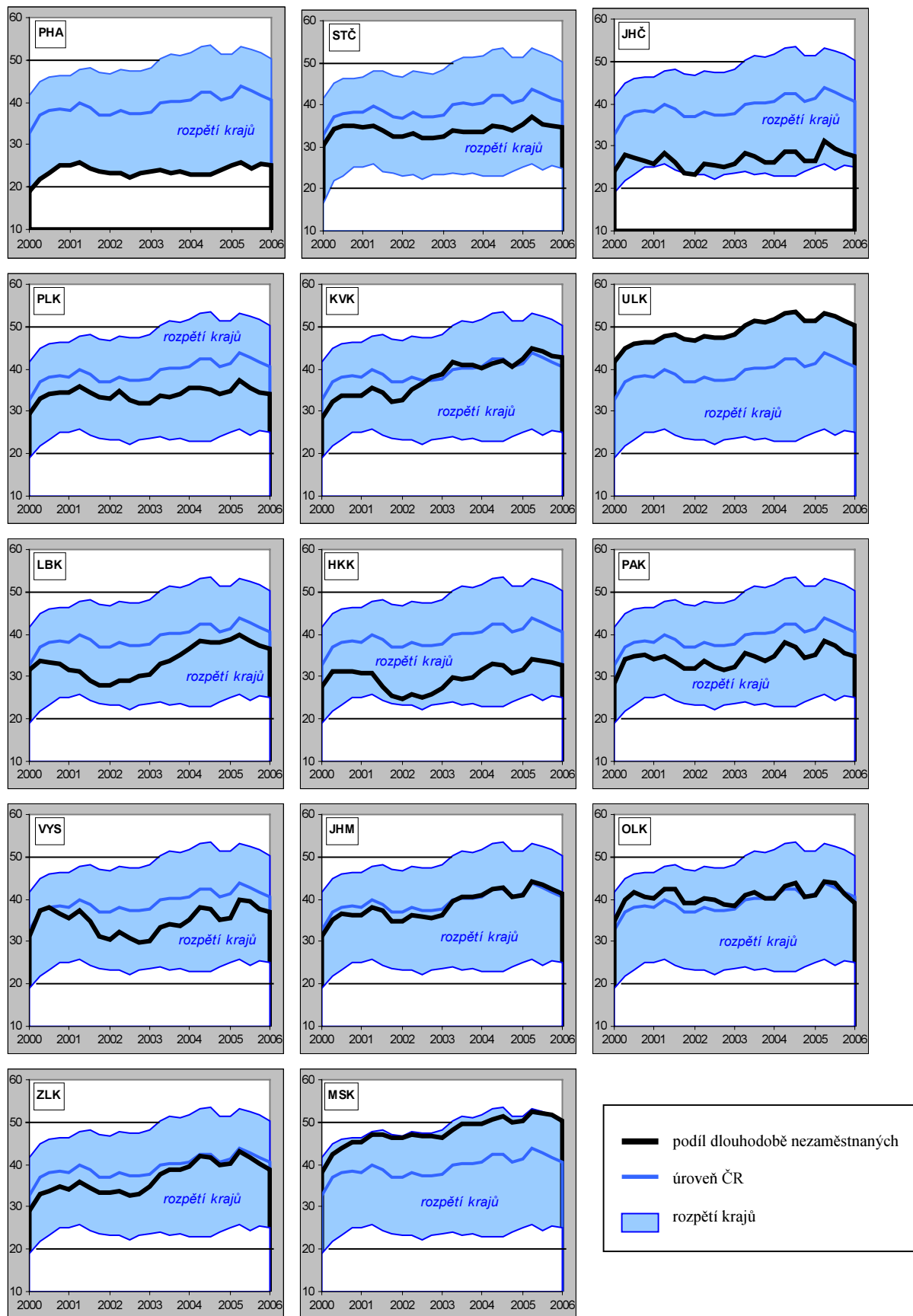
Vzdělanostní struktura uchazečů o zaměstnání je v ČR výrazně diverzifikována. Dle podílu jednotlivých vzdělanostních kategorií na nezaměstnanosti se kraje můžou rozdělit do 4 skupin:

- 1) Hl. město Praha – vykazuje oproti ostatním krajům výrazně vyšší podíl středoškolsky vzdělaných osob s maturitou a osob s vysokoškolským titulem na celkovém počtu nezaměstnaných. Je to ovlivněno zejména vzdělanostní strukturou obyvatelstva (kumulace osob s vyšším stupněm vzdělání), ale také rychle se rozšiřující nabídkou pracovních míst vhodných pro osoby s nižším vzděláním (např. rozvoj stavebnictví).
- 2) Ústecký a Karlovarský kraj – velké procento nezaměstnaných tvoří osoby bez vzdělání a osoby se základním vzděláním (i nedokončeným). Hlavními příčinami jsou: (1) jedná se o kraje s tradičně nejnižší vzdělanostní úrovní obyvatelstva, (2) snižování počtu zaměstnanců v těžebním průmyslu (převážně se jedná o osoby s nejnižším stupněm vzdělání).
- 3) Zlínský kraj a Vysočina – výrazný podíl nezaměstnaných se střední školou bez maturity.
- 4) Ostatní kraje – mají velice podobnou vzdělanostní strukturu nezaměstnaných jako ČR.

Dlouhodobá nezaměstnanost

Délka trvání nezaměstnanosti je jedním z nejvíce sledovaných parametrů nezaměstnanosti. Dlouhodobá nezaměstnanost je jevem, který s sebou přináší mnoho negativních následků jak pro jednotlivce, tak i pro celkový trh práce. Osoby dlouhodobě registrované na úřadech práce se mnohem hůře uplatňují na trhu práce, protože si stále více zvykají na příspěvky od státu a ztrácí pracovní návyky. Za dlouhodobě nezaměstnané osoby se považují uchazeči o zaměstnání registrovaní na ÚP déle než 12 měsíců. Podíl dlouhodobě nezaměstnaných v ČR má ve sledovaném období mírně rostoucí tendenci a je závislý na toku nezaměstnanosti, tj. na počtu nově registrovaných uchazečů o zaměstnání (přítok) a na počtu uchazečů umístěných do zaměstnání nebo vyřazených z evidence ÚP (odtok). Podíl dlouhodobě nezaměstnaných na celkové nezaměstnanosti reaguje na vývoj hodnot míry nezaměstnanosti s několikaměsíčním zpožděním.

Graf 3: Vývoj podílu dlouhodobě nezaměstnaných v krajích (v %), od roku 2000 do 1.čtvrtletí 2006



V průběhu celého roku 2000 a také v první polovině roku 2001 byl v ČR zaznamenán nárůst podílu dlouhodobě nezaměstnaných, což bylo důsledkem rychlého růstu míry nezaměstnanosti (a počtu nově registrovaných uchazečů na ÚP) v roce 1999. Mírný pokles a stagnace jejich podílu byl v následujícím období, tj. od 2. poloviny roku 2001 až do prvního čtvrtletí roku 2003 ovlivněn jednak nárůstem počtu nových uchazečů o zaměstnání, ale také poklesem míry nezaměstnanosti v průběhu roku 2001. Až do třetího čtvrtletí 2005 lze pozorovat nárůst podílu dlouhodobě nezaměstnaných, což lze spojovat s rostoucí mírou nezaměstnanosti do začátku roku 2004.

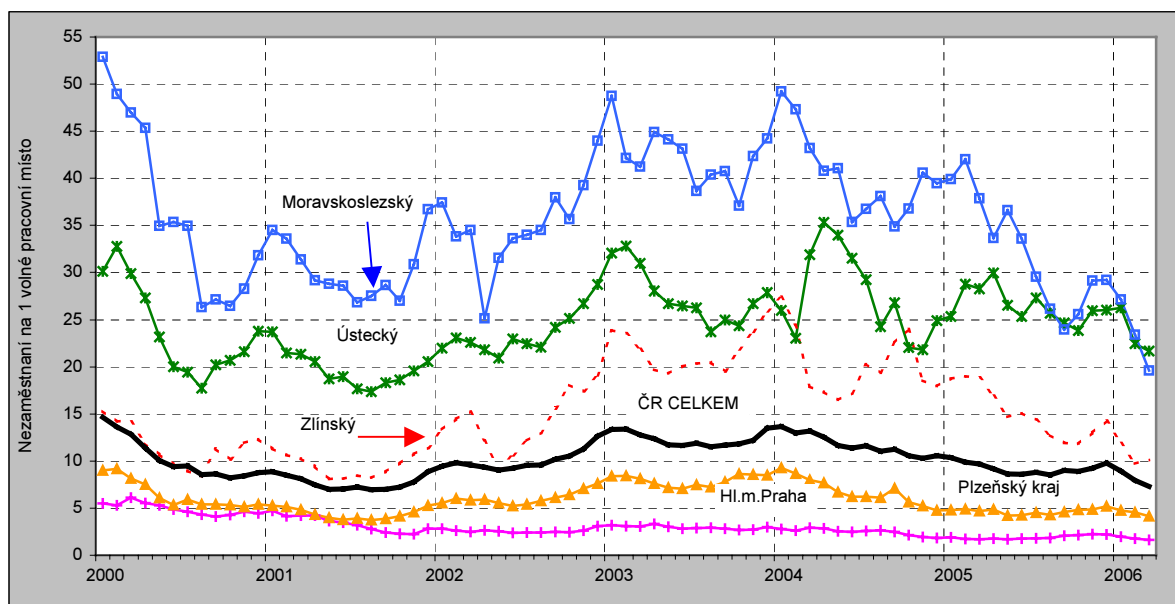
V období mezi 31.12.2000 až 31.3.2006 vzrostl podíl dlouhodobě nezaměstnaných v ČR o 7,9% bodů, nárůst je patrný také u všech krajů. Nejmenší nárůst zaznamenal Jihočeský kraj (o 3,4% bodu), největší nárůst postihl Karlovarský kraj (o 14,2% bodu), nárůst vyšší než 10% bodů byl zaznamenán ještě v Moravskoslezském a Jihomoravském kraji. Vysoký nárůst a také vysoký podíl dlouhodobě nezaměstnaných na celkové nezaměstnanosti svědčí o špatném stavu trhu práce v daném regionu. V těchto regionech se většinou jedná o strukturální nezaměstnanost, tzn. že obyvatelstvo nemá potřebnou kvalifikaci, vhodnou pro vznikající pracovní místa.

Nejvyšší podíl dlouhodobě nezaměstnaných vykazují kraje, které byly nejvíce postiženy ekonomickou transformací, tzn. strukturálně postižené kraje s tradiční dlouhodobou orientací na těžební a těžký průmysl. Dva kraje se potýkají dokonce s více než 50% podílem dlouhodobě nezaměstnaných, a to Moravskoslezský (51,8 %) a Ústecký (51,2 %) (viz příloha 8). Naopak nejlépe je na tom Praha (25,6 %), která si drží v průběhu sledovaného období podíl dlouhodobě nezaměstnaných pod 26 %. Poměrně nízký podíl dlouhodobě nezaměstnaných (pod 35 %) má také Jihočeský, Královéhradecký, Plzeňský a Středočeský kraj. Jedná se o kraje s podprůměrnou mírou registrované nezaměstnanosti.

Struktura volných pracovních míst

O celkovém stavu trhu práce, o jeho flexibilitě a funkčnosti nás společně s mírou nezaměstnanosti výstižně informuje celkový počet volných pracovních nabízených ÚP nebo počet volných pracovních míst (VPM) vztažený na počet registrovaných uchazečů o zaměstnání.

Graf 4: Meziměsíční vývoj počtu registrovaných uchazečů o zaměstnání připadajících na 1 VPM ve vybraných krajích a v ČR v období od 31.1.2000 do 31.3.2006



Nejvyšší počet registrovaných uchazečů o zaměstnání připadajících na jedno VPM mají v průběhu celého sledovaného období pochopitelně kraje s nejvyšší mírou nezaměstnanosti, tzn. kraje Moravskoslezský a Ústecký. Nejnižší počet uchazečů připadajících na jedno VPM je v Praze a v Plzeňském kraji (viz graf 4). V průběhu sledovaného období jsou u většiny krajů patrné tři výrazná maxima daných hodnot, a to v prvních čtvrtletích roků 2000 a 2003 a v prvním pololetí roku 2004. Naopak nejvýraznější lokální minima jsou u všech krajů patrná v průběhu roku 2001. Výjimkou jsou kraje Jihomoravský, Moravskoslezský a Hl. město Praha, které dosahují nejnižších hodnot v prvním čtvrtletí roku 2006. Navíc Praha zaznamenávala v průběhu celého sledovaného období pokles počtu uchazečů připadajících na jedno VPM.

Tabulka 5: Volná pracovní místa a počet uchazečů o zaměstnání připadajících na jedno volné pracovní místo (i pro specifické skupiny osob)

	volná pracovní místa				počet uchazečů na 1 volné pracovní místo k 31.12. příslušného roku								
	počet			Změna ¹ v %	celkem			absolventi			se ZPS		
	2000	2004	2005		2000	2004	2005	2000	2004	2005	2000	2004	2005
Praha	4 906	14 598	11 119	-23,8	4,5	1,8	2,2	2,0	3,9	4,3	5,1	18,5	10,1
Středočeský	8 241	6 475	7 064	9,1	4,6	6,8	5,8	3,1	4,5	1,7	15,2	19,9	17,9
Jihočeský	3 168	3 239	2 636	-18,6	5,8	7,1	9,0	4,2	3,7	3,3	28,6	41,0	26,4
Plzeňský	3 431	4 416	3 940	-10,8	5,4	4,8	5,2	4,7	4,6	3,6	8,8	48,8	37,1
Karlovarský	1 542	1 196	1 206	0,8	8,5	15,7	14,9	20,1	6,0	4,5	17,7	17,0	45,9
Ústecký	2 798	2 948	2 710	-8,1	23,8	24,9	26,0	22,2	12,0	9,5	73,8	169,8	93,2
Liberecký	3 649	2 547	2 425	-4,8	3,8	8,0	7,8	4,5	4,8	3,9	31,1	40,0	32,4
Královéhradecký	5 031	2 075	2 731	31,6	3,3	10,9	8,1	5,5	8,4	3,9	22,4	95,1	74,4
Pardubický	3 661	2 039	2 364	15,9	5,4	12,0	9,6	6,4	4,5	3,1	17,1	25,7	25,8
Vysočina	2 638	1 273	1 913	50,3	7,4	19,3	11,9	16,7	12,9	10,1	35,1	54,4	64,2
Jihomoravský	4 396	3 448	5 834	69,2	12,3	19,2	10,9	31,7	9,5	5,4	53,1	40,4	52,4
Olomoucký	3 684	2 513	2 849	13,4	10,3	15,8	12,7	6,6	10,1	6,1	7,5	46,8	67,4
Zlínský	1 942	1 762	2 067	17,3	12,3	17,9	14,3	9,8	10,7	5,8	29,4	58,6	33,9
Moravskoslezský	2 973	2 674	3 306	23,6	31,8	39,4	29,2	36,9	28,0	14,6	103,1	93,6	315,7
Česká republika	52 060	51 203	52 164	1,9	8,8	10,6	9,8	8,6	7,8	4,9	21,0	43,8	41,8

¹ nárůst (pokles) od 31.12.2004 do 31.12.2005

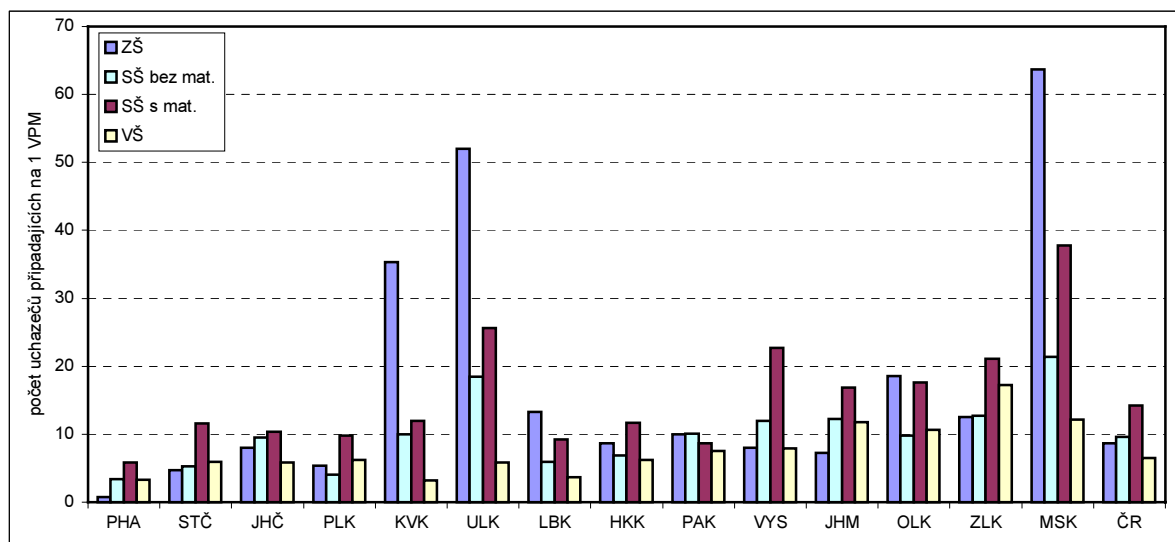
Největší rozdíly v počtu uchazečů připadajících na jedno volné pracovní místo byly mezi kraji k 31.1.2004 (Hl.m.Praha 2,8; Moravskoslezský kraj 49,2 uchazečů na 1 volné pracovní místo). Od tohoto data dochází k postupnému snižování variačního rozpětí mezi kraji. Meziokresní rozdíly v počtu uchazečů o zaměstnání připadajících na jedno VPM jsou zobrazeny v příloze 7.

Z dat poskytovaných MPSV, lze např. zkoumat také specifické skupiny uchazečů o zaměstnání (absolventi škol, osoby se změněnou pracovní schopností) a jejich možnost uplatnit se na trhu práce (viz tabulka 5).

Absolventi škol patří mezi část populace, která by měla mít větší šanci prosadit se na trhu práce a získat pracovní místo. Počet absolventů ucházejících se o zaměstnání připadajících na jedno VPM vhodné pro absolventy má klesající tendenci. Zatímco v roce 2000 byla pravděpodobnost uplatnění se absolventů na trhu práce přibližně stejná (8,6 / VPM) jako u všech ekonomicky aktivních (8,8 / VPM), v roce 2005 byl počet absolventů připadajících na 1 volné pracovní místo dvakrát nižší (4,9 / VPM), než je hodnota dosažená u všech ekonomicky aktivních osob (9,8 / VPM). Nejvýraznější pokles zaznamenala většina krajů v průběhu roku 2005, nárůst byl patrný pouze v Praze. Variační rozpětí mezi kraji se oproti roku 2000 výrazně snížilo, je poměrně malé, nejvyšších hodnot dosahuje Moravskoslezský kraj (14,6 / VPM) a nejnižších Středočeský (1,7 / VPM).

Možnosti uplatnění pro osoby se změněnou pracovní schopností (ZPS) jsou na trhu práce mnohonásobně nižší než u ostatní populace. Mezi lety 2000 až 2004 se šance osob se ZPS uplatnit na trhu práce stále snižovala. Ovšem od roku 2005 se situace mírně zlepšila. Rozdíly mezi kraji jsou obrovské, je to ovlivněno hlavně rapidním nárůstem tohoto ukazatele v Moravskoslezském kraji, kde připadá více než 315 osob se ZPS ucházejících se o zaměstnání na jedno volné pracovní místo určené pro osoby se ZPS, zatímco v Praze je to přibližně 10 osob.

Graf 5: Počet registrovaných uchazečů o zaměstnání připadajících na 1 VPM podle vzdělanosti, pro jednotlivé kraje, k 31.12.2005



Dalším zajímavým pohledem na strukturu trhu práce je možnost uplatnění se jednotlivých vzdělanostních skupin obyvatelstva (tzn. počet uchazečů s určitým vzděláním připadajících na 1 VPM vhodné pro danou vzdělanostní úroveň). Z grafu 5 je patrné, že všechny vzdělanostní kategorie jsou na úrovni krajů výrazně diferencovány.

Nejvíce osob se základním vzděláním (včetně osob bez vzdělání a s neukončeným základním vzděláním) připadá na 1 VPM v krajích s orientací na těžební průmysl (Moravskoslezský, Ústecký a Karlovarský kraj). Těžební (a těžký) průmysl zaznamenal výrazné snižování počtu zaměstnanců, což mělo za následek vysoký počet nezaměstnaných osob se základním vzděláním.

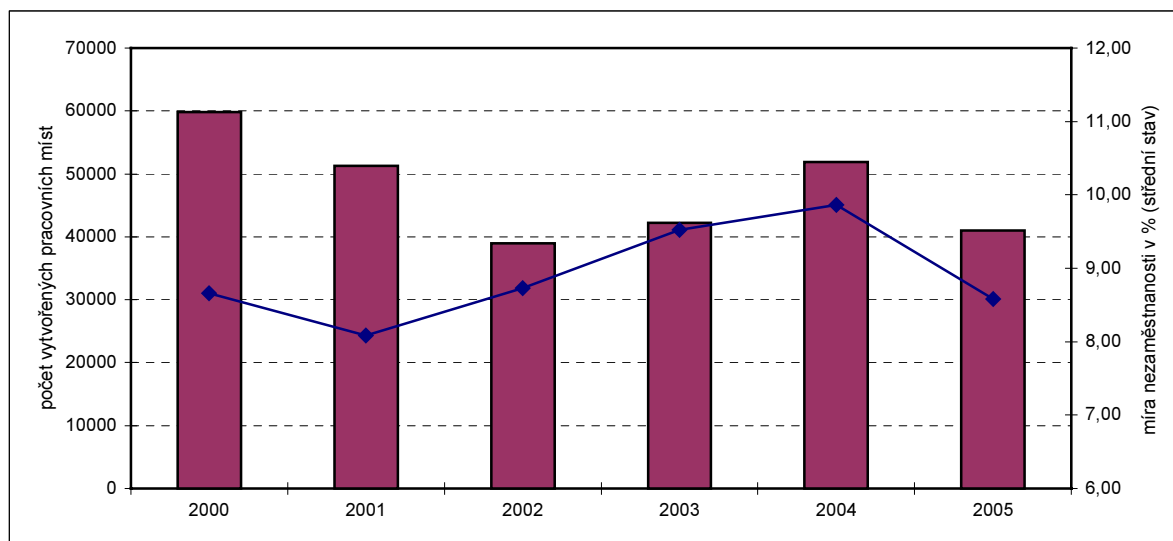
U všech krajů (s výjimkou Pardubického) mají osoby se středoškolským vzděláním bez maturity větší šanci na uplatnění se na trhu práce, než osoby se středoškolským vzděláním s maturitou.

Hned u několika krajů je pravděpodobnost uplatnění se osob se základním vzděláním na trhu práce větší než u osob s vysokoškolským vzděláním. Jedná se o kraje Hl. m. Praha, Středočeský, Plzeňský, Jihomoravský a Zlínský.

Nejhorší situace pro uplatnění se na trhu práce je pro osoby se středoškolským vzděláním bez maturity v Moravskoslezském a Ústeckém kraji. Následují všechny ostatní moravské kraje a horší situace než v ČR je také v Pardubickém a Karlovarském kraji.

Až v 8 ze 14 krajů ČR (a také v celé ČR) mají nejnižší šanci uplatnit se na trhu práce osoby se středoškolským vzděláním s maturitou. U 5 ze zbylých 6 krajů má nejnižší možnost uplatnit se obyvatelstvo se základním vzděláním. Výjimečná situace je v Pardubickém kraji, kde je u všech vzdělanostních kategorií situace velice podobná, ale nejvíce uchazečů na 1 VPM zde připadá u osob se středoškolským vzděláním bez maturity.

Graf 6: Počet vytvořených pracovních míst úřady práce v rámci APZ a průměrné hodnoty míry nezaměstnanosti v jednotlivých letech, v ČR



Tabulka 6: Vytvořená pracovní místa v rámci aktivní politiky zaměstnanosti a jejich struktura

	vytvořená pracovní místa v rámci APZ			struktura vytvořených pracovních míst v % (2005)			
	2000	2004	2005	VPP ¹	SÚPM ²	CHPM a CHPD ³	odb.praxe
Praha	661	287	247	34,0	63,2	2,8	0,0
Středočeský	4336	3715	3254	44,7	54,4	0,9	0,0
Jihočeský	2863	2984	2456	32,0	63,3	4,7	0,0
Plzeňský	1902	1539	1383	30,9	67,5	1,6	0,0
Karlovarský	1679	1362	1089	36,1	59,2	4,6	0,1
Ústecký	11145	9733	7103	52,3	44,8	2,6	0,3
Liberecký	1800	1844	1260	45,2	47,7	7,1	0,0
Královéhradecký	2279	1956	1581	44,0	48,9	7,0	0,1
Pardubický	3104	3180	2691	35,4	60,6	4,0	0,0
Vysočina	4377	3445	2742	38,1	60,8	1,0	0,1
Jihomoravský	5704	6427	4930	40,3	58,1	1,6	0,0
Olomoucký	5848	4315	3116	28,8	69,3	1,9	0,0
Zlínský	2807	2636	2551	29,3	67,2	3,4	0,1
Moravskoslezský	11361	8437	6556	28,9	68,5	2,5	0,1
Česká republika	59866	51860	40959	38,2	58,9	2,8	0,1

Vysvětlivky:

¹ VPP - veřejně prospěšné práce – časově omezené pracovní příležitosti, poskytované hlavně obtížně umístitelným uchazečům

² SÚPM - společensky účelná pracovní místa – zřizuje je zaměstnavatel na základě dohody s úřadem práce, zaměstnává uchazeče evidované na ÚP. Jedná se o zaměstnání dlouhodobějšího (trvalého) charakteru, pro uchazeče, kterým nelze jiným způsobem zajistit uplatnění. Data zahrnují také pracovní místa zřízené uchazečem o zaměstnání za účelem výkonu samostatně výdělečné činnosti.

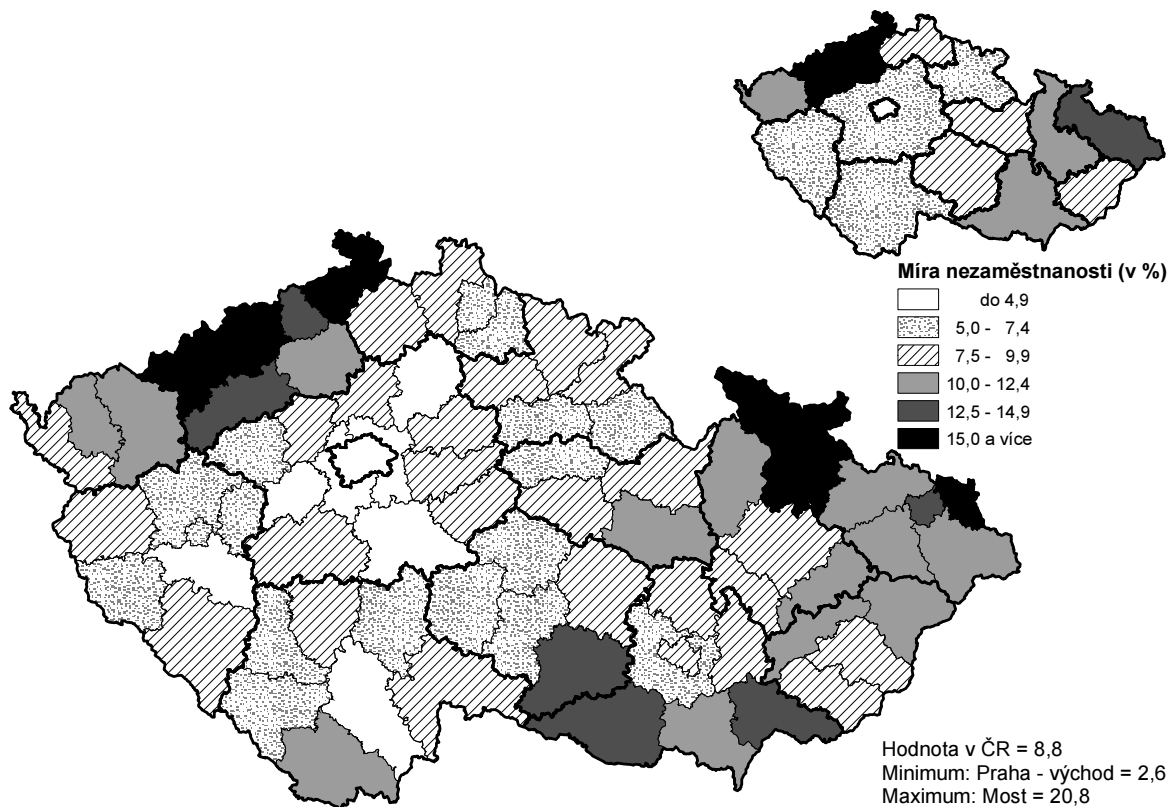
³ CHPM a CHPD - chráněná pracovní místa a chráněné pracovní dílny. Jedná se o hlavní podporu zaměstnanosti osob se zdravotním postižením. Data zahrnují i osoby se ZP, které se rozhodnou pro samostatně výdělečnou činnost.

Intenzita tvorby nových pracovních míst Úřady práce v rámci aktivní politiky zaměstnanosti (APZ) je závislá na úrovni míry nezaměstnanosti a s určitým zpožděním na ní reaguje, což je patrné i

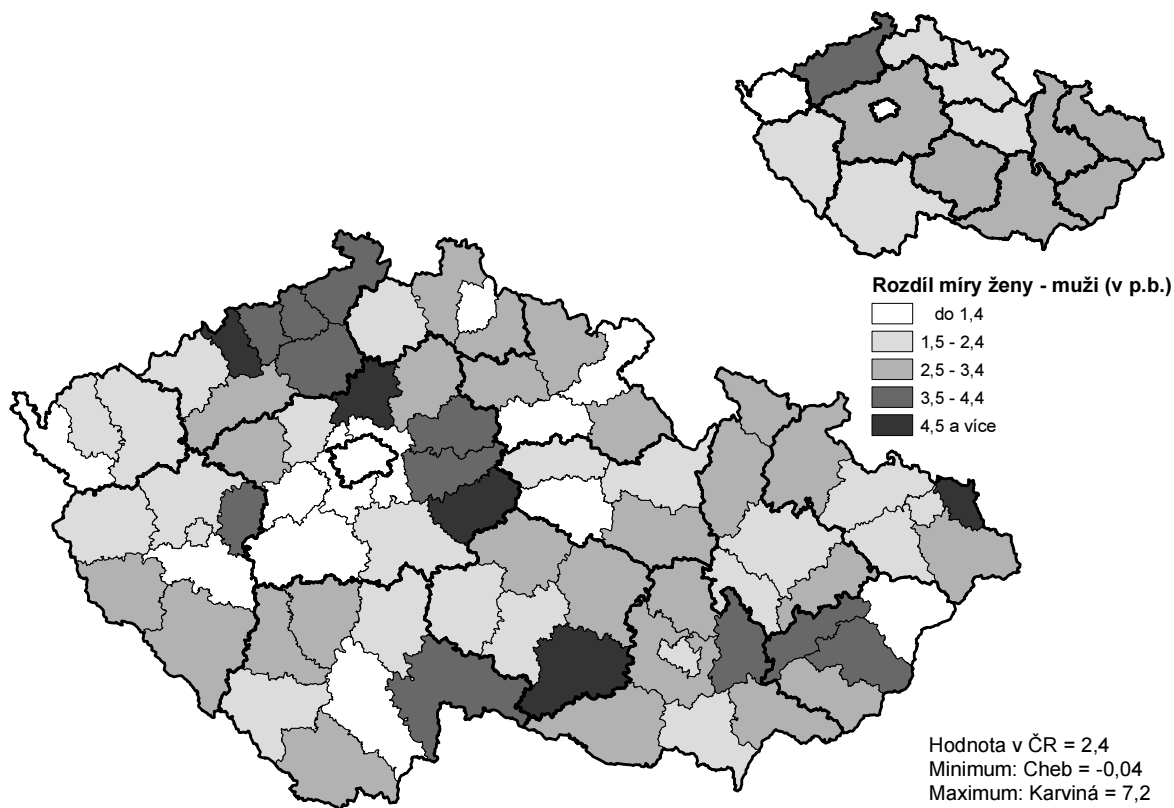
z grafu 6. Obecně lze říci že čím je nižší míra nezaměstnanosti, tím méně nových pracovních míst úřady práce vytváří a naopak čím je vyšší míra nezaměstnanosti, tím se zvyšuje potřeba vytvářet velký počet nových pracovních míst.

V průběhu roku 2000 vytvořily úřady práce v rámci APZ v ČR téměř 60 tisíc pracovních míst, což bylo reakcí na období rychlého růstu míry nezaměstnanosti v letech 1996 až 2000. Díky následnému poklesu míry nezaměstnanosti byl zaznamenán také rapidní pokles počtu nově vytvořených pracovních míst. V roce 2002 jich bylo vytvořeno přibližně 39 tisíc. V následujících letech, tj. 2003, 2004, došlo díky nárůstu míry nezaměstnanosti také ke zvýšení počtu nově vytvořených pracovních míst v rámci APZ. V roce 2005 byl, oproti roku 2004, zaznamenán pokles počtu vytvořených pracovních míst o téměř 11 tisíc, což bylo ovlivněno stále se zlepšující situací na trhu práce. Lze očekávat, že počet nově vytvořených pracovních míst v roce 2006 bude vlivem neustálého poklesu míry nezaměstnanosti ještě nižší.

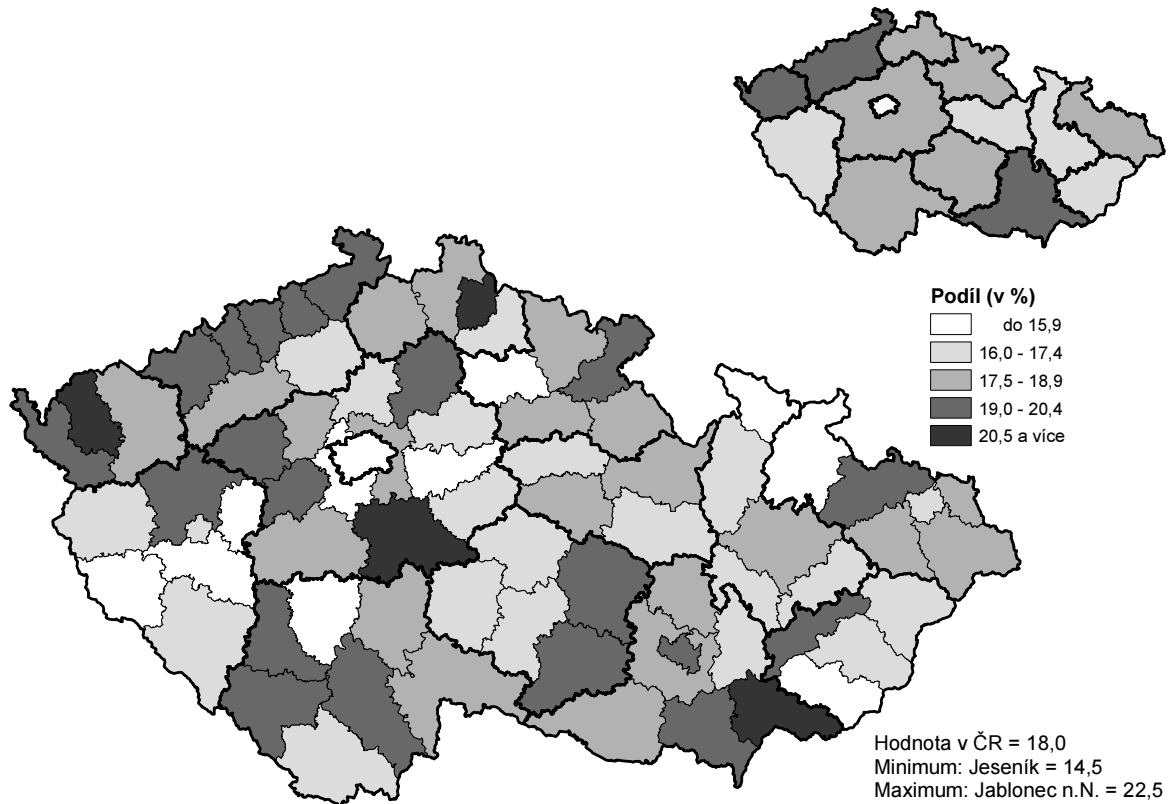
Příloha 1: Míra registrované nezaměstnanosti (31.3.2006)



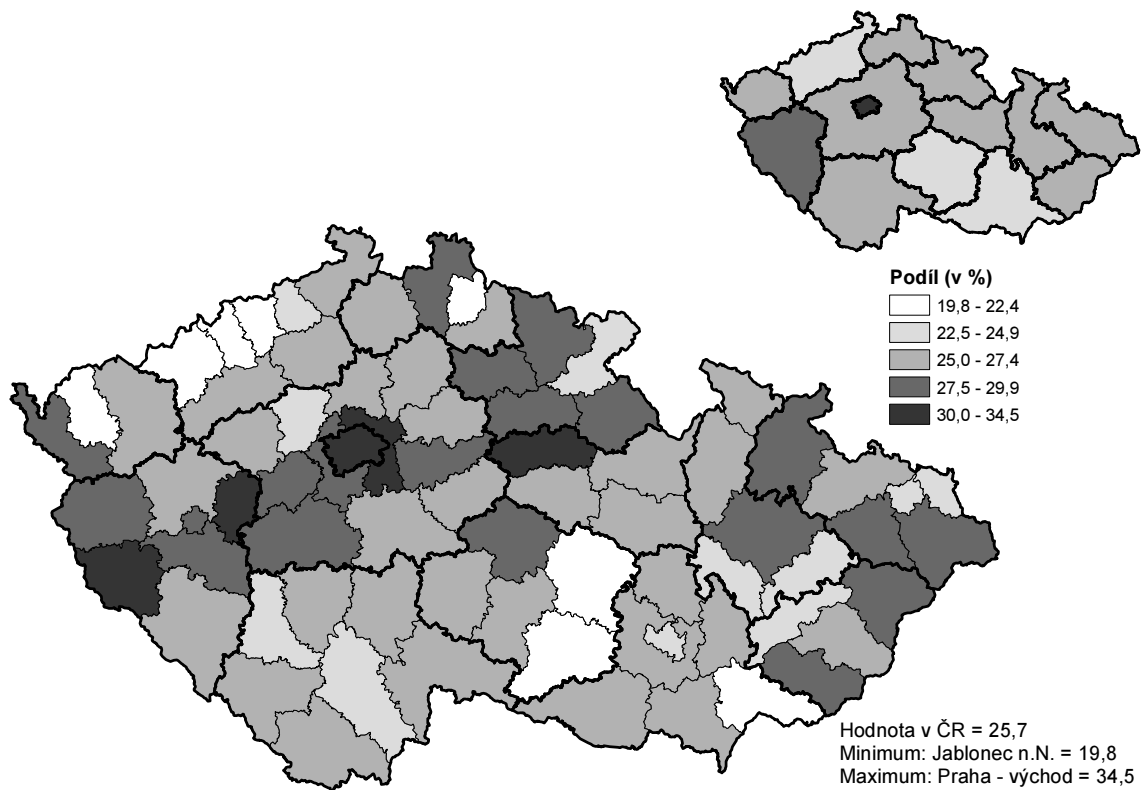
Příloha 2: Rozdíl mezi mírou nezaměstnanosti žen a mírou nezaměstnanosti mužů 31.3.2006)



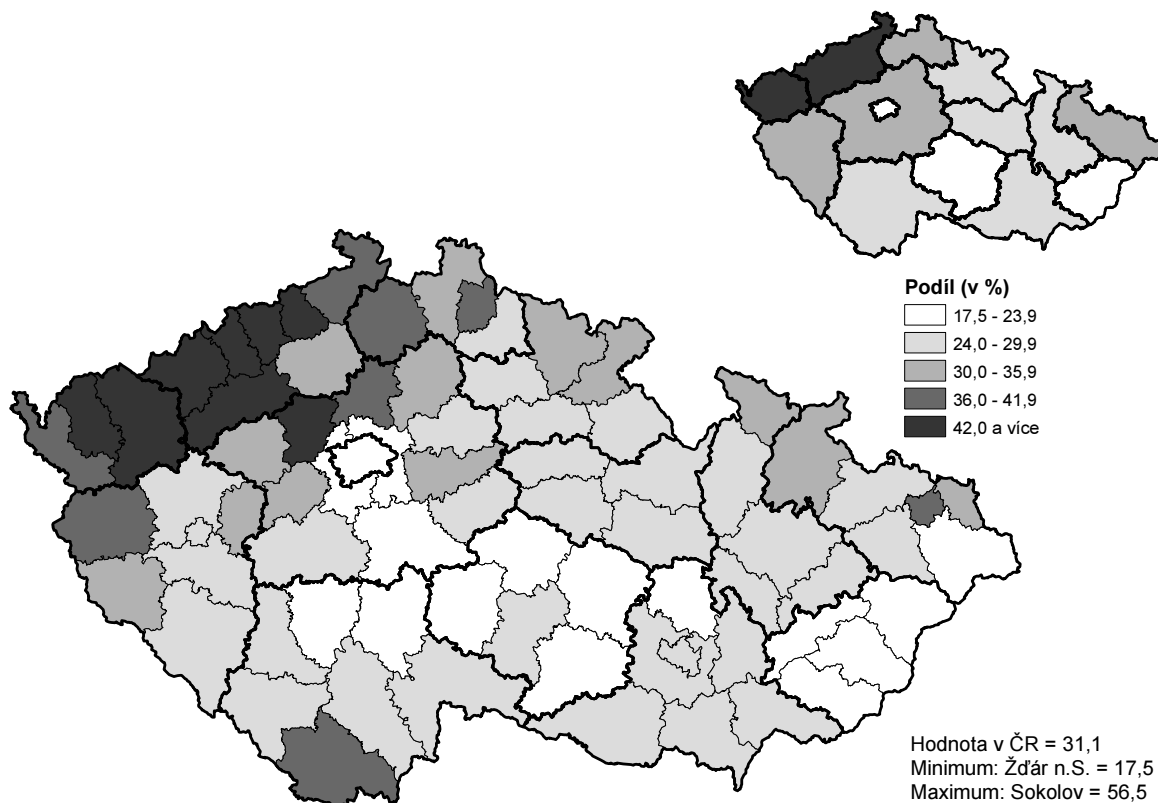
Příloha 3: Podíl osob ve věku do 25 let na celkovém počtu nezaměstnaných (31.3.2006)



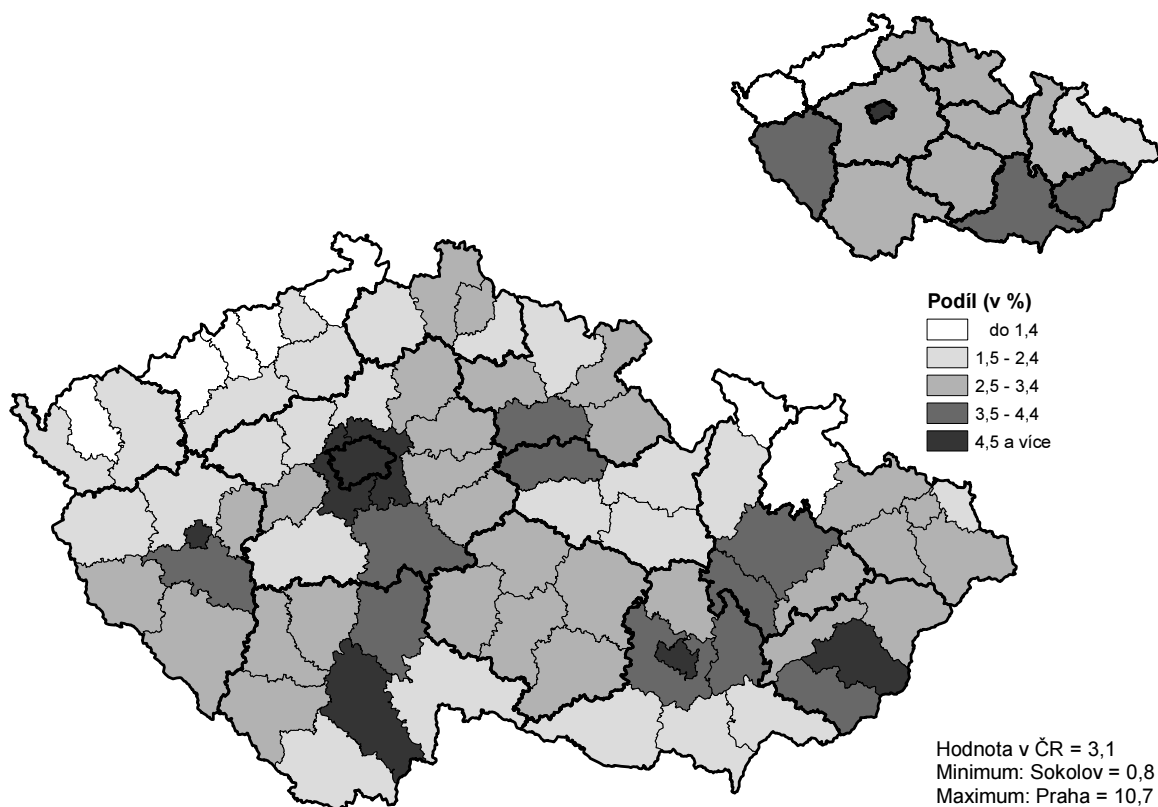
Příloha 4: Podíl osob ve věku nad 50 let na celkovém počtu nezaměstnaných (31.3.2006)



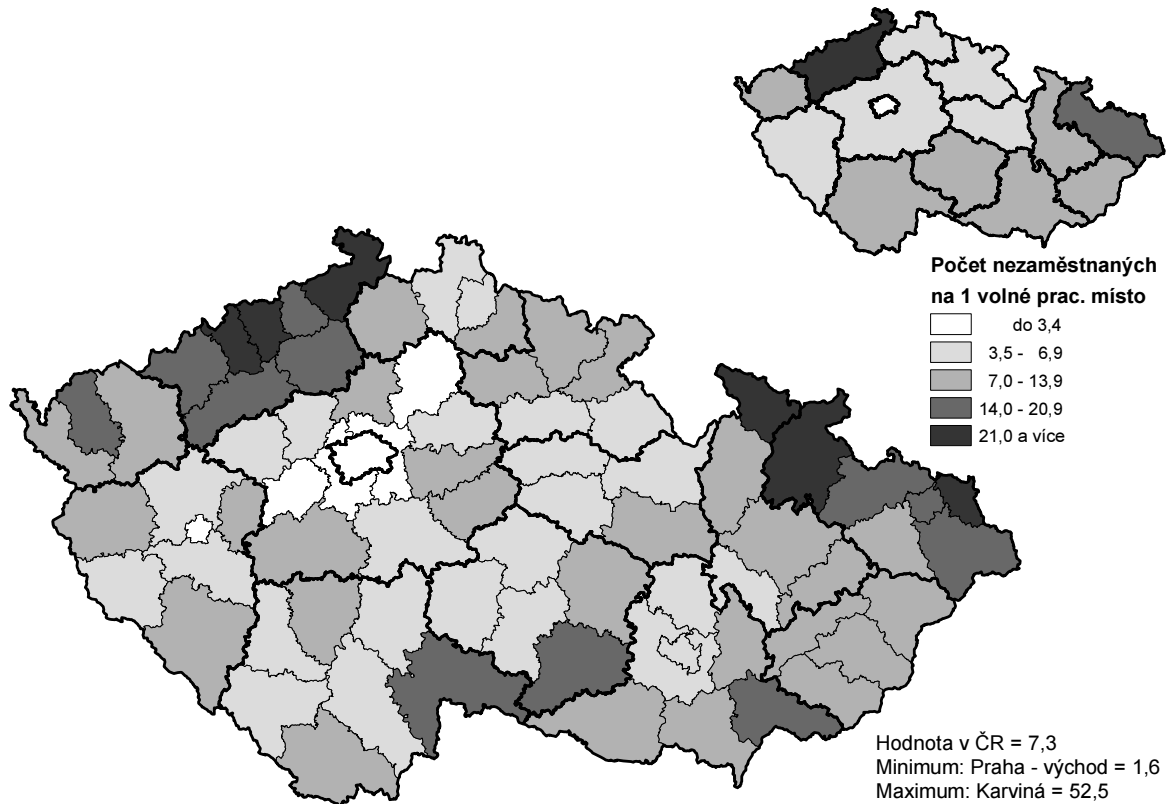
Příloha 5: Podíl osob se základním vzděláním na celkovém počtu nezaměstnaných (31.3.2006)



Příloha 6: Podíl osob s vysokoškolským vzděláním na celkovém počtu nezam. (31.3.2006)



Příloha 7: Počet nezaměstnaných na 1 volné pracovní místo (31.3.2006)



Příloha 8: Podíl dlouhodobě nezaměstnaných (podíl uchazečů o zaměstnání, registrovaných na ÚP déle než 12 měsíců na celkovém počtu nezaměstnaných, 31.3.2006)

