

2. Zaměstnanost v malých a středních firmách v ČR

Malé a střední firmy v ekonomice ČR dávají práci více než polovině zaměstnaných v ekonomice ČR a 70 procentům zaměstnaných ve firemním sektoru jako celku.

• **Přes polovinu zaměstnaných osob v ekonomice ČR pracuje v malých a středních firmách...** Segment malých a středních firem je v České republice, podobně jako např. v Německu, významným zaměstnavatelem. Práci v něm nacházejí jak lidé v zaměstnaneckém pracovním vztahu, tak i osoby samostatně výdělečně činné (OSVČ). Během let 2003-2010 se celkový počet zaměstnaných osob v malých a středních firmách v České republice nijak významně meziročně nevychyloval, k rozdílům docházelo spíše v počtech osob samostatně výdělečně činných.

K meziročním poklesům počtu zaměstnávaných osob v tomto segmentu docházelo v letech 2004 a 2005 a také v letech 2009-2010. Přírůstky byly zaznamenávány v podstatě jen v letech silící ekonomické konjunktury.

• **... v nichž v roce 2010 našlo práci téměř 2,6 mil. osob, o 3 % méně než v roce 2003**

V roce 2010 pracovalo v malých a středních firmách v České republice v ročním průměru 2593 tis. osob, což bylo o 3 % méně než v roce 2003. Nejvíce lidí zaměstnával tento segment v počátečním roce sledovaného období (2672 tis. osob v roce 2003), nejméně v roce 2005 (2 578 tis. osob). Meziroční změny v počtech jsou patrné z tabulky 1.

• **Pokles zaměstnanosti v celém segmentu za roky 2003-2010 ovlivněn opět jejím vývojem u nejmenších firem**

Na poklesu celkového počtu zaměstnaných osob v malých a středních firmách za období 2003-2010 se podílela především skupina nejmenších firem (s 1-9 zaměstnanými osobami), jejichž počty poklesly za toto období o 6,4 %. Také v meziročních změnách (tab. 2) je patrné, že nejmenší firmy mají na celkovou zaměstnanost rozhodující vliv.

Stejně jako u předchozích konstatování, že počty nejmenších firem narůstají především v letech, kdy se české ekonomice nedaří a naopak, je i z počtu zaměstnávaných osob patrné, že k jejich největšímu přírůstku docházelo v letech 2009 a 2010 - v němž teprve pracovní trh zareagoval na hospodářský pokles předchozího roku - a segment nejmenších firem zaměstnal navíc téměř 50 tisíc lidí.

• **V letech 2003-2010 vykázaly v ročním průměru kladní přírůstek zaměstnanosti jen větší firmy**

Propočteme-li průměrnou meziroční změnu počtu zaměstnaných osob v jednotlivých velikostních skupinách malých a středních firem, je vidět, že zaměstnanost klesala především u firem s menším počtem osob (tab. 2), zatímco u firem zaměstnávajících 50-249 osob zaměstnanost v průměru ročně stoupala. Příčinou tohoto vývoje byl však u větších firem odlišný vývoj zaměstnanosti v letech 2003-2008. Krizový rok 2009 zde způsoboval velké propady v zaměstnanosti (ve skupině 50-99 zaměstnaných o 6,7 %, ve skupině 100-249 osob o 6,8 %). Podobný vývoj, tj. úbytek pracovních míst, následoval i v roce 2010.

Tab. č. 2: Meziroční změny počtu zaměstnaných osob v malých a středních firmách v ČR

	Celkem	1 - 9	10 - 19	20 - 49	50 - 99	100 - 249
2004	-0,9%	-3,3%	-2,2%	-0,8%	4,5%	3,8%
2005	-2,6%	-7,8%	1,0%	2,4%	0,5%	3,4%
2006	0,2%	-0,7%	-1,5%	-0,4%	2,0%	3,1%
2007	2,1%	1,9%	0,2%	1,7%	1,9%	4,4%
2008	0,7%	-0,4%	0,6%	3,3%	5,0%	-2,2%
2009	-2,2%	1,7%	-0,6%	-5,6%	-6,7%	-6,8%
2010	-0,2%	2,3%	-2,9%	-1,3%	-3,9%	-1,0%
Průměr	-0,4%	-0,9%	-0,8%	-0,1%	0,5%	0,7%

- **Nejmenší firmy i udržely úroveň zaměstnanosti i v letech 2009-2010** V souhrnu lze říci, že v letech 2009 a 2010 držela zaměstnanost v segmentu malých a středních firem pouze skupina nejmenších firem, protože u všech ostatních velikostních kategorií se zaměstnanost v obou letech meziročně snižovala. Důvodem byla skutečnost, že zaměstnanost ve skupině větších firem (100-249 zaměstnaných osob) ovlivnil propad zahraniční poptávky.

2.1. Samostatně výdělečně činní, majitelé obchodních společností, spolupracující členové domácností a zaměstnanci pracující na dohody v segmentu malých a středních firem

- **Třetinový podíl OSVČ, majitelů obchodních firem, spolupracujících členů domácností a zaměstnanců pracujících na dohody na zaměstnanosti celého segmentu** Počet zaměstnaných osob v malých a středních firmách v ČR je dán především počtem zaměstnanců, tj. osob v zaměstnaneckém (závislém) pracovním vztahu, kterých bylo v roce 2003 celkem 1,781 mil. a v roce 2010 pak 1,799 milionu osob. Další poměrně velká skupina osob, která se podílí na zaměstnanosti segmentu malých a středních firem, je tvořena relativně širokým spektrem osob pracujících s různými statuty zaměstnanosti. Zahrnuje kromě osob samostatně výdělečně činných (OSVČ, tj. fyzických osob s IČ) také pracující majitele obchodních společností (tj. zejména veřejných obchodních společností, komanditních společností a společností s ručením omezeným), kteří nejsou ke společnosti v pracovním poměru a pro které je práce ve firmě jejich hlavní činností. Kromě nich patří do této skupiny také spolupracující členové domácností a skupina zaměstnanců, pracujících na dohody o provedení práce a dohody o pracovní činnosti.¹

Tab. č. 3: Počty osob samostatně výdělečně činných, pracujících majitelů obchodních společností, spolupracujících členů domácností, zaměstnanců na dohodu o provedení práce a pracovní činnosti v malých a středních firmách v ČR (v tis. osob)

	2003	2004	2005	2006	2007	2008	2009	2010
Celkem	891	856	746	722	736	744	774	794

Pramen: ČSÚ, vlastní propočty

- **Počty osob se statutem zaměstnanců převažují** Počty zaměstnanců převažují, přesto však podíl OSVČ spolu se zmíněnými majiteli obchodních společností, spolupracujícími členy domácností a lidmi pracujícími na dohody tvoří téměř třetinu celkového počtu zaměstnaných osob v malých a středních firmách v ČR. V roce 2003 přesáhl jejich počet třetinu (33,3 % celkově zaměstnaných), v roce 2010 klesl na 30,6 %. Nejnižší byl tento podíl v roce 2007 (27,9 %), jak je zřejmé z tabulky 4.

Tab. č. 4: Podíly skupiny osob samostatně výdělečně činných (OSVČ), pracujících majitelů obchodních společností, spolupracujících členů domácností, zaměstnanců na dohodu o provedení práce a pracovní činnosti na celkovém počtu zaměstnaných osob v malých a středních firmách (v %, rozdíl za roky 2003-2010 a 2003-2007 v procentních bodech)

	2003	2004	2005	2006	2007	2008	2009	2010	změna podílu 2003-2010	změna podílu 2003-2007
Celkem	33,3%	32,3%	28,9%	28,0%	27,9%	28,0%	29,8%	30,6%	-2,7 p.b.	-5,4 p.b.

Pramen: ČSÚ, vlastní propočty

¹ Protože počty zaměstnanců v malých a středních firmách jsou zjišťovány podle ukazatele průměrného evidenčního počtu zaměstnanců, nejsou součástí této skupiny ani pomáhající členové domácnosti podnikatele, kteří stojí mimo tento status. Stejně tak je tomu u pracovníků na dohody, kteří rovněž nejsou součástí evidenčního počtu zaměstnanců firmy.

- **Pokles počtu „ne-zaměstnanců“ hlavně v letech konjunktury**

V úhrnu se počty celé skupin „ne-zaměstnanců“ v segmentu malých a středních firem (OSVČ, pracujících majitelů obchodních společností, spolupracujících členů domácnosti, zaměstnanců na dohodu o provedení práce a pracovní činnosti) i za období 2003-2010 snížily o 79 tisíc na 794 tisíc osob. Většina tohoto poklesu však připadá na změnu v letech 2003-2007, kdy jejich počty poklesly o 155 tisíc osob.

2.2. Zaměstnanci malých a středních firem

- **Počty zaměstnanců za období 2003-2010 narostly o 1 % na 1799 tisíc v roce 2010**

Pokles počtu zaměstnaných osob v malých a středních firmách v ČR, k němuž došlo v úhrnu za období 2003-2010, byl způsoben úbytkem osob ve skupině „ne-zaměstnanců“. Samotné počty zaměstnanců - podle průměrného evidenčního počtu - se naopak o 1 % zvýšily a v roce 2010 dosáhly 1799 tis. osob, což bylo o 18 tis. více, než v roce 2003.

Na tento růst měl vliv především významný přírůstek zaměstnanců nejmenších firem (o 3,7 %) na 480 tis. zaměstnanců v roce 2010 proti roku 2003 (+17 tisíc). Vzájemnou kompenzací přírůstků a úbytků v ostatních velikostních skupinách – s úbytky ve skupině 10-19 osob -3,8 %, ve skupině 20-49 pak -1,5 % a přírůstky +1,5 % ve skupině 50-99 osob a +3,2 % ve skupině 100-249 osob – se tak v úhrnu za malé a střední firmy počet zaměstnanců za období 2003-2010 zvýšil.

Tab. č. 5: Počty zaměstnanců malých a středních firem (v tis., velikostní skupiny podle počtu zaměstnaných osob)

	Celkem	1 - 9	10 - 19	20 - 49	50 - 99	100 - 249
2003	1 781	463	287	370	277	385
2004	1 792	460	281	366	288	398
2005	1 833	470	286	376	290	410
2006	1 861	485	283	375	296	422
2007	1 901	492	285	382	301	441
2008	1 911	476	288	394	316	437
2009	1 823	470	284	372	295	403
2010	1 799	480	276	364	281	397

Pramen: ČSÚ

- **V počtech zaměstnanců je patrný vyvážený poměr mezi velikostními skupinami segmentu malých a středních firem**

V počtech zaměstnanců je vidět vyvážený poměr mezi jednotlivými velikostními skupinami segmentu malých a středních firem. Tento poměr se navíc v čase ani příliš nemění. V roce 2010 se na celkovém počtu téměř 1,8 mil. zaměstnanců v tomto segmentu (tab. 5) podíleli zaměstnanci nejmenších firem zhruba čtvrtinou a významný byl i podíl větších firem zaměstnávajících 100-249 osob (22 %). Z 15 až 16 % se na celkovém počtu zaměstnanců malých a středních firem podílejí skupiny velikostně větší (50-99 osob) i druhé nejmenší (10-19 osob). Zbytkem, tj. zhruba pětinou (z 20,2 %) se na počtu zaměstnanců zkoumaného segmentu podílejí firmy zaměstnávající 20-49 osob.

2.3. Průměrná velikost firem

- **Průměrná velikost firem segmentu představuje jen 2,4 zaměstnané**

Proporce uvedené v subkapitolách 2.1. a 2.2. týkající se podílů v počtech zaměstnanců a také proporcí u počtu osob ve skupině „ne-zaměstnanců“² v malých a středních firmách v ekonomice ČR dokazují, že tomuto segmentu dominují nejmenší firmy, v nichž jednoznačně převažují „ne-zaměstnanci“. V dalším textu této analýzy zhodnotíme jejich výkonnost a produktivitu, resp. další souvztažné ukazatele, jako je

² Kromě OSVČ (tj. fyzických osob s IČ) jde také pracující majitele obchodních společností (v.o.s, k.s. a s.r.o.), kteří nejsou ke společnosti v pracovním poměru a pro které je práce ve firmě jejich hlavní činností, dále spolupracující členové domácnosti a skupina zaměstnanců, pracujících na dohody o provedení práce a dohody o pracovní činnosti.

osoby...

např. míra investic.

V průměru pracuje v jedné firmě segmentu malých a středních firem v ČR pouze 2,4 zaměstnaných osob.

• **... vlivem nejmenších firem (1-9 osob), jejich průměrná velikost je pouze 1,2 osoby**

Zarážející je skutečnost, že průměrná velikost u nejmenších firem představuje pouze 1,2 osoby, přestože interval počítá s rozmezím 1-9 zaměstnaných osob. Této průměrné velikosti bylo dosahováno v každém roce období 2007-2010. V letech 2004-2006 šlo o firmu s průměrnou velikostí 1,3 osoby v každém z let a „největší“ průměrná velikost firmy byla u této skupiny velikostně nejmenších firem zaznamenána v roce 2003 (1,4 osoby).

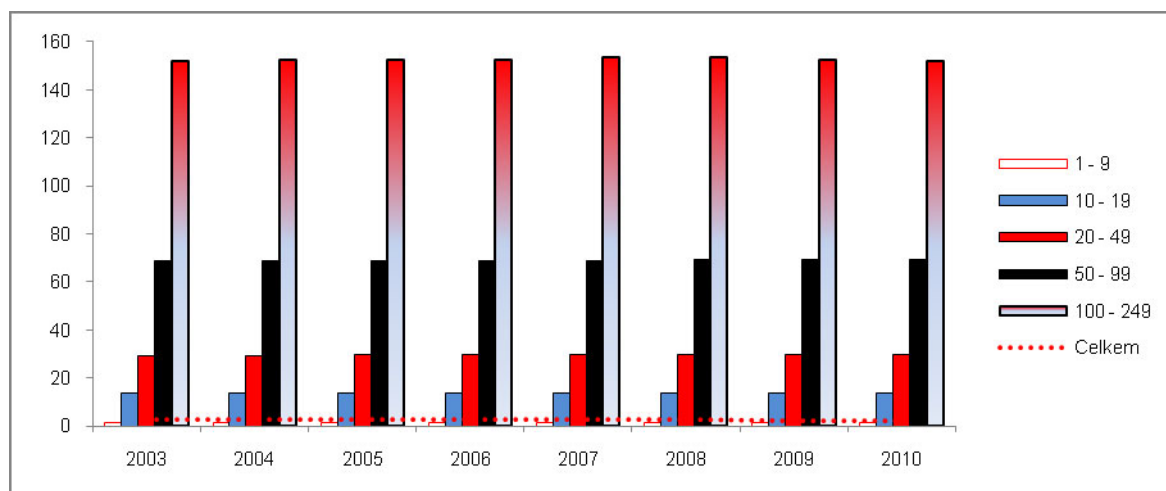
• **Největší firmy segmentu (100-249 osob) zaměstnávají v průměru 152,2 osob**

Naopak firmy ve velikostní kategorii 100-249 zaměstnaných osob zaměstnávají v průměru málo přes 150 lidí (152,2 osob v roce 2010) a vykazují významnou stabilitu tohoto průměrného počtu – nejvíce osob zaměstnávala tato největší skupina segmentu malých a středních firem v roce 2008 (153,4 osob), nejméně v roce 2003 (150,1 osob).

• **Ve všech velikostních skupinách je průměrný počet zaměstnaných blíže dolní hranici definované skupiny**

Ve všech případech byl však u každé ze sledovaných velikostních kategorií malých a středních firem v ČR průměrný počet zaměstnávaných osob blíže nižší hranici každého z intervalů, nejmarkantněji právě u nejmenších firem (1,2 osoby v intervalu 1-9 zaměstnávaných osob). Tato skutečnost také ovlivňuje fakt, že za celý segment malých a středních firem pracují v průměru v jedné firmě jen něco málo přes dvě zaměstnané osoby a tento průměr se v čase ještě snižuje - jestliže v letech 2003-2007 to bylo 2,7 osoby v průměru na firmu tohoto segmentu, v roce 2010 pak 2,4 osoby zaměstnané v průměru v jednom subjektu typu malých a středních firem v České republice (graf 7).

Graf č. 7: Průměrná velikost firem podle počtu zaměstnaných osob v jednotlivých velikostních skupinách



Pramen: ČSÚ