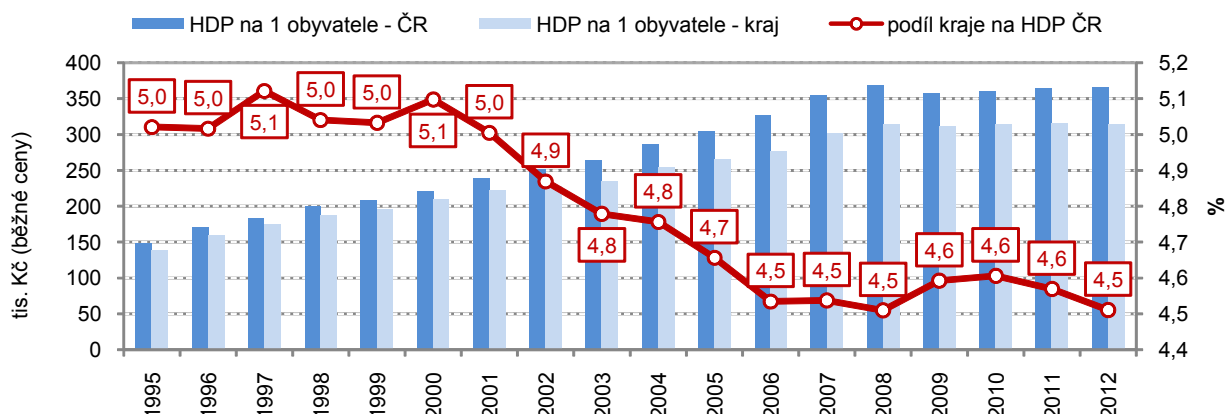


### 3. EKONOMICKÝ VÝVOJ

**Makroekonomika:**  
**Podíl kraje na HDP ČR byl pátý nejnižší mezi kraji.**

Makroekonomické údaje za rok 2013 budou v krajském členění k dispozici až ke konci roku 2014, proto se v této oblasti omezíme na období do konce roku 2012. Navíc, jak už bylo zmíněno v úvodu, v současnosti probíhá rozsáhlá revize dat v časové řadě od roku 1995 a výsledky na regionální úrovni budou zveřejněny koncem letošního roku. Regionální hrubý domácí produkt (HDP) v běžných cenách v Královéhradeckém kraji vykazoval do roku 2008 příznivý (rostoucí) vývoj, v následujících čtyřech letech stagnoval nebo mírně klesal. Podíl kraje na HDP České republiky má od přelomu tisíciletí klesající tendenci, v roce 2012 činil 4,5 % a mezi kraji byl pátý nejnižší.

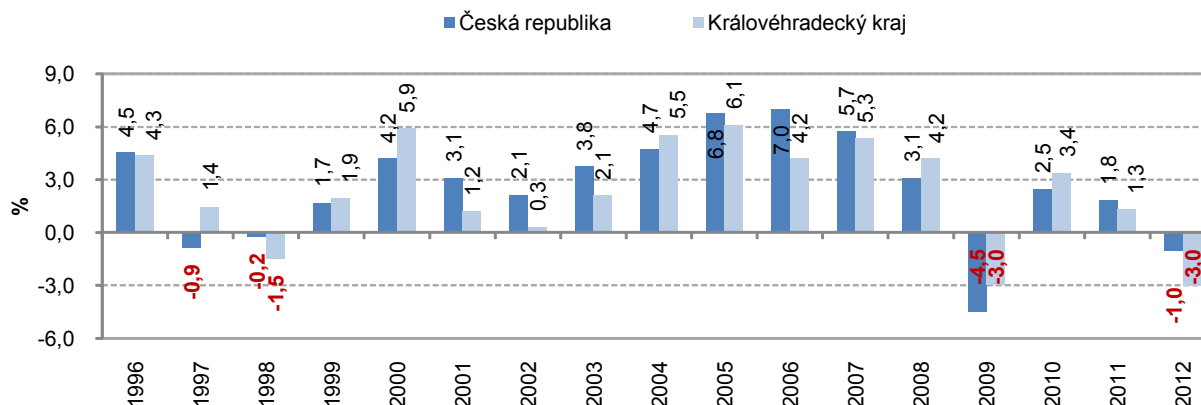
**Graf 3.1 Hrubý domácí produkt v Královéhradeckém kraji (běžné ceny)**



**HDP na obyvatele tvořil 85,7 % HDP na obyvatele ČR.**

Podobně se vyvíjel i regionální hrubý domácí produkt v běžných cenách v přepočtu na jednoho obyvatele. Stejně jako v České republice jako celku rostl do roku 2008, recese měla za následek pokles a stagnaci v následujících letech. V roce 2012 připadl na jednoho obyvatele kraje vytvořený HDP ve výši 313,5 tis. Kč, tj. 85,7 % průměru ČR<sup>1</sup> a mezi kraji je to prostřední (sedmý) pořadí.

**Graf 3.2 Vývoj regionálního HDP v Královéhradeckém kraji ve stálých cenách (předchozí rok = 100 %)**

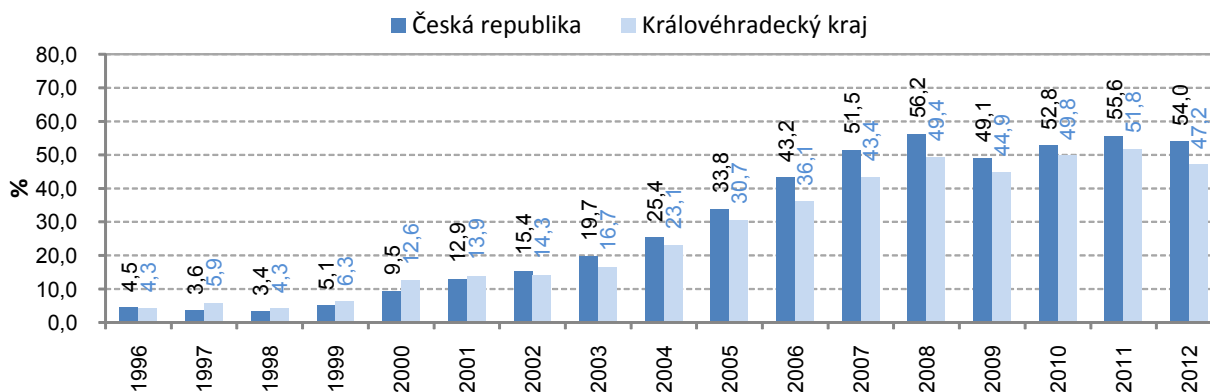


**Meziroční pokles HDP, nejvyšší v roce 2009 a 2012.**

Meziroční vývoj HDP po vyloučení cenových vlivů zobrazuje graf 3.2. Směr vývoje v kraji byl téměř shodný jako vývoj v České republice s výjimkou roku 1997, kdy byl v ČR zaznamenán meziroční pokles a v Královéhradeckém kraji mírný nárůst. Meziroční pokles byl shodně zaznamenán v letech 1998, 2009 a 2012, v posledních dvou zmiňovaných letech bylo snížení v kraji nejvyšší (o 3,0 %). V roce 2012 tak objem regionálního HDP meziročně klesal rychleji (o 2 procentní body) než činil průměr za ČR.

<sup>1</sup> Průměr ČR překračuje z krajů pouze Hl. město Praha a to více než dvojnásobně.

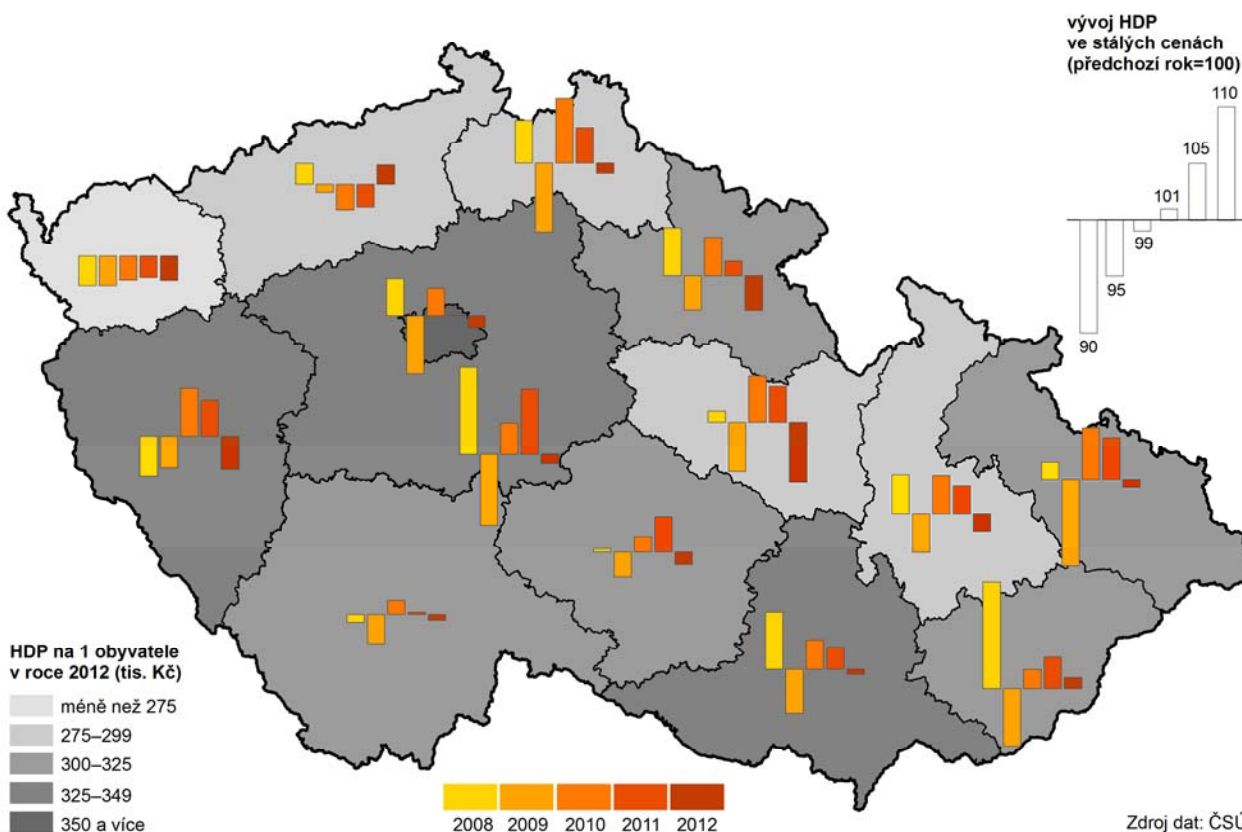
**Graf 3.3 Vývoj regionálního HDP ve stálých cenách (rok 1995 = 100 %)**



**Předkrizový přírůstek HDP překonán.**

Vývoj regionálního HDP ve stálých cenách roku 1995 naznačuje graf 3.3. Z něho je patrné, že předkrizový přírůstek v roce 2008 (49,4 %) byl překonán v roce 2011 i 2010 (o 2,4 resp. 0,4 p.b.).

**Regionální hrubý domácí produkt v krajích v letech 2008 až 2012**



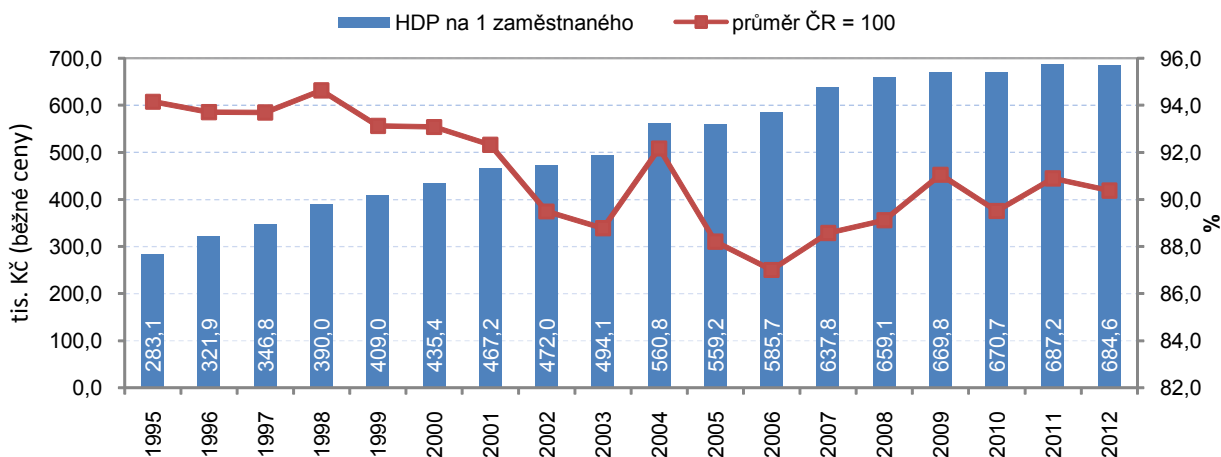
**Pokles zaměstnanosti ovlivnil produktivitu práce...**

Obecně lze růstu HDP docílit buď rozšířením zaměstnanosti a investičními aktivitami, nebo růstem produktivity práce a kapitálu (případně oběma souběžně). Podíl HDP na jednoho zaměstnaného podle místa pracoviště (tj. produktivita práce) dosáhl v roce 2012 výše 684,6 tis. Kč, mezi kraji to byla osmá příčka. Proti roku 2011 došlo k poklesu produktivity práce o 2,6 tis. Kč na zaměstnaného (o 0,4 %), podobné snížení bylo v dalších pěti krajích. Od roku 1996 byl zaznamenán pokles produktivity ještě v roce 2005 (o 1,6 tis. Kč, o 0,3 %), v ostatních letech produktivita rostla. V porovnání s předkrizovým rokem 2008 představoval nárůst produktivity práce v roce 2012 (o 3,9 %) celkem 25,5 tis. Kč na zaměstnaného, toho bylo dosaženo snížením zaměstnanosti.

**...produktivita práce měla vzrůstající tendenci.**

Objem regionálního HDP proti roku 2008 mírně klesl a počet zaměstnaných se snížil o 9,9 tis. osob, tj. o 3,8 %. Jestliže regionální produktivita se vyvíjela vcelku rovnoměrně se vzrůstající tendencí, její vztah k průměru ČR byl kolísavý. V roce 2012 dosáhla produktivita práce v kraji 90,4 % průměru ČR, meziročně klesla o 0,5 p. b. V dlouhodobé časové řadě byl nejvyšší podíl na průměru ČR v roce 1998 (94,6 %), naopak nejnižší hodnoty dosáhl v roce 2006, kdy regionální produktivita práce představovala jen 87 % republikového průměru.

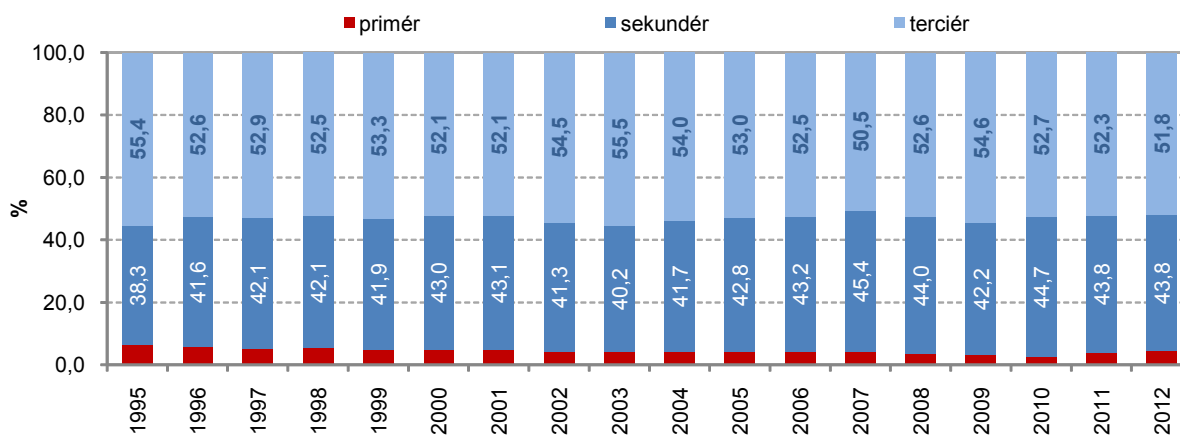
**Graf 3.4 Vývoj regionálního HDP na jednoho zaměstnaného v Královéhradeckém kraji (běžné ceny)**



**Nejvyšší nárůst podílu primárního sektoru mezi kraji....**

Zastoupení primárního sektoru na tvorbě hrubé přidané hodnoty<sup>1</sup> (HPH) mělo v kraji i v České republice klesající trend, v letech 2011 a 2012 kraj zaznamenal opětovný nárůst. Zastoupení primárního sektoru ve struktuře HPH činilo v Královéhradeckém kraji v roce 2012 4,39 % a v České republice 2,36 %. V celém sledovaném období byl příspěvek tohoto sektoru na tvorbě HPH nadprůměrný, v roce 2012 byl třetí nejvyšší mezi kraji. Sekundární sektor v roce 2012 tvořil 43,80 % HPH, to je o 6,53 p.b. více než byl průměr za ČR a mezi kraji to byla prostřední (sedmá) příčka.

**Graf 3.5 Podíl sektorů na tvorbě hrubé přidané hodnoty v Královéhradeckém kraji**

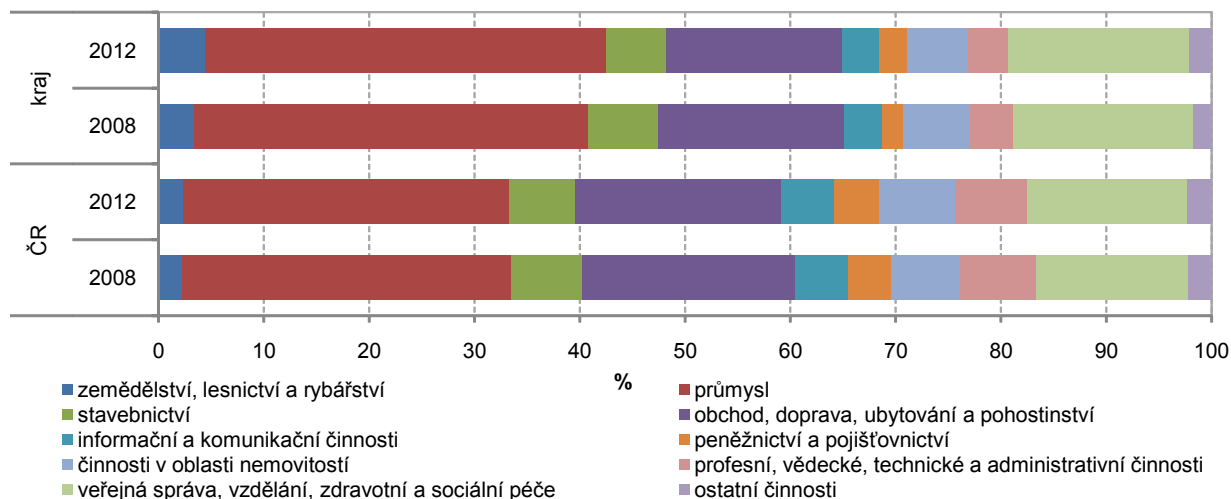


<sup>1</sup> HPH – nově vytvořená hodnota, kterou získávají institucionální jednotky z používání svých výrobních kapacit; je stanovena jako rozdíl mezi celkovou produkcí (oceněnou v základních cenách) a mezispotřebou (oceněnou v kupních cenách).

**...hrubou přidanou hodnotu vytvářel především sektor služeb.**

Dlouhodobě se zvyšuje význam terciárního sektoru na tvorbě HPH, i když v posledních třech sledovaných letech jeho podíl v kraji mírně klesl. Terciární sektor se v roce 2012 podílel v kraji na tvorbě HPH 51,8 % a převážil podíl sekundárního sektoru o 8,01 p.b. V mezikrajském srovnání vykazuje nejvyšší podíl primárního sektoru na tvorbě HPH Kraj Vysočina (5,51 % v roce 2012), sekundární sektor byl nejvíc zastoupen v kraji Zlínském (52,63 %), terciární sféra se podílela nejvyšší měrou na tvorbě HPH v Hl. městě Praha (83,96 %).

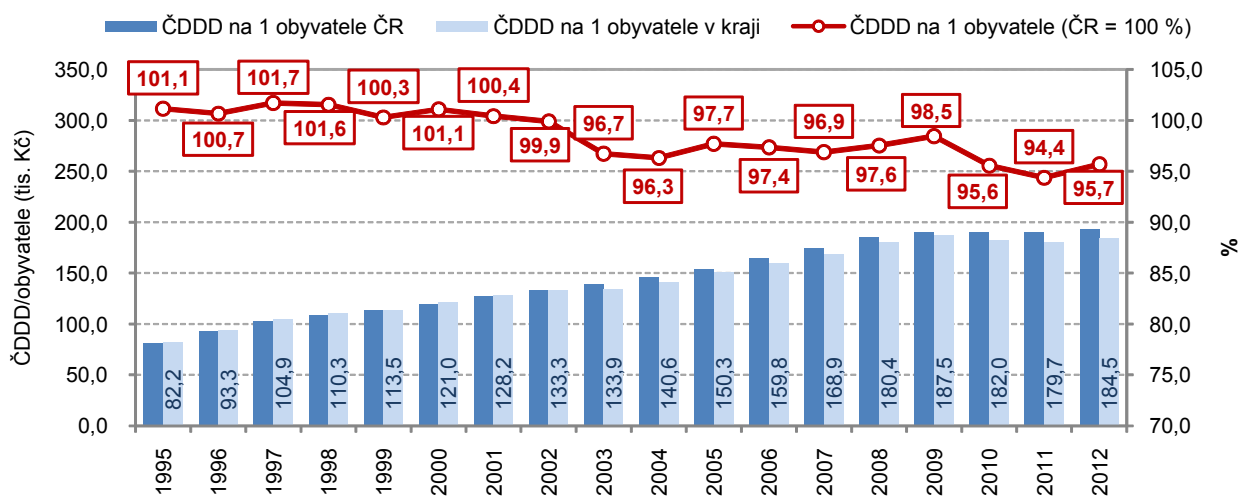
**Graf 3.6 Odvětvová struktura hrubé přidané hodnoty v Královéhradeckém kraji a ČR**



**Čistý disponibilní důchod domácností v roce 2012 mírně vzrostl.**

Ukazatel čistý disponibilní důchod domácností (ČDDD) vyjadřuje materiální bohatství domácností v jednotlivých regionech. V roce 2012 dosáhla hodnota tohoto ukazatele v kraji 102,1 mld. Kč běžných cen, v přepočtu na jednoho obyvatele to představuje částku 184,5 tis. Kč a to byla pátá nejvyšší úroveň mezi kraji. Nadprůměrného ČDDD dosahoval kraj do roku 2001, v následujících letech se od republikového průměru začal vzdalovat. Přes meziroční nárůst tohoto ukazatele (o 2,7 %), který byl třetí nejrychlejší mezi kraji, v roce 2012 pouze dva kraje v ČR (Hl. město Praha a Středočeský kraj) vykázaly ČDDD přepočtený na jednoho obyvatele vyšší než byl průměr ČR (192,8 mil. Kč).

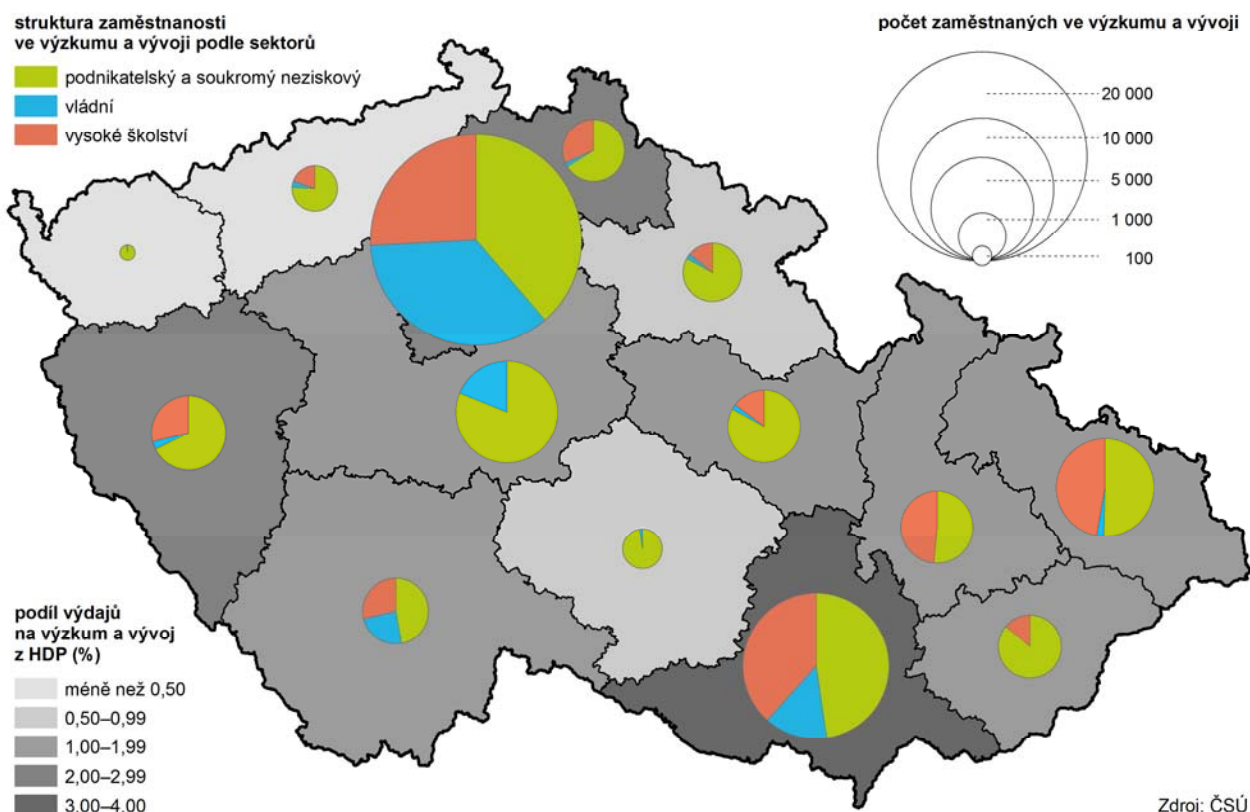
**Graf 3.7 Čistý disponibilní důchod domácností v Královéhradeckém kraji (běžné ceny)**



**Výzkum a vývoj:**  
**Výdaje na výzkum a vývoj jsou stabilní...**

Výše výdajů na výzkum a vývoj má, obdobně jako úroveň vzdělanosti obyvatelstva, velký význam pro rozvoj společnosti každého regionu. V roce 2012 bylo v Královéhradeckém kraji vynaloženo na vědu a výzkum celkem 1,6 mld. Kč, z toho mzdových nákladů 0,9 mld. na 134 krajských pracovištích. Na celkovém hrubém domácím produktu kraje se tyto výdaje podílely 0,9 %. Za sledovaných pět let to představuje celkem 7,7 mld. Kč, z toho na mzdy připadly 4 mld. Kč. Na celkovém objemu výdajů na výzkum a vývoj v České republice se kraj podílel 2,2 % a tento podíl byl meziročně o 0,5 p.b. nižší, v roce 2008 to byly 2,4 %.

### Výzkum a vývoj v krajích v roce 2012



***...ve financování se zvýšil podíl sektoru podnikatelského...***

Výdaje financované z veřejných zdrojů činily 0,5 mld. Kč, tj. o 70 mil. Kč méně než v předchozím roce, kdy dosáhly nejvyššího objemu ve sledovaném období. Ve struktuře výdajů podle sektorů provádění výzkumu a vývoje převažují výdaje podnikatelského sektoru, jehož podíl se meziročně zvýšil o 4,5 p.b. na 76,4 %, podíl výdajů vysokých škol činil 20,3 %, na vládní sektor připadlo v roce 2012 jen 1,4 % a na soukromý neziskový sektor zbývajících 1,9 %.

***...snížil se počet zaměstnanců...***

V Královéhradeckém kraji bylo zaměstnáno ve výzkumu a vývoji v roce 2012 celkem 2 674 osob, což bylo 3,1 % celorepublikového stavu a z toho 826 žen, tj. 30,9 %. V přepočtu na plně zaměstnané to bylo 1 695 osob, tj. 2,8 % počtu v České republice, z toho bylo 470 žen, tj. 27,7 %. Meziročně došlo k poklesu zaměstnaných osob a klesá již druhým rokem.

***...rekordní počet udělených patentů.***

V roce 2012 byl udělen rekordní počet patentů, v Královéhradeckém kraji to bylo 20 patentů a za celou Českou republiku 423 patentů přihlašovatelům z ČR. V předchozím roce to bylo 13 patentů a v roce 2008 celkem 18 patentů.

### **Informační technologie:**

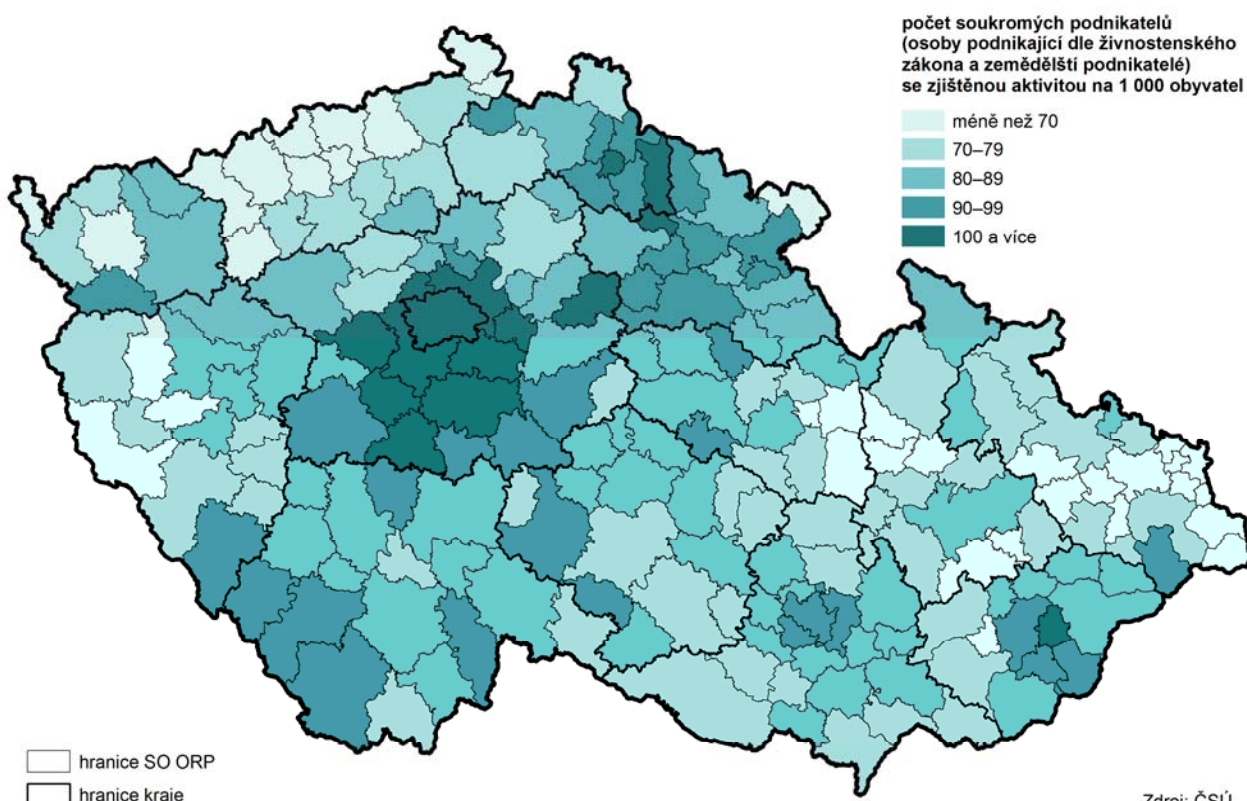
**70 % domácností vybaveno osobním počítačem...**

Dnes jsou již nedílnou součástí života informační a komunikační technologie. Statistika poskytuje základní informace o stavu a vývoji používání moderních informačních a komunikačních technologií v hlavních oblastech naší společnosti. V Královéhradeckém kraji bylo v roce 2012 vybaveno osobním počítačem již 70 % domácností, v roce 2008 to byla jen polovina z nich. Přitom celostátní průměr byl o 3,2 p.b. nižší. V posledních letech se dynamicky zvýšil podíl domácností, které mají k dispozici vysokorychlostní připojení k internetu (144 kb/s a více), těch bylo v kraji celkem 61,6 % a za pět let je toto zhruba dvojnásobné zvýšení. Celorepublikový podíl 61,8 % byl tak o 0,2 p.b. vyšší a mezi kraji to byl třetí nejvyšší podíl za Hl. městem Prahou a Jihomoravským krajem.

**...nejvyšší podíl obyvatel nad 16 let nakupujících přes internet.**

Pokračuje rychlý nárůst zájmu o nákup zboží či služeb přes internet. Této formy nákupu využilo v roce 2012 již 37,6 % obyvatel kraje ve věku 16 a více let, když v roce 2008 to bylo jen 17,9 %, což je dvojnásobný nárůst. V České republice nakupovalo na internetu v průměru 31,0 % jednotlivců a mezi kraji to bylo nejvíce.

### **Soukromí podnikatelé ve správních obvodech obcí s rozšířenou působností k 31. 12. 2013**



Zdroj: ČSÚ

### **Ekonomické subjekty:**

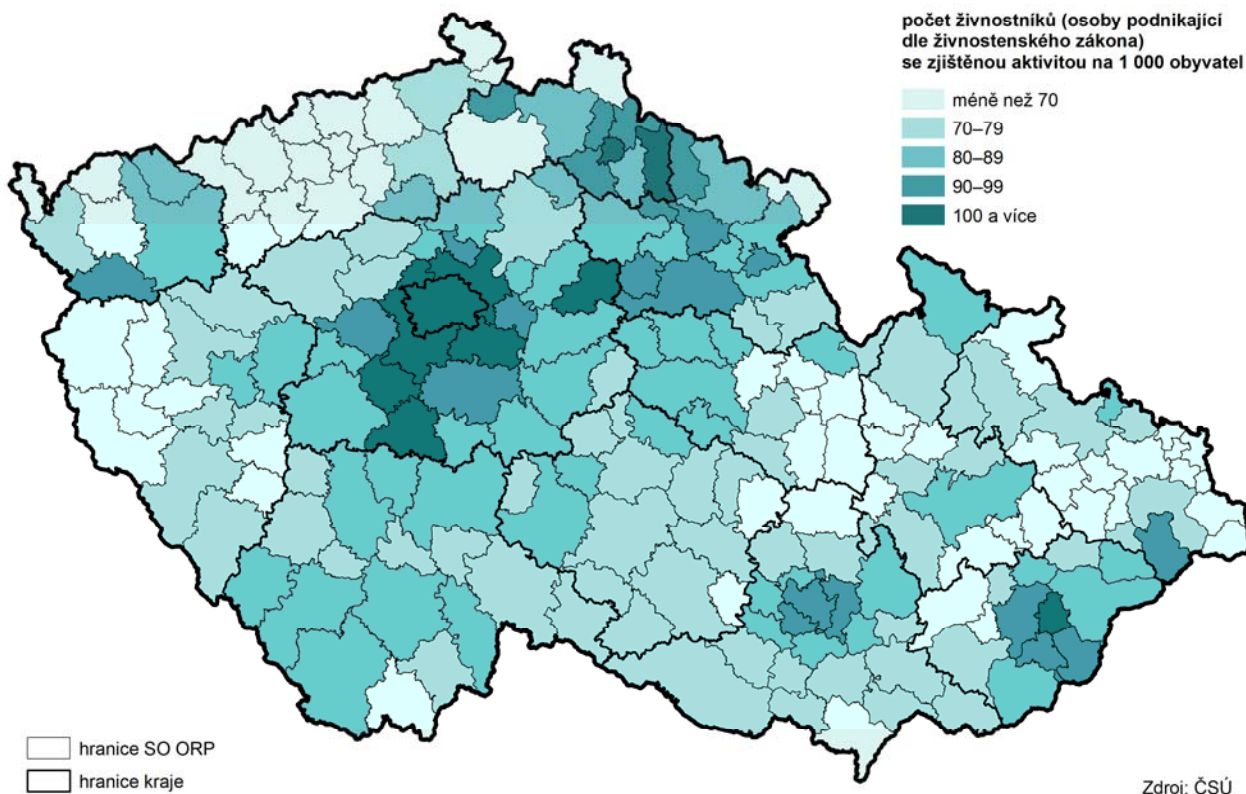
**V roce 2013 bylo v kraji evidováno 75 tisíc subjektů...**

Po spuštění základních registrů veřejné správy od 1. 7. 2012 se základním zdrojem pro aktualizaci dat Registru ekonomických subjektů ČSÚ stal Registr osob (ROS). Ve srovnání s předchozími roky nejsou údaje plně srovnatelné. Ke konci roku 2013 bylo v Registru ekonomických subjektů evidováno celkem 134 tisíc subjektů se sídlem v kraji, z toho 75 tisíc, tj. 56 % bylo se zjištěnou aktivitou. Většinu z nich tvoří fyzické osoby, kterých bylo 57 tisíc a z nich téměř 48 tisíc živnostníků.

**...nových živnostníků se registrovalo méně.**

V roce 2013 vzniklo v kraji 4 450 nových ekonomických subjektů, převážně podnikajících osob, což bylo nejméně od roku 2008. Nové IČO mělo v roce 2013 přiděleno téměř 3 tisíce živnostníků, tj. dvě třetiny nově vzniklých subjektů v kraji. Nových živnostníků vzniklo ve sledovaném období nejméně, jejich počet se zvyšoval jen do roku 2011 a druhým rokem klesal.

## Živnostníci ve správních obvodech obcí s rozšířenou působností k 31. 12. 2013



**Zemědělství:**  
***Významné je pěstování obilovin, luskovin, okopanin a zeleniny...***

Královéhradecký kraj patří mezi významné zemědělské pěstitele, zejména obilovin, luskovin, okopanin a zeleniny (mrkve, cibule, petržele a zelí). Největší podíl měl kraj v roce 2013 na celorepublikových osetých plochách u mrkve (36 % osetých ploch v ČR), cukrovky technické (necelá pětina), cibule a petržele (po 14 %). Ve sledovaném období byl nejúrodnější rok 2011, který znamenal pro zemědělskou výrobu velký přínos.

***...na zemědělské produkci ČR se kraj podílí 7,2 %...***

Hodnota zemědělské produkce v roce 2012 dosáhla v Královéhradeckém kraji 8,9 mld. Kč (7,2 % podíl na ČR), z toho 5,3 mld. Kč tvořila rostlinná produkce (7,3 % podíl na ČR) a 3,2 mld. Kč živočišná produkce (7,1 % podíl na ČR). Zatímco ještě v roce 2006 převládala v kraji živočišná produkce, v dalších letech se poměr obrátil a byl vyšší podíl rostlinné produkce, která se již třetím rokem meziročně zvyšuje. V přepočtu na hektar zemědělské půdy je celková produkce v kraji vyšší než v ČR a mezi kraji to byla třetí nejvyšší hodnota.

***...vzrostla výměra obhospodařované zemědělské půdy.***

Celkem 236 160 ha zemědělské půdy bylo v kraji v roce 2013 obhospodařováno. Tato výměra je ve sledovaném období nejvyšší. Z toho bylo 167 268 ha orné půdy, jejíž podíl každoročně klesl ze 72,4 % v roce 2008 na 70,8 % v roce 2013.

***Nejvíce malých zemědělských podniků je v okrese Náchod.***

Z výsledků strukturálního šetření jsou k dispozici výsledky o velikostní struktuře zemědělských podniků až do úrovně okresů. Nejvíce jich má okres Náchod (2 951) a z hlediska velikosti převažují podniky hospodařící do 5 ha zemědělské půdy, v roce 2012 to bylo v kraji 44,8 %, největší počet těchto zemědělských podniků v Královéhradeckém kraji je také v okrese Náchod. V celorepublikovém průměru byly malé podniky zastoupeny 50,7 %, mezi kraji jich má nejvíce Jihomoravský kraj (78,9 %), nejméně Karlovarský kraj (22,8 %).

**Rok 2013 byl úrodný na obiloviny, kterých se sklídilo o desetinu více...**

V Královéhradeckém kraji se v uplynulém roce sklídilo meziročně o desetinu více obilovin při nižších oseťých plochách. V roce 2013 bylo v Královéhradeckém kraji na ploše 88 tis. ha sklizeno 480 tis. tun obilovin a průměrný výnos činil 5,44 tun na hektar. Tři pětiny sklizňové plochy připadají v kraji na pšenici ozimou, která se na celkové sklizni obilovin podílela 64,4 %. V roce 2013 se sklídilo 309 tis. tun zrna, tj. proti předchozímu roku třetinový nárůst. Stejněho zvýšení sklizně dosáhla i druhá nejrozšířenější obilovina, ječmen ozimý. U obou plodin bylo dosaženo vyššího hektarového výnosu. Ve sledovaném období byl neúrodnější rok 2011, který znamenal pro zemědělskou výrobu velký přínos.

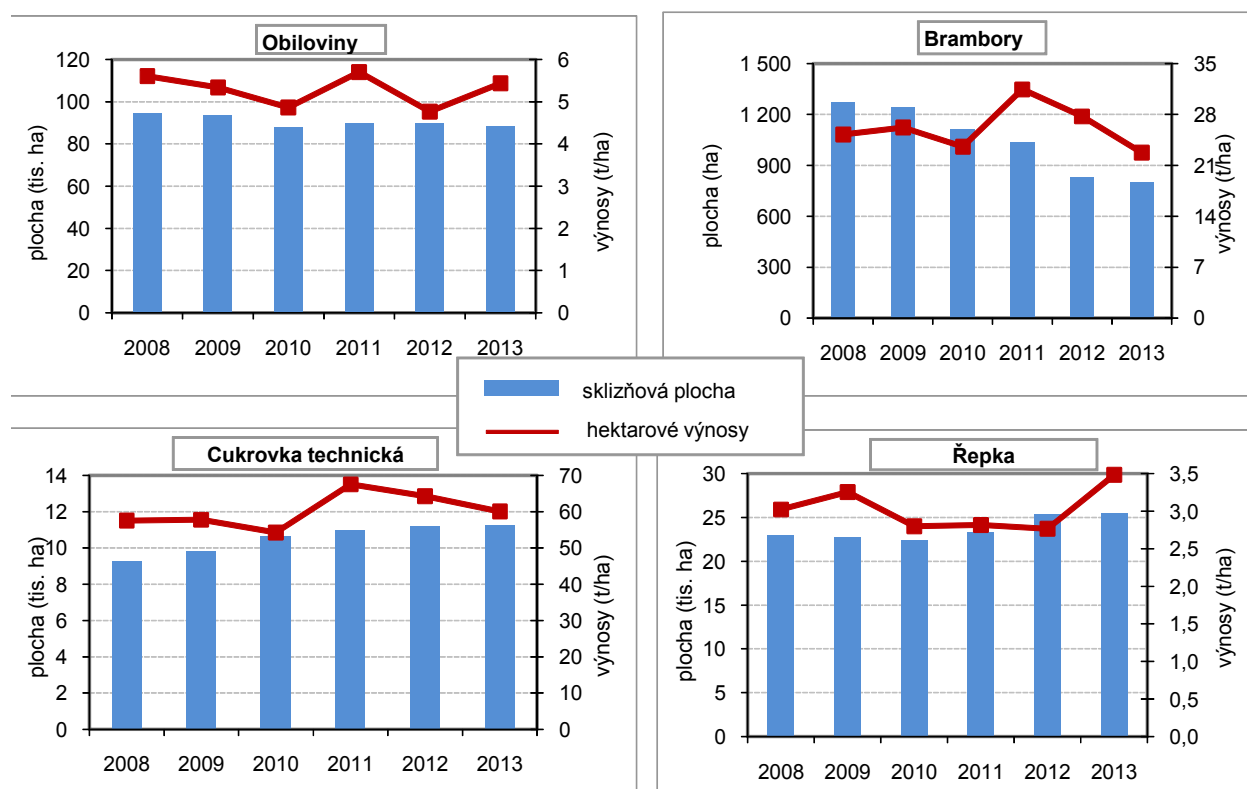
**...brambor se sklídilo o pětinu méně...**

Celková sklizeň brambor v roce 2013 představovala meziroční snížení o pětinu, tj. o 4,8 tis. tun. Hektarový výnos ve výši 22,73 tun byl nižší o 5,02 tuny.

**...výrazně vyšší hektarové výnosy u cukrovky technické.**

V rámci České republiky je Královéhradecký kraj jedním z největších pěstitelů cukrovky technické (spolu s krajem Středočeským a Olomouckým) a na celorepublikové produkci se podílí 18 %. Při výnosu 60,06 tun z jednoho hektaru jí bylo sklizeno 678 tis. tun bulev, tzn. meziroční pokles o 6,3 %. Produkce řepky dosáhla 89 tis. tun a proti roku 2012 vzrostla o čtvrtinu (tj. o 19 tis. tun).

**Graf 3. 8 Sklízňové plochy a hektarové výnosy vybraných zemědělských plodin**

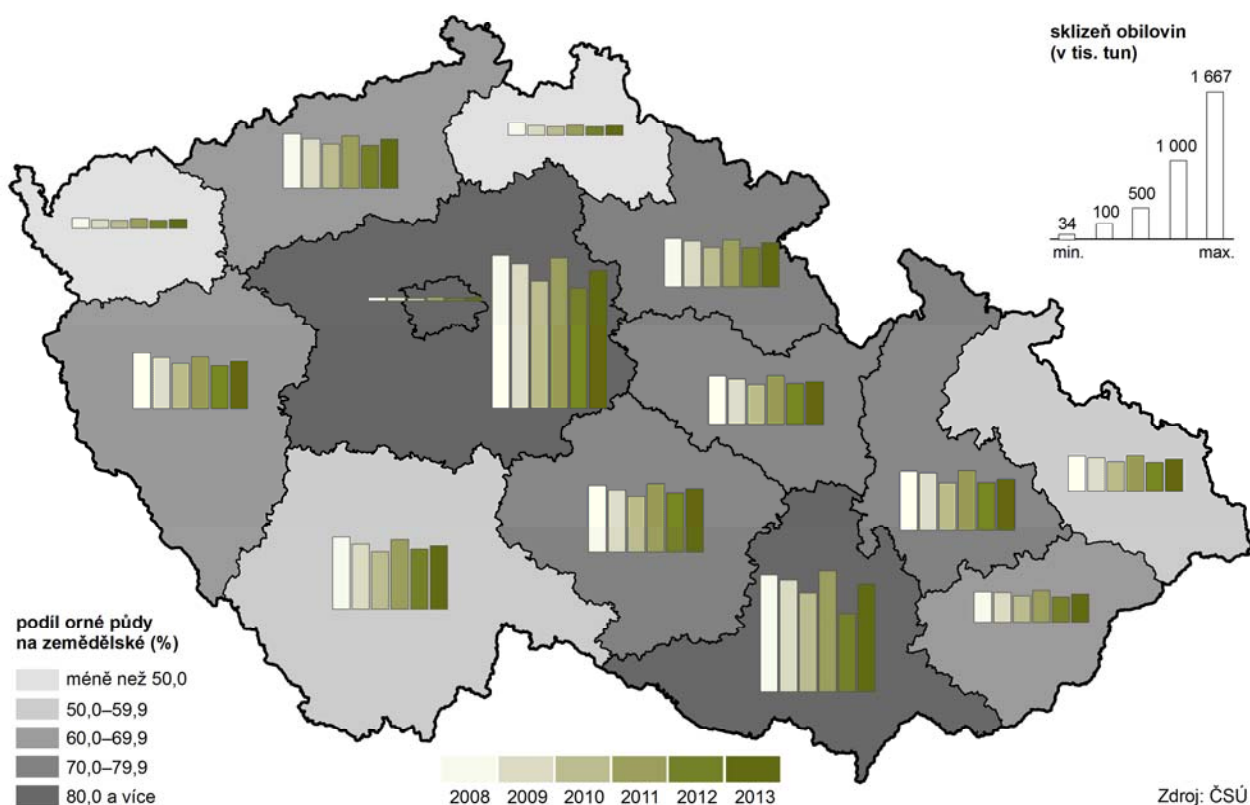


**Stavy hospodářských zvířat stagnují...**

Stavy hospodářských zvířat v Královéhradeckém kraji stagnují. Meziroční změny již nebyly významné, mírně vzrostly celkové stavy skotu, prasat a ovcí a naopak počty koní a koz poklesly. Nejvýraznější meziroční nárůst nastal u drůbeže vlivem zvýšení počtu slepic. Z dlouhodobého pohledu se v živočišné výrobě omezuje chov skotu i prasat a od roku 2009 se naopak rozšiřuje chov drůbeže, ovcí, koz a koní. Z hlediska stavu hospodářských zvířat se kraj řadí na druhé místo mezi kraji v počtu chovaných slepic.



## Skližeň obilovin v krajích v letech 2008 až 2013



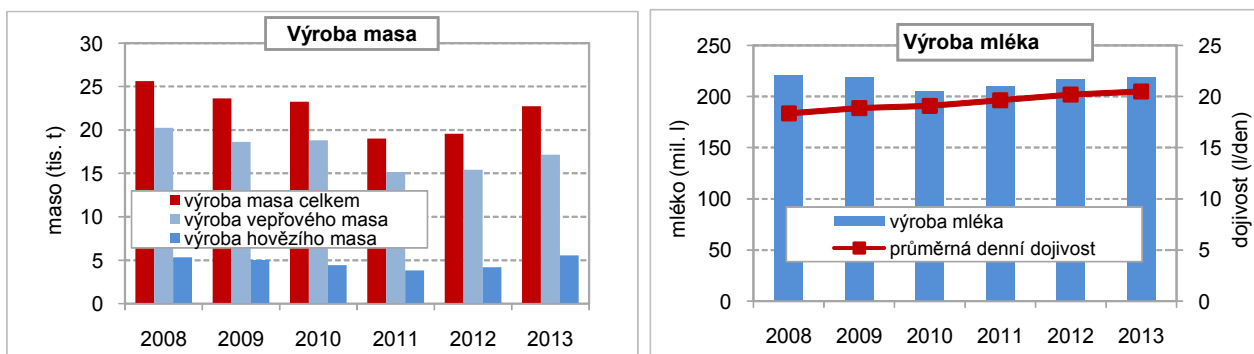
### Výroba masa vzrostla...

V Královéhradeckém kraji bylo od ledna do prosince 2013 vyrobeno 22,7 tis. tun masa v jatečné hmotnosti (bez masa drůbežního), tj. o 16,1 % meziročně více. Převažující část výroby v kraji tvořilo vepřové maso (75,5 %), kterého se vyrobilo o 11,4 % více, a byl to druhý nejvyšší nárůst mezi kraji. Největší nárůst v mezikrajském srovnání zaznamenal náš kraj ve výrobě hovězího masa včetně telecího, kterého bylo vyrobeno 5,5 tis. tun, tj. o třetinu více a skopového a koziho masa, kterého bylo vyrobeno o 7 tun více. Na republikové produkci se kraj podílel 7,6 %.

### ...produkce mléka se třetím rokem zvyšuje.

V roce 2013 bylo v kraji vyrobeno téměř 219 tis. litrů mléka a meziročně se produkce zvýšila téměř o 1,7 tis. litrů, tj. o 0,8 %. Nejvíce mléka bylo po roce 2000 v kraji vyrobeno v roce 2002 (234 tis. litrů) a nejméně v roce 2010 (206 tis. litrů) a poslední tři roky se meziročně zvyšuje.

Graf 3.9 Produkce masa a mléka v Královéhradeckém kraji



### **Lesnictví:**

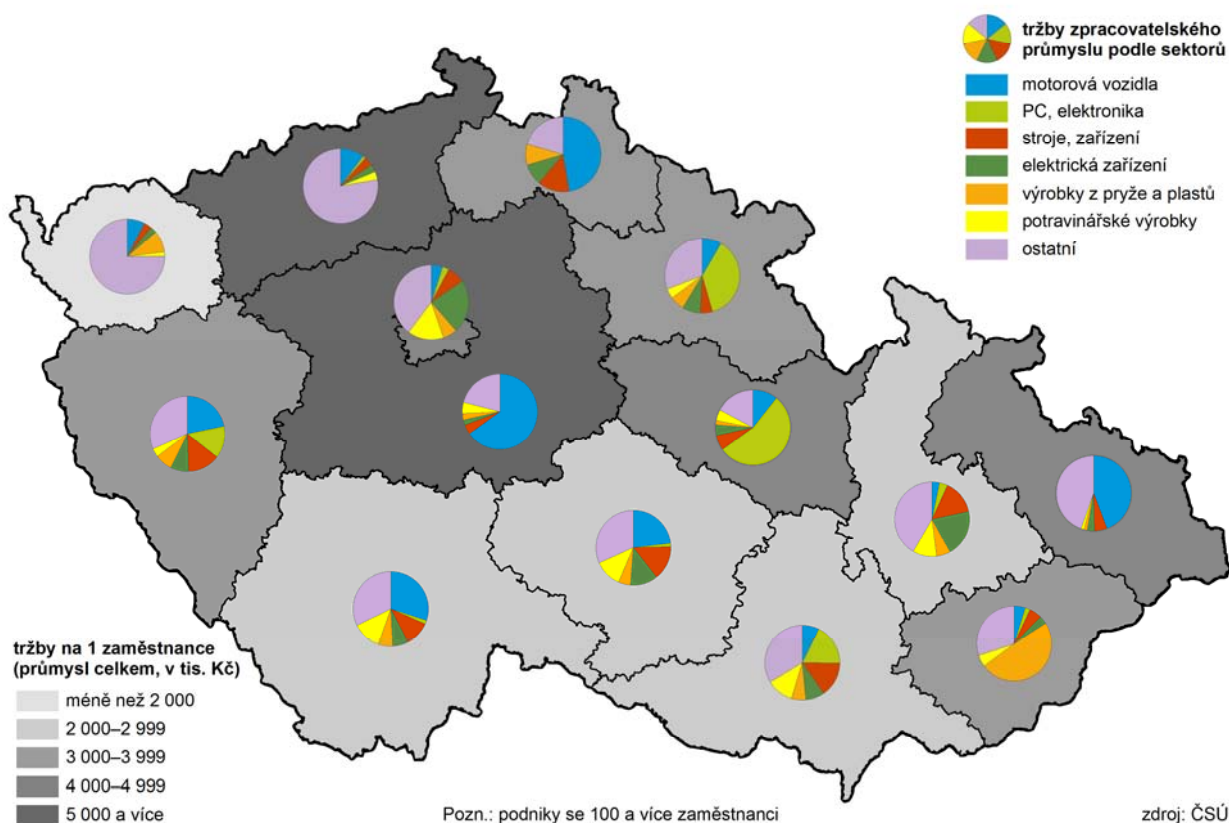
**Nejvíce se zalesnilo v roce 2013...**

Celková plocha lesních pozemků (147,9 tis. ha) představuje téměř třetinu plochy kraje (31,1 % v roce 2013) a dlouhodobě se každoročně zvyšuje. Za sledované období let 2008 až 2013 bylo v kraji zalesněno 5 577 ha, přitom rozsah zalesňování byl nejvyšší v roce 2013 (959 ha). Zalesněno bylo 63,6 % lesních ploch jehličnany, z toho téměř čtyři pětiny tvořil smrk a 36,4 % listnatými stromy převážně dubem a bukem se shodným podílem 44 %.

**...převažovala těžba jehličnatých stromů.**

Těžba dřeva se v hodnoceném období pohybovala průměrně ročně kolem 756 tis. m<sup>3</sup>b.k. a v roce 2013 to bylo 736 tis. m<sup>3</sup>b.k. Z 88 % se jednalo o těžbu jehličnatých stromů. I zde se těžba orientovala především na smrk (81,0 %) a borovici (14,1 %). V těžbě listnatých dřevin převládá dub (36,9 %) následovaný bukem (29,3 %). Vedle plánované těžby má význam i nahodilá těžba dřeva (živelní), která byla v tomto období nejvyšší v roce 2008 o celkovém objemu 346,4 tis. m<sup>3</sup>b.k., což představovalo 47,2 % celkové roční těžby.

### **Tržby z prodeje vlastních výrobků a služeb průmyslové povahy v krajích v roce 2013**

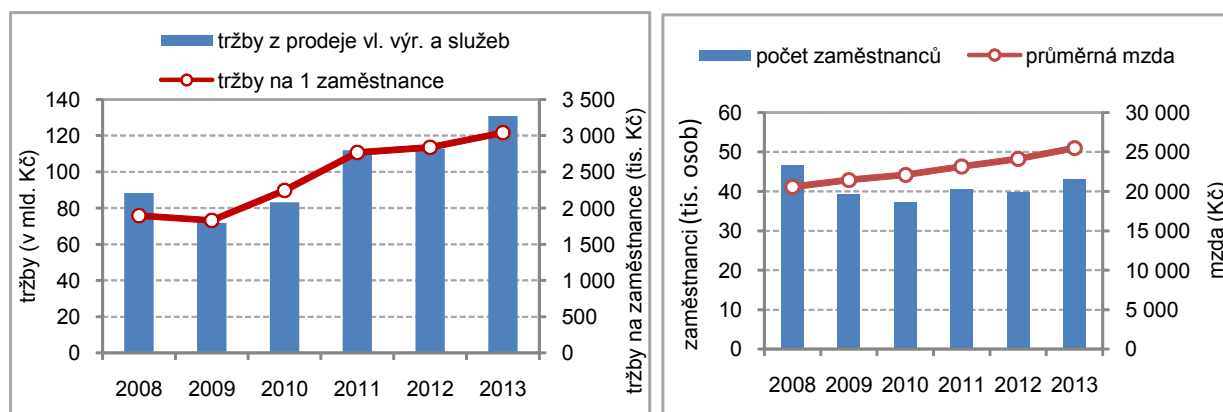


### **Průmysl:**

**Základní ukazatele průmyslu v kraji rostly.**

Velké průmyslové podniky se 100 a více zaměstnanci se sídlem v kraji zaznamenaly v roce 2013 meziroční nárůst ve všech základních ukazatelích. Celkem 127 průmyslových podniků zaměstnávalo 43 tisíc pracovníků, to je čtvrtý nejmenší počet mezi kraji. Tržby z prodeje vlastních výrobků a služeb dosáhly v těchto podnicích 131 miliard Kč (šestý nejmenší objem mezi kraji) a tvořily 4,4 % z tržeb v celé ČR (šesté nejnižší pořadí). Produktivita práce vyjádřená přepočtem tržeb za prodej vlastních výrobků na jednoho zaměstnance meziročně výrazně vzrostla díky nárůstu tržeb, přesto mezi kraji byla šestá nejnižší. Vyšší produktivita práce ovlivnila i úroveň průměrných mezd, jejich hodnota vzrostla v roce 2013 v průmyslu na 25 498 Kč, mezi kraji to bylo 7. pořadí.

**Graf 3.10 Ukazatele průmyslu v Královéhradeckém kraji**



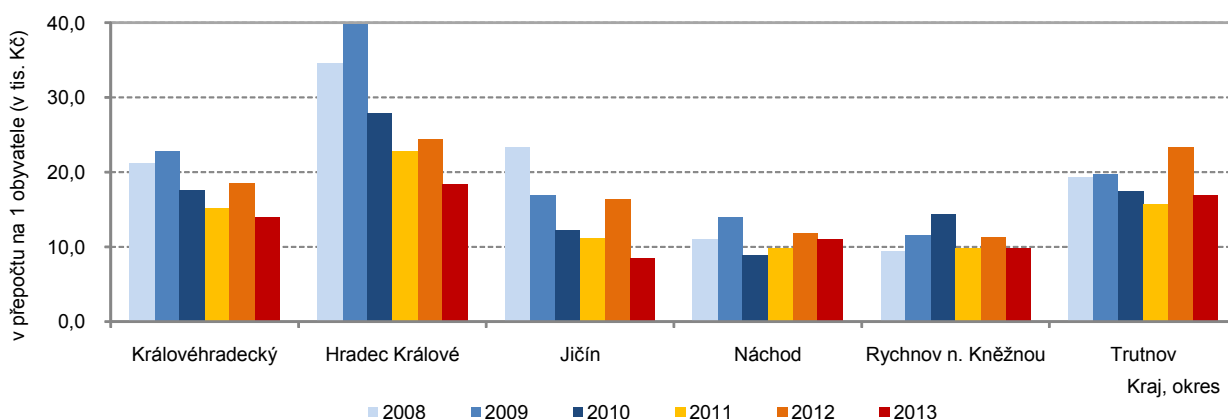
**Výrazné změny ve struktuře tržeb zpracovatelského průmyslu.**

Díky fúzi některých průmyslových podniků došlo v kraji v roce 2013 k výrazným přesunům mezi odvětvími. To významně ovlivnilo strukturu tržeb zpracovatelského průmyslu, kde do roku 2012 měla výrazně nejvyšší zastoupení (více než 40%) výroba motorových vozidel (bez motocyklů), přívěsů a návěsů. V roce 2013 převzala dominantní postavení výroba počítačů, elektronických a optických přístrojů a zařízení (37% podíl na tržbách zpracovatelského průmyslu) viz kartogram na předchozí straně.

**Stavebnictví: Velké stavební firmy jsou v kraji v útlumu.**

Velké stavební firmy (firmy s 50 a více zaměstnanci) se sídlem na území Královéhradeckého kraje vykázaly v roce 2013 ve všech základních ukazatelích výrazný meziroční pokles. Počet pracovníků ve stavebnictví se snížil na téměř poloviční stav roku 2012, objem základní stavební výroby (ZSV) dosáhl 2,4 mlrd. Kč, tj. 62 % stavu roku 2012. Na snížení ZSV se podílelo především pozemní stavitelství, které meziročně kleslo o 1,2 mlrd. Kč, tj. o 46,5 % a na ZSV se podílí 60 %. Útlum stavebnictví trvá od roku 2009 a v kraji prodělává hlubší krizi než celé odvětví v rámci ČR.

**Graf 3.11 Stavební práce provedené podle dodavatelských smluv podle místa stavby v okresech Královéhradeckého kraje (za podniky s 20 a více zaměstnanci)**



**Práce na stavbách na území kraje klesly v roce 2013 o čtvrtinu, nejvíc ze všech krajů.**

Podobné výsledky byly zjištěny i ve stavebních firmách s 20 a více zaměstnanci. Stavební práce provedené podle dodavatelských smluv v tuzemsku podle okresu místa stavby od roku 2009 v kraji klesaly s výjimkou roku 2012. V roce 2013 zaznamenaly meziroční pokles všechny kraje s výjimkou Ústeckého, v Královéhradeckém kraji bylo snížení stavebních prací v tuzemsku vůbec nejvyšší, více než čtvrtinové.

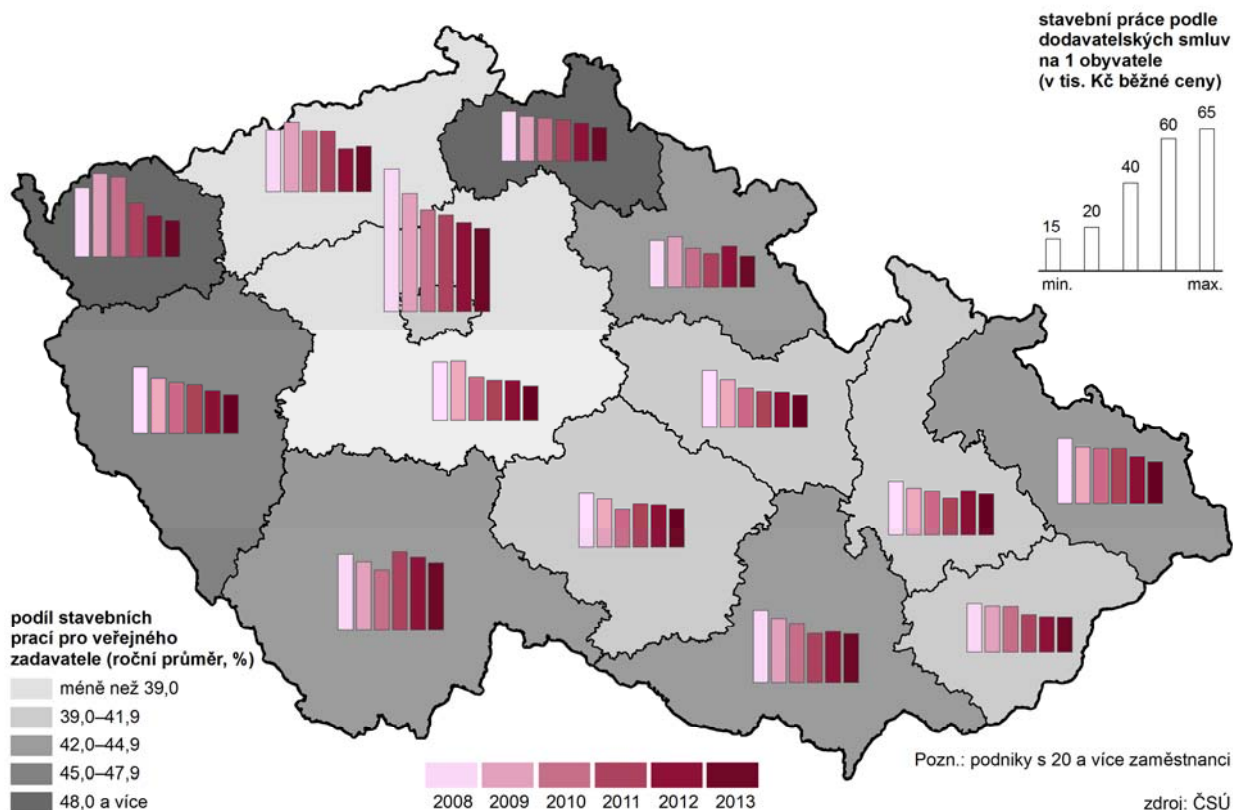
**Stavební aktivita na jednoho obyvatele nejnižší mezi kraji.**

Na stavbách v Královéhradeckém kraji byla stavební aktivita přepočtená na jednoho obyvatele nižší než celorepublikový průměr, v letech 2008, 2011 a 2013 byla nejnižší ze všech krajů.

**Práce pro veřejné zadavatele tvořily 42,1 %.**

Z celkového objemu stavebních prací provedených v Královéhradeckém kraji v období 2008–2013 tvořily práce pro veřejné zadavatele 42,1 %, což je průměrná sedmá příčka mezi kraji. Pod celorepublikovým průměrem se pohybovaly tyto práce v roce 2011 a 2013. Objem prací pro veřejné zadavatele měl v ČR od roku 2010 klesající trend, v Královéhradeckém kraji v období 2008–2013 kolísal.

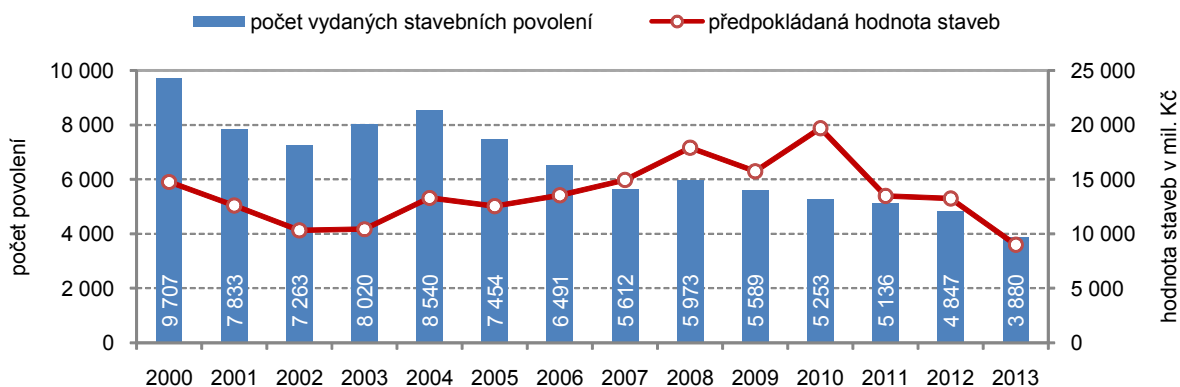
**Stavební práce podle místa stavby v krajích v letech 2008 až 2013**



**V kraji se nejvíc staví v okrese Hradec Králové.**

Z hlediska okresů dlouhodobě nejvyšší stavební aktivitu vykazuje okres Hradec Králové. Naopak stavebně slabší lokalita je okres Rychnov nad Kněžnou (v absolutním vyjádření i v přepočtu na jednoho obyvatele), v roce 2013 byl vystřídán okresem Jičín, kde byl meziroční pokles nejvýraznější (50%).

**Graf 3.12 Vydaná stavební povolení v Královéhradeckém kraji**



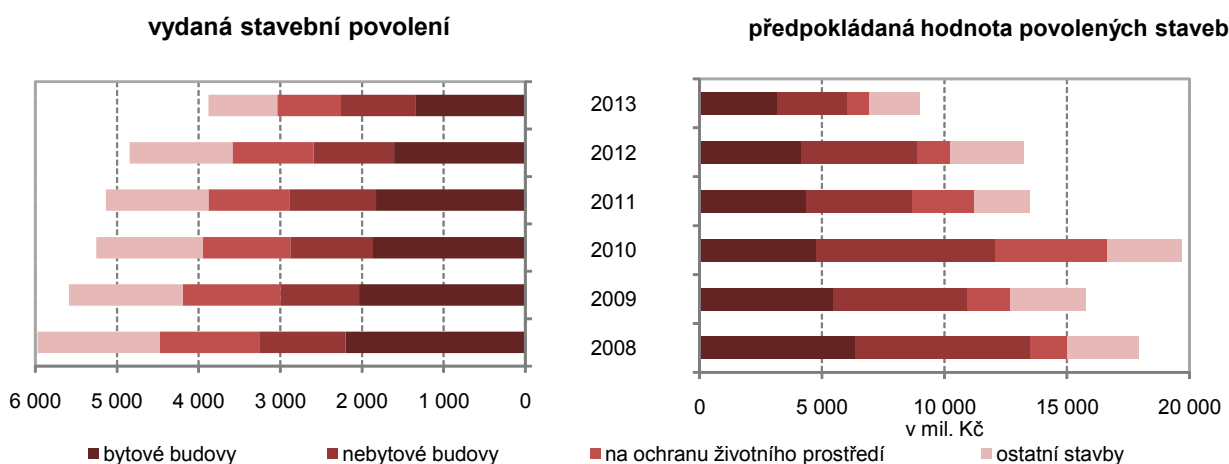
**Výrazný meziroční pokles počtu i hodnoty vydaných stavebních povolení.**

Jak ukazuje graf 3.12 počet vydaných stavebních povolení v roce 2013 byl v kraji nejnižší za posledních čtrnáct let, meziroční pokles byl téměř pětina. Celková hodnota staveb na něž byla stavební povolení vydána kolísala a obdobně jako u počtu povolení nejnižší hodnotu vykázal kraj v roce 2013, meziroční pokles byl téměř třetinový. Meziroční snížení hodnoty zaznamenaly všechny typy výstavby, nejvýraznější bylo u nebytových budov (o téměř 40 %). U staveb na ochranu životního prostředí byl pokles hodnoty 35%, přičemž v období 2008–2010 měla výrazně vzrůstající tendenci.

**Průměrná hodnota povolených staveb rostla do roku 2008.**

Průměrná hodnota na jedno stavební povolení se v kraji zvyšovala od roku 2003 do roku 2008, poté byl vývoj proměnlivý, v roce 2010 došlo k třetinovému meziročnímu nárůstu, rok 2013 představoval meziroční pokles o 15,3 %. Výrazné výkyvy měla hodnota staveb na ochranu životního prostředí, v roce 2010 se proti roku 2008 zvýšila více než trojnásobně na 4,3 mil. Kč, v roce 2013 klesla na 1,2 mi. Kč.

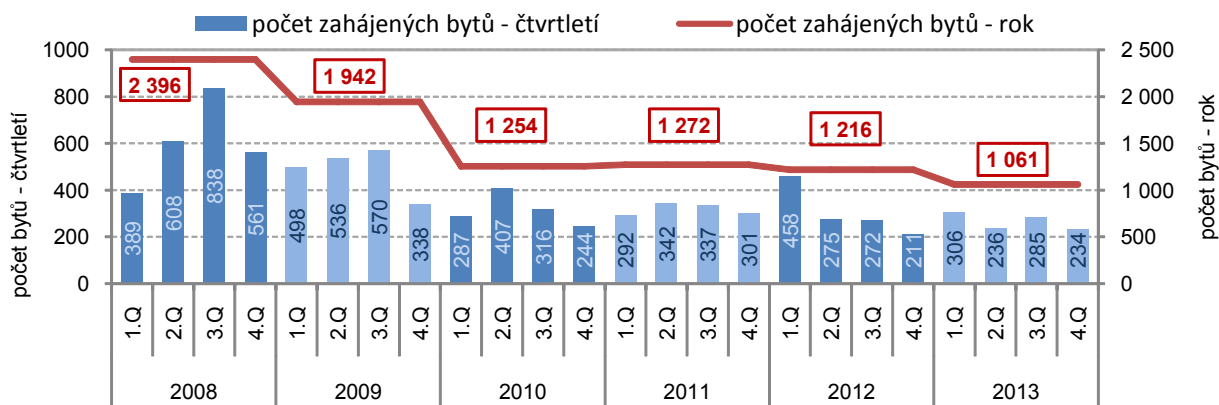
**Graf 3.13 Vydaná stavební povolení podle typů výstavby v Královéhradeckém kraji**



**Nejnižší počet zahájených bytů od roku 1996.**

V roce 2013 byla v kraji zahájena výstavba nejnižšího počtu bytů od roku 1996 celkem 1 061, což představuje meziroční pokles o jednu osminu. Více než polovina zahájených bytů byla v rodinných domech, pětina v domech bytových, 13,7 % v nástavbách, přístavbách a vestavbách k rodinným a bytovým domům. Další nové byty vzniknou v nebytových budovách (49 bytů), stavební úpravou nebytových prostor (34 bytů) a o 29 bytů se rozšíří nabídka bytů v domovech-penzionech a v domovech pro seniory.

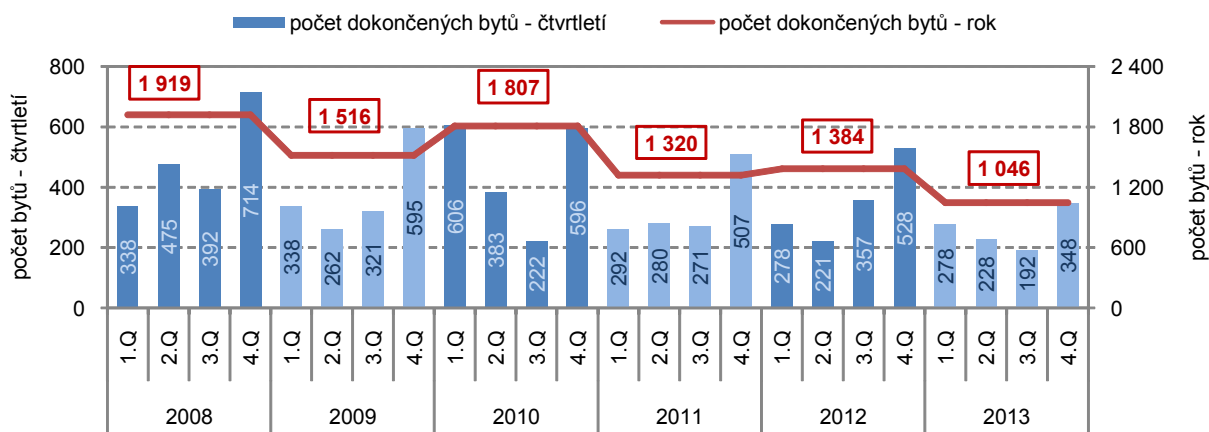
**Graf 3.14 Zahájené byty v Královéhradeckém kraji podle čtvrtletí**



**Druhý nejnižší počet dokončených bytů od roku 1996.**

Obdobně jako u zahájených bytů i počet dokončených bytů v roce 2013 patřil v kraji, v časové řadě od roku 1996, k nejnižším (nižší byl jen v roce 1996). V roce 2013 bylo v kraji zkolaudováno celkem 1 046 bytů, což bylo méně než počet bytů zahájených. Ve struktuře dokončených bytů převažovaly byty v rodinných domech (78,1 %). U bytových domů došlo k výraznému meziročnímu propadu počtu dokončených bytů (o 77,8 %), což negativně ovlivnilo celkový počet dokončených bytů. V domovech-penzionech a v domovech pro seniory v průběhu roku 2013 nebyl dokončen žádný byt v kraji.

**Graf 3.15 Dokončené byty v Královéhradeckém kraji podle čtvrtletí**



**Nejvyšší intenzita bytové výstavby byla v obci Sendraž.**

Intenzita bytové výstavby, tj. počet dokončených bytů na 1 000 obyvatel, dosáhla v kraji v roce 2013 hodnoty 1,90 bytů. Z hlediska okresů vykázal nejvyšší intenzitu dokončených bytů okres Rychnov nad Kněžnou (2,40 ‰), nad průměrem kraje byl i okres Trutnov (1,92 ‰). Z pohledu jednotlivých obcí Královéhradeckého kraje zaznamenala bytová výstavba nejvyšší intenzitu v obci Sendraž na Náchodsku (40,4 bytů na 1 000 obyvatel), Litič na Trutnovsku (31,6 ‰) a Běleč nad Orlicí na Královéhradecku (23,6 ‰).

**Doprava:**

**Délka silnic a dálnic v kraji beze změn...**

Silniční síť byla v roce 2013 v Královéhradeckém kraji tvořena 3 769 km silnic I. až III. třídy a dálnic, která je v kraji v provozu od prosince 2006. Ve sledovaném období 2008 až 2013 nedošlo ke změnám. Ke konci roku 2013 bylo nejvíce km silnic v okrese Jičín (23,5 %), dále v okrese Hradec Králové (21,5 %), v okrese Rychnov nad Kněžnou (20,8 %) a nejméně v okrese Náchod (16,9 %). Sousedstvím Královéhradeckého kraje s Polskem je území kraje z hlediska dopravy zatíženo tranzitní dopravou zejména v okrese Náchod a v samotném městě Náchod.

**...nejhustší silniční síť je v okrese Jičín...**

Hustota silniční sítě v rozsahu 79,3 km na 100 km<sup>2</sup> území patří mírně nad průměr České republiky (70,7 km na 100 km<sup>2</sup>). Z územního pohledu má kraj nejhustší síť silnic v okrese Jičín (100,1 km na 100 km<sup>2</sup>) a naopak nejnižší v okrese Trutnov (57,4 km na 100 km<sup>2</sup>), což souvisí s osídlením okresů a geografickou polohou.

**...okres Trutnov má nejvyšší podíl silnic I. třídy.**

Ve struktuře komunikací kraje tvoří dálnice 0,4 %, silnice I. třídy (určené zejména pro dálkovou a mezinárodní dopravu) 11,8 %, silnice II. třídy 23,7 % a nejvíce silnice III. třídy 64,1 % (slouží k propojení obcí). Dálnice se na délce silničních komunikací okresu Hradec Králové podílí 2,1 %. Silnic I. třídy má nejvíce okres Trutnov (17,4 %) a dále okres Hradec Králové (12,1 %). Největší podíl silnic II. tříd má okres Rychnov nad Kněžnou (32,5 %) a Trutnov (27,4 %). Okres Jičín má nejvyšší počet obcí a zejména menších obcí, s tím také souvisí největší podíl silnic III. třídy (72,5 %).

**Cestovní ruch:**

**Téměř dvě třetiny zařízení se nacházejí v okrese Trutnov...**

Královéhradecký kraj je typický rozsáhlým cestovním ruchem a pro rozvoj kraje má nemalý význam. Počtem hromadných ubytovacích zařízení a zejména návštěvností se kraj řadí trvale na přední místo mezi kraji. Počtem hromadných ubytovacích zařízení je na druhém místě za Jihočeským krajem. Na základě projektu MMR došlo ke zpřesnění a revizi dat o kapacitách a návštěvnosti za roky 2012 a 2013 a z tohoto důvodu nejsou údaje před rokem 2012 srovnatelné. Ke konci roku 2013 se hosté ubytovávali v 1 116 hromadných ubytovacích zařízeních kraje, z nichž téměř dvě třetiny připadají na okres Trutnov.

**...ubytovalo se téměř milion hostů...**

V roce 2013 se v Královéhradeckém kraji ubytovalo v hromadných ubytovacích zařízeních 965 tisíc hostů, z toho téměř čtvrtina ze zahraničí. Návštěvnost kraje se meziročně téměř nezměnila, poklesla jen o 0,3 %, což představovalo 3 tisíce hostů, z nichž domácích přijelo o 4 tisíce méně a zahraničních naopak o tisíc více.

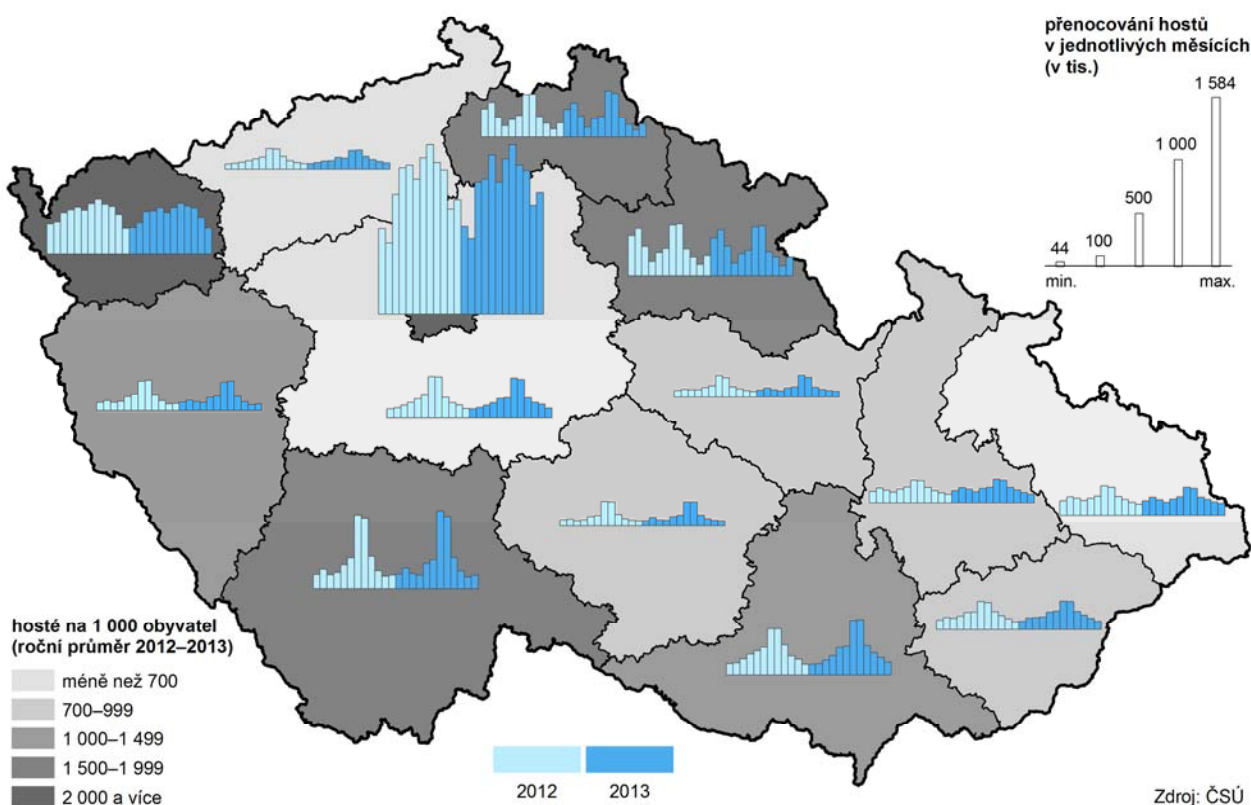
**...zahraničních hostů přijelo více a nadále jsou nejčastěji z Německa a Polska...**

Z celkového počtu hostů kraje tvořili zahraniční návštěvníci 231 tis. osob, tj. 24,0 %. Nejčastějšími jsou již tradičně hosté z Německa (43,7 %) a proti roku 2012 jich přijelo o 2 tis. více, tj. o 2,3 %. Početně druzí byli hosté z Polska (16,3 %), těch přijelo také o 2 tis. více, tj. o 6,2 %, následovali hosté ze Slovenska (6,4 %) s meziročním nárůstem o 3,2 % a z Nizozemska (5,6 %), jejichž počet se meziročně snížil o 3 tis., tj. o pětinu.

**...nejvíce hostů se ubytovává v zimních a letních měsících.**

Průměrný počet přenocování dosáhl 3,3, což bylo o 0,5 přenocování nad celorepublikovým průměrem (2,8), shodně i u domácích hostů, ale u zahraničních to bylo 3,5 přenocování. Z hlediska sezónnosti jsou pro hosty kraje rozhodující pro ubytování zimní a letní měsíce.

**Hosté v hromadných ubytovacích zařízeních v krajích v letech 2012 a 2013**



**Ceny:**

**Inflace v roce 2013 činila 1,4 %.**

Pro dokreslení základních tendencí ekonomického vývoje kraje je účelné uvést vývoj cenové hladiny vyjádřený indexem spotřebitelských cen, který se zjišťuje za Českou republiku jako celek (v regionálním členění není publikován). Meziroční míra inflace v prosinci 2013 dosáhla hodnoty 1,4 %. Průměrná roční míra inflace (vyjadřuje procentní změnu průměrné cenové hladiny za 12 posledních měsíců proti průměru předchozích 12 měsíců) činila také 1,4 %.

**Další údaje k ekonomickému vývoji Královéhradeckého kraje jsou na [www.hradeckralove.czso.cz](http://www.hradeckralove.czso.cz).**

Souhrnná data se zveřejňují čtvrtletně [Statistický bulletin Královéhradeckého kraje](#)

a ročně poskytuje [Statistická ročenka Královéhradeckého kraje](#)

Aktuálně na internetových stránkách v odkaze [Statistiky](#)