

2. Sídlní struktura

Osídlení je dynamicky se vyvíjející sociálně geografický systém ovlivněný demografickým, ekonomickým, politickým, historickým a environmentálním vývojem společnosti na daném území. Pro vývoj osídlení Plzeňského regionu byly rozhodujícím kritériem přírodní podmínky a významná strategická geografická poloha. První obyvatelé regionu se usazovali v místech významných obchodních cest a úrodných pahorkatin. Díky rozmanitému členitému reliéfu krajiny vznikaly na území malé hospodářské usedlosti, a to zejména ve východní a jižní části. Typická je pro tuto oblast značná roztržitost sídelních jednotek. V západní a severní části území se vyskytovala relativně bohatá naleziště nerostného bohatství a s tím související těžba. Tento fakt ovlivnil i rozvoj manufakturní, řemeslné a průmyslové výroby.

2.1 Sídlní struktura

Výrazné osídlování území probíhalo od 7. století, kdy se centrem kraje stalo hradiště ve Staré Plzni (předchůdce krajského města). Od tohoto okamžiku docházelo vlivem hospodářských a politických změn i k postupnému vývoji sídelní struktury. Jednalo se zejména o stabilizaci zemské česko-německé hranice a germanizaci území projevující se přílivem obyvatelstva německé národnosti do českých měst. Tento proces byl důsledkem dojednaných dohod mezi panovníky a církví o dosídlení území, které bylo poznamenáno jednak morem, ale i vylidněním válkami poničených území. Tato skutečnost byla významným impulsem pro rozvoj řemeslné výroby. V souvislosti se zrušením poddanství došlo k vytvoření nejnižších článků územní samosprávy – obcí. Pro ekonomický rozvoj měl značný význam vznik nových královských měst na obchodních cestách, rozvoj průmyslu a budování železniční sítě. V důsledku mnichovské dohody (29. září 1938) byla zabrána i západní část území dnešního Plzeňského kraje. Po skončení II. světové války ovlivnil vývoj v kraji následný poválečný odsun části německého obyvatelstva. Tím byla zpřetrhána vazba mezi daným územím a původní populací. Bezproblémové nebylo ani poválečné osídlování pohraničí.

Návrat k demokratickým principům a transformace hospodářství v 90. letech přinesl změny i do samosprávy měst a obcí a tím v konečném důsledku i do sídelní struktury Plzeňského kraje. Základní jednotkou osídlení jsou **obce** dělí se na venkovské obce a města. Vývoj sídelní struktury Plzeňského kraje byl provázen integračními a desintegračními procesy, které nejlépe vystihuje následující tabulkový přehled na základě údajů ze SLDB v daných letech.

Tab. 2.1.1 Vývoj sídelní struktury Plzeňského kraje (dle výsledků jednotlivých Sčítání lidu, domů a bytů)

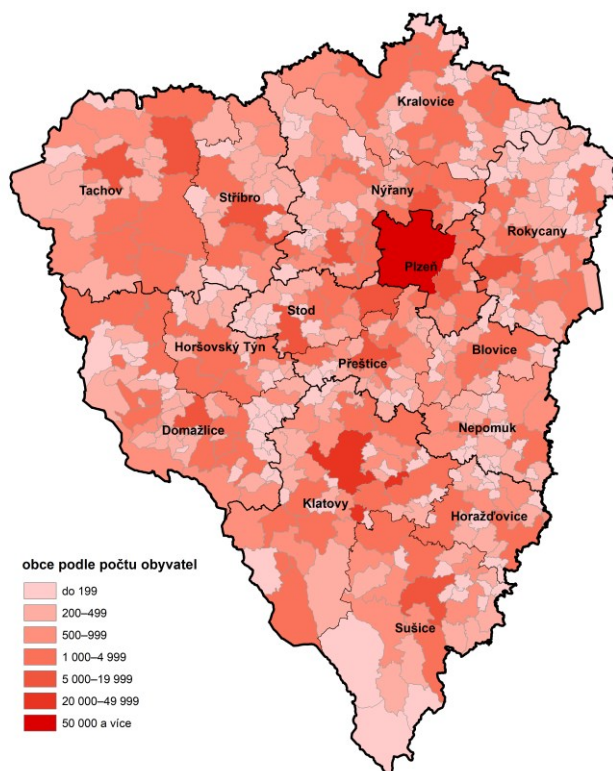
	1961	1970	1980	1991	2001	2011	2021
Rozloha (km ²)	7 557	7 558	7 561	7 559	7 561	7 561	7 649
Počet obcí	773	624	307	445	506	501	501
Průměrná výměra v km ²	9,8	12,1	24,6	17,0	14,9	15,1	15,3
Počet obcí se statusem města	32	32	38	38	46	56	57
Počet obyvatel žijících ve městech v %	56,2	60,4	64,9	67,3	67,1	67,9	66,7
Počet částí obcí	1 520	1 482	1 515	1 511	1 540	1 539	1 538
Počet ZSJ	x	1 567	1 776	1 807	1 891	1 861	1 983
Počet obyvatel v kraji	549 905	550 514	567 930	558 307	550 688	570 401	581 436
Hustota obyvatel (obyv/km ²)	72,8	72,8	75,1	73,9	72,8	75,4	76,0
Počet obcí s počtem obyvatel:							
do 199	268	212	39	142	193	182	165
200–499	310	220	78	140	154	155	165
500–999	112	102	85	75	76	75	75
1 000–4 999	75	82	92	75	70	76	82
5 000–19 999	7	7	11	11	11	11	12
20 000–49 999	-	-	1	1	1	1	1
50 000 a více	1	1	1	1	1	1	1



Mezníkem pro novou etapu populačních cenů bylo sčítání k 1. 3. 1961. Na území dnešního Plzeňského kraje proběhlo sčítání v 773 obcích s průměrnou výměrou 978 ha. Počet obcí v kraji se v následujícím období v důsledku centralizace řízení výrazně snižoval. SLDB v roce 1980 již probíhalo v pouhých 307 obcích s průměrnou rozlohou 2 463 ha. Obnovení demokratických principů rozhodování po listopadu 1989 a jeho dopad na samosprávu měst a obcí s sebou přineslo snahu o osamostatnění. V roce 1991 se uskutečnilo sčítání ve 445 obcích a jejich počet stále narůstal. SLDB v roce 2001 již proběhlo v 506 obcích s průměrnou rozlohou 1 494 ha. Od roku 2003 se počet obcí stabilizoval. Od sčítání v roce 2011 se Plzeňský kraj rozkládal na 7 561 km² plochy, měl celkem 501 obcí, z toho 56 obcí se statutem města a 1 539 částí obcí. Průměrná výměra na 1 obec tehdy v regionu činila 1 509,2 ha.

Při posledním projektu Sčítání 2021 došlo u zmiňovaných charakteristik osídlení jen k nepatrným změnám četností. Počet obcí zůstal beze změny (501), počet obcí se statutem města se zvýšil o jednu na 57 (Všeruby) a částí obcí v kraji bylo 1 538. K nejzásadnější změně došlo u rozlohy kraje, a to v souvislosti se zrušením vojenského újezdu Brdy k 1. 1. 2016, která se tím navýšila na 7 649 km².

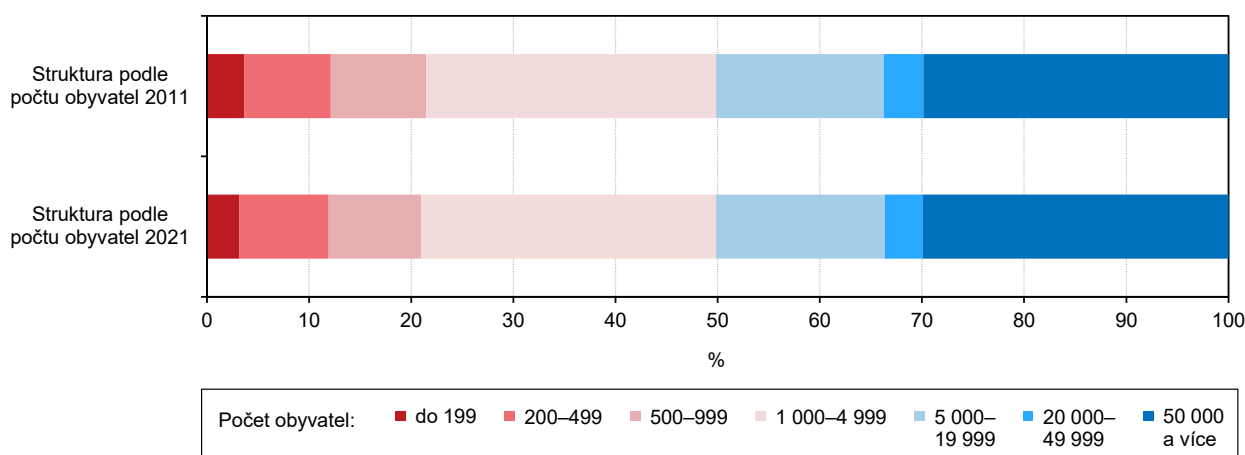
Velikostní skupiny obcí v Plzeňském kraji



Zdroj: ČSÚ, SLDB 2021

Podle zákona č. 128/2000 Sb. o obcích, ve znění pozdějších předpisů, lze na základě rozhodnutí krajského úřadu oddělit od obce její část. **Část obce** je podle § 27 odst. 2 výše citovaného zákona definována jako „...evidenční jednotka vytvářená budovami s čísly popisnými a čísly evidenčními, přidělenými v jedné číselné řadě, která leží v jednom souvislém území.“ V roce 1961 činil počet částí obcí 1 520, s výjimkou sčítání v roce 1970 se téměř nezměnil. V roce 2001 stoupl jejich počet na 1 540 a při SLDB k 26. 3. 2011 činil 1 539.

Při posledním Sčítání roku 2021 klesl počet částí obcí v kraji na 1 538. Nejvíce částí obcí měla Plzeň (141), dále pak s 61 částmi následovaly Klatovy, Sušice (32), Hartmanice (30) v okrese Klatovy, Rokycany (31), Tachov (26) a Bor u Tachova (25). Z celkového počtu 501 obcí se na části nečlenilo 188 obcí, což představuje více než třetinu (37,5 %) z celkového počtu obcí v kraji. V meziokresním srovnání se nejvíce obcí nečleněných na části vyskytuje v přilehlých okresech krajského města, na území okresů Plzeň-jih (45) a Plzeň-sever (38).

Graf 2.1 Velikostní struktura obcí v Plzeňském kraji podle počtu obyvatel

Nižší úrovní sídelních jednotek a skladebnou součástí sídelní struktury určenou pro prostorovou identifikaci je **základní sídelní jednotka** (dále jen ZSJ), kterou se rozumí „jednotka představující části území obce s jednoznačnými územně technickými a urbanistickými podmínkami nebo spádová území seskupení objektů obytného nebo rekreačního charakteru“. V některých případech se jednotka dělí na **díly ZSJ** ve vazbě na část obce. Počet ZSJ se od sčítání v roce 1970 výrazně zvýšil. Zatímco v tomto roce dosahoval výše 1 567 ZSJ, při dalším sčítání v roce 1980 se zvýšil na 1 776 ZSJ. Mírný růst počtu ZSJ pokračoval do roku 2001, pak se již stabilizoval. V roce 2011 dosáhl jejich počet 1 861. Při posledním Sčítání 2021 činil jejich počet 1 983. Nejvíce ZSJ měl správní obvod obce s rozšířenou působností Klatovy (272), dále následovaly SO ORP Sušice (208) a Domažlice (190). Metropole Plzeňského kraje měla 125 ZSJ a celý správní obvod Plzeň 155.

Tab. 2.1.2 Základní ukazatele sídelní struktury podle správních obvodů obcí s rozšířenou působností

Kraj, SO ORP	Počet			Hustota zalidnění (osoby/km ²)	Na 1 obec připadá			Podíl obyvatel žijících (%)	
	obyvatel	obcí			rozloha (km ²)	obyvatel	částí obcí	ve městech	v obci s rozšířenou působností
		celkem	z toho měst						
Plzeňský kraj	581 436	501	57	76,0	15,3	1 160,6	3,1	66,7	49,6
Blovice	12 078	19	2	52,7	12,1	635,7	2,7	56,3	33,1
Domažlice	39 322	58	5	51,5	13,2	678,0	2,7	51,6	27,6
Horažďovice	11 011	20	2	42,6	12,9	550,6	3,0	55,5	45,3
Horšovský Týn	14 447	18	2	50,0	16,0	802,6	4,1	56,2	33,1
Klatovy	49 506	44	8	54,6	20,6	1 125,1	5,5	72,9	43,6
Kralovice	21 817	44	5	33,1	15,0	495,8	2,7	53,0	15,5
Nepomuk	10 931	26	2	35,4	11,9	420,4	2,5	44,0	32,6
Nýřany	58 100	54	6	92,6	11,6	1 075,9	2,2	34,5	11,4
Plzeň	193 858	15	2	741,6	17,4	12 923,9	3,1	92,5	89,8
Přeštice	22 206	30	1	81,9	9,0	740,2	1,9	29,7	29,7
Rokycany	48 809	68	6	74,3	9,7	717,8	1,5	50,4	28,2
Stod	23 998	24	3	92,6	10,8	999,9	1,7	64,9	14,9
Stříbro	16 552	24	4	38,4	17,9	689,7	3,8	66,9	45,4
Sušice	23 141	30	5	29,6	26,0	771,4	5,9	58,7	45,6
Tachov	35 660	27	4	37,6	35,1	1 320,7	5,1	65,9	35,1

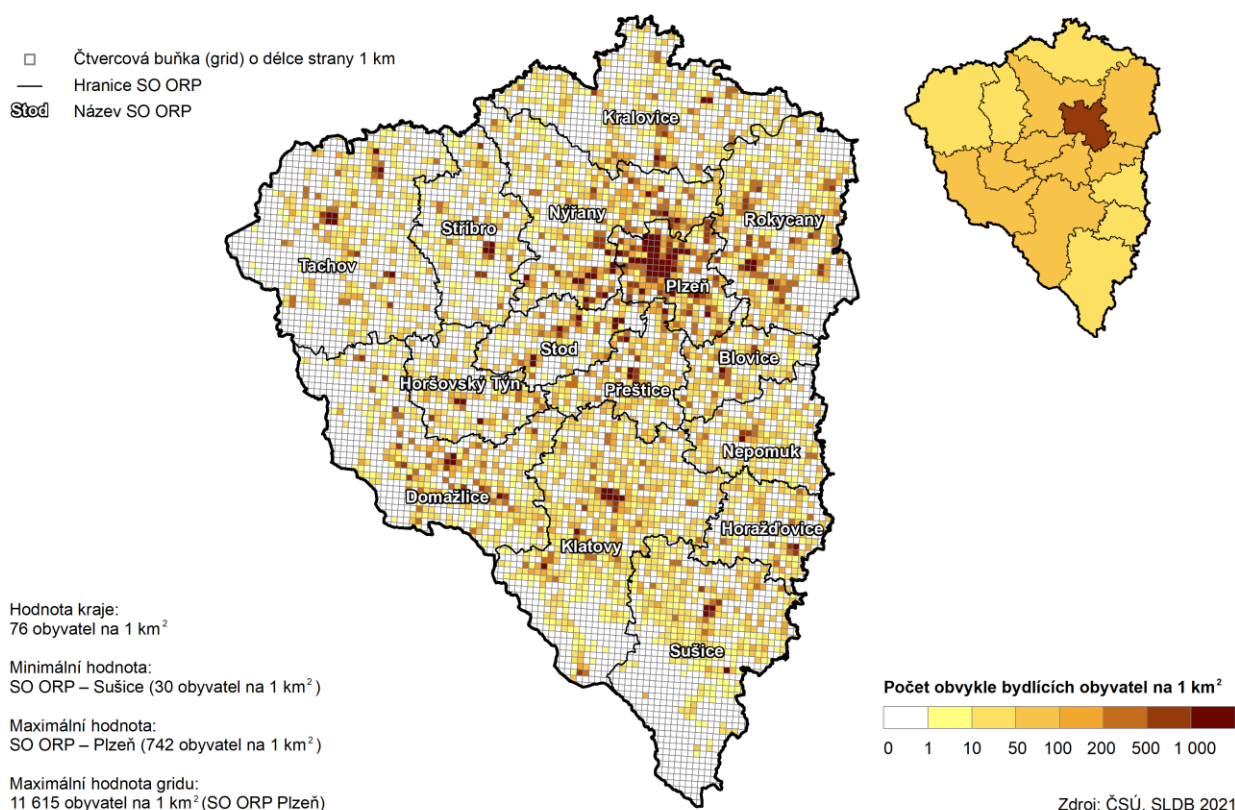


Zákonem č. 36/1960 Sb. o územním členění státu, ve znění pozdějších předpisů, je území státu rozděleno mimo jiné na územní jednotky – **okresy**. Plzeňský kraj má v současné době sedm okresů – Domažlice, Klatovy, Plzeň-město, Plzeň-jih, Plzeň-sever, Rokycany a Tachov. Na základě ústavního zákona č. 347 s platností od 1. 1. 2000 bylo vytvořeno na území ČR celkem 14 vyšších územně správních celků (krajů). Z bývalého Západočeského kraje vznikly podle tohoto zákona dva kraje – Karlovarský a Plzeňský.

Později bylo zákonem č. 314/2002 Sb. vymezeno v Plzeňském kraji 15 správních obvodů **obcí s rozšířenou působností** (dále jen SO ORP) a 35 správních obvodů obcí s pověřeným obecním úřadem. Správní obvody ORP převzaly některé povinnosti a kompetence bývalých okresních úřadů, které ukončily svoji činnost k 31. 12. 2002. Na základě zákona č. 51/2020 Sb., o územně správním členění státu a o změně souvisejících zákonů ze dne 29. ledna 2020, který nabyl účinnosti dne 1. ledna 2021, bylo konečně dosaženo v Plzeňském kraji skladebnosti území SO ORP do okresů.

V oblastech s relativně značným výskytem nerostného bohatství, v místech soustředěné manufakturní a řemeslné práce, všude tam, kde nebyly vhodné podmínky pro hospodaření na zemědělské půdě, a v neposlední řadě i při obchodních cestách vznikaly větší sídelní jednotky, pozdější **města**. Hospodářské a politické změny ve 13. a 14. století daly vzniknout mimo jiné novým královským městům ležícím na cestách především do Bavorska, Saska a Prahy (Domažlice, Klatovy, Stříbro, Sušice, Rokycany a Tachov). Vlivem kulturního a hospodářského rozvoje v 16. století vznikala další města, např. Horažďovice a Horšovský Týn. Historicky nejstarším městem v Plzeňském kraji je Manětín ležící na staré obchodní cestě z Chebu do Prahy, král Václav I. jej povýšil na město v roce 1235 přiznáním městských privilegií (nezávislý soud a svobodný trh). Za připomenutí rovněž stojí Rabštejn nad Střelou (první písemná zmínka z roku 1269), který usiloval o zápis do Guinnessovy knihy rekordů jako nejmenší historické město světa.

Rozmístění obyvatel a hustota zalidnění v Plzeňském kraji



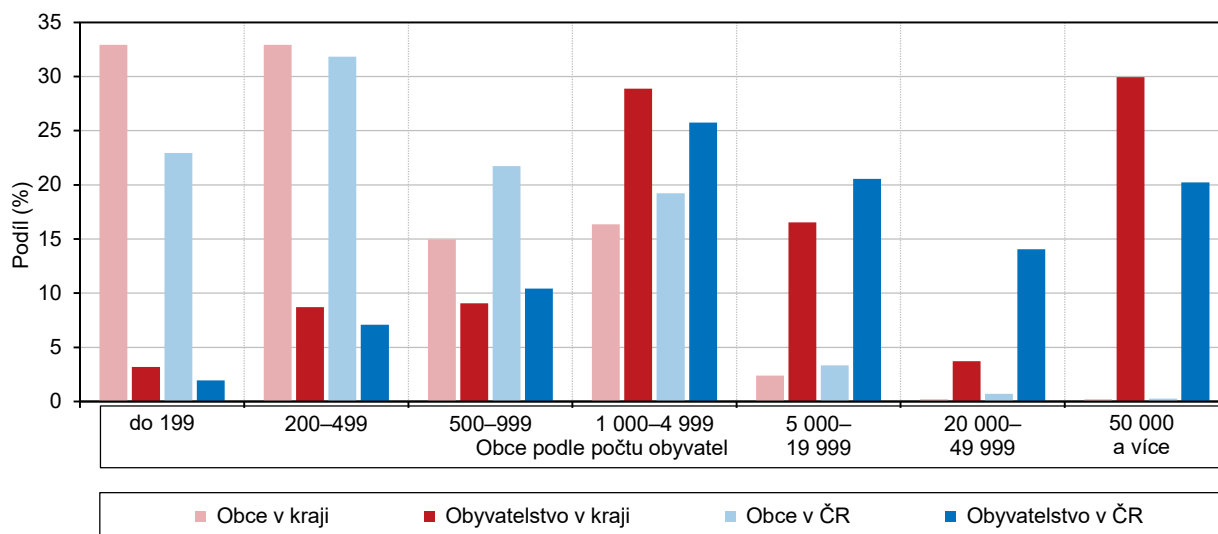
V Plzeňském kraji bylo v roce 2021 celkem 57 měst, z toho 33 s počtem obyvatel nad 2 tisíce. Tuto hranici 2 tisíc obyvatel překročilo již jen 11 obcí Plzeňského kraje. Z analýzy velikostní struktury obcí vyplývá, že téměř dvě třetiny (330 obcí) měly méně než 500 obyvatel, převažují tedy malé obce. V Plzeňském kraji žilo 66,7 % populace ve městech. Vyšší míru urbanizace SO ORP (podíl obyvatel ve městech), eliminujeme-li specifické postavení Plzně (92,5 %), vykazuje ještě Klatovsko (72,9 %) a Stříbrsko (66,9 %). Naopak nejnižší míra urbanizace byla zaznamenána ve správních obvodech ORP Přeštice (29,7 %), Nýřany (34,5 %) a Nepomuk (44,0 %).

Dalším důležitým hlediskem hodnocení sídelní struktury je **hustota zalidnění**. Na základě zjištěných údajů ze sčítání 2021 lze říci, že Plzeňský kraj je téměř učebnicovým příkladem regionu s metropolí, kde se koncentruje téměř třetina krajské populace (29,9 %). Dalším charakteristickým rysem je, že chybí města střední velikosti (50 až 100 tis. obyvatel). Naopak více než pětina obyvatel regionu žije v obcích do 1 000 osob. Z výše uvedeného kartogramu je zřejmá vysoká hustota zalidnění v krajské metropoli a s ní sousedícími okolními SO ORP a dále pak na Klatovsku, Domažlicku a Horšovském Týnu.

Tab. 2.1.3 Sídelní struktura podle velikostních skupin obcí

	Počet obcí	Podíl (%)	Rozloha obcí (km ²)	Podíl (%)	Počet obyvatel	Podíl (%)	Hustota zalidnění (osoby/km ²)
Plzeňský kraj	501	100,0	7 649	100,0	581 436	100,0	76,0
v tom obce s počtem obyvatel:							
do 199	165	32,9	1 260	16,5	18 569	3,2	14,7
200–499	165	32,9	1 949	25,5	50 626	8,7	26,0
500–999	75	15,0	1 498	19,6	52 742	9,1	35,2
1 000–1 999	52	10,4	1 508	19,7	69 645	12,0	46,2
2 000–4 999	30	6,0	814	10,6	98 210	16,9	120,7
5 000–9 999	8	1,6	260	3,4	48 369	8,3	186,3
10 000–19 999	4	0,8	142	1,9	47 689	8,2	336,4
20 000–49 999	1	0,2	81	1,1	21 579	3,7	266,9
50 000–99 999	-	-	-	-	-	-	-
100 000 a více	1	0,2	138	1,8	174 007	29,9	1 263,9

Graf 2.2 Sídelní struktura obcí Plzeňského kraje a České republiky (bez HI. města Prahy)



V mezikrajském porovnání území (sídelní struktury) náleží Plzeňskému kraji co do rozlohy v km² (7 649 km²) třetí místo. Vzhledem k počtu obcí a míry urbanizace je region na pátém místě, ale má až třetí nejnižší hustotu zalidnění kraje (76,0 osob na km²). Z celkového počtu 15 134 částí obcí v České republice zaujímá Plzeňský kraj třetí místo (1 538). Obdobně tomu je i u základních sídelních jednotek, kterých na národní úrovni bylo 23 583, z toho v našem kraji 1 983.

2.2 Druh pobytu

Zatímco při populačních cenzech v období 1961 až 2001 byly výsledky SLDB zpracovávány podle **místa trvalého pobytu**, tzn. „podle pobytu úředně hlášeného, a to bez ohledu na to, kde osoba skutečně bydlela nebo kde byla sečtena“, projekty SLDB 2011 a 2021 realizovaly zpracování výsledků cenžů podle **místa obvyklého bydliště** sčítaných osob. Místo obvyklého bydliště je definováno jako „místo, kde osoba obvykle tráví období svého každodenního odpočinku (bez ohledu na dočasnou nepřítomnost z důvodů rekreace, návštěv, pracovních cest, pobytu ve zdravotnickém zařízení apod.) a kde je členem konkrétní domácnosti“.

Tab. 2.2.1 Obyvatelstvo podle druhu pobytu a velikostních skupin obcí

	Osoby s obvyklým pobytem celkem	v tom s pobytem (%)		Osoby s registrovaným pobytem celkem	Rozdíl mezi počtem osob s obvyklým a registrovaným pobytem	
		obvyklým i registrovaným	jen obvyklým		celkem	%
Plzeňský kraj	581 436	97,1	2,9	575 845	5 591	1,0
v tom obce s počtem obyvatel:						
do 199	18 569	91,0	9,0	19 040	-471	-2,5
200–499	50 626	91,3	8,7	50 890	-264	-0,5
500–999	52 742	91,6	8,4	52 794	-52	-0,1
1 000–1 999	69 645	92,1	7,9	70 147	-502	-0,7
2 000–4 999	98 210	92,3	7,7	98 042	168	0,2
5 000–9 999	48 369	90,4	9,6	47 492	877	1,8
10 000–19 999	47 689	92,3	7,7	47 659	30	0,1
20 000–49 999	21 579	92,3	7,7	21 673	-94	-0,4
50 000–99 999	-	-	-	-	-	-
100 000 a více	174 007	90,3	9,7	168 108	5 899	3,5

Ze získaných údajů při posledním populačním censu v roce 2021 lze říci, že počet osob s obvyklým pobytem v Plzeňském kraji dosáhl výše 581 436 osob, z toho u 97,1 % osob bylo současně místo trvalého pobytu i obvyklého bydliště shodné. Počet osob s registrovaným pobytem v kraji dosáhl výše 575 845. U mezikrajského porovnání je vidět, že kladné saldo mezi počtem osob s obvyklým a registrovaným bydlištěm je pouze u čtyř krajů (Hl. město Praha, Středočeský, Plzeňský a Jihomoravský), u všech ostatních je rozdíl záporný, což znamená, že se respondenti obvykle zdržují mimo registrované bydliště.

Zajímavou charakteristikou je podíl počtu obyvatel s místem bydliště v době narození v obci obvyklého pobytu. Na národní úrovni dosáhla hodnota tohoto ukazatele 50,4 %, u Plzeňského kraje dosáhla výše 47,9 %, což byl třetí nejnižší podíl v rámci mezikrajského porovnání.