

2. SOCIÁLNÍ VÝVOJ

2.1 Zaměstnanost a nezaměstnanost (VŠPS)

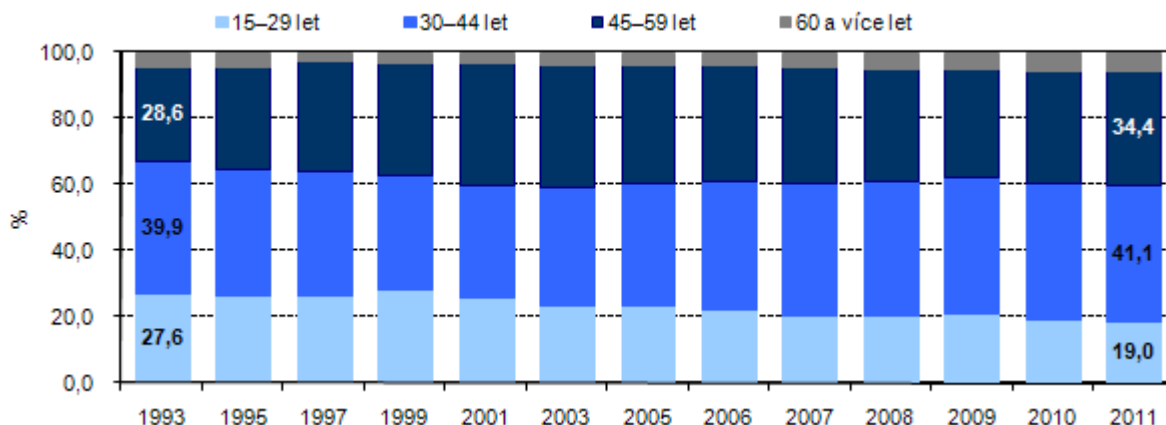
Podle výsledků výběrového šetření.....

Podle výsledků Výběrového šetření pracovních sil (VŠPS) žilo v roce 2011 v Libereckém kraji 440,4 tis. obyvatel, z toho populace starší 15 let čítala 373,4 tis. osob. Děti do 14 let tak z celkového počtu obyvatel tvořily 15,2 %. Počet obyvatel starších 15 let se od roku 2006 navýšil o 2,5 %. Poklesl ovšem počet obyvatel ve věku 15–29 let (o 9,1 %) i obyvatel ve věku 45–59 let (o 8,7 %). Opačně tomu bylo u věkových kategorií 30–44 let (nárůst o 8,5 %) a 60 a více let (nárůst o 21,4 %).

.....tvoří pracovní sílu kraje přes 57 % obyvatel, zbývající část připadá na ekonomicky neaktivní.

Více než 57 % obyvatel nad 15 let bylo ekonomicky aktivních (pracovní síla), zbývajících 42,5 % ekonomicky neaktivních. Vývoj počtu ekonomicky aktivních i ekonomicky neaktivních v rámci sledovaného časového období kolísá a nevykazoval žádný stálý trend.

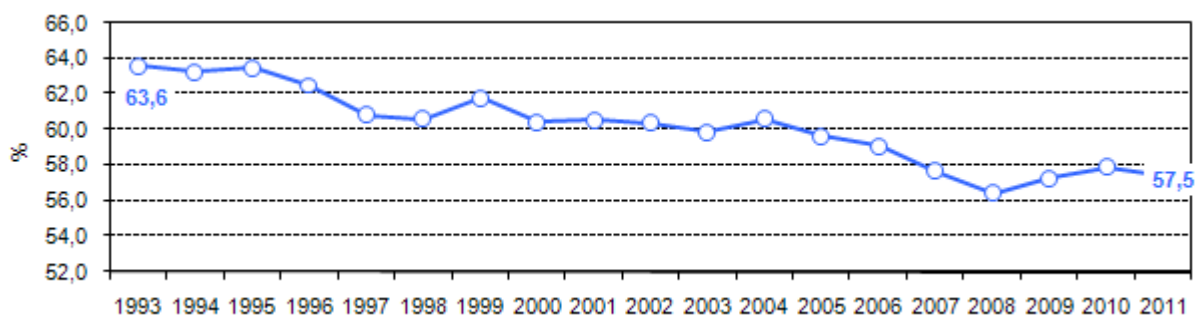
Pracovní síla podle věku v Libereckém kraji



Klesá počet zaměstnaných ve věku 15–29 let, počet zaměstnaných starších 60 let roste.

Počet ekonomicky aktivních obyvatel se meziročně snížil o 0,9 %, ve srovnání s rokem 2006 o 0,3 %. Projevil se tak zřejmě vliv hospodářské recese. V členění podle ekonomického postavení pracovní sílu v roce 2011 tvořilo 199,1 tisíc zaměstnaných a 15,6 tisíc nezaměstnaných. V časové řadě let 2006–2011 jsou v kategorii zaměstnaných zřejmě dva trendy: Klesá počet zaměstnaných ve věku 15–29 let (o 19,1 %) a naopak roste počet zaměstnaných starších 60 let (o téměř 60 %). Počet nezaměstnaných ovlivňuje především stav ekonomiky České republiky, resp. situace na trhu práce.

Míra ekonomické aktivity obyvatel v Libereckém kraji



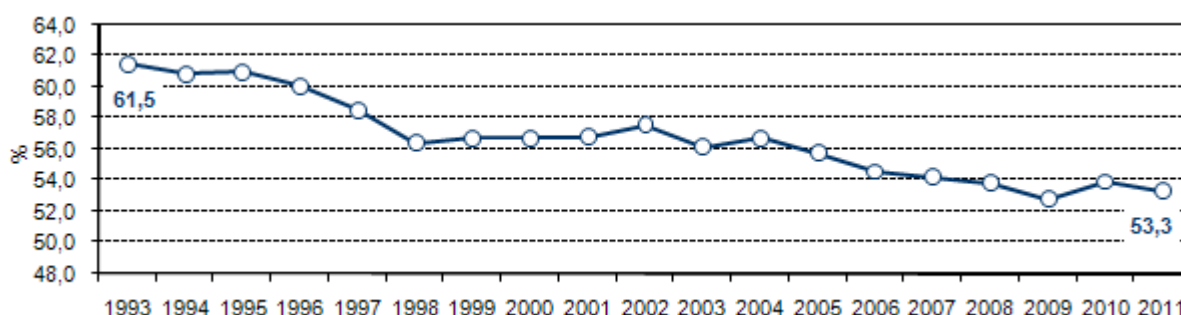
Míra ekonomické aktivity je v kraji podprůměrná.

Hodnota míry ekonomické aktivity¹ vykázaná v Libereckém kraji v roce 2011 byla podprůměrná, když dosáhla 57,5 % (průměr České republiky 58,3 %). V časové řadě let 2006–2011 se však hodnota tohoto ukazatele pod celorepublikovým průměrem pohybovala vždy. Z dlouhodobého pohledu má míra ekonomické aktivity víceméně klesající tendenci. Až do roku 2004 překračovala její hodnota hranici 60 %, od roku 2005 již této hranice nedosahovala a pohybovala se v rozmezí od 56,5 % (rok 2008) do 59,7 % (rok 2005).

Republikového průměru nedosahuje ani míra zaměstnanosti.

Podobný vývoj jako u míry ekonomické aktivity je patrný také v případě míry zaměstnanosti². V roce 2011 bylo v rámci 15leté a starší populace zaměstnáno 53,3 % osob (v České republice to bylo 54,4 %), meziročně tedy o 0,6 procentního bodu méně, oproti roku 2006 to znamená pokles ve výši 1,2 procentního bodu. Dlouhodobě tento ukazatel vykazuje zřejmý klesající trend. Vývoj ukazatele formuje především situace na trhu práce a rostoucí zájem mladých lidí studovat. Hospodářská recese, která Českou republiku v posledních letech postihla, měla negativní dopady na zaměstnanost – nedostatečná poptávka po pracovní síle, resp. „propouštění“ a nedostatek nových pracovních příležitostí způsobil výrazný růst nezaměstnanosti. Nepříznivě zde působí také stále rostoucí zájem o vysokoškolské vzdělání a vyšší vzdělávání vůbec, který v podstatě snižuje využitelnost potenciální pracovní síly.

Míra zaměstnanosti obyvatel Libereckého kraje



Pro zaměstnanost kraje je rozhodující sekundární sféra.

Ve struktuře zaměstnaných podle sektorů poklesl mezi roky 2010 a 2011 podíl terciárního sektoru (služby), zatímco zaměstnanost v zemědělství a průmyslu a ve stavebnictví meziročně vzrostla. V roce 2011 tak byla většina pracujících zaměstnána v sekundární sféře (více než 49 %), sektor služeb zaměstnával 48,6 % osob, zemědělskou činností se zabývalo 2,1 % zaměstnaných.

Téměř 16 tis. osob bylo v roce 2011 bez zaměstnání.

Nezaměstnané (jak ji bylo výše zmíněno) v roce 2011 v Libereckém kraji reprezentovalo 15,6 tis. osob. Ženy pak z uvedeného počtu představovaly 49,5 %. Po téměř dvojnásobném nárůstu počtu nezaměstnaných v roce 2009 proti roku 2008 došlo v roce 2010 k mírnému poklesu. V roce 2011 byl však opět zaznamenán meziroční 3% nárůst počtu nezaměstnaných.

Obecná míra nezaměstnanosti se pohybovala nad celorepublikovým průměrem.

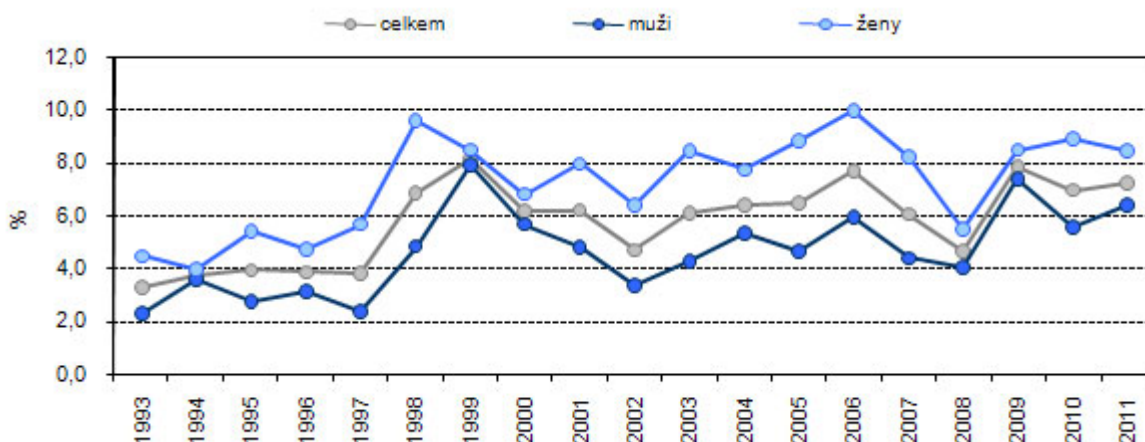
Poté, co obecná míra nezaměstnanosti v roce 2008 klesla v rámci časové řady 2000–2011 na své minimum (4,6 %), v roce 2009 se meziročně zvýšila o 3,2 procentní body na 7,8 %. V roce 2011 pak hodnota tohoto ukazatele dosáhla 7,2 %. Obecná míra nezaměstnanosti se tak aktuálně pohybovala o 0,5 procentních bodů nad její celorepublikovou úroveň. Obecná míra nezaměstnanosti mužů dosáhla 6,4 % (meziročně o 0,8 procentních bodů více) a žen 8,4 % (meziročně o 0,5 procentních bodů méně). V rámci mezikrajského srovnání se s dosaženou úrovní v roce 2011 Liberecký kraj umístil na 8. místě.

¹ Míra ekonomické aktivity vyjadřuje podíl osob zaměstnaných a takových nezaměstnaných, kteří aktivně hledají práci a jsou schopni k nástupu do práce okamžitě nebo nejpozději do 14 dnů, na celkovém počtu obyvatel. Tento ukazatel se počítá pouze za osoby patnáctileté a starší.

² Míra zaměstnanosti je podíl zaměstnaných na populaci ve věku 15 let a více.

Nejnižší míra obecné nezaměstnanosti byla vykázána v Hlavním městě Praha (3,6 %), nejvyšší v Ústeckém kraji (9,9 %).

Obecná míra nezaměstnanosti podle pohlaví v Libereckém kraji



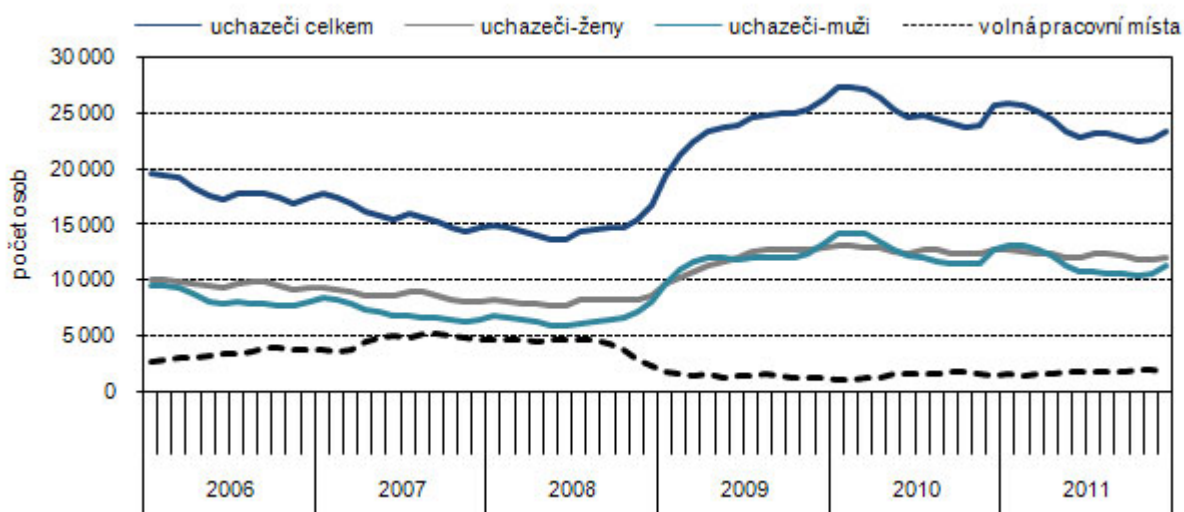
2.2 Nezaměstnanost (podle MPSV)

S příchodem hospodářské krize vzrostl počet nezaměstnaných o téměř 60 %....

....situace na trhu práce se začíná stabilizovat až v roce 2010.

Podobný vývoj nezaměstnanosti dokumentují také údaje z Ministerstva práce a sociálních věcí České republiky. Růst počtu uchazečů, který začal již v polovině roku 2008, pokračoval velmi strmým meziročním nárůstem prakticky až do začátku roku 2010. Mezi roky 2008 a 2009 se počet neumístěných uchazečů v našem kraji navýšil o téměř 60 %. Nejnižší počet uchazečů evidovaly úřady práce v měsíci červnu roku 2008 (13 554 osob), nejvyšší hodnota pak byla zjištěna v únoru roku 2010 (27 278 osob). Ze srovnání těchto hodnot vyplývá, že nárůst počtu uchazečů v extrémních hodnotách období 2008–2010 byl více než dvojnásobný. Naopak v roce 2010 oproti roku 2009 počet uchazečů v našem kraji již pozvolna klesal.

Uchazeči o zaměstnání a volná pracovní místa v Libereckém kraji



Mezi uchazeči vzrostl počet absolventů škol a mladistvých.

K poslednímu dni roku 2011 registrovaly úřady práce v Libereckém kraji ve svých evidencích celkem 23 286 neumístěných uchazečů o zaměstnání, meziročně o 9,2 % méně. Ženy z celkového počtu uchazečů o zaměstnání tvořily 51,6 %. Nárok na podporu v nezaměstnanosti k 31. 12. 2011 mělo 5 685 uchazečů o zaměstnání, tj. meziročně o jednu čtvrtinu osob méně. Absolventi škol a mladiství tvořili 6,3 % a osoby se zdravotním postižením 12,6 % uchazečů

o zaměstnání. Zatímco počet uchazečů z řad absolventů a mladistvých mezi roky 2010 a 2011 vzrostl (o 4,7 %), počet zdravotně postižených naopak o 6,4 % poklesl. Podíl dosažitelných uchazečů, tj. uchazečů, kteří mohli okamžitě nastoupit do pracovního poměru, na jejich celkovém počtu ve sledovaném období dosáhl 95,9 %.

Hledání zaměstnání je „nejtěžší“ pro středoškoly s maturitou.

Nejpočetnější skupinou uchazečů byly z hlediska vzdělání po celé sledované období osoby se středním vzděláním bez maturity, nejméně jsou pak evidovány osoby s vysokoškolským vzděláním.

Od roku 2010 byl obnoven cyklický průběh počtu žadatelů o práci.

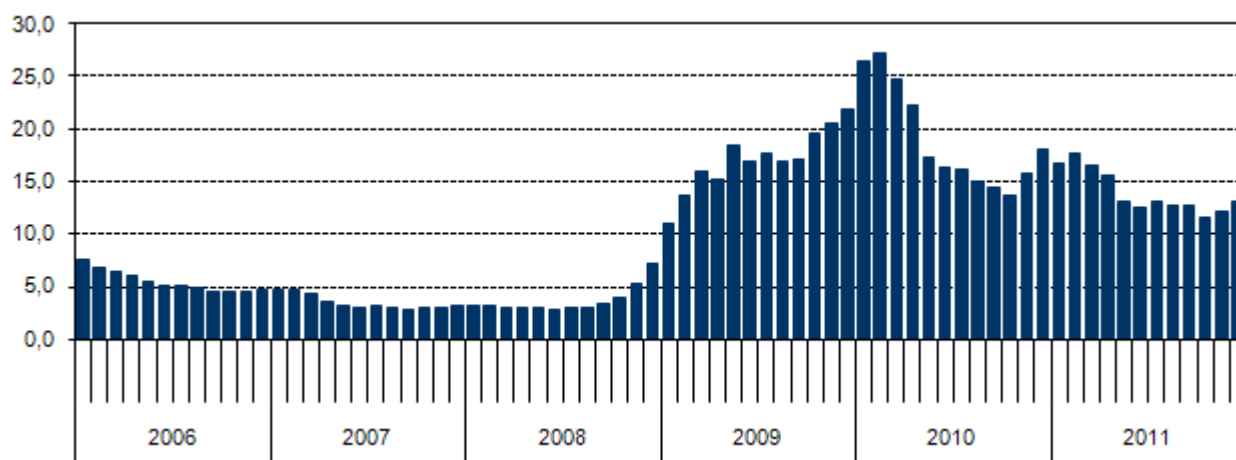
Z údajů o vývoji počtu uchazečů o zaměstnání vyplývá, že od roku 2010 byl obnoven cyklický průběh počtu žadatelů o práci. Takový trend je patrný především u mužů, kde se jedná zejména o výkyv na přelomu roku. Rozdíly v ženské nezaměstnanosti během roku jsou méně výrazné, ačkoliv v případě žen se počet žadatelek o práci zvyšuje nejen na přelomu roku, ale také během prázdninových měsíců, tedy po ukončení školního roku.

Trh práce stále nenabízí dostatek volných pracovních pozic.

S rostoucím počtem uchazečů o zaměstnání, ke kterému došlo během a především na konci roku 2008, poklesl počet volných pracovních míst. Zatímco v roce 2008 bylo v průměru nabízeno 4,2 tis. volných pozic, v roce 2009 a 2010 bylo k dispozici již jen 1,4 tis. míst. Rok 2011 byl o něco pozitivnější a úřady práce v průměru registrovaným nezaměstnaným nabízely 1,7 tis. pracovních příležitostí.

Neumístění uchazeči o zaměstnání připadající na 1 volné pracovní místo podle měsíců roku 2006–2011 v Libereckém kraji

(stav ke konci sledovaného měsíce)



Liberecký kraj patří ke krajům s vyšší mírou registrované nezaměstnanosti.

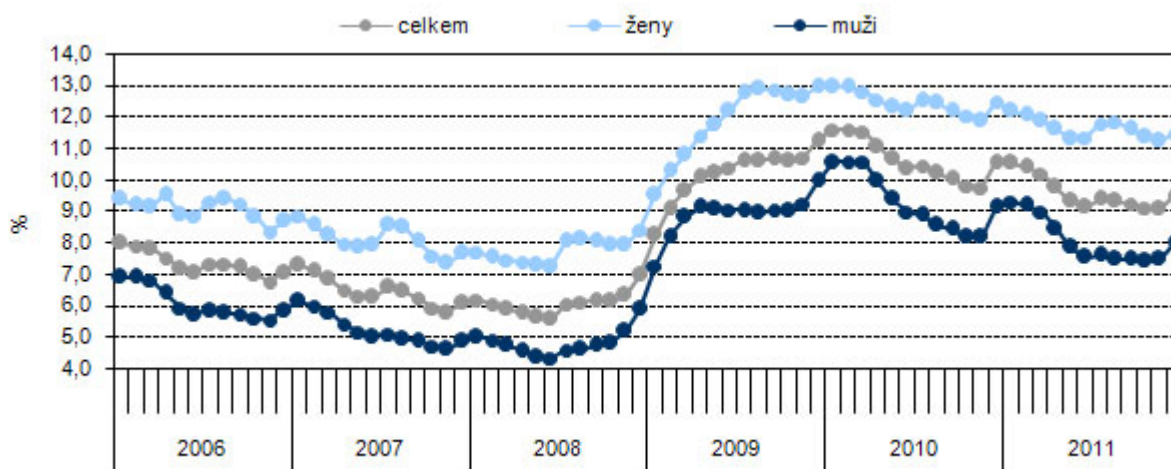
Dosud nejvyšší míra registrované nezaměstnanosti (v časovém horizontu let 2006–2011) byla v Libereckém kraji evidována počátkem roku 2010 – během ledna až dubna se pohybovala v rozmezí od 11,58 % do 11,05 %. V následujících měsících její hodnota kolísala. Minimální hodnota byla v roce 2010 vykázána v měsíci listopadu (9,72 %), v závěru roku se však opět navýšila na 10,54 %. Rok 2011 byl ve vývoji míry registrované nezaměstnanosti pozitivnější. V první polovině roku míra registrované nezaměstnanosti nepřetržitě klesala, rozdíl mezi lednovou (10,51 %) a červnovou (9,12 %) hodnotou činil 1,39 procentních bodů. V měsíci červenci se zřejmě projevila sezónnost a míra registrované nezaměstnanosti vzrostla na 9,36 %, aby poté až do listopadu opětovně klesala až na 9,07 %. Přelom roku se pak opět nesl ve znamení cyklického nárůstu a míra registrované nezaměstnanosti dosáhla 9,46 %.

Z mezikrajského hlediska se Liberecký kraj se svou mírou registrované nezaměstnanosti v prvním čtvrtletí roku 2011 umísťoval na průměrné 7. pozici.

V následujícím období si ovšem o 3 pozice pohoršil a až do listopadu obsazoval 10. místo, v posledním měsíci roku si pak naopak o 1 místo polepšil a mezi kraji se umístil na 9. pozici.

Míra registrované nezaměstnanosti v Libereckém kraji v jednotlivých měsících 2006–2011

(stav ke konci sledovaného období)



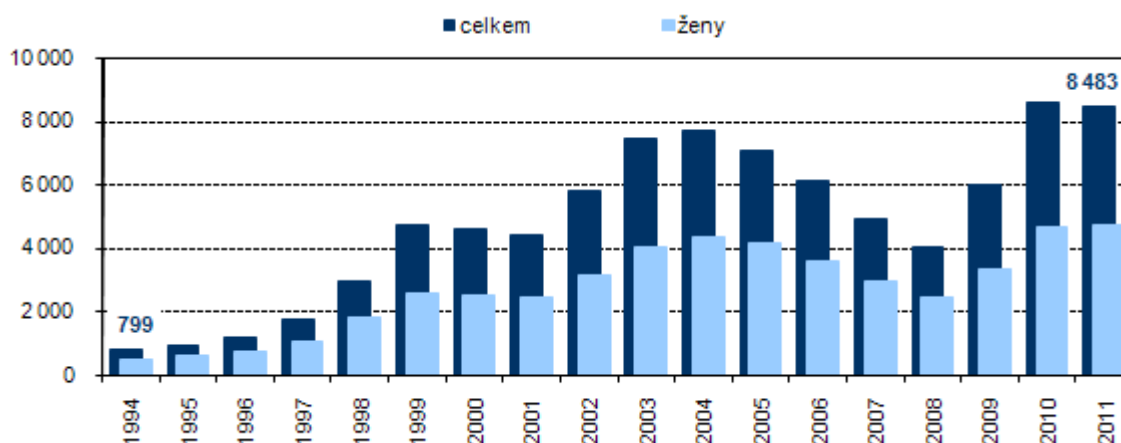
Nezaměstnanost ohrožuje více ženy než muže.

Z hlediska pohlaví je vyšší míra registrované nezaměstnanosti na straně žen. V roce 2011 činila 11,45 %, zatímco v případě mužů dosáhla 7,99 %. Meziročně se tato hodnota u žen snížila o 1 procentní bod, u mužů o 1,15 procentních bodů.

Dlouhodobě je v evidencích úřadů práce 36 % uchazečů.

Více než 36 % uchazečů o zaměstnání bylo v roce 2011 v evidencích úřadů práce déle než 1 rok, z toho 55,7 % bylo registrováno již více než 2 roky. V tomto případě hovoříme o tzv. dlouhodobé nezaměstnanosti. Ačkoliv meziročně se počet těchto uchazečů o 1,3 % snížil, ve srovnání s rokem 2006 došlo k nárůstu jejich počtu o téměř 38 %. Méně než 3 měsíce bylo v roce 2011 na úřadech evidováno 27,9 % uchazečů, jejich počet však meziročně poklesl o 20,9 %.

Dlouhodobě nezaměstnaní (déle než 1 rok) v Libereckém kraji (stav k 31. 12.)



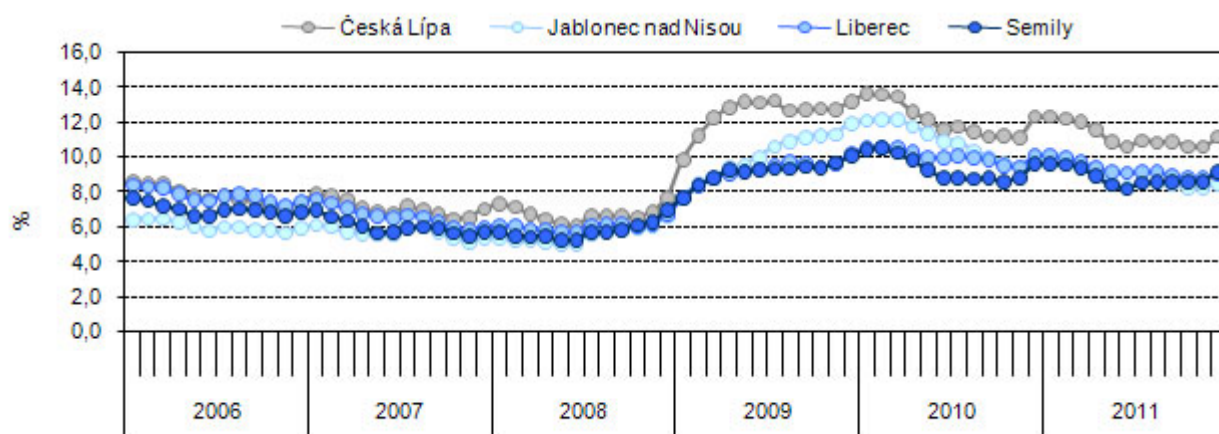
Hospodářská recese ovlivnila zejména pracovní trh na Českolipsku.

Hospodářská recese ovlivnila trh práce především v okrese Česká Lípa. Významný nárůst nezaměstnanosti způsobil úpadek místních velkých zaměstnavatelů jako např. společnosti Crystalex Nový Bor. Mezi rokem 2008 a 2009 zde počet uchazečů o zaměstnání vzrostl o 2 942 osob, tedy o 68,3 % a míra registrované nezaměstnanosti se navýšila ze 7,68 % na 13,20 %. Nejvyšší hodnota míry registrované nezaměstnanosti však byla vykázána v lednu roku 2010, kdy činila 13,71 %. V dalším období její hodnoty víceméně kolísají, ale stále se pohybují nad 10% hranicí. Míra registrované nezaměstnanosti

k 31. 12. 2011 zde dosáhla 11,22 %.

Míra registrované nezaměstnanosti v jednotlivých měsících 2006–2011 v okresech Libereckého kraje

(stav ke konci sledovaného období)



Rozdíl mezi nejvyšší a nejnižší mírou registrované nezaměstnanosti v okrese Jablonec nad Nisou činí 3,77 procentního bodu.

I míru registrované nezaměstnanosti v okrese Jablonec nad Nisou ovlivňuje hospodářská recese již od poloviny roku 2008. Na rozdíl od okresu Česká Lípa se však míra registrované nezaměstnanosti navyšuje nepřetržitě až do března roku 2010, kdy dosahuje svého vrcholu 12,24 % a poté se začíná opět projevovat „pravidelný a typický“ cyklický průběh nezaměstnanosti. Během posledních 5 měsíců roku 2011 je v tomto okrese evidována dokonce nejnižší míra registrované nezaměstnanosti v rámci okresů Libereckého kraje. K poslednímu dni roku 2011 pak míra registrované nezaměstnanosti okrese Jablonec nad Nisou činila 8,47 %.

V okrese Liberec a Semily měla hospodářská recese „méně“ dynamický průběh.

Okresy Liberec a Semily zaznamenaly velmi podobný vývoj. Přes počáteční výrazný nárůst nezaměstnanosti mezi roky 2008 a 2009, vykazoval další vývoj méně výkyvů a spíše odpovídal pravidelnému cyklu. Především v posledních měsících roku 2008 a v první polovině roku 2009 byl však v mnohem lepší pozici okres Liberec, když vykazoval nižší míru registrované nezaměstnanosti než okres Semily. Svůj podíl na tom bezesporu měla širší nabídka pracovních příležitostí (tj. více zaměstnavatelů) v krajském Liberci. V následujícím období byla situace vesměs obráceně a nižší hodnoty nezaměstnanosti můžeme sledovat v okrese Semily. K 31. 12. 2011 pak míra registrované nezaměstnanosti v okrese Liberec činila 9,04 % a v okrese Semily 9,19 %. Nejvyšší hodnota však byla v případě okresu Liberec dosažena v lednu roku 2010 (10,55 %) a v případě okresu Semily v únoru roku 2010 (10,57 %).

2.3 Mzdy

Reálný růst průměrné hrubé měsíční mzdy v kraji dosáhl 0,8 %.

Průměrná hrubá měsíční nominální mzda¹ v Libereckém kraji v roce 2011 dosáhla 22 304 Kč, což představuje meziroční nárůst ve výši 2,7 % (590 Kč). V důsledku meziročního růstu spotřebitelských cen (tj. míra inflace v roce 2010 v České republice dosáhla 1,9 %²) však reálně vzrostla pouze o 0,8 %. Celorepublikový průměr činil 24 319 Kč, mzda Libereckého kraje tak byla oproti tomuto průměru o 2 015 Kč nižší. Meziroční mzdový nárůst je patrný také ve všech zbývajících krajích – nejvýrazněji se mzdy navýšily ve Středočeském (o 3,3 %), Zlínském (o 3,2 %) a Jihomoravském kraji (o 3,1 %). Nejvyšší

¹ Průměrná hrubá měsíční mzda počítaná podle skutečného místa pracoviště zaměstnanců – tzv. pracovištní metodou (nikoli podle sídla podniku); za osoby přepočtené na plně zaměstnané.

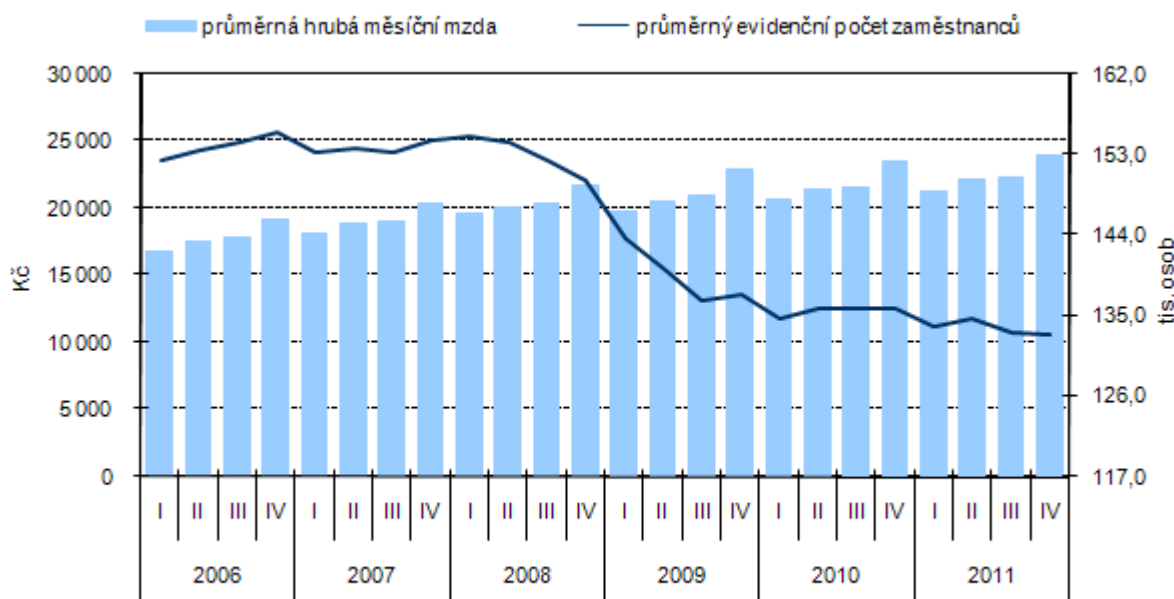
² Souhrnný index nárůstu spotřebitelských cen za jednotlivé kraje není k dispozici.

průměrná mzda pak byla vykázána v Hlavním městě Praha (31 109 Kč), nejnižší v kraji Karlovarském (20 952 Kč). Liberecký kraj se umístil na 6. příčce pomyslného žebříčku. Od roku 2006 nominální mzda v našem kraji vzrostla o 25,7 %, tj. o 4 557 Kč. Průměrný evidenční počet zaměstnanců v Libereckém kraji meziročně poklesl o 1,5 %.

Průměrná mzda žen v kraji v roce 2011 představovala 80,5 % průměru mužů.

Průměrná hrubá měsíční mzda¹ ze strukturální statistiky mezd zaměstnanců v roce 2011 v Libereckém kraji dosáhla 23 422 Kč. Muži přitom v průměru pobírali 25 641 Kč a ženy o 5 008 Kč méně, tedy 20 633 Kč. Nejvíce se mzdy mužů a žen přiblížily v Olomouckém kraji – průměrná mzda žen zde představovala 83,0 % průměrné mzdy mužů. Opačně tomu bylo v Kraji Vysočina, kde podíl průměrné mzdy žen na průměrné mzdě mužů činil pouze 75,2 %.

Průměrná hrubá měsíční mzda*) v jednotlivých čtvrtletích let 2006–2011 v Libereckém kraji
(údaje roku 2010, 2011 jsou předběžné)



^{*)} Průměrná hrubá měsíční mzda počítaná podle skutečného místa pracoviště zaměstnanců – tzv. pracovištní metodou (přepočteno na plně zaměstnané)

V rámci srovnání všech 14 krajů České republiky byl v roce 2011 nejvyšší průměrný výdělek dosažen v Hlavním městě Praha (33 546 Kč), nejnižší v Karlovarském kraji (21 723 Kč). Liberecký kraj s výše uvedenou mzdou obsadil 6. pozici.

Medián mezd žen v kraji v roce 2011 představoval 84,5 % mediánu mužů.

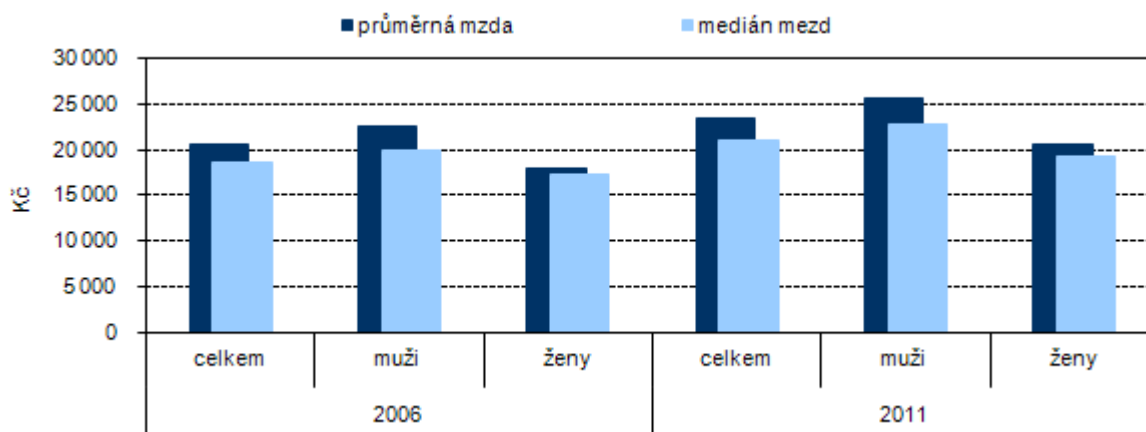
Skutečnou mzdovou úroveň však mnohem lépe popisuje medián mezd², který totiž charakterizuje mzdu zaměstnance uprostřed mzdového rozdělení. Celkový medián mezd v Libereckém kraji v roce 2011 činil 21 084 Kč (6. místo mezi kraji), v případě mužů dosáhl 22 783 Kč a v případě žen 19 260 Kč. Ženy tedy pobíraly v průměru o 3 522 Kč méně než muži a jejich medián mezd tak představoval 84,5 % mediánu mužů. Nejvyšší mzdový medián byl z mezikrajského pohledu vykázán v Hlavním městě Praha (26 896 Kč) a nejnižší v Karlovarském kraji (19 229 Kč). Rozdíl mezi průměrnou hrubou měsíční mzdou a mediánem mezd pak v Libereckém kraji v roce 2011 dosáhl 2 338 Kč.

Rozdíl mezi průměrnou hrubou měsíční mzdou a mediánem mezd v kraji v roce 2011 dosáhl 2 338 Kč.

¹ Mzda podle výsledků výběrového šetření. V tomto případě nejsou ve výsledcích zahrnuti zaměstnanci na nemocenské, s neplacenou nepřítomností kratší než 4 týdny a zaměstnanci s týdenním úvazkem kratším než 30 hodin. Toto zjišťování neprobíhá v ekonomických subjektech do 10 zaměstnanců. Vzhledem k uvedenému jsou mzdy vypočtené na základě tohoto zjišťování rozdílné a vyšší a jsou zatíženy výběrovou chybou.

² Hodnota mzdy, která rozdělí zaměstnance na dvě stejně velké skupiny – se mzdou pod a nad mediánem; na rozdíl od průměrných mezd lépe vypovídá o skutečné mzdové úrovni. Medián mezd je zjišťován strukturálním šetřením.

Průměrná hrubá měsíční mzda a medián mezd podle pohlaví v Libereckém kraji

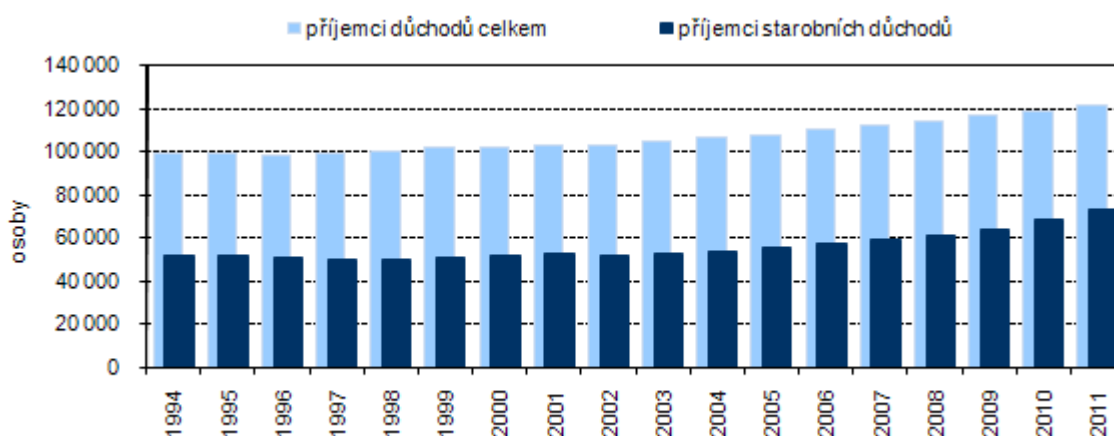


2.4 Důchodci a důchody

Příjemců důchodů znovu přibylo. Počet příjemců důchodů v Libereckém kraji od roku 2006 vzrostl o 11 456 osob, relativně tedy o 10,4 %. Meziročně se pak počet příjemců důchodů v kraji navýšil o 1,6 % (1 903 osob). Na konci roku 2011 tak některý z důchodů v Libereckém kraji pobíralo celkem 121 604 osob.

Příjemci důchodů v Libereckém kraji

Zdroj: Česká správa sociálního zabezpečení



Hlavní skupinou jsou starobní důchodci.

Převažující část důchodců (v roce 2011 více než 60 %) dlouhodobě tvoří důchodci starobní. Od roku 2006 do roku 2011 se počet starobních důchodců v kraji navýšil o téměř 28 %. Počty starobních důchodců po roce 2006 rostou meziročně o 3–4 %. V roce 2010, kdy se novelou zákona mezi starobní důchodce začali převádět invalidní důchodci po dosažení věku 65 let, představuje jejich meziroční nárůst 8,6 % a v roce 2011 pak 5,9 %.

Převážnou část seniorů tvoří ženy, muži převažují mezi příjemci invalidních důchodů 3. a 2. stupně.

Z hlediska pohlaví obecně mezi příjemci důchodů převažují ženy (v roce 2011 tvořily 60,4 % všech příjemců penzí). Počet příjemců-mužů ovšem roste rychlejším tempem než počty příjemkyň-žen. V porovnání s rokem 2006 se celkový počet příjemců mužů navýšil o 16,0 %, počet žen vzrostl o 7,0 %. Každoroční přírůstek se pak v případě mužů pohyboval mezi 2–4 %, v případě žen to bylo 1–2 %. Ženy v roce 2011 pobíraly častěji důchody starobní (54,9 % úhrnu všech příjemců plných starobních důchodů, 83,3 % úhrnu všech příjemců

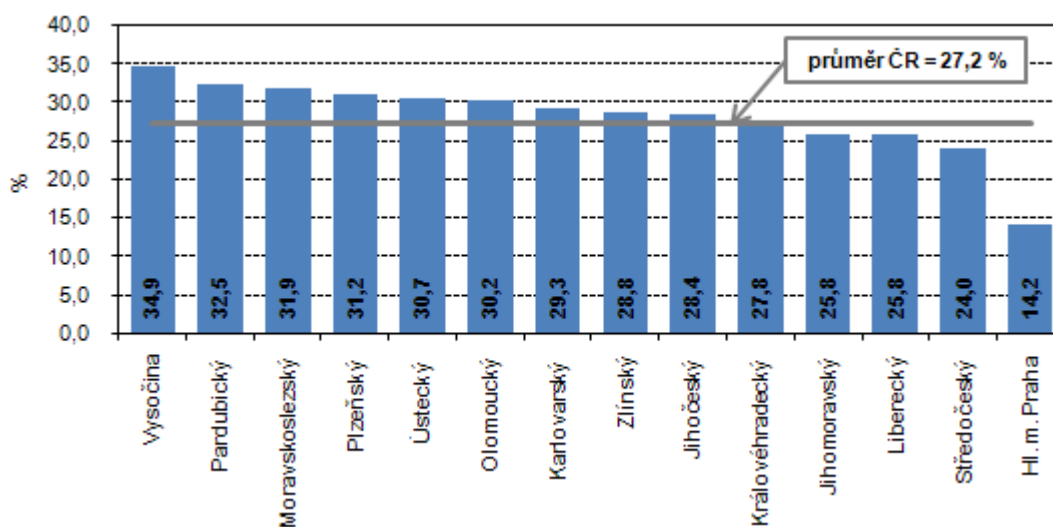
poměrných starobních důchodů), invalidní 1. stupně (50,2 %) a sirotčí (52,0 %). Naopak muži tvořili větší část příjemců invalidních důchodů 3. a 2. stupně (52,7 %, resp. 54,2 %).

Stále více lidí volí předčasný odchod do důchodu.

Zvyšující se věk odchodu do důchodu, úsporná opatření v zaměstnanosti, složitější uplatnění na trhu práce to vše jsou faktory, které ovlivňují rozhodnutí odejít do předčasného důchodu. Podíl příjemců předčasného důchodu se tak mezi roky 2006 a 2011 navýšil z 17,2 % na 25,8 %. Ve srovnání s celorepublikovým průměrem (27,2 %) je tato hodnota podprůměrná a mezi kraji třetí nejnižší.

Podíl příjemců předčasného starobního důchodu na počtu příjemců plného starobního důchodu podle krajů v roce 2011

Zdroj: Česká správa sociálního zabezpečení

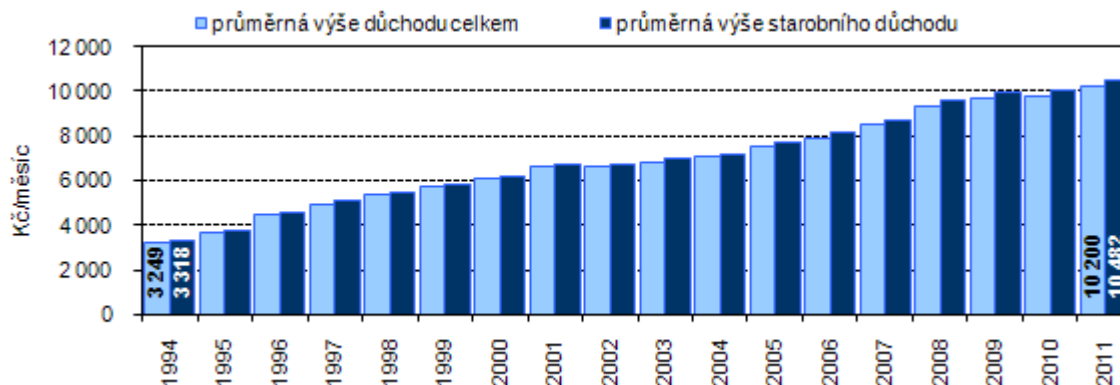


Průměrný důchod v roce 2011 překročil 10tisícovou hranici.

Průměrná výše důchodu v Libereckém kraji ke konci roku 2011 překročila 10tisícovou hranici a činila 10 200 Kč (10 835 Kč v případě mužů, 9 783 Kč v případě žen). Meziročně zaznamenala tato hodnota 4,2% nárůst (tj. o 409 Kč) a o 96 Kč se pohybovala pod celorepublikovým průměrem (10 296 Kč). Důchody starobní plné dosáhly výše 10 482 Kč a uvedený krajský průměr převýšily o 282 Kč. V případě mužů dosáhly 11 538 Kč, v případě žen 9 616 Kč.

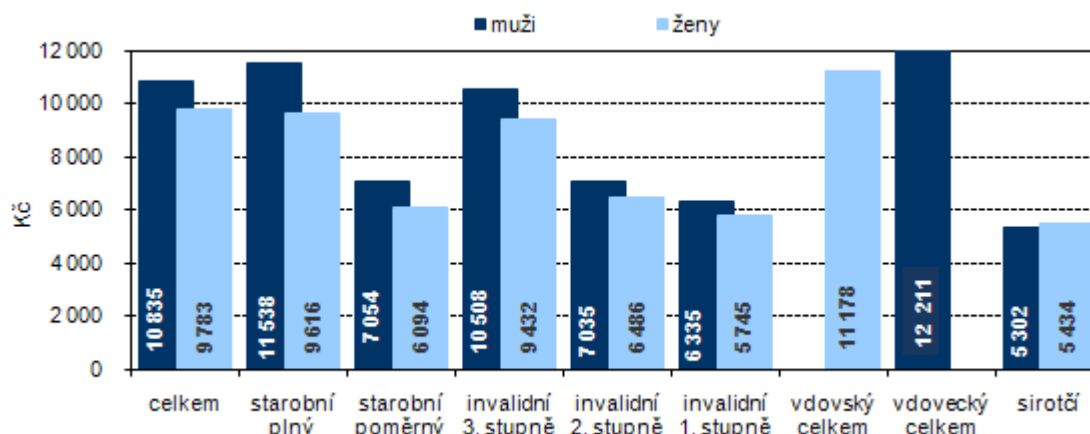
Průměrná výše důchodu v Libereckém kraji

Zdroj: Česká správa sociálního zabezpečení



Průměrné důchody podle druhu důchodu a pohlaví v Libereckém kraji k 31. 12. 2011

Zdroj: Česká správa sociálního zabezpečení



V porovnání s lety 2007–2008 však důchody rostly pomaleji.

Zatímco v letech 2007–2008 rostly důchody (důchody celkem i starobní důchody) meziročně o 6–10 %, v roce 2009 se jejich nárůst zpomalil na 4,1 % a v roce 2010 dokonce na necelé 1 %. K určité „kompenzaci“ došlo v roce 2011, kdy meziroční růst činil 4,2 %. V roce 2011 pak průměrný starobní důchod představoval 49,7 % mzdového mediánu, což je v časové řadě 2006–2011 dosud nejlepší poměr.

2.5 Školství

Počet dětí v mateřských školách roste....je to ovšem pouze dočasný trend.

Předškolní vzdělávací soustava zaznamenává ve sledovaném období nepřetržitý růst počtu dětí. Mateřské školy v roce 2011 navštěvovalo 14 866 dětí, tedy o 18 % dětí více než tomu bylo v roce 2006 a o 3,7 % více než v roce 2010. Tento vývoj se tak do budoucna projeví i v dalších vzdělávacích stupních. Z dlouhodobého pohledu však není pravděpodobné, že by takovýto vývoj přetrvával. V současné době díky zvýšené porodnosti v posledních letech sice dojde k nárůstu počtu dětí, ovšem tento trend, s ohledem na přepokládaný demografický vývoj, bude pouze dočasný.

Základní školství nárůst porodnosti z posledních několika let zatím nijak významně nezaznamenává.

V základním školství se nárůst počtu živě narozených dětí z posledních let projevil až po roce 2010, ale s ohledem na délku základního vzdělávání bude v podstatě nepatrný. Do roku 2010 se tak projevoval klesající trend, tj. zatímco v roce 2006 základní školy v Libereckém kraji navštěvovalo 38 850 dětí, v roce 2010 už to bylo jen 35 206 dětí. Propad jejich počtu tedy dosáhl 9,4 %. V roce 2011 je už zřejmý vliv zvýšené porodnosti a meziročně se počet žáků nepatrně navyšuje, a to o 0,4 %.

Žáků a studentů středních škol ubývá.

Počty žáků a studentů středních škol naopak v celém sledovaném období klesají. Od roku 2006 se počet žáků a studentů snížil o 15,8 %, meziročně jejich počet poklesl o 5,5 %.

Zájem o vyšší odborné školství opadá.

Významný propad počtu studentů zaznamenalo v letech 2006–2011 i vyšší odborné školství. Zatímco v roce 2006 některou z vyšších odborných škol v Libereckém kraji navštěvovalo 715 studentů, v roce 2011 to bylo již jen 492 studentů. Od roku 2007 je pak možné sledovat každoroční úbytek počtu studentů v tomto typu vzdělávacího zařízení.

Počet vysokoškoláků meziročně mírně poklesl.

Počet studentů vysokých škol s bydlištěm v kraji se v roce 2011 po několikaletém nárůstu meziročně mírně snížil (o 2,4 %). Počet studentů, kteří v kraji studují, však začal klesat již o rok dříve, tj. v roce 2010. Pravděpodobně díky rozšíření

nabídky studijních oborů vzrostl počet absolventů studujících vysoké školy v Libereckém kraji (2 143 osob v roce 2011), ve srovnání s rokem 2006 o téměř 84 %, ovšem meziročně byl zaznamenán nepatrný propad ve výši 0,1 %.

Pro další rozvoj kraje má především význam počet studentů, kteří studují vysokou školu přímo v Libereckém kraji. Pokud v kraji i bydlí, lze předpokládat, že z regionu po studiích neodejdou. A naopak zájemci o studium z jiných krajů zde po studiích mohou zůstat.

2.6 Zdravotnictví

Síť zdravotnických zařízení v kraji je stabilní.....

Úroveň zdravotnictví v Libereckém kraji částečně charakterizuje síť zdravotnických zařízení. V roce 2011 se na území kraje nacházelo 8 nemocnic, 4 odborné léčebné ústavy a 1 léčebna dlouhodobě nemocných. Počet těchto zařízení se od roku 2006 výrazně nezměnil, pouze počet odborných léčebných ústavů se o 1 zařízení snížil.

.....podobně je na tom také zastoupení samostatných ordinací praktických lékařů.

Zdravotnickou péči v kraji dále nabízelo 187 samostatných ordinací praktických lékařů pro dospělé a 86 pro děti. Počet praktických lékařů pro dospělé se v časové řadě víceméně neměnil, v případě praktické péče určené dětem došlo od roku 2006 k poklesu o 10 zařízení. Zubní péči reprezentovalo 219 samostatných stomatologických ordinací. Vývoj počtu těchto zařízení byl kolísavý s tím, že se jejich počet pohyboval v rozpětí 215 (rok 2010) až 221 zařízení (rok 2008). Gynekologickou péči poskytovalo 44 ordinací, tedy o 3 zařízení více než v roce 2006. Odborní lékaři poskytovali speciální zdravotní péči v rámci 246 samostatných ordinací.

Lékařů na 1 000 obyvatel je v kraji oproti republice méně, jejich počet se však pozvolna zvyšuje.

Ačkoliv síť zdravotnických zařízení vytváří základ zdravotní péče v daném regionu, z hlediska dostupnosti péče je směrodatné spíše personální a lůžkové zajištění v těchto zařízeních. Důležitým ukazatelem úrovně zdravotnictví je proto zejména počet lékařů připadajících na 1 000 obyvatel. Liberecký kraj se při hodnocení tohoto údaje za rok 2011 nachází pod celorepublikovým průměrem (3,8 lékařů v Libereckém kraji oproti 4,4 v rámci ČR), ve srovnání s ostatními kraji pak obsadil 4. nejnižší pozici. I přes tento ne příliš příznivý výsledek se však počet lékařů na 1 000 obyvatel v Libereckém kraji od roku 2006, kdy činil 3,4 lékařů, postupně a pozvolna zvyšoval.

Lůžkový fond v kraji je víceméně stabilní, zkracuje se však průměrná ošetřovací doba a klesá využití lůžek.

V roce 2011 oproti období 2006–2010 vykázal lůžkový fond zdravotnických zařízení Libereckého kraje nejnižší kapacitu (2 613 lůžek). Přesto je však možné konstatovat, že lůžková péče je v tuto chvíli v kraji stabilní a kapacita zařízení se po celé sledované období pohybuje nad 2 600 lůžky. V souvislosti s vývojem lůžkového fondu bylo v roce 2011 hospitalizováno také nejméně pacientů. Od roku 2006 také nepřetržitě klesá průměrná ošetřovací doba a využití lůžek. Zatímco v roce 2006 činila průměrná doba ošetření 7,9 dne, v roce 2011 to bylo 7,6 dne. Ještě výraznější téměř 10% pokles zaznamenalo využití lůžek.

2.7 Kriminalita

Vývoj kriminality lze jen těžko odhadnout.

Liberecký kraj patří ke krajům s vyšší kriminalitou. Počet zjištěných trestných činů však obecně vykazuje velmi kolísavý průběh a ve své podstatě lze jen velmi těžko usuzovat na jeho vývoj. Vliv na kriminalitu má bezesporu sociální a ekonomické prostředí.

Trestná činnost v kraji od roku 2007 klesá.

V roce 2011 bylo na území Libereckého kraje zjištěno celkem 13 674 trestných činů, tzn. nejméně od roku 2006. Od roku 2007 se počet zjištěných trestných činů v kraji každoročně snižoval. V přepočtu na 1 000 obyvatel pak bylo v našem kraji v roce 2011 zjištěno 31,2 trestných činů, ve srovnání 14 krajů to znamená 4.

Nejnižší kriminalitu evidují v okrese Semily.

nejvyšší hodnotu. Z hlediska okresů v přepočtu zjištěných trestných činů na 1 000 obyvatel vykazuje nejvyšší kriminalitu okres Česká Lípa (39,0 činů v roce 2011), absolutně nejvíce trestných činů pak bylo po celé sledované období evidováno v okrese Liberec (5 635 činů v roce 2011). Nejnižší trestná činnost je po celé období sledována v okrese Semily (18,2 činů na 1 000 obyvatel v roce 2011).

Obecná kriminalita tvoří více než třičtvrtiny trestných činů.....

Ve struktuře zjištěných trestných činů v Libereckém kraji dlouhodobě převažuje obecná kriminalita (78,2 % všech činů v roce 2011). Hospodářská kriminalita tvořila pouze 8,4 % zjištěných činů.

.....dominantní postavení má majetková trestná činnost.

V rámci obecné kriminality dominuje majetková trestná činnost – v roce 2011 bylo v Libereckém kraji zjištěno 7 899 majetkových trestných činů (téměř 74 % obecných činů). Jedná se zejména o krádeže prosté (55,3 % zjištěných majetkových trestných činů) a krádeže vloupáním (33,3 %). Mezi prostými krádežemi převažují krádeže v jiných objektech, krádeže dvoustopých motorových vozidel a krádeže věcí z automobilů. Násilnou trestnou činnost „reprezentovalo“ 1 223 skutků (11,4 % obecných činů). Nejčastěji se jednalo o úmyslné ublížení na zdraví, porušování domovní svobody a loupež, nebezpečné vyhrožování a vydírání. Během roku 2011 bylo v Libereckém kraji spácháno 8 vražd, motivem většiny z nich byly osobní vztahy. Mravnostní trestné činy se na obecné kriminalitě v Libereckém kraji v roce 2011 podílely 2,3 % (246 činů).

Celkem bylo v roce 2011 v Libereckém kraji objasněno 6 559 trestných činů.

2.8 Dopravní nehody¹

Nehodovost na krajských silnicích poklesla.

V roce 2011 bylo v Libereckém kraji evidováno 3 620 dopravních nehod. Od roku 2009 tak nehodovost na krajských silnicích poklesla o 17,1 %, meziročně pak o 6,3 %. Nejvíce bourali řidiči v Hlavním městě Praha (16 572 nehod), nejméně pak řidiči v Karlovarském kraji (1 489 nehod). Liberecký kraj ve srovnání absolutních hodnot obsadil 8. pozici.

Na 1 000 obyvatel Libereckého kraje však připadá 3. nejvyšší nehodovost v rámci České republiky.

Mnohem přesnější pohled na nehodovost ovšem nabízí počet nehod přepočtený na 1 000 obyvatel. Z tohoto pohledu se Liberecký kraj umístil o poznání „hůře“. Hodnota 8,3 nehod na 1 000 obyvatel byla totiž v rámci ostatních krajů 3. nejvyšší. První pozici v tomto srovnání získalo s 13,4 nehodami na 1 000 obyvatel Hlavní město Praha, druhé místo a hodnota 8,6 ‰ patřilo Ústeckému kraji. Nejlépe se pak umístil Zlínský kraj, ve kterém na 1 000 obyvatel připadlo „pouze“ 3,4 dopravních nehod.

V roce 2011 přišlo na silnicích Libereckého kraje o život 26 osob.

Při 1 066 dopravních nehodách v roce 2011 v Libereckém kraji došlo ke zranění nebo usmrcení účastníků. Počet nehod s následky na zdraví nebo životě se tedy meziročně zvýšil o necelých 13 %. Při dopravních nehodách pak bylo v roce 2011 v Libereckém kraji 26 osob usmrceno, 117 osob bylo zraněno těžce a 1 199 lehce. Nejtragičtější bilance byla v Libereckém kraji zaznamenána v roce 2007, kdy při dopravních nehodách přišlo o život 46 osob.

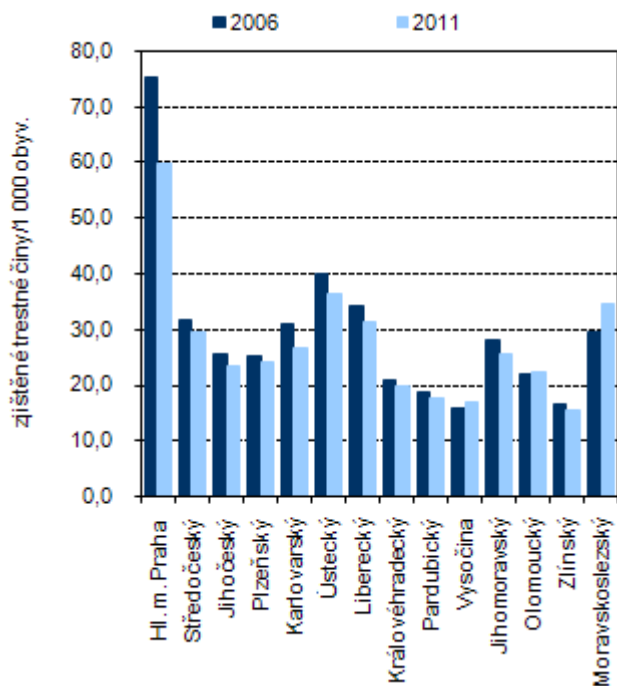
Škody způsobené při dopravních nehodách v roce 2011 v Libereckém kraji dosáhly částky 191 496 tis. Kč, tj. o 6,5 % méně než v předcházejícím roce.

Alkohol měl na svědomí více nehod.

Počet nehod, jejichž příčinou byl alkohol, se v Libereckém kraji v roce 2011 meziročně zvýšil o 16,6 % na 302 havárií.

¹ Od roku 2009 jsou Policii ČR povinně hlášeny pouze nehody, při kterých došlo ke zranění nebo škodě nad 100 tis. Kč. Údaje před rokem 2009 jsou tedy nesrovnatelné.

Zjištěné trestné činy na 1 000 obyvatel podle krajů



Usmrcení při dopravních nehodách (do 24 hod. po nehodě) podle krajů

