

3. Demografický vývoj

3.1. Počet obyvatel

Plzeňský kraj se na úhrnu populace ČR podílel na počátku i na konci sledovaného období shodně 5,4%. Území kraje přitom představovalo 9,6% republikové rozlohy.

Stavy obyvatelstva měly v jednotlivých okresech následující průběh:

Tab. 3.1.1 Počet obyvatel k 31. 12. podle okresů

	2000 ¹⁾	2001	2002	2003	2004	Rozdíl 2004 - 2000	Struktura v %	
							2000	2004
Plzeňský kraj	551 281	549 600	549 374	550 113	549 618	-1 663	100,0	100,0
Domažlice	58 439	58 776	58 895	58 901	58 968	529	10,6	10,7
Klatovy	87 929	87 991	87 680	87 573	87 545	-384	15,9	16,0
Plzeň-město	166 759	164 336	163 791	164 180	162 627	-4 132	30,2	29,9
Plzeň-jih	67 999	68 257	68 495	68 536	68 939	940	12,3	12,4
Plzeň-sever	73 197	73 241	73 610	73 774	74 428	1 231	13,3	13,3
Rokycany	45 579	45 758	45 574	45 576	45 707	128	8,3	8,3
Tachov	51 379	51 241	51 329	51 573	51 404	25	9,3	9,3

¹⁾ stav k 1. 1. 2001 (počet obyvatel zpětně bilancován podle výsledků SLDB 2001)

Hustota obyvatelstva kraje činila 72,7 osoby na km². Nejvyšší byla v okrese Plzeň – město (1 301 obyvatel na km²), nejnižší v okrese Tachov (37,3 obyvatele na km²). Průměrná hustota obyvatelstva ČR přitom byla 129,4 obyvatele na km².

Celkový přírůstek obyvatelstva byl v Plzeňském kraji ve sledovaném období kladný pouze v roce 2003. Přirozený přírůstek byl po celou dobu záporný, s maximem v roce 2003 (-1 274 osoby). Přírůstek stěhováním dosáhl nejvyšších hodnot rovněž v roce 2003 (2 013) a záporný byl jen v roce 2001 (610 osob).

Na základě meziokresního srovnání byla situace následující. V průběhu časové řady měl kladné hodnoty pouze okres Tachov (23 osob v roce 2004). Záporné hodnoty dále vzrostly v okresech Rokycany a Domažlice, ve zbylých došlo k jejich snížení. V ukazateli přírůstku stěhováním měl neustále záporné hodnoty okres Plzeň město. Tachov je měl třikrát a Rokycany roku 2002. Nejvyšší přírůstek stěhováním měl roku 2004 okres Plzeň – sever (712 osob). Jednoznačně nejvyšší záporná hodnota byla v posledním sledovaném roce v okrese Plzeň – město (-1 246). Celkový přírůstek obyvatelstva měl po celé období kladné hodnoty jen v okresech Plzeň – jih a Plzeň – sever. V okrese Plzeň město byl neustále záporný (-1 553 osob roku 2004) a v ostatních okresech se střídala škála záporných a kladných hodnot. Nejvyšší byl v posledním sledovaném roce v okrese Plzeň – sever (654).

V porovnání s celorepublikovým průměrem se Plzeňský kraj za sledované období lišil nárůstem záporných hodnot migrace a v porovnání s průměrem ČR, velmi nevýrazným snižováním záporného přírůstku přirozeného a celkem.

Na změny početního stavu obyvatel měla významný vliv migrace cizích státních příslušníků. Největší byl roku 2003, kdy byl dosažen největší migrační přírůstek. Z 2 013 přistěhovaných tvořili 79,2% cizinci. Naopak, k jedinému zápornému přírůstku stěhováním vedl roku 2001 mimo jiné i záporný přírůstek cizinců. Nejvýznamnější skupinou určující hodnoty migraci cizinců byli slovenští občané, jejichž migrační přírůstek byl nejvyšší roku 2003 (790 osob).

Demografický vývoj

Projekce obyvatelstva, která je zobrazena i v této publikaci, byla zpracována bez vlivu vnitřní i zahraniční migrace a ukazuje možný demografický vývoj, ovlivněný pouze přirozenou měnou obyvatel. Důvodem je praktická nepředvídatelnost budoucích migračních trendů. Zatímco roku 2004 byl v Plzeňském kraji podíl obyvatel ve věku do 14 a od 65 let rovný (14,6% z úhrnu populace), na základě projekce by měla v polovině 21. století dětská složka obyvatelstva tvořit 12,2% a seniorská 33,2%. Podíl osob v produktivním věku by se měl snížit o 16,2 procentního bodu na 54,6% roku 2050.

Tab. 3.1.2 Projekce obyvatelstva do roku 2050 (práh projekce – rok 2002)

	Skutečný stav			Projekce bez migrace					
	2002	2003	2004	2004	2005	2010	2020	2030	2050
Počet obyvatel	549 374	550 113	549 618	546 617	545 385	538 606	519 166	490 646	421 550
v tom ve věku:									
0 - 14	83 516	81 848	80 199	79 744	77 962	72 607	69 430	60 388	51 435
15 - 64	386 831	388 931	389 337	387 436	387 161	377 965	337 060	310 892	230 210
65 a více	79 027	79 334	80 082	79 437	80 262	88 034	112 676	119 366	139 905
Živě narození	4 886	4 934	5 046	4 989	5 030	4 833	4 223	3 745	3 165
Zemřelí	5 944	6 208	5 999	6 299	6 262	6 326	6 554	6 920	6 722
Přirozený přírůstek	-1 058	-1 274	-953	-1 310	-1 232	-1 493	-2 331	-3 175	-3 557
Porodnost (‰)	8,9	9,0	9,2	9,1	9,2	9,0	8,1	7,6	7,5
Úmrtnost (‰)	10,8	11,3	10,9	11,5	11,5	11,7	12,6	14,1	15,9
Naděje dožití při narození									
muži	76,2	79,1	72,3	72,4	72,6	73,3	74,7	76,2	79,1
ženy	81,6	84,2	78,6	78,4	78,5	79,1	80,4	81,6	84,2
Úhrnná plodnost	1,15	1,16	1,19	1,19	1,21	1,28	1,42	1,55	1,57

3.2. Obyvatelstvo podle věku, rodinného stavu a vzdělání

Struktura demografické skladby obyvatelstva se úzce vztahuje k základním demografickým ukazatelům, jako jsou zejména poměr počtu živě narozených a zemřelých, vyjadřovaný hodnotami přirozeného přírůstku. Ten byl v Plzeňském kraji po celé sledované období záporný. Záporný přirozený přírůstek je částečně kompenzován přírůstkem stěhováním, který byl, s jedinou výjimkou (rok 2001) vždy kladný. V roce 2003, kdy byl nejvyšší, dokázal přispět i ke kladnému přírůstku celkovému, jinému za časovou řadu. Dalším ukazatelem přirozeného pohybu obyvatelstva jsou potraty. Jejich množství však již od poč. 90. let v celé ČR výrazně klesá, spolu s mírou porodnosti. Snižuje se hrubá míra potratovosti (o 0,2 na 4,1 bodu) i index potratovosti (o 0,4 na 53,2 bodu).

Během sledovaného období došlo v Plzeňském kraji k výraznějším změnám podílového zastoupení z úhrnu populace u následujících věkových skupin. K přírůstku u osob ve věku 55 – 59 (o 1,28%), 30 – 34 (1,08%) a 60 – 64 let (0,98%). K patrnějšímu úbytku došlo u věkových kategorií 20 – 24 (o 1,40%), 5 – 9 (1,10%) a 45 – 49 let (0,69%). Nepatrný, procentuelně takřka nevyjádřitelný přírůstek zaznamenaly i nejnižší věkové složky obyvatelstva, 0 a 1 – 4 roky. Na základě obecnějšího věkového členění byla věková struktura obyvatelstva Plzeňského kraje mezi počátečním a posledním rokem časové řady následující:

Demografický vývoj

Tab. 3.2.1 Struktura obyvatel podle vybraných věkových skupin

	Celkem			Muži			Ženy		
	2000 ¹⁾	2004	rozdíl 2004 - 2000 v bodech ²⁾	2000 ¹⁾	2004	rozdíl 2004 - 2000 v bodech ²⁾	2000 ¹⁾	2004	rozdíl 2004 - 2000 v bodech ²⁾
Počet obyvatel	551 281	549 600	²⁾ -1 681	270 012	269 155	²⁾ -857	281 269	280 463	²⁾ -806
v tom ve věku (%):									
0 - 14	15,72	14,55	-1,17	16,50	15,28	-1,22	14,98	13,93	-1,05
15 - 24	14,64	13,00	-1,64	15,22	13,62	-1,60	14,09	12,47	-1,62
25 - 29	8,42	8,54	0,12	8,77	8,83	0,06	8,09	8,31	0,22
30 - 49	27,73	27,92	0,19	28,78	29,06	0,28	26,72	27,00	0,28
50 - 64	19,16	21,17	2,01	19,15	21,28	2,13	19,18	21,19	2,01
65 - 69	4,58	4,28	-0,30	4,19	3,98	-0,21	4,95	4,60	-0,35
70 - 79	7,36	9,38	2,02	5,92	7,48	1,56	8,73	11,26	2,53
80 a více	2,39	0,86	-1,53	1,48	0,47	-1,01	3,26	1,24	-2,02

¹⁾ stav k 1. 1. 2001 (počet obyvatel zpětně bilancován podle výsledků SLDB 2001)

²⁾ změna v %

Na základě meziokresního srovnání měl dlouhodobě nejvyšší podílové zastoupení osob ve věku 0 – 14 let okres Tachov (18,11% roku 2000 a 16,26% roku 2004). Nejnižší podíl dětské složky mělo naopak Plzeň – město (14,14% a 13,07%). Největší zastoupení osob v produktivním věku měl opět okres Tachov (71,40% a 72,69%), nejnižší okres Rokycany (68,65% a 69,91%). Nejvýraznější procento seniorů žilo v letech 2000 – 2003 v okrese Rokycany (nejvíce 15,67% roku 2003), roku 2004 v Plzni – město (15,89%). Nejmenší zastoupení osob ve věku 65 a více let bylo v okrese Tachov (10,49% roku 2000 a 11,05% roku 2004).

Vzhledem k základní věkové struktuře předchází Plzeňský kraj celorepublikový vývoj k posunu podílového zastoupení jednotlivých věkových skupin obyvatelstva směrem k seniorské kategorii. Zatímco v Plzeňském kraji byl roku 2004 podíl osob ve věku do 14 a 65 a více let rovný, celorepublikově byla situace mírně příznivější a dětská složka (14,94%) činila téměř o 1% víc než seniorská (14,04%). Zastoupení obyvatel v produktivním věku bylo ovšem již takřka totožné a představovalo o 0,2 procentního bodu více než v Plzeňském kraji (71,02%). Průměrný věk obyvatelstva a další základní ukazatele stárnutí se v Plzeňském kraji vyvíjely následně:

Tab. 3.2.2 Charakteristiky věkové struktury obyvatelstva

	2000	2001	2002	2003	2004	Rozdíl 2004 - 2000
Průměrný věk	39,2	39,5	39,7	40,0	40,2	1,0
Věkový medián	38,4	38,7	38,9	39,2	39,5	1,1
Index stáří	91,06	92,91	95,03	96,93	99,85	8,79
Index závislosti I.	22,48	22,01	21,59	21,04	20,60	-1,88
Index závislosti II.	20,47	20,45	20,43	20,40	20,57	0,10
Index ekonomického zatížení	42,94	42,46	42,02	41,40	41,17	-1,77

Věkový medián - střední hodnota, která rozděluje celou populaci uspořádanou podle věku na dvě stejně početné části

Index stáří - počet osob ve věku 65 let a starších na 100 dětí ve věku 0 - 14 let

Index závislosti I. - počet dětí ve věku 0 - 14 let na 100 osob ve věku 15 - 64 let

Index závislosti II. - počet osob ve věku 65 a více let na 100 osob ve věku 15 - 64 let

Index ekonomického zatížení - počet dětí ve věku 0 - 14 let

a počet osob ve věku 65 a více let na 100 osob ve věku 15 - 64 let

Demografický vývoj

V porovnání základních relativních ukazatelů přirozeného pohybu obyvatelstva vykazoval Plzeňský kraj v roce 2004 proti průměru ČR nepatrně vyšší hodnoty sňatečnosti a rozvodovosti (v obou případech o 0,1 bodu). Dále úmrtnosti celkem (o 0,4), kojenecké úmrtnosti (o 0,7) a potratovosti (0,9). Nižších hodnot naopak kraj dosáhl v ukazateli novorozenecké úmrtnosti (o -0,3 bodu), živorodosti (-0,4) a přirozeného přírůstku (-0,8). Od celorepublikové situace se Plzeňský kraj mírně odlišoval rovněž v ukazatelích migrace – měl mnohem vyšší počet přistěhovalých a vystěhovalých na 1 000 obyvatel středního stavu. V prvním případě to bylo 10,2, tj. o 5 bodů více a v druhém 9,3, tj. 5,9 bodu více než byl průměr ČR. Migrační přírůstek (0,8) byl však v Plzeňském kraji o 1 bod nižší než celorepublikový průměr, stejně tak i celkový přírůstek (-0,9 v Plzeňském kraji proti republikovým 0,9 bodu).

Tab. 3.2.3 Charakteristiky pohybu obyvatelstva

	2000	2001	2002	2003	2004	Rozdíl 2004 - 2000
Celkový přírůstek	-589	-1 204	-226	739	-495	94
muži	-282	-723	-245	393	-187	95
ženy	-307	-481	19	346	-308	-1
Přirozený přírůstek	-1 083	-1 143	-1 058	-1 274	-953	130
muži	-501	-555	-513	-609	-493	8
ženy	-582	-588	-545	-665	-460	122
Přírůstek stěhováním	494	-61	832	2 013	458	-36
muži	219	-168	268	1 002	306	87
ženy	275	107	564	1 011	152	-123
Na 1 000 obyvatel						
celkový přírůstek	-2,0	-2,1	-1,9	-2,3	-1,7	0,3
přirozený přírůstek	0,9	-0,1	1,5	3,7	0,8	-0,1
přírůstek stěhováním	-1,1	-2,2	-0,4	1,3	-0,9	0,2

Rodinná a věková struktura populace do jisté míry souvisí se sociálními tendencemi vývoje, s měnícím se reprodukčním chováním žen atd. Na vývoji věkové struktury obyvatelstva se nepříznivě podílí tzv. „nejnižší nízká porodnost“ (lowest low fertility definovaná jako hodnota nižší než 1,3 dítěte na matku). Jejich příčiny můžeme hledat jednak v souřadnicích sociálních i neustále se zvyšující daňové zátěži obyvatelstva, výrazně komplikující určité části mladé generace založení vlastní domácnosti (a případně i rodiny), tak v kulturních (měnící se osobní i zaměstnanecké požadavky, proti minulosti odlišné pracovní modely atd.) i zdravotních (rostoucí neplodnost, kterou dnes v tuzemsku trpí zhruba každý desátý pár či snížené možnosti oplodnění žen odkládajících mateřství do vyššího věku, ale i snižující se počet mužských spermií v 1 mililitru). Výše zmíněné faktory pak doprovází vlastní reprodukční chování a postoje k rodině a manželství u žen. Podobně jako v případě zahraničí se na nich výrazně podílí demokratizace institucionálního vzdělávání (odklad mateřství u vysokošolaček zhruba o délku studia, tj. o 5 let proti ženám se středoškolským vzděláním) a důraz na profesní seberealizaci žen s rostoucím dosaženým vzděláním. Zcela logicky roste průměrný věk matky při prvním, či případně druhém porodu. Navíc, ženy s vyšším vzděláním nevnímají striktně případnou bezdětnost jako existenciální kvalitativní nedostatek a nezbytný předpoklad plnohodnotného osobního života.

Vztah rodinného stavu a porodnosti je dnes poněkud volnější než v minulosti. Roku 2004 se v Plzeňském kraji narodila téměř třetina (30,3%) všech dětí mimo manželství. Ovšem, počet sňatků se od počátku 90. let snížil o 41,31% na 2 799 roku 2004 a sňatečnost o 3,4 na 5,1 bodu. Množství živě narozených ale kleslo o 26,72%, tedy ne tak razantně jako v případě uzavíraných manželství.

Vzhledem k dosaženému vzdělání se na základě sčítání roku 2001 obyvatelstvo ve věku 15 a více let v Plzeňském kraji a jeho okresech členilo takto:

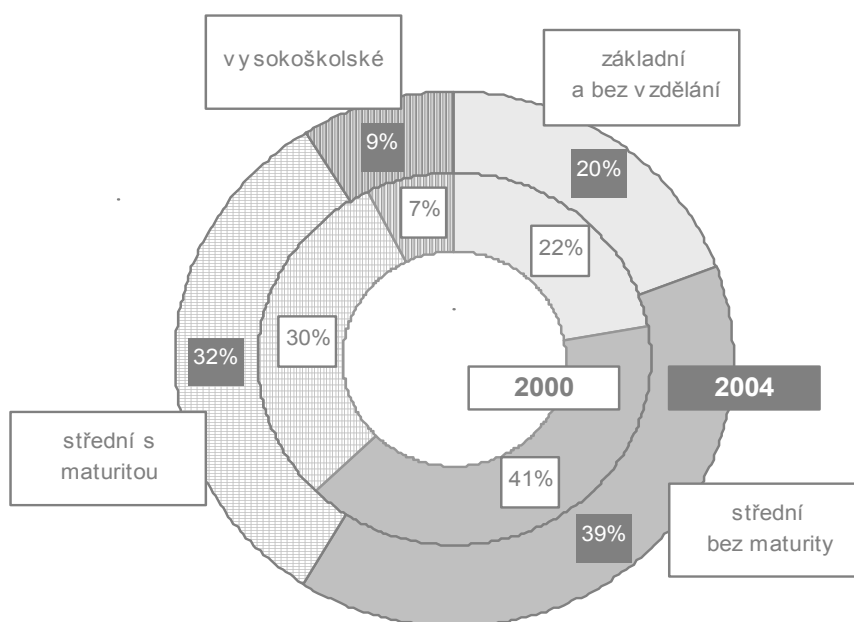
Demografický vývoj

Tab. 3.2.4 Vzdělání obyvatel ve věku 15 a více let podle okresů (SLDB 2001)

	Obyvatelstvo ve věku 15 a více let	z toho nejvyšší ukončené vzdělání (%)				
		základní a neukončené	vyučení a stř. odborné bez maturity	úplné střední s maturitou	vyšší a nástavbové	vysokoškolské vč. vědecké přípravy
Česká republika	8 575 198	23,0	38,0	24,9	3,5	8,9
Plzeňský kraj	464 108	23,0	39,4	25,0	3,1	7,8
Domažlice	49 118	24,8	42,1	23,5	2,4	5,3
Klatovy	74 204	24,5	40,1	24,6	2,8	6,6
Plzeň-město	141 969	17,7	34,2	29,5	4,3	12,5
Plzeň-jih	57 264	24,9	43,4	22,3	2,5	5,3
Plzeň-sever	60 926	26,0	43,7	21,6	2,2	5,1
Rokycany	38 525	22,7	41,8	24,8	2,9	6,3
Tachov	42 102	29,4	39,2	21,5	2,3	5,0

V porovnání s celorepublikovou situací zaostával Plzeňský kraj nepatrně v podílovém zastoupení osob s vyšším a nástavbovým (o 0,4 procentního bodu) a vysokoškolským vzděláním (o 1,1). Mírně vyšší hodnoty zaznamenal Plzeňský kraj naopak v dosaženém úplném středním vzděláním s maturitou (o 0,1 procentního bodu) a ve vyučení a středním odborném bez maturity (1,4). Podíl obyvatelstva se základním a neukončeným vzděláním byl v Plzeňském kraji stejný jako v celé ČR (23,0%) Jisté rozdíly byly v samotném meziokresním srovnání, kde největší podílové zastoupení osob s vyšším stupněm vzdělání měl logicky okres zahrnující krajské město. Velmi zřetelné to bylo zejména u podílu osob s vysokoškolským vzděláním (12,5%). Nejnižší zastoupení měl okres Plzeň – město samozřejmě u osob se základním a neukončeným vzděláním (17,7%). V tomto ukazateli náleželo nejvyšší procento (29,4%) okresu Tachov. Nejvyšší podíl osob vyučených či se středním odborným vzděláním bez maturity byl v okrese Plzeň – sever (43,7%).

Graf 1 - Obyvatelstvo podle vzdělání (VŠPS)



3.3. Narození, zemřelí, sňatky, rozvody

Přirozený pohyb obyvatelstva je základním určujícím faktorem populačních procesů, promítající živorodost a úmrtnost obyvatel dané oblasti ve stanoveném časovém období a zahrnující další základní demografické ukazatele jako rozvody, sňatky, potraty a hodnotu přirozeného přírůstku.

Jedním z hlavních, a to kladným ukazatelem ovlivňujícím přirozenou měnu obyvatelstva je počet živě narozených dětí za dané období ve sledované oblasti. Při interpretaci hodnotové škály tohoto ukazatele je třeba absolutní i relativní údaje o počtu narozených dále konfrontovat s aktuálním množstvím žen v reprodukčním věku jako s jedním z hlavních faktorů určujících výši porodnosti. V této souvislosti můžeme poukázat na zvýšenou porodnost v posledním sledovaném roce, kdy počet živě narozených v Plzeňském kraji (5 046) poprvé od roku 1995 překročil hranici 5 000 osob a hrubá míra porodnosti byla poprvé od stejného data vyšší než 9,0. Tato skutečnost se interpretuje v prvé řadě právě jako projev nástupu početně silnějších ročníků žen (zejména z 2. poloviny 70. let dvacátého století) do období nejvyšší plodnosti.

Jak již bylo v předchozím textu zmíněno, od 90. let dochází v reprodukčním chování českých žen k výraznému posunu. Průměrný věk matky při narození dítěte vzrostl proti roku 1991 o 3,9 na 28,2 roku ke konci sledovaného období. Razantně se od roku 1991 zvýšil podíl živě narozených mimo manželství, a to z 9,5 na 30,3 procentního bodu. Vzhledem k věkovému složení rodiček se velmi výrazně zvýšilo podílové zastoupení žen ve věku 30 a více let (z 11,9 procentního bodu roku 1991 na 31,7 roku 2004) a ve věku 35 a více let (z 3,4 na 6,9). Tato data potvrzují výše naznačený trend odkládání mateřství do vyššího věku. Navyšování podílu živě narozených mimo manželství je jednoznačně viditelné i na časové ose za sledované období, kdy došlo k nárůstu o 9,7 bodu.

Vývoj v Plzeňském kraji koresponduje s celorepublikovým trendem, který navíc vykazuje nepatrně vyšší rychlost v postupném navyšování hodnot podílového zastoupení živě narozených mimo manželství a ve věku rodičky. V ukazateli úhrnné plodnosti měl kraj pravidelně mírně nižší hodnoty než byl průměr ČR.

Tab. 3.3.1 Narození

	2000	2001	2002	2003	2004	Rozdíl 2004 - 2000
Narození celkem	4 903	4 788	4 905	4 952	5 066	163
Živě narození	4 887	4 774	4 886	4 934	5 046	159
na 1 000 obyvatel	8,9	8,7	8,9	9	9,2	0,3
Mrtvě narození	16	14	19	18	20	4
Živě narození mimo manželství	1 008	1 103	1 198	1 448	1 528	520
podíl z živě narozených celkem (%)	20,6	23,1	24,5	29,3	30,3	¹⁾ 9,7
Úhrnná plodnost	1,152	1,129	1,154	1,163	1,188	0,036
Průměrný věk matky při narození dítěte	26,5	27,1	27,4	27,7	28,2	1,7
při narození 1. dítěte	24,7	25,2	25,5	25,9	26,5	1,8
Čistá míra reprodukce	0,552	0,566	0,555	0,561	0,576	0,024
Hrubá míra reprodukce	0,557	0,572	0,561	0,566	0,582	0,025

¹⁾ rozdíl 2004 - 2000 v bodech

Dlouhodobý pokles počtu těhotenství je jednou z hlavních příčin trvalého poklesu absolutního počtu potratů i relativních ukazatelů potratovosti. Absolutně došlo proti počátečnímu roku časové řady k poklesu o 105 potratů, tj. o 3,75% na 2 695. Hrubá míra potratovosti klesla o 0,2 na 4,9 bodu a index potratovosti o 3,9 na 53,2 bodu.

Druhou základní, zápornou položku přirozené měny obyvatelstva za dané období a sledovanou oblast představují zemřelí. Podobně jako v případě ukazatele narozených osob, je třeba i u zemřelých absolutní i relativní údaje předpokládat jako příliš hrubé a při jejich interpretaci neopomíjet aktuální věkovou skladbu populace, jež výrazným způsobem určuje celkový počet úmrtí za dané období.

Demografický vývoj

Tzv. standardizovaná úmrtnost je ukazatel používaný pro srovnání úrovně demografického procesu u různých populací po odstranění zkreslujícího vlivu věkové struktury. Obvyklým způsobem výpočtu je aplikace měř vypočtených podle věku u pozorované populace na věkové složení odpovídající tzv. „standardu“.

Počet let, které má naděje prožít osoba právě x-letá při úmrtnosti ve sledovaném období, udává ukazatel naděje dožití, neboli střední délka života. Naděje dožití při narození se v průběhu daného období zvýšila o 0,45 na 72,27 roku u mužů a o 0,85 na 78,62 roku u žen. Zatímco u žen měla výhradně vzestupnou tendenci, u mužů došlo proti roku 2002 (72,45 roku) v letech 2003 a 2004 k jejímu poklesu o 0,13 resp. 0,18 roku.

Vzhledem k celorepublikovému vývoji naděje dožití při narození existují v Plzeňském kraji určité odchylky. Hodnotové škály ukazatele u žen byly v ČR v řádu desetin vyšší. Vyjímkou byl rok 2003, kdy byla celorepubliková hodnota 78,51 roku (v Plzeňském kraji to bylo 78,55). U mužů dosáhla naděje dožití při narození 3krát za sledované období větší hodnoty než byl průměr ČR (v letech 2000, 2002 a 2003).

Tab. 3.3.2 Zemřelí

	2000	2001	2002	2003	2004	Rozdíl 2004 - 2000
Zemřelí	5 970	5 917	5 944	6 208	5 999	29
na 1 000 obyvatel	8,9	8,7	8,9	9,0	9,2	0,3
Standardizovaná míra úmrtnosti	10,7	10,7	10,7	11,2	10,9	0,2
Naděje dožití při narození						
muži	71,82	72,10	72,45	72,32	72,27	0,45
ženy	77,77	78,03	78,34	78,55	78,62	0,85
rozdíl (ženy - muži)	5,95	5,93	5,89	6,23	6,35	x
Naděje dožití ve věku 60 let						
muži	16,89	17,08	17,21	17,10	17,26	0,37
ženy	20,65	20,73	20,84	21,06	21,21	0,56
rozdíl (ženy - muži)	3,76	3,65	3,63	3,96	3,95	x

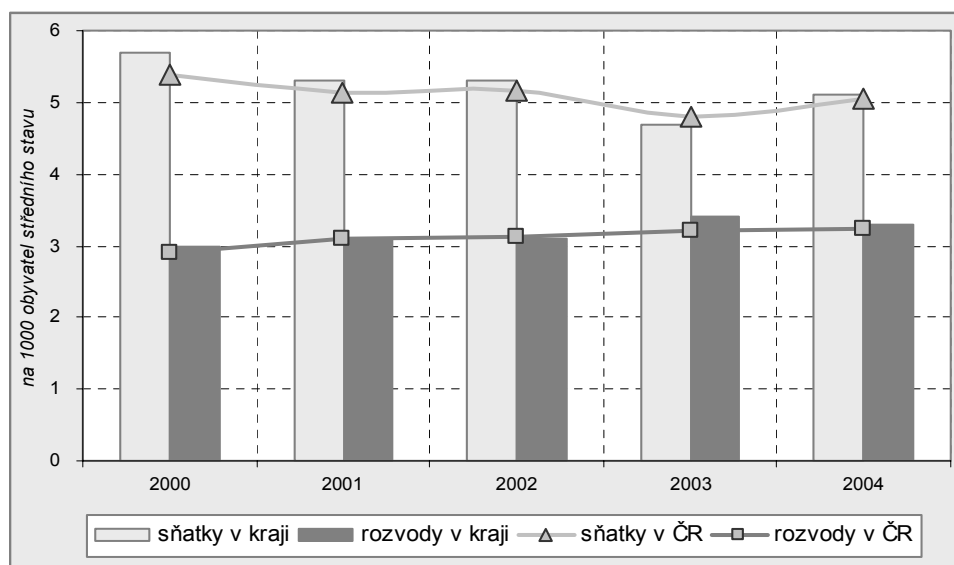
Dle příčin smrti došlo v Plzeňském kraji k mírnému podílovému zastoupení hlavních tříd příčin a smrti a ve dvou případech i ke změně jejich pořadí. To zůstalo beze změny u čtyř nejčastějších příčin, tj. u nemocí oběhové soustavy (za danou časovou řadu pokles o 3,1 na 48,4 procentního bodu z úhrnu), novotvarů (nárůst o 1,4 na 28,9), ostatních příčin (přírůstek o 2,0 na 8,2) a vnějších příčin nemoci a úmrtnosti (nárůst o 0,5 na 6,4). Pořadí se obměnilo na 5. a 6. místě četnosti. Nemoci dýchací soustavy, v počátečním roce 5. nejčastější příčina, podílově klesly o 1,1 na 1,0 bodu a roku 2004 jim náleželo 6. místo. Nemoci trávicí soustavy proti tomu vzrostly o 0,3 na 4,1 bodu z úhrnu a roku 2004 jim náležela vyšší četnost než nemocím dýchací soustavy.

Vzhledem k úmrtnosti podle pohlaví je významným pojmem tzv. nadúmrtnost mužů. Ta je, kromě dědičnosti, způsobována širokou škálou sociálních, ekonomických a dalších faktorů (nezaměstnanost, ekonomická situace v místě bydliště, rozdílný životní styl proti ženám, vč. výživy, spotřeby tabáku a alkoholu atd.). Ve svém důsledku se tedy nadúmrtnost mužů může stát mírou závažnosti sociálních změn v jednotlivých územních celcích.

V rámci vnějších příčin nemoci a úmrtnosti představují neopominutelnou položku sebevraždy. V průběhu sledovaného období měl jejich počet kolísavou tendenci. Nejvyšší byl roku 2003 (107), nejnižší o rok dříve (85). Nejvyšší podílové zastoupení z úhrnu úmrtí měly sebevraždy právě roku 2003 (1,72%). Takřka stejný podíl měly ovšem i roku 2001 (1,71%). Nejnižší zastoupení z úhrnu úmrtí tvořily sebevraždy právě ve zmiňovaném roce 2002 (1,43%).

Mezi základní ukazatele přirozené měny obyvatelstva patří také sňatky a rozvody. Počet sňatků měl takřka po celou danou časovou řadu sestupnou tendenci, kromě posledního roku. Ten proti roku 2003 představoval nárůst o 8,3%. Míra sňatečnosti mezi roky 2000 a 2004 klesla o 0,6 na 5,1 bodu. Počet rozvodů měl naopak vzestupnou tendenci, opět vyjma posledního roku, kdy došlo proti roku předchozímu k úbytku o 3,3%. Od roku 2000 ale stoupla o 3,3 bodu rozvodovost.

Graf 2 - Sňatečnost a rozvodovost



Význačným relativním ukazatelem rozvodovosti je rozvodový index. Ukazuje počet rozvodů připadajících v daném časovém intervalu a v daném území na 100 sňatků, uzavřených ve stejném časovém intervalu a na stejném území. Rozvodový index je tedy poměrem rozvodů a sňatků, a tvrdit na základě jeho hodnot, že např. roku 2000, kdy činil 53,46 bodu, se zhruba každé druhé manželství uzavřené v tomto roce se rozvádí, je nesprávné. Ukazatel neinformuje o rozvodovosti všech manželství uzavřených v dané oblasti během určitého roku. Navíc, růst hodnotových škál rozvodového indexu je v poslední době kromě rostoucí rozvodovosti výrazně určován rovněž poklesem ročního počtu sňatků.

Tab. 3.3.3 Sňatky a rozvody

	2000	2001	2002	2003	2004	Rozdíl 2004 - 2000
Sňatky	3 129	2 942	2 921	2 585	2 799	-330
na 1 000 obyvatel	5,7	5,3	5,3	4,7	5,1	-0,6
Průměrný věk						
nevěsty	30,7	31,3	31,7	32,1	32,7	2,0
ženicha	27,7	28,3	28,7	29,1	29,7	2,0
Rozvody	1672	1696	1693	1874	1812	140
na 1 000 obyvatel	3,0	3,1	3,1	3,4	3,3	0,3
v tom podle délky trvání manželství (%):						
0 - 4 roky	24,4	23,23	23,45	22,41	20,74	¹⁾ -3,66
5 - 9 let	26,02	23,76	23,98	22,95	22,99	¹⁾ -3,03
10 - 14 let	19,74	21,82	20,67	21,61	19,81	¹⁾ 0,07
15 a více let	29,84	31,19	31,9	33,03	35,63	¹⁾ 5,79
Index rozvodovosti	53,4	57,6	58,0	72,5	64,7	x

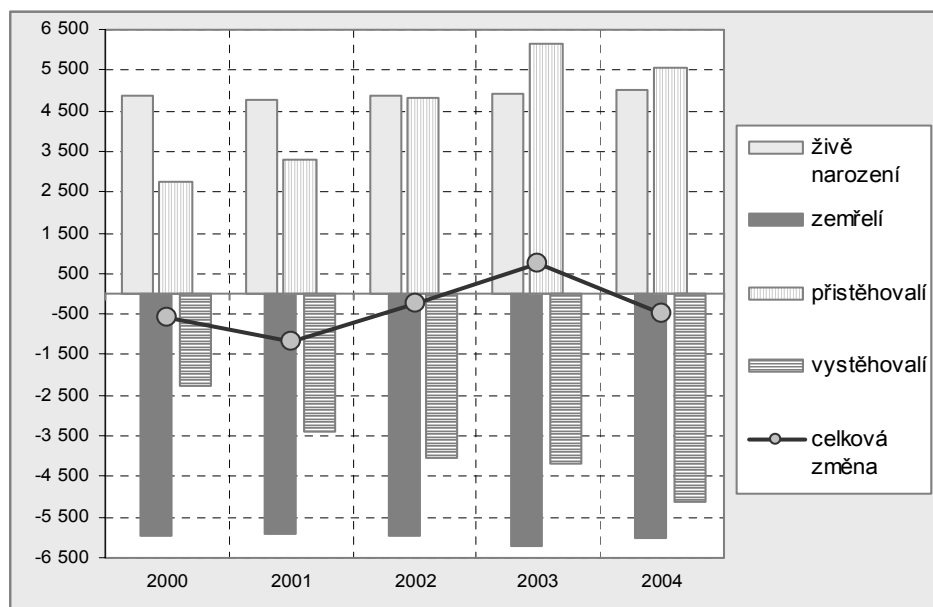
¹⁾ rozdíl 2004 - 2000 v bodech

Určit souvislost sňatečnosti a porodnosti je obtížné. Vidíme např., že absolutně i relativně nejvyšší porodnost v Plzeňském kraji byla v posledním sledovaném roce. Absolutní i relativní ukazatele sňatečnosti proti tomu byly ve stejném roce za danou časovou řadu nejnižší. Nelze tedy jednoznačně mluvit o zásadní podmíněnosti pozitivního vývoje porodnosti institutem manželství.

3.4. Stěhování

Vedle přirozené měny obyvatelstva ovlivňuje populační vývoj zásadním způsobem také migrace, jak jsme již dříve viděli. Přírůstek obyvatelstva stěhováním do jisté míry kompenzoval trvale záporný přirozený přírůstek. V letech 2002 a 2003, kdy byl migrační přírůstek nejvyšší, měl celkový přírůstek nejpříznivější hodnoty a roku 2003, kdy byl přírůstek stěhování za sledované období jednoznačně nejvyšší (2 013), vedl dokonce ke kladnému celkovému přírůstku (739 osob). Naopak, v roce 2001, kdy byl migrační přírůstek jedinkrát záporný (-61), byl celkový přírůstek nejmenší za celé sledované období (-1 204).

Graf 3 - Pohyb obyvatelstva v kraji



Věková struktura obyvatelstva dané oblasti je samozřejmě ovlivňována i charakterem migrace. Ta je nesena zejména osobami hledajícími v regionu nové pracovní příležitosti a ovlivňuje věkové složení ekonomicky aktivního obyvatelstva. Částečně, v případě migrujících celých rodin, může pozitivně korigovat též věkovou strukturu dětské složky obyvatelstva a jejího podílového zastoupení z úhrnu obyvatelstva kraje. Modifikovat může rovněž další demografické ukazatele, jako jsou rodinný stav, složení populace dle pohlaví atd.

Mezi přistěhovalými rovněž převažovaly osoby ve věku 15 – 29 (38,0%) a 30 – 49 let (36,1%). Senioři tvořili nejmenší podílovou složku (3,9%). Dle pohlaví představovali nadpoloviční většinu opět muži (55,6%).

Tab. 3.4.1 Přistěhovalí podle pohlaví a věku

	2000	2001	2002	2003	2004	Rozdíl 2004 - 2000
Přistěhovalí celkem	2 774	3 315	4 848	6 178	5 584	2 810
muži	1 277	1 575	2 556	3 301	3 104	1 827
ženy	1 497	1 740	2 292	2 877	2 480	983
v tom ve věku:						
0 - 14	450	662	936	690	667	217
15 - 29	1 102	1 251	1 808	2 766	2 124	1 022
30 - 49	720	857	1 465	1 973	2 014	1 294
50 - 64	287	328	428	543	561	274
65 a více	215	217	211	206	218	3

Demografický vývoj

Nejvíce vystěhovalých osob z úhrnu tvořili roku 2004 obyvatelé ve věku 15 – 29 (44,5%) a 30 – 49 let (36,1%). Logicky nejméně bylo seniorů (2,5%). Dle pohlaví představovali nadpoloviční většinu muži (54,6%).

Tab. 3.4.2 Vystěhovalí podle pohlaví a věku

	2000	2001	2002	2003	2004	Rozdíl 2004 - 2000
Vystěhovalí celkem	2 280	3 376	4 016	4 165	5 126	2 846
muži	1 058	1 743	2 288	2 299	2 798	1 740
ženy	1 222	1 633	1 728	1 866	2 328	1 106
v tom ve věku:						
0 - 14	445	422	451	461	463	18
15 - 29	983	1 466	1 676	1 845	2 281	1 298
30 - 49	551	1 038	1 393	1 348	1 759	1 208
50 - 64	147	296	329	348	496	349
65 a více	154	154	167	163	127	-27

Lze vymezit dvě základní formy migrace. Jednak za pracovními příležitostmi do oblastí s hustou sítí průmyslových zón, výrobních podniků, ale i obchodních řetězců. Druhý typ představuje migrace z vnitřního města na jeho okraj či do blízkého okolí v okruhu několika km (zejména v případě krajského města), jejímž cílem je dosažení vyšší kvality a komfortu bydlení, hlavně v nově budovaných rodinných domech v lokalitách spíše venkovského typu, při zachování snadné dostupnosti vůči místu zaměstnání, které bývá zároveň i administrativním a nákupním centrem oblasti.

Vzhledem k migraci uvnitř Plzeňského kraje patřily ve sledovaném období k nejvýraznějším centřům pohybu obyvatelstva následující obce: Plzeň, Klatovy, Rokycany, Tachov, Domažice, Stříbro, Nýřany, Sušice, Holýšov, Kdyně a Strážov. Z toho prvních pět jmenovaných dosahovalo nejvyšších počtů jak přistěhovalých, tak i vystěhovalých osob v kraji. Sušici, Holýšovu a Kdyni náležely přední místa jen v počtu přistěhovalých. Stříbru, Nýřanům a Strážovu naopak v množství vystěhovalých. Z deseti nejlidnatějších měst v kraji mezi nejvýraznějšími centry vnitřní migrace vůbec nefigurovaly Horažďovice a Přeštice.

U migrace mezi venkovem a městy lze dnes, jak částečně napověděl již předchozí text, vysledovat opačný trend než je migrace venkovského obyvatelstva do průmyslových, obchodních a administrativních center kraje. A to je stěhování městského obyvatelstva do menších obcí, nacházejících se v několika kilometrovém okruhu od místa jejich pracoviště. To vede k přírůstku obyvatelstva v těchto lokalitách, provázenému úbytkem osob z krajských center, která opouští. Nejevidentnější je tento fenomén na příkladu krajského města (roku 2004 zaznamenalo celkový úbytek obyvatel 1 553 osob). Zatímco některé malé obce stárnou a ztrácejí své obyvatele, jiné se naopak stávají atraktivními destinacemi výše popsaného typu migrace, a pro nově příchozí místy pro založení a vybudování komfortního bydlení v prostředí spíše venkovského rázu.

Od počátku 90. let (konkrétně od roku 1991) došlo v kraji k úbytku počtu přistěhovalých (o 35,1% na 5 584 roku 2004) i vystěhovalých osob (o 44,3% na 5 126). Během tohoto období se však postupně měnil poměr vystěhovalých a přistěhovalých (tzv. migrační saldo) ve prospěch druhé uvedené kategorie. Záporný přírůstek stěhování roku 1991 (-594) byl, s výjimkou roku 2001 (-61) vystřídán kladným, který v posledním roce činil 458 osob. Na kladném migračním přírůstku se výrazným způsobem podílela pracovní migrace. A to jak občanů ČR, tak cizinců přicházejících zejména do oblastí stávajících a rozšiřujících se průmyslových zón a sítí obchodních řetězců.

Na průběh a hodnoty migrace měli výrazný vliv cizí státní příslušníci. Pokud jejich migrační saldo nedosahovalo kladných hodnot, nebyl kladný ani přírůstek stěhování celkem (případ roku 2001) nebo docházelo k významnému poklesu jeho hodnot proti předchozímu roku (rok 2004). V roce 2003, kdy byl za celé období jednoznačně nejvyšší migrační přírůstek cizinců (1 594 osob), měl nejvyšší hodnoty i přírůstek stěhování celkem (2 013). To ve sledované časové řadě vedlo poprvé a naposledy k celkovému populačnímu přírůstku v kraji. Kromě let 2001 (kdy byl záporný migrační přírůstek) a 2004 (kdy došlo k jeho významnému poklesu) představovali cizinci vždy nadpoloviční většinu migračního salda. Byli tedy určujícím faktorem celkových hodnot stěhování i populačního přírůstku v Plzeňském kraji celkem.

Demografický vývoj

Tab. 3.4.3 Stěhování podle státního občanství

	2000	2001	2002	2003	2004	Rozdíl 2004 - 2000
Přírůstek stěhováním	494	-61	832	2 013	458	-36
v tom podle státního občanství:						
občané ČR	200	337	340	419	582	382
občané SR	82	-345	-64	790	-1 333	-1 415
občané ostatních států EU	9	-65	-23	1	1 155	1 146
občané jiných států	203	12	579	803	54	-149