



Víte, že . . .

růst ekonomiky se měří hrubým domácím produktem? Že v ČR rostly v letech 2002-2006 ceny skoro nejpomaleji v Evropě, ale koncem roku 2007 vyrazily prudce vzhůru? Že třetina turistů přijíždějících do ČR míří do Prahy, 8 % do Jihomoravského kraje a Češi na dovolenou spíše létají než jezdí autem, protože v roce 2006 cestovalo do zahraničí skoro o pětinu více lidí než v roce 1993 a přitom hraniční přechod s Německem jich překročilo o třetinu méně a s Rakouskem o 9 % méně? Co říkáte tomu, že v roce 2006 dosahovaly příjmy z cestovního ruchu 124 mld. korun, na nákup litru mléka jsme museli v roce 2006 pracovat jen 7 minut, zatímco v roce 1993 13 minut a počet pevných telefonních linek ve srovnání s rokem 2000 klesl o čtvrtinu?

Možná se to nezdá, ale národní hospodářství funguje v podstatě stejně, jako hospodaření v rodině. To má také na jedné straně zdroje, tedy výtěžky a jiné příjmy členů domácnosti, a na druhé straně jejich nejrůznější výdaje. Dobře hospodařit znamená účelně zacházet se zdroji - a národní hospodářství je oproti rodině "jen" daleko složitější. Ale také vytváří zdroje a dále je spotřebovává - v zákonitostech a vazbách, které fungují samy o sobě, tržně. V tržní ekonomice rozhoduje o umístění zdrojů trh, hospodářská politika ale může toto automatické působení v různé míře korigovat. O síle zásahů hospodářské politiky rozhodují vlády a centrální banky. Důležitá je i udržitelnost rozvoje. Organizační strukturu národního hospodářství tvoří firmy (podniky), ale také soukromé osoby, které mají postavení podnikatele. Tyto ekonomické subjekty zaměstnávají pracovníky a vyrábějí zboží či poskytují služby. Za tím účelem nakupují suroviny a materiál, také ze zahraničí, dále investují do strojů a své výrobky pak prodávají, opět i do zahraničí. Takovýmto způsobem, velmi zjednodušeně popsáno, funguje národní hospodářství.

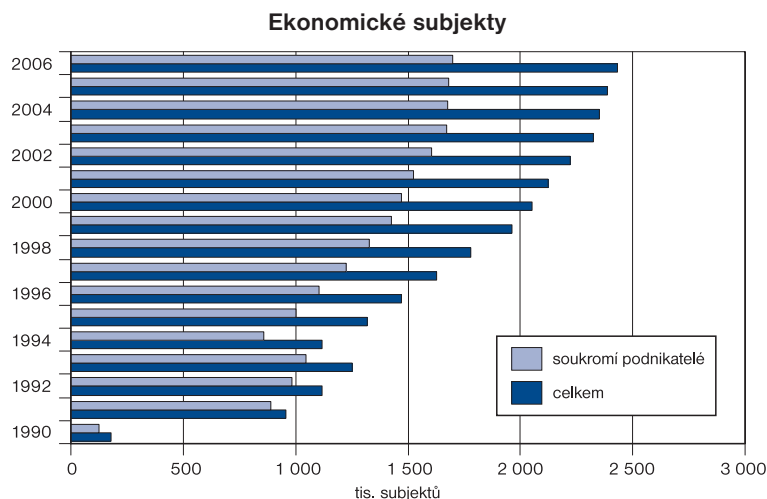
Údaje o organizační struktuře národního hospodářství jsou sestaveny z dat vedených v Registru ekonomických subjektů (dále jen RES).

Ekonomické subjekty podle převládající činnosti (k 31. 12.)

Odvětví	1993		2000		2005		2006	
	počet	v %	počet	v %	počet	v %	počet	v %
Celkem	1 250 216	100,0	2 050 770	100,0	2 388 490	100,0	2 430 481	100,0
Zemědělství, myslivost, lesnictví	90 893	7,3	130 595	6,4	137 515	5,8	137 194	5,6
Rybolov a chov ryb	421	0,0	588	0,0	700	0,0	690	0,0
Těžba nerostných surovin	1 039	0,1	558	0,0	630	0,0	628	0,0
Zpracovatelský průmysl	229 521	18,4	262 130	12,8	308 665	12,9	308 951	12,7
Výroba a rozvod elektřiny, plynu a vody	1 352	0,1	1 281	0,1	1 481	0,1	1 560	0,1
Stavebnictví	171 760	13,7	221 417	10,8	269 625	11,3	277 286	11,4
Obchod; opravy motorových vozidel a výrobků pro osobní potřebu a převážně pro domácnost	294 727	23,6	638 014	31,1	658 014	27,5	666 156	27,4
Ubytování a stravování	66 186	5,3	97 751	4,8	123 243	5,2	124 240	5,1
Doprava, skladování a spoje	48 213	3,9	70 390	3,4	82 677	3,5	84 239	3,5
Finanční zprostředkování	3 799	0,3	71 321	3,5	71 039	3,0	71 627	2,9
Činnosti v oblasti nemovitosti a pronájmu; podnikatelské činnosti	220 321	17,6	334 317	16,3	457 911	19,2	474 441	19,5
Veřejná správa a obrana; povinné sociální zabezpečení	10 237	0,8	11 559	0,6	15 434	0,6	15 262	0,6
Vzdělávání	16 167	1,3	23 998	1,2	35 208	1,5	36 152	1,5
Zdravotní a sociální péče; veterinární činnosti	20 268	1,6	29 640	1,4	34 026	1,4	34 517	1,4
Ostatní veřejné, sociální a osobní služby	74 584	6,0	156 966	7,7	192 129	8,0	197 340	8,1
Činnosti domácností	0	0,0	101	0,0	11	0,0	14	0,0

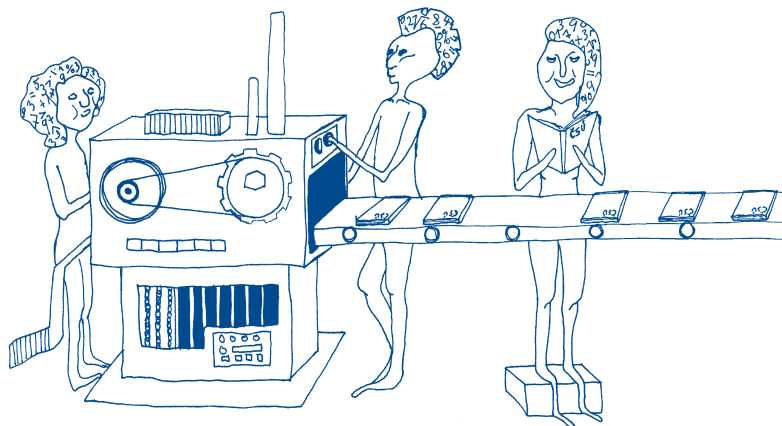
NÁRODNÍ HOSPODÁŘSTVÍ

V RES jsou evidovány ekonomické subjekty, tj. právnické osoby, organizační složky státu a dále fyzické osoby, které mají postavení podnikatele. Ekonomický subjekt, který podle informací ze statistických zjišťování nebo z administrativních zdrojů vykazuje ekonomickou aktivitu, se považuje za statistickou jednotku typu podnik. RES je měsíčně aktualizován daty z obchodních rejstříků, živnostenských úřadů a ze statistických zdrojů. Slouží pro celou řadu účelů statistiky, ale například i pro marketingové účely firem.

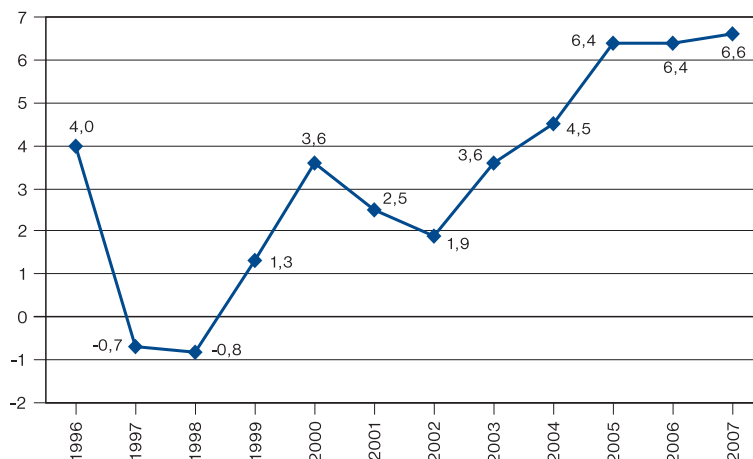


<http://www.czso.cz/csu/2007edicniplan.nsf/kapitola/10n1-07-2007-1200>

V roce 2006 byl počet ekonomických subjektů téměř čtrnáctkrát vyšší než v roce 1990 (178 993 subjektů). Zatímco v roce 1990 činil podíl státních podniků na úhrnném počtu 2 %, v roce 2006 to bylo pouze 0,03 %. Celkem bylo v roce 2006 podle RES zaregistrováno 2 430 481 ekonomických subjektů.



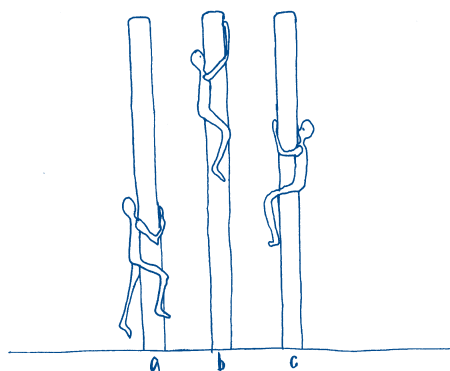
Meziroční přírůstky/úbytky hrubého domácího produktu ČR ve stálých cenách (v %)



<http://www.czso.cz/csu/2007edicniplan.nsf/kapitola/10n1-07-2007-0500>

Hrubý domácí produkt (HDP) měří výkonnost ekonomiky. Je ukazatelem nově vytvořené hodnoty a slouží k odhadu a srovnávání míry ekonomického rozvoje země. Jestliže HDP je v penězích vyjádřená hodnota všeho, co bylo nově vytvořeno v zemi za jeden rok, je důležité zdůraznit, že řeč je o nově vytvořené hodnotě - do HDP se nezapočítávají suroviny a materiály spotřebované při výrobě, protože ty už jsou výsledkem produkce minulých období. Sečtením této nově vytvořené hodnoty (ekonomové hovoří o hrubé přidané hodnotě) za jednotlivá odvětví dostáváme HDP zjištěný tzv. výrobní (produkční) metodou. HDP je však také možné určit tzv. výdajovou metodou, shrnutím hodnot spotřebovaných domácnostmi a ve sféře spravované státem, připočtením investic a zohledněním výsledku zahraničního obchodu (rozdílu mezi vývozem a dovozem). Zjistit velikost HDP je značně složité, poznamenejme tedy jen, že třetí metodou je výpočet používající příjmy (tzv. důchodová metoda).

Pomocí HDP můžeme sledovat vývoj hospodářství v čase. V mezinárodním srovnání je používán HDP připadající na jednoho obyvatele. Je tedy HDP měřítkem bohatství země? Ne tak docela, jak ukazuje příklad. Po katastrofálních povodních v srpnu 2002 bylo mnoho práce s úklidem zasažených oblastí, výstavbou zničených domů a budov, mostů, s kácením poškozených stromů a sázením nových, někde i regulací toků. Výkony všech odvětví, která se na obnově podílela - zejména však stavebnictví - byly samozřejmě zahrnuty do HDP, který tím vzrostl. Vzrostlo však úměrně tomu také bohatství země? Spíše ne. Vždyť se přece "pouze" nahrazovalo to, co povodeň zničila. Moderní ekonomové doporučují používat pro měření rozvinutosti země více ukazatelů než pouze HDP - zejména charakteristik životního prostředí, kvality života a vybraných sociálních charakteristik. Více o HDP i jeho sporných vlastnostech najdete v komentářích kapitoly ČR a svět.



NÁRODNÍ HOSPODÁŘSTVÍ

Regionální struktura HDP

Území	v %			
	1993	2000	2005	2006
Česká republika	100,0	100,0	100,0	100,0
kraje:				
Hl. m. Praha	19,6	24,7	23,6	24,0
Středočeský	8,6	9,0	10,4	10,4
Jihočeský	5,6	5,5	5,5	5,5
Plzeňský	5,3	5,2	5,2	5,0
Karlovarský	2,9	2,4	2,3	2,2
Ústecký	7,6	6,6	6,6	6,5
Liberecký	3,7	3,5	3,3	3,5
Královéhradecký	4,8	4,7	4,8	4,7
Pardubický	4,4	4,2	4,2	4,1
Vysočina	4,2	4,0	4,2	4,2
Jihomoravský	10,8	10,1	10,2	10,0
Olomoucký	5,2	4,9	5,0	4,7
Zlínský	5,2	4,8	4,6	4,7
Moravskoslezský	12,1	10,4	10,0	10,4

<http://www.czso.cz/csu/2007edicniplan.nsf/kapitola/10n1-07-2007-2700>

Víte, proč má hlavní město Praha podle evropských srovnání ekonomické vyspělosti o 50 % vyšší úroveň než je průměr Evropské unie? Protože HDP je zde v přepočtu na jednoho obyvatele velmi vysoký. V Praze sídlí velké nadnárodní společnosti, působí zde mnoho firem, lidé více utrácejí. Ve srovnání s kraji České republiky dochází k "pražské" koncentraci. Z tabulky si totiž můžete ověřit, že téměř ve všech krajích došlo za léta 1993-2006 ke snížení podílů na celkovém HDP ČR (výjimkou jsou jen střední Čechy s mírným nárůstem a kraj Vysočina, který si svůj podíl zachoval). Podíl Prahy na ekonomickém výkonu ČR však byl v roce 2006 téměř čtvrtinový proti zhruba pětinovému v roce 1993. Pokuste se vysvětlit vysoké podíly krajů severní a jižní Moravy a nízký podíl Karlovarského kraje. Pomůže vám text vysvětlující HDP.

Podíl odvětví národního hospodářství na HDP České republiky

	v %			
	1993	2000	2005	2006
Národní hospodářství celkem	100,0	100,0	100,0	100,0
v tom:				
Zemědělství a lesní hospodářství	5,3	3,9	2,9	2,6
Průmysl celkem	33,3	31,6	31,4	31,8
v tom:				
Dobývání nerostných surovin	2,8	1,5	1,3	1,4
Zpracovatelský průmysl	24,5	26,8	26,4	26,7
Výroba a rozvod elektřiny, tepla, vody	6,0	3,3	3,7	3,7
Stavebnictví	7,8	6,5	6,7	6,4
Obchod, opravy spotřebního zboží	11,7	13,8	12,7	13,2
Pohostinství a ubytování	1,9	2,1	2,1	2,0
Doprava, skladování, pošty a telekomunikace	8,6	9,8	9,9	10,3
Peněžnictví a pojišťovnictví	6,4	2,8	3,2	3,5
Komerční služby	11,9	13,4	13,8	13,4
Veřejná administrativa	4,4	5,4	5,8	5,7
Školství	3,0	4,0	4,1	4,0
Zdravotnictví, veter. a sociální činnost	3,0	3,5	4,1	4,0
Ostatní veřejné, sociální a osobní služby	2,5	3,1	3,2	3,3

<http://www.czso.cz/csu/2007edicniplan.nsf/kapitola/10n1-07-2007-0500>

Průmysl

Počet zaměstnaných v průmyslu se za roky 2000-2005 snížil o 4,4 %. Rostl však naopak u automobilek a také v elektrotechnice (výroba elektrických a optických přístrojů a zařízení), tedy v odvětvích, která táhnou celý český průmysl. Dohromady v nich pracovalo v roce 2005 téměř 300 tis. lidí, zatímco v roce 2000 to bylo 250 tis. pracovníků. Nejrychlejší dynamiku zaměstnaných v průmyslu zaznamenalo gumárenství a výroba plastů (nárůst o 37 %), tedy také odvětví vázané na výrobu aut. Ve srovnání s automobilkami zde však pracuje o více než třetinu méně pracovníků. Kromě papírenského průmyslu, kde počet zaměstnaných stagnoval na úrovni roku 2000, ve všech ostatních průmyslových odvětvích zaměstnanost klesla.

Počet firem byl v roce 2005 zhruba stejný jako v roce 2000. Zkuste si z údajů v tabulce propočítat, zda průměrný počet zaměstnaných v jedné firmě v jednotlivých odvětvích stoupal nebo klesal. Ve kterém průmyslovém odvětví jsou z tohoto pohledu firmy spíše velké či spíše malé?

Aktivní podnikatelské subjekty a průměrný počet zaměstnanců v průmyslu v členění podle odvětví

	Aktivní podnikatelské subjekty			Průměrný evidenční počet zaměstnanců (tis. fyz. osob)		
	2000	2003	2005	2000	2003	2005
Průmysl celkem	149 530	154 299	150 987	1 369	1 310	1 309
v tom:						
C Těžba nerostných surovin	270	285	323	59	49	44
Těžba energetických surovin	38	42	52	51	43	37
Těžba ostatních nerostných surovin	232	243	271	8	7	7
D Zpracovatelský průmysl	148 560	153 131	149 581	1 237	1 195	1 206
Výroba potravinářských výrobků a nápojů a tabákových výrobků	6 320	6 494	5 958	141	136	129
Výroba textilií, textilních a oděvních výrobků	15 061	13 451	10 612	116	94	76
Výroba usní a výrobků z usní	1 060	1 111	884	20	12	9
Zpracování dřeva, výroba dřevařských výrobků kromě nábytku	26 178	29 322	29 542	48	46	45
Výroba vlákniny, papíru a výrobků z papíru; vydavatelství a tisk	8 067	9 855	11 564	52	52	52
Výroba koksu, jaderných paliv, rafinérské zpracování ropy	15	21	20	4	3	3
Výroba chemických látek, přípravků, léčiv a chemických vláken	1 718	1 035	1 573	44	42	41
Výroba pryžových a plastových výrobků	2 609	3 158	2 818	54	67	74
Výroba ostatních nekovových minerálních výrobků	6 839	7 410	6 379	81	74	73
Výroba základních kovů, hutních a kovodělných výrobků	33 806	36 083	35 027	206	189	197
Výroba a opravy strojů a zařízení j. n.	7 258	7 677	8 326	149	144	149
Výroba elektrických a optických přístrojů a zařízení	24 341	23 021	23 842	148	157	168
Výroba dopravních prostředků a zařízení	807	1 000	896	102	110	124
Zpracovatelský průmysl j. n.	14 481	13 493	12 140	72	68	65
E Výroba a rozvod elektřiny, plynu a vody	700	883	1 083	73	66	60

<http://www.czso.cz/csu/2007edicniplan.nsf/p/8006-07>



NÁRODNÍ HOSPODÁŘSTVÍ

V roce 2006 ve srovnání s rokem 1993 z českého průmyslu téměř vymizela výroba nákladních aut a kožené obuvi, na polovinu se ztenčila výroba oděvů a hovězího masa, o třetinu pak výroba másla a alkoholických nápojů.

Čeho se naopak vyprodukovalo více? Minerálek a nealko nápojů, oproti roku 1993 téměř pětinasobně. Také třeba dvaapůlkrát více plastických hmot (přes 1 mil. tun). To je zčásti pochopitelné, o automobilovém průmyslu, který jich spotřebuje hodně, jsme se už zmínili. Zarážející je však enormní nárůst výroby kelímků, pytlů a sáčků z plastů - těch se v roce 2006 vyrobilo téměř 28 tis. tun, tedy pětkrát více než v roce 1993. A kam pak s nimi? Víte, že podle výzkumu nadace Foundation Yves Rocher neprojde 60 % igelitových tašek recyklací ani není spáleno? A že přitom trvá 400 let, než se igelit v přírodě rozloží?

Výroba vybraných výrobků

Ukazatel	Měřicí jednotka	1993	2000	2005	2006
Plastické hmoty	tis. t	421	628	1 052	1 104
Pytle, sáčky a kelímky z plastů	t	5 535	20 761	28 876	27 721
Portlandský cement	tis. t	5 393	4 093	3 978	4 239
Energie elektrická	GWh	58 882	73 466	82 578	84 361
Maso hovězí čerstvé nebo chlazené	t	135 965	74 687	52 884	66 036
Maso vepř. čerstvé nebo chlazené	t	252 023	181 512	284 456	312 355
Drůbež nedělená, čerstvá nebo chlazená	t	.	41 723	84 550	80 958
Drůbež nedělená, zmrazená	t	.	66 011	28 316	27 325
Mléko a smetana	tis. l	728 724	500 618	680 306	719 862
Máslo	t	83 193	63 882	55 575	51 983
Sýry a tvaroh	t	108 335	151 666	147 668	145 438
Chléb čerstvý	t	365 865	335 784	349 452	338 016
Pečivo čerstvé běžné	t	199 703	267 994	289 274	285 752
Pečivo čerstvé cukrářské	t	24 775	43 637	58 087	61 191
Destiláty, likéry a ostatní lihové nápoje	tis. l	88 932	69 367	49 333	56 487
Víno z čerstvých hroznů, kromě šumivého, vinný mošt	tis. l	52 480	53 815	66 107	56 733
Pivo	tis. hl	17 366	17 796	18 885	20 134
Minerální vody a sodovky bez přísad	tis. l	181 510	680 091	812 998	799 527
Ostatní nealkoholické nápoje	tis. l	471 731	1 508 221	1 701 603	2 000 985
Prádlo ložní	tis. kusů	4 527	3 896	4 262	3 996
Koberce a ostatní textilní podlahové krytiny	tis. m ²	10 018	10 005	4 661	4 216
Oděvy nepletené, neháčkované	tis. kusů	8 706	5 966	5 049	4 497
Oděvy pletené, háčkované	tis. kusů	995	926	331	337
Obuv kožená	tis. párů	15 057	3 398	963	1 154
Kabelky	kusy	.	175 296	103 273	87 480
Noviny, časopisy, periodika vycházející nejméně 4x týdně	mil. kusů	963	734	470	447
Osobní automobily	kusy	.	428 224	596 774	848 922
Motorová vozidla pro nákladní dopravu	kusy	33 873	23 641	229	222
Dřevěný nábytek do ložnic	kusy	68 698	188 413	327 301	368 304
Dřevěný nábytek do jídelen a obývacích pokojů	kusy	143 001	371 471	1 725 899	1 503 380
Hračky představující zvířata nebo jiné než lidské bytosti	mil. Kč	.	166	129	121
Elektrické vláčky a příslušenství k nim; zmenšené modely a osť.	mil. Kč	.	117	3 318	4 658
Tužky, tuhy, pastely, kreslicí uhle, psací nebo kreslicí křídly	mil. Kč	189	696	592	791

<http://www.czso.cz/csu/2007edicniplan.nsf/p/8004-07>
www.autosap.cz

Energetika

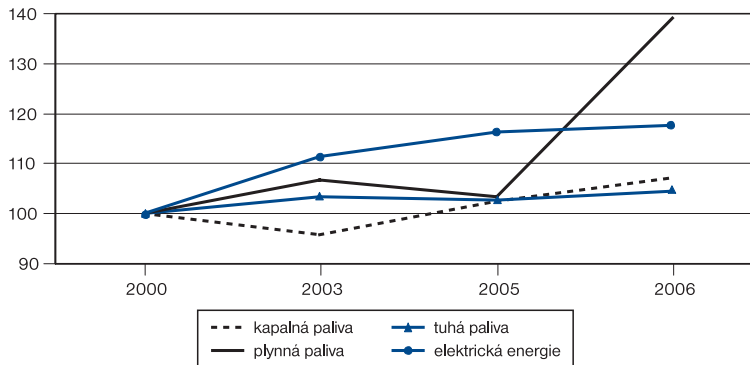
Elektrická energie

v mil. kWh

	1993	2000	2005	2006
Výroba elektřiny celkem	58 882	73 466	82 578	84 361
v tom:				
parní elektrárny	44 652	57 550	54 789	54 992
vodní a větrné elektrárny	1 596	2 313	3 048	3 306
jaderné elektrárny	12 627	13 590	24 728	26 046
spalovací motory a plynové turbíny	7	13	13	17
Dovoz	5 952	8 725	12 351	11 466
Vývoz	8 056	18 742	24 985	24 097

<http://www.czso.cz/csu/2007edicniplan.nsf/kapitola/10n1-07-2007-1600>

Spotřeba paliv a elektrické energie



<http://www.czso.cz/csu/2007edicniplan.nsf/kapitola/10n1-07-2007-1600>

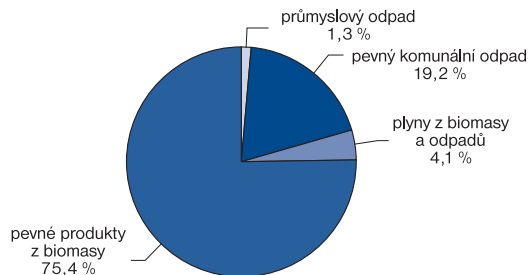
Tuzemská spotřeba elektrické energie

	2000	2003	2005	2006
Velkoodběr	29 831	30 749	33 435	34 595
Maloodběr	20 917	22 207	22 617	23 260
domácnosti	13 822	14 508	14 719	15 198
podnikatelský maloodběr	7 095	7 699	7 899	8 062

Statistika energetiky rozlišuje odběr elektřiny podle toho, zda jde o velkoodběr nebo maloodběr.

Velkoodběr - odběratelé připojení na síť vysokého nebo velmi vysokého napětí (rozvody o napětí více než 1kV) - např. průmyslové podniky.
Maloodběr - odběratelé připojení na síť nízkého napětí (rozvody o napětí do 1 kV) - např. domácnosti.

Spotřeba obnovitelných druhů paliv na výrobu tepla v roce 2006



<http://www.czso.cz/csu/2007edicniplan.nsf/kapitola/10n1-07-2007-1600>

Zemědělství

Podíl zemědělství na HDP ukazuje stupeň rozvinutosti země. Čím je nižší, tím je země pokládaná za hospodářsky vyspělejší, její obyvatelé tráví méně času obstaráváním prostředků pro svoji výživu. V České republice pracovalo v roce 2006 v zemědělství 3,7 % z celkového počtu zaměstnaných v národním hospodářství a jeho podíl na HDP činil 2,6 %. Zemědělství nezajišťuje pouze výživu, ale působí také na životní prostředí a utváření i podobu krajiny.

Podle údajů za rok 2006 bylo pro zemědělství využíváno 53,9 % rozlohy země, v roce 1993 šlo o 54,3 %. Klesl i podíl orné půdy na 71,5 % úhrnu zemědělských ploch. Vysoké podíly orné půdy jsou zejména ve středních Čechách a na jižní Moravě. Stavy hospodářských zvířat klesají, roste však jejich užitkovost. Klesá i spotřeba masa, mléka i vajec na jednoho obyvatele. Co pokládáte za hlavní důvody takového vývoje? Více než polovina ploch je oseta obilím, ale postupně se zvýšil podíl (až na 17,4 %) technických plodin jako je slunečnice, sója, léčivé rostliny, apod.

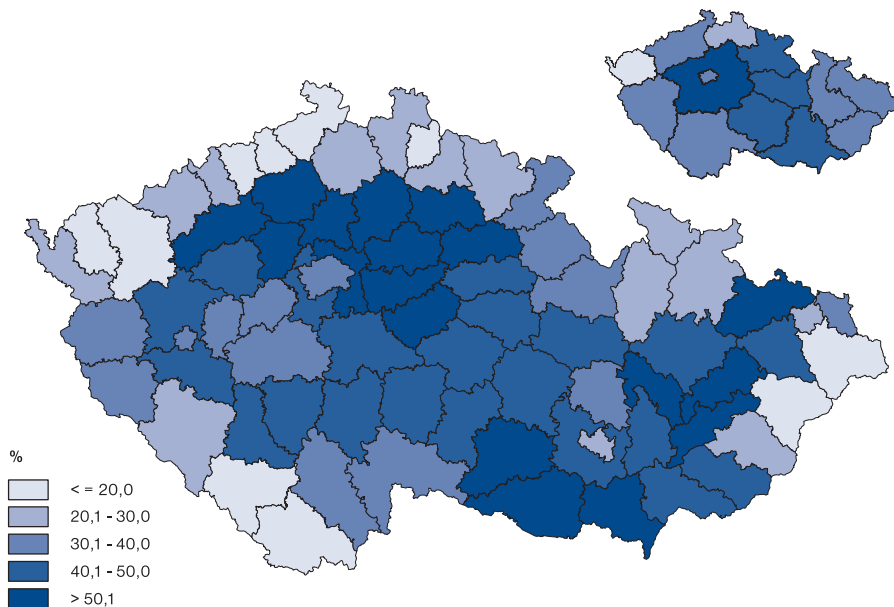
Bilance půdy (stav k 31. 12.)

v tis. ha

	1993	2000	2005	2006
Celková výměra ČR	7 887	7 887	7 887	7 887
v tom:				
zemědělská půda	4 282	4 280	4 259	4 254
z toho:				
orná půda	3 173	3 082	3 047	3 040
chmelnice	11	11	11	11
vinice	16	16	19	19
trvalé travní porosty	873	961	974	976
nezemědělská půda	3 604	3 607	3 627	3 632
Podíl zeměd. půdy na celkové rozloze ČR (v %)	54,3	54,3	54,0	53,9
Podíl orné půdy na zemědělské půdě (v %)	74,1	72,0	71,5	71,5
Ekologicky obhospodařovaná půda	.	166	255	282
Podíl ekologicky obhospodařované půdy (v %)	.	3,9	6,0	6,6

<http://www.czso.cz/csu/2007edicniplan.nsf/kapitola/10n1-07-2007-1400>
www.mze.cz

Podíl orné půdy na výměře okresů a krajů k 31.12.2006

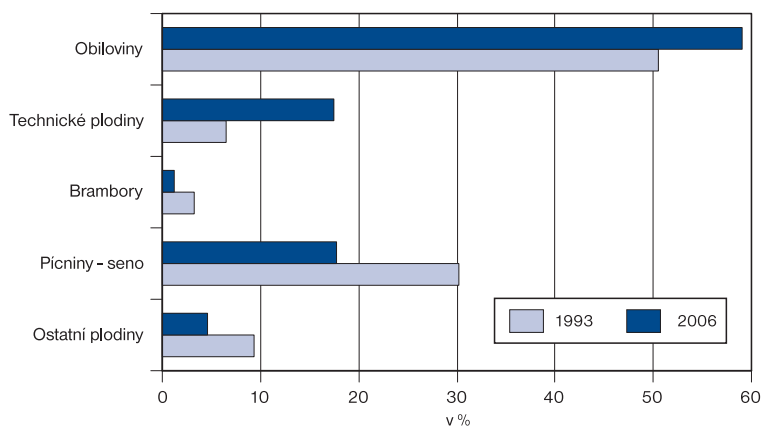


www.cuzk.cz

Hektarové výnosy sklizně hlavních zemědělských plodin

v t/ha

	Průměr let		
	1992-1996	1997-2001	2002-2006
Obiloviny	4,13	4,18	4,53
Luskoviny	2,37	2,32	2,34
Brambory	18,90	20,43	23,51
Technické plodiny	2,07	2,25	2,20
Pícniny na orné půdě - seno	6,15	5,92	5,97

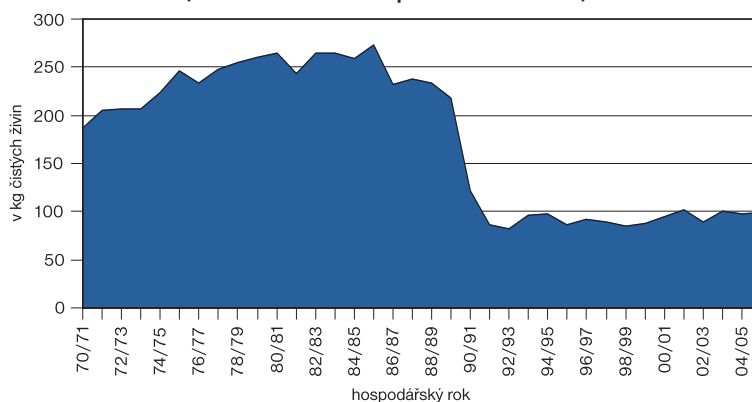
<http://www.czso.cz/csu/2007edicniplan.nsf/kapitola/10n1-07-2007-1400>
Osevní plochy zemědělských plodin

<http://www.czso.cz/csu/2007edicniplan.nsf/kapitola/10n1-07-2007-1400>
Sklizeň hlavních zemědělských plodin

v tis. t.

	Průměr let		
	1992-1996	1997-2001	2002-2006
Obiloviny	6 611	6 874	7 073
Luskoviny	175	107	80
Brambory	1 745	1 387	830
Technické plodiny	551	917	934
Pícniny na orné půdě - seno	5 602	4 271	2 934

<http://www.czso.cz/csu/2007edicniplan.nsf/kapitola/10n1-07-2007-1400>


Spotřeba průmyslových hnojiv na 1 ha zemědělské půdy (bez samostatně hospodařících rolníků)



<http://www.czso.cz/csu/2007edicniplan.nsf/kapitola/10n1-07-2007-1400>

Stavy hospodářských zvířat

	v tis. ks			
	1993	2000	2005	2006
Skot	2 161	1 582	1 374	1 391
Prasata	4 071	3 594	2 840	2 830
Ovce a berani	196	90	148	169
Drůbež	24 974	32 043	25 736	24 592

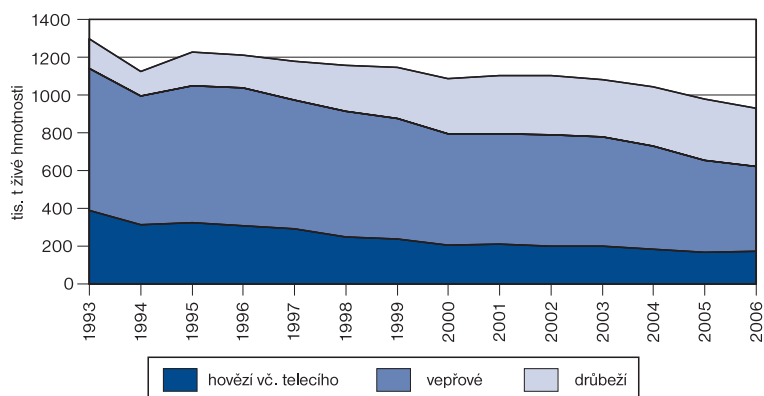
<http://www.czso.cz/csu/2007edicniplan.nsf/kapitola/10n1-07-2007-1400>

Užitkovost hospodářských zvířat

	Měříci jednotka	1993	2000	2005	2006
Průměrná roční dojvost 1 krávy	litry	3 823,5	5 254,6	6 253,7	6 370,4
Průměrná roční snáška 1 slepice	ks	241,9	277,0	281,0	277,9

<http://www.czso.cz/csu/2007edicniplan.nsf/kapitola/10n1-07-2007-1400>

Výroba masa



<http://www.czso.cz/csu/2007edicniplan.nsf/kapitola/10n1-07-2007-1400>

Myslivost a rybářství

Pro myslivost se v ČR využívá 6 840 tis. ha honebních ploch (lesní pozemky, pole a některé vodní plochy). V letech 1993 až 2005 stoupaly výrazně stavy černé zvěře, v roce 2006 došlo naopak k úbytku. Opět začínají narůstat počty zajíců, bažantů a koroptví.

Ročně se na rybnicích, rybochovných zařízeních a ve sportovních revírech (vodních ploch je v ČR zhruba 161 tis. hektarů) uloví přibližně 25 tis. tun sladkovodních ryb, hlavně kaprů. Povodně v roce 2002 sice chov ryb poškodily, ale produkce kaprů nebyla výrazněji narušena. Vzhledem ke stoupající oblíbenosti rybiho masa je ho potřeba stále více dovážet - v roce 2006 za 1 642 mil. korun ryb, a to hlavně z Číny.

Jarní kmenové stavy zvěře (stav k 31. 3.)

	v kusech			
	1993	2000	2005	2006
Zvěř jelení	20 841	24 373	27 378	28 550
Zvěř srnčí	227 015	263 609	302 988	302 694
Zvěř černá	25 094	42 831	49 909	46 699
Zajíci	396 264	365 481	311 700	329 375
Koroptve	63 833	52 154	72 076	82 940
Bažanti	265 111	261 536	260 411	280 674

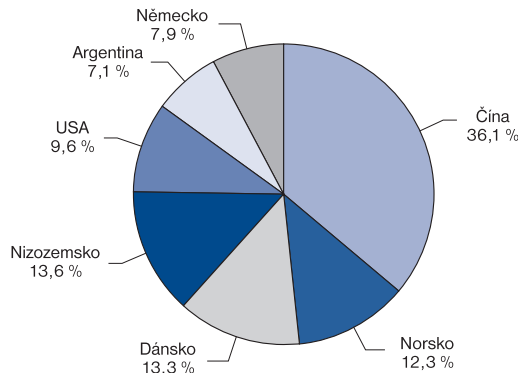
<http://www.czso.cz/csu/2007edicniplan.nsf/kapitola/10n1-07-2007-1500>
<http://www.czso.cz/csu/2007edicniplan.nsf/p/2201-07>

Výlov ryb v rybnicích a tekoucích vodách

	1993	2000	2005	2006
Výlov ryb celkem (v tunách)	23 427	24 129	24 697	25 077
z toho (v %):				
kapr obecný	85,8	85,6	85,3	86,4
tolstolobec pestrý a tolstolobik bílý	2,7	2,2	2,9	1,7
pstruh duhový	2,4	3,0	2,6	2,5
amur bílý	1,1	1,0	1,7	1,8
štika	0,9	1,0	0,9	1,0
lín	1,3	1,1	1,1	1,1

<http://www.czso.cz/csu/2007edicniplan.nsf/kapitola/10n1-07-2007-1500>

Dovoz ryb v roce 2006 podle hlavních zemí



<http://www.czso.cz/csu/2007edicniplan.nsf/kapitola/10n1-07-2007-1500>

Stavebnictví

Investice do strojů ukazují na budoucí prosperitu, investice do staveb odrážejí rostoucí bohatství země - platí to zejména o výstavbě bytů a nevýrobních budov. Stavby sloužící tzv. infrastruktuře (dálnice, rozvody plynu, elektriny a vody) stejně jako i stavby výrobních budov mají pro budoucí vývoj země tytéž příznivé dopady jako investice do strojů. Je samozřejmě důležité, kdo výstavbu platí - mohou to být podnikatelé, stát nebo sami lidé. Od poloviny 90. let minulého století to však byli stále více zahraniční investoři. Díky členství ČR v Evropské unii to jsou a nadále budou také injekce v podobě stovek miliard korun z fondů EU.

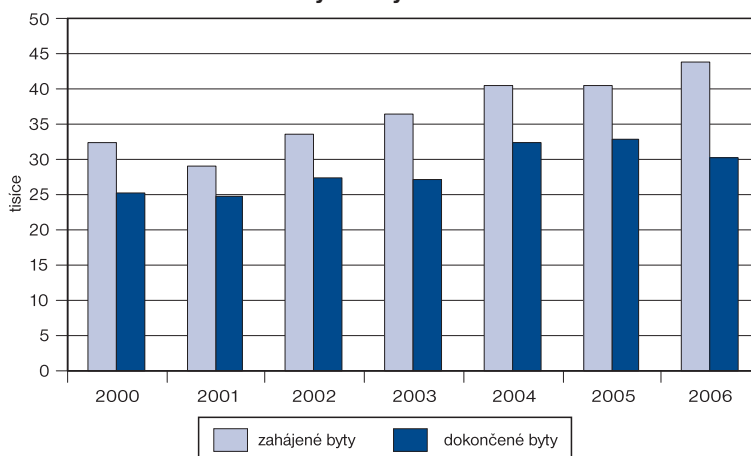
V ČR se staví rychlým tempem byty a jak se mění, poznáte z těchto tabulek a grafů. V roce 2006 se proti roku 2000 zvýšil jejich podíl na pětinu všech stavebních prací a stoupl i podíl inženýrských staveb. Naproti tomu výstavba mimo tyto dvě sféry za uvedené období poklesla, ale to se může změnit. Je také u vašeho města tolik plochy zastavěné tzv. "nebytovými budovami výrobními či nevýrobními"? Nejsou to jen supermarkety, ale také sklady a podobné prostory. ČR se stává významným logistickým centrem. Jaké to přináší výhody a nevýhody?

Stavební práce

	v mil. Kč, běžné ceny			
	2000	2003	2005	2006
Stavební práce podle dodavatelských smluv na nové výstavbě, modernizacích a rekonstrukcích v tuzemsku	193 596	252 005	308 503	336 727
v tom (%):				
bytové budovy	15,4	17,3	18,7	20,0
nebytové budovy nevýrobní	19,4	16,2	17,0	18,9
nebytové budovy výrobní	27,5	29,5	21,6	21,2
inženýrské stavby	35,6	35,4	41,2	38,5
vodohospodářské stavby	2,1	1,6	1,5	1,4

<http://www.czso.cz/csu/2007edicniplan.nsf/kapitola/10n1-07-2007-1700>

Bytová výstavba



[http://www.czso.cz/csu/2007edicniplan.nsf/t/9A0028E50F/\\$File/820507q307.xls](http://www.czso.cz/csu/2007edicniplan.nsf/t/9A0028E50F/$File/820507q307.xls)

Dokončené byty v novostavbách podle způsobu výstavby

	2000	2003	2005	2006
Počet dokončených bytů	25 207	27 127	32 863	30 190
v tom:				
z cihel, tvárnic a bloků	17 393	20 012	19 422	18 537
z panelových bloků a blokových panelů	5 596	5 946	11 765	8 665
celomontované	1 563	978	1 019	2 143
ostatní	655	191	657	845

<http://www.czso.cz/csu/2007edicniplan.nsf/kapitola/10n1-07-2007-1700>

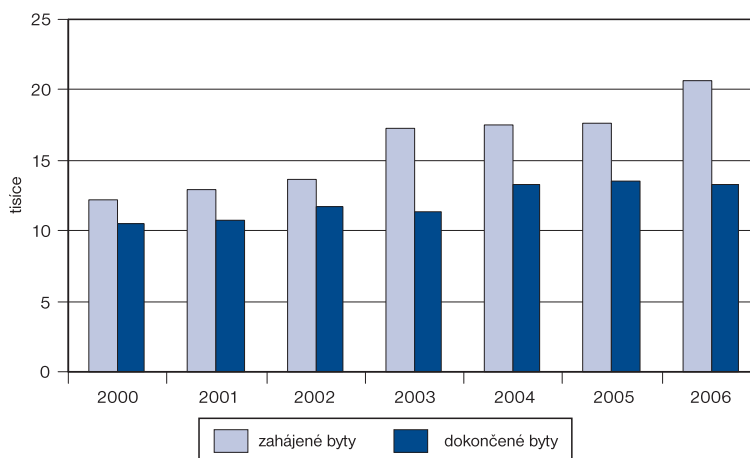
Velikosti bytů v dokončených bytových domech

	2000	2003	2005	2006
Podíl z celkového počtu bytů (%)				
garsoniery	8,5	7,9	9,8	7,9
byty s kuchyní a 1 pokojem *)	22,8	21,2	19,3	20,7
2 pokoje	37,5	38,3	39,5	36,5
3 pokoje	25,7	26,0	25,4	27,8
4 a více pokojů	5,5	6,6	6,0	7,1
Počet pokojů na 1 byt	2,0	2,1	1,9	2,2
Průměrná obytná plocha 1 bytu (m ²)	45,2	49,3	50,4	50,2

*) vč. dvougarsonier

<http://www.czso.cz/csu/2007edicniplan.nsf/kapitola/10n1-07-2007-1700>

Byty v rodinných domech



<http://www.czso.cz/csu/2007edicniplan.nsf/kapitola/10n1-07-2007-1700>

Velikosti bytů v dokončených rodinných domech

	2000	2003	2005	2006
Podíl z celkového počtu bytů (%)				
garsoniery	0,3	0,4	0,3	0,2
byty s kuchyní a 1 pokojem *)	1,1	1,3	0,8	0,7
2 pokoje	5,4	4,6	5,3	4,4
3 pokoje	17,0	16,0	15,2	15,3
4 a více pokojů	31,0	33,5	34,2	37,9
Počet pokojů na 1 byt	4,4	4,4	4,4	4,4
Průměrná obytná plocha 1 bytu (m ²)	96,9	96,6	98,1	97,9

*) vč. dvougarsonier

<http://www.czso.cz/csu/2007edicniplan.nsf/kapitola/10n1-07-2007-1700>

Dokončené bytové a rodinné domy v nové výstavbě

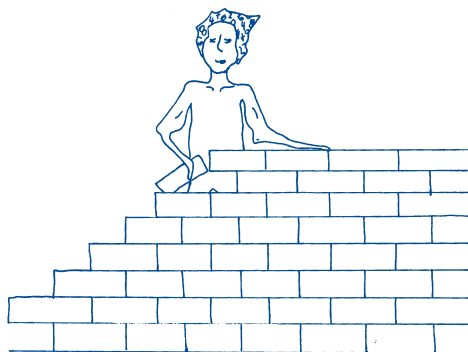
	2000	2003	2005	2006
Domy celkem	10 031	11 205	13 311	13 181
Byty celkem	16 392	19 117	24 998	23 300
bytové domy				
počet domů	330	433	478	492
počet bytů	5 926	7 720	11 526	10 070
rodinné domy				
počet domů	9 701	10 772	12 833	12 689
počet bytů	10 466	11 397	13 472	13 230

<http://www.czso.cz/csu/2007edicniplan.nsf/kapitola/10n1-07-2007-1700>

Orientační hodnota bytu (náklady na výstavbu)

	1 bytu (tis.Kč)		1m ² obytn. plochy (Kč)		1 m ² užitek. plochy (Kč)	
	bytové domy	rodinné domy	bytové domy	rodinné domy	bytové domy	rodinné domy
2000	1 285,5	2 387,9	28 470	24 654	18 984	15 364
2003	1 458,6	2 612,7	29 575	27 041	21 597	17 109
2005	1 575,1	2 742,5	31 252	27 942	23 738	18 800
2006	1 663,8	2 848,9	33 133	29 090	24 471	19 946

<http://www.czso.cz/csu/2007edicniplan.nsf/kapitola/10n1-07-2007-1700>

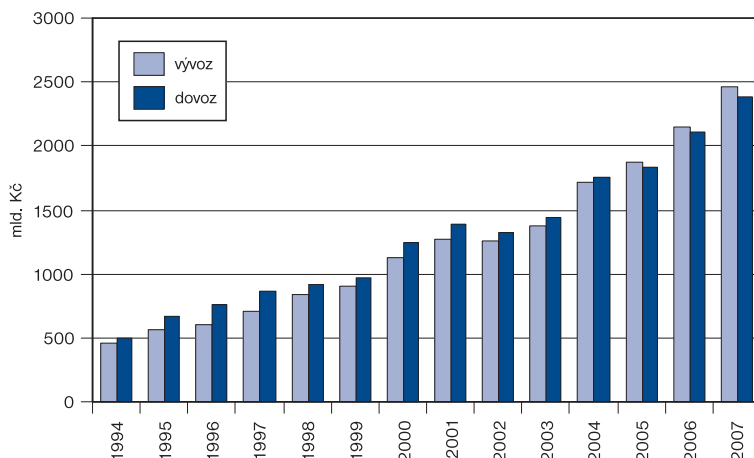


Zahraníční obchod

ČR je zemí s intenzívní zahraničně-obchodní výměnou zboží - říkáme, že je otevřenou ekonomikou. Více než polovina vytvořeného produktu se vyváží. Dovoz je rovněž významný, protože většina důležitých strategických surovin se na území ČR nevyskytuje buď vůbec nebo jen v malém množství (ropa, zemní plyn, rudy). Rozdíl mezi hodnotou vývozu a hodnotou dovozu se nazývá obchodní bilance. Je výsledkem vzájemné výměny zboží. Při záporné obchodní bilanci, čili obchodním deficitu, dovoz převyšuje vývoz a chce-li země v takové situaci svůj zahraniční obchod zlepšit, musí více vyvážet než dovážet (docílit rychlejšího tempa vývozu než tempa dovozu). V zahraničním obchodě ČR hraje významnou roli dovoz a vývoz strojů.

Nezáleží však pouze na tom, kolik tun (či jiných měřících jednotek) zboží se doveze či vyveze. Jde také o to, jak se vyvíjejí ceny dovozu a ceny vývozu. Jejich vzájemný vývoj může totiž výsledek zahraničního obchodu zlepšovat nebo naopak zhoršovat. Troufnete si odhadnout, jak se do velikosti záporné obchodní bilance promítne stav, kdy ceny vývozu z dané země rostou a ceny dovozu naopak klesají? Je taková situace pro zahraniční obchod země výhodná?

Zahraníční obchod



<http://www.czso.cz/csu/2007edicniplan.nsf/kapitola/10n1-07-2007-1100>

http://dw.czso.cz/pls/stazo/STAZO.STAZO?jazyk=CS&prvni_prístup=

Zahraníční obchod

v mil. Kč

	1994	2000	2005	2006	2007
Vývoz	458 842	1 121 099	1 868 586	2 144 573	2 466 096
Dovoz	498 377	1 241 924	1 829 962	2 104 812	2 380 002
Bilance	-39 535	-120 825	38 624	39 761	86 094

<http://www.czso.cz/csu/2007edicniplan.nsf/kapitola/10n1-07-2007-1100>

http://dw.czso.cz/pls/stazo/STAZO.STAZO?jazyk=CS&prvni_prístup=

Obchodní bilance ČR byla po dlouhá léta záporná. Až od roku 2005 začal převažovat vývoz nad dovozem, a to ve stále větší míře. Už v průběhu 90. let dosahoval český vývoz velmi dobrých výsledků a českým exportujícím firmám se dařilo prosazovat i na trzích s velkou konkurencí - největšími obchodními partnery ČR jsou stále země Evropské unie. V roce 2006 směřovalo do Německa 32 % celkového vývozu a dovoz z Německa se na celkovém dovozu podílel z 29 %. Podíly obchodu s Německem jsou vysoké, ale mírně se snižují.

Najděte, které zboží dominuje českému exportu. S jakými dvěma zeměmi má ČR nejhorší obchodní bilanci? Odhadli byste proč?

NÁRODNÍ HOSPODÁŘSTVÍ

Naši nejvýznamnější obchodní partneři - vývoz

v mil. Kč

	1994	2000	2005	2006	2006 - podíl na celku (%)
Německo	156 439	453 521	628 530	684 974	31,9
Slovensko	67 800	86 056	161 348	180 459	8,4
Polsko	15 899	60 898	102 341	121 387	5,7
Francie	11 280	45 085	92 124	118 722	5,5
Rakousko	32 915	66 956	104 668	109 503	5,1
Spojené království	15 350	48 096	86 464	102 599	4,8
Itálie	19 060	42 388	78 628	99 034	4,6

Naši nejvýznamnější obchodní partneři - dovoz

v mil. Kč

	1994	2000	2005	2006	2006 - podíl na celku (%)
Německo	149 446	400 538	550 495	599 422	28,5
Čína	3 040	26 813	94 102	128 177	6,1
Rusko	36 382	80 237	104 598	126 174	6,0
Polsko	12 888	44 332	91 000	118 827	5,6
Slovensko	65 841	74 582	99 802	112 850	5,4
Francie	18 002	61 643	83 410	100 622	4,8
Itálie	24 099	64 194	87 567	98 258	4,7

<http://www.czso.cz/csu/2007edicniplan.nsf/kapitola/10n1-07-2007-1100>

http://dw.czso.cz/pls/stazo/STAZO.STAZO?jazyk=CS&prvni_pristup=

Vývoz vybraného zboží

	Měřicí jednotka	1994	2000	2 005	2006
Barevné televizory	tis. kusů	34,3	1 308,0	1 731,0	2 163,9
Obuv	mil. párů	18,7	12,4	16,4	28,2
El. motory na střídavý proud	tis. kusů	947	4 150	6 849	9 033
Osobní automobil	kusy	103 713	325 081	522 364	762 963
Bižuterie	mil. Kč	2 405	7 054	11 592	10 319
Chmel	tuny	7 562	4 650	4 888	4 071
Pivo	mil. l	154	167	314	365
Mléko a mléčné výrobky	tuny	96 565	78 004	403 067	590 513
Výpočetní technika	mil. Kč	.	18 718	115 453	163 572

<http://www.czso.cz/csu/2007edicniplan.nsf/kapitola/10n1-07-2007-1100>

http://dw.czso.cz/pls/stazo/STAZO.STAZO?jazyk=CS&prvni_pristup=

Dovoz vybraného zboží

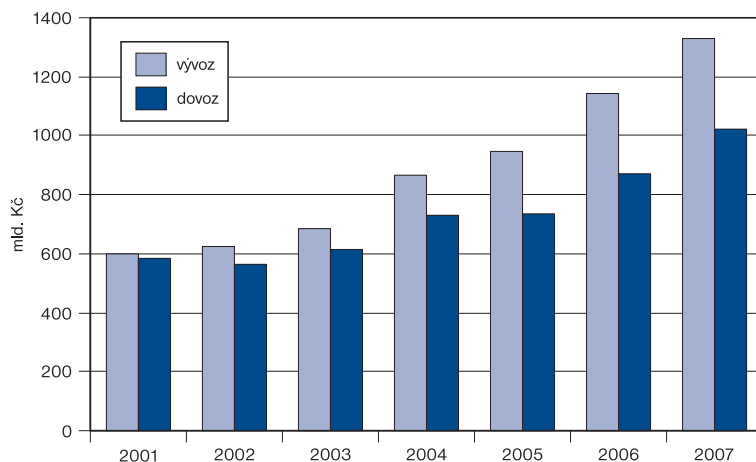
	Měřicí jednotka	1994	2000	2 005	2006
Ropa	tis. tun	6 493	5 819	7 730	7 752
Zemní plyn	mil. m ³	7 322	9 550	9 359	9 744
Železná ruda	tis. tun	7 283	6 933	6 807	7 985
Bavlna	tis. tun	55	65	54	45
Vlna	tis. tun	6	20	30	36
Rýže	tis. tun	42	55	48	64
Osobní automobily	kusy	77 902	121 882	208 626	233 538

<http://www.czso.cz/csu/2007edicniplan.nsf/kapitola/10n1-07-2007-1100>

http://dw.czso.cz/pls/stazo/STAZO.STAZO?jazyk=CS&prvni_pristup=

<http://www.czso.cz/csu/2007edicniplan.nsf/p/8105-07>

Vývoz a dovoz strojírenských výrobků



<http://www.czso.cz/csu/2007edicniplan.nsf/kapitola/10n1-07-2007-1100>

http://dw.czso.cz/pls/stazo/STAZO.STAZO?jazyk=CS&prvni_pristup=

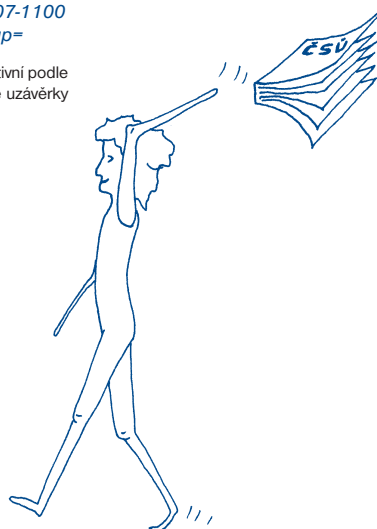
Nejvýznamnější obchodní partneři v roce 2006

s kladnou bilancí		se zápornou bilancí	
Německo	85 552	Čína	-119 185
Slovensko	67 609	Rusko	-83 585
Spojené království	47 366	Japonsko	-54 543
Rakousko	30 978	Tchaj-wan	-24 378
Belgie	19 595	Ázerbájdžán	-20 839
Francie	18 101	Malajsie	-13 526
Španělsko	17 445	Korea	-13 449

<http://www.czso.cz/csu/2007edicniplan.nsf/kapitola/10n1-07-2007-1100>

http://dw.czso.cz/pls/stazo/STAZO.STAZO?jazyk=CS&prvni_pristup=

Údaje v tabulkách věnovaných zahraničnímu obchodu za rok 2006 jsou definitivní podle uzávěrky k 28. 8. 2007 a údaje za leden až září 2007 jsou zpřesněné podle uzávěrky k 28. 11. 2007.



Služby

V České republice klesl za léta 1993-2006 počet zaměstnaných v prvovýrobních odvětvích (především v zemědělství a těžebním průmyslu) o téměř polovinu na pouhých 237 tisíc osob. Ke snížení počtu zaměstnaných došlo i ve zpracovatelském průmyslu, stavebnictví a energetice, ale v roce 2006 tam pracovalo stále téměř 2 mil. osob. Naproti tomu sektor služeb zaznamenal za uvedené období nárůst zaměstnanosti (+15,3 %) na 2,716 mil. pracovníků, což je 56,3 % celkově zaměstnaných v ČR. Ovšem i přes takovýto nárůst (v roce 1993 pracovalo ve službách 48,5 % všech zaměstnaných) nepatří zatím Česká republika s podílem sektoru služeb - měřeno počtem zaměstnanců i hodnotou, která se v něm vytváří - k nejnávýspěšjším zemím. V nich je ve službách zaměstnáno často výrazně přes dvě třetiny z celkového počtu pracujících v ekonomice.

Zaměstnanci v národním hospodářství

	1993		2000		2005		2006	
	tis. osob	%	tis. osob	%	tis. osob	%	tis. osob	%
Celkem*)	4 852,7	100,0	4 731,6	100,0	4 764,0	100,0	4 828,1	100,0
Sektor primární	444,3	9,2	311,1	6,6	238,7	5,0	236,6	4,9
sekundární	2 051,9	42,3	1 798,0	38,0	1 831,2	38,4	1 874,5	38,8
terciární	2 356,5	48,5	2 620,1	55,4	2 692,6	56,5	2 716,0	56,3

*) údaj celkem včetně zaměstnanců, u kterých nebylo zjištěno zařazení do sektoru

<http://www.czso.cz/csu/2007edicniplan.nsf/kapitola/10n1-07-2007-1000>



Primární sektor je tzv. prvovýroba - tedy zemědělství, myslivost, lesnictví, rybolov a těžba nerostných surovin. **Sekundární sektor** zahrnuje zpracovatelský průmysl (výroba výrobků a polotovárů), stavebnictví a výrobu elektřiny.

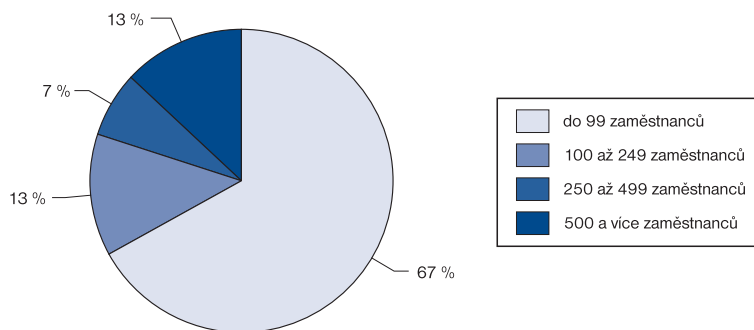
Terciární sektor obsahuje služby, tj. obchod, opravy motorových vozidel a zboží, pohostinství a ubytování, cestovní ruch, dopravu a spoje, peněžnictví a pojišťovnictví, činnosti v oblasti nemovitostí a pronájmu, veřejnou správu, obranu, sociální zabezpečení, školství, zdravotnictví, podnikatelské činnosti a ostatní služby.

Základní ukazatele v odvětví obchodu

	2000	2003	2005	2006
Počet podniků (firem)	240 985	233 560	218 840	.
Počet pracovníků	693 255	709 884	689 855	718 811
z toho pracující majitelé	265 556	219 706	183 807	209 030
Průměrná hrubá měsíční mzda na 1 osobu (Kč)	12 470	14 717	16 712	17 688
Tržby (mil. Kč)	2 059 844	2 384 840	2 750 319	2 886 809

<http://www.czso.cz/csu/2007edicniplan.nsf/p/9107-07>

Tržby obchodu podle velikosti subjektů v roce 2005

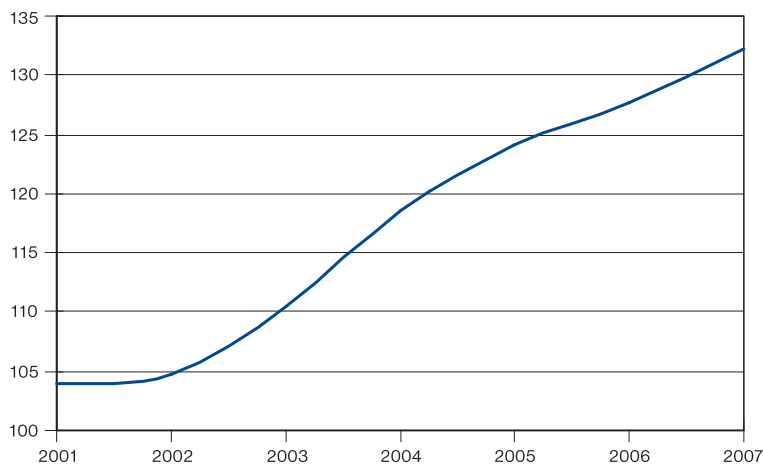


Základní ukazatele v odvětví ubytování a stravování

	2000	2003	2005	2006
Počet podniků (firem)	49 159	48 800	50 233	.
Počet pracovníků	165 590	168 883	169 718	158 905
z toho pracující majitelé	.	52 779	53 736	53 759
Průměrná hrubá měsíční mzda na 1 osobu (Kč)	7 003	9 226	9 935	10 679
Tržby (mil. Kč)	78 348	105 346	106 402	105 192

<http://www.czso.cz/csu/2007edicniplan.nsf/p/9107-07>

Index tržeb v osobních službách (průměr roku 2000 = 100)



http://www.czso.cz/csu/redakce.nsf/i/mesicni_indexy_trzeb_trzni_sluzby_casove_rady

Mezi osobní služby se řadí například čištění a opravy oděvů, kadeřnictví, kosmetické služby, provozování fitcenter či saun a jiné podobné služby.

Cestovní ruch

Přitažlivost České republiky pro cizince dokládá silný nárůst příjezdů zahraničních návštěvníků - během let 2000 až 2006 stoupl jejich počet o 44 % na 6,435 mil. osob, které se ubytovaly v hromadných zařízeních cestovního ruchu. Zdržují se zde však kratší dobu - v roce 2000 pobývali cizinci v ČR průměrně 4,5 dne, v roce 2006 už jen 4,1 dne.

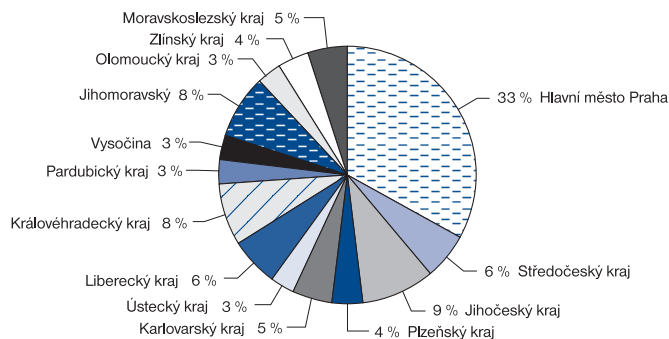
Hromadná ubytovací zařízení cestovního ruchu

	2000	2003	2005	2006
Hromadná ubytovací zařízení	7 469	7 926	7 608	7 616
Lůžka (tis.)	437	446	436	442
Místa pro stany a karavany (tis.)	42	45	52	53
Příjezdy hostů celkem (tis.)	10 864	11 346	12 362	12 725
z toho cizinci	4 489	5 076	6 336	6 435
Přenocování hostů celkem (tis.)	44 200	39 343	40 320	41 448
Průměrná délka pobytu (ve dnech)	5,4	4,5	4,3	4,1
z toho cizinci	4,5	4,3	4,1	4,1

http://www.czso.cz/csu/redakce.nsf/i/cru_cr

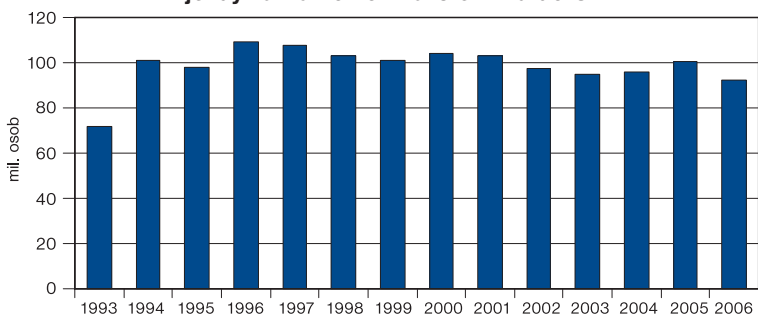
<http://www.czso.cz/lexikon/uz.nsf/index>

Počet hostů v hromadných ubytovacích zařízeních podle krajů v roce 2006



[http://www.czso.cz/csu/2006edicniplan.nsf/t/9D00416D48/\\$File/920706q40801.xls](http://www.czso.cz/csu/2006edicniplan.nsf/t/9D00416D48/$File/920706q40801.xls)

Příjezdy zahraničních návštěvníků do ČR*)



*) rok 1993 bez úseku státní hranice se Slovenskem

Výjezdy občanů ČR do zahraničí

v tis. osob

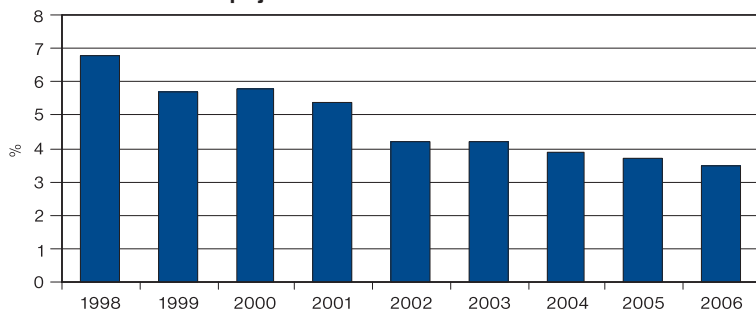
	1993 *)	2000	2005	2006
Celkem	30 981	38 177	36 186	36 657
z toho přes hraniční přechody:				
s Německem	16 497	10 817	10 299	10 990
s Rakouskem	7 415	6 857	7 151	6 761
s Polskem	6 509	10 341	7 086	6 379
se Slovenskem	.	8 756	9 024	9 407

*) bez úseku státní hranice se Slovenskem

http://www.czso.cz/csu/2006edicniplan.nsf/publ/1401-06-za_listopad__prosinec_2006

<http://www.czso.cz/csu/2005edicniplan.nsf/p/9201-05>

Podíl příjmů z cestovního ruchu na HDP



www.mmr.cz

Doprava

Létáte nízkonákladovými aerolinkami za tisícovku či dvě do atraktivních evropských metropolí? Pak zřejmě patříte k těm, kteří velkou měrou přispívají k velkému růstu osobní letecké dopravy, která v roce 2006 přepravila téměř dvojnásobně více pasažérů, než v roce 2000. Silniční i železniční osobní doprava naproti tomu zaznamenaly pokles.

V roce 2006 jezdilo po českých silnicích a dálnicích téměř půl milionu nákladních aut. Neuvěřitelné, že? Je s podivem, že za takovéto situace dokážeme plnit limity pro snižování CO₂. Za pouhých šest let stoupl počet nákladůků brzdících ČR většinou v tranzitních trasách o 70 %, za období 2003-2006 o plných 38 %. Tento růst lze vcelku logicky vysvětlit. Víte jak?

Výkony nákladní dopravy

	Měřicí jednotka	2000	2003	2005	2006
Železniční	tis. t	98 255	93 297	85 612	82 131
Silniční	tis. t	414 725	447 956	461 144	444 574
Vnitrozemská vodní	tis. t	1 907	1 276	1 956	2 032
Potrubi (pouze ropa)	tis. t	8 346	8 962	11 305	10 875
Letecká	t	18 950	19 852	19 510	19 164

<http://www.czso.cz/csu/2006edicniplan.nsf/p/9301-06>

Výkony osobní dopravy

	v tis. osob			
	2000	2003	2005	2006
Železniční	184 735	174 179	180 266	182 979
Silniční	438 878	417 012	388 261	369 386
Letecká	3 483	4 584	6 330	6 685

<http://www.czso.cz/csu/2006edicniplan.nsf/p/9301-06>

Infrastruktura silniční dopravy

	v km			
	2000	2003	2005	2006
Délka silnic a dálnic celkem	55 408	55 447	55 510	55 585
Dálnice v provozu	499	518	564	633
Silnice	54 909	54 929	54 945	54 952
v tom silnice I. třídy	6 031	6 121	6 154	6 174
silnice II. třídy	14 688	14 667	14 668	14 660
silnice III. třídy	34 190	34 141	34 124	34 118

http://www.czso.cz/csu/redakce.nsf/i/dopravni_infrastruktura_casove_rady

Počty vozidel

	2000	2003	2005	2006
Osobní automobily	3 438 870	3 706 012	3 958 708	4 108 610
Nákladní automobily	275 617	340 094	415 101	468 282
Motocykly	748 140	751 634	794 000	822 703

http://www.czso.cz/csu/redakce.nsf/i/dopravni_infrastruktura_casove_rady

Telekomunikační a internetová infrastruktura

Základní údaje o službách a sítích elektronických komunikací

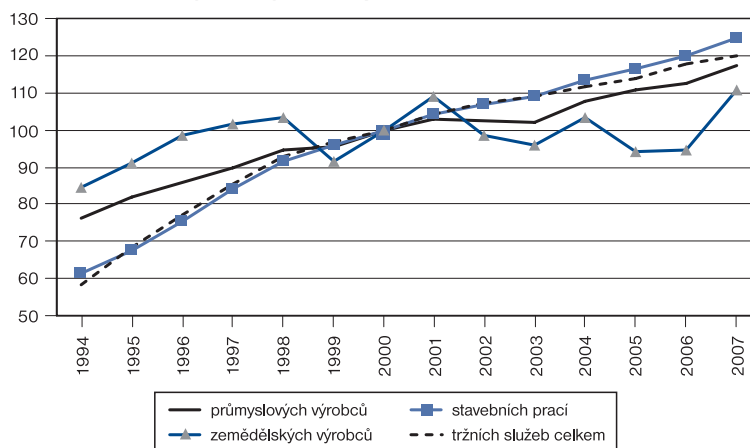
	2000	2003	2005	2006
	Radiokomunikace			
Rozhlasové vysílače	169	162	150	207
Televizní vysílače	199	217	224	335
Vysílače digitálního rozhlasového a televizního vysílání	2	2	6	9
	Telefonní provoz			
Účastnické stanice ve veřejných pevných sítích celkem v tis.	3 872	3 626	3 217	2 887
z toho				
bytové	2 663	2 456	2 130	1 854
pro podnikové účely	984	1 142	1 055	957
veřejné telefonní automaty	30	26	25	25
Účastníci mobilní sítě celkem - počet uzavřených smluv v tis.	4 346	9 709	878	12 729
Účastníci mobilní sítě na 100 obyvatel	42,3	95,2	115,1	124,0
Krátké textové zprávy(SMS) odeslané v tis.	.	5 130 236	5 832 748	6 230 320
	Systémy kabelové televize			
Počet zásuvek systémů kabelové televize celkem	536 267	719 583	724 133	753 624
Počet zásuvek systémů kabelové televize na 100 obyvatel	5,2	7,1	7,1	7,3

<http://www.czso.cz/csu/2007edicniplan.nsf/publ/10n1-07-2007>
www.ctu.cz

Ceny

Růst či pokles cen v ekonomice měří cenové indexy. Porovnávají cenovou úroveň daného období s cenovou úrovní období zvoleného pro srovnání. Tím se zjistí změny například proti stejnému období předchozího roku či měsíce. Vývoj spotřebitelských cen zajímá každého, kdo nakupuje - jejich index měří míru inflace (zdražení). Je důležitý také při propočtu tzv. reálné mzdy (více v kapitolách o životní úrovni a zaměstnanosti). Cenová statistika však sleduje nejen ceny pro spotřebitele, ale i širší cenové spektrum.

Indexy cen výrobců (průměr roku 2000=100)



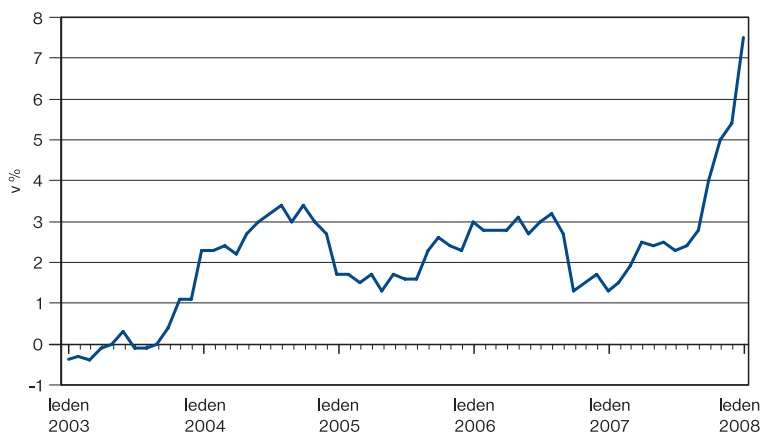
<http://www.czso.cz/csu/2007edicniplan.nsf/kapitola/10n1-07-2007-0800>

Proč jsou vlastně ceny tak důležité pro propočty statistiků? Souvisí s nimi totiž i vykazování celkové ekonomické výkonnosti země, a sice hrubého domácího produktu, jak plyne z tabulek a komentářů k této velmi významné makroekonomické veličině. Ten, jak už jsme uvedli, existuje ve své tzv. nominální či reálné podobě. K nominálnímu HDP statistici dospějí, když hodnotu nově vyrobeného zboží a poskytnutých služeb propočítávají z cen, za které se opravdu v daném období nakupovalo, z tzv. cen běžných. S HDP v reálné podobě je to složitější - měl by ukázat výkon ekonomiky za předpokladu, že by ceny zůstaly stejné. Měří tedy tento výkon přesněji.

Uvedme si příklad - a i když takto výpočet HDP nefunguje, je z něj patrné, jak může kouzlení s cenami pořádně zamíchat kartami. Když pekař upeče pět bočnicků chleba a jeden stojí 30 korun, je jejich celková hodnota 150 korun. Pokud je cena jednoho bočnicku 40 korun, celková hodnota výsledku jeho práce je 200 korun. Ale pekař přitom svůj výkon nezvýšil. Jen hodnota vlivem cen nominálně stoupla. A podobné je to i s nominálním a reálným vyjádřením velkých a obecných ekonomických veličin: jiný obraz ekonomiky dostaneme, pracujeme-li s výsledky očištěnými o vliv cen.

Co to však může být za sílu, která u takového počtu a druhů vyráběného zboží a poskytovaných služeb dokáže změřit jejich hodnotu za předpokladu, že by ceny nerostly? Není to Terminátor, ani Dominátor - je to deflátor...-) Pokud se s takovým pojmem někdy setkáte - a pro větší pochopení byste museli zřejmě studovat ekonomii - stačí vědět, že je to číslo udávající, o kolik procent se pohnuly ceny. V celé ekonomice nebo jen v zahraničním obchodě, u výrobců v průmyslu či v zemědělství, na pultech obchodů, prostě všude tam, kde se vyrábí a prodává nebo se poskytují služby. Deflátor očišťuje výsledek takovýchto ekonomických aktivit o vliv cen, aby bylo vidět, zda se ve skutečnosti například více vyrobilo. Náš pekař by pak musel vyrobit alespoň o jeden bočnick více, abychom mohli říci, že se jeho ekonomická výkonnost zvýšila.

Meziroční inflace leden 2003 - leden 2008



<http://www.czso.cz/csu/2007edicniplan.nsf/kapitola/10n1-07-2007-0800>



NÁRODNÍ HOSPODÁŘSTVÍ

Průměrné ceny zboží a služeb (reprezentantů) zařazených do spotřebního koše*)

v Kč

Druh zboží a služeb		1993	2000	2005	2006	2007
Potraviny a nealkoholické nápoje						
chléb konzumní kminový	kg	9,60	14,80	15,06	17,00	23,20
maso hovězí						
přední s kostí	kg	42,75	74,75	77,71	78,16	78,89
zadní bez kosti	kg	88,42	153,66	160,42	167,41	169,66
maso vepřové						
bůček	kg	51,11	71,51	65,09	63,49	61,91
pečené	kg	93,37	123,76	104,20	105,82	103,66
kuře kuchaň I. jakost	kg	50,75	61,65	51,60	44,30	61,47
šunkový salám	kg	.	129,62	114,23	115,26	113,99
filé mražené	kg	83,66	118,99	108,53	103,62	111,72
mléko polotučné	l	8,43	12,54	14,45	14,40	18,25
Eidamská cihla	kg	84,67	112,12	112,35	109,77	152,95
vejce čerstvá	kus	2,55	2,89	2,30	2,37	3,11
máslo čerstvé I. jakost	kg	78,32	91,00	108,80	103,57	146,50
pomeranče I. jakost	kg	.	25,69	26,17	25,94	25,59
banány žluté I. jakost	kg	.	25,98	34,20	28,61	29,22
brambory čerstvé pozdní	kg	3,54	7,02	6,80	15,60	9,73
cukr krystalový	kg	19,62	22,21	21,26	22,07	21,59
káva pražená zrnková (Standard)	100 g	13,60	11,92	6,46	7,61	8,00
čokoláda mléčná tabulková I. jakost	100 g	11,90	17,74	19,75	17,78	19,42
restaurační stravování - svičková na smetaně	1 porce	25,40	44,85	51,37	52,82	53,88
Alkoholické nápoje, tabák						
pivo 10° světlé lahvové	0,5 l	5,80	7,61	8,41	8,32	8,74
jakostní víno bílé	l	41,42	57,43	59,62	55,83	54,53
rum tuzemský tmavý	l	130,72	165,49	186,13	185,62	188,93
Tabák:						
Sparta light s filtrem	krabička	24,60	40,99	46,00	46,00	59,41
Petra s filtrem	krabička	.	39,10	44,00	44,00	57,00
Odivání a obuv						
pánská košile	1 ks	236,53	493,80	493,53	481,39	487,27
pánská vycházková obuv celoroční kožená	1 pár	750,92	1 326,62	1 427,46	1 412,02	1399,14
dámská vycházková obuv celoroční kožená	1 pár	655,24	1 148,80	1 280,12	1 289,02	1278,31
Doprava						
auto Škoda Favorit 136 L	1 ks	191 192
auto Škoda Felicia 135 Lx	1 ks	.	229 750	.	.	.
auto Škoda Fabia 1,2 HTP Classic	1 ks	.	.	261 915	265 800	.
auto Škoda Fabia II. 1,2 HTP Classic	1 ks	265 900
Bytové vybavení						
televizní přijímač barevný stolní	1 ks	13 336,34	10 631,27	6 126,10	9 560,40	8 566,52
digitální zvuková deska (CD nosič)	1 ks	.	422,37	354,15	346,30	327,48
Bydlení, voda, energie, paliva						
regulovaný nájem - byt I. kategorie						
- 3 obytné místnosti	měsíc	460,03	1 564,71	1 866,16	1 859,17	.
byt družstevní I. kategorie - 3 obytné místnosti	měsíc	460,63	763,07	1 216,10	1 318,66	1392,30
benzín automobilový 91 O special	l l	18,79	28,43	28,15	27,41	30,50
benzín automobilový natural 95 oktanu	l l	.	28,90	28,46	27,76	31,01
motorová nafta	l l	.	26,67	28,20	27,87	32,03
odvoz popela (poplatek za 110 l nádoby)	rok	496,09	1 252,14	1 502,92	1 527,19	1 552,52
vodné a stočné	m ³	.	31,50	44,46	46,34	50,42
elektrina (sazba D02)	kWh	1,64	2,61	3,42	3,56	.

*) průměrné ceny za jednotku v prosinci příslušného roku

<http://www.czso.cz/csu/2007edicniplan.nsf/kapitola/10n1-07-2007-0800>

Víte, že na to, abychom si mohli koupit rohlík, jsme museli v roce 2006 pracovat delší dobu, než v roce 1993? Ve srovnání s jiným zbožím uvedeným v tabulce jde však o extrém - u všech ostatních se totiž náš čas, vynaložený na to, abychom si mohli koupit vybrané zboží, zkrátil. Je to ukazatel zahrnující jak změny v průměrné mzdě, tak i v produktivitě, která se odráží v ceně výrobku. Proč myslíte, že v roce 2006 netrvalo rozhodně tak dlouho jako v roce 1993, abychom si vydělali na ledničku, ale u jiného zboží se potřebný čas zdaleka tak nezkrátil? Můžete si propočítat rozdíly.

Jak dlouho bylo třeba pracovat na nákup vybraných druhů výrobků

Název	Měřicí jednotka	Měr. jednotka	Roky	
			1993	2006
Chléb konzumní kminový	1 kg	1 kg	10 minut	9 minut
Pečivo pšeničné bílé	1 kg	1 kg	17 minut	21 minut
Vepřová pečeně s kostí	1 kg	1 kg	1 hodinu, 25 minut	58 minut
Vepřová kýta bez kosti	1 kg	1 kg	1 hodinu, 34 minut	1 hodinu, 1 minutu
Mléko polotučné trvanlivé	1 l	1 l	13 minut	7 minut
Máslo čerstvé 1. jakost	1 kg	1 kg	1 hodinu, 25 minut	58 minut
Čokoláda mléčná tabulková	100 g	100 g	12 minut	10 minut
Pivo výčepní světlé lahvové	0,5 l	0,5 l	10 minut	5 minut
Elektrická chladnička *)	1 ks	1 ks	3 týdny, 1 den, 5 hodin, 23 minut	1 týden, 4 dny, 1 hod, 13 min
Automatická bubnová pračka *)	1 ks	1 ks	1 měsíc, 3 týdny, 3 dny, 5 hod, 35 min	2 týdny, 2 dny, 4 hod, 15 min
Škoda Fabia 1,2 HTP Classic (40 kW) *)	1 ks	1 ks	.	1rok, 3 měsíce, 4 dny, 3 hod, 40 min
Škoda Favorit *)	1 ks	1 ks	1 rok, 4 měsíce, 3 týdny, 4 dny, 3 hod, 21 min	.
Benzin automobilový 91 O Special	1 l	1 l	19 minut	16 minut

*) V jednotlivých letech jsou uvedeny druhy, které se běžně prodávaly. Kvalitativně nejsou zcela srovnatelné.

Výzkum a vývoj

Výdaje na výzkum a vývoj rostou nejrychleji v podnikatelském sektoru, ale i - při podstatně menších objemech - v sektoru vyššího odborného a vysokého školství. V obou případech se v roce 2006 proti roku 2000 více než zdvojnásobily. Vláda však dala na vědu a výzkum jen o 31 % více. V úhrnu za ČR tak stouply tyto výdaje za léta 2000-2006 o 88 % na téměř 50 mld. korun. Jaké jsou podíly jednotlivých sektorů na financování vědy a výzkumu v ČR?

Výdaje na výzkum a vývoj v jednotlivých sektorech

v tis. Kč

	2000	2003	2005	2006
Podnikatelský sektor	15 881 873	19 667 916	27 208 641	33 023 287
Vládní sektor	6 707 036	7 524 888	7 888 802	8 755 073
Sektor vyššího odborného a vysokého školství	3 763 980	4 921 630	6 907 467	7 918 332
Neziskový sektor sloužící domácnostem	134 357	132 162	193 514	203 578
Celkem	26 487 246	32 246 596	42 198 423	49 900 270

Projekt ČESKÁ HLAVA

www.ceskahlava.cz

Projekt na podporu vědecké a technické inteligence Česká hlava, s jistou nadsázkou jakási národní Nobelova cena, byl vyhlášen v březnu 2002 a jeho smyslem je popularizovat vědu. Zájem o práci ve výzkumu, a to jak základním, tak aplikovaném, v České republice neustále klesá. Jedním z důvodů je i malý společenský kredit, který tyto profese mají. Zároveň vědecká a technická vzdělanost české populace roste neuspokojivým tempem, což může být v budoucnu brzdou rychlejšího ekonomického a sociálního rozvoje země. Smyslem projektu Česká hlava je vytvářet povědomí, že Česká republika může prosperovat jenom tehdy, dokáže-li vychovávat nové akademiky Heyrovské a profesory Wichterle a bude je umět materiálně a společensky ocenit.

VÍTĚZNÍ LAUREÁTI 6. ročníku soutěže Česká hlava 2007

NÁRODNÍ CENA VLÁDY ČR

Prof. RNDr. Antonín Holý, DrSc.

Ústav organické chemie a biochemie AV ČR

Ocenění za návrh a syntézu acyklických nukleosidů

INVENCE, cena Škody Auto a.s.

Ing. Miroslav Bleha, CSc, Ing. Luboš Novák, CSc.

Ústav makromolekulární chemie AV ČR, v.v.i. a MEGA a.s.

Ocenění za vývoj ionexových membrán a využití membránových procesů v ekologických a výrobních aplikacích

PATRIA, cena Unipetrolu a. s.

Prof. MUDr. Jiří Městecký, DrSc.

University of Alabama at Birmingham (USA)

Ocenění za významné objevy v oblasti mukózní imunity

INDUSTRIE

Výzkumný ústav geodetický, topografický a kartografický, v.v.i. Zdíby

Ocenění za nové webové technologie pro zpracování geometrického plánu

DOCTORANDUS, cena Siemens za inovativní přístup

Mgr. Aleš Benda, Ph.D.

ÚFCH J. Heyrovského AV ČR, v.v.i.

Ocenění za vývoj, implementace a aplikace nových fluorescenčních mikroskopických technik

GAUDEAMUS

MgA. Suzanna Hlinka

Akademie der Musischen Kuenste Bern, HAMU

Ocenění za magisterskou práci na téma Matematika a hudba v souvislostech

NADĚJE, cena Poštovní spořitelny

Ondřej Mikšík

4. ročník gymnázia Kroměříž

Ocenění za praktické využití metod digitálního zpracování obrazu

MEDIA

RNDr. Václav Cílek, CSc.

Geologický ústav AV ČR, v.v.i.

Ocenění za popularizaci vědy

Kvízové otázky

1. Jak dlouho musel průměrně pracovat občan ČR v roce 2006, aby si mohl koupit tabulku mléčné čokolády?
2. Ve kterém průmyslovém odvětví pracovalo v roce 2005 nejvíce osob?
3. Který kraj se podílel na celkovém HDP (hrubý domácí produkt) České republiky v roce 2006 nejméně a který nejvíce?
4. Kolik bylo v roce 2006 dokončeno bytů v novostavbách?
5. U kterého druhu zboží byl v roce 2006 zaznamenán vývoz 762 963 kusů?
6. Kolik tun bavlny se dovezlo do ČR v roce 2005?
7. Kolik cizinců, kteří přijeli do České republiky, se ubytovalo v hromadných ubytovacích zařízeních cestovního ruchu za rok 2006?
8. Který stát byl v roce 2006 největším obchodním partnerem České republiky?
9. Rozdíl mezi hodnotou vývozu a dovozu označujeme jako.....
 a) obchodní balance b) obchodní rovnováha c) obchodní bilance
10. Které z potravin byly v roce 2006 levnější než v roce 1993?
11. Kolik sms zpráv bylo celkem posláno za rok 2006?
12. Který zdroj výroby elektřiny v ČR byl v roce 2006 nejvýznamnější?

Správné odpovědi najdete na konci publikace.

Doplňovačka

V tabulce "Výroba vybraných výrobků" z této kapitoly najdete položku a postupně zapisujete do řádků:

- a) tu, které se v r. 2006 vyrobilo 56 733 tis. litrů a zapiš první 4 písmena.
- b) tu, které se v r. 1993 vyrobilo 108 335 tun a zapiš první slovo.
- c) tu, které se v r. 2006 vyrobilo za 121 mil. Kč a zapiš první slovo.
- d) tu, které se v r. 2005 vyrobilo 5 049 tis. kusů a zapiš první slovo.
- e) tu, které se v r. 2006 vyrobilo 4 216 tis. m² a zapiš první slovo.
- f) tu, které se v r. 2005 vyrobilo 103 273 kusů a zapiš první slovo.
- g) tu, které se v r. 2000 vyrobilo 188 413 kusů a zapiš druhé slovo.

a)								
b)								
c)								
d)								
e)								
f)								
g)								

Tajenku najdete na konci publikace.

