

3. Ekonomický vývoj

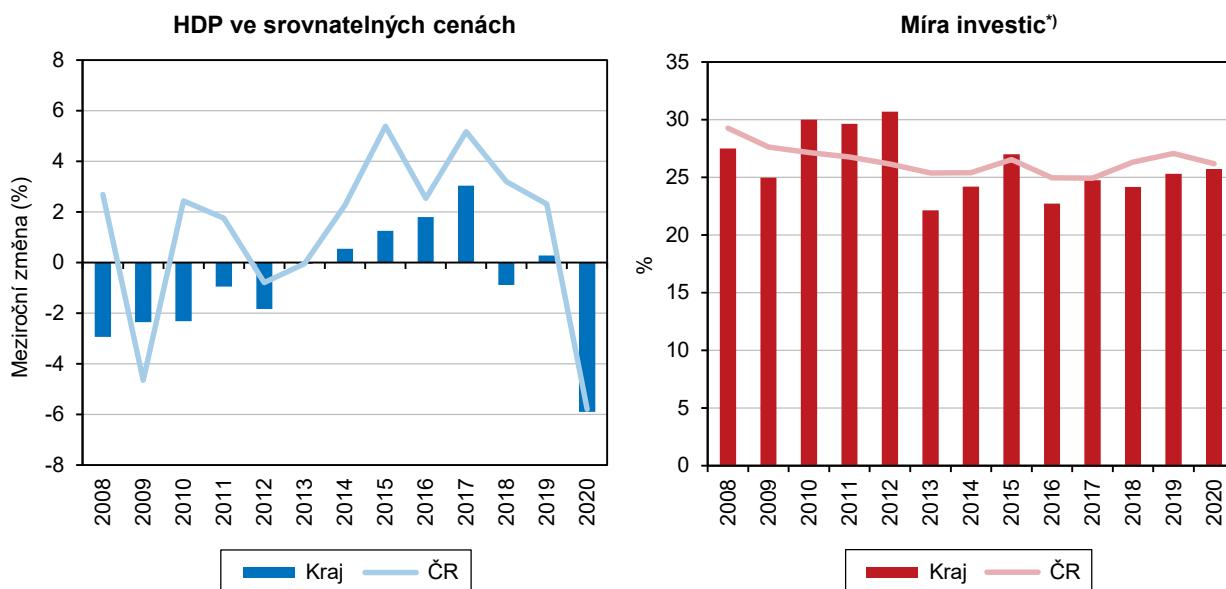
Makroekonomický rámec

HDP v našem kraji vykázal poprvé po sedmi letech meziroční pokles.

Makroekonomická data v krajském členění s údaji za rok 2021 budou k dispozici až na konci roku 2022, proto je hodnocení vývoje kraje omezeno rokem 2020. Regionální hrubý domácí produkt v běžných cenách (HDP) v Karlovarském kraji vykazoval dlouhodobě (až do roku 2009) meziroční nárůst, poté následovalo několik let stagnace či mírného poklesu a v roce 2014 opět zaznamenal poprvé mírný nárůst oproti minulému roku a tento růstový trend pokračoval až do roku 2019. Naopak v roce 2020 došlo poprvé po sedmi letech k meziročnímu poklesu HDP, a to o 2,4 % na 97 681 mil. Kč. Podíl kraje na tvorbě HDP v rámci České republiky činil 1,7 %, což je nejnižší podíl ze všech regionů ČR. Tento podíl se navíc postupně snižuje a za posledních deset let tak došlo k jeho poklesu o 0,3 procentního bodu. Nejvíce se na tvorbě HDP České republiky podílí Hl. město Praha (27,0 %), dále pak Středočeský kraj (11,6 %), Jihomoravský kraj (10,8 %) a kraj Moravskoslezský (8,7 %).

Graf 3.1. Hrubý domácí produkt a míra investic v Karlovarském kraji a ČR

Zdroj: ČSÚ



^{*)} podíl tvorby hrubého fixního kapitálu na hrubém domácím produktu

Hodnota HDP na 1 obyvatele je dlouhodobě nejnižší mezi kraji ČR.

Velmi podobný byl i vývoj hrubého domácího produktu v běžných cenách na jednoho obyvatele. Jeho hodnota činila v roce 2020 v Karlovarském kraji celkem 332 037 Kč, což představuje meziroční pokles o 2,2 %. Hrubý domácí produkt na jednoho obyvatele doznal pokles ve většině regionů ČR s výjimkou Kraje Vysočina, Pardubického, Královéhradeckého a Jihomoravského kraje. V našem regionu bylo toto snížení čtvrté nejvyšší mezi všemi kraji a průměr ČR převyšovalo o 0,2 procentního bodu. Dlouhodobě platí, že hodnota HDP na 1 obyvatele v Karlovarském kraji je nejnižší mezi kraji ČR.

Produktivita práce doznala meziroční nárůst.

Produktivita práce, vyjádřená přepočtem regionálního HDP v běžných cenách na jednoho zaměstnaného, dosáhla v Karlovarském kraji v roce 2020 hodnoty 752,0 tis. Kč, což je o 31,1 tis. Kč (o 1,0 %) více než v předcházejícím roce. Produktivita práce ve srovnání s předcházejícím rokem doznala nárůst v celé ČR, ve všech regionech se pohybovala shodně okolo 1,0 %.

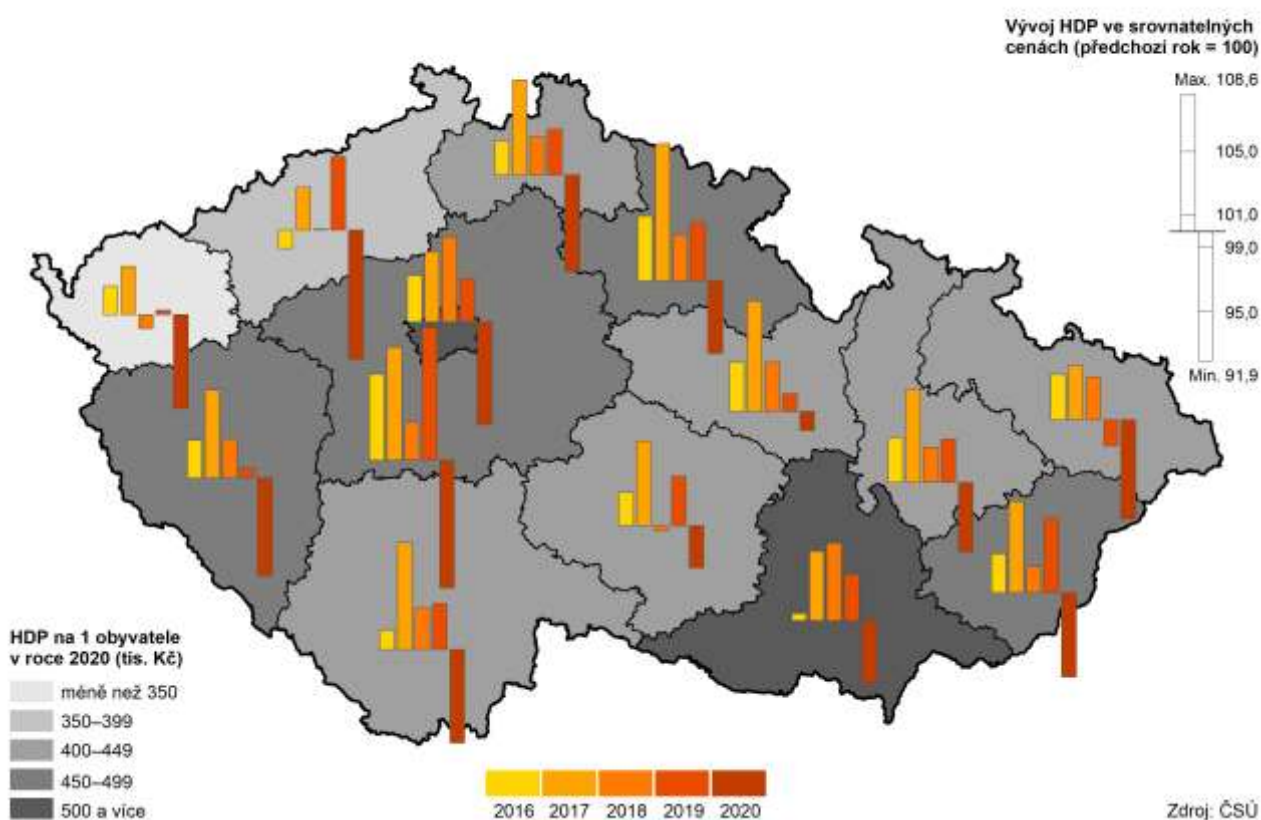
Také v celé ČR se meziročně produktivita práce zvýšila o 1,0 %, tedy zhruba stejně jako v Karlovarském kraji. Nárůst produktivity práce v našem kraji je dán tím, že regionální hrubý domácí produkt klesal v roce 2020 pomaleji než zaměstnanost.

Hrubá přidaná hodnota po několika letech růstu poprvé vykazovala meziroční pokles.

Hodnota hrubé přidané hodnoty (HPH) v Karlovarském kraji vykazovala od roku 1995 dlouhodobý rostoucí trend, po meziročním poklesu v letech 2010 a 2012 následovalo několik let pravidelného růstu. V roce 2020 poprvé od roku 2013 doznala její hodnota meziroční pokles, a to o 1,7 % (na 88 882 mil. Kč).

V celorepublikovém srovnání se HPH v roce 2020 snížila v osmi regionech ČR. V našem kraji byl tento pokles pátý největší po Ústeckém a Středočeském kraji, Hl. městě Praze a Moravskoslezském kraji a pohyboval se 0,7 procentního bodu pod celorepublikovým průměrem.

Regionální hrubý domácí produkt v krajích v letech 2016 až 2020



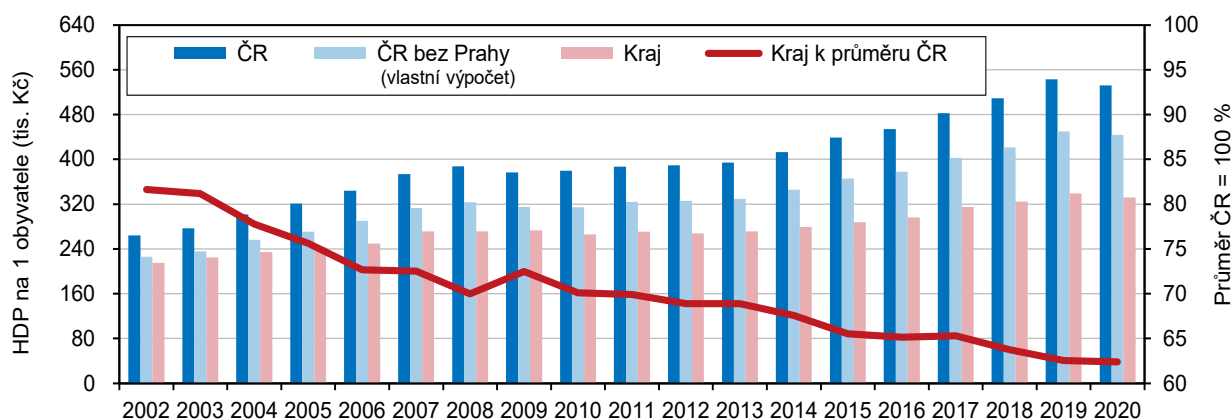
Podíl primárního sektoru na tvorbě HPH zaznamenal nepatrný meziroční nárůst.

Zastoupení primárního sektoru (zemědělství, lesnictví a rybolov) na tvorbě HPH mělo v kraji dlouhodobě klesající tendenci až do roku 2008, kdy dosáhlo svého dosavadního minima, v následujících letech vykazoval podíl primárního sektoru pravidelně každoroční nárůst až do roku 2014. Následovalo pět let pravidelného poklesu a v roce 2020 se po několika letech podíl primárního sektoru na tvorbě HPH kraje opět nepatrně meziročně zvýšil. Na tvorbě HPH byl zastoupen 2,4 %, což je o 0,1 procentního bodu více než v předcházejícím roce a zároveň o 0,3 procentního bodu více, než dosáhl republikový průměr (2,1 %).



Graf 3.2. Hrubý domácí produkt na 1 obyvatele v Karlovarském kraji a České republice

Zdroj: ČSÚ

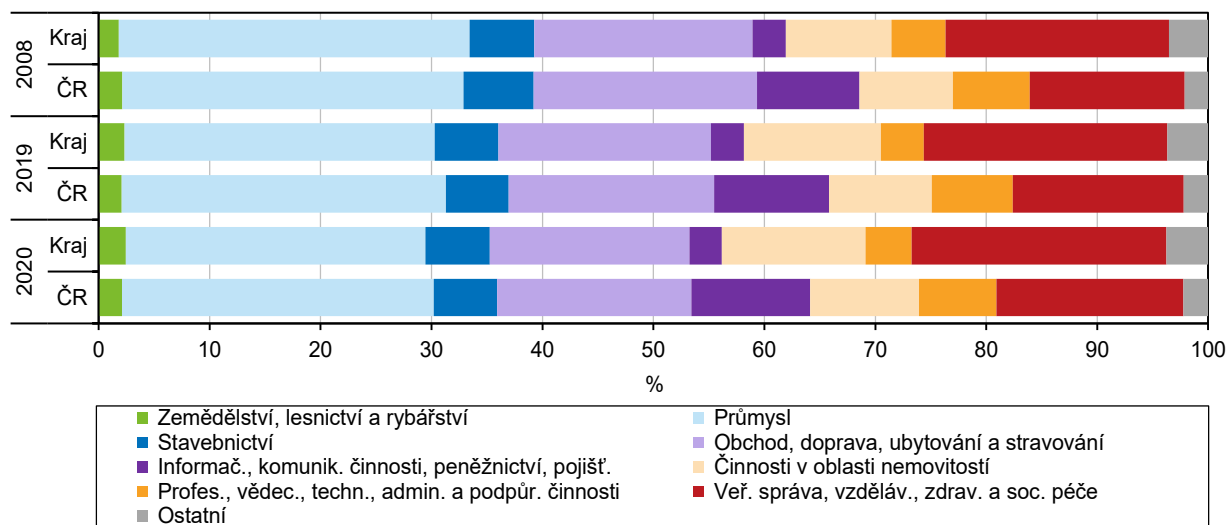


Nejvyšší podíl na tvorbě HPH má tradičně terciární sektor.

Podíl sekundárního sektoru (těžba a dobývání, průmysl, stavebnictví) se na tvorbě HPH v kraji v roce 2020 oproti minulému roku snížil o 0,9 procentního bodu na 32,8 % a byl tak o 1 procentní bod nižší než republikový průměr. Nejvyšší podíl na tvorbě HPH vykazuje dlouhodobě terciární sektor (obchod, služby, doprava a skladování, ubytování, stravování, veřejná správa, informační a komunikační činnosti, vzdělávání atd.). V roce 2020 činil tento podíl 64,8 % a meziročně tak zaznamenal nárůst o 0,8 procentního bodu.

Graf 3.3. Odvětvová struktura hrubé přidané hodnoty v Karlovarském kraji a ČR

Zdroj: ČSÚ



Místní rozpočty

Celkové příjmy místních rozpočtů meziročně opět stouply...

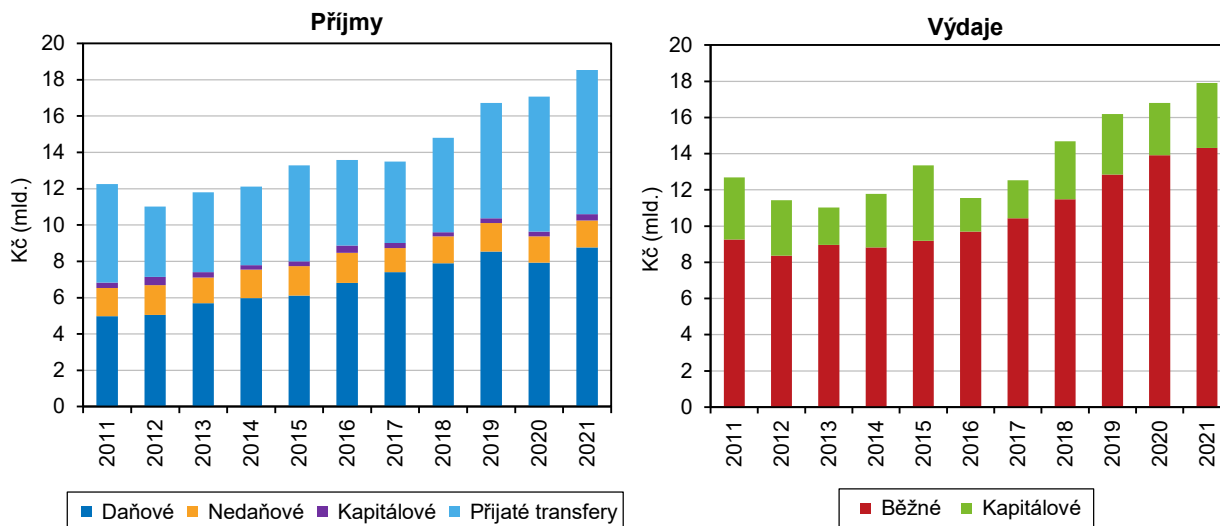
Celkové příjmy Karlovarského kraje, obcí a dobrovolných svazků obcí po konsolidaci v roce 2021 činily 18 535 mil. Kč, ve srovnání s předcházejícím rokem tak došlo k jejich navýšení, a to o 8,6 %. V posledních letech můžeme pozorovat, že se příjmy kraje, obcí a dobrovolných svazků obcí navyšovaly, od roku 2012 došlo k jejich nárůstu dokonce o 68,3 %.

...stejně jako celkové výdaje.

Ve stejném období se zvyšovaly i výdaje, v roce 2021 došlo k jejich meziročnímu nárůstu o 6,5 % (na 17 899 mil. Kč). Od roku 2012 vzrostly výdaje místních rozpočtů více než o polovinu (navýšení o 56,6 %). Většinu celkových výdajů (79,9 %) tvořily výdaje běžné, jako jsou platy zaměstnanců, povinné pojistné, nákup materiálu atd. Ve sledovaném roce 2021 převyšovaly celkové příjmy místních rozpočtů celkové výdaje o 636 mil. Kč.

Graf 3.4. Příjmy a výdaje místních rozpočtů v Karlovarském kraji (po konsolidaci)

Pramen: Ministerstvo financí



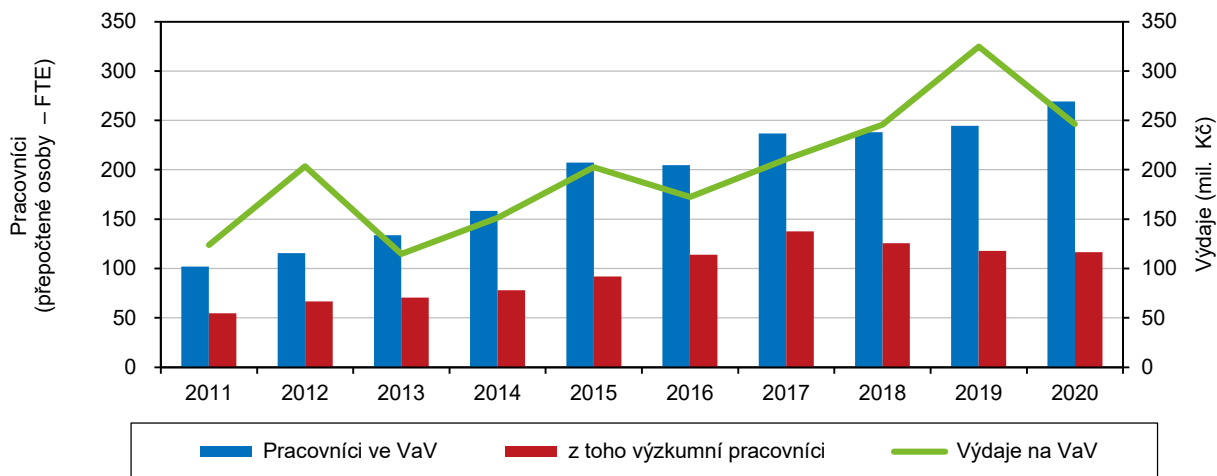
Věda, IT

Počet pracovníků ve vědě a výzkumu se meziročně zvýšil.

Poslední dostupná data z oblasti výzkumu a vývoje máme k dispozici za rok 2020, proto se při hodnocení vývoje zaměříme pouze na tento rok. Počet zaměstnanců výzkumu a vývoje v průběhu let 2001–2010 v Karlovarském kraji kolísal. Od roku 2011 však již vykazuje počet těchto zaměstnanců rostoucí tendenci. V roce 2020 působilo v Karlovarském kraji celkem 269 těchto pracovníků, tedy o 24 (tj. o 10,1 %) více než v předešlém roce.

Graf 3.5. Pracovníci ve výzkumu a vývoji a výdaje na výzkum a vývoj v Karlovarském kraji

Zdroj: ČSÚ



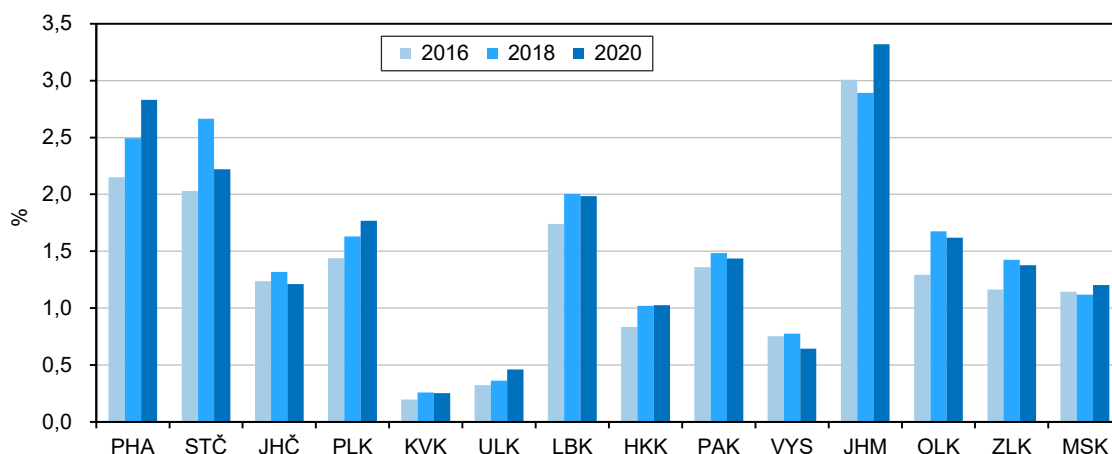
V mezikrajském srovnání došlo meziročně k navýšení počtu pracovníků ve vědě a výzkumu v polovině krajů ČR, v Karlovarském kraji byl tento nárůst nejvyšší. V celé ČR se počet těchto pracovníků oproti minulému roku zvýšil o 2,2 %, což je o 8 procentních bodů méně než v našem kraji.

Počet výzkumných pracovníků se meziročně mírně zvýšil.

Z celkového počtu zaměstnanců výzkumu a vývoje v našem kraji bylo 43,3 % výzkumných pracovníků. Ve srovnání s rokem 2019 se tak podíl těchto pracovníků snížil, a to o 4,9 procentního bodu. Pouze 13,8 % všech výzkumných pracovníků tvořily v roce 2020 ženy. Výzkumných pracovníků bylo v tomto roce v kraji celkem 16, jejich počet se tak meziročně zvýšil o 2, tedy o 15 %.

Graf 3.6. Podíl výdajů na výzkum a vývoj na regionálním HDP podle krajů

Zdroj: ČSÚ



Výdaje na vědu a výzkum zaznamenaly meziroční pokles zhruba o čtvrtinu.

Výše výdajů na vědu a výzkum je jedním z důležitých faktorů ovlivňujících rozvoj společnosti daného regionu. Pozitivním zjištěním je, že výdaje na vědu a výzkum rok od roku rostou a výjimkou není ani Karlovarský kraj, ve kterém rovněž vykazují z dlouhodobého hlediska stoupající tendenci. V roce 2020 však zaznamenaly výdaje na vědu a výzkum v našem regionu po několika letech růstu významný meziroční pokles, a to o 24,1 % na 246,4 mil. Kč.

V mezikrajském srovnání vykázaly výdaje na výzkum a vývoj v roce 2020 ve srovnání s předcházejícím rokem pokles v devíti regionech ze čtrnácti. V Karlovarském kraji byl tento pokles dokonce nejvyšší. Stále platí, že podíl výdajů na vědu a výzkum v Karlovarském kraji je nejnižší ze všech regionů ČR (pouze 0,2 % z celkového objemu investic do vědy a výzkumu).

Po karlovarském regionu se snížily výdaje na vědu a výzkum meziročně nejvíce ve Středočeském kraji a Kraji Vysočina (shodně o 12,2 %) a dále pak v Jihočeském kraji (o 10,5 %). Naopak nejvyšší nárůst objemu investic do této oblasti zaznamenal v roce 2020 Jihomoravský kraj (o 8,7 %) a Hl. město Praha (o 8,3 %). V celé ČR došlo ve sledovaném roce k mírnému nárůstu výdajů na výzkum a vývoj o 1,6 %.

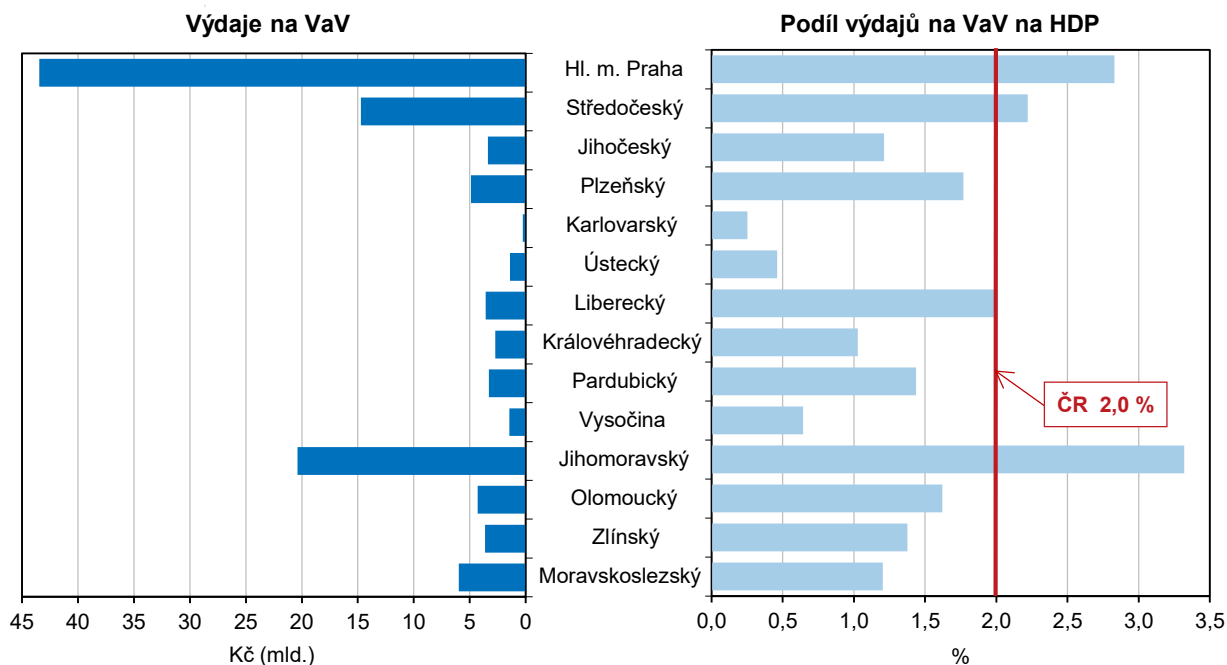
Věda a výzkum jsou financovány především podnikatelským sektorem.

Na financování vědy a výzkumu Karlovarského kraje se dlouhodobě podílí především podnikatelský sektor. V roce 2020 finančně podpořili podnikatelé tuto oblast částkou 207,8 mil. Kč, jde o 84,3 % všech výdajů vynaložených na vědu a výzkum v Karlovarském kraji. Oproti roku 2019 se však výdaje podnikatelského sektoru do vědy a výzkumu v našem kraji poměrně významně snížily, a to o 79,2 mil. Kč, tj. o 27,6 %. Z veřejného rozpočtu byla na financování vědy a výzkumu poskytnuta částka

13,4 mil. Kč. Určitá částka bývá obvykle poskytnuta také ze zahraničních zdrojů a v roce 2020 tak investovali zahraniční investoři na podporu vědy a výzkumu karlovarského regionu celkem 25,3 mil. Kč.

Graf 3.7. Výdaje na výzkum a vývoj podle krajů v roce 2020

Zdroj: ČSÚ



Nejnižší podíl výdajů VaV na HDP v mezikrajském srovnání.

Karlovarský kraj se dlouhodobě vyznačuje nejnižším podílem výdajů na vědu a výzkum a současně nejnižším podílem těchto výdajů na celkovém hrubém domácím produktu. V roce 2020 se náš region podílel těmito výdaji na HDP České republiky pouze 0,3 %, tedy nejméně ze všech krajů ČR. Podobně jako Karlovarský kraj je na tom i kraj Ústecký, kterému s podílem 0,5 % patří v mezikrajském srovnání druhé nejnižší místo pomyslného žebříčku. Naopak regionem s nejvyšším podílem výdajů VaV na HDP se stal Jihomoravský kraj (3,3 %) následovaný Hl. městem Prahou (2,8 %) a Středočeským krajem (2,2 %).

Podíl domácností vybavených osobním počítačem se meziročně zvýšil...

Ze statistik o využívání informačních a komunikačních technologií vyplývá, že tyto technologie se čím dál více stávají nedílnou součástí našich životů. V Karlovarském kraji bylo v roce 2020 vybaveno osobním počítačem celkem 76,4 % všech domácností. Ve srovnání s předchozím obdobím se tak jejich podíl zvýšil o 0,6 procentního bodu. Meziroční navýšení zaznamenalo devět regionů ČR.

Zaměříme-li se na všechny regiony ČR, zjistíme, že nejvyšší nárůst podílu domácností vybavených stolním počítačem byl evidován v Olomouckém kraji (o 2,7 procentního bodu). V mezikrajském srovnání je podíl domácností vybavených osobním počítačem v Karlovarském kraji třetí nejnižší po Ústeckém a Olomouckém kraji a na hodnotu republikového průměru nedosahuje o 2,1 procentního bodu.

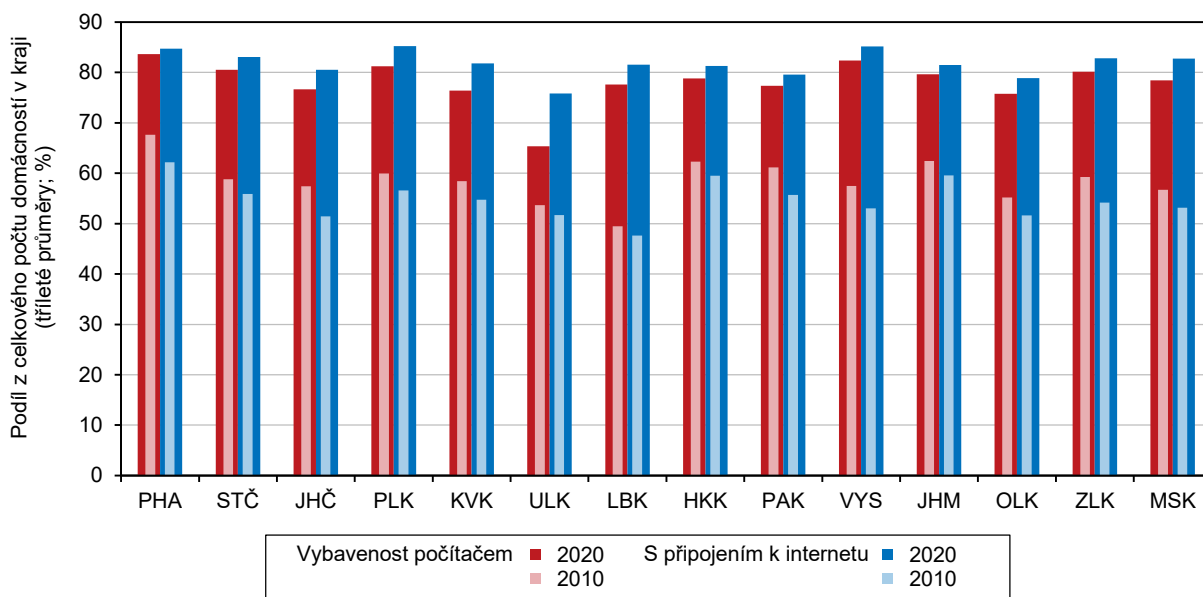
...stejně jako podíl domácností s připojením na internet.

Dlouhodobě pokračuje růstový trend podílu domácností připojených na internet. V roce 2020 bylo v Karlovarském kraji připojeno 81,8 % domácností, přičemž všechny používaly vysokorychlostní internet. Rostoucí trend lze sledovat ve všech regionech ČR.



Graf 3.8. Domácnosti vybavené osobním počítačem a s připojením k internetu podle kraje

Zdroj: ČSÚ

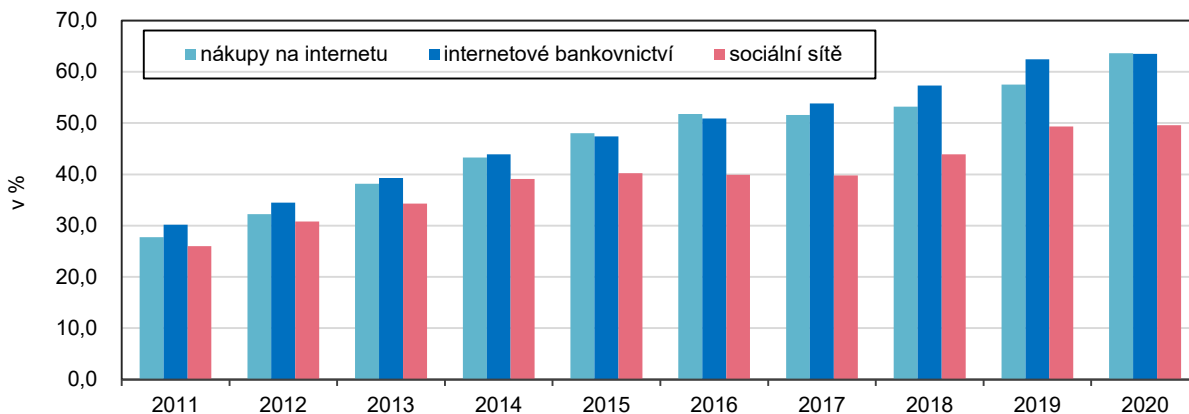


Nákupy přes internet jsou čím dál oblíbenější...

Obyvatelé Karlovarského kraje ve věku 16 a více let stále více využívají možnosti nákupu zboží či služeb přes internet. Tímto způsobem v roce 2020 nakoupilo 63,6 % osob starších 16 let. Přestože jde o šestý nejnižší podíl mezi regiony ČR, lze očekávat, že obliba této formy nákupu bude narůstat, a to napříč všemi regiony. Za posledních deset let se podíl osob ve věku 16 a více let nakupujících přes internet zvýšil v Karlovarském kraji téměř o 36 procentních bodů a na republikový průměr nedosahuje pouze o 1 procentní bod. Nejčastěji nakupovali na internetu lidé v Hl. městě Praze (73,4 %), naopak nejméně obyvatelé Ústeckého kraje (55,8 %).

Graf 3.9. Jednotlivci nakupující na internetu, používající internetové bankovníctví a sociální sítě v Karlovarském kraji v letech 2011 až 2020

Zdroj: ČSÚ



...stejně jako internetové bankovníctví.

Rostoucí trend vykazuje také využití internetového bankovníctví jednotlivci. V roce 2020 využívalo internetové bankovníctví 63,5 % jednotlivců Karlovarského kraje starších 16 let, za posledních deset let se tak jejich podíl zvýšil dokonce o 33 procentních bodů. Téměř polovina osob starších 16 let (49,6 %) v našem kraji využívá internet k přístupu na sociální sítě, tento podíl se meziročně zvýšil jen velmi mírně, a to o 0,3 procentního bodu. Jedná se o nejnižší podíl uživatelů sociálních sítí mezi všemi regiony ČR a zároveň

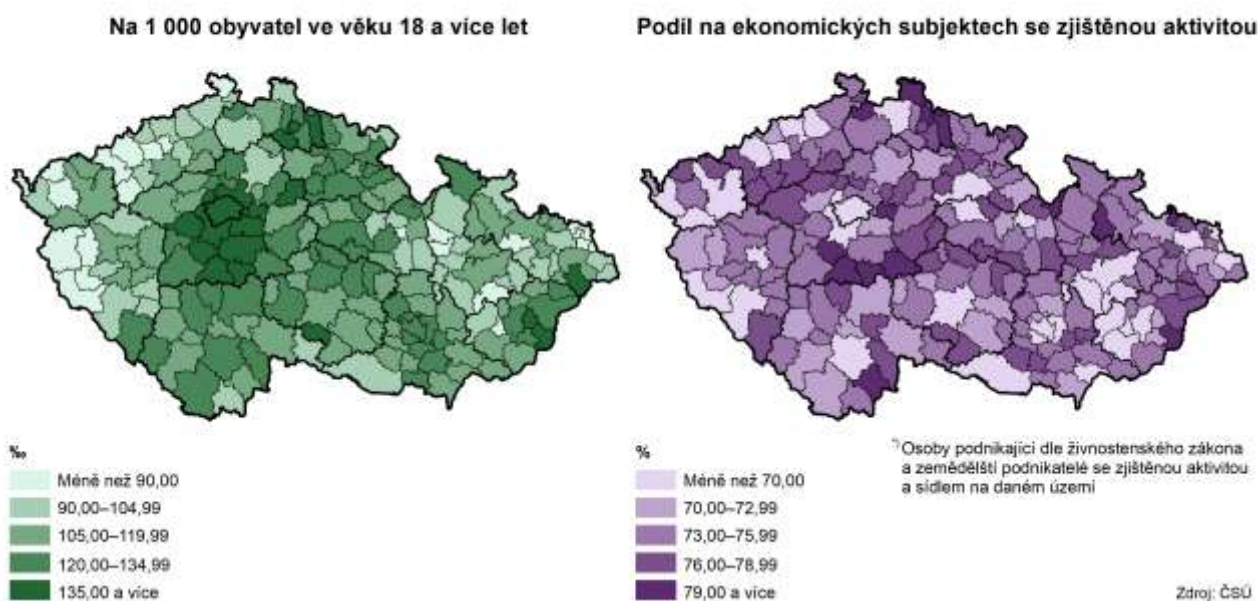
o jediný region, kde těchto uživatelů bylo méně než 50 %. Mezi uživateli sociálních sítí ve věku 25–64 let byli v našem kraji ze dvou třetin zastoupeni vysokoškoláci (66,6 %) a středoškolské vzdělání dokončilo 59,6 % těchto uživatelů.

Ekonomické subjekty

Počet ekonomických subjektů v kraji se meziročně prakticky nezměnil.

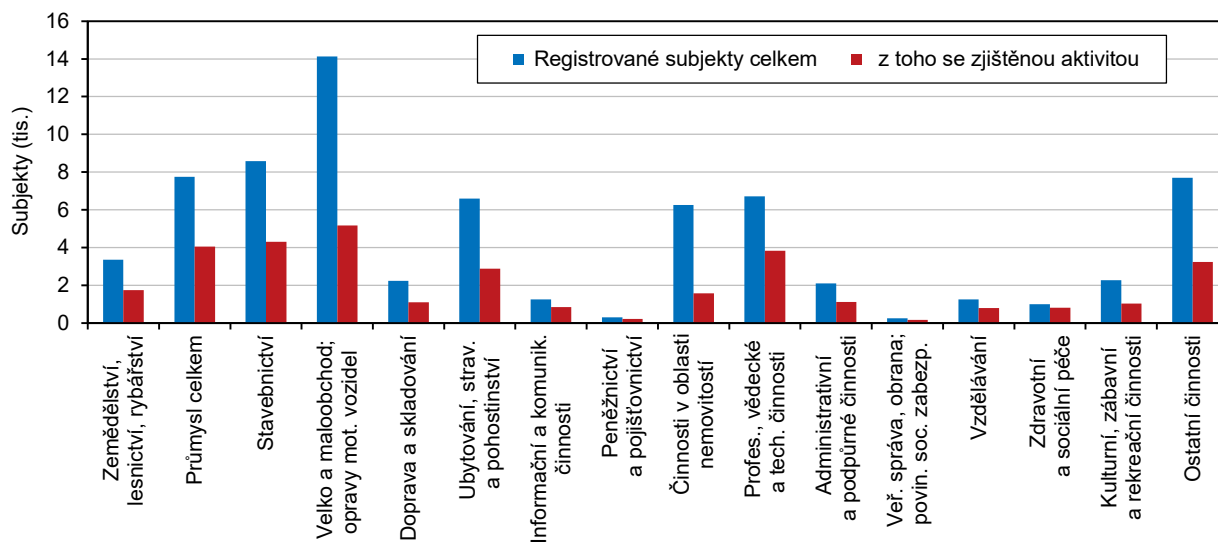
Ke konci roku 2021 mělo v Karlovarském kraji registrováno své sídlo 74 009 ekonomických subjektů, meziročně se tak jejich počet prakticky nezměnil. Z tohoto počtu bylo 33 380, tj. 45,1 % ekonomických subjektů se zjištěnou aktivitou. Je třeba mít na paměti, že vlivem zpřesnění dat podle Registru osob, ke kterému došlo v roce 2012, nejsou údaje od roku 2013 plně srovnatelné se staršími roky.

Soukromí podnikatelé¹⁾ ve správních obvodech obcí s rozšířenou působností k 31. 12. 2021



Graf 3.10. Ekonomické subjekty podle převažující ekonomické činnosti v Karlovarském kraji k 31. 12. 2020 (subjekty s uvedenou činností)

Zdroj: ČSÚ



Více než dvě třetiny ekonomických subjektů jsou živnostníci.

Více než dvě třetiny registrovaných ekonomických subjektů (70,4 %) podnikaly dle živnostenského zákona. Většina ekonomických subjektů (91,9 %) neměla zaměstnance nebo o nich nebyl tento údaj znám. Podle převažující činnosti CZ-NACE zauímají nejvyšší podíl v kraji ekonomické subjekty podnikající v oblasti velkoobchodu, maloobchodu, oprav a údržby motorových vozidel (19,1 %).

Nejvyšší podíl ekonomických subjektů působících v oblasti cestovního ruchu v celé ČR.

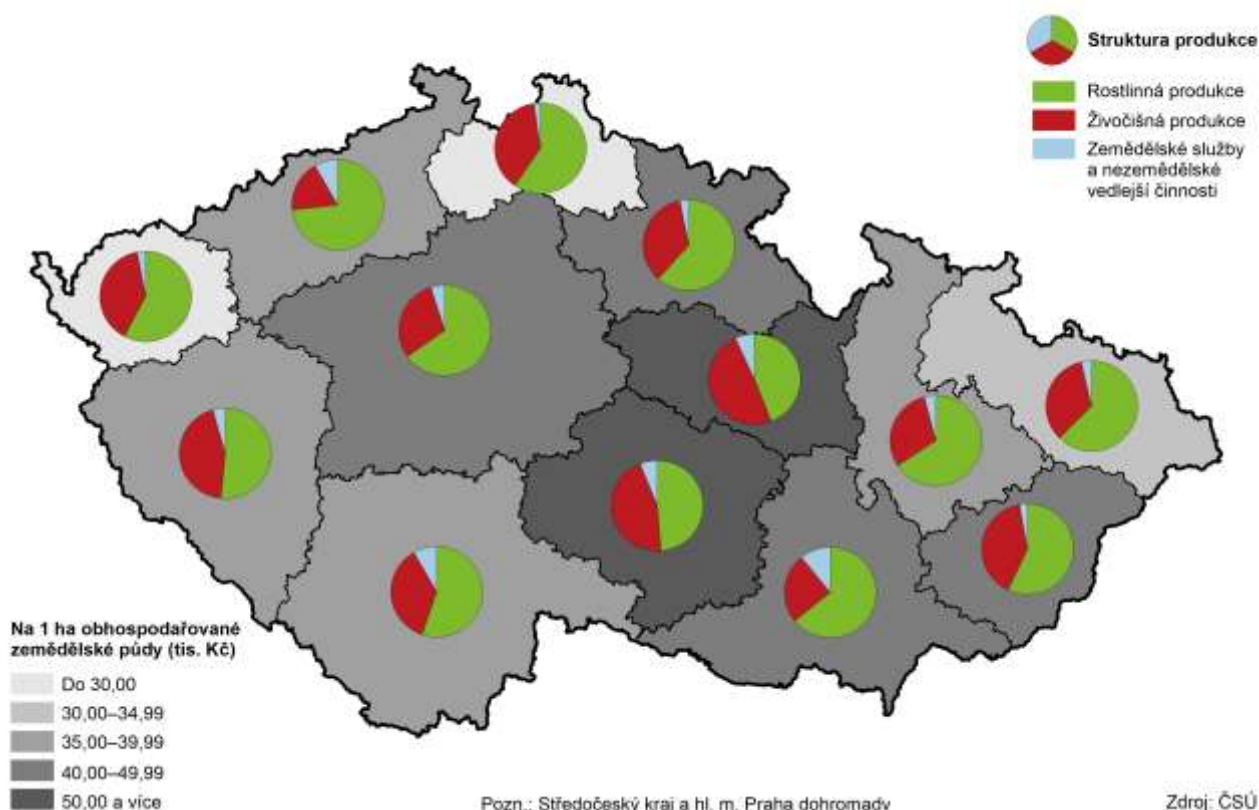
Ekonomické subjekty působící v oblasti ubytování, stravování a pohostinství činí v Karlovarském kraji 8,9 % všech ekonomických subjektů, což představuje nejvyšší podíl ze všech krajů ČR a ve srovnání s republikovým průměrem je tento podíl vyšší o 3,6 procentního bodu.

Zemědělství

Zemědělská produkce v roce 2020 meziročně vzrostla.

Poslední data, která máme k dispozici o zemědělské produkci, jsou semidefinitivní výsledky za rok 2020. Zemědělská produkce v Karlovarském kraji vykazuje dlouhodobě rostoucí tendenci, pouze v roce 2015 zaznamenala poprvé od roku 2009 meziroční snížení. V roce 2020 pak zemědělská produkce kraje doznala meziroční nárůst o 8,2 % a dosáhla hodnoty 2 234 mil. Kč. Na celkové zemědělské produkci ČR se náš kraj přitom podílí pouze 1,5 %. Rostlinná produkce činila 57,7 % celkové zemědělské produkce, živočišná produkce se podílela 39,2 %. V roce 2020 přitom podíl rostlinné produkce doznal mírný nárůst na úkor produkce živočišné.

Produkce zemědělského odvětví v krajích v roce 2020



Dlouhodobě nejnižší zemědělská produkce na 1 hektar obhospodařované půdy.

V přepočtu na 1 hektar obhospodařované půdy je celková zemědělská produkce kraje dlouhodobě nejnižší ze všech regionů ČR, v roce 2020 činila její hodnota 23 tis. Kč. Nejvyšší hodnotu obhospodařované půdy na 1 hektar vykazaly v roce 2020 Pardubický kraj a Kraj Vysočina, tyto dva regiony jsou zároveň jedinými v celé ČR, kde zemědělská

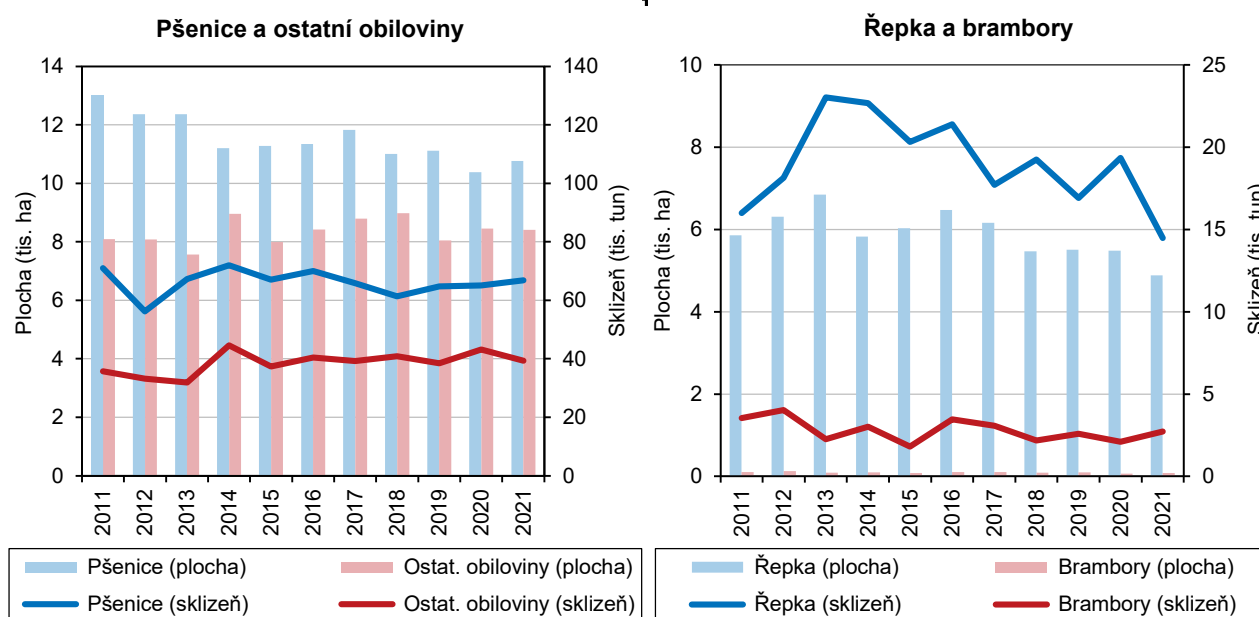
produkce na 1 ha obhospodařované půdy převyšovala 50 tis. Kč (53,9 tis. Kč, resp. 50,4 tis. Kč).

V roce 2021 bylo v Karlovarském kraji obhospodařováno 97 541 ha zemědělské půdy, oproti předchozímu období tak doznala mírný meziroční nárůst o 1,0 %. Plocha zemědělské obhospodařované půdy se dlouhodobě příliš nemění a změny, ke kterým meziročně dochází, jsou minimální. Více než třetinu obhospodařované půdy v kraji tvoří orná půda (35 463 ha).

Ve srovnání s minulým rokem došlo v kraji ke zvýšení osevních ploch pšenice, ovsa, luskovin a brambor, u luskovin a brambor přitom činilo toto navýšení téměř jednu čtvrtinu. Naopak osevní plochy ječmene, žita, olejnin a řepky zaznamenaly meziroční pokles, přičemž nejvíce se snížila osevní plocha žita, a to o 17,8 %.

Graf 3.11. Sklizeň a sklizňové plochy vybraných plodin v Karlovarském kraji

Zdroj: ČSÚ



Hektarové výnosy obilovin i většiny sledovaných zemědělských plodin zaznamenaly meziroční pokles.

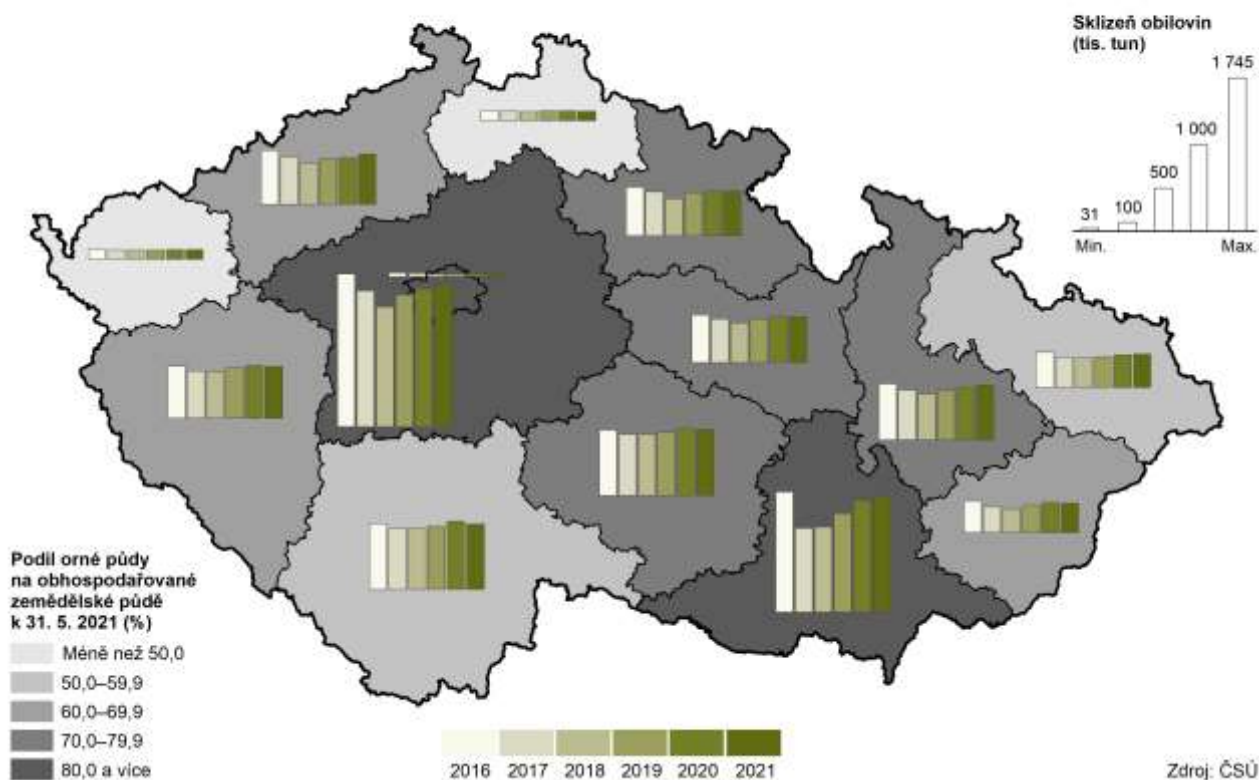
Na celkové osevní ploše obilovin 19,2 tis. ha se v roce 2021 sklídilo 106,1 tis. tun obilovin, což ve srovnání s předchozím rokem představuje pokles o 1,9 %. Hektarové výnosy obilovin tak vykázaly meziroční pokles o 3,5 %. Průměrný hektarový výnos obilovin tak dosáhl 5,56 t/ha. Podobně jako hektarové výnosy obilovin zaznamenaly pokles i výnosy většiny sledovaných zemědělských plodin, např. kukuřice, luskovin, olejnin, řepky. Meziroční navýšení výnosu naopak vykázaly brambory, pícniny na orné půdě a trvalé travnaté porosty.

Omezování chovu prasat v kraji.

Ze soupisů hospodářských zvířat, které jsou každoročně sestavovány k 1. 4. daného roku, vyplývá, že zemědělci v kraji výrazně omezili chov prasat. V období posledních dvaceti let se počet prasat snížil o více než dvě třetiny, svého minima pak dosáhl v roce 2012, kdy jejich počet činil 1 646. V několika posledních letech počet prasat v kraji kolísá, v roce 2021 chovali zemědělci v našem kraji 16 638 prasat, tj. o 1,2 % více než v předešlém roce.



Sklizně obilovin v krajích v letech 2016 až 2021

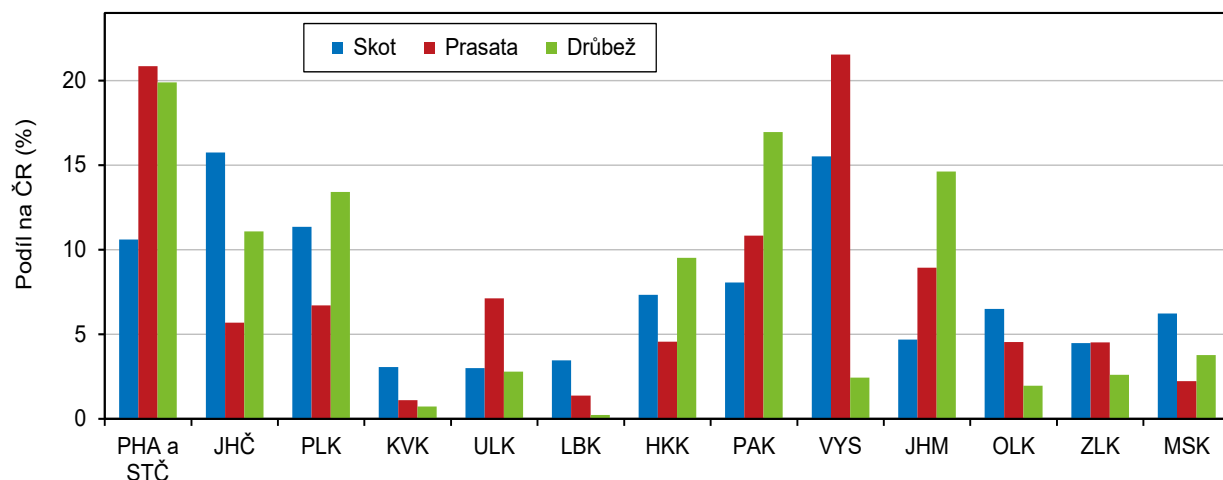


Méně drůbeže, koz, ovcí i koní.

Z každoročních soupisů zvířat dále zjišťujeme, že ve srovnání s předchozím rokem došlo k poklesu počtu téměř všech druhů hospodářských zvířat, jen počet skotu se prakticky nezměnil a v roce 2021 činil 43 084 kusů. Stav drůbeže zaznamenal v našem kraji prudký meziroční pokles (o 30,6 % na 172 513) a počet slepic se ve srovnání s předchozím rokem snížil dokonce o 41,7 %. Snížil se také počet ovcí (o 11,3 % na 11 181) i počet koňů (o 15 % na 1 136).

Graf 3.12. Podíl krajů na stavech skotu, prasat a drůbeže k 1. 4. 2021

Zdroj: ČSÚ



Zajímavostí je, že od roku 1996 se zvýšil počet chovaných koz více než trojnásobně (3,5krát). V posledních letech jejich počet spíše stagnoval, což svědčí o tom, že se chov koz v kraji stabilizoval. V roce 2021 jsme již druhý rok za sebou mohli zaznamenat dokonce opětovný meziroční pokles jejich počtu, a to o 6,7 % na 1 342.

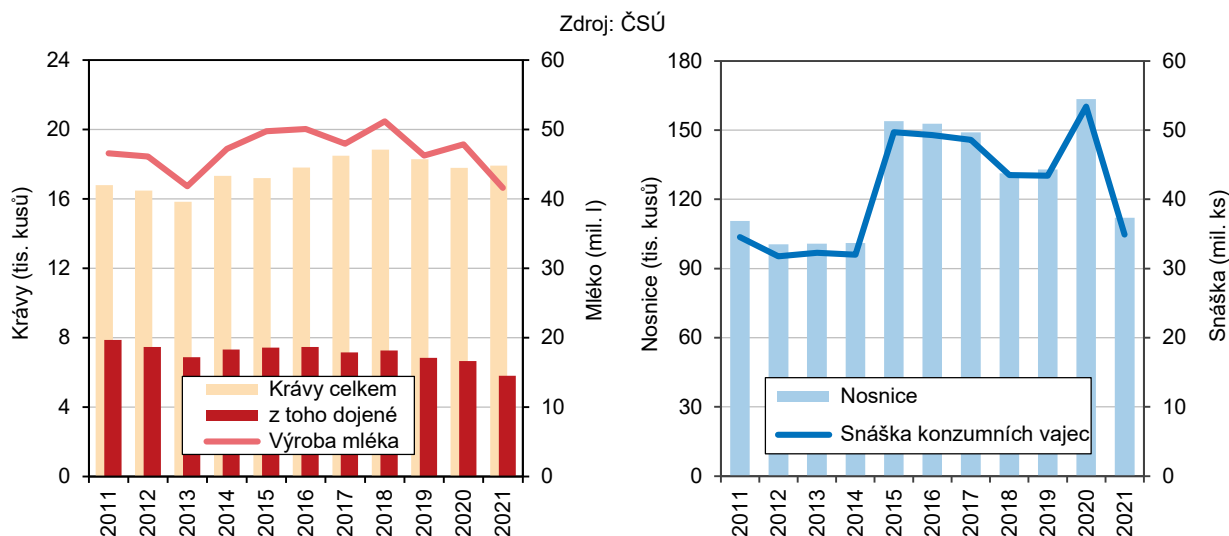
Čtvrtý nejvyšší meziroční nárůst produkce masa v jatečné hmotnosti v rámci celé ČR.

V roce 2021 bylo na jatkách v Karlovarském kraji vyrobeno 740 tun masa v jatečné hmotnosti. Ve srovnání s předcházejícím rokem tak vzrostla produkce masa o 6,8 %. V mezikrajském srovnání tak náš kraj zaznamenal čtvrté nejvyšší meziroční navýšení, které převýšilo celorepublikový průměr o 4,8 procentního bodu. Produkce masa se meziročně zvýšila ve většině regionů ČR, celorepublikový nárůst činil 2,0 %.

Vysoký meziroční nárůst výroby jatečné drůbeže.

V našem kraji bylo v roce 2021 vyrobeno 3 214 tun jatečného skotu v živé hmotnosti, to je o 18,4 % méně než v předcházejícím roce. Naopak výroba jatečných prasat i drůbeže v živé hmotnosti doznala meziroční nárůst. Výroba jatečných prasat se zvýšila o 6,1 % na 5 471 t ž. hm. a výroba jatečné drůbeže zaznamenala dokonce více než třetinový meziroční nárůst (o 34,6 % na 968 t ž. hm.).

Graf 3.13. Průměrné stavy krav a výroba mléka, průměrné stavy nosnic a snáška konzumních vajec v Karlovarském kraji



Produkce mléka se v Karlovarském kraji v roce 2021 oproti minulému roku snížila, a to o 13,1 % na 41 579 tis. l. Kromě našeho kraje vykázal meziroční pokles produkce mléka už pouze Moravskoslezský kraj, ve všech ostatních regionech se naopak jeho produkce zvýšila.

Pokles produkce vajec i průměrné snášky na jednu slepici.

Prudké meziroční snížení stavu slepic v našem kraji se odrazilo i ve významném poklesu produkce vajec, a to více než o třetinu (o 34,6 % na 34 919). Karlovarský kraj byl jedním z devíti regionů ČR, ve kterých meziročně došlo ke snížení produkce vajec, a v mezikrajském srovnání byl tento pokles dokonce druhý největší po Ústeckém kraji. V celé ČR se naopak produkce vajec ve srovnání s minulým rokem zvýšila, a to o 7,9 %. Průměrná snáška na jednu nosnici v našem kraji meziročně klesla z 326,9 vejce v roce 2020 na 311,9 vejce v roce 2021.



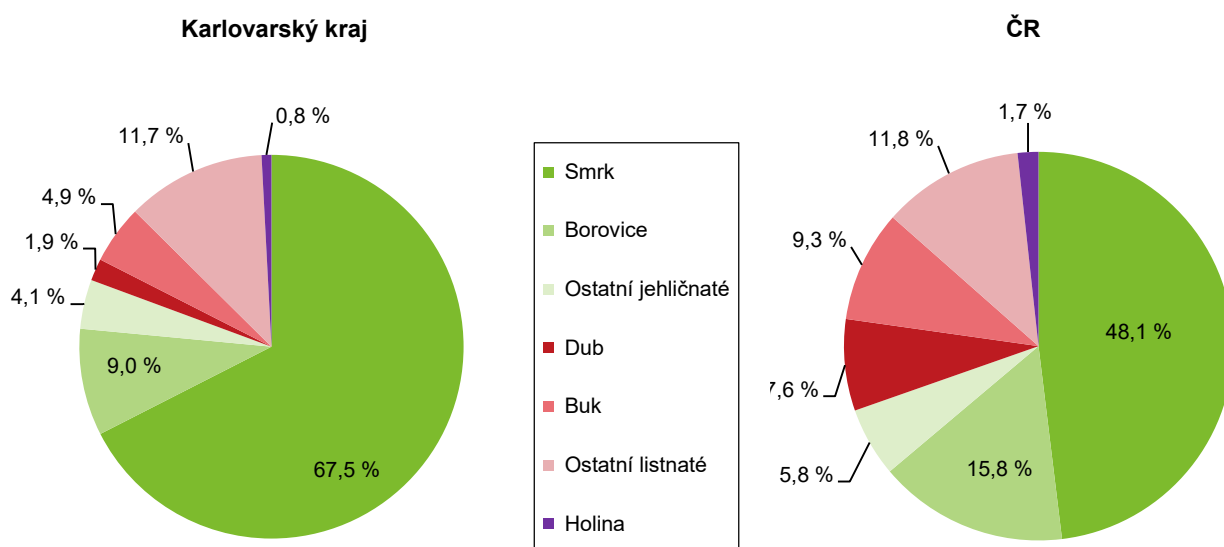
Lesnictví

Zalesňenost v kraji je druhá nejvyšší v ČR.

Z celkové výměry kraje tvořily v roce 2021 lesní pozemky 43,8 %, tento podíl se v posledních letech prakticky neměnil. V celorepublikovém srovnání se Karlovarský kraj umístil na druhém místě, pouze v Libereckém kraji byla zalesňenost o něco vyšší (44,7 %). Ve srovnání s uplynulým rokem se rozrostly plochy lesních pozemků v našem kraji o 97 ha, tedy z 144 905 ha v roce 2020 na 145 002 ha v roce 2021.

Graf 3.14. Druhá skladba dřevin lesních porostů v Karlovarském kraji k 31. 12. 2021

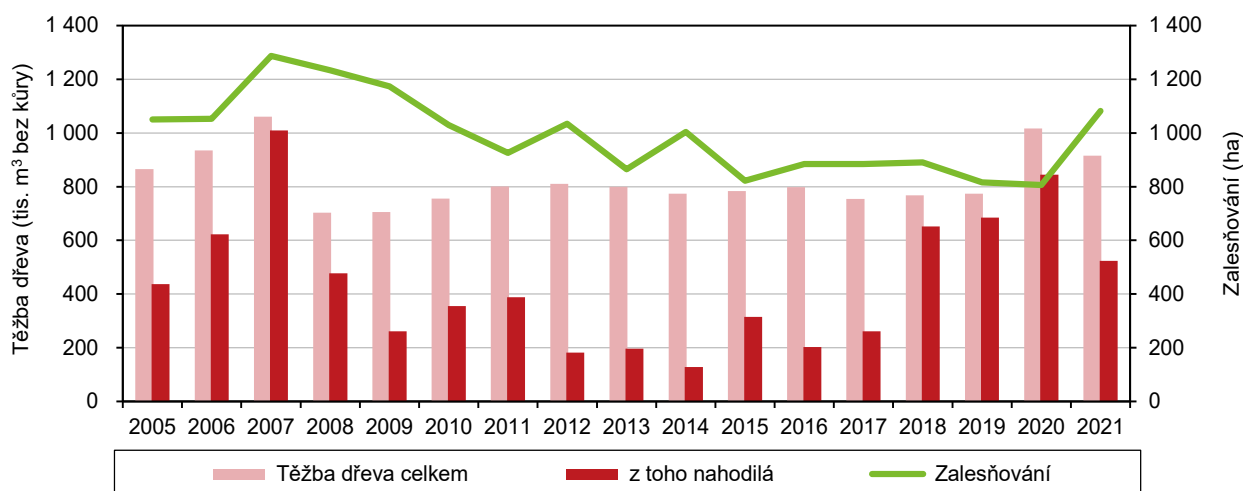
Pramen: ÚHÚL



Největší podíl na druhové skladbě dřevin lesních porostů v Karlovarském kraji měl smrk, který se podílel více než ze dvou třetin (67,5 %) a dále borovice (9,0 %). Listnaté stromy zaujímaly téměř pětinu lesního porostu (18,5 %), přičemž nejvíce z nich dominoval buk s podílem na druhové skladbě dřevin 4,9 %.

Graf 3.15. Těžba dřeva a zalesňování podle dřevin v Karlovarském kraji v roce 2021

Pramen: ÚHÚL



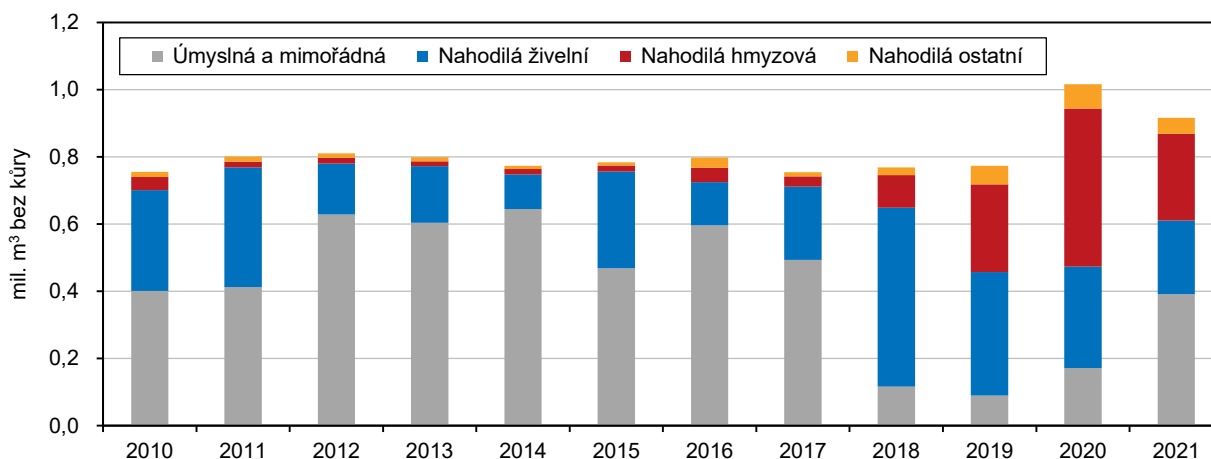
V roce 2021 bylo v našem kraji nově zalesněno území o rozloze 1 082 ha. Mezi nově zalesněnými porosty převažovaly jehličnany (61,8 %) nad listnatými stromy (38,2 %). Téměř polovinu zalesněných lesních porostů tvořily smrky a další čtvrtinu buky.

Meziroční pokles těžby dřeva v Karlovarském kraji...

V lesích Karlovarského kraje se v roce 2021 vytěžilo celkem 915,8 tis. m³ dřeva bez kůry, což je téměř o 10 % méně než před rokem. V drtivé většině se jednalo o jehličnaté dřeviny (97,3 %). Tento podíl jehličnanů na těžbě dřeva byl třetí nejvyšší mezi všemi regiony ČR po Kraji Vysočina a Plzeňském kraji a celorepublikový průměr převyšoval o 2,4 procentního bodu.

Graf 3.16. Těžba dřeva z hlediska vlivu nahodilé těžby v Karlovarském kraji

Pramen: ÚHÚL



...klesla těžba živelní i hmyzová.

Nahodilá těžba ve sledovaném roce představovala 57,2 % těžby v kraji, což byl nejnižší podíl v rámci celé ČR. Z hlediska příčiny představovala těžba živelní 218,7 tis. m³ bez kůry, tj. 41,7 % veškeré nahodilé těžby. Tento podíl živelní těžby byl nejvyšší v mezikrajském srovnání a průměrnou hodnotu ČR převyšoval o 23,2 procentního bodu. Nahodilá těžba hmyzová zaznamenala ve srovnání s předcházejícím rokem významné snížení zhruba o polovinu a činila 258,3 tis. m³ bez kůry, její podíl na nahodilé těžbě celkem činil 49,3 %. Nižší podíl hmyzové těžby na nahodilé těžbě vykazovaly pouze Moravskoslezský a Olomoucký kraj.

Průmysl

Tržby průmyslových podniků zaznamenaly meziroční nárůst.

V Karlovarském kraji mělo v roce 2021 své sídlo celkem 58 velkých průmyslových podniků¹. Meziročně doznal počet těchto podniků propad o 6,5 %, pokračuje tak dlouhodobý trend snižování počtu velkých průmyslových podniků v kraji. Za posledních dvacet let činí tento propad dokonce zhruba jednu třetinu.

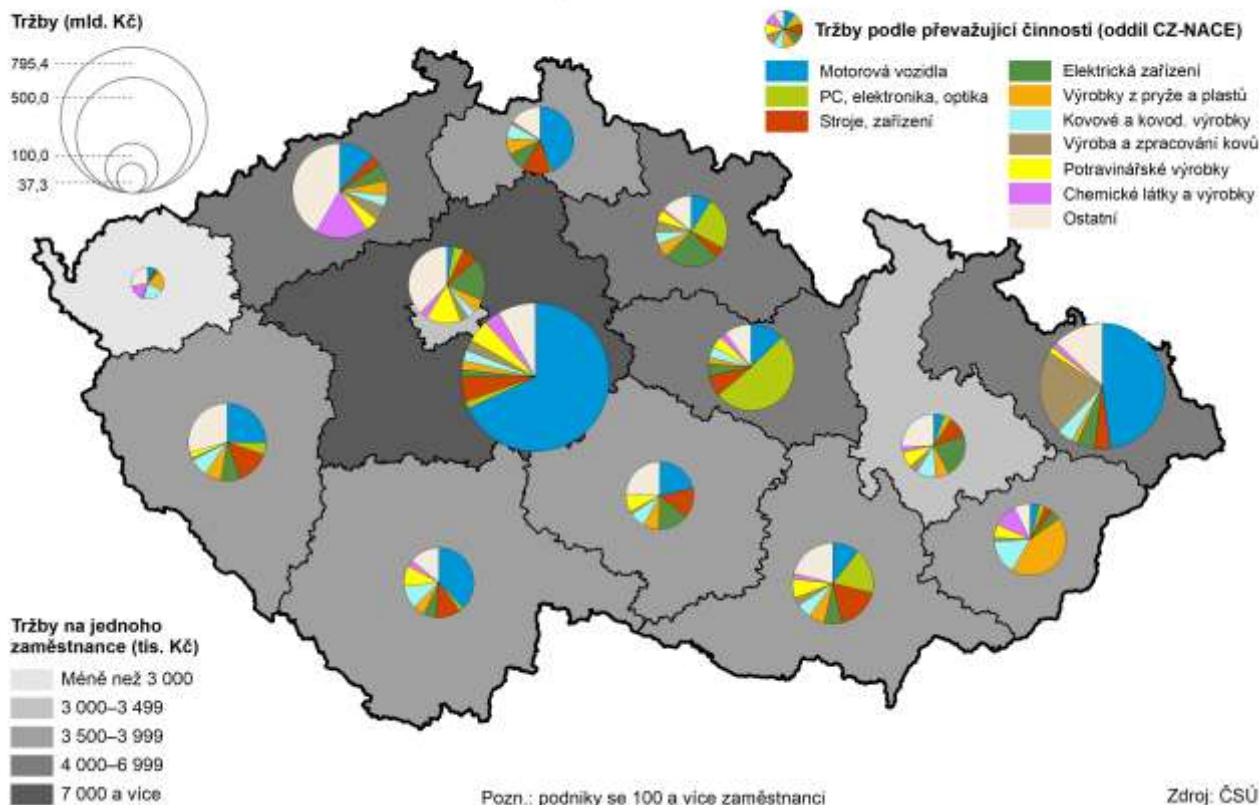
Tržby z prodeje vlastních výrobků a služeb průmyslové povahy (v běžných cenách) ve velkých podnicích Karlovarského kraje zaznamenaly v souvislosti s hospodářským poklesem v roce 2009 prudké meziroční snížení (o 16,0 %). V následujících letech tržby každoročně rostly s výjimkou roku 2012, kdy stagnovaly a roku 2015, kdy v našem kraji došlo poprvé po několika letech k jejich mírnému poklesu. V letech 2016 až 2019 byl opět zaznamenán mírný meziroční nárůst.

² Podniky se 100 a více zaměstnanci se sídlem v kraji.



Tento dlouhodobě rostoucí trend byl však znovu porušen v roce 2020, ve kterém došlo k propadu tržeb průmyslových podniků o 8,7 % na 39,6 mld. Kč. V roce 2021 se pak tržby z prodeje průmyslových podniků opět zvýšily, a to o 12,3 % na 44 504 mil. Kč.

Tržby z prodeje výrobků a služeb průmyslové povahy zpracovatelského průmyslu v krajích v roce 2021



Tržby v průmyslu vzrostly ve sledovaném období ve většině regionů ČR s výjimkou Pardubického kraje a Hl. města Prahy. Nejvyšší navýšení tržeb zaznamenaly průmyslové podniky v Ústeckém (o 26,7 %) a v Moravskoslezském (o 23,0 %) kraji. Průměrná hodnota tohoto ukazatele za celou ČR doznala meziroční nárůst o 10,5 %. Na celorepublikových tržbách se průmysl našeho kraje podílel pouze 1,1 %, tedy stejně jako v předcházejícím roce.

Počet zaměstnanců v průmyslu se v kraji opět snížil.

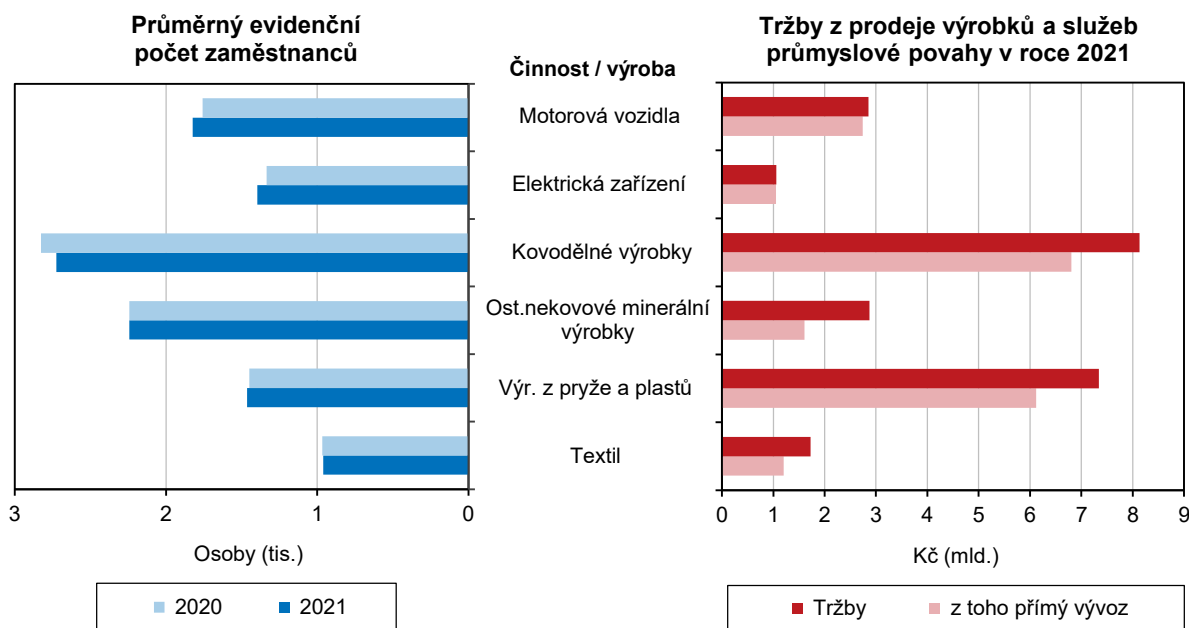
Za rok 2021 došlo v našem regionu k poklesu průměrného evidenčního počtu zaměstnanců ve velkých průmyslových podnicích se sídlem v kraji, a to o 5,4 % na 15 972 zaměstnanců. V mezikrajském srovnání byl tak propad počtu těchto zaměstnanců dokonce druhý nejvyšší po Moravskoslezském kraji. Počet zaměstnanců v těchto průmyslových podnicích se meziročně snížil ve většině regionů ČR. Výjimkou byly pouze kraje Jihomoravský, Středočeský, Ústecký a Liberecký. V celé ČR došlo ve stejném období k poklesu počtu zaměstnanců o 1,3 %.

Nadále nejnižší průměrná hrubá měsíční mzda ve velkých průmyslových podnicích.

Průměrná hrubá měsíční mzda ve velkých průmyslových podnicích stoupla ve všech regionech ČR bez výjimky. Náš region vykázal v mezikrajském srovnání sedmý nejvyšší nárůst, a to o 5,6 % na 34 569 Kč. Stále však zůstává krajem s nejnižší úrovní této mzdy. Nejméně se ve sledovaném období navýšily mzdy ve Středočeském kraji (o 3,0 % na 47 228 Kč), naopak nejvyšší meziroční nárůst mezd zaznamenaly zaměstnanci průmyslových podniků v Kraji Vysočina (o 8,5 % na 36 662 Kč). V celé ČR vzrostly průměrné mzdy v průmyslových podnicích o 5,4 % na 39 259 Kč.

Graf 3.17. Zaměstnanci a tržby podle vybrané převažující výroby zpracovatelského průmyslu v Karlovarském kraji (podniky se 100 a více zaměstnanci se sídlem v kraji)

Zdroj: ČSÚ



Dlouhodobě nejnižší produktivita práce mezi regiony ČR.

Produktivita práce, která je vyjádřena jako podíl tržeb z prodeje vlastních výrobků a služeb průmyslové povahy na zaměstnance, zaznamenala v našem kraji ve srovnání s předcházejícím rokem meziroční nárůst o 18,8 % a činila 2,8 mil. Kč. Hodnota tohoto ukazatele se meziročně zvýšila v drtivé většině regionů ČR s výjimkou Hl. města Prahy. Nárůst produktivity práce v Karlovarském kraji byl třetí nejvyšší mezi všemi regiony ČR po Moravskoslezském a Ústeckém kraji. Ačkoliv vykazuje produktivita práce v našem kraji dlouhodobě mírně rostoucí trend, stále platí, že je nejnižší ze všech regionů ČR. V roce 2021 nedosahovala na celorepublikový průměr o 2,0 mil. Kč. Nejvyšší produktivitu práce vykazovaly v roce 2021 kraje Středočeský, Ústecký a Moravskoslezský.

Energetika

Nejvíce elektrické energie v kraji vyrobily paroplynové a parní elektrárny.

Z dat Energetického regulačního úřadu vyplývá, že v roce 2021 vyrobily elektrárny v Karlovarském kraji celkem 4 124,3 GWh elektřiny (brutto), ve srovnání s předcházejícím rokem se tak výroba elektřiny zvýšila o 3,6 %. V roce 2021 se elektrárny v našem kraji podílely na výrobě elektřiny v celé ČR pouhými 4,9 %, tento podíl se pohyboval na stejné úrovni jako v předcházejícím roce. Více než polovinu energie (52,2 %) vyrobily v roce 2021 paroplynové elektrárny, následovaly elektrárny parní (42,4 % vyrobené elektrické energie v kraji). Objem elektrické energie, vyrobené v parních elektrárnách, přitom zaznamenal meziroční nárůst téměř o 10 %, objem elektrické energie z paroplynových elektráren se ve srovnání s minulým rokem téměř nezměnil.

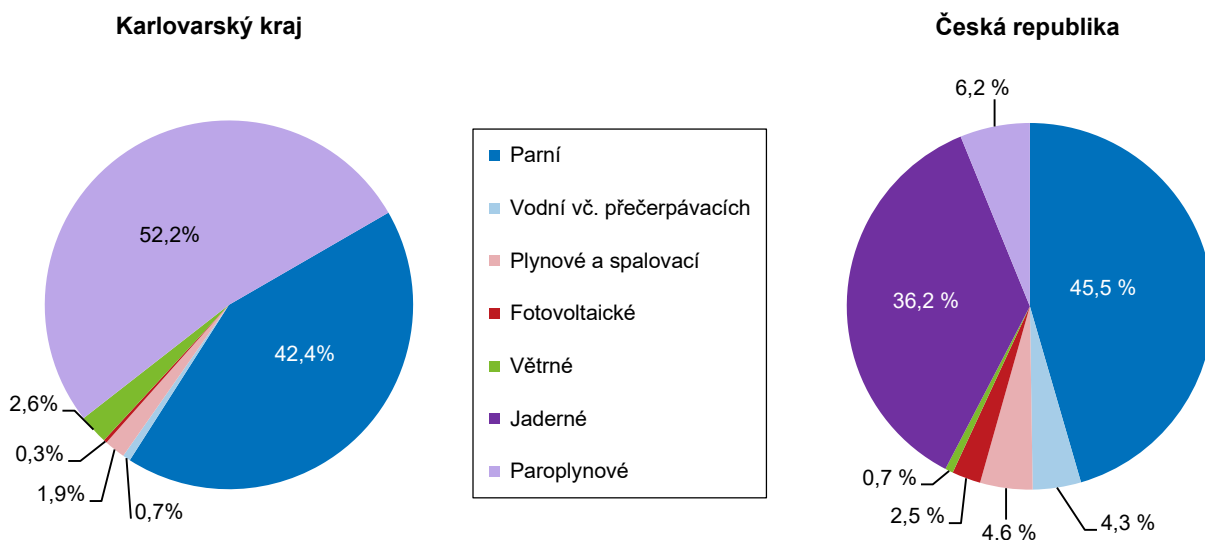
Spotřeba elektřiny v domácnostech pod celorepublikovým průměrem.

Spotřeba elektřiny v našem kraji doznala meziroční nárůst o 5,8 % na 1 498 GWh, to představuje 2,5 % celorepublikové spotřeby elektrické energie. Téměř polovina elektrické energie v našem kraji se spotřebovala v průmyslu a energetice (45,9 %), více než čtvrtina v domácnostech (28,6 %) a téměř čtvrtina v oblasti obchodu, služeb, školství a zdravotnictví (22,7 %).



Graf 3.18. Výroba elektřiny brutto^{*)} podle technologie elektráren v roce 2021

Pramen: ERÚ

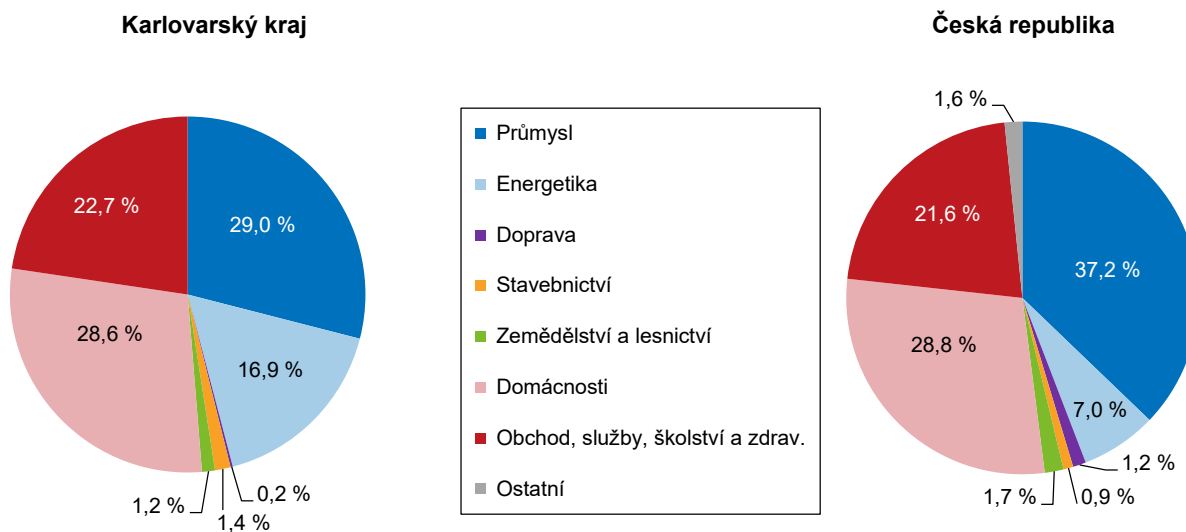


^{*)} Výroba elektřiny brutto = celková výroba elektřiny na svorkách generátorů (zdrojů).

Spotřeba elektřiny (netto) v domácnostech na 1 obyvatele v Karlovarském kraji v roce 2021 činila 1 511,8 kWh, pohybuje se tak pod celorepublikovým průměrem (1 643,7 kWh) a v mezikrajském srovnání zaujímá šestou nejnižší příčku pomyslného žebříčku. Nižší spotřebu elektřiny v domácnostech na 1 obyvatele vykázaly v roce 2021 domácnosti v Hl. městě Praze, Moravskoslezském, Jihomoravském, Olomouckém a Ústeckém kraji.

Graf 3.19. Spotřeba elektřiny netto^{*)} podle odvětví spotřeby v roce 2021

Pramen: ERÚ



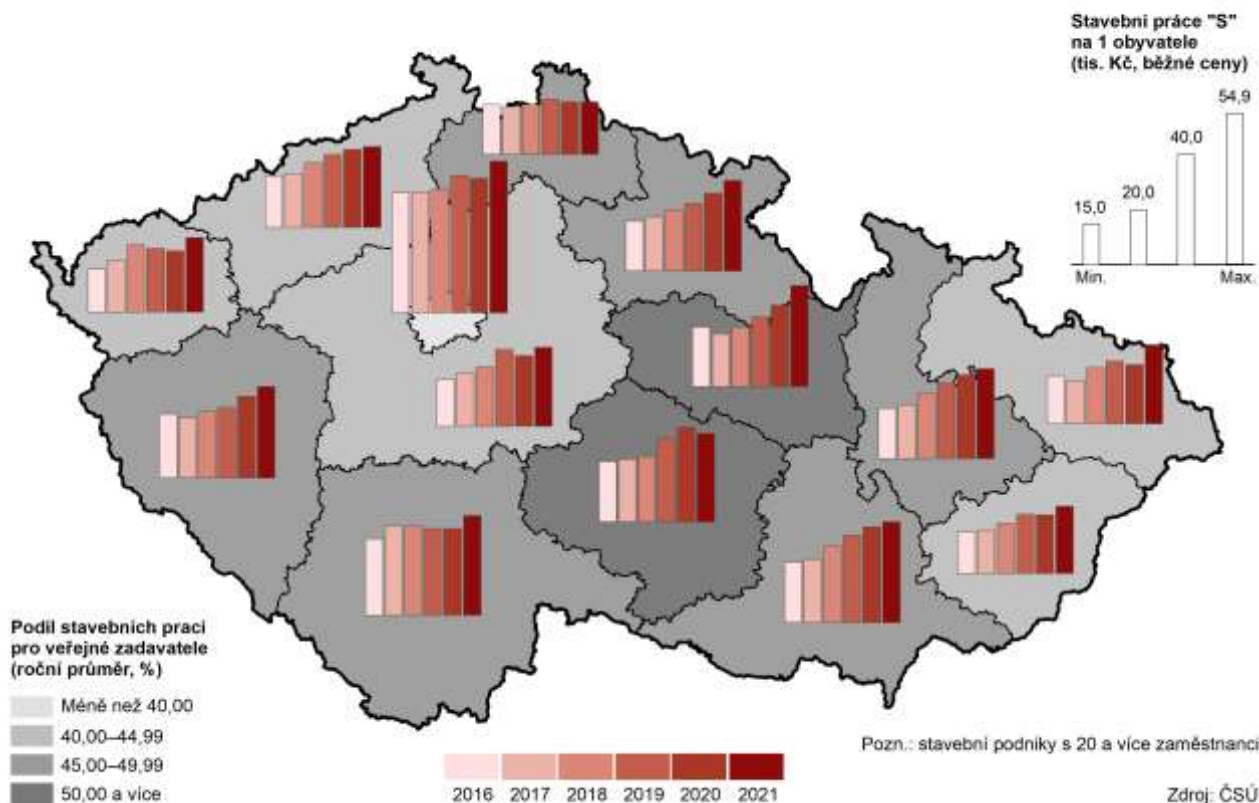
^{*)} Spotřeba elektřiny netto = spotřeba elektřiny v odběrných místech provozovatelů regionálních distribučních soustav a spotřeba subjektů přímo napojených na danou výrobu

Stavebnictví, stavební povolení

Základní stavební výroba zaznamenala největší nárůst v rámci ČR.

Základní stavební výroba stavebních podniků s 50 a více zaměstnanci sídlících v kraji zaznamenala v roce 2021 ve srovnání s předchozím rokem nárůst o 37,0 % na 1 170 mil. Kč. Karlovarský kraj tak byl regionem s největším meziročním nárůstem základní stavební výroby v rámci celé ČR. Zhruba v polovině krajů ČR vykázala základní stavební výroba velkých stavebních podniků nárůst a ve druhé polovině se naopak snížila, průměrně v celé ČR pak doznala mírný nárůst o 4,5 %.

Stavební práce "S" podle kraje místa stavby v letech 2016 až 2020



Objem inženýrského stavitelství se zvýšil více než trojnásobně.

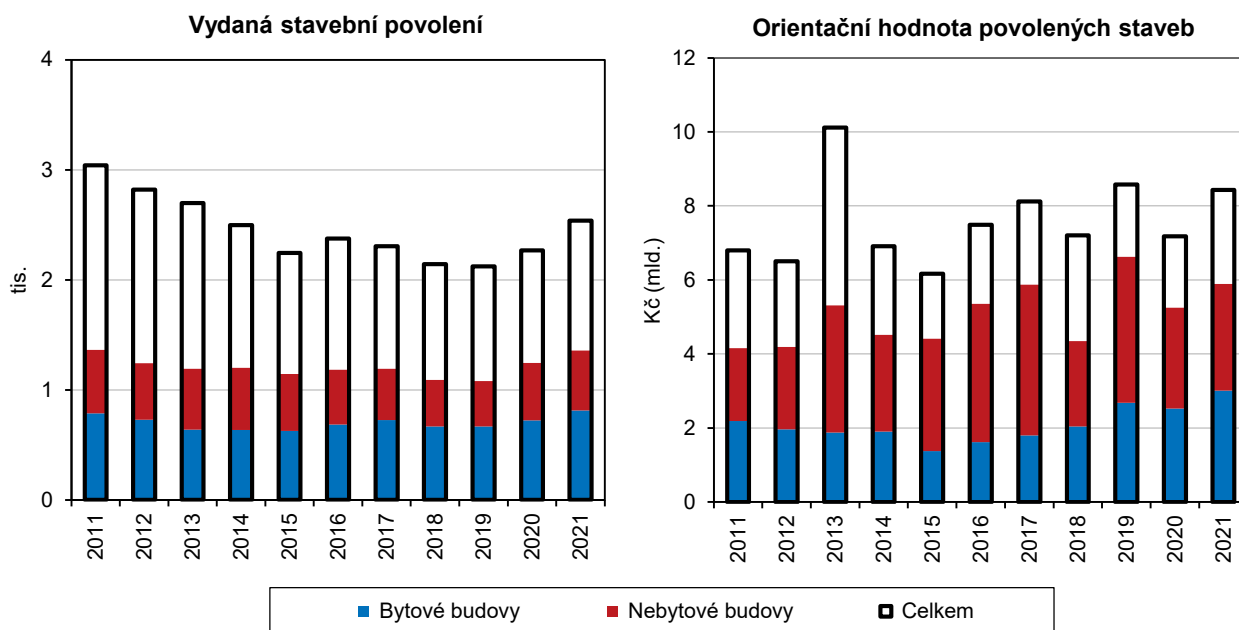
Zvýšení objemu základní stavební výroby v našem kraji bylo způsobeno výrazným, více než trojnásobným, nárůstem inženýrského stavitelství (na 458 mil. Kč), toto navýšení bylo nejvyšší ze všech krajů ČR. Ve všech ostatních regionech se objem inženýrského stavitelství pohyboval mírně pod nebo nad úroveň předcházejícího roku, v celé ČR zaznamenal mírný nárůst, a to o 3,9 %. Pozemní stavitelství v Karlovarském kraji dosáhlo v roce 2021 objemu základní stavební výroby ve výši 712 mil. Kč, oproti minulému roku se tak prakticky nezměnil (pokles o 0,7 %).

Mírný nárůst počtu zaměstnanců ve stavebnictví...

Nárůst základní stavební výroby v kraji byl současně doprovázen mírným nárůstem průměrného počtu zaměstnanců ve stavebnictví, a to o 2,7 %. Karlovarský kraj tak byl jedním z osmi regionů, kde počet těchto zaměstnanců doznal meziroční nárůst, který byl zároveň čtvrtým nejvyšším po Královéhradeckém kraji, Hl. městě Praze a Libereckém kraji. Naopak nejméně se v roce 2021 dařilo ve stavebnictví v Moravskoslezském kraji, kde se meziročně snížil počet těchto pracovníků o 11,3 %.

Graf 3.20. Vydaná stavební povolení podle druhu stavby v Karlovarském kraji

Zdroj: ČSÚ

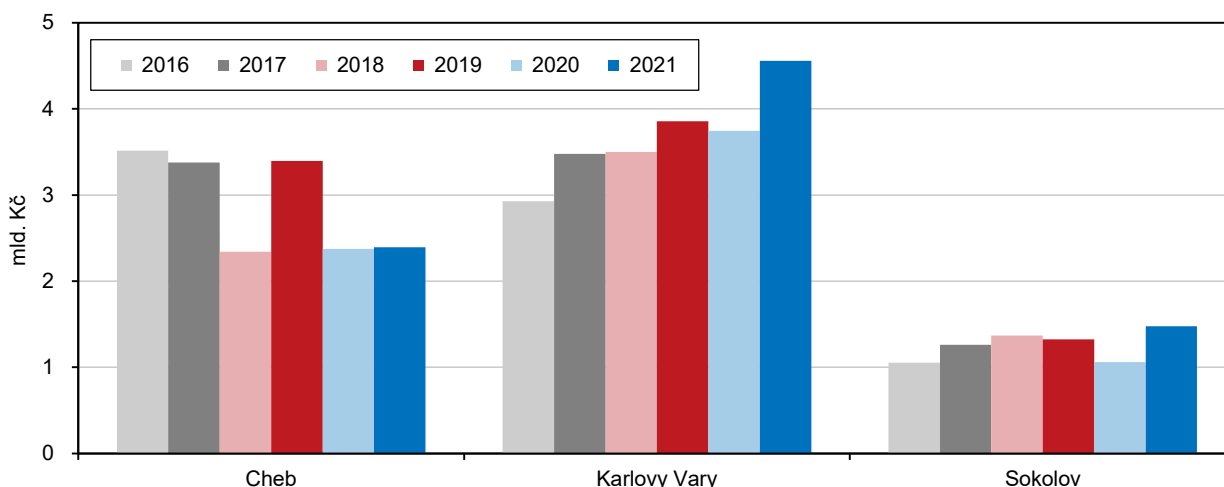


...nejvyšší nárůst průměrné hrubé měsíční mzdy.

Průměrná hrubá měsíční mzda ve stavebních podnicích Karlovarského kraje v roce 2021 činila 33 400 Kč, a doznala tak nárůst o 17,0 %, což je nejvyšší nárůst v rámci celé ČR. Průměrná hrubá měsíční mzda ve stavebních podnicích sídlících v kraji se ve srovnání s minulým rokem zvýšila téměř ve všech regionech ČR s výjimkou Královéhradeckého kraje. Díky vysokému nárůstu mezd pracovníků v Karlovarském kraji a současnému snížení mezd v kraji Královéhradeckém se tak poprvé náš kraj neumístil na posledním místě pomyslného mezikrajského žebříčku, ale mzdy pracovníků ve stavebnictví zde byly až druhé nejnižší právě po kraji Královéhradeckém. Mzdy ve stavebnictví v Karlovarském kraji nedosahovaly na celorepublikový průměr (42 238 Kč) téměř o 9 tis. Kč.

Graf 3.21. Orientační hodnota povolených staveb podle okresů v Karlovarském kraji

Zdroj: ČSÚ



Počet stavebních povolení se v kraji meziročně zvýšil...

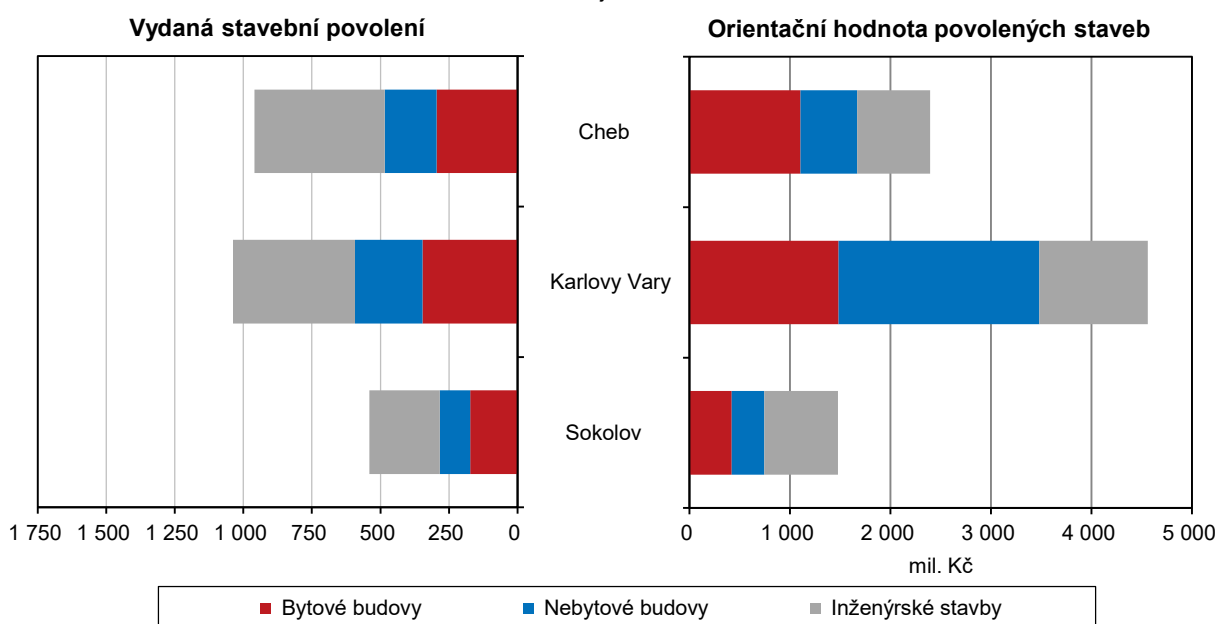
Stavební úřady vydaly v roce 2021 na území Karlovarského kraje celkem 2 538 stavebních povolení, což představuje meziroční nárůst o 12,0 %. Zaměříme-li se na počet stavebních povolení z pohledu mezikrajského srovnání, zjistíme, že jde o třetí nejvyšší navýšení po Libereckém a Ústeckém kraji. Více stavebních povolení než minulý rok vydaly stavební úřady ve všech regionech ČR, nejnižší nárůst byl přitom zaznamenán ve Středočeském a Jihočeském kraji (shodně o 1,5 %).

... a to zejména díky téměř třetinovému nárůstu počtu stavebních povolení vydaných na novou výstavbu bytových budov.

V roce 2021 se v našem kraji meziročně významně zvýšil zejména počet stavebních povolení vydaných na novou výstavbu bytových budov, a to téměř o třetinu (o 30,7 %). Současně vzrostl také počet stavebních povolení vydaných na změny dokončených bytových budov (o 12,3 %) a na výstavbu nebytových budov (o 4,6 %). Nižší počet stavebních povolení než v předcházejícím roce byl naopak vydán na novou výstavbu nebytových staveb (o 4,1 %) či na změny dokončených nebytových budov (o 6,5 %).

Graf 3.22. Vydaná stavební povolení podle druhu stavby a okresů v Karlovarském kraji v roce 2021

Zdroj: ČSÚ



Počty stavebních povolení vzrostly meziročně nejvíce v okrese Cheb.

Při pohledu na meziokresní srovnání zjišťujeme, že počty vydaných stavebních povolení vzrostly ve srovnání s předcházejícím rokem ve všech okresech Karlovarského kraje. Nejvyšší nárůst byl zaznamenán v okrese Cheb, kde bylo vydáno o 16,1 % stavebních povolení více než v roce minulém. K nejnižšímu nárůstu počtu vydaných stavebních povolení v rámci našeho kraje došlo ve sledovaném období v okrese Sokolov, a to o 6,5%.

Nárůst orientační hodnoty staveb.

S nárůstem stavební aktivity došlo v Karlovarském kraji zároveň ke zvýšení celkové orientační hodnoty staveb, na něž byla stavební povolení vydána (o 17,4 %). Jedná se o čtvrté nejnižší navýšení orientační hodnoty staveb oproti minulému roku po Jihočeském, Zlínském a Plzeňském kraji. V rámci celé ČR došlo k nárůstu orientační hodnoty staveb, na něž byla vydána stavební povolení téměř ve všech regionech s výjimkou Ústeckého kraje, kde naopak tato hodnota doznala meziroční pokles téměř o jednu čtvrtinu (o 22,6 %).

Průměrná hodnota na jedno stavební povolení vzrostla.

Průměrná orientační hodnota na jedno stavební povolení vydané v kraji dosáhla v roce 2021 celkem 3 322 tis. Kč. Ve srovnání s minulým rokem se tak hodnota plánované stavby mírně zvýšila, a to o 4,9 %, tj. o 154,7 tis. Kč. Na průměrnou orientační hodnotu na jedno stavební povolení v ČR nedosáhl v roce 2021 Karlovarský kraj o 1 615 tis. Kč



a v mezikrajském srovnání byla tato hodnota třetí nejnižší po Jihočeském a Plzeňském kraji.

Z okresů Karlovarského kraje vykazoval nejvyšší hodnotu na jedno stavení povolení okres Karlovy Vary (4 393 tis. Kč). Naopak nejlevněji vyšlo v rámci kraje stavební povolení v okrese Cheb s průměrnou orientační hodnotou 2 494 tis. Kč. Tento okres byl zároveň jediným, kde došlo k meziročnímu poklesu průměrné orientační hodnoty na jedno stavební povolení, a to o 13,2 %.

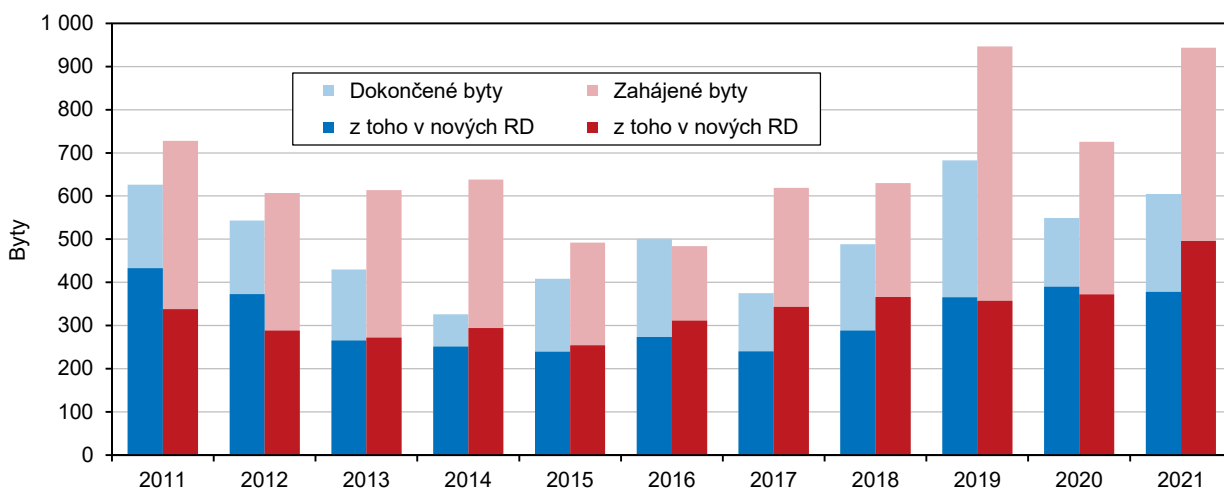
Bytová výstavba

Počet zahájených bytů se v našem kraji meziročně zvýšil téměř o třetinu.

V Karlovarském kraji byla v roce 2021 zahájena výstavba 944 bytů, což je o 218, tj. o 30,0 % bytů více než v roce předcházejícím. V celorepublikovém srovnání se bytová výstavba meziročně zvýšila ve většině regionů ČR s výjimkou Plzeňského a Olomouckého kraje. Nejvyšší nárůst počtu zahájených bytů, a to dokonce více než dvojnásobný, zaznamenalo Hl. město Praha. Karlovarský kraj obsadil třetí příčku pomyslného žebříčku právě za Hl. městem Prahou a za Středočeským krajem. V celé ČR byla v roce 2021 zahájena výstavba 44 992 nových bytů, což je o 27,6 % více než v roce předcházejícím.

Graf 3.23. Bytová výstavba v Karlovarském kraji

Zdroj: ČSÚ



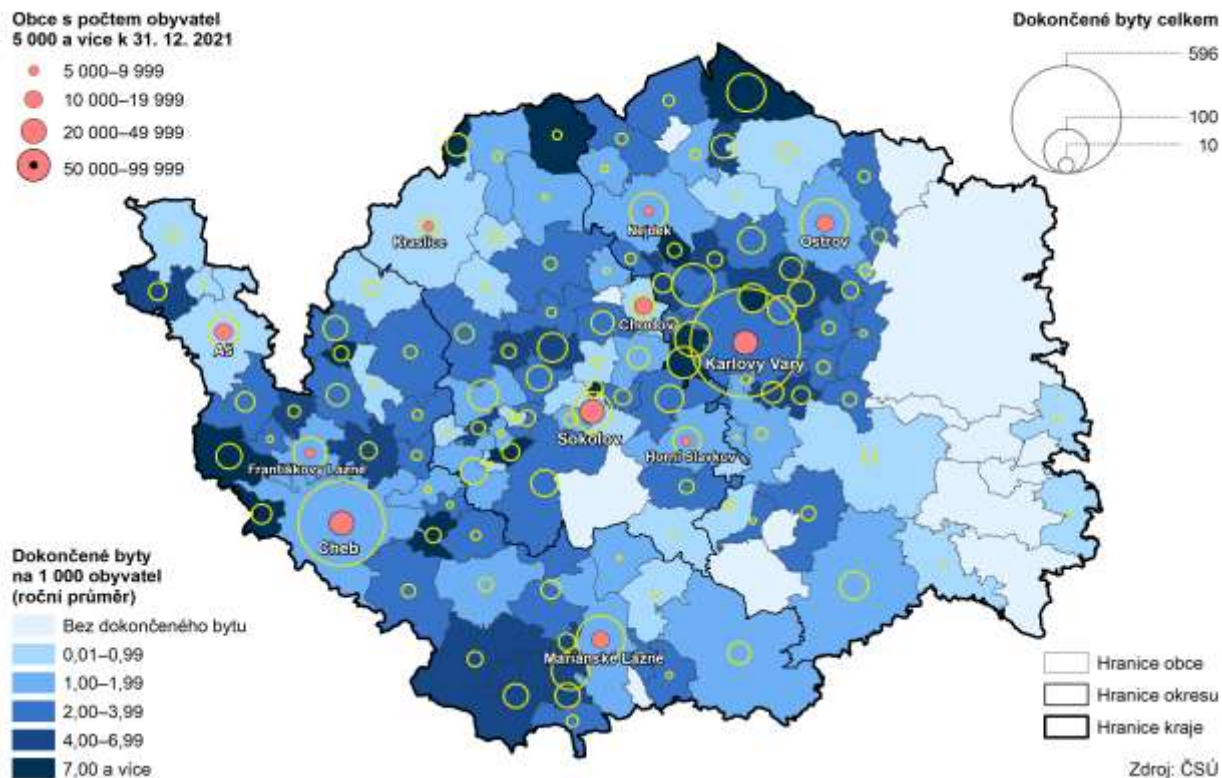
Z celkového počtu zahájených bytů tvořila většinu (77,3 %) nová výstavba a na změnu již dokončených staveb připadlo 22,7 % nově zahájené bytové výstavby. Ze zahájených bytů v našem kraji připadala více než polovina na byty v nových rodinných domech (52,5 %), necelá čtvrtina na byty v nových bytových domech (22,7 %) a pouze 6,3 % na byty v nebytových budovách.

Ukazatel počtu zahájených bytů na 1 000 obyvatel dosáhl v našem regionu v roce 2021 hodnoty 3,33, což je v celorepublikovém srovnání šestá nejnižší hodnota a oproti průměru ČR (4,28 bytu) je nižší o 0,96 bytu. Nejvyšší hodnotu tohoto ukazatele vykazalo Hl. město Praha, kde byla zahájena výstavba více než sedmi bytů na 1 000 obyvatel středního stavu (7,45 bytu). Naopak nejnižší počet zahájených bytů na 1 000 obyvatel zaznamenal v roce 2021 Ústecký kraj, a to pouze 2,01 bytu.

Všechny okresy regionu zaznamenaly meziroční nárůst bytové výstavby.

Nárůst bytové výstavby v kraji byl způsoben meziročním zvýšením počtu zahájených bytů ve všech okresech bez výjimky, nejvyšší nárůst nově zahájené bytové výstavby přitom vykazoval okres Cheb, a to dokonce téměř o polovinu (o 44,0 %). Podobně tomu bylo také u dvou zbývajících okresů Karlovarského kraje, které zaznamenaly meziroční navýšení zahájené bytové výstavby. V případě okresu Sokolov o 42,0 % a v okrese Karlovy Vary o 19,2 %.

Bytová výstavba v obcích Karlovarského kraje v letech 2016 až 2021



Více dokončených bytů než před rokem.

V kraji bylo v roce 2021 dokončeno celkem 605 bytů, což je o 10,2 % více než v roce předchozím. V celorepublikovém srovnání jde o čtvrtý nejvyšší meziroční nárůst po Jihomoravském, Královéhradeckém a Ústeckém kraji. Navýšení bytové výstavby bylo způsobeno významným meziročním nárůstem dokončených bytů v bytových budovách, a to o 70,6 %. Naopak dokončená výstavba v rodinných domech i v nebytových prostorách doznala ve srovnání s minulým rokem mírný pokles.

Oproti předchozímu období došlo k navýšení dokončené bytové výstavby kromě Karlovarského kraje také v dalších sedmi regionech, v celé ČR doznal počet dokončených bytů velmi mírný meziroční nárůst o 0,5 %. Z okresů Karlovarského kraje zaznamenal nejvýraznější meziroční nárůst dokončené bytové výstavby okres Cheb, kde se tato výstavba zvýšila zhruba o čtvrtinu. Navýšil se také počet dokončených bytů v okrese Karlovy Vary (o 6,5 %), naopak v okrese Sokolov doznal velmi mírný meziroční pokles (o 0,9 %).

Nízká intenzita bytové výstavby.

Intenzitou bytové výstavby, tj. počtem dokončených bytů na 1 000 obyvatel, se Karlovarský kraj v celorepublikovém srovnání zařadil na dvanácté místo za Ústeckým a Libereckým krajem (2,13 bytu) a dlouhodobě se pohybuje pod úrovní republikového průměru (3,29). Tradičně vyšší intenzitu zaznamenaly regiony Středočeský, Plzeňský a Hl. město Praha.



Doprava

Dvě třetiny silniční sítě tvoří silnice III. třídy.

Silniční síť v našem kraji tvořilo v roce 2021 celkem 2 063 km silnic a dálnic, z toho silnice I., II. a III. třídy činily 2 026 km a dálnice z Karlových Varů do Chebu, nově otevřená v roce 2016, je dlouhá 37 km. Dvě třetiny silniční sítě Karlovarského kraje tvoří silnice III. třídy (66,0 %), silnic II. třídy je téměř čtvrtina (23,0 %), komunikace I. třídy se podílejí 9,1 % a dálnice 1,8 %.

Pokud přepočteme délku silnic na rozlohu kraje v km², zjistíme hustotu pokrytí silnicemi. Hustota silniční sítě v Karlovarském kraji je jedna z nejnižších v celé ČR (bez Hl. města Prahy), a to 623 km/km², nižší hustotu pokrytí silnicemi vykazují pouze kraj Zlínský, Jihočeský a Jihomoravský. Naopak nejhustší silniční síť mají ve Středočeském, Pardubickém a Ústeckém kraji.

V kraji bylo k 31. 12. 2021 zaregistrováno více než 163,4 tisíc osobních automobilů, což je prakticky stejný počet jako v předcházejícím roce. Již od roku 2001 můžeme sledovat dlouhodobý rostoucí trend počtu osobních automobilů, v posledních dvaceti letech se jejich počet zvýšil dokonce o 67,2 %. Mírného zvýšení doznal počet motocyklů a autobusů, naopak k meziročnímu poklesu došlo u tahačů a návěsů. Počty nákladních automobilů a přívěsů se ve sledovaném období prakticky nezměnily.

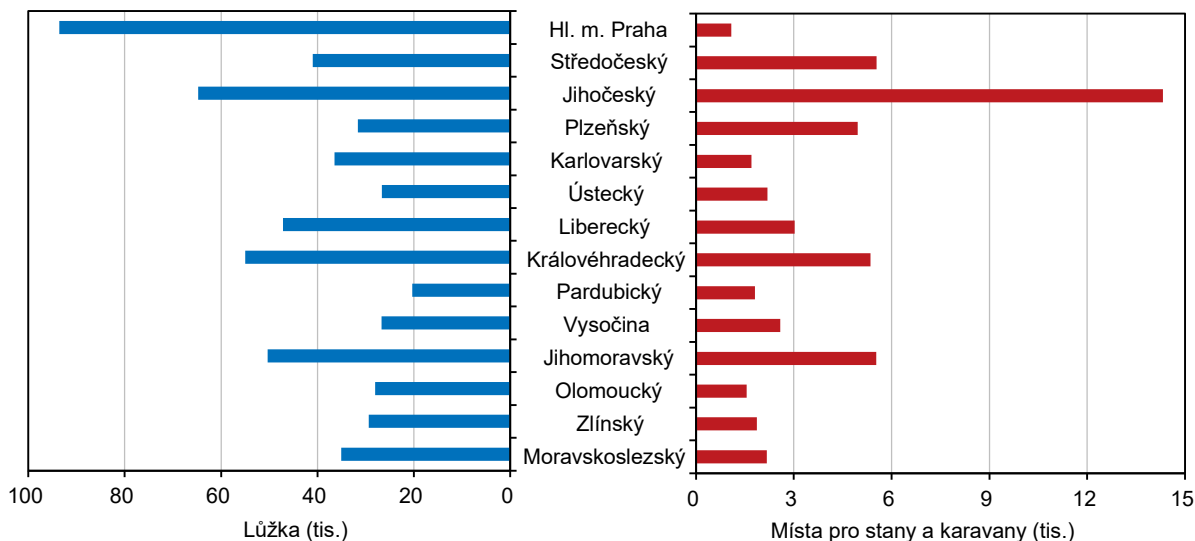
Cestovní ruch

Mírný meziroční nárůst hostů v hromadných ubytovacích zařízeních.

Oblast cestovního ruchu byla více než kterákoliv jiná ovlivněna covidovou pandemií, která se velmi negativně podepsala jak na tuzemském tak i na zahraničním cestování. Data o počtu návštěvníků Karlovarského kraje, známého zejména svým čilým cestovním ruchem, pandemie v posledních dvou letech ovlivnila významně.

Graf 3.24. Kapacity hromadných ubytovacích zařízení podle krajů v roce 2021

Zdroj: ČSÚ



V roce 2021 navštívilo některé z 625 hromadných ubytovacích zařízení v kraji celkem 710,5 tis. hostů. Ve srovnání s předcházejícím rokem se tak počet hostů zvýšil o 4,9 %. I přes tento mírný nárůst však stále trvá propad hostů způsobený covidovou pandemií, proti roku 2019 činí tento propad více než 40 %.

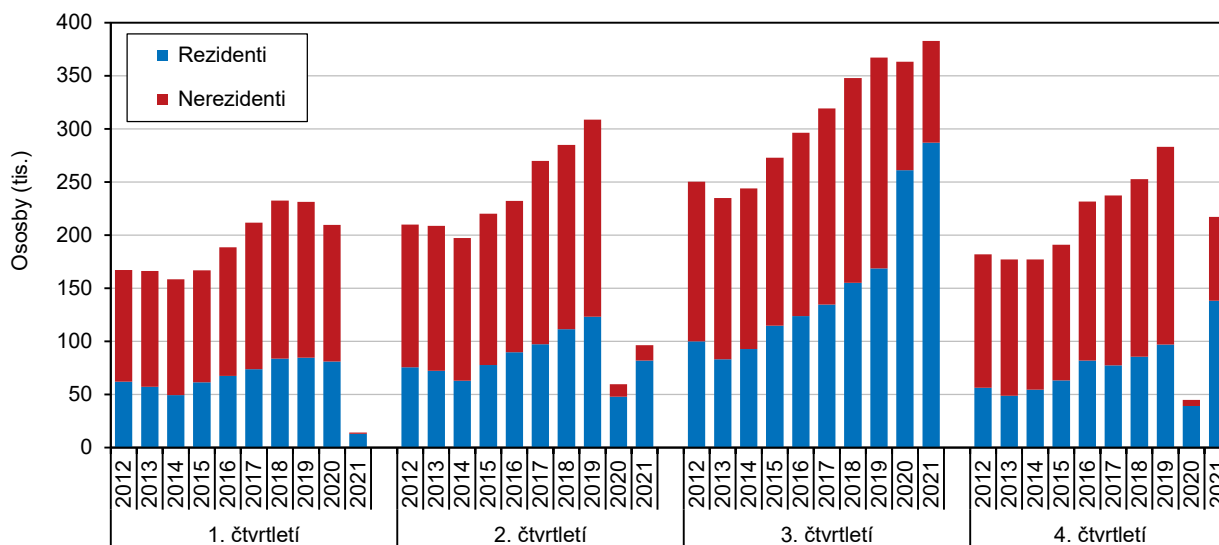
Nejvyšší počet hostů na 1 000 obyvatel středního stavu.

I přesto však, přepočítáme-li počet hostů v hromadných ubytovacích zařízeních na 1 000 obyvatel středního stavu, zaujímal náš kraj v roce 2021 (s hodnotou tohoto ukazatele 2 504,5 hostů) první místo pomyslného žebříčku. Hl. město Praha, které tak přišlo již v roce 2020 o své tradiční prvenství, se i v roce 2021 s hodnotou 1 852,2 hostů umístilo až na druhém místě za krajem Karlovarským.

K mírnému meziročnímu nárůstu počtu hostů v hromadných ubytovacích zařízeních došlo ve většině regionů ČR s výjimkou Libereckého a Královéhradeckého kraje. Karlovarský kraj přitom vykázal sedmý nejvyšší nárůst mezi všemi kraji. Průměrně se v celé ČR zvýšil počet hostů v hromadných ubytovacích zařízeních o 7,0 %.

Graf 3.25. Hosté ubytovaní v hromadných ubytovacích zařízeních podle čtvrtletí v Karlovarském kraji

Zdroj: ČSÚ



Nárůst počtu domácích hostů a pokles počtu hostů ze zahraničí.

Navýšení počtu hostů v hromadných ubytovacích zařízeních Karlovarského kraje v roce 2021 bylo způsobeno poměrně výrazným nárůstem počtu domácích hostů, jichž přijelo zhruba o pětinu (o 21,2 %) více než před rokem. Celkem se jich tak v hromadných ubytovacích zařízeních Karlovarského kraje ubytovalo 519,8 tis. Naopak zahraničních návštěvníků přijelo výrazně méně, a to dokonce o 23,3 %. Tento pokles byl třetí největší (spolu s krajem Jihočeským) v rámci celé ČR, větší úbytek zahraničních turistů vykázaly pouze Královéhradecký a Liberecký kraj.

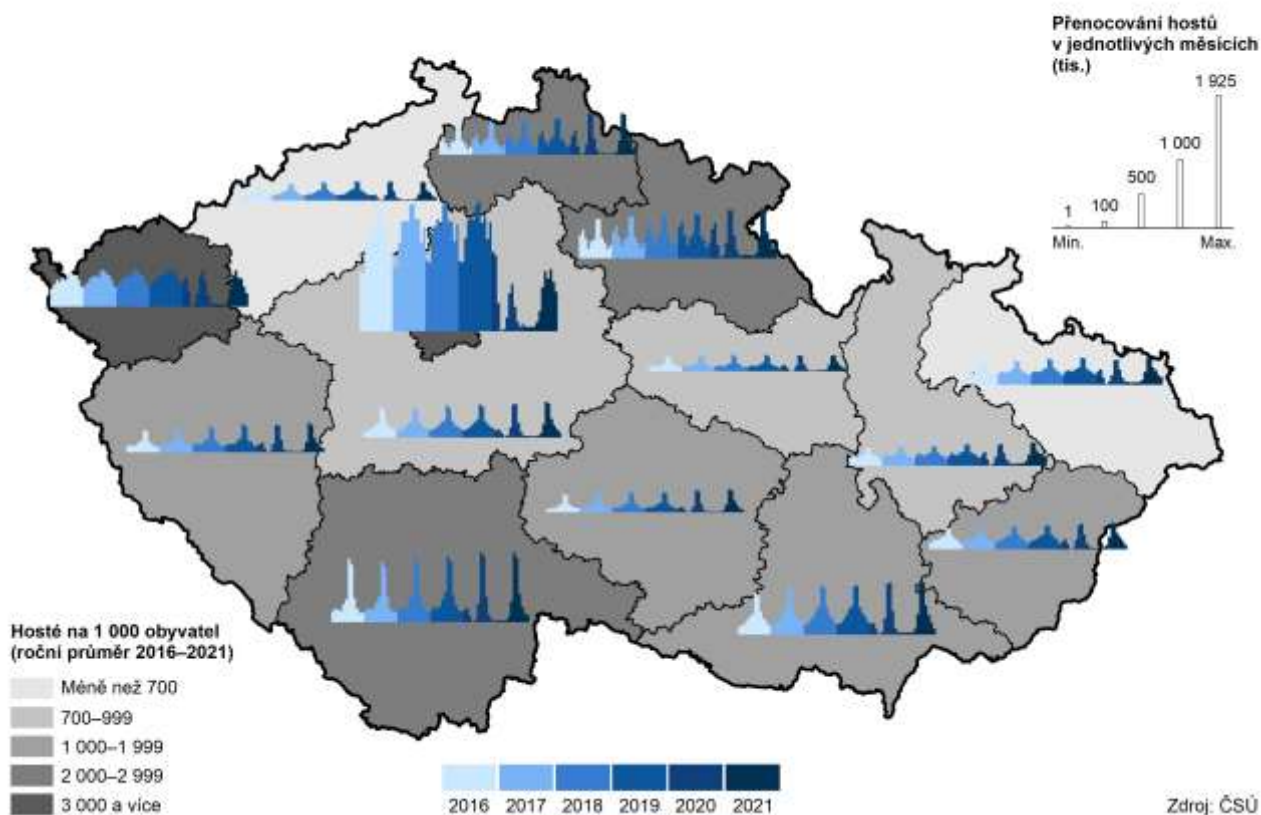
V posledních dvou letech se v důsledku covidové pandemie zcela obrátil poměr domácích a zahraničních hostů v našem regionu. Zatímco až do roku 2019 tvořili mezi návštěvníky pravidelně téměř dvě třetiny hosté ze zahraničí, v roce 2020 jich bylo již jen 36,7 % všech hostů a v roce 2021 se tento podíl ještě snížil, a to dokonce na 26,8 %. Cestovní ruch v Karlovarském kraji tedy „zachraňovali“ domácí hosté, jejichž počet se meziročně významně zvýšil a jejichž podíl na celkovém počtu návštěvníků hromadných ubytovacích zařízení kraje činil v posledním sledovaném roce 73,2 %.

Nejčastějšími zahraničními hosty jsou pravidelně turisté z Německa, v roce 2021 jich do našeho kraje přijelo celkem 126,4 tis. (tj. dvě třetiny všech zahraničních hostů). Poměrně významný byl také počet návštěvníků ze Slovenska (10 tis.) a třetí nejčastěji zastoupenou skupinou zahraničních turistů byli návštěvníci z Polska, kterých přijelo 5 tis. Meziročně došlo k velmi výraznému nárůstu počtu turistů z Izraele a Saudské Arábie. V případě Izraele se jejich počet zvýšil více než čtyřnásobně na 3 038 a hostů ze



Saudské Arábie se v hromadných ubytovacích zařízeních kraje ubytovalo 442, což je téměř čtyřikrát více než před rokem. Naopak nejvyšší meziroční propad doznal počet návštěvníků z Číny (téměř o 90 % na 191) a z Ruska (o 85,2 % na 2 782).

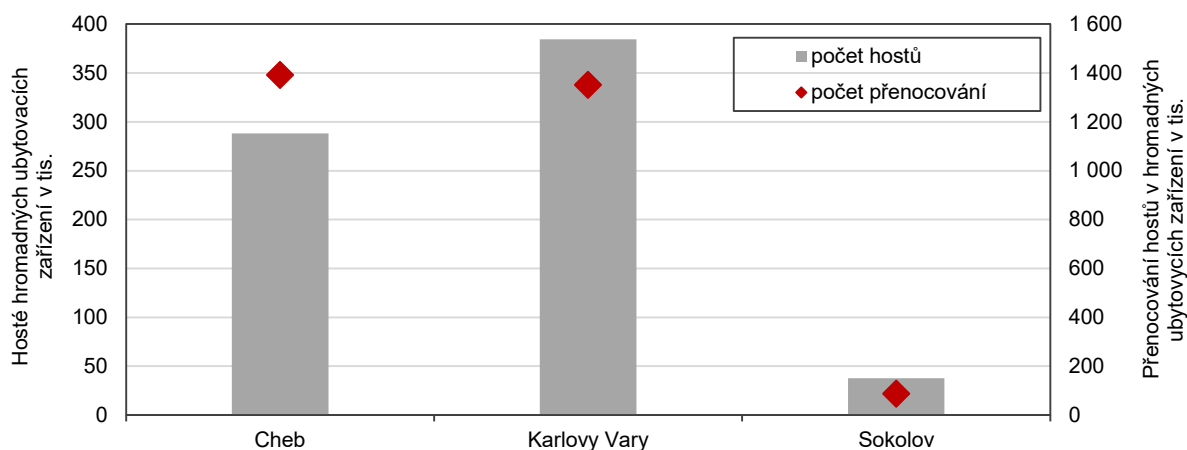
Hosté v hromadných ubytovacích zařízeních v krajích v letech 2016 až 2021



Nejdelší doba pobytu návštěvníků Karlovarského kraje.

Hosté v hromadných ubytovacích zařízeních se v Karlovarském kraji zdrželi v průměru 5 dní. Není přitom žádný rozdíl mezi dobou pobytu domácích hostů a hostů ze zahraničí. Ačkoli dochází k mírnému snižování doby pobytu hostů, tak přesto stále platí, že náš kraj je dlouhodobě regionem s nejdelší dobou pobytu hostů v hromadných ubytovacích zařízeních ze všech krajů ČR. Průměrná doba pobytu v celé České republice činila 3,8 dne.

Graf 3.26. Počet hostů a přenocování v hromadných ubytovacích zařízeních v okresech Karlovarského kraje v roce 2021

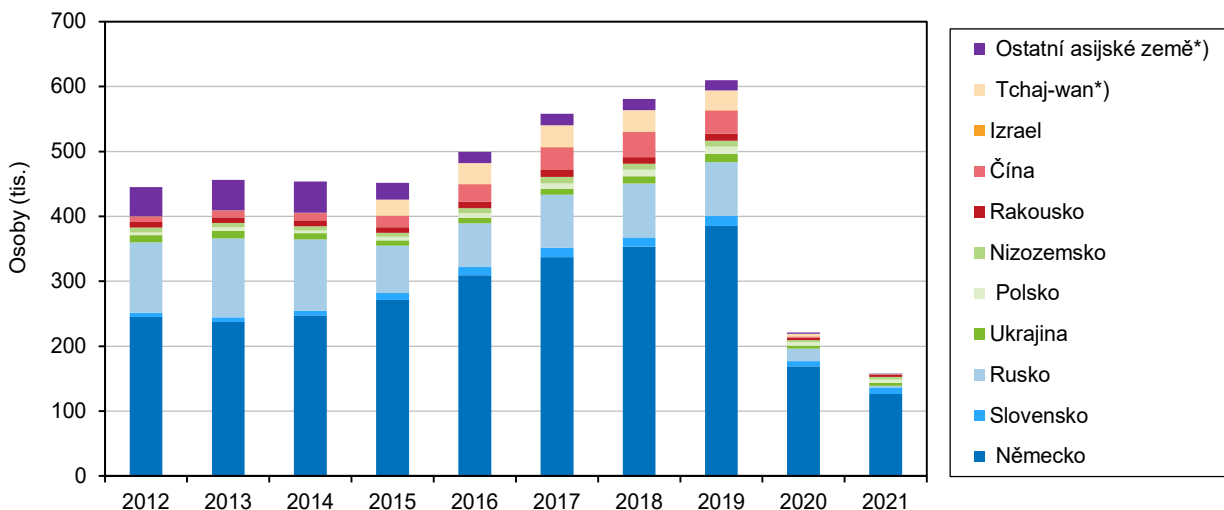


Nejvíce hostů přijelo do okresu Karlovy Vary.

Nejčastěji byli hosté Karlovarského kraje v roce 2021 ubytováni ve čtyřhvězdičkových hotelech (44,5 %). Dalšími oblíbenými ubytovacími zařízeními byly tříhvězdičkové hotely (18,7 %) a penziony (11,5 %). Více než polovina hostů ze zahraničí přitom dala přednost čtyřhvězdičkovým hotelům (54,6 % všech ubytovaných nerezidentů) a jen malá část zvolila penzion (5,6 %). Domácí hosté se častěji ubytovali v penzionech (13,6 %), čtyřhvězdičkovém hotelu dalo přednost 40,8 % z nich.

Graf 3.27. Zahraniční hosté ubytovaní v hromadných ubytovacích zařízeních podle země původu v Karlovarském kraji

Zdroj: ČSÚ



*) údaje za Tchaj-wan samostatně uvedeny od roku 2015; do roku 2014 zahrnutý do ostatních asijských zemí

Více než polovina všech návštěvníků Karlovarského kraje se ubytovala v hromadných ubytovacích zařízeních okresu Karlovy Vary (384,3 tis., tj. 54,1 %), naopak nejméně z nich zvolilo ubytování v okrese Sokolov (necelých 38 tis.).

