

I. Projekce obyvatelstva České republiky

Nejnovější projekci obyvatelstva České republiky vypracoval Český statistický úřad závěrem roku 2003. Navazuje tak na předchozí projekce z let 1993, 1995, 1997 a 1999. Posunutí tradičního dvouletého cyklu zpracování populačních projekcí, ke kterému bylo přistoupeno v roce 1993 v reakci na prudké změny v demografickém chování, bylo důsledkem konání sčítání lidu v roce 2001, resp. čekání na jeho definitivní výsledky. Projekce tak vychází z konečných výsledků sčítání lidu. Při tomto cenzu byly poprvé do celkového počtu obyvatel kromě osob s trvalým pobytem na území České republiky zahrnuti také cizinci s dlouhodobým pobytem (tj. s přechodným pobytem na základě víza nad 90 dnů podle zákona č. 326/1999) a cizinci s azylem. Tato kategorie cizinců je od tohoto roku uvažována i v běžné demografické statistice a každoročních bilancích obyvatelstva a byla logicky uvažována i v této projekci. Počet obyvatel od roku 2001 tak není přímo srovnatelný s předchozími roky, stejně tak jako výsledky minulých projekcí nelze příliš srovnávat s tou poslední.

Očekávaný počet obyvatel a jeho věkové složení bylo zpracován v tradičních třech variantách: nízké, střední a vysoké. Pro pracovní účely byla spočtena ještě střední varianta bez uvažování vlivu zahraniční migrace. Název variant zároveň odráží rozdíly v předpokládaném vývoji jednotlivých složek populačního vývoje. Znamená to, že v nízké variantě bylo zakomponováno nejmenší očekávané zvýšení úrovně plodnosti, nejméně výrazné zlepšení úmrtnosti a nejnižší zisk zahraniční migrací. Pro vysokou variantu to pak platilo přesně obráceně. Nicméně i když je střední varianta považována a prezentována jako ta nejpravděpodobnější, je třeba výsledky interpretovat spíše ve smyslu vymezení očekávaného vývoje daného extrémními variantami. Zároveň je logické, že s rostoucí vzdáleností od prahu projekce se výsledky nízké a vysoké varianty od sebe stále více vzdalují. Základním vstupem nové projekce byly počty obyvatel České republiky k 31. 12. 2002, oproti projekci z roku 1999 byl prodloužen horizont o dvacet let, tedy na rok 2050.

Cílem projekce je nastínit směr budoucího populačního vývoje a ukázat na změny ve věkovém složení. Ty budou ve všech evropských populacích velmi výrazné a vliv těchto změn se bude odrážet i v dalších oblastech společenského života. Projekce však nemůže předvídat náhlé působení vnějších vlivů, které mohou mít z krátkodobého hlediska silné důsledky – např. výrazné změny v systému sociálních opatření, komplikace mezinárodní situace či epidemie určité nemoci (příp. výskyt nové), která může ovlivnit úroveň úmrtnosti. Východiska projekce vycházela především z analýzy dlouhodobějších trendů demografického chování populace České republiky a ostatních evropských států.

Podrobné výsledky všech tří variant projekce obyvatelstva ČR a projekce za kraje a oblasti byly zveřejněny v publikacích Projekce obyvatelstva ČR do roku 2050 a Projekce obyvatelstva v krajích a oblastech ČR do roku 2050. Výsledky jsou rovněž prezentovány na internetových stránkách Českého statistického úřadu.

I.1. Předpoklady projekce

Očekávané trendy budoucího populačního vývoje se v základních rysech od těch, se kterými uvažovala projekce předchozí nikterak radikálně neliší. V obou projekcích bylo počítáno s celkovým

Tab. 1: Porovnání parametrů projekce ČSÚ 1999 a 2003 v roce 2030¹⁾

Varianta	Úhrnná plodnost		Naděje dožití při narození				Saldo migrace	
			muži		ženy			
	Projekce 1999	Projekce 2003	Projekce 1999	Projekce 2003	Projekce 1999	Projekce 2003	Projekce 1999	Projekce 2003
Nízká	1,32	1,38	73,2	75,4	80,2	81,3	9 500	10 000
Střední	1,50	1,60	75,2	76,0	81,5	81,9	15 000	25 000
Vysoká	1,65	1,75	76,8	76,8	83,2	82,8	16 000	40 000

¹⁾Projekce 1999 byla zpracovaná pouze do roku 2030, proto srovnání parametrů v roce 2030

zvýšením hladiny plodnosti, pokračujícím zlepšováním úmrtnostních poměrů a také s předpokladem, že by Česká republika měla zůstat migračně ziskovou zemí. V nové projekci je však ve všech variantách zakomponován o něco výraznější vzestup plodnosti, v nízké a střední variantě prognózy úmrtnosti je rovněž očekáváno její o něco výraznější zlepšení. Rozdíly jsou také v přírůstku mezinárodní migrací, ty jsou však dány zejména skutečností rozšíření demografické statistiky o cizince s dlouhodobým pobytem (minulé projekce pracovaly pouze s obyvateli s trvalým pobytem na území České republiky).

I.1.1 Očekávaný vývoj plodnosti

Prudký pokles počtu narozených dětí a úrovně plodnosti, který nastal v první polovině devadesátých let, byl jednou z nejvýraznějších změn reprodukčního chování obyvatelstva ČR po roce 1989. V dalších letech roční počty živě narozených stagnovaly na úrovni okolo 90 tis. a spolu s vysokými počty žen ve věku nejvyšší plodnosti (ženy narozené v 70. letech) to znamenalo úhrnnou plodnost (počet živě narozených dětí připadající na jednu ženu ve věku 15-49 let) na úrovni 1,13-1,17 dítěte. Tato hodnota patřila mezi nejnižší v Evropě, přičemž ještě v 80. letech patřila ČR mezi země s vysokou úrovní plodnosti. Zároveň byl pro populace východoevropských zemí charakteristický nižší průměrný věk při narození dítěte (ve vazbě na časný věk při vstupu do manželství). Od devadesátých let dochází k posunu rození dětí do vyššího věku – snižuje se intenzita plodnosti žen do věku 25 let, nárůst u žen starších je zatím poměrně malý. Průměrný věk zahájení reprodukce je v ČR ale stále ještě nižší než v západoevropských státech. Z evropských zemí mají nejvyšší průměrný věk při prvním porodu ženy Španělska – okolo 29 let, tedy zhruba o 3 roky více než ženy v České republice.

Tab. 2: Úhrnná plodnost a průměrný věk matek při porodu v evropských zemích – nejnižší a nejvyšší hodnoty, poslední dostupné údaje¹⁾

Úhrnná plodnost			
Nejnižší úroveň		Nejvyšší úroveň	
Ukrajina	1,10	Irsko	2,00
Česko	1,17	Island	1,93
Slovensko	1,19	Francie	1,89
Slovinsko	1,21	Makedonie	1,77
Moldavsko	1,21	Norsko	1,75
Bulharsko	1,21	Nizozemsko	1,73
Bělorusko	1,22	Dánsko	1,72
Bosna a Hercegovina	1,23	Finsko	1,72
Itálie	1,23	Srbsko a Černá Hora	1,71
Polsko	1,24	Švédsko	1,65
Průměrný věk matek při porodu			
Nejvyšší věk		Nejnižší věk	
Irsko	30,7	Bulharsko	25,3
Španělsko	30,7	Bělorusko	25,8
Nizozemsko	30,4	Moldavsko	25,9
Itálie	30,3	Rumunsko	26,1
Švýcarsko	30,1	Rusko	26,1
Švédsko	30,1	Makedonie	26,6
Dánsko	29,9	Litva	26,9
Finsko	29,7	Slovensko	27,0
Lucembursko	29,5	Srbsko a Černá Hora	27,4
Norsko	29,5	Estonsko	27,5
Česko	27,8	x	x

¹⁾ zpravidla rok 2002

Minimální úroveň plodnosti byla v České republice zaznamenána v roce 1999, kdy se narodilo dokonce méně než 90 tis. dětí a úhrnná plodnost dosáhla hodnoty 1,13. I když se od tohoto roku počty živě narozených zvyšovaly (včetně roku 2003), významné náznaky vzestupu porodnosti se zatím příliš neprojevují. Nositeli dramatických změn modelu plodnosti jsou mladí lidé narození v 70. letech, zejména pak ty narozené v jejich polovině a později. Tito lidé mohli již naplno využít možnosti, které přinesla revoluce v roce 1989 a které se jen velmi obtížně slučují s „rodinnou kariérou“. Odkládají tak založení rodiny a rození dětí do pozdějšího věku, nicméně údaje o plodnosti těchto generací žen naznačují, že již úrovně generací předchozích s velkou pravděpodobností nedosáhnou. Proto lze očekávat výraznější zvýšení plodnosti až tehdy, kdy plodného věku dosáhnou další generace mladých mužů a žen.

Tab. 3: Ukazatele plodnosti, 1991-2002

Rok	Počet živě narozených	Úhrnná plodnost	Průměrný věk matek při narození dítěte	Průměrný věk matek při narození 1. dítěte
1991	129 354	1,86	24,7	22,4
1995	96 097	1,28	25,8	23,3
1996	90 446	1,19	26,1	23,7
1997	90 657	1,17	26,4	24,0
1998	90 535	1,16	26,6	24,4
1999	89 471	1,13	26,9	24,6
2000	90 910	1,14	27,2	24,9
2001	90 715	1,15	27,5	25,3
2002	92 786	1,17	27,8	25,6

Základní úvaha o dalším vývoji plodnosti tak vycházela z trendu započatého v roce 1999 a sice, že nejnižší úrovně bylo již dosaženo. Druhým předpokladem bylo přibližování se úrovni a zejména struktuře plodnosti podle věku ženy západoevropským zemím.

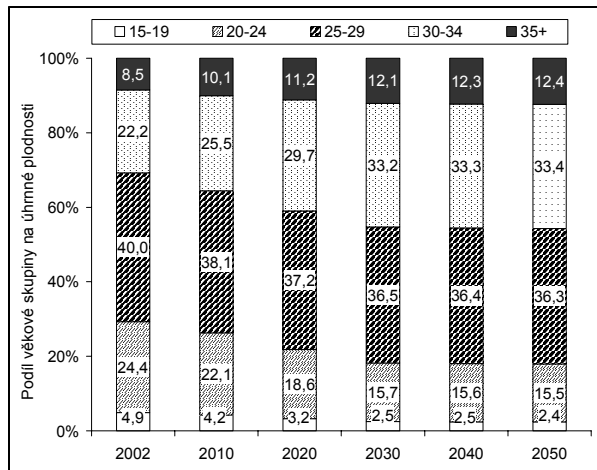
Ve všech třech variantách tak bylo uvažováno s dalším postupným zvyšováním intenzity plodnosti, jednotlivé varianty se přirozeně lišily cílovou výší úhrnné plodnosti. Kromě předpokladu vzestupu plodnosti mají všechny varianty společně také to, že se zvyšováním intenzity plodnosti je počítáno přibližně do roku 2030, poté je očekávána již v zásadě její stabilizace. Nízká varianta sice uvažovala v nejbližších 2-3 letech se stagnací úhrnné plodnosti na úrovni 1,18, poté by se i podle této varianty měla začít postupně zvyšovat, až na hodnotu 1,38. Té by mělo být dosaženo právě kolem roku 2030 a poté byl prognózován již jen její malý vzestup na hodnotu 1,42 v roce 2050. Střední varianta projekce počítala s dosažením plodnosti 1,62 dítěte připadajícího na jednu ženu reprodukčního věku, vysoká až s hodnotou 1,77. Nicméně žádná z variant již nepředpokládala překročení hranice dvou dětí narozených jedné ženě, které by znamenalo zabezpečení alespoň tzv. prosté reprodukce (tedy nahrazení jedné generace druhou), a to i přes skutečnost, že průzkumy zaměřené na reprodukční chování mladých ukazují, že rodina si stále v pomyslném žebříčku hodnot zachovává významné postavení a za ideální jsou považovány dvě děti. Realita však zatím spíše ukazuje na častý jednoduchý model.

Tab. 4: Očekávaný vývoj plodnosti, všechny varianty, 2002-2050

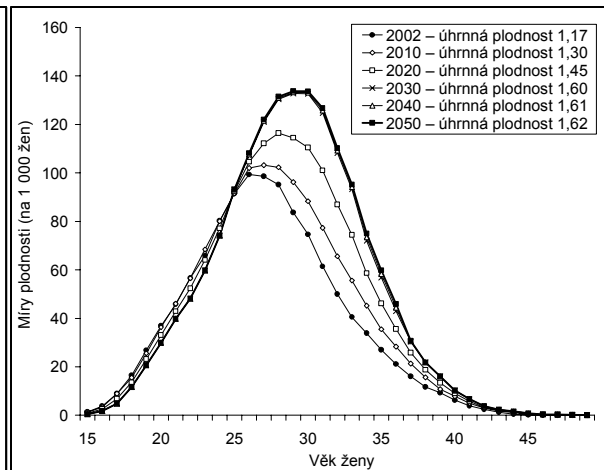
Rok	Úhrnná plodnost			Průměrný věk matek při porodu		
	nízká	střední	vysoká	nízká	střední	vysoká
2002	x	1,17	x	x	27,8	x
2005	1,19	1,23	1,28	28,2	28,2	28,4
2010	1,23	1,30	1,36	28,3	28,3	28,7
2015	1,27	1,38	1,46	28,5	28,6	29,0
2020	1,31	1,45	1,55	28,7	28,9	29,3
2025	1,34	1,53	1,65	28,8	29,2	29,6
2030	1,38	1,60	1,75	29,0	29,4	29,9
2035	1,39	1,61	1,75	29,0	29,4	29,9
2040	1,40	1,61	1,76	29,0	29,4	30,0
2045	1,41	1,62	1,76	29,0	29,4	30,0
2050	1,42	1,62	1,77	29,1	29,5	30,1

Druhým hlavním předpokladem budoucího vývoje plodnosti byl posun její nejvyšší intenzity do pozdějšího věku a o něco rovnoměrnější rozložení mateřství do celého fertilitního období. Intenzita plodnosti by tak již neměla být tolik koncentrována do poměrně úzkého věkového intervalu. Například počátkem 90. let bylo téměř osmdesát procent plodnosti realizováno do 27 let věku ženy a ženy nejčastěji rodily ve věku 20-23 let, na přelomu tisíciletí to bylo již jen okolo padesáti pěti procent a nejvyšší intenzitu plodnosti měly 26-28leté ženy. Všechny varianty uvažovaly ještě s dalším pokračováním trendu posunu rození dětí do pozdějšího věku, i když již pomalejším. Střední varianta tak počítala s maximálními hodnotami specifických měr plodnosti v polovině 21. století u 28-30letých žen. Zároveň je odhadován ještě určitý pokles plodnosti u žen do věku 25 let, u žen starších naopak vzestup, přičemž úplně nejvýrazněji ve věkové kategorii 32-36letých žen. Výsledkem pokračování transformace modelu plodnosti by měl být vzestup průměrného věku matek při porodu ze současných 27,8 roku na hodnotu okolo 29,5 let v závěru prognózovaného období.

Obr. 1: Očekávaná struktura úhrnné plodnosti podle věkových skupin, střední varianta, 2002-2050



Obr. 2: Očekávané specifické míry plodnosti (na 1 000 žen), střední varianta, 2002-2050



Dosavadní a očekávaný vývoj plodnosti bude tak obecně znamenat snížení generačních měr plodnosti. Konečná plodnost již velmi pravděpodobně nebude dosahovat hodnoty dvě, které se velmi blíží ještě ženy narozené v první polovině 60. let. Nejnižší úroveň plodnosti budou mít pravděpodobně ženy narozené v druhé polovině 70. let, jejichž konečná plodnost dosáhne podle střední varianty výše 1,4-1,5 dítěte narozeného jedné ženě. Plodnost dalších generací by se měla postupně zvyšovat a stabilizovat na úrovni 1,6.

I.1.2 Očekávaný vývoj úmrtnosti

Významných změn doznala po roce 1989 i úmrtnost. Zlepšování úrovně úmrtnosti po třiceti letech její stagnace začalo již koncem 80. let, v devadesátých letech se tempo značně zrychlilo. Výsledkem pak bylo prodloužení naděje dožití při narození mezi roky 1991 a 2002 u mužů celkem o 3,8 roku, u žen o jeden rok méně. Nicméně i přes tento výrazný nárůst Česká republika za vyspělými západoevropskými zeměmi stále zaostává; v průměru zhruba o 3-4 roky. K rychlému poklesu úmrtnosti po roce 1989 nedocházelo však ve všech transformujících se zemích. V některých, jako například v Rusku a Ukrajině nastalo dokonce dočasné zhoršení úmrtnostních poměrů. Jedinou postkomunistickou zemí, která má vyšší naději dožití než muži a ženy České republiky je Slovinsko, které na tom bylo lépe i před rokem 1989.

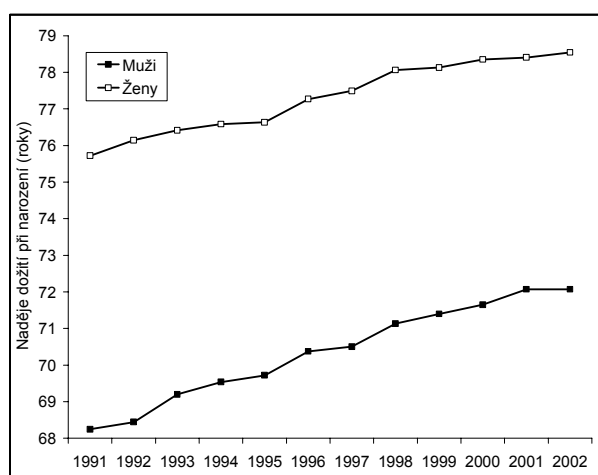
Tab. 5: Naděje dožití při narození v evropských zemích – nejnižší a nejvyšší hodnoty, poslední dostupné údaje¹⁾

Muži		Ženy					
Nejvyšší naděje dožití	Nejnižší naděje dožití	Nejvyšší naděje dožití	Nejnižší naděje dožití	Nejvyšší naděje dožití	Nejnižší naděje dožití		
Island	78,0	Rusko	58,8	Švýcarsko	83,0	Moldavsko	71,9
Švýcarsko	77,8	Bělorusko	62,3	Francie	82,9	Rusko	71,9
Švédsko	77,7	Ukrajina	62,4	Španělsko	82,5	Ukrajina	73,6
Itálie	76,6	Moldavsko	64,5	Itálie	82,5	Bělorusko	74,1
Norsko	76,4	Litva	64,8	Švédsko	82,1	Rumunsko	74,8
Kypr	76,1	Estonsko	65,3	Rakousko	81,7	Srbsko a Černá Hora	75,6
Nizozemsko	76,0	Lotyšsko	66,3	Lucembursko	81,5	Bulharsko	75,6
Rakousko	75,8	Rumunsko	67,5	Finsko	81,5	Lotyšsko	76,0
Malta	75,8	Maďarsko	68,4	Norsko	81,5	Makedonie	76,0
Španělsko	75,7	Bulharsko	68,9	Island	81,4	Maďarsko	76,7
Česko	72,1	x	x Česko	78,5	x	x	

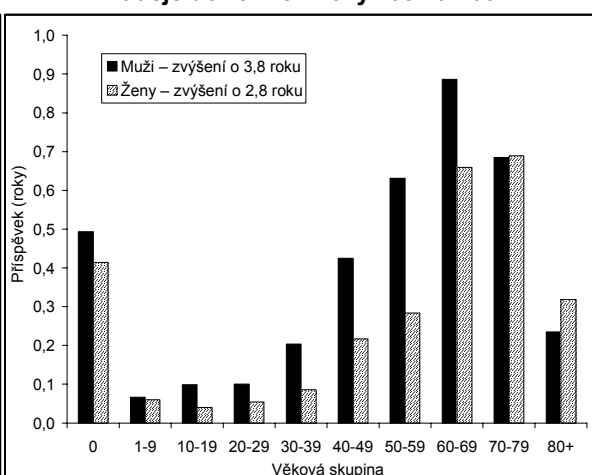
¹⁾ zpravidla rok 2002

Naděje dožití při narození se u obou pohlaví zvyšovala nepřetržitě v období 1991-2001, po roce 2000 se však jednalo spíše o její stagnaci, která zatím pokračovala i v roce 2003. Nicméně u žen je zpomalení tempa snižování úmrtnosti patrné již od roku 1998. Podstatné ale bylo, že k poklesu úmrtnosti došlo v celém rozsahu věkové struktury. Kvantitativní vyjádření snížení úmrtnosti podle věku na prodloužení naděje dožití poskytuje výpočet tzv. příspěvků jednotlivých skupin k celkovému zlepšení úmrtnosti. U mužů se na vzestupu naděje dožití při narození mezi roky 1991 a 2002 o necelé čtyři roky nejvíce podílela věková skupina 60-69letých, která přispěla devíti desetiny roku. Sedmi desetiny, resp. šesti přispělo rovněž snížení úrovně úmrtnosti ve věkovém rozpětí 70-79, resp. 50-59 let. Dohromady to tedy znamenalo 2,2 roku, což znamenalo téměř 60 % celkového prodloužení. Velmi výrazně – půl rokem – se rovněž podílel pokles kojenecké úmrtnosti. U žen se jednalo o výraznou koncentraci do věku 60-79 let a také do prvního roku života (0,4 roku).

Obr. 3: Naděje dožití při narození, 1991-2002



Obr. 4: Příspěvky věkových skupin k prodloužení naděje dožití mezi roky 1991 a 2002



Pozitivní vývoj úrovně úmrtnosti byl umožněn zejména výrazným snížením její intenzity na nemoci oběhové soustavy, především akutního infarktu myokardu a cévních onemocnění mozku. Největší měrou se na tomto zlepšení podílelo zkvalitnění lékařské péče, které spočívalo v rychlém rozšíření moderních přístrojů, metod a léčiv. Částečně se pravděpodobně projevil i vliv změny životního stylu obyvatel.

Tab. 6: Ukazatele úmrtnosti, 1991-2002

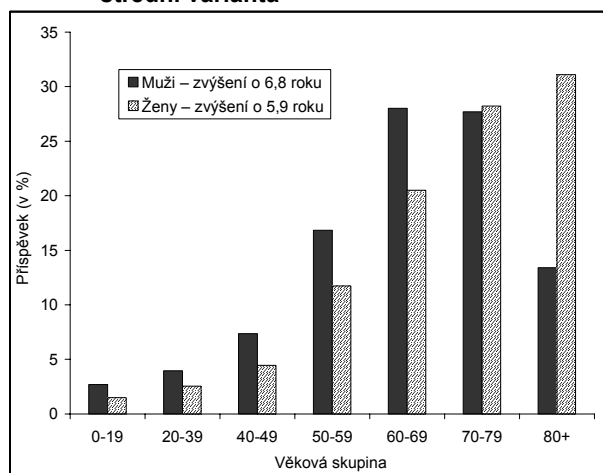
Rok	Počet zemřelých	Naděje dožití při narození			Kojenecká úmrtnost (‰)
		muži	ženy	rozdíl ženy-muži	
1991	124 290	68,2	75,7	7,5	10,4
1995	117 913	69,7	76,6	6,9	7,7
1996	112 782	70,4	77,3	6,9	6,0
1997	112 744	70,5	77,5	7,0	5,9
1998	109 527	71,1	78,1	6,9	5,2
1999	109 768	71,4	78,1	6,7	4,6
2000	109 001	71,6	78,3	6,7	4,1
2001	107 755	72,1	78,4	6,3	4,0
2002	108 243	72,1	78,5	6,5	4,1

Hypotézy dalšího vývoje úmrtnosti se tak odvíjely především z trendu posledních let. Žádná z variant, stejně jako v případě plodnosti, nepočítala se stagnací současné úrovně. Tempo dalšího očekávaného prodloužení naděje dožití při narození mužů i žen by ale mělo být již o něco pomalejší než tomu bylo v devadesátých letech. Ve scénářích byl zároveň zachován předpoklad o něco výraznějšího snižování úmrtnosti mužů.

Tab. 7: Očekávaný vývoj naděje dožití při narození, všechny varianty, 2002-2050

Rok	Muži			Ženy			Rozdíl ženy-muži		
	nízká	střední	vysoká	nízká	střední	vysoká	nízká	střední	vysoká
2002	x	72,1	x	x	78,5	x	x	6,4	x
2005	72,3	72,4	72,4	78,8	78,8	78,9	6,4	6,4	6,4
2010	72,9	73,1	73,3	79,3	79,4	79,7	6,3	6,3	6,3
2015	73,5	73,8	74,2	79,8	80,1	80,4	6,2	6,2	6,3
2020	74,2	74,5	75,1	80,3	80,7	81,2	6,1	6,1	6,2
2025	74,8	75,3	76,0	80,8	81,3	82,0	6,0	6,0	6,1
2030	75,4	76,0	76,8	81,3	81,9	82,8	5,9	5,9	6,0
2035	76,0	76,7	77,7	81,8	82,6	83,6	5,8	5,8	5,9
2040	76,6	77,5	78,6	82,3	83,2	84,4	5,7	5,8	5,8
2045	77,2	78,2	79,5	82,8	83,8	85,2	5,6	5,6	5,7
2050	77,8	78,9	80,3	83,3	84,5	86,0	5,5	5,6	5,7

Obr. 5: Příspěvky věkových skupin k prodloužení naděje dožití mezi roky 2002 a 2050, střední varianta



Podle nízké varianty je očekáváno prodloužení naděje dožití při narození mezi roky 2002 a 2050 u mužů celkem o necelých 6 roků a u žen téměř o 5 roků. Podle střední varianty je cílovou hodnotou naděje dožití při narození mužů 78,9 a žen 84,5 roku, celkově to tedy znamená předpoklad nárůstu skoro o 7, resp. 6 let. Tato úroveň úmrtnosti je přibližně o 1-2 roky vyšší než současná úroveň v západoevropských zemích s nejvyššími hodnotami naděje dožití. Vysoká varianta počítá sještě o 1,5 roku výraznějším zvýšením než je zakomponováno ve střední variantě. I přes očekávané zlepšování úmrtnosti se však vlivem stárnutí populace budou zvyšovat roční počty zemřelých osob.

Hlavní těžiště očekávaného poklesu úmrtnosti by se mělo oproti vývoji v 90. letech posunout do vyššího věku. Největší příspěvek

k prodloužení naděje dožití při narození byl předpokládán u osob starších 60 let. U mužů byl nemalý vliv přisouzen ještě skupině 40-59letých, u žen byl pak hlavní vliv více koncentrován do vyšších věků (70 a více let). Vliv zlepšení úmrtnosti v dalších věkových kategoriích bude již jen minimální, a to včetně úmrtnosti kojenců. Úmrtnost dětí do jednoho roku je již v současnosti velice nízká a i když bylo prognózováno její ještě nepatrné snížení, vliv na prodloužení naděje dožití bude prakticky zanedbatelný.

I.1.3 Očekávaný vývoj zahraniční migrace

Od roku 2001 se migrace sleduje podle upravené metodiky. Statistika zahraničního stěhování je nyní více přizpůsobena mezinárodním doporučením v oblasti dlouhodobé migrace¹ a byla tak v souladu s metodikou sčítání lidu rozšířena o cizince s tzv. dlouhodobým pobytem na území ČR, tj. s pobytem na základě víza nad 90 dnů podle zákona č. 326/1999 Sb., o pobytu cizinců na území České republiky. Do statistiky migrace jsou rovněž zahrnuty i osoby, kterým byl udělen azyl. Jejich počty jsou však velmi nízké.

Toto rozšíření okruhu sledovaných osob výrazně změnilo pohled na pohyb cizinců přes hranice České republiky. Objem stěhování je tak výrazně větší, neboť tito cizinci tvoří v současnosti většinu všech stěhujících se osob. Jiná je i jejich struktura podle pohlaví a věku. Oproti osobám, jejichž pohyb je založen na základě změny trvalého pobytu, je tato skupina osob mladší a více převažují muži.

I přes tuto úpravu metodiky zůstala Česká republika imigrační zemí (s výjimkou roku 2001). Druhým významným rysem současného obrazu zahraniční migrace je jednoznačná atraktivita naší země pro občany východoevropských zemí (zejména Slovenska, Ukrajiny a Ruska) a Vietnamu. Zcela evidentně jde o migraci spojenou s uplatněním cizinců na trhu práce. Nicméně, i přes každoročně zvyšující se saldo zahraničního stěhování (v roce 2003 tento trend pokračoval) nepatří ČR mezi evropské země s nejvyššími přírůstky. Na druhou stranu nemálo východoevropských zemí vykazovalo těsně před vstupem do Evropské Unie saldo nižší či dokonce migrační ztrátu (např. pobaltské republiky). Při mezinárodním srovnávání údajů o migraci je však třeba určité opatrnosti. Existují rozdíly v definici migrace/migranta, především pokud jde o časovou hranici pobytu na území daného státu, po jejímž překročení je osoba považována za migranta. Druhým komplikujícím faktorem je rozdílná migrační legislativa a politika jednotlivých států.

Migrace je nejobtížněji prognózovatelnou složkou populačního vývoje. Vzhledem k jejím silným vnějším podmínkám, kterými jsou zejména legislativní opatření upravující vstup a pobyt cizinců na našem území a situace v potenciálních zdrojových zemích, je budoucí úroveň mezinárodní migrace jen velmi těžko předvídatelná. Přesto se lze z dosavadního vývoje migrace a členství ČR v Evropské unii domnívat, že Česká republika zůstane imigrační zemí, tedy že se bude do ČR více lidí přistěhovávat než vystěhovávat. Tento předpoklad byl vyjádřen ve všech třech variantách očekávaného vývoje populace ČR, přičemž nízká varianta projekce vycházela z konstantního salda zahraniční migrace po celé období výpočtu ve výši 10 tis. osob ročně, střední 25 tis. a vysoká 40 tis. Vysoké přírůstky stěhování budou ale zřejmě podmíněny změnou migračních toků, které nejsou vzhledem k získání vyšší a stabilnější atraktivity naší země vstupem do EU zcela vyloučené. Možnost, že by Česká republika byla z dlouhodobějšího hlediska migračně ztrátová se zdá nepravděpodobná a pokud by tato situace nastala, znamenalo by to nejen výraznější úbytky obyvatelstva ČR, ale především jeho ještě intenzivnější demografické stárnutí.

Migrační saldo ve stejné výši po celé prognózované období – s výjimkou roku 2003, kdy odhad vycházel z předběžných dat za první tři čtvrtletí – vyjadřuje zmíněnou nejistotu odhadu vývoje zahraničního stěhování. Složení migrantů podle pohlaví a věku bylo pro další roky více korigováno současnou strukturou stěhujících se osob na základě změny země trvalého pobytu.

¹V mezinárodních doporučeních je stěhování spojováno se změnou obvyklého pobytu na dobu delší než jeden rok. Pojem „obvyklý pobyt“ se v naší legislativě nevyskytuje a tudíž bylo možné přiblížit sledování migrace pouze v případě cizinců. Tato doporučení však příliš nereflektuje v současnosti platný zákon o pobytu cizinců, který rozlišuje vedle trvalého pobytu přechodný pobyt na základě dvou typů víz – do 90 a nad 90 dnů. Nicméně podíl cizinců, kteří dostali vízum nad 90 dnů a jejichž délka pobytu na území ČR je kratší než jeden rok je nízký.

I.II. Výsledky projekce

Základními výsledky projekce jsou snížení početní velikosti obyvatelstva České republiky a jeho demografické stárnutí. Příčinou poklesu bude prohlubující se úbytek přirozenou měnou, který by měl být jen zčásti vyrovnáván aktivní migrační bilancí. Mnohem závažnější než samotný úbytek obyvatelstva bude ale přibývání starších osob v populaci. Již dnes patří ČR obyvatelstvem mezi nejstarší země světa, příčinou je však zejména nízká porodnost. V budoucnu se proces populačního stárnutí značně zrychlí, a to jak vlivem posouvání početně silných ročníků do vyššího věku, tak očekávaným zlepšováním úmrtnostních poměrů.

I.II.1 Očekávaný vývoj celkového počtu obyvatel

Celkový počet obyvatel České republiky se začal snižovat v roce 1994. Do té doby přibývalo obyvatel přirozenou měnou (rozdíl živě narozených a zemřelých) i migrací. Za poklesem počtu obyvatel od poloviny devadesátých let stál však „pouze“ úbytek obyvatel přirozenou měnou. Migrací přibývalo obyvatel i nadále, úbytky, způsobené především nízkou porodností to kompenzovat již nestačilo. V období 1994-2002 zemřelo o 167 tis. osob více než se narodilo, průměrně to tedy znamenalo roční úbytek přirozenou měnou ve výši 18,5 tis. osob. Migrací přibylo celkem 71 tis., tedy 7,9 tis. obyvatel ročně. Ve výsledku se pak jednalo o celkovou ztrátu 96 tis. osob – průměrně 10,7 tis. ročně. Rok 2003 byl však po devíti prvním rokem, kdy došlo k celkovému populačnímu přírůstku, nicméně opět jen v důsledku pozitivního salda migrace.

Tab. 8: Struktura přírůstku a úbytku obyvatel, 1991-2002

Přírůstek/ úbytek	1991	1992	1993	1994	1995	1996	1997	1998	1999	2000	2001	2002
absolutně												
Přirozený	5 064	1 368	2 840	-10 794	-21 816	-22 336	-22 087	-18 992	-20 297	-18 091	-17 040	-15 457
Stěhováním	2 876	11 781	5 476	9 942	9 999	10 129	12 075	9 488	8 774	6 539	-8 551	12 290
Celkový	7 940	13 149	8 316	-852	-11 817	-12 207	-10 012	-9 504	-11 523	-11 552	-25 591	-3 167
na 1 000 obyvatel												
Přirozený	0,5	0,1	0,3	-1,0	-2,1	-2,2	-2,1	-1,8	-2,0	-1,8	-1,7	-1,5
Stěhováním	0,3	1,1	0,5	1,0	1,0	1,0	1,2	0,9	0,9	0,6	-0,8	1,2
Celkový	0,8	1,3	0,8	-0,1	-1,1	-1,2	-1,0	-0,9	-1,1	-1,1	-2,5	-0,3
Počet obyvatel (v tis., 31.12.)	10 313	10 326	10 334	10 333	10 321	10 309	10 299	10 290	10 278	10 267	10 206	10 203

Celkový pokles počtu obyvatel do roku 2050 je výsledkem všech variant projekce, přičemž nízká varianta kalkulovala s permanentními úbytky již po roce 2004, střední po roce 2015 a vysoká až po roce 2042, tedy v samotném závěru prognózovaného období. Do té doby by mělo obyvatel podle vysoké varianty přibývat až na maximum 10,84 mil. osob.

Pod 10 mil. by počet obyvatel České republiky podle střední varianty poprvé klesl v roce 2034, podle nízké v roce 2017 a v případě vývoje blížící se vysoké variantě by celkový počet obyvatel pod tuto hranici do roku 2050 neklesl. Při pohledu do historie – více než deset milionů občanů měla naše země poprvé v roce 1974.

Tab. 9: Očekávaný vývoj celkového počtu obyvatel, všechny varianty, 2002-2050

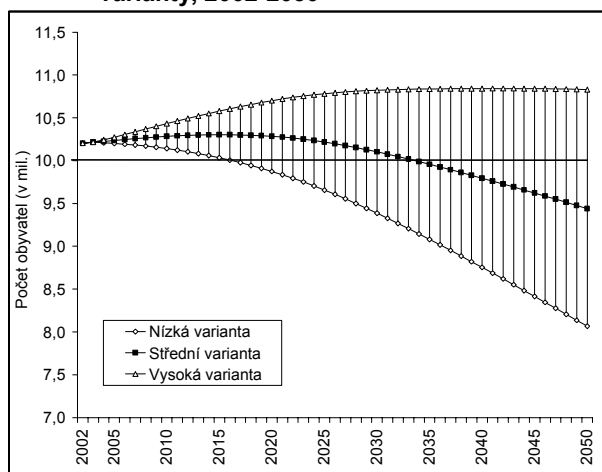
Rok	Celkový počet obyvatel (v tis.)			Celkový přírůstek/úbytek obyvatel (v tis.)		
	nízká	střední	vysoká	nízká	střední	vysoká
2002	x	10 203	x	x	12,3	x
2005	10 200	10 236	10 273	-7,9	10,6	30,5
2010	10 141	10 283	10 432	-15,5	7,5	31,2
2015	10 033	10 302	10 578	-25,6	1,0	27,7
2020	9 874	10 283	10 700	-36,2	-7,0	21,8
2025	9 657	10 217	10 782	-48,3	-17,7	12,7
2030	9 386	10 102	10 823	-57,4	-25,6	5,9
2035	9 080	9 957	10 837	-63,3	-30,8	1,6
2040	8 753	9 795	10 842	-66,5	-33,3	0,6
2045	8 414	9 622	10 841	-68,5	-35,4	-0,9
2050	8 066	9 438	10 830	-70,5	-37,9	-3,2

Tab. 10: Očekávaný vývoj přirozené měny, všechny varianty, 2002-2050

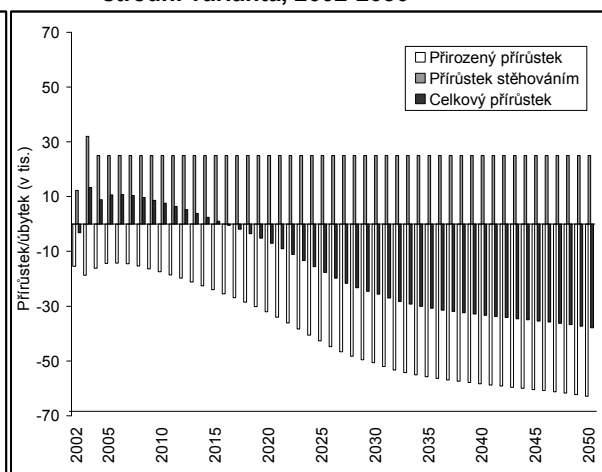
Rok	Počet živě narozených			Počet zemřelých			Přirozený přírůstek/úbytek		
	nízká	střední	vysoká	nízká	střední	vysoká	nízká	střední	vysoká
2002	x	92,8	x	x	108,2	x	x	-15,5	x
2005	94,4	97,5	101,7	112,4	111,9	111,2	-17,9	-14,4	-9,5
2010	90,1	96,7	103,5	115,5	114,2	112,3	-25,5	-17,5	-8,8
2015	83,7	93,6	102,8	119,3	117,6	115,1	-35,6	-24,0	-12,3
2020	76,3	88,7	99,8	122,5	120,7	118,1	-46,2	-32,0	-18,3
2025	68,6	82,4	94,9	126,9	125,1	122,2	-58,3	-42,7	-27,3
2030	64,9	80,2	93,7	132,3	130,8	127,8	-67,4	-50,6	-34,1
2035	63,4	80,1	95,0	136,7	135,9	133,4	-73,3	-55,8	-38,4
2040	61,4	80,2	97,9	137,9	138,5	137,3	-76,5	-58,3	-39,4
2045	57,8	78,3	98,2	136,3	138,6	139,1	-78,5	-60,4	-40,9
2050	53,5	75,0	96,5	134,1	137,9	139,7	-80,5	-62,9	-43,2

Podle nízké varianty bude mít Česká republika v horizontu projekce 8,07 mil. obyvatel, podle střední 9,44 (odpovídá situaci z poloviny padesátých let) a podle vysoké 10,83. Výsledkem pracovní verze výpočtu střední varianty bez uvažování migrace byl celkový počet obyvatel o 1,31 mil. nižší než při migračním zisku dvaceti pěti tisíc osob ročně.

Obr. 6: Očekávaný počet obyvatel, všechny varianty, 2002-2050



Obr. 7: Očekávaný přírůstek/úbytek obyvatel, střední varianta, 2002-2050



I.II.2 Očekávaný vývoj věkového složení

Pro současné věkové složení obyvatelstva ČR je charakteristický zejména nízký počet dětí, silné zastoupení osob v ekonomicky aktivním věku a zatím nepřilíš vysoký počet a podíl osob ve vyšším věku. Již několikaletá velmi nízká úroveň porodnosti znamenala, že se postupně snižovalo zastoupení dětí v populaci a zužovala základna věkové pyramidy. Celkově se podíl dětí ve věku 0-14 let mezi roky 1991 a 2002 snížil o jednu čtvrtinu (z 21 % na necelých 16 %). Tím došlo k tomu, že od roku 1996 je počet osob nad 60 let vyšší než počet dětí do 15 let.

Tab. 11: Charakteristiky věkového složení obyvatelstva, 1991-2002

Ukazatel	1991	1992	1993	1994	1995	1996	1997	1998	1999	2000	2001	2002
Absolutní počet (v tis.)												
Celkem	10 313	10 326	10 334	10 333	10 321	10 309	10 299	10 290	10 278	10 267	10 206	10 203
0-14	2 121	2 065	2 010	1 948	1 893	1 843	1 795	1 751	1 707	1 664	1 622	1 590
15-64	6 877	6 933	6 981	7 029	7 056	7 078	7 102	7 127	7 153	7 179	7 170	7 196
65+	1 315	1 328	1 343	1 356	1 372	1 388	1 402	1 411	1 418	1 423	1 415	1 418
Složení v %												
0-14	20,6	20,0	19,4	18,9	18,3	17,9	17,4	17,0	16,6	16,2	15,9	15,6
15-64	66,7	67,1	67,6	68,0	68,4	68,6	69,0	69,3	69,6	69,9	70,2	70,5
65+	12,7	12,9	13,0	13,1	13,3	13,5	13,6	13,7	13,8	13,9	13,9	13,9
Syntetické ukazatele												
Index stáří ¹⁾	62,0	64,3	66,8	69,6	72,5	75,3	78,1	80,6	83,1	85,5	87,2	89,2
Index ekon. zatížení ²⁾	50,0	48,9	48,0	47,0	46,3	45,6	45,0	44,4	43,7	43,0	42,3	41,8
Průměr. věk	36,5	36,6	36,8	37,0	37,3	37,6	37,9	38,2	38,5	38,8	39,0	39,3
Věk. medián	35,6	35,8	36,0	36,2	36,4	36,6	36,8	37,1	37,3	37,6	37,9	38,2

¹⁾ Počet osob ve věku 65 a více let na 100 dětí ve věku 0-14 let

²⁾ Počet dětí ve věku 0-14 let a osob starších 65 let na 100 osob ve věku 15-64 let

Pozn.: Data od roku 2001 vycházejí z výsledků sčítání lidu, domů a bytů k 1. 3. 2001

Pro populační vývoj ČR do roku 2050 bude charakteristická nepravidelnost, odrážející nepravidelnosti vývoje dosavadního. Jednotlivými věkovými kategoriemi budou střídavě procházet silné a slabé generace narozené v někdejších vlnách vysoké a nízké porodnosti a tak se budou měnit počty osob v jednotlivých věcích/věkových skupinách. Například, na přelomu tisíciletí jsou v nejvyšším věku střídány početně slabé generace narozených za první světové války početně podstatně silnějšími ročníky z dvacátých let. Další početně méně zastoupené generace – narození ve druhé polovině třicátých let – postupně vstupovaly do důchodového věku a svou malou četností způsobují dočasnou stagnaci počtu důchodců. Již v nejbližších letech však počet osob na hranici důchodového věku výrazně vzroste, neboť se jí budou postupně dožívat příslušníci generací narozených koncem druhé světové války a po jejím skončení. Menší či větší výkyvy v porodnosti od padesátých let budou zase vytvářet nepravidelnosti ve věkové struktuře osob v produktivním věku. Především se však ve vývoji budoucího počtu obyvatel a věkového složení odrazí výrazný pokles počtu narozených v první polovině 90. let a jejich následná stagnace na velmi nízké úrovni.

Při splnění předpokladu budoucího demografického vývoje bez výraznějších výkyvů by se měla věková pyramida postupně vyrovnávat. Do poloviny tohoto století tak například zmizí zářez v důsledku nízké porodnosti v letech hospodářské krize třicátých let či naopak zvýšení po ukončení druhé světové války. Silné populační ročníky ze sedmdesátých let se posunou do důchodového věku, ve věku nad 60 let budou i ještě relativně početné generace narozených v osmdesátých letech.

Jedním ze základních rysů vývoje bude pravděpodobně pokračování poklesu počtu a podílu dětí v populaci. K tomu by mělo dojít podle všech variant, přičemž podle nízké a střední byl měl být úbytek dětí do věku 15 let poměrně zásadní, a to i když všechny vycházejí z předpokladu zvýšení úrovně plodnosti. Podle střední varianty projekce by se měl počet 0-14letých dětí v několika nejbližších letech poměrně rychle snížit – ze současných 1,6 mil. na 1,4 mil. v roce 2009. Nicméně v dalších zhruba šesti letech by mohlo dojít k mírnému nárůstu, který bude pravděpodobně po roce 2016 vystřídán

opětovným a již trvalým poklesem. Podíl dětí do 15 let by tak podle této varianty klesl do roku 2050 ze současných 16 % na 12 %. Výsledkem nízké varianty byl v celém prognózovaném období nepřetržitý pokles a to až pod hranici 900 tis. (podíl na obyvatelstvu 11 %). Vývoj podle vysoké varianty by znamenal pokles celkově zhruba o 135 tis. a podíl této věkové kategorie by v horizontu projekce byl necelých 13,5 %.

Tab. 12: Očekávaný vývoj počtu a podílu dětí ve věku 0-14 let, všechny varianty , 2002-2050

Rok	Absolutní počet (v tis.)			Podíl v obyvatelstvu (v %)		
	nízká	střední	vysoká	nízká	střední	vysoká
2002	x	1 590	x	x	15,6	x
2005	1 483	1 487	1 493	14,5	14,5	14,5
2010	1 369	1 400	1 436	13,5	13,6	13,8
2015	1 352	1 426	1 503	13,5	13,8	14,2
2020	1 282	1 409	1 531	13,0	13,7	14,3
2025	1 180	1 346	1 499	12,2	13,2	13,9
2030	1 079	1 274	1 451	11,5	12,6	13,4
2035	1 002	1 220	1 415	11,0	12,3	13,1
2040	956	1 197	1 415	10,9	12,2	13,1
2045	923	1 190	1 439	11,0	12,4	13,3
2050	879	1 173	1 455	10,9	12,4	13,4

Dramatické změny ve vývoji porodnosti od 90. let se spolu s předpoklady budoucího vývoje odrazí na vývoji početnosti dílčích věkových kategorií dětí. Nejvíce budou kolísat počty těch věkových skupin, v jejichž rozpětí se budou postupně nacházet generace dětí narozených v první polovině 90. let, v době, kdy plodnost rapidně klesala a roční počty narozených se z roku na rok významně měnily.

Sníží se i počet a podíl osob ve věkové skupině 15-64 let. Ten by měl dosáhnout svého maxima pravděpodobně v roce 2007 – 7,3 mil. – a poté postupně klesat až na 5,3 mil. v roce 2050 (střední varianta). Snížení ve druhé polovině prvního desetiletí nastane zejména z důvodu, že tuto věkovou kategorii začnou opouštět silné populační ročníky narozené koncem druhé světové války a po jejím skončení. Druhá vlna výraznějšího zmenšení početní velikosti této věkové skupiny nastane zhruba po roce 2035, kdy hranici 64 let budou překračovat generace narozených ze sedmdesátých let. V období 2038-2044 by měl být pokles nejintenzivnější, s průměrnými meziročními úbytky ve výši více než 80 tis. Podíl věkové skupiny 15-64 let by se tak podle střední varianty snížil ke konci projekce ze současných 71 % na 56 %.

Tab. 13: Očekávaný vývoj počtu a podílu osob ve věku 15-64 let, všechny varianty , 2002-2050

Rok	Absolutní počet (v tis.)			Podíl v obyvatelstvu (v %)		
	nízká	střední	vysoká	nízká	střední	vysoká
2002	x	7 196	x	x	70,5	x
2005	7 272	7 302	7 332	71,3	71,4	71,4
2010	7 181	7 286	7 392	70,8	70,9	70,9
2015	6 832	7 011	7 192	68,1	68,1	68,0
2020	6 537	6 787	7 040	66,2	66,0	65,8
2025	6 337	6 670	7 009	65,6	65,3	65,0
2030	6 097	6 520	6 949	65,0	64,5	64,2
2035	5 820	6 337	6 856	64,1	63,6	63,3
2040	5 354	5 965	6 569	61,2	60,9	60,6
2045	4 872	5 570	6 256	57,9	57,9	57,7
2050	4 526	5 309	6 072	56,1	56,3	56,1

Tím, jak budou početně různě velké populační ročníky procházet jednotlivými věky, resp. jak budou stárnout generace narozených v období populačního baby-boomu v polovině sedmdesátých let, se bude měnit těžiště skupiny ekonomicky aktivních osob. Jestliže je dnes nejvíce osob ve věku těsně pod třicet let, za třicet let budou nejpočetnějšími ekonomicky aktivními osobami muži a ženy, kteří již překročili věk 50 let (53-56letí).

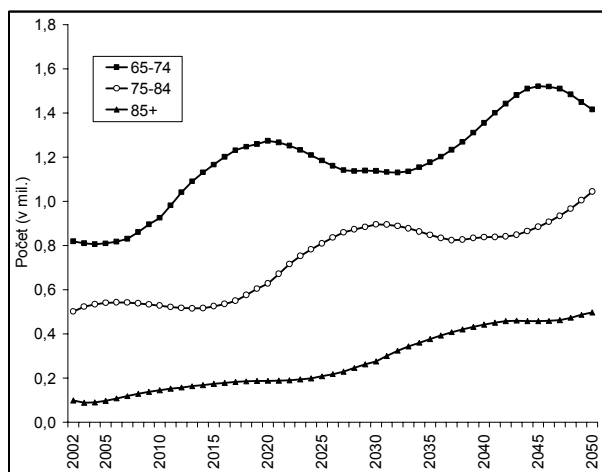
K nejvýraznějším změnám dojde bezesporu ve věkové kategorii 65 a víceletých. Obyvatelé v tomto věku budou přibývat nejrychleji. V růstu jejich počtu se budou odrážet zejména nepravidelnosti věkové struktury a očekávané pokračující prodlužování naděje dožití. Osoby starší 65 let tvoří v současnosti přibližně jednu sedminu všech obyvatel, do roku 2050 by se podle střední varianty jejich podíl přiblížil až k jedné třetině, která by znamenala jejich absolutní počet skoro 3 mil., oproti dnešním 1,4 mil. Výsledkem vysoké varianty je dokonce překročení 3,3 mil v horizontu projekce, nízká předpokládá s jejich počtem pod 2,7 mil.

Tab. 14: Očekávaný vývoj počtu a podílu osob ve věku 65 a více let, všechny varianty, 2002-2050

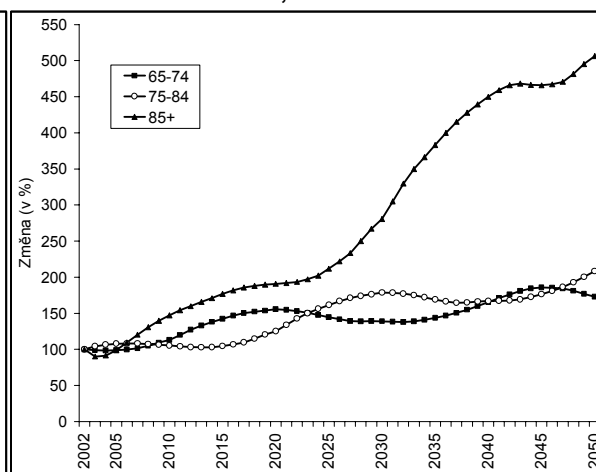
Rok	Absolutní počet (v tis.)			Podíl v obyvatelstvu (v %)		
	nízká	střední	vysoká	nízká	střední	vysoká
2002	x	1 418	x	x	13,9	x
2005	1 446	1 447	1 448	14,2	14,1	14,1
2010	1 591	1 597	1 604	15,7	15,5	15,4
2015	1 849	1 864	1 884	18,4	18,1	17,8
2020	2 055	2 088	2 129	20,8	20,3	19,9
2025	2 141	2 201	2 274	22,2	21,5	21,1
2030	2 211	2 308	2 424	23,6	22,9	22,4
2035	2 259	2 400	2 567	24,9	24,1	23,7
2040	2 443	2 634	2 857	27,9	26,9	26,4
2045	2 620	2 862	3 147	31,1	29,7	29,0
2050	2 661	2 956	3 304	33,0	31,3	30,5

I uvnitř této skupiny nastanou významné strukturální změny. Nejvyšší přírůstky jsou očekávány v nejvyšším věku. Dnešní počet osob ve věku 85 a více let je relativně nízký, protože mezi nimi dominují příslušníci velmi slabých populačních ročníků narozených za první světové války. Rychlý přírůstek, který nastane po roce 2005 (vstup osob narozených v období poválečného kompenzačního vzestupu porodnosti do tohoto věku) se v období 2015-2025 dočasně zpomalí (slabší ročníky z třicátých let), poté však podstatně zrychlí. Věku 85 let se totiž začnou dožívat početnější ročníky 1940 a (hlavně) mladší. V polovině 21. století bude každému dvacátému obyvateli 85 nebo více let.

Obr. 8: Očekávaný počet obyvatel starších 65 let, střední varianta, 2002-2050



Obr. 9: Očekávané změny počtu obyvatel starších 65 let (2002=100 %), střední varianta, 2002-2050



Celkově to bude znamenat, že by se počet osob v této věkové kategorii měl za padesát let více než zpětinásobit.

I.II.3 Stárnutí obyvatelstva

Populační stárnutí, které lze charakterizovat například růstem relativního zastoupení osob ve věku nad 65 let, indexu stáří či průměrného věku, mělo doposud poměrně klidný průběh a jednalo se především o tzv. stárnutí zespoda věkové pyramidy. To znamená, že se snižoval podíl dětí v populaci, zatímco osob ve vyšším věku přibývalo pouze velmi pozvolně. Již za dva tři roky začne počet osob starších 65 let intenzivně přibývat, jak se tohoto věku začnou dožívat početně silnější generace narozených po roce 1940. Na intenzitě nabere tento proces v období 2011-2017, a to v důsledku přechodu silných poválečných ročníků přes tuto věkovou hranici. Relativní zastoupení těchto osob v populaci poroste ale také díky poklesu počtu narozených.

Výrazné změny ve věkovém složení se pak promítnou do hodnot dalších ukazatelů – průměrný věk by se v roce 2050 mohl pohybovat mezi 48 a 50 lety, což by bylo zhruba o deset let více než je tomu dnes. Ženy mají průměrný věk zhruba o tři roky vyšší než muži a tak například podle střední varianty by měl průměrný věk žen v roce 2050 dosáhnout 50,2 let a průměrný věk mužů 47,3 roku (v roce 2002 to bylo 40,8, resp. 37,7 roku). Značnou měrou vzroste i index stáří. Podle střední varianty projekce by počet obyvatel starších 65 let převyšoval počet dětí do 15 let v horizontu projekce 2,5krát, podle nízké dokonce více než 3,5krát.

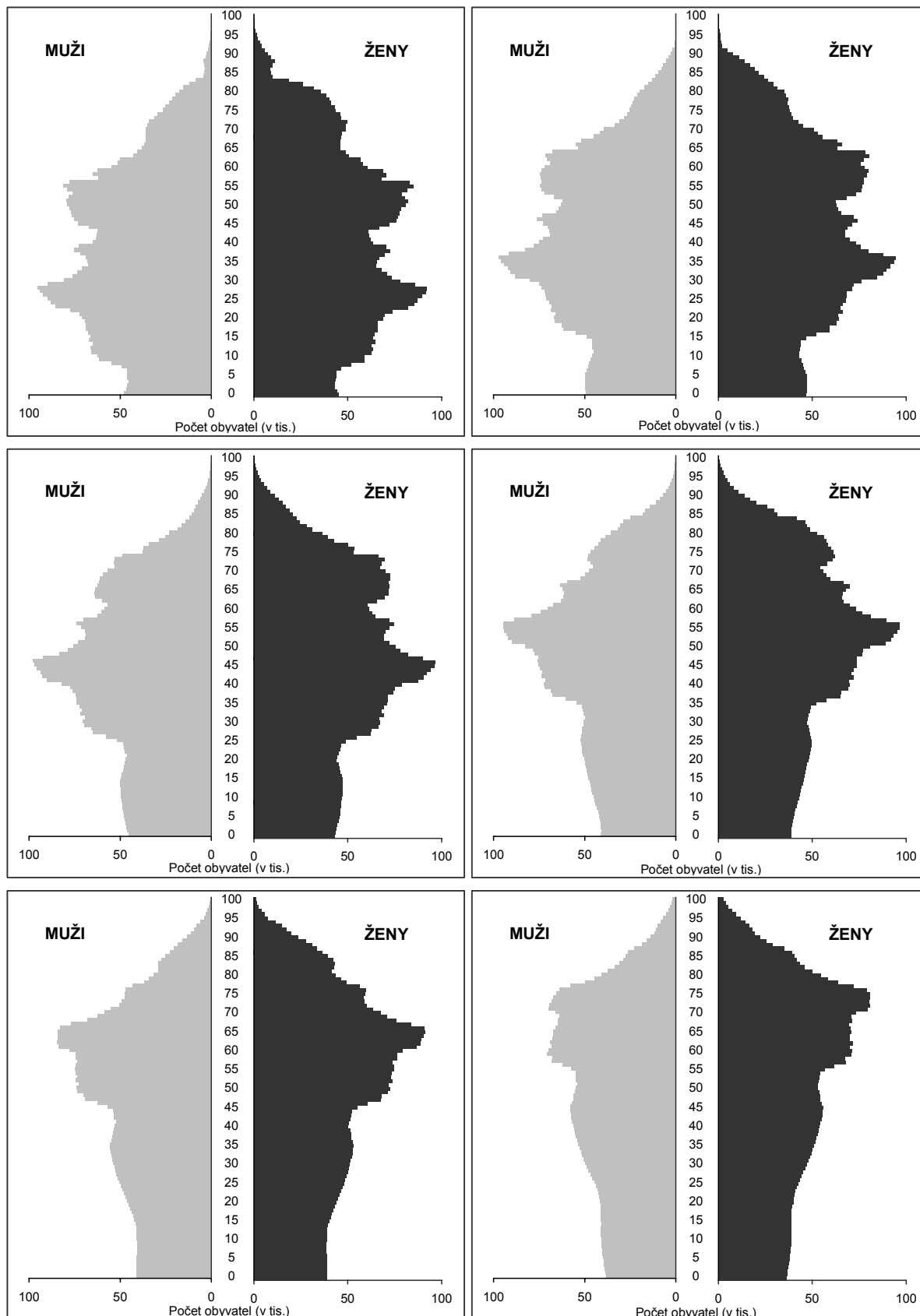
Tab. 15: Očekávaný průměrný věk a index stáří, všechny varianty, 2002-2050

Rok	Průměrný věk			Index stáří ¹⁾		
	nízká	střední	vysoká	nízká	střední	vysoká
2002	x	39,3	x	x	89	x
2005	40,0	40,0	40,0	98	97	97
2010	41,3	41,2	41,1	116	114	112
2015	42,6	42,4	42,2	137	131	125
2020	44,0	43,6	43,3	160	148	139
2025	45,3	44,8	44,4	181	163	152
2030	46,6	45,9	45,4	205	181	167
2035	47,7	46,8	46,3	225	197	181
2040	48,6	47,6	47,0	256	220	202
2045	49,4	48,2	47,6	284	240	219
2050	50,1	48,8	48,1	303	252	227

¹⁾ Počet osob ve věku 65 a více let na 100 dětí ve věku 0-14 let

Stárnutí obyvatelstva spočívající jak v přírůstku obyvatelstva ve vyšších věkových skupinách, tak v úbytku dětí a mladších lidí, bude jednoznačně stěžejním rysem populačního vývoje České republiky v první polovině 21. století.

Obr. 10: Očekávané věkové složení, střední varianta, 2002, 2010, 2020, 2030, 2040 a 2050



I.II.4 Ekonomické zatížení obyvatelstva

Z hlediska ekonomické aktivity můžeme považovat současnou věkovou strukturu za relativně příznivou – důchodového věku dosáhly početně slabé generace z konce třicátých let a naopak do plné ekonomické aktivity vstupují silné populační ročníky sedmdesátých let. Z výše naznačených trendů však vyplývá, že již v blízké budoucnosti bude ekonomická zátěž ekonomicky aktivního obyvatelstva stoupat a to i přes zvýšení věkové hranice odchodu do důchodu. Zároveň se bude měnit i struktura závislých osob – mnohem vyšší podíl budou představovat osoby v poproduktivním věku.

Tento předpokládaný vývoj lze přiblížit pomocí indexu závislosti, který byl pro tyto potřeby definován jako poměr osob ve věku 0-19 a 65+ let k počtu 20-64letých. Při zjednodušení lze říci, že zatímco v roce 2002 připadala jedna závislá osoba na dvě nezávislé, závěrem prognózovaného období bude tato relace již téměř vyrovnaná. Nejrychlejší vzestup hodnoty tohoto indexu je očekáván v období 2010-2025 a poté znovu přibližně po roce 2035.

Tab. 16: Očekávané indexy ekonomického zatížení, všechny varianty, 2002-2050

Rok	Index ekonomického zatížení A ¹⁾			Index ekonomického zatížení B ²⁾		
	nízká	střední	vysoká	nízká	střední	vysoká
2002	x	42	x	x	56	x
2005	40	40	40	54	54	54
2010	41	41	41	53	53	53
2015	47	47	47	57	57	57
2020	51	52	52	63	63	63
2025	52	53	54	64	65	66
2030	54	55	56	66	67	68
2035	56	57	58	67	69	71
2040	63	64	65	75	77	78
2045	73	73	73	85	86	87
2050	78	78	78	92	92	93

¹⁾ Počet osob ve věku 65+ a 0-14 let na 100 osob ve věku 15-64 let

²⁾ Počet osob ve věku 65+ a 0-19 let na 100 osob ve věku 20-64 let

I.II.5 Počty obyvatel s nárokem na starobní důchod

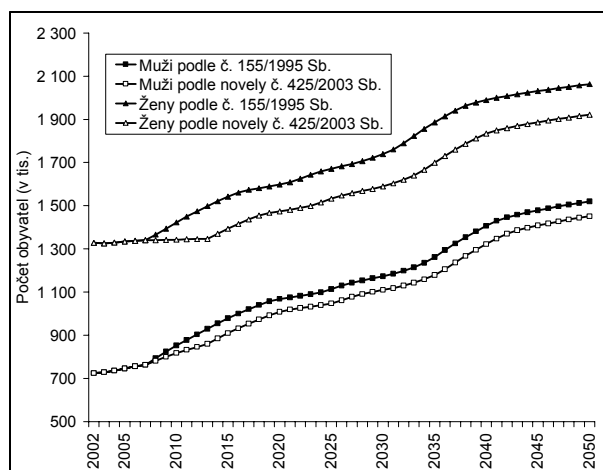
Přirozeným důsledkem populačního stárnutí bude výrazný růst počtu osob s nárokem na starobní důchod. Vstupem osob narozených v poválečném období zvýšené porodnosti do důchodového věku a úbytkem mladých lidí, končících přípravu na povolání, nastane dlouhé období nepřetržitého růstu ekonomického zatížení aktivních obyvatel. Zákon č. 155/1995 Sb., o důchodovém

Tab. 17: Odhad počtu a podílu osob s nárokem na starobní důchod, střední varianta, 2002-2050

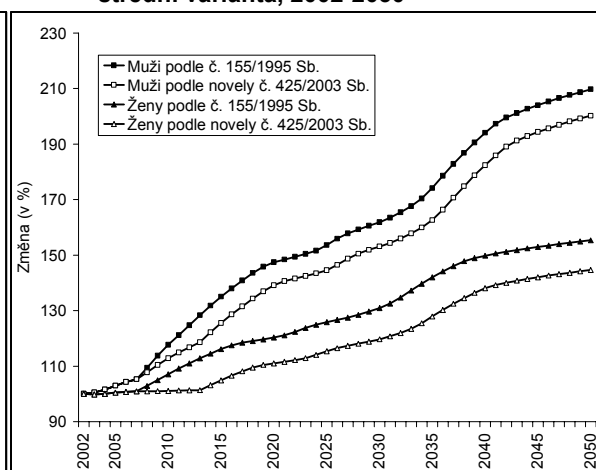
Rok	Abdolutní počty (v tis.)		Podíl na obyvatelstvu (v %)	
	Podle zákona č. 155/1995 Sb.	Podle novely č. 425/2003 Sb.	Podle zákona č. 155/1995 Sb.	Podle novely č. 425/2003 Sb.
2002	2 053	2 053	20,1	20,1
2005	2 081	2 081	20,3	20,3
2010	2 276	2 161	22,1	21,0
2015	2 521	2 303	24,5	22,4
2020	2 667	2 483	25,9	24,1
2025	2 785	2 580	27,3	25,3
2030	2 912	2 700	28,8	26,7
2035	3 148	2 877	31,6	28,9
2040	3 396	3 156	34,7	32,2
2045	3 510	3 295	36,5	34,2
2050	3 583	3 372	38,0	35,7

pojištění, nereflkuje nezbytnost důchodové reformy, plynoucí z očekávaného vývoje věkové struktury obyvatelstva ČR. Jeho novela z minulého roku č. 425/2003 Sb., prodlužující odchod do důchodu plynule dosavadním tempem do roku 2013 na 63 let u mužů a na 59-63 let u žen (podle počtu vychovaných dětí) pouze dočasně ztlumí razantní nárůst počtu osob s nárokem na starobní důchod.

Obr. 11: Odhad počtu osob s nárokem na starobní důchod, střední varianta, 2002-2050



Obr. 12: Očekávané změny počtu osob s nárokem na starobní důchod (2002=100 %), střední varianta, 2002-2050



I.III. Závěr

Při práci s výsledky projekce a jejich interpretaci je třeba počítat s tím, že předvídat lze základní směr budoucího populačního vývoje, ale již není možné předvídat jeho náhlé výkyvy. Nejpřesněji lze odhadovat očekávané změny v úrovni úmrtnosti, již obtížněji se prognózují další trendy ve vývoji plodnosti, nejméně předvídatelný je však další vývoj migrace.

Demografická situace v České republice se za posledních 10-15 let výrazně změnila. Změna tradičního východoevropského modelu reprodukčního chování charakterizovaného zejména vysokou úrovní plodnosti, sňatečnosti i úmrtnosti v model západoevropský (obecně o něco nižší plodnost, ale zejména nižší sňatečnost a výrazně lepší úmrtnostní poměry) stále probíhá. Populační vývoj ČR tak ještě není ustálený a tím se stává obtížněji prognózovatelný, a to nejen pokud jde o celkovou úroveň plodnosti, úmrtnosti a migrace za padesát let, ale zejména o rychlost a průběh dalšího vývoje než bude dosaženo určité stabilizace.

Hlavní závěry projekce obyvatelstva České republiky do roku 2050 jsou následující:

- Celkový počet obyvatel se pravděpodobně mírně sníží.
- Předpokládáné je zvýšení úrovně plodnosti, její úroveň před rokem 1989 by ale již dosaženo být nemělo. Relativně nízká porodnost tak bude hlavním faktorem snížení početního stavu obyvatel a přispěje k jeho významnému populačnímu stárnutí.
- Česká republika zůstane imigrační zemí, bude získávat obyvatele zahraniční migrací.
- Úmrtnostní poměry se zlepší, poroste naděje dožití mužů i žen.
- Obyvatelstvo České republiky výrazně zestárne. Podíl osob ve věku nad 65 let by se mohl v roce 2050 přiblížit k jedné třetině, což by znamenalo zdvojnásobení současného podílu.
- Nejrychleji bude přibývat osob v nejvyšším věku – počet obyvatel starších 85 let by se měl do roku 2050 zpětinasobit.

- Počty dětí a mládeže se budou i v následujících letech měnit v závislosti na početnosti jednotlivých generací procházejících danými věky.
- Výrazně přibude osob s nárokem na starobní důchod, posun věkové hranice pro odchod do důchodu tento vzestup jen dočasně ztlumí. První vlna výrazného nárůstu počtu těchto osob nastane již kolem roku 2007 přechodem silných poválečných ročníků do tohoto věku.