

## 1. Demografické charakteristiky

Počet obyvatel Ústeckého kraje rostl od roku 2001 postupně až do roku 2009, kdy v kraji žilo 836 198 osob, v následujících letech postupně klesal až na současnou úroveň. Ke konci roku 2018 žilo v kraji celkem 820 789 obyvatel, v tom 407 395 mužů a 413 394 žen. Během posledních 18 let se počet obyvatel kraje zvýšil o více než 1,3 tisíc osob, růst byl způsoben převážně kladnou migrací. K 31. 12. 2018 žilo v kraji celkem 37 017 cizinců<sup>1</sup>, jejich počet od roku 2001 vzrostl 1,5krát, proti roku 2011 o pětinu.

### Vývoj počtu obyvatel podle pohlaví, změny věkové struktury, index stáří

**Počet mužů a žen se v Ústeckém kraji vyvíjel od roku 2001 rozdílně.** Zatímco počet mužů se mezi roky 2001 a 2018 zvýšil o 6 072, tj. o 1,5 %, počet žen poklesl o 4 733 (o 1,1 %). Postupně se tak z dlouhodobého pohledu snižoval i podíl žen na celkovém počtu obyvatel kraje. V posledních pěti letech se ustálil na 50,4 %, přitom v roce 2001 dosahoval 51 %. Ženy nad muži převažovaly ve všech krajích. V Ústeckém kraji byl podíl žen v roce 2018 třetí nejnižší mezi kraji po Vysočině a Plzeňském kraji. Naproti tomu více než 51% podíl žen byl v hlavním městě Praze. Republikový průměr dosahoval 50,8 % a byl o 0,4 p. b. vyšší než v Ústeckém kraji.

Rovněž ve všech okresech Ústeckého kraje převažoval počet žen nad počtem mužů. Nejvyšší podíl žen vykazoval okres Ústí nad Labem (51 %), naproti tomu téměř vyrovnaný počet žen a mužů žil v okrese Teplice, kde ženy převažovaly nad muži jen o 66 osob (o 0,03 %). Rozložení obyvatelstva do určité míry určuje také velikost obce, nejvíce obcí s převahou mužů je soustředěno do menších obcí od 200 do 999 obyvatel, naproti tomu ve městech s 20 tisíci a více obyvateli se tento jev vůbec nevyskytoval. Počet obcí s převahou žen byl rovnoměrněji rozložen do všech velikostních skupin obcí a vyskytoval se i ve velkých městech od dvaceti tisíc obyvatel.

#### Muži a ženy podle velikostních skupin obcí k 31. 12. 2018

|                              | Obce s počtem obyvatel |               |               |                 |                 |                  |                   |                  |
|------------------------------|------------------------|---------------|---------------|-----------------|-----------------|------------------|-------------------|------------------|
|                              | do 199                 | 200–499       | 500–999       | 1 000–<br>1 999 | 2 000–<br>4 999 | 5 000–<br>19 999 | 20 000–<br>49 999 | 50 000<br>a více |
| <b>Počet obcí celkem</b>     | <b>43</b>              | <b>127</b>    | <b>89</b>     | <b>44</b>       | <b>26</b>       | <b>18</b>        | <b>5</b>          | <b>2</b>         |
| v tom                        |                        |               |               |                 |                 |                  |                   |                  |
| s převahou mužů              | 30                     | 98            | 65            | 32              | 13              | 2                | -                 | -                |
| s převahou žen               | 11                     | 27            | 23            | 12              | 13              | 16               | 5                 | 2                |
| se stejným počtem mužů a žen | 2                      | 2             | 1             | -               | -               | -                | -                 | -                |
| <b>Počet obyvatel celkem</b> | <b>5 907</b>           | <b>42 577</b> | <b>61 769</b> | <b>61 898</b>   | <b>79 571</b>   | <b>214 940</b>   | <b>194 989</b>    | <b>159 138</b>   |
| v tom (%)                    |                        |               |               |                 |                 |                  |                   |                  |
| muži                         | 52,1                   | 52,0          | 51,3          | 51,1            | 50,0            | 49,5             | 48,7              | 48,8             |
| ženy                         | 47,9                   | 48,0          | 48,7          | 48,9            | 50,0            | 50,5             | 51,3              | 51,2             |

V průběhu posledních 18 let se jak u mužů, tak u žen snížil počet osob u prvních dvou věkových skupin – 0–14 let a 15–64 let, zatímco počet obyvatel 65letých a starších vzrostl u mužů o více než tři čtvrtiny a u žen téměř o 47 %. Porovnání s posledním sčítáním v roce 2011 bylo příznivější – u obou pohlaví vzrostl počet osob v nejnižší věkové skupině 0–14letých – u chlapců o 2,5 % a u dívek o 3,2 %. Nižší meziroční (2018/2011) nárůst byl u nejstarší věkové skupiny 65 a víceletých – u mužů o 34 % a u žen o 25 %.

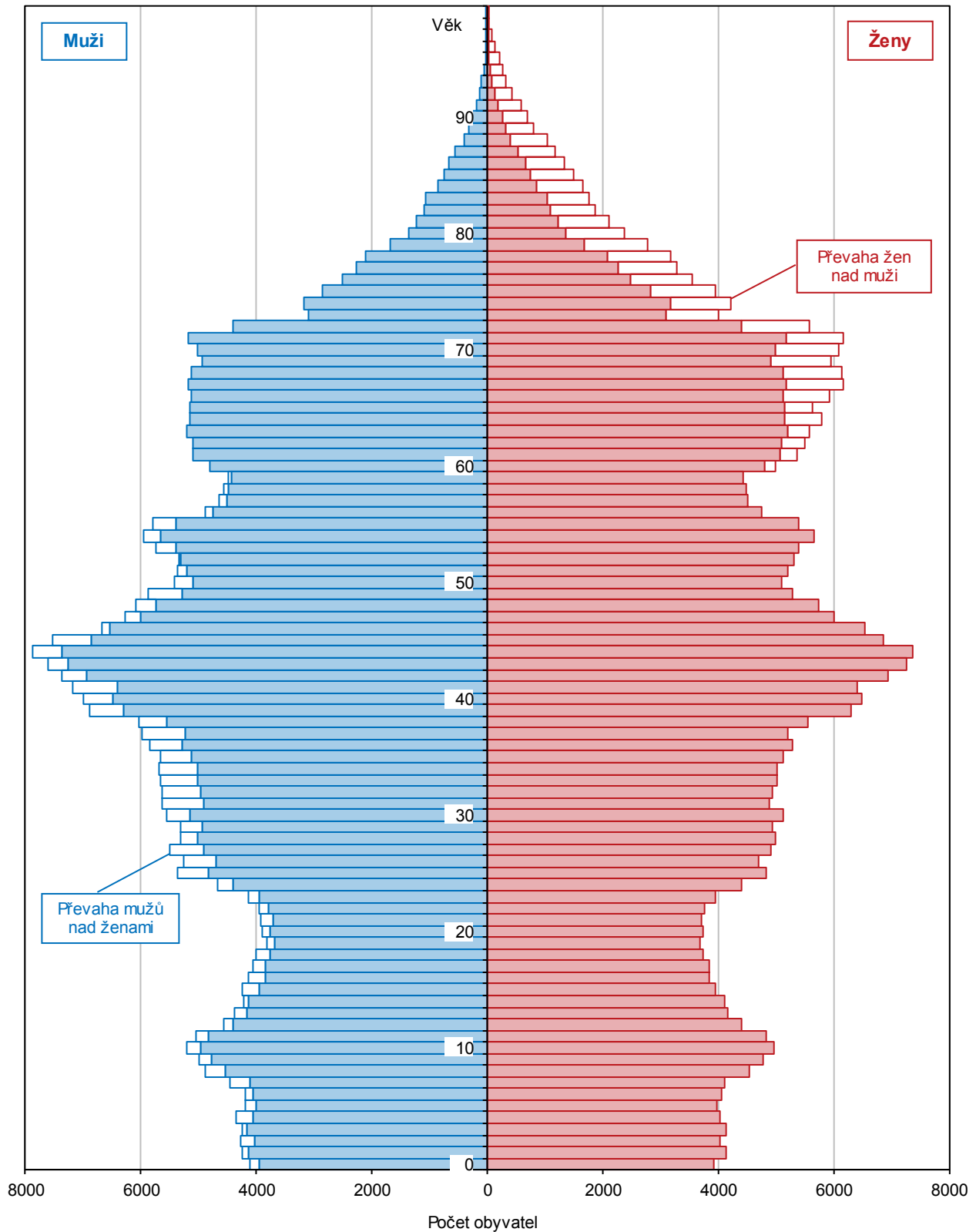
Podílové **zastoupení mužů a žen** ve skladbě obyvatelstva kraje se odvíjí od zmíněného rozdílného vývoje – klesá počet žen na 100 mužů. Zatímco v roce 2001 připadalo na 100 mužů 104,2 dívek, v roce 2018 to bylo 101,5. V mezikrajovém srovnání je tento podíl třetí nejnižší po Kraji Vysočina a Plzeňském kraji. Naproti

<sup>1</sup> Občané cizích zemí s povolením k trvalému nebo dlouhodobému pobytu; bez azylantů.

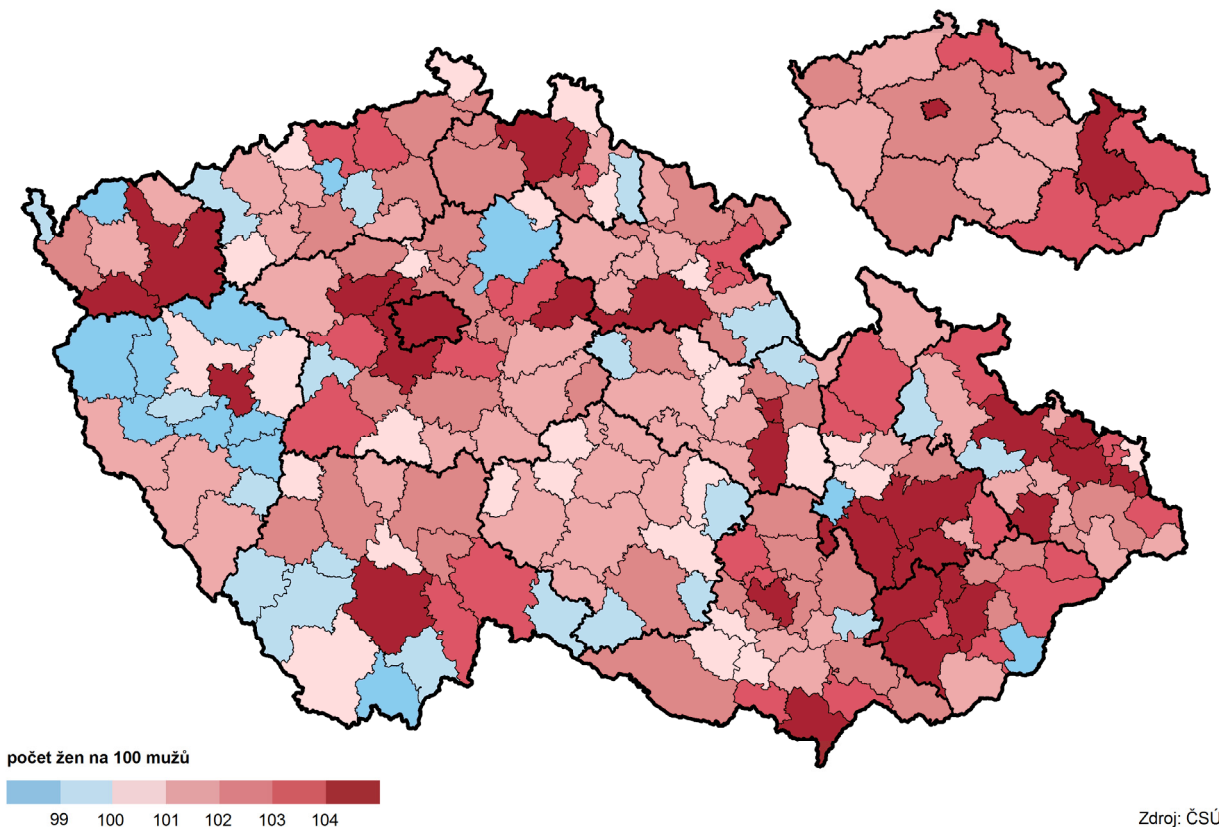


tomu nejvíce žen na 100 mužů připadá v Praze (105,1) a v Olomouckém kraji (104,3). V rámci České republiky bylo v roce 2018 na 100 mužů celkem 103,1 žen, tj. o 1,6 více než v Ústeckém kraji.

### Věkové složení obyvatelstva Ústeckého kraje k 31. 12. 2018



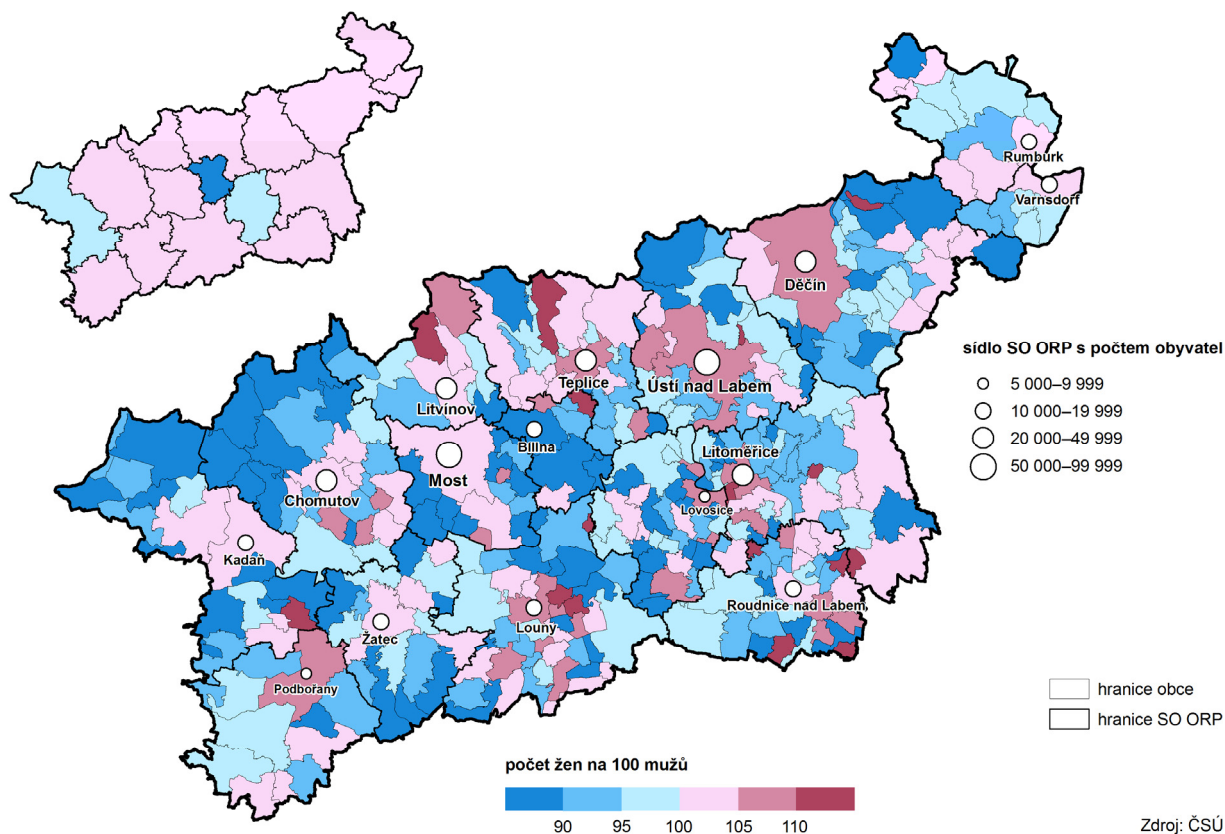
## Počet žen na 100 mužů podle SO ORP a krajů k 31. 12. 2018



Z vnitrokrajského pohledu se největší převaha žen na 100 mužů nacházela v SO ORP Teplice a Ústí nad Labem (shodně 104 žen na 100 mužů). Naproti tomu ve třech správních obvodech Ústeckého kraje bylo v roce 2018 naopak méně žen na 100 mužů, z toho v SO ORP Bílina to bylo jen 83,7. Dalšími dvěma správními obvody byly Kadaň a Lovosice (99,3 resp. 99,2 žen).

Při podrobnějším pohledu až do obcí bylo vůbec nejnižší zastoupení žen na 100 mužů v republice v obcích Staňkovice v okrese Litoměřice (40,7 žen) a ve Výsluní z okresu Chomutov (44,6 žen). Z republikového pohledu byl obcí s nejvyšším zastoupením žen na 100 mužů Městys Zvíkovec z okresu Rokycany v Plzeňském kraji (207,5 žen na 100 mužů). V rámci Ústeckého kraje měly největší převahu ženy v Doksanech na Litoměřicku (123,8), dále následovaly Želkovice na Lounsku (119,5), Klíny na Mostecku (116,7), více než 115 žen na 100 mužů žilo v obci Račice a Horní Řepčice (obě okres Litoměřice), více než 113 žen na 100 mužů měly obce Mlékojedy (okres Litoměřice) a Ohníč z okresu Teplice. V obci Vršovice na Lounsku bydlelo na 100 mužů 112,1 žen, hranici 111 žen na 100 mužů překročili v obci Obora rovněž na Lounsku a Košťany na Teplicku. Více než 110 žen připadalo na 100 mužů v Horních Beřkovicích z okresu Litoměřice a v obci Ryjice v okrese Ústí nad Labem.

## Počet žen na 100 mužů podle obcí a SO ORP Ústeckého kraje k 31. 12. 2018



Na území Ústeckého kraje žilo k 31. 12. 2018 celkem 37 017 **cizinců** (bez azylantů), což představovalo 4,5 % z celkového počtu obyvatel. V mezikrajovém srovnání byl tento podíl šestý nejvyšší. Nejvíce - téměř 16 % z celkového počtu obyvatel kraje tvořili cizinci v hlavním městě Praze (15,7 %), následovaly kraje Karlovarský (7,0 %), Plzeňský (6,1 %), Středočeský (5,6 %) a Liberecký (4,8 %). Na celém území České republiky představoval podíl žijících cizinců 5,3 % z celkového počtu obyvatel. Za posledních více než dvacet let (2018/1996) se počet cizinců jak v České republice, tak v Ústeckém kraji více než zdvojnásobil. Více než trojnásobný nárůst zaznamenali v Plzeňském kraji (o 248,8 %), v Praze (o 215,5 %) a v Pardubickém kraji (o 202,8 %). Naproti tomu v Moravskoslezském kraji jejich počet vzrostl o necelých 37 % a ve Zlínském kraji o necelých 58 %.

Ženy občanky cizích zemí s povolením k trvalému nebo dlouhodobému pobytu tvořily na území Ústeckého kraje 35,7 % z celkového počtu cizinců bydlících v kraji. Tento podíl byl nejnižší mezi kraji. Ve struktuře cizinců v jednotlivých krajích zaujímaly ženy nejvyšší podíl v Praze (46 %) a v Libereckém kraji (45,4 %). Nejvyšší podíl žen na celkovém počtu cizinců byl v Ústeckém kraji v roce 2010, kdy dosáhl 39,1 %, v dalších letech se postupně snižoval.

Ve větším územním detailu je patrné, že nejvyšší podíl cizinců na celkovém počtu obyvatel regionu byl v roce 2018 v okresech Teplice (6,5 %), Chomutov (5,3 %) a Most (5 %). Na celkovém počtu cizinců okresu se nejvyšší měrou podílely ženy na Děčínsku (43 %) a na Litoměřicku (40,3 %), nejméně potom na Mostecku (29,8 %).

V Ústeckém kraji, stejně jako v celé ČR, dochází k postupnému stárnutí obyvatelstva. Jedním z ukazatelů, které tento jev zachycuje, je **index stáří**, který vyjadřuje kolik obyvatel ve věku 65 a více let připadá na 100 dětí ve věku 0–14 let. Od roku 2001 vzrostl index stáří v Ústeckém kraji o 46,6 bodů, z toho u mužů o 45 bodů a u žen o 48,2 bodů. Překročení stobodové hranice, kdy počet seniorů celkem převážil nad počtem dětí do 14 let (včetně), jsme v Ústeckém kraji poprvé zaznamenali v roce 2012. U žen je situace podstatně

horší tím, že se ženy dožívají vyššího věku a rodí se každý rok nepatrně méně dívek - stobodová hranice u nich byla překročena již v roce 2005. V roce 2018 dosáhl index stáří žen 141,8, což znamenalo, že na 100 dívek připadalo téměř 142 seniorek. Příznivěji je tomu u mužů, index stáří za celé sledované období stobodovou hranici nepřekročil, i když v posledním roce se k ní blížil, když dosáhl hodnoty 99,3 seniorů na 100 chlapců do 14 let (včetně).

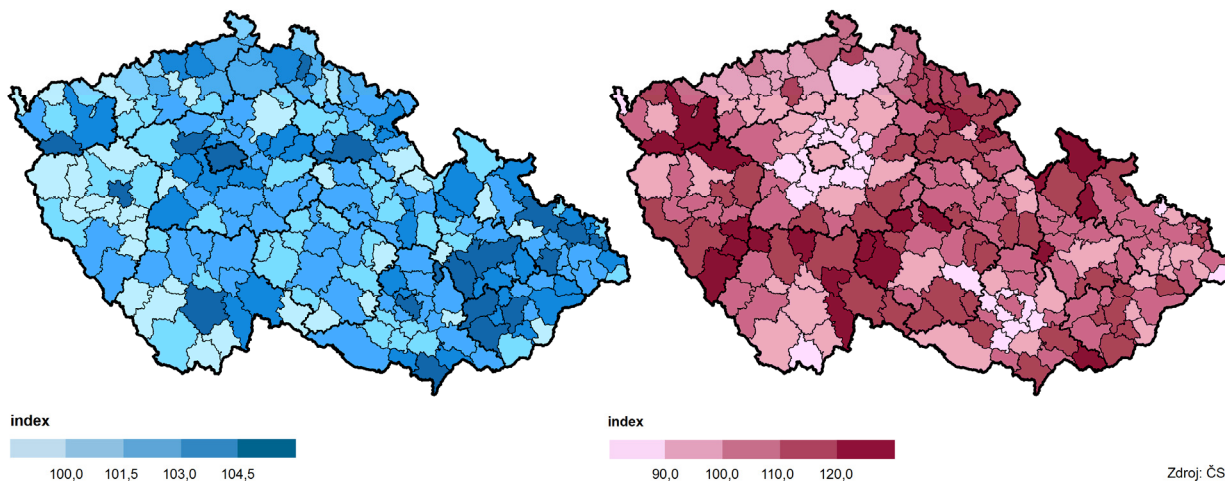
Porovnání indexu stáří dosaženého v Ústeckém kraji s ostatními kraji je pozitivní – celkem i u mužů obsadil třetí nejnižší pozici a u žen dokonce druhou nejnižší. Nejméně seniorů na 100 dětí je jak celkem, tak u obou pohlaví ve Středočeském kraji. Naproti tomu nejvíce osob 65letých a starších na děti ve věku 0–14 let připadalo v roce 2018 v Královéhradeckém a Zlínském kraji. Proti průměru ČR byla hodnota indexu stáří celkem v Ústeckém kraji nižší o 3,2 bodu, u mužů o 1,7 bodu a u žen o 4,8 bodu.

**Index stáří podle pohlaví a SO ORP k 31. 12. 2018**

(počet obyvatel stejného pohlaví ve věku 65 a více let na 100 obyvatel ve věku 0–14 let)

**Muži**

**Ženy**



Zdroj: ČSÚ

Podrobnější pohled na jednotlivé správní obvody ORP uvnitř kraje ukazuje, že u mužů byla v roce 2018 stobodová hranice indexu stáří překročena pouze v šesti obvodech – Děčín, Litvínov, Lovosice, Podbořany, Rumburk a Varnsdorf. Naproti tomu u žen ve všech správních obvodech převažují seniorky 65 a starší na 100 děvčat do 14 let (včetně), z toho nejvíce v ORP Lovosice (156,4), Děčín (153,2) a Litvínov (151,5), nejméně seniorek na 100 děvčat bylo v SO ORP Bílina (126,9) a Chomutov (128,0). Stobodovou hranici u žen překračují téměř všechna ORP v celé republice s výjimkou čtyř ze Středočeského kraje - Brandýs nad Labem-Stará Boleslav, Černošice, Lysá nad Labem a Říčany.

Vzhledem ke stárnutí populace všeobecně se i **průměrný věk** obyvatel kraje, obdobně jako v celé České republice, zvyšuje. V roce 2018 dosáhl za všechny obyvatele kraje věku 42 let, z toho u mužů 40,7 let a u žen 43,4 let. V porovnání s rokem 2001 se věk celkově zvýšil o 4 roky, u mužů o 4,1 roku a u žen o 3,9 roku. Proti poslednímu sčítání v roce 2011 to bylo celkem i u mužů o 1,7 roku a u žen o 1,6 roku. Ústecký kraj patří k jednomu z věkově nejmladších krajů – v roce 2018 obsadil třetí nejnižší pozici jak za obyvatele celkem, tak za muže i ženy. Nejmladším krajem byl Středočeský následovaný Prahou. Naproti tomu nejstaršími kraji z pohledu průměrného věku celkem byly Královéhradecký a Zlínský kraj (shodně 43,1 let). Nejvyšší průměrný věk u mužů vykázali v Královéhradeckém kraji (41,6 let) a u žen ve Zlínském kraji (44,7 let). Proti republikovému průměru byli v roce 2018 obyvatelé Ústeckého kraje celkem mladší o 0,3 roku, muži o 0,2 roku a ženy o 0,4 roku.

Z podrobnějšího územního pohledu je patrné, že obyvatelé s nejnižším průměrným věkem žili v roce 2018 v okrese Chomutov a Ústí nad Labem (41,5 resp. 41,9 let). Naproti tomu nejvyšší průměrný věk byl v okrese Děčín a Litoměřice (shodně 42,3 let). Pořadí okresů u nejnižšího a nejvyššího průměrného věku u mužů i



žen bylo obdobné. Nejnižší průměrný věk na Chomutovsku u mužů byl 40,3 let a u žen 42,8 let. Nejvyšší průměrný věk na Děčínsku a na Litoměřicku u mužů byl shodně 40,9 let, u žen na Děčínsku byl 43,7 let a na Litoměřicku 43,6 let.

## Narození a jejich struktura

Počet narozených dětí zásadním způsobem ovlivňuje demografické chování společnosti. Nejvyšší počet narozených dětí celkem i dívek jak za celou republiku, tak i v Ústeckém kraji, byl v roce 2008. Nejvíce chlapců v kraji se od roku 2001 narodilo v roce 2010. Z vnitrokraského srovnání vyplývá, že i ve většině okresů se nejvíce dětí narodilo v roce 2008. Výjimkou byl okres Děčín, kde vrchol představoval rok 2007 a okres Louny s nejvyšším počtem živě narozených dětí v roce 2009. U chlapců byl pro většinu okresů TOP rok 2010, pouze pro okres Děčín rok 2011 a okres Louny rok 2012. Nejvíce dívek se ve většině okresů Ústeckého kraje narodilo v roce 2008, pouze na Děčínsku byl vrcholem rok 2009, na Lounsku rok 2010 a na Teplicku rok 2007.

V roce 2018 se v Ústeckém kraji živě **narodilo celkem 8 099 dětí**, z toho 4 134 chlapců a 3 965 dívek. V porovnání s předchozím rokem to znamenalo pokles o 4,1 %, a to hlavně „zásluhou“ dívek, jejichž počet byl o 5,1 % nižší než v roce 2017. Počet narozených chlapců v podstatě stagnoval. Vývoj narozených dívek v jednotlivých okresech korespondoval s meziroční změnou u dětí celkem. Ve většině okresů byl vykázan meziroční pokles s výjimkou Ústí nad Labem (nárůst o 7,1 %). Nejvyšší pokles byl v okrese Děčín (-10,7 %). U chlapců počet narozených rovněž ve většině okresů poklesl s výjimkou okresu Chomutov (+11,1 %) a okresu Teplice (+8,4 %). Nejvyšší pokles zaznamenali v okrese Děčín (-10 %).

Negativním jevem současné doby je zvyšující se **podíl dětí narozených mimo manželství**, i když výsledky roku 2018 ve většině krajů naznačují obrát k lepšímu. V Ústeckém kraji se v roce 2018 narodilo neprovdaným ženám 63,4 % dětí, což představuje meziroční pokles o 1,2 p. b. Obdobný vývoj jsme zaznamenali ve většině krajů s výjimkou Plzeňského, Karlovarského, Pardubického a Jihomoravského kraje. Meziročně podíl mimomanželských dětí poklesl i ve většině okresů Ústeckého kraje s výjimkou okresu Most.

### Podíl živě narozených dětí mimo manželství podle okresů

| Kraj, okresy        | v %         |             |             |             |             |             |             |             |             |
|---------------------|-------------|-------------|-------------|-------------|-------------|-------------|-------------|-------------|-------------|
|                     | 2002        | 2004        | 2006        | 2008        | 2010        | 2012        | 2014        | 2016        | 2018        |
| <b>Ústecký kraj</b> | <b>42,1</b> | <b>47,4</b> | <b>48,3</b> | <b>50,2</b> | <b>54,4</b> | <b>58,0</b> | <b>61,1</b> | <b>64,2</b> | <b>63,4</b> |
| Děčín               | 42,3        | 44,9        | 46,9        | 49,7        | 54,5        | 59,8        | 64,6        | 64,6        | 63,6        |
| Chomutov            | 45,9        | 52,1        | 51,5        | 52,5        | 56,6        | 60,8        | 62,4        | 66,8        | 65,7        |
| Litoměřice          | 29,7        | 34,5        | 34,5        | 39,4        | 45,3        | 47,5        | 52,5        | 57,0        | 57,1        |
| Louny               | 36,3        | 45,0        | 47,9        | 49,4        | 51,5        | 54,8        | 59,6        | 64,7        | 64,1        |
| Most                | 54,0        | 57,4        | 60,7        | 58,9        | 60,5        | 63,2        | 68,0        | 70,3        | 71,1        |
| Teplice             | 43,5        | 50,1        | 50,2        | 52,9        | 57,3        | 60,3        | 59,7        | 64,1        | 61,2        |
| Ústí nad Labem      | 40,1        | 46,7        | 45,3        | 48,1        | 54,4        | 58,4        | 61,5        | 62,2        | 61,7        |

S odkladem mateřství na pozdější dobu, který je trendem současné doby, souvisí zvyšující se průměrný věk matek. V roce 2018 dosáhl **průměrný věk matek v Ústeckém kraji 29,4 let** a své **první dítě** porodily ženy v průměru ve věku **27,5 let**. Od roku 2001 se věk u žen celkem zvýšil o 2,8 roku a u žen prvorodiček o 3 roky. V Mezikrajovém srovnání se v obou případech jednalo o nejnižší věk mezi kraji. Naproti tomu v průměru nejstarší rodičky celkem i prvorodičky se nacházely v hlavním městě Praze (32,6 resp. 31,3 let). Proti republikovému průměru byl věk žen celkem v kraji nižší o 1,5 roku a u žen rodiček poprvé o 1,6 roku.

Rozdíl mezi nejvyšším a nejnižším průměrným věkem z vnitrokraského pohledu byl v roce 2018 u žen celkem 1,4 roku u prvorodiček 1,5 roku. V průměru nejstarší ženy jak celkem, tak ženy, které rodí své první dítě, se nachází v okrese Litoměřice. Naproti tomu nejmladší ženy v obou případech byly v okrese Most.

**Živě narození podle věku rodičů v roce 2018**

|                       | Celkem       | v tom podle věku matky |              |              |              |              |            |               |
|-----------------------|--------------|------------------------|--------------|--------------|--------------|--------------|------------|---------------|
|                       |              | do 19 let              | 20–24        | 25–29        | 30–34        | 35–39        | 40–44      | 45 a více let |
| <b>Živě narození</b>  | <b>8 099</b> | <b>451</b>             | <b>1 452</b> | <b>2 528</b> | <b>2 225</b> | <b>1 190</b> | <b>243</b> | <b>10</b>     |
| v tom podle věku otce |              |                        |              |              |              |              |            |               |
| do 19 let             | 76           | 49                     | 26           | -            | 1            | -            | -          | -             |
| 20–24                 | 656          | 108                    | 382          | 125          | 30           | 10           | 1          | -             |
| 25–29                 | 1 611        | 36                     | 452          | 850          | 212          | 58           | 3          | -             |
| 30–34                 | 1 984        | 13                     | 186          | 789          | 802          | 173          | 21         | -             |
| 35–39                 | 1 500        | 5                      | 57           | 312          | 635          | 427          | 64         | -             |
| 40–44                 | 802          | 1                      | 25           | 114          | 269          | 304          | 84         | 5             |
| 45–49                 | 240          | 1                      | 9            | 35           | 82           | 80           | 31         | 2             |
| 50–54                 | 65           | -                      | 1            | 13           | 14           | 25           | 11         | 1             |
| 55 a více let         | 39           | -                      | 4            | 6            | 10           | 12           | 6          | 1             |
| nezjištěno            | 1 126        | 238                    | 310          | 284          | 170          | 101          | 22         | 1             |

Z celkového počtu živě narozených dětí v roce 2018 v Ústeckém kraji se z pohledu vzdělání rodičů narodilo nejvíce dětí matkám se střední školou s maturitou (21,2 %) a se základním, případně nedokončeným vzděláním (18,2 %). Rodič muž byl většinou absolvent střední školy bez maturity (z 20 %) nebo středoškolák s maturitou (18,5 %).

**Živě narození podle vzdělání rodičů v roce 2018**

|                           | Celkem       | v tom podle vzdělání matky |                         |                        |                  |                    |              |
|---------------------------|--------------|----------------------------|-------------------------|------------------------|------------------|--------------------|--------------|
|                           |              | základní<br>(i neukončené) | střední<br>bez maturity | střední<br>s maturitou | vyšší<br>odborné | vysoko-<br>školské | nezjištěno   |
| <b>Živě narození</b>      | <b>8 099</b> | <b>1 474</b>               | <b>1 105</b>            | <b>1 714</b>           | <b>158</b>       | <b>1 067</b>       | <b>2 581</b> |
| v tom podle vzdělání otce |              |                            |                         |                        |                  |                    |              |
| základní (i neukončené)   | 718          | 440                        | 159                     | 91                     | 8                | 12                 | 8            |
| střední bez maturity      | 1 623        | 330                        | 521                     | 574                    | 29               | 158                | 11           |
| střední s maturitou       | 1 495        | 101                        | 193                     | 714                    | 65               | 405                | 17           |
| vyšší odborné             | 80           | 1                          | 6                       | 26                     | 31               | 14                 | 2            |
| vysokoškolské             | 612          | 5                          | 23                      | 161                    | 14               | 403                | 6            |
| nezjištěno                | 3 571        | 597                        | 203                     | 148                    | 11               | 75                 | 2 537        |

Jedním z ukazatelů posuzování narozených dětí může být i počet manželsky narozených dětí prvního pořadí počatých před sňatkem, narozených v době trvání manželství 0–7 měsíců – podle tzv. předmanželské koncepce. V roce 2001 bylo v Ústeckém kraji počato před sňatkem celkem 1 032 dětí, v následujících letech se jejich počet snižoval a v roce 2018 představoval 521 dětí, tj. zhruba o polovinu méně. Z celkového počtu narozených dětí to v roce 2001 představovalo 39,1 % a v roce 2018 se tento podíl snížil na 28,7 %.

V porovnání s ostatními kraji byl v roce 2018 podíl narozených dětí v době trvání manželství v délce 0–7 měsíců v Ústeckém kraji nejvyšší. Nejnižší podíl dětí počatých před sňatkem byl v Praze (21,4 %).

Ideální hodnota **úhrnné plodnosti**<sup>2</sup>, která zajišťuje udržení početního stavu populace, je 2,1. V Ústeckém kraji dosáhla v roce 2018 úhrnná plodnost hodnoty 1,688 a v porovnání s rokem 2001, kdy hodnota dosahovala 1,221, to znamenalo nárůst o 38,3 %. V mezikrajském srovnání byla krajská hodnota čtvrtá nejnižší po Praze, Karlovarském a Moravskoslezském kraji. Nejvíce se ideální hodnotě úhrnné plodnosti blížili v Jihomoravském kraji s hodnotou 1,763, následováni Vysočinou a Libereckým krajem (1,750 resp. 1,749). Ve vztahu k průměru ČR byla hodnota Ústeckého kraje o 0,020 nižší.

<sup>2</sup> Úhrnná plodnost - průměrný počet živě narozených dětí, které by se narodily jedné ženě za předpokladu, že by míry plodnosti podle věku zaznamenané ve sledovaném kalendářním roce zůstaly během jejího reprodukčního období (15–49 let) neměnné.



Negativním jevem Ústeckého kraje je vysoká potratovost, a to i přesto, že počet potratů se v Ústeckém kraji od roku 2001 téměř o třetinu snížil a počet umělých přerušování těhotenství poklesl téměř o 45 %. **Úhrnná potratovost**<sup>3</sup> představovala v roce 2018 hodnotu 0,675 a v porovnání s ostatními kraji byla nejvyšší. Republikový průměr překročila o 0,183.

## Plodnost žen (data se SLDB 2011)

Sčítání lidu, domů a bytů poskytuje unikátní údaje o počtu živě narozených dětí, ze kterých je možné spočítat množství ukazatelů, jež se týkají plodnosti žen podle různých charakteristik zjišťovaných při sčítání jako např. nejvyšší ukončené vzdělání, národnost, náboženská víra apod. Při posuzování plodnosti je potřeba vzít v úvahu podíl nezjištěných odpovědí, který byl v jednotlivých věkových skupinách rozdílný. Zatímco u věkové skupiny 15–19 let představoval v Ústeckém kraji 22 %, u žen s ukončenou reprodukci (45 let a více) byl tento podíl nižší než 2 %.

Ženám ve věku 15 a více let se ze dvou pětina narodily 2 děti, jedno nebo žádné dítě měla necelá jedna pětina žen. Čtyři a více dětí porodilo necelých 5 % žen a jednalo se většinou o ženy vyšších věkových skupin.

### Ženy ve věku 15 a více let podle věku a počtu živě narozených dětí

Zdroj: SLDB 2011

|                | Ženy ve věku 15 a více let | v tom s počtem všech živě narozených dětí (%) |             |             |             |            |            | Počet živě narozených dětí na 1 000 žen |
|----------------|----------------------------|---|-------------|-------------|-------------|------------|------------|---|
|                |                            | 0   | 1           | 2           | 3           | 4 a více   | nezjištěno |   |
| <b>Celkem</b>  | <b>352 173</b>             | <b>18,7</b>                                   | <b>19,9</b> | <b>40,5</b> | <b>12,2</b> | <b>4,6</b> | <b>4,2</b> | <b>1 656</b>                            |
| z toho ve věku |                            |   |             |             |             |            |            |   |
| 15–19 let      | 22 932                     | 74,9  | 2,6         | 0,4         | 0,0         | 0,0        | 22,0       | 46                                      |
| 20–24 let      | 24 915                     | 71,6  | 14,8        | 4,1         | 0,7         | 0,3        | 8,5        | 289                                     |
| 25–29 let      | 25 041                     | 47,3  | 28,9        | 14,6        | 2,7         | 1,2        | 5,3        | 760                                     |
| 30–34 let      | 30 884                     | 19,6  | 33,5        | 35,3        | 6,0         | 2,2        | 3,4        | 1 371                                   |
| 35–39 let      | 34 135                     | 8,4   | 27,2        | 48,4        | 10,2        | 3,8        | 2,1        | 1 758                                   |
| 40–44 let      | 26 773                     | 5,4   | 23,6        | 50,9        | 13,2        | 5,2        | 1,8        | 1 924                                   |
| 45–49 let      | 26 108                     | 5,0   | 19,3        | 53,4        | 15,0        | 5,7        | 1,7        | 2 004                                   |
| 50–59 let      | 55 974                     | 4,5   | 15,2        | 54,0        | 18,4        | 6,5        | 1,4        | 2 108                                   |
| 60–69 let      | 56 230                     | 4,0   | 16,2        | 54,3        | 18,3        | 5,9        | 1,3        | 2 095                                   |
| 70–79 let      | 29 803                     | 4,2   | 20,7        | 48,4        | 17,9        | 7,3        | 1,7        | 2 089                                   |
| 80 a více let  | 17 669                     | 5,4   | 21,3        | 42,2        | 18,5        | 10,6       | 2,0        | 2 157                                   |

S rostoucím vzděláním klesá podíl žen, které mají 3 a více dětí. Nejvyšší podíl žen ve všech stupních dosaženého vzdělání má dvě děti. Nejvyšší podíl žen, které nemají žádné dítě, mají ukončené vysokoškolské vzdělání a následují ženy s úplným středním vzděláním s maturitou případně s vyšším odborným vzděláním vč. nástavby. Jedno z vysvětlení rozdílů v plodnosti jednotlivých vzdělanostních skupin je vysokoškolské studium, jehož delší doba vede k odkládání rození dětí do vyššího věku, kde už se reprodukce nemusí naplnit a navíc bývají tyto skupiny většinou o něco menší než u populace s nižším vzděláním.

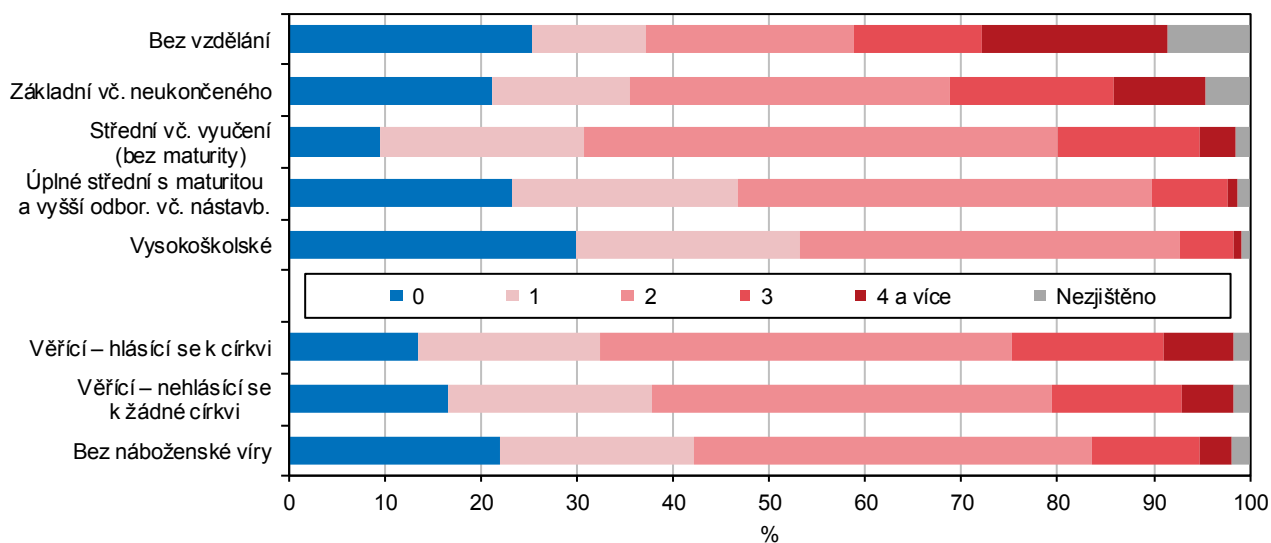
Z následujícího grafu je patrné, že věřící ženy, které se hlásily k nějaké církvi, měly více dětí než ženy bez víry nebo věřící nehlásící se k církvi nebo náboženské společnosti.

<sup>3</sup> Úhrnná potratovost udává průměrný počet všech potratů, který by připadl na jednu ženu za předpokladu, že by míry potratovosti podle věku zaznamenané ve sledovaném roce zůstaly během jejího reprodukčního věku (15–49 let) neměnné.



### Ženy ve věku 15 a více let podle počtu živě narozených dětí, nejvyššího ukončeného vzdělání a náboženské víry v Ústeckém kraji

Zdroj: SLDB 2011

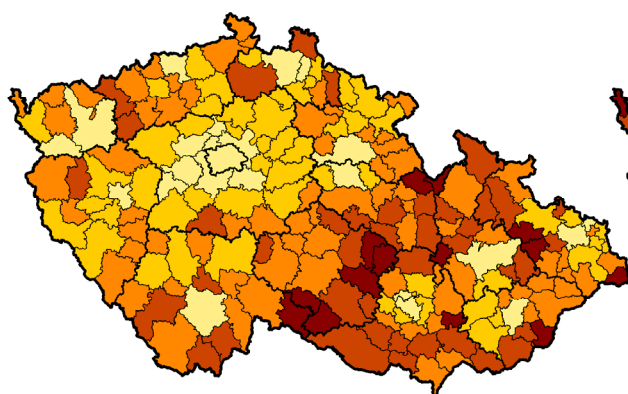


Územní rozdíly generační plodnosti podle jednotlivých oblastí nebyly v rámci jednotlivých sledovaných generačních skupin žen příliš výrazné. Průměrný počet živě narozených dětí na jednu ženu se u starší generace žen narozených v letech 1941 až 1965, tzn. s již ukončenou reprodukcí, pohyboval v jednotlivých ORP republiky od 1,7 v Praze po 2,5 ve Valašských Kloboukách (Zlínský kraj). Z územního srovnání v rámci Ústeckého kraje se počet živě narozených dětí na jednu ženu starší generace pohyboval od 2,0 v ORP Teplice a Ústí nad Labem po 2,2 ve správních obvodech Kadaň a Podbořany.

U generace žen narozených v letech 1981 až 1985, které byly k rozhodnému okamžiku sčítání ve věku 25 až 30 let, byla koncentrace vyšších hodnot plodnosti soustředěna zejména v západních a severozápadních Čechách a na severu Moravy. Jejich hodnoty se pohybovaly v rozpětí 0,3 živě narozených dětí na jednu ženu v ORP Praha a Brno až po 1,0 dítě v SO OPR Kraslice (Karlovarský kraj), Bílina (Ústecký kraj) a Vítkov z okresu Opava v Moravskoslezském kraji. V rámci Ústeckého kraje byla nejvyšší hodnota ve zmíněné Bílině a nejnižší v ORP Litoměřice (0,6 narozených dětí na 1 ženu).

Generační plodnost žen podle SO ORP podle SLDB 2011

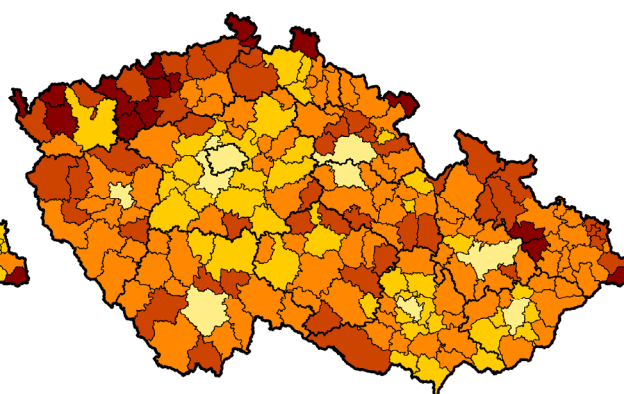
Generace 1941–1965



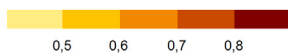
průměrný počet živě narozených dětí na 1 ženu



Generace 1981–1985



průměrný počet živě narozených dětí na 1 ženu



Zdroj: ČSÚ



## Zemřelí, příčiny úmrtí, naděje dožití

Úmrtnost v regionu je závislá nejen na složení obyvatelstva (struktura podle rodinného stavu, vzdělání, socioekonomického postavení), ale důležitou roli hrají rovněž vnější podmínky jako je dostupnost lékařské péče (její rychlost a kvalita), ekonomická úroveň regionu a životní prostředí.

V roce 2018 zemřelo v Ústeckém kraji celkem 9 338 osob, jednalo se o nejvyšší počet od roku 2001. Podíl žen na celkovém počtu zemřelých v kraji dosáhl 48,5 %. V mezikrajovém srovnání byl podíl druhý nejnižší po Kraji Vysočina. Převahu zemřelých mužů registrovali ve většině krajů, pouze v Praze a v Královéhradeckém kraji se ženy na celkovém počtu zemřelých podílely více než polovinou (51,7 resp. 50,3 %).

Z pohledu jednotlivých okresů kraje převažoval počet zemřelých žen na Litoměřicku a Chomutovsku (51,1 resp. 50,7 %). V ostatních okresech byl poměr obrácený a nejnižší podíl žen na celkovém počtu zemřelých vykázali v roce 2018 na Děčínsku (45,4 %).

Z následující tabulky je patrné, že s přibývajícím věkem roste i počet zemřelých, téměř třetina mužů z celkového počtu zemřela v roce 2018 ve věku 70–79 let, u žen to bylo ve věku 80–89 let a jednalo se rovněž zhruba o třetinu. Zatímco u mladších mužů do 49 let byly převažujícím důvodem úmrtí vnější příčiny, u žen ve stejné věkové skupině byly nejčastější příčinou smrti novotvary. Novotvary a nemoci oběhové soustavy jsou ostatně nejčastější příčinou úmrtí i v dalších věkových skupinách u obou pohlaví. V nejvyšším věku potom převažují zhruba ze dvou třetin jen nemoci oběhové soustavy, a to jak u mužů, tak u žen.

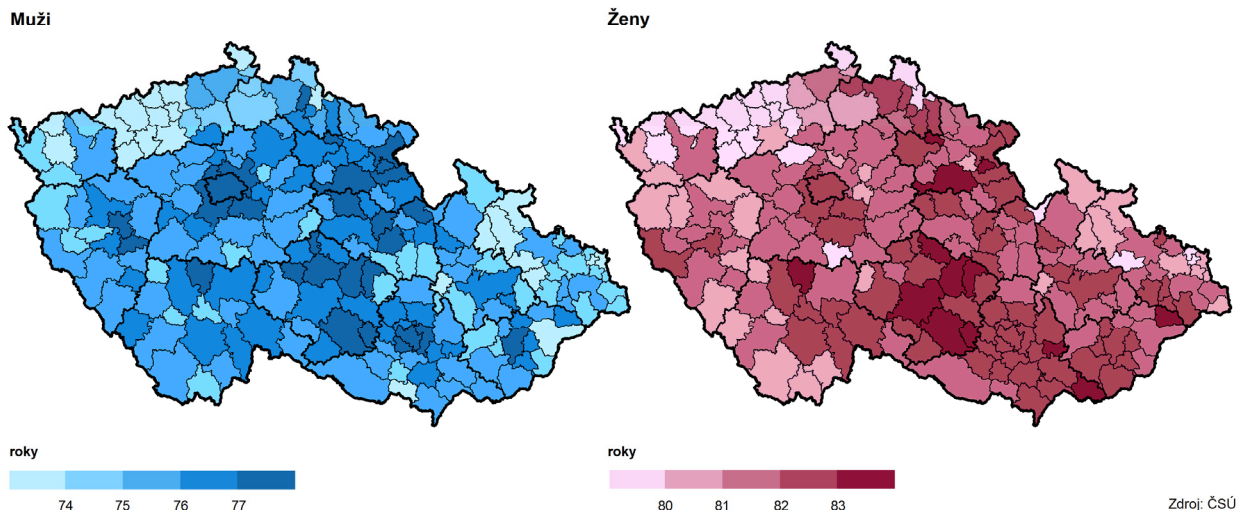
### Zemřelí muži a ženy podle věku a vybraných příčin smrti v roce 2018

|                     | Celkem       | z toho podle vybraných příčin smrti (%) |                         |                         |                         |                |
|---------------------|--------------|---|-------------------------|-------------------------|-------------------------|----------------|
|                     |              | novotvary                               | nemoci oběhové soustavy | nemoci dýchací soustavy | nemoci trávicí soustavy | vnější příčiny |
| <b>Zemřelí muži</b> | <b>4 813</b> | <b>28,6</b>                             | <b>39,6</b>             | <b>6,9</b>              | <b>4,3</b>              | <b>7,0</b>     |
| v tom podle věku    |              |   |                         |                         |                         |                |
| do 49 let           | 341          | 10,6                                    | 17,0                    | 7,3                     | 7,3                     | 34,9           |
| 50–59               | 466          | 32,0                                    | 29,8                    | 3,2                     | 8,8                     | 12,9           |
| 60–69               | 1 216        | 36,7                                    | 36,6                    | 7,4                     | 4,7                     | 4,0            |
| 70–79               | 1 551        | 33,4                                    | 38,6                    | 7,9                     | 3,7                     | 3,9            |
| 80–89               | 1 022        | 20,8                                    | 50,9                    | 6,5                     | 1,9                     | 3,9            |
| 90 a více let       | 217          | 6,9                                     | 66,4                    | 5,5                     | 2,8                     | 4,6            |
| <b>Zemřelé ženy</b> | <b>4 525</b> | <b>24,3</b>                             | <b>44,9</b>             | <b>6,6</b>              | <b>3,9</b>              | <b>3,2</b>     |
| v tom podle věku    |              |   |                         |                         |                         |                |
| do 49 let           | 157          | 31,8                                    | 11,5                    | 5,7                     | 8,9                     | 14,6           |
| 50–59               | 182          | 50,0                                    | 20,3                    | 8,2                     | 9,3                     | 4,4            |
| 60–69               | 740          | 42,2                                    | 28,9                    | 8,0                     | 6,1                     | 2,3            |
| 70–79               | 1 254        | 30,1                                    | 38,9                    | 7,5                     | 3,3                     | 2,6            |
| 80–89               | 1 481        | 14,8                                    | 55,0                    | 6,0                     | 3,0                     | 2,6            |
| 90 a více let       | 711          | 6,9                                     | 65,0                    | 4,8                     | 2,3                     | 3,7            |

Při podrobnějším pohledu je patrné, že ve všech okresech kraje jsou převažující příčinou úmrtí nemoci oběhové soustavy, a to jak u mužů, tak u žen. Nejvyšší podíl na celkovém počtu zemřelých mužů daného regionu – více než 40 % mají nemoci oběhové soustavy v okresech Děčín (43,3 %), Louny (40,4 %) a Litoměřice (40,2 %). U více než poloviny zemřelých žen způsobily nemoci oběhové soustavy smrt na Lounsku (51,1 %) a na Děčínsku (50,3 %). Naproti tomu nejnižší podíl u obou pohlaví zaujímaly na Ústecku – u mužů 34,9 %, u žen 37,3 %. Druhou nejčastější příčinou úmrtí u obou pohlaví byly novotvary – více než 30procentní podíl představovaly u mužů na Chomutovsku, Mostecku a Ústecku. U žen byl nejvyšší podíl – více než 26 % na Chomutovsku a Mostecku. Novotvary se na celkovém počtu úmrtí mužů i žen z vnitrokrajského srovnání nejméně podílely na Děčínsku – u mužů 26,5 %, u žen 21,3 %.

**Naděje dožití** neboli střední délka života, vyjadřuje počet roků, které pravděpodobně ještě prožije osoba v daném věku za předpokladu, že po celou dobu jejího dalšího života se nezmění řád vymírání zjištěný úmrtnostní tabulkou. Ukazatel se nejčastěji používá ve formě naděje dožití při narození (synonymem je střední délka), v níž vyjadřuje průměrnou očekávanou délku života osoby právě narozené.

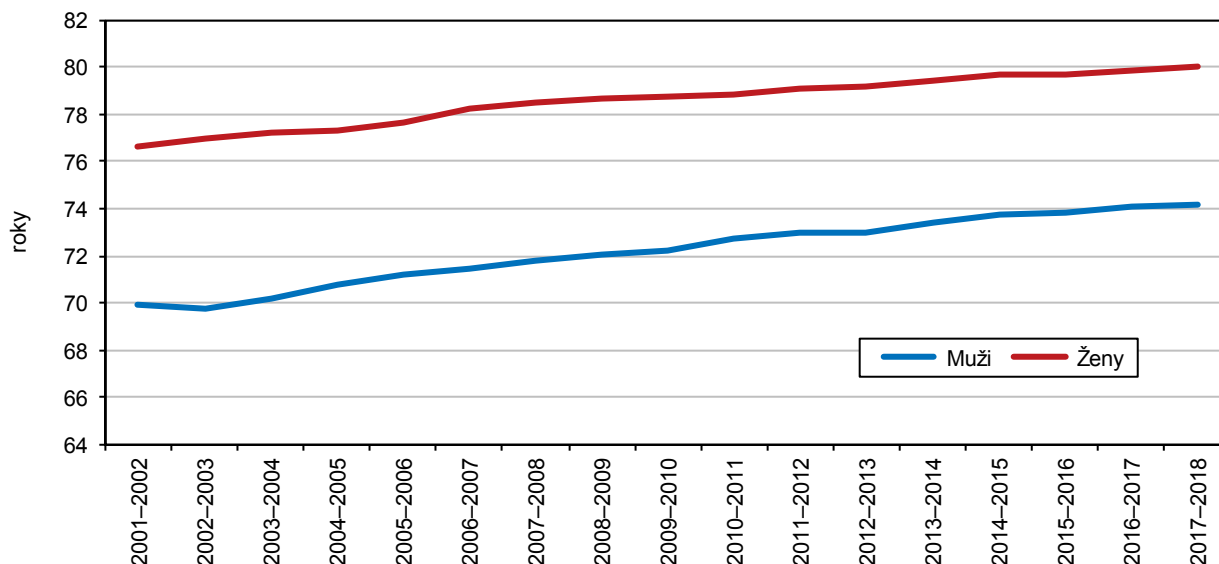
Naděje dožití při narození podle pohlaví a SO ORP v období 2014–2018



Zdroj: ČSÚ

I přesto, že v posledních letech dochází v kraji i v celé České republice ke zvyšování naděje dožití, patří hodnoty Ústeckého kraje nadále k nejnižším. U mužů byla hodnota mezi kraji nejnižší, u žen druhá nejnižší. Z pohledu jednotlivých správních obvodů ORP Ústeckého kraje byla naděje dožití u mužů narozených v období 2014–2018 nejvyšší v ORP Roudnice nad Labem (76,3 roků), nejnižší pak v ORP Rumburk, Bílina a Podbořany (necelých 73 roků). Nejvyšší naděje dožití u žen je ve správních obvodech Děčín a Roudnice nad Labem (81 roků). Nejmenší naděje dožití mají ženy v SO ORP Kadaň, Litvínov, Podbořany, Rumburk a Teplice (necelých 79 roků).

Naděje dožití při narození podle pohlaví v Ústeckém kraji (dvouleté průměry)



## Sňatky, rozvody

Počet sňatků v celé České republice i v Ústeckém kraji se v dlouhodobém pohledu snižoval až do roku 2013, kdy se zastavil a postupně se začal opět zvyšovat. Během roku 2018 uzavřelo v Ústeckém kraji manželství celkem 4 299 párů snoubenců, v porovnání s rokem 2001 byl jejich počet nižší o 2,5 %. V posledních pěti letech je však patrný meziroční růst sňatků. Na celkovém počtu sňatků v Ústeckém kraji se v roce 2018 podíleli ženichové jiného státního občanství 4,6 %, nevěsty 3,6 %. V mezikrajovém srovnání se u obou pohlaví jednalo o šestou nejnižší pozici. Nejvyšší podíl sňatků cizinců evidovali v Praze (12,4 % u ženichů a 10,8 % u nevěst), nejnižší podíl u ženichů byl v Kraji Vysočina (3,1 %) a u nevěst v Olomouckém kraji (2,8 %).

### První sňatky podle věkových skupin ženichů a nevěst

|                   | 2002         |              | 2006         |              | 2010         |              | 2014         |              | 2018         |              |
|-------------------|--------------|--------------|--------------|--------------|--------------|--------------|--------------|--------------|--------------|--------------|
|                   | ženich       | nevěsta      | ženich       | nevěsta      | ženich       | nevěsta      | ženich       | nevěsta      | ženich       | nevěsta      |
| <b>Celkem</b>     | <b>3 097</b> | <b>3 073</b> | <b>2 985</b> | <b>2 973</b> | <b>2 415</b> | <b>2 418</b> | <b>2 317</b> | <b>2 332</b> | <b>2 938</b> | <b>2 930</b> |
| v tom ve věku (%) |              |              |              |              |              |              |              |              |              |              |
| do 19 let         | 1,5          | 5,9          | 0,8          | 3,9          | 0,5          | 1,9          | 0,3          | 1,8          | 0,3          | 1,0          |
| 20–24             | 25,8         | 44,7         | 14,0         | 29,5         | 9,2          | 21,7         | 8,6          | 19,4         | 6,5          | 14,9         |
| 25–29             | 48,9         | 39,9         | 44,7         | 46,1         | 35,7         | 43,6         | 32,1         | 41,1         | 30,1         | 38,8         |
| 30–34             | 15,9         | 6,8          | 29,2         | 16,6         | 34,9         | 24,7         | 31,2         | 23,3         | 28,8         | 25,2         |
| 35–39             | 4,3          | 1,5          | 6,6          | 2,8          | 12,8         | 6,5          | 18,9         | 10,5         | 19,7         | 12,7         |
| 40 a více let     | 3,6          | 1,3          | 4,7          | 1,1          | 7,0          | 1,7          | 8,9          | 3,8          | 14,6         | 7,4          |

Současný trend mladých lidí vstupovat do manželství v pozdějším věku potvrzuje předchozí tabulka, z níž je patrné, že podíl ženichů i nevěst ve věku 20–29 let postupně výrazně klesal a naopak se zvyšoval podíl obou pohlaví ve vyšších věkových skupinách.

Pozdější vstup do prvního manželství se odráží i ve výrazném poklesu podílu opakovaných sňatků ženichů i nevěst do 29 let. Pokles podílu uzavřených opakovaných sňatků vidíme i v dalších věkových skupinách až do 39 let. U ženichů a nevěst 40letých a starších se podíl od roku 2002 zvyšoval, u mužů nejvíce u 55letých a starších (o 10,9 p. b.), u žen ve věkové skupině 40–44letých (o 11,2 p. b.)

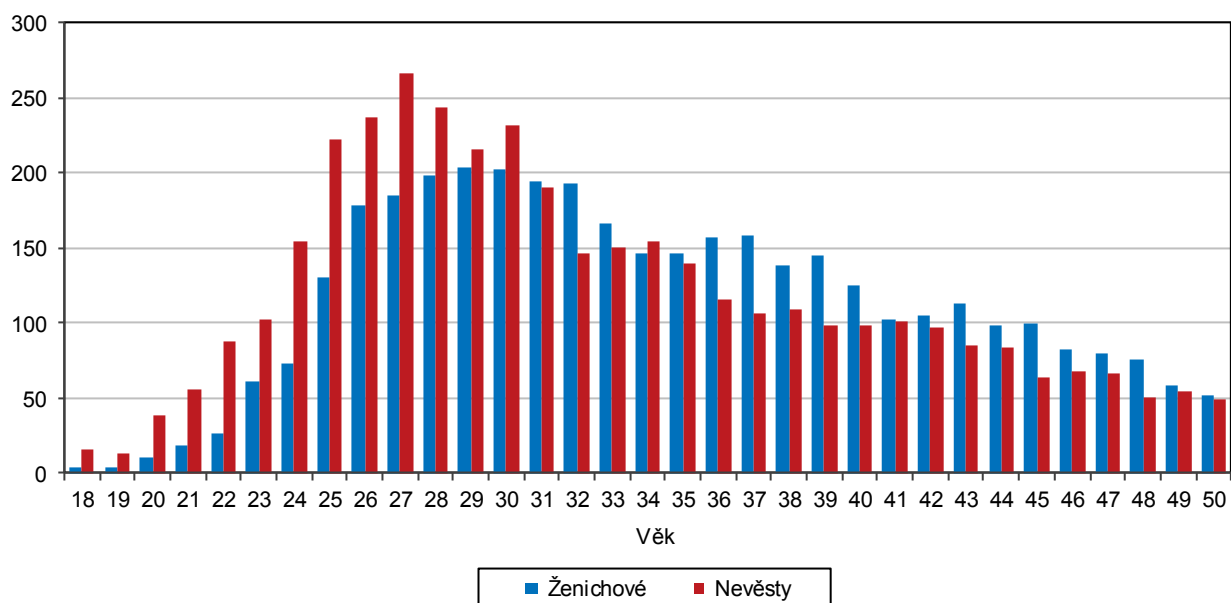
### Opakované sňatky podle věkových skupin ženichů a nevěst

|                   | 2002         |              | 2006         |              | 2010         |              | 2014         |            | 2018         |              |
|-------------------|--------------|--------------|--------------|--------------|--------------|--------------|--------------|------------|--------------|--------------|
|                   | ženich       | nevěsta      | ženich       | nevěsta      | ženich       | nevěsta      | ženich       | nevěsta    | ženich       | nevěsta      |
| <b>Celkem</b>     | <b>1 350</b> | <b>1 374</b> | <b>1 402</b> | <b>1 414</b> | <b>1 254</b> | <b>1 251</b> | <b>1 008</b> | <b>993</b> | <b>1 361</b> | <b>1 369</b> |
| v tom ve věku (%) |              |              |              |              |              |              |              |            |              |              |
| do 29 let         | 10,4         | 22,7         | 3,3          | 12,3         | 1,7          | 6,9          | 1,1          | 5,8        | 1,0          | 3,8          |
| 30–34             | 17,8         | 21,0         | 16,5         | 22,2         | 9,7          | 16,5         | 8,2          | 13,3       | 4,1          | 10,0         |
| 35–39             | 17,6         | 14,8         | 20,0         | 19,7         | 21,0         | 23,9         | 16,5         | 20,8       | 12,1         | 14,4         |
| 40–44             | 13,3         | 11,1         | 16,8         | 15,1         | 19,8         | 16,4         | 21,1         | 19,3       | 20,4         | 22,4         |
| 45–49             | 13,7         | 13,2         | 12,8         | 10,0         | 17,1         | 13,3         | 13,9         | 15,6       | 21,8         | 19,6         |
| 50–54             | 12,4         | 9,5          | 12,3         | 9,1          | 11,3         | 10,3         | 14,2         | 10,6       | 14,9         | 12,7         |
| 55 a více let     | 14,8         | 7,6          | 18,3         | 11,5         | 19,4         | 12,6         | 25,0         | 14,5       | 25,7         | 17,1         |

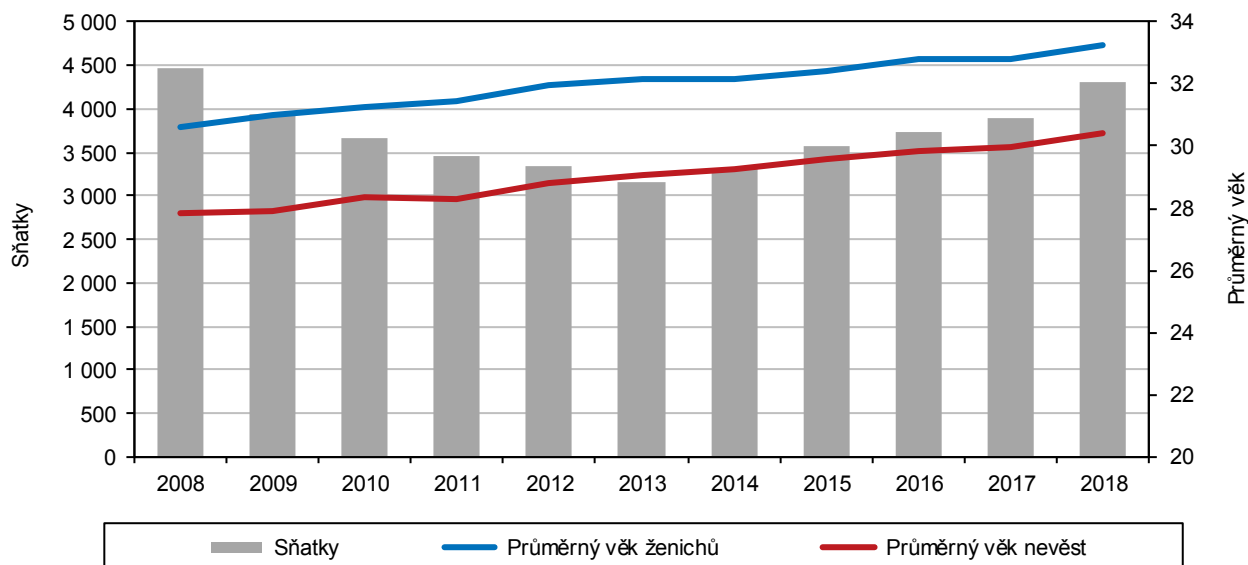
Z posouzení vzájemného věku snoubenců, znázorněného v následující tabulce vyplývá, že téměř třetina (31 %) ženichů a nevěst z celkového počtu uzavřených sňatků v roce 2018 vstupovalo v Ústeckém kraji do manželství ve věku 25–34 let. Poměrně početná skupina jsou snoubenci ve věku 50 let a starších – představovali 8,4 % z celkového počtu sňatků v loňském roce.

**Sňatky podle věku snoubenců v roce 2018**

|                      | Celkem       | v tom nevěsta ve věku |            |              |            |            |            |            |               |
|----------------------|--------------|-----------------------|------------|--------------|------------|------------|------------|------------|---------------|
|                      |              | do 19 let             | 20–24      | 25–29        | 30–34      | 35–39      | 40–44      | 45–49      | 50 a více let |
| <b>Sňatky</b>        | <b>4 299</b> | <b>30</b>             | <b>440</b> | <b>1 185</b> | <b>874</b> | <b>570</b> | <b>466</b> | <b>304</b> | <b>430</b>    |
| v tom ženich ve věku |              |                       |            |              |            |            |            |            |               |
| do 19 let            | 8            | 4                     | 3          | -            | -          | 1          | -          | -          | -             |
| 20–24                | 191          | 15                    | 108        | 48           | 13         | 4          | 3          | -          | -             |
| 25–29                | 896          | 7                     | 222        | 518          | 110        | 31         | 6          | 2          | -             |
| 30–34                | 903          | 4                     | 70         | 373          | 332        | 84         | 26         | 8          | 6             |
| 35–39                | 744          | -                     | 25         | 164          | 259        | 188        | 83         | 19         | 6             |
| 40–44                | 543          | -                     | 5          | 49           | 108        | 163        | 144        | 60         | 14            |
| 45–49                | 397          | -                     | 2          | 23           | 36         | 65         | 128        | 101        | 42            |
| 50 a více let        | 617          | -                     | 5          | 10           | 16         | 34         | 76         | 114        | 362           |

**Sňatky podle pohlaví a věku v Ústeckém kraji v roce 2018**

Průměrný věk při prvním sňatku dosáhl v roce 2018 u ženichů v Ústeckém kraji 33,2 let, u nevěst to bylo 30,4 let. Mladí lidé postupně odkládají rozhodnutí o společné cestě životem do vyššího věku. V roce 2018 bylo ženichům v kraji při prvním sňatku o 5,8 roku více a nevěstám o 5,5 roku více než v roce 2001. Nejmladší ženichové a nevěsty, kteří vstoupili v roce 2018 do svého prvního manželství, žili v Kraji Vysočina, naopak nejstarší v hlavním městě Praze. Ústečtí snoubenci patřili z hlediska věku k druhým nejstarším mezi kraji. Proti průměru v celé ČR byl věk ženichů v Ústeckém kraji vyšší o 0,8 roku a nevěst o 0,5 roku.

**Sňatky a průměrný věk snoubenců při prvním sňatku v Ústeckém kraji**

Na území Ústeckého kraje se jako nejstarší (průměrný věk při prvním sňatku) ženili muži z okresu Most (33,7 let) a nejmladší byli z okresů Louny a Ústí nad Labem (32,5 resp. 32,7 let). Nevěsty byly při prvním sňatku nejstarší v okresech Most a Teplice (shodně 30,8 let), naopak nejmladší v okrese Ústí nad Labem (29,9 let).

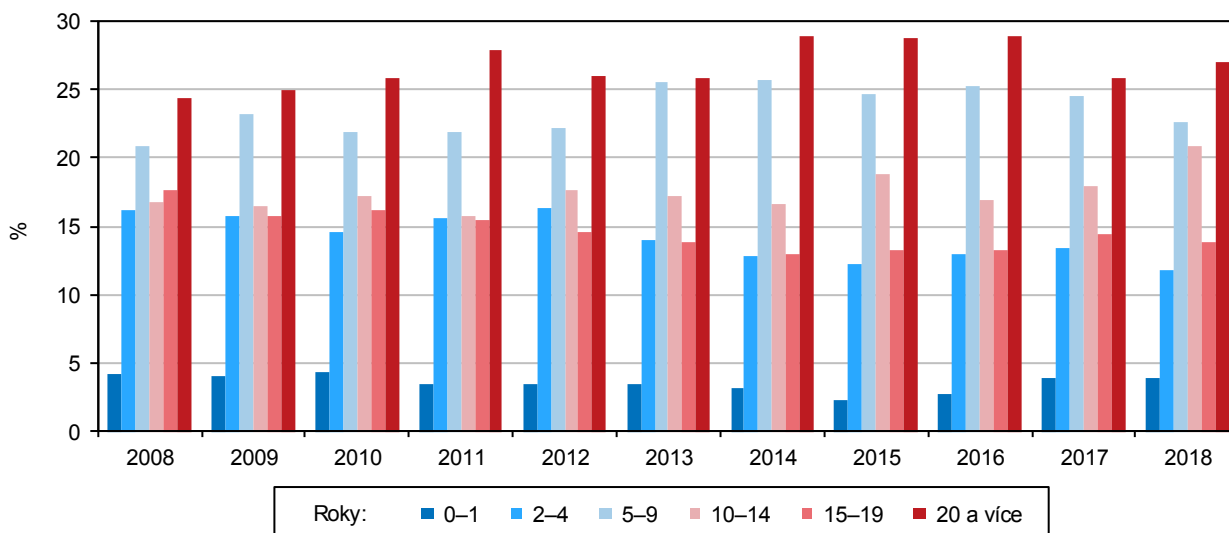
**Rozvodovost** se během let postupně snižuje, klesající trend absolutního počtu rozvodů v posledním desetiletí reflektuje dlouhodobý vývoj počtu sňatků. Od roku 2001 se počet rozvodů v Ústeckém kraji snížil o více než třetinu (o 35,5 %). V roce 2018 bylo v kraji rozvedeno celkem 2 106 manželství, což bylo nejméně za posledních 18 let. Na celkovém počtu rozvodů v roce 2018 se v Ústeckém kraji u mužů první rozvod podílel 78,7 % a u žen 77,3 %. Podíl prvních rozvodů v Ústeckém kraji u mužů byl v mezikrajovém srovnání třetí nejnižší po Karlovarském (77,0 %) a Libereckém kraji (78,0 %). Nejvyšší podíl prvních rozvodů evidovali ve Zlínském kraji (86,2 %) a v Kraji Vysočina (86,1 %). U prvních rozvodů žen v kraji byl podíl v regionálním srovnání nejnižší, naproti tomu nejvyšší podíl vykázali v Kraji Vysočina (85,1 %).

**Rozvody podle délky trvání manželství**

|   | 2002         | 2004         | 2006         | 2008         | 2010         | 2012         | 2014         | 2016         | 2018         |
|---|--------------|--------------|--------------|--------------|--------------|--------------|--------------|--------------|--------------|
| <b>Rozvody celkem</b>                   | <b>3 129</b> | <b>3 363</b> | <b>2 930</b> | <b>2 889</b> | <b>2 573</b> | <b>2 294</b> | <b>2 352</b> | <b>2 245</b> | <b>2 106</b> |
| v tom podle délky trvání manželství (%) |              |              |              |              |              |              |              |              |              |
| do 5 let                                | 17,8         | 16,7         | 20,1         | 20,4         | 18,9         | 19,7         | 15,9         | 15,7         | 15,8         |
| 5–9                                     | 23,8         | 25,1         | 23,7         | 20,9         | 21,9         | 22,2         | 25,7         | 25,2         | 22,6         |
| 10–14                                   | 24,2         | 22,3         | 18,1         | 16,8         | 17,2         | 17,6         | 16,6         | 16,9         | 20,8         |
| 15–19                                   | 15,1         | 16,4         | 17,0         | 17,6         | 16,1         | 14,5         | 13,0         | 13,3         | 13,9         |
| 20 a více let                           | 19,2         | 19,5         | 21,0         | 24,4         | 25,9         | 26,0         | 28,9         | 29,0         | 27,0         |

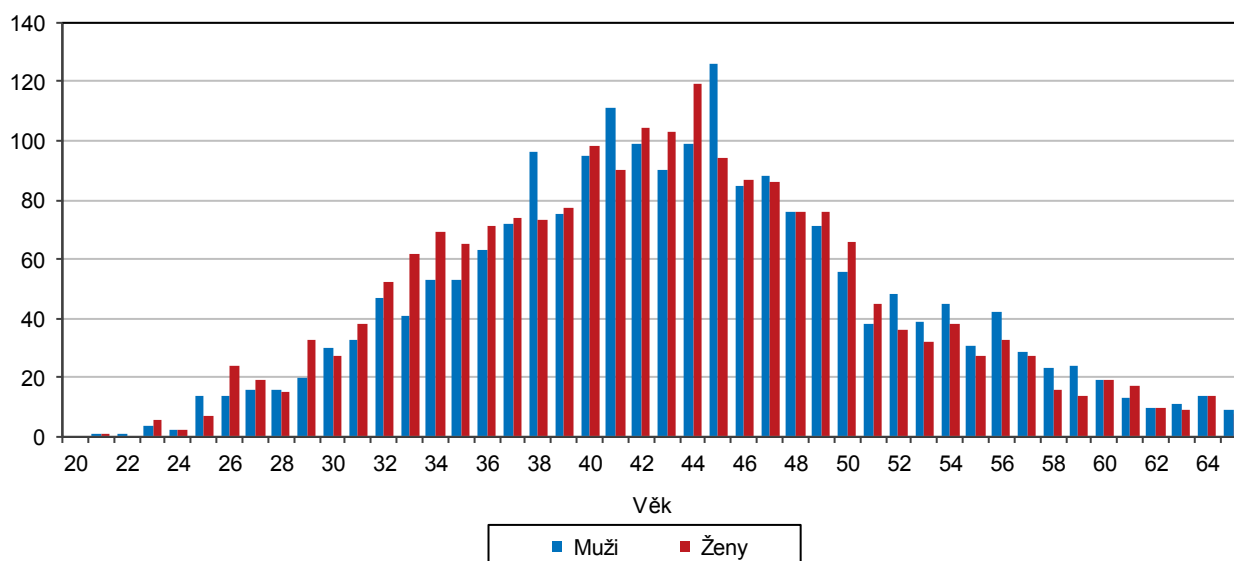
Podle délky trvání manželství vzrostl v Ústeckém kraji z dlouhodobého pohledu podíl rozvodů pouze u párů, jejichž manželství trvalo 20 a více let.

### Rozvody podle délky trvání manželství v Ústeckém kraji



Nejvíce mužů v Ústeckém kraji se v roce 2018 rozvedlo ve věku 45 a 41 let. Nejvíce rozvedených žen bylo ve věku 42 až 44 let.

### Rozvody podle pohlaví a věku v Ústeckém kraji v roce 2018



Z dlouhodobého pohledu se v Ústeckém kraji celkově snižoval podíl rozvodů s nezletilými dětmi – z 66,4 % v roce 2001 na 61 % v roce 2018. V porovnání s ostatními kraji se v roce 2018 v Ústeckém kraji jednalo o druhou nejvyšší hodnotu po Královéhradeckém kraji (61,7 %). Naproti tomu nejnižší podíl rozvádějících se manželství s nezletilými dětmi byl v Karlovarském kraji (50,3 %). Při podrobnějším pohledu na data za Ústecký kraj je patrné, že se pokles podílu rozvodů s nezletilými dětmi netýkal pouze rodin se dvěma dětmi, ten se za 18 let zvýšil zhruba o 2 %.



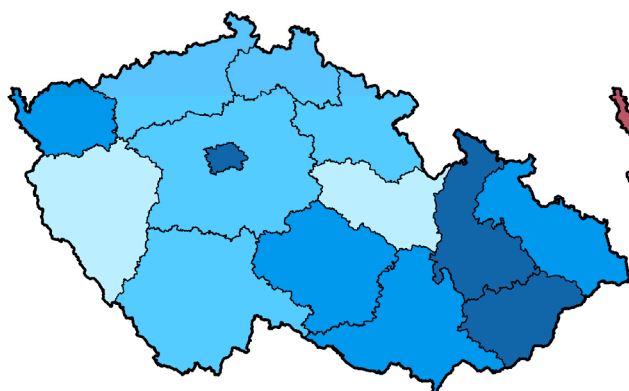
## Rozvody podle počtu nezletilých dětí

|  | 2002         | 2004         | 2006         | 2008         | 2010         | 2012         | 2014         | 2016         | 2018         |
|--|--------------|--------------|--------------|--------------|--------------|--------------|--------------|--------------|--------------|
| <b>Rozvody celkem</b>                  | <b>3 129</b> | <b>3 363</b> | <b>2 930</b> | <b>2 889</b> | <b>2 573</b> | <b>2 294</b> | <b>2 352</b> | <b>2 245</b> | <b>2 106</b> |
| v tom podle počtu nezletilých dětí (%) |              |              |              |              |              |              |              |              |              |
| 0                                      | 35,0         | 35,2         | 40,3         | 42,1         | 43,1         | 42,2         | 42,1         | 42,7         | 39,0         |
| 1                                      | 38,4         | 39,2         | 35,7         | 35,5         | 33,6         | 33,8         | 34,7         | 31,8         | 33,1         |
| 2                                      | 22,7         | 22,1         | 21,1         | 20,3         | 20,5         | 21,1         | 20,4         | 22,4         | 24,6         |
| 3 a více                               | 4,0          | 3,5          | 2,9          | 2,1          | 2,8          | 2,8          | 2,8          | 3,2          | 3,2          |

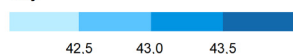
Průměrný věk mužů i žen při prvním rozvodu se s postupem let zvyšoval, a zatímco v roce 2001 se muži rozváděli v průměru ve věku 36,9 let, v roce 2018 jim bylo 43 let. Ženy se před 18 lety poprvé rozváděly v průměru ve 34,5 letech, do roku 2018 se jejich věk zvýšil na 40,2 let. V mezikrajovém srovnání byl průměrný věk mužů při prvním rozvodu na středové pozici, zatímco u žen byl třetí nejvyšší.

Průměrný věk při prvním rozvodu podle pohlaví a krajů v roce 2018

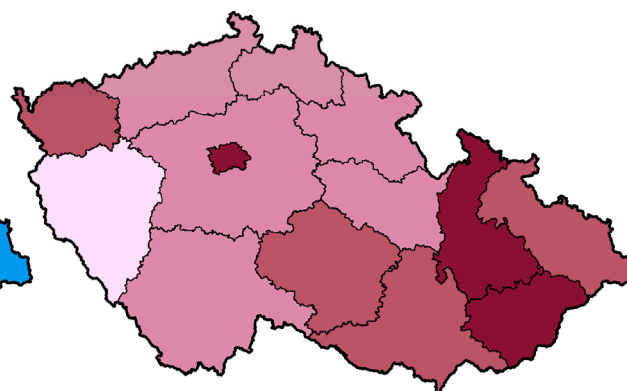
Muži



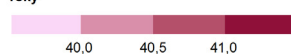
roky



Ženy



roky



Zdroj: ČSÚ

Z vnitrokrajského pohledu byl v roce 2018 průměrný věk mužů při prvním rozvodu nejvyšší v okrese Teplice (43,5 let), věkovou hranici 43 let překročili muži ještě v okrese Chomutov a Most. Nejvyšší průměrný věk u rozvádějících se žen evidovali v okrese Chomutov (41,1 let). Naproti tomu nejnižší věk u mužů byl v okrese Litoměřice (42,3 let) a u žen v okrese Děčín (39,4 let).

## Stěhování, dlouhodobá migrace, cizinci

Stěhování v rámci Ústeckého kraje se z dlouhodobého pohledu zvyšovalo, zatímco v roce 2001 představovalo 14 006 osob, z toho 6 643 mužů a 7 363 žen, v roce 2018 se v rámci kraje přestěhovalo 17 729 osob, z toho 8 293 mužů a 9 436 žen. Počet žen převažoval ve všech sledovaných letech, v roce 2018 dosáhl hodnoty 53,2 % a v rámci mezikrajového srovnání se umístil na středové pozici. Nejvyšší podíl stěhujících žen vykazují v Kraji Vysočina (54,7 %) a v Libereckém a Pardubickém kraji (shodně 54,1 %). Na stěhování v rámci příslušného kraje se ženy podílejí nejméně v Karlovarském a Jihomoravském kraji (52,6 resp. 52,9 %).

Počet **přistěhovalých** do Ústeckého kraje se od roku 2001 zvýšil o více než třetinu (o 35,5 %), nejvyšší hodnoty dosáhl v roce 2007, kdy se do kraje přistěhovalo 16 443 osob. V průběhu let se snižoval podíl přistěhovalých žen z 50,5 % v roce 2001 na 46,4 % z celkového počtu přistěhovalých do kraje v roce 2018. V mezikrajovém srovnání byl v posledním roce podíl žen na celkovém počtu přistěhovalých do Ústeckého kraje pátý nejnižší. Více než 49 procenty se ženy podílely ve Středočeském a Olomouckém kraji. Celkem se



v loňském roce do Ústeckého kraje přistěhovalo 8 373 osob, z toho bylo 4 490 mužů a 3 883 žen.

Na celkovém počtu přistěhovaných mužů i žen se největší měrou podíleli svobodní/svobodné ve věku do 29 let.

### Přistěhovalí podle pohlaví, věku a rodinného stavu v roce 2018

|                          | Celkem       | z toho podle rodinného stavu (%) |              |                     |                   |
|--------------------------|--------------|----------------------------------|--------------|---------------------|-------------------|
|                          |              | svobodní/svobodné                | ženatí/vdané | rozvedení/rozvedené | ovdovělí/ovdovělé |
| <b>Přistěhovalí muži</b> | <b>4 490</b> | <b>55,3</b>                      | <b>32,8</b>  | <b>10,6</b>         | <b>1,1</b>        |
| v tom podle věku         |              |                                  |              |                     |                   |
| do 29 let                | 2 089        | 87,3                             | 11,8         | 0,6                 | -                 |
| 30–39                    | 997          | 42,7                             | 49,5         | 7,5                 | -                 |
| 40–49                    | 681          | 24,4                             | 52,6         | 22,3                | 0,3               |
| 50–59                    | 396          | 12,4                             | 51,3         | 34,3                | 1,3               |
| 60–69                    | 222          | 5,9                              | 55,0         | 32,9                | 5,9               |
| 70 a více let            | 105          | 3,8                              | 45,7         | 23,8                | 26,7              |
| <b>Přistěhovalé ženy</b> | <b>3 883</b> | <b>53,2</b>                      | <b>27,2</b>  | <b>13,6</b>         | <b>5,7</b>        |
| v tom podle věku         |              |                                  |              |                     |                   |
| do 29 let                | 1 955        | 84,6                             | 13,7         | 1,4                 | 0,2               |
| 30–39                    | 738          | 38,3                             | 44,3         | 16,4                | 0,7               |
| 40–49                    | 497          | 18,3                             | 44,1         | 33,2                | 3,4               |
| 50–59                    | 276          | 5,8                              | 45,7         | 40,9                | 7,2               |
| 60–69                    | 211          | 5,7                              | 38,9         | 29,9                | 25,6              |
| 70 a více let            | 206          | 3,9                              | 18,0         | 18,9                | 59,2              |

Dlouhodobý vývoj **vystěhovaných** z Ústeckého kraje měl rovněž rostoucí tendenci. Nejvyšších hodnot dosáhl v letech 2006 až 2008, kdy překročil devítitisícovou hranici. V porovnání s rokem 2001 počet vystěhovaných v roce 2018 vzrostl zhruba o pětinu, z toho u mužů o 15,3 % a u žen o 26,2 %. Podíl vystěhovaných žen na celkovém počtu vystěhovaných kolísal, ale proti roku 2001 vzrostl v roce 2018 o 2,3 p. b. na 49,6 %. V porovnání s ostatními kraji byl podíl žen na Ústecku čtvrtý nejnižší, nejvyšší podíl – 52 % představovaly ženy ve Zlínském kraji, nejnižší v Jihočeském kraji (48,7 %).

### Vystěhovalí podle pohlaví, věku a rodinného stavu v roce 2018

|                         | Celkem       | z toho podle rodinného stavu (%) |              |                     |                   |
|-------------------------|--------------|----------------------------------|--------------|---------------------|-------------------|
|                         |              | svobodní/svobodné                | ženatí/vdané | rozvedení/rozvedené | ovdovělí/ovdovělé |
| <b>Vystěhovalí muži</b> | <b>3 740</b> | <b>58,2</b>                      | <b>29,8</b>  | <b>10,7</b>         | <b>1,1</b>        |
| v tom podle věku        |              |                                  |              |                     |                   |
| do 29 let               | 1 589        | 90,7                             | 8,5          | 0,6                 | -                 |
| 30–39                   | 926          | 53,6                             | 37,7         | 8,4                 | -                 |
| 40–49                   | 567          | 29,1                             | 50,1         | 19,9                | 0,7               |
| 50–59                   | 330          | 15,5                             | 48,2         | 34,8                | 1,5               |
| 60–69                   | 201          | 8,5                              | 57,2         | 27,4                | 6,5               |
| 70 a více let           | 127          | 3,1                              | 55,9         | 24,4                | 16,5              |
| <b>Vystěhovalé ženy</b> | <b>3 685</b> | <b>59,3</b>                      | <b>24,7</b>  | <b>10,9</b>         | <b>4,9</b>        |
| v tom podle věku        |              |                                  |              |                     |                   |
| do 29 let               | 1 869        | 86,1                             | 13,1         | 0,7                 | 0,1               |
| 30–39                   | 861          | 53,4                             | 36,8         | 9,3                 | 0,2               |
| 40–49                   | 416          | 22,4                             | 40,1         | 35,3                | 1,2               |
| 50–59                   | 209          | 6,2                              | 37,8         | 47,4                | 8,6               |
| 60–69                   | 136          | 5,1                              | 49,3         | 25,0                | 19,1              |
| 70 a více let           | 194          | 1,5                              | 18,6         | 14,4                | 65,5              |

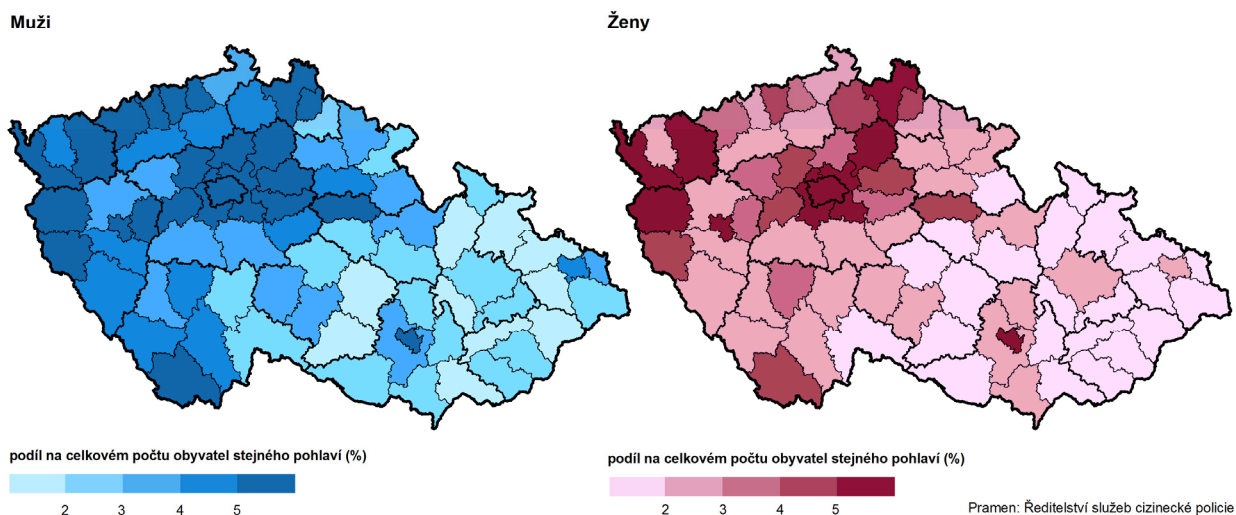
Přírůstek obyvatel stěhováním dosahoval v letech 2006 a 2009 až 2016 v Ústeckém kraji záporných hodnot. Vývoj u obou pohlaví byl rozdílný – více záporných let spatřujeme u žen. V posledních dvou letech však byl přírůstek stěhováním kladný jak u mužů, tak u žen. Významný je vývoj zahraniční migrace, který byl



s výjimkou mužů v roce 2001 po celé sledované období kladný u obou pohlaví a tím ovlivňoval značnou měrou celkovou migraci v kraji i podíl cizinců na celkovém počtu obyvatel.

Počet **cizinců s trvalým nebo dlouhodobým pobytem** (bez azylantů) na území Ústeckého kraje rostl, zatímco v roce 2001 žilo v kraji 14 830 cizinců, v roce 2018 dosáhl jejich počet 37 017 osob. Podíl na celkovém počtu obyvatel Ústeckého kraje od roku 2001 stoupl o 2,7 p. b., v loňském roce představoval 4,5 %. Nárůst mezi prvním a posledním rokem srovnávaného období zaznamenaly všechny kraje, nejvíce v Praze (o 10,4 %), nejméně – do 1 % ve Zlínském a Moravskoslezském kraji.

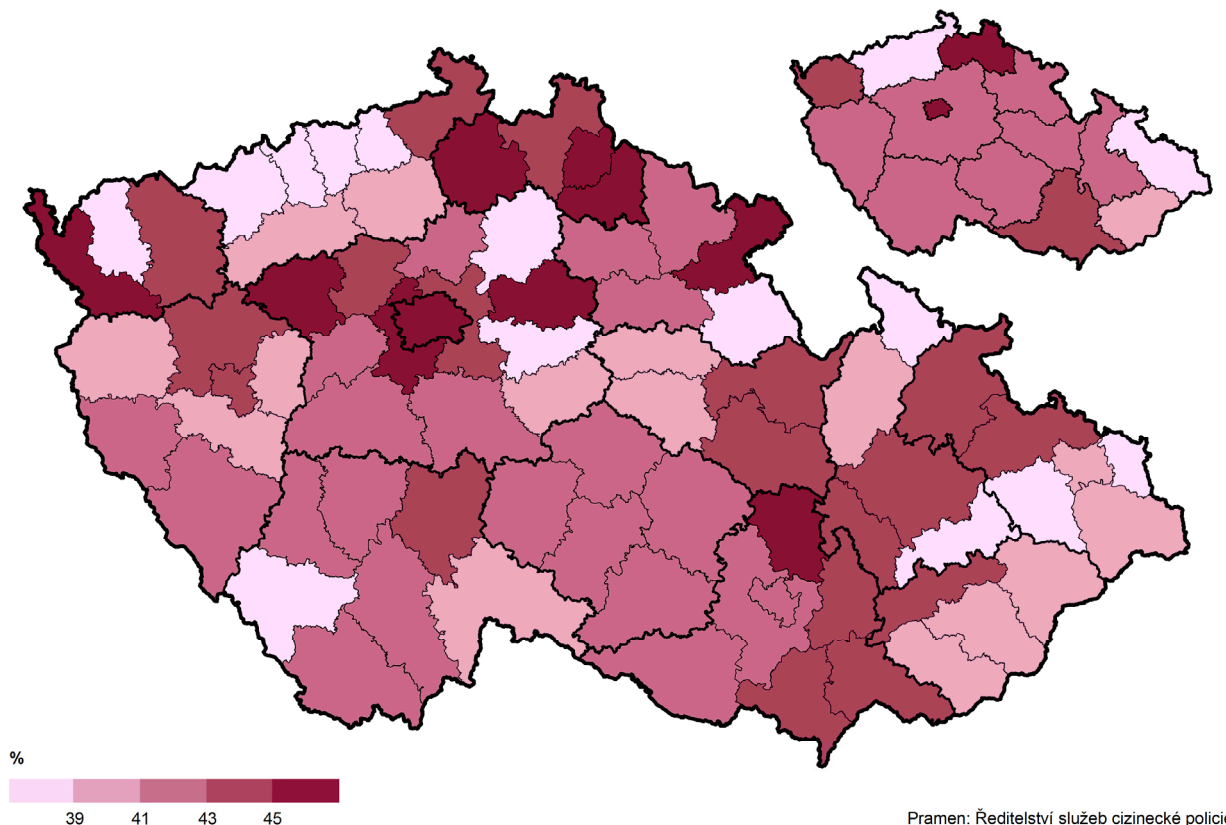
Cizinci podle pohlaví a okresů k 31. 12. 2018



Podíl cizinců na celkovém počtu mužů se v rámci okresů České republiky ke konci roku 2018 pohyboval od 1,2 % v okrese Opava po 17,4 % v Praze. V rámci Ústeckého kraje byl nejvyšší podíl cizinců mužů na Teplicku (8,8 %), nejnižší podíl na Děčínsku (3,8 %). Podíl cizinek na celkovém počtu žen v rámci okresů republiky byl nejvyšší rovněž v Praze (14,1 %), nejnižší na Bruntálsku a Opavsku (shodně 0,9 %). Z vnitroregionálního pohledu kraje byl nejvyšší podíl cizinek na počtu žen okresu na Teplicku (4,2 %), nejnižší na Lounsku (2,5 %).

V roce 2018 se v Ústeckém kraji podílely ženy na celkovém počtu cizinců v regionu 35,7 % a jednalo se o nejnižší podíl v mezikrajovém srovnání. Nejvyšší podíl zaujímaly ženy v Praze a v Libereckém kraji (46 resp. 45,4 %). Podíl žen v jednotlivých okresech republiky se pohyboval od 29,8 % na Mostecku do 49,4 % na Náchodsku a 48,1 % na Rakovnicku. V rámci okresů Ústeckého kraje byl nejvyšší podíl žen mezi cizinci na Děčínsku (43 %).

## Podíl žen mezi cizinci podle okresů a krajů k 31. 12. 2018



Hlavním účelem zjišťování pobytu obyvatel v době jejich narození při sčítání, a to formou dotazu na bydliště matky v době narození sčítané osoby<sup>4</sup>, bylo postihnout dlouhodobou migraci obyvatelstva.

## Obyvatelstvo podle místa bydliště matky v době narození, pohlaví a věku

Zdroj: SLDB 2011

|                               | Muži<br>celkem | z toho věková skupina |                |               | Ženy<br>celkem | z toho věková skupina |                |               |
|-------------------------------|----------------|-----------------------|----------------|---------------|----------------|-----------------------|----------------|---------------|
|                               |                | 0–14                  | 15–64          | 65 a více     |                | 0–14                  | 15–64          | 65 a více     |
| <b>Počet obyvatel</b>         | <b>397 453</b> | <b>62 357</b>         | <b>285 390</b> | <b>47 403</b> | <b>411 508</b> | <b>59 335</b>         | <b>279 968</b> | <b>70 496</b> |
| v tom (%)                     |                |                       |                |               |                |                       |                |               |
| narození v České republice    | 91,8           | 98,8                  | 91,6           | 85,9          | 92,8           | 98,7                  | 93,8           | 84,6          |
| z toho:                       |                |                       |                |               |                |                       |                |               |
| v obci bydliště               | 44,7           | 79,2                  | 42,8           | 11,1          | 40,9           | 78,9                  | 40,2           | 11,4          |
| v jiné obci okresu            | 14,8           | 9,8                   | 17,0           | 8,9           | 16,3           | 9,9                   | 19,3           | 9,9           |
| v jiném okrese kraje          | 7,9            | 3,5                   | 8,9            | 7,5           | 9,0            | 3,6                   | 10,4           | 8,1           |
| v jiném kraji                 | 15,2           | 3,8                   | 12,6           | 46,6          | 17,5           | 3,8                   | 13,8           | 43,9          |
| narození v zahraničí          | 7,6            | 0,9                   | 8,0            | 13,7          | 6,9            | 1,0                   | 6,0            | 15,1          |
| z toho ve Slovenské republice | 2,9            | 0,2                   | 2,6            | 7,9           | 3,3            | 0,2                   | 2,7            | 8,7           |
| nezjištěno                    | 0,6            | 0,3                   | 0,4            | 0,3           | 0,4            | 0,2                   | 0,2            | 0,3           |

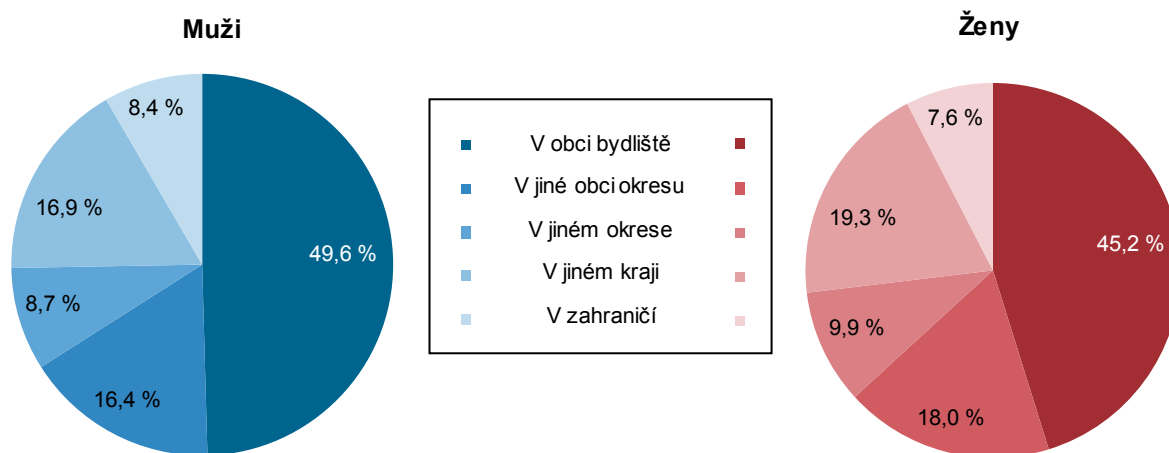
Počet tzv. **rodáků** vyjadřuje počet osob, které se narodily ve stejné obci, v níž mají k okamžiku sčítání současné bydliště. V Ústeckém kraji se jednalo na základě údajů sčítání v roce 2011 o téměř 43 % obyvatel. Podíl rodáků mužů v kraji byl o 3,8 p. b. vyšší než rodaček. Z předchozí tabulky je dále patrné, že se podíl

<sup>4</sup> Získané údaje zachycují stav ke dni sčítání, nezahrnují jednotlivá stěhování osob v průběhu života a nepřihlížejí k územním změnám v administrativním rozdělení obcí, okresů a krajů.

rodáků v Ústeckém kraji snižoval s přibývajícím věkem, z pohledu pohlaví byl v porovnávaných věkových skupinách většinou vyšší podíl u mužů než u žen.

### Obyvatelstvo Ústeckého kraje podle pohlaví a místa narození (ze zjištěných hodnot)

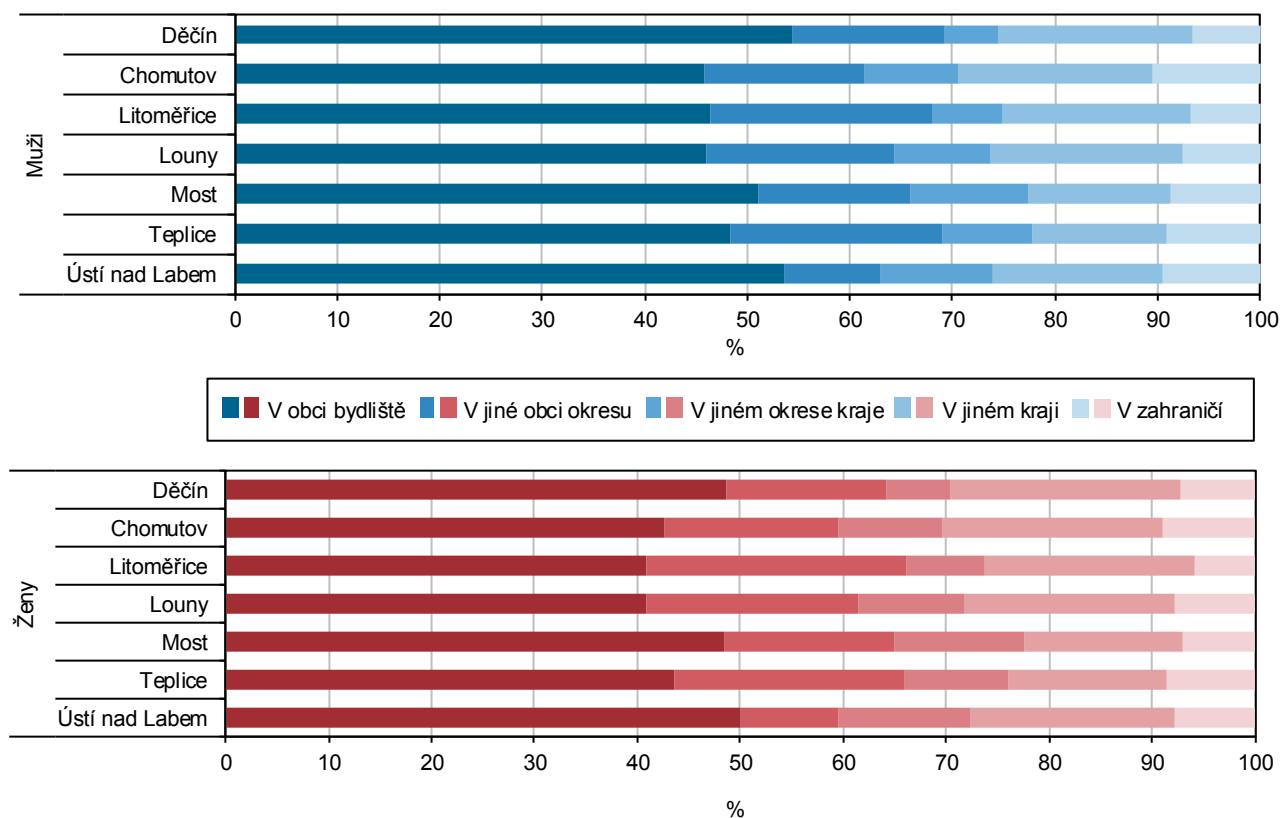
Zdroj: SLDB 2011



Nejvíce rodáků z celkového počtu mužů žilo v době sčítání v okresech Děčín a Ústí nad Labem (54,5 resp. 53,7 %), více než polovinu mužů tvořili rodáci i v okrese Most (51,1 %). Naproti tomu nejméně rodáků mužů z celkového počtu mužů v regionu bydlelo v okrese Chomutov (45,9 %). Druhý v pořadí byl okres Louny se 46 procenty. Jediným okresem, kde ženy rodačky představovaly více než polovinu žijících žen, byl okres Ústí nad Labem (50,1 %), naopak nejnižší podíl žen žijících v době narození ve stejné obci jako v době sčítání byl v okresech Litoměřice a Louny (shodně 40,9 %).

### Obyvatelstvo Ústeckého kraje podle pohlaví, místa narození a okresů (ze zjištěných hodnot)

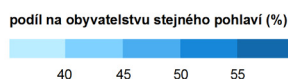
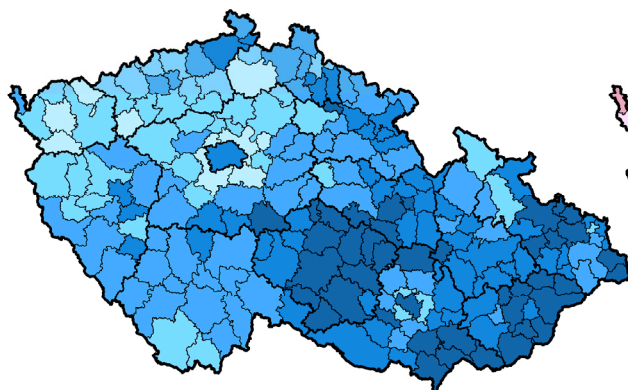
Zdroj: SLDB 2011



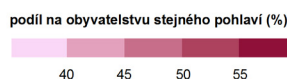
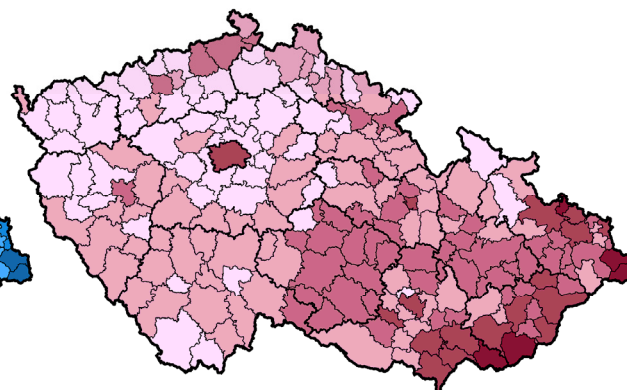
V mezikrajovém srovnání byl podíl rodáků mužů v Ústeckém kraji (44,7 %) třetí nejnížší po Karlovarském a Středočeském kraji (40,8 resp. 41,9 %). Naproti tomu nejvíce rodáků z celkového počtu mužů žilo ve Zlínském kraji (56,2 %) a na Vysočině (55,8 %). Podíl žen rodaček v Ústeckém kraji (40,9 %) byl pátý nejnížší. Nejnížší podíl rodaček na počtu žen regionu vykázali v Karlovarském kraji (36,9 %), naopak nejvyšší byl v hlavním městě Praze a ve Zlínském kraji (shodně 49,9 %). Pomyslnou hranici 49 % překračovali ještě v Moravskoslezském kraji a v Kraji Vysočina. Z pohledu SO ORP Ústeckého kraje žil nejvyšší podíl rodáků mužů i žen v ORP Varnsdorf (muži 54,8 %, ženy 47,1 %), naproti tomu nejnížší podíl rodáků u obou pohlaví byl ve správním obvodu ORP Podbořany (muži 39,2 %, ženy 34,3 %).

Rodáci podle pohlaví a SO ORP podle SLDB 2011  
(ze zjištěných hodnot)

Muži



Ženy



Zdroj: ČSÚ

## Obyvatelstvo podle SLDB 2011 (rodinný stav, národnost, víra)

Zdrojem údajů pro následující část jsou stejně jako u rodáků definitivní výsledky Sčítání lidu, domů a bytů, které probíhá každých deset let. Výsledky sčítání v roce 2011 byly na rozdíl od předchozích sčítání zpracovány podle místa obvyklého pobytu sčítaných osob<sup>5</sup>.

K rozhodnému okamžiku sčítání (26. 3. 2011) žilo v Ústeckém kraji celkem 808 961 obyvatel s obvyklým pobytem, z toho 50,9 % žen. Na celkovém počtu obyvatel České republiky se Ústecký kraj podílel 7,8 %. Struktura obyvatel v Ústeckém kraji podle **rodinného stavu** je u mužů a žen odlišná. Zatímco u žen tvoří nejvyšší podíl ženy žijící v manželství (38,3 %), u mužů je nejvyšší podíl svobodných (46,0 %). Podíl ovdovělých žen v populaci je, vzhledem k jejich vyšší naději dožití, téměř pětkrát vyšší než podíl ovdovělých mužů. Podíl svobodných mužů i žen v Ústeckém kraji je třetí nejvyšší po Praze a po Karlovarském kraji. Druhou nejhorší pozici zaujímá Ústecký kraj u rozvedených mužů i žen, v obou případech rovněž po Karlovarském kraji.

<sup>5</sup> Místo obvyklého pobytu je místo, kde osoba obvykle tráví období svého každodenního odpočinku (bez ohledu na dočasnou nepřítomnost z důvodu rekreace, návštěv, pracovních cest, pobytu ve zdravotnickém zařízení apod.) a kde je členem konkrétní domácnosti. Toto místo uvedly sčítané osoby na sčítacím formuláři; vyhodnocovány ale byly i další informace o faktickém bydlišti před rokem, údaje o místě trvalého pobytu (v případě cizinců přechodného pobytu, dlouhodobého pobytu, nebo povoleného pobytu azylanta) a místě sečtení.

**Obyvatelstvo podle rodinného stavu, pohlaví a věku**

Zdroj: SLDB 2011

|                | Muži<br>celkem | z toho podle rodinného stavu (%) |             |             |            | Ženy<br>celkem | z toho podle rodinného stavu (%) |             |             |             |
|----------------|----------------|----------------------------------|-------------|-------------|------------|----------------|----------------------------------|-------------|-------------|-------------|
|                |                | svobodní                         | ženatí      | rozvedení   | ovdovělí   |                | svobodné                         | vdané       | rozvedené   | ovdovělé    |
| <b>Celkem</b>  | <b>397 453</b> | <b>46,0</b>                      | <b>40,0</b> | <b>11,0</b> | <b>2,6</b> | <b>411 508</b> | <b>36,2</b>                      | <b>38,3</b> | <b>13,4</b> | <b>12,0</b> |
| z toho ve věku |                |                                  |             |             |            |                |                                  |             |             |             |
| 0–14 let       | 62 357         | 100,0                            | x           | x           | x          | 59 335         | 100,0                            | x           | x           | x           |
| 15–19 let      | 24 575         | 99,7                             | 0,1         | 0,1         | 0,0        | 22 932         | 99,5                             | 0,3         | 0,0         | 0,0         |
| 20–24 let      | 26 260         | 97,2                             | 2,3         | 0,2         | 0,0        | 24 915         | 92,0                             | 7,2         | 0,6         | 0,0         |
| 25–29 let      | 26 542         | 83,0                             | 14,9        | 1,7         | 0,0        | 25 041         | 66,9                             | 28,7        | 4,1         | 0,1         |
| 30–34 let      | 32 463         | 55,7                             | 37,3        | 6,6         | 0,1        | 30 884         | 37,5                             | 50,8        | 11,1        | 0,5         |
| 35–39 let      | 35 533         | 32,7                             | 52,1        | 14,7        | 0,2        | 34 135         | 19,1                             | 58,6        | 21,1        | 1,0         |
| 40–49 let      | 55 257         | 16,5                             | 58,6        | 24,0        | 0,6        | 52 881         | 7,1                              | 60,8        | 29,2        | 2,7         |
| 50–59 let      | 54 213         | 9,4                              | 65,4        | 23,0        | 2,0        | 55 974         | 3,4                              | 63,9        | 23,8        | 8,9         |
| 60–69 let      | 49 854         | 5,1                              | 73,0        | 15,9        | 5,9        | 56 230         | 2,3                              | 57,4        | 17,4        | 22,9        |
| 70–79 let      | 20 757         | 3,1                              | 73,1        | 8,7         | 15,0       | 29 803         | 1,8                              | 35,5        | 10,9        | 51,6        |
| 80 a více let  | 7 339          | 2,2                              | 55,6        | 5,1         | 36,9       | 17 669         | 1,8                              | 10,9        | 7,7         | 79,6        |

Z pohledu jednotlivých okresů Ústeckého kraje byl nejvyšší podíl svobodných mužů na Mostecku – na celkovém počtu mužů regionu se podílel 47,4 %, naopak nejnižší podíl se sečetl na Litoměřicku (44,5 %). U žen bylo nejvíce svobodných na Chomutovsku (37,3 %) a nejméně na Litoměřicku (34,2 %). Nejvyšší zastoupení osob žijících v manželství, a to jak mužů, tak žen, se nacházelo v okrese Litoměřice (muži 43 %, ženy 41,7 %). Naproti tomu nejnižší podíl u obou pohlaví byl v okrese Most (muži 36,7 %, ženy 35 %). Nejvyšší procento rozvedených mužů i žen byl zjištěn v okrese Most (muži 12,9 %, ženy 15,7 %). Nejmenší podíl rozvedených u obou pohlaví byl v okrese Litoměřice (muži 9,7 %, ženy 11,7 %), u žen stejný podíl vykázali i v okrese Louny. Nejvyšší podíl ovdovělých mužů na celkovém počtu mužů se nacházel v okrese Teplice (2,8 %), naopak nejnižší v okrese Ústí nad Labem (2,4 %). U žen bylo nejvíce ovdovělých v okrese Louny (12,4 %), nejméně v okrese Chomutov (11,5 %).

Zjištěné údaje o **národnostním složení** obyvatelstva byly více než v minulých sčítáních ovlivněny skutečností, že otázka na národnost byla dobrovolná – plných 27 % z celkového počtu obyvatel v Ústeckém kraji využilo možnosti svou národnost neuvést. Podíl neuvedených odpovědí v kraji byl v mezikrajském srovnání po Karlovarském kraji druhý nejvyšší, republikový průměr byl překročen o 1,7 p. b. Svoji národnost neuvědlo v Ústeckém kraji 28,6 % mužů a 25,5 % žen.

**Obyvatelstvo podle národnosti, pohlaví a věku**

Zdroj: SLDB 2011

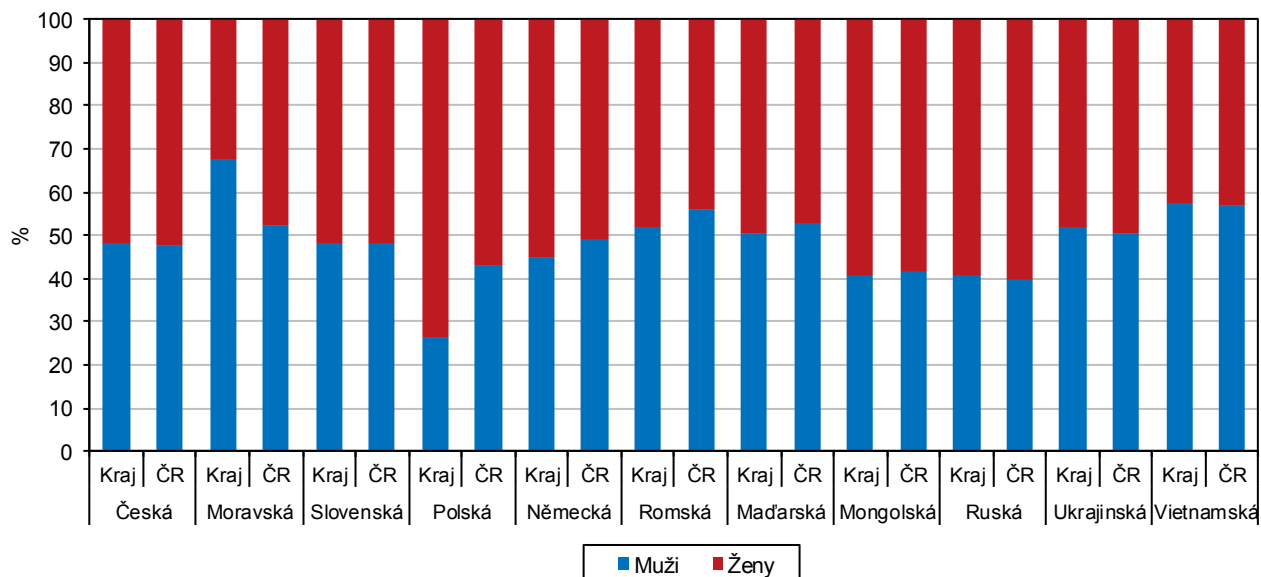
|                       | Muži<br>celkem | z toho věková skupina (%) |             |             | Ženy<br>celkem | z toho věková skupina (%) |             |             |
|-----------------------|----------------|---------------------------|-------------|-------------|----------------|---------------------------|-------------|-------------|
|                       |                | 0–14                      | 15–64       | 65 a více   |                | 0–14                      | 15–64       | 65 a více   |
| <b>Počet obyvatel</b> | <b>397 453</b> | <b>15,7</b>               | <b>71,8</b> | <b>11,9</b> | <b>411 508</b> | <b>14,4</b>               | <b>68,0</b> | <b>17,1</b> |
| z toho národnost:     |                |                           |             |             |                |                           |             |             |
| česká                 | 265 160        | 15,6                      | 71,0        | 13,1        | 287 848        | 13,6                      | 68,1        | 18,0        |
| moravská              | 467            | 3,2                       | 72,4        | 24,0        | 225            | 4,4                       | 72,9        | 22,7        |
| slovenská             | 5 750          | 2,0                       | 69,2        | 28,5        | 6 283          | 1,5                       | 60,5        | 37,8        |
| polská                | 291            | 1,7                       | 81,1        | 16,5        | 809            | 0,4                       | 84,5        | 14,8        |
| německá               | 1 884          | 1,4                       | 53,0        | 45,3        | 2 319          | 1,3                       | 39,2        | 59,4        |
| romská                | 645            | 27,4                      | 70,1        | 1,7         | 602            | 31,2                      | 65,6        | 3,2         |
| maďarská              | 488            | 0,6                       | 67,2        | 32,2        | 485            | 2,5                       | 61,4        | 35,7        |
| mongolská             | 199            | 16,6                      | 80,4        | 0,5         | 293            | 15,7                      | 82,9        | 0,0         |
| ruská                 | 530            | 13,2                      | 80,2        | 6,0         | 771            | 9,1                       | 73,0        | 17,6        |
| ukrajinská            | 1 486          | 6,5                       | 89,0        | 4,1         | 1 396          | 8,0                       | 81,3        | 10,2        |
| vietnamská            | 2 408          | 14,6                      | 83,3        | 0,3         | 1 786          | 17,6                      | 80,3        | 0,7         |
| neuvedeno             | 113 523        | 17,3                      | 73,5        | 8,0         | 105 066        | 17,9                      | 68,6        | 12,7        |

K nejčetnější - české národnosti - se v kraji přihlásilo více než 68 % z celkového počtu obyvatel, z toho u mužů představoval tento podíl 66,7 % a u žen 69,9 %. Druhou nejpočetnější národnostní skupinou

v Ústeckém kraji byla slovenská národnost (1,5 %), podíl mužů, kteří se hlásili ke slovenské národnosti, byl 1,4 %, žen 1,5 % z celkového počtu jednotlivých pohlaví.

### Obyvatelstvo podle pohlaví a národnosti v Ústeckém kraji a ČR

Zdroj: SLDB 2011



Druhou dobrovolnou otázku na **náboženskou víru** ponechalo bez odpovědi ještě více respondentů, v Ústeckém kraji jich bylo téměř 46 % z celkového počtu obyvatel kraje, u mužů představoval podíl nezodpovězených otázek 46,3 %, u žen 45,2 %.

### Obyvatelstvo podle náboženské víry, pohlaví a věku

Zdroj: SLDB 2011

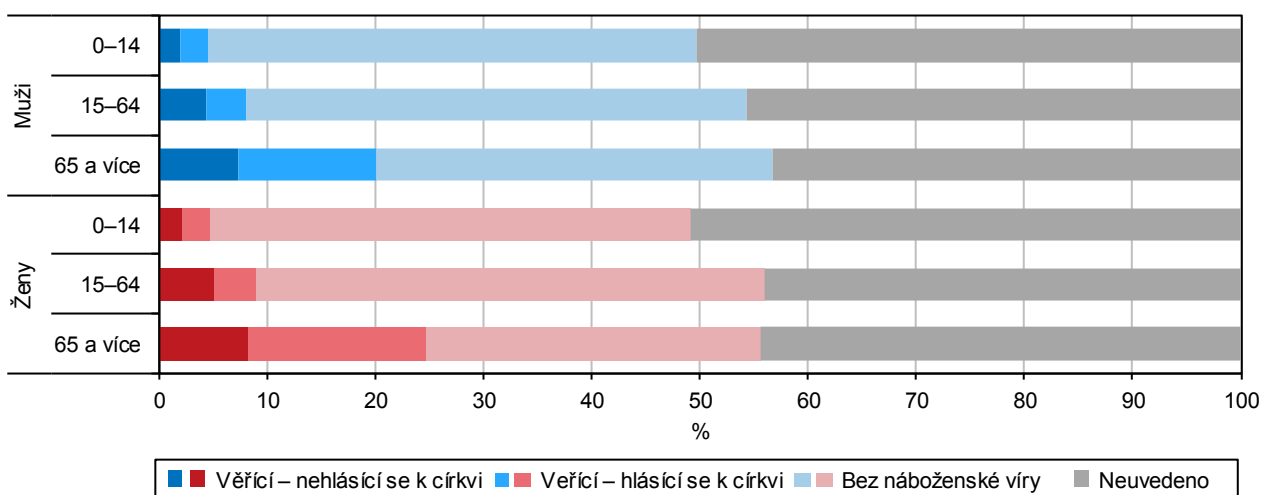
|                                  | Muži celkem    | z toho věková skupina |                |               | Ženy celkem    | z toho věková skupina |                |               |
|----------------------------------|----------------|-----------------------|----------------|---------------|----------------|-----------------------|----------------|---------------|
|                                  |                | 0–14                  | 15–64          | 65 a více     |                | 0–14                  | 15–64          | 65 a více     |
| <b>Počet obyvatel</b>            | <b>397 453</b> | <b>62 357</b>         | <b>285 390</b> | <b>47 403</b> | <b>411 508</b> | <b>59 335</b>         | <b>279 968</b> | <b>70 496</b> |
| z toho (%):                      |                |                       |                |               |                |                       |                |               |
| věřící – nehlásící se k církvi   | 4,3            | 2,0                   | 4,4            | 7,3           | 5,2            | 2,1                   | 5,1            | 8,3           |
| věřící – hlásící se k církvi     | 4,6            | 2,6                   | 3,7            | 12,8          | 5,9            | 2,7                   | 4,0            | 16,4          |
| z toho:                          |                |                       |                |               |                |                       |                |               |
| Církev československá husitská   | 0,2            | 0,1                   | 0,1            | 0,9           | 0,3            | 0,1                   | 0,1            | 1,2           |
| Církev římskokatolická           | 2,4            | 1,2                   | 1,6            | 8,6           | 3,4            | 1,3                   | 2,0            | 10,7          |
| Českobratrská církev evangelická | 0,2            | 0,1                   | 0,1            | 0,7           | 0,3            | 0,1                   | 0,1            | 0,8           |
| bez náboženské víry              | 44,8           | 45,1                  | 46,3           | 36,6          | 43,7           | 44,4                  | 46,8           | 31,0          |
| neuvedeno                        | 46,3           | 50,3                  | 45,6           | 43,3          | 45,2           | 50,8                  | 44,1           | 44,3          |

Z celkového počtu obyvatel kraje více než čtyři pětiny (81,4 % ze zjištěných odpovědí) uvedly, že jsou bez náboženské víry, pouze necelá desetina obyvatel byla věřících, hlásících se k některé konkrétní církvi, náboženské společnosti nebo směru a necelých 9 % bylo věřících, ale nehlásících se k žádné církvi. Z pohledu jednotlivých pohlaví byl u mužů vyšší podíl těch, kteří byli bez náboženské víry a nižší podíl věřících ať už hlásících se k nějaké církvi nebo nehlásících se než u žen. Nejvyšší počet věřících (hlásících i nehlásících se k nějaké církvi) u mužů i u žen byl ve vyšších věkových skupinách – 15 a více letých než u mladých lidí do 14 let (včetně). Nejvyšší podíl osob bez náboženského vyznání u obou pohlaví byl ve věkové skupině 15–64letých.



## Obyvatelstvo Ústeckého kraje podle pohlaví, věku a náboženské víry

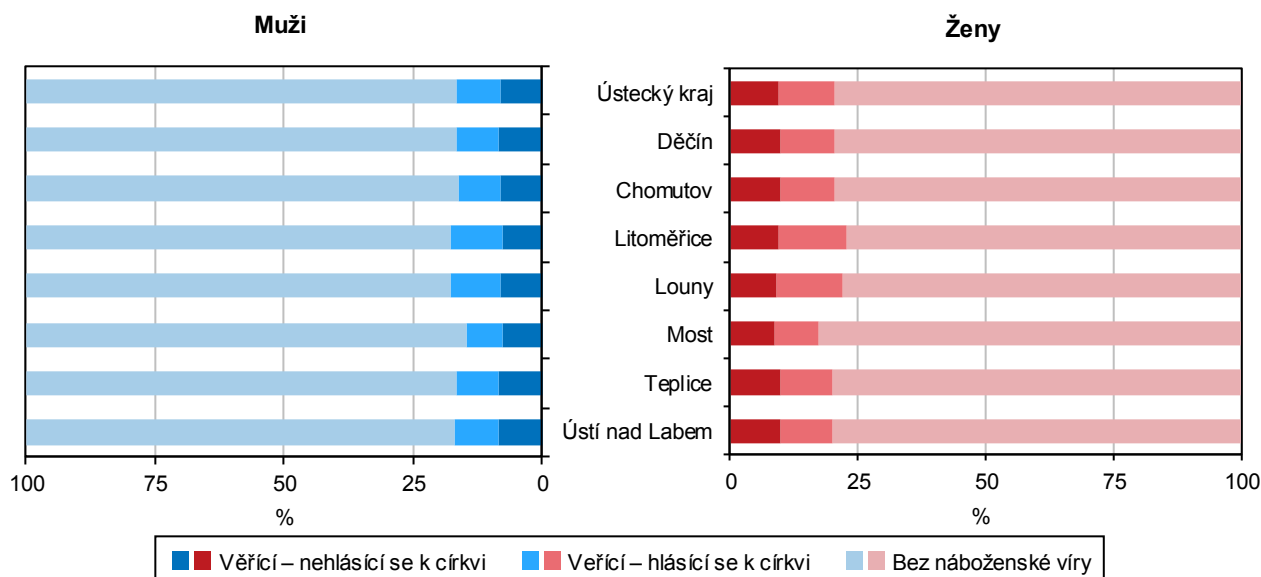
Zdroj: SLDB 2011



Nejvyšší podíl věřících hlásících se k církvi či náboženské společnosti (více než 11 % ze zjištěných odpovědí) z celkového počtu obyvatel regionu byl v okresech Litoměřice a Louny. Nejnižší podíl byl v okrese Most (7,8 %). Nejvyšší podíl obyvatel bez náboženské víry byl v okrese Most (84 % ze zjištěných odpovědí), naproti tomu nejnižší v okrese Litoměřice (79,6 %).

## Obyvatelstvo Ústeckého kraje podle pohlaví, náboženské víry a okresů (ze zjištěných hodnot)

Zdroj: SLDB 2011



Při bližším pohledu na obě pohlaví je patrné, že religiozita žen je výrazně vyšší než mužů. Podíl věřících hlásících se i nehlásících se k nějaké církvi byla ve všech regionech vyšší u žen než u mužů. Nejvyšší podíl věřících hlásících se k církvi u mužů i u žen byl na Litoměřicku (10,2 resp. 13,3 %). Naopak nejnižší podíl u obou pohlaví je v okrese Most (muži 7,1 %, u žen 8,5 %). Podíl mužů i žen bez náboženského vyznání na Mostecku představoval u mužů 85,4 % a u žen 82,7 % a u obou byl nejvyšší v meziokresním srovnání. Na Litoměřicku byl naopak nejnižší podíl mužů i žen bez náboženské víry (muži 82,2 %, ženy 77,2 %).

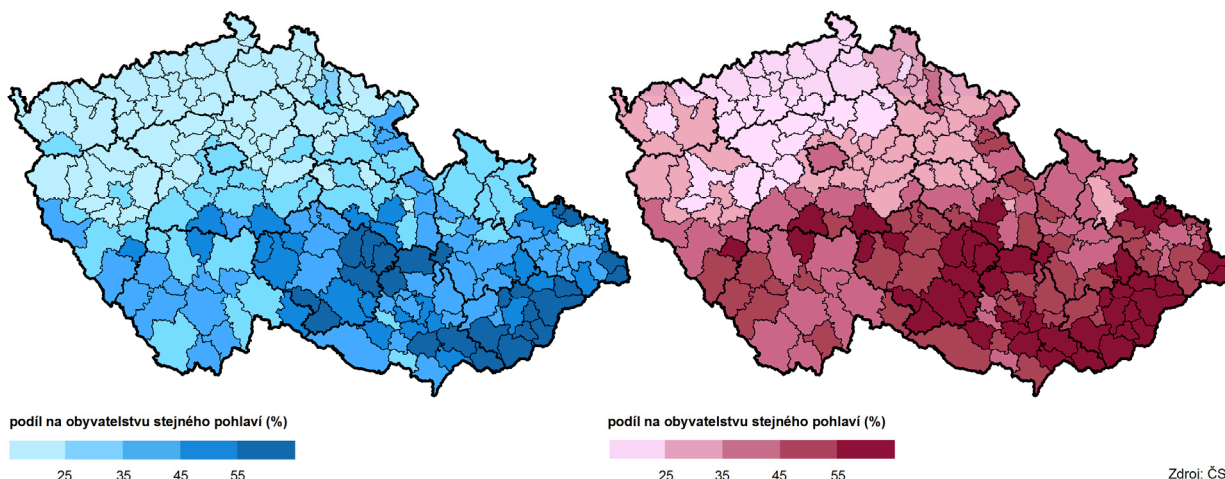
Následující kartogramy, které znázorňují podíl věřících z celkového počtu osob, které uvedly vztah k víře, dokládají, že nejnižší podíl jak u mužů, tak u žen byl v době sčítání v roce 2011 v Ústeckém kraji – u mužů představoval 16,7 % a u žen 20,3 %. Nejvyšší podíl věřících u obou pohlaví se sečetl ve Zlínském kraji (58,2 % u mužů, 65,9 % u žen)



Věřící obyvatelstvo podle pohlaví a SO ORP podle SLDB 2011  
(z osob s uvedeným vztahem k víře)

Muži

Ženy



Z územního pohledu Ústeckého kraje byl nejvyšší podíl věřících, kteří uvedli vztah k víře, na Litoměřicku (muži 17,8 %, ženy 22,8 %) a na Lounsku (muži 17,6 %, ženy 21,9 %). Naproti tomu nejnižší podíl se nacházel na Mostecku (muži 14,6 %, ženy 17,3 %). Bližší pohled až na jednotlivé správní obvody ORP kraje ukazuje, že nejvyšší podíl věřících ve vztahu k víře jak u mužů, tak u žen se nacházel v ORP Podbořany (muži 20,5 %, ženy 24,5 %). Další nejvyšší podíly u mužů – více než 19 % - byly v SO ORP Žatec a Varnsdorf. Ženy se zhruba 24% podílem byly sečteny ve správních obvodech Rumburk a Žatec.

## Projekce obyvatelstva do roku 2050

Český statistický úřad zpracovává projekce obyvatelstva zhruba v pětiletých cyklech. Poslední projekce obyvatelstva v krajích ČR do roku 2050 navazovala na Projekci obyvatelstva České republiky 2100, která byla vydaná v červenci 2013. Nová projekce obyvatelstva v krajích do roku 2070 bude publikována 28. listopadu 2019 a bude navazovat na střední variantu nejnovější projekce ČR do roku 2100.

Cílem projekce je v dlouhodobém pohledu nastínit směr budoucího populačního vývoje a ukázat na možné změny v početním stavu a věkovém složení populace při splnění vložených předpokladů budoucího vývoje přirozené měny (resp. plodnosti a úmrtnosti) a migrace. Výsledky projekce je potřeba chápat vždy podmíněně a interpretovat je ve vztahu k vstupním parametrům. Je nutné si uvědomit, že projekce nemůže předvídat náhlé působení vnějších vlivů, např. hluboké ekonomické krize, výrazné změny v systému sociálních opatření, epidemie nemocí či zásadní objevy lékařské vědy, které mohou z krátkodobého i dlouhodobějšího hlediska ovlivnit úroveň úmrtnosti či plodnosti, ani úpravy legislativních opatření, které ovlivňují objem a strukturu migračních proudů.