

Standardní revize cenové statistiky v oblasti tržních služeb

Účelem revize je aktualizace systému tvorby cenové statistiky, a to zejména z důvodů nahromaděných změn v reálné popisované oblasti. Tato aktualizace se týká výběrových souborů reprezentantů a respondentů, váhového schématu, cenového základu a konceptu výpočtu. Revize se provádí plánovaně, obvykle v pětiletých až šestiletých periodách.

V průběhu roku 2012 proběhla standardní komplexní revize výpočtu indexů cen tržních služeb. Cenové indexy jsou od ledna 2013 počítány na nových vahách, založených na struktuře tržeb roku 2011. Nově vypočtené indexy k základu průměr roku 2011 = 100 byly nařetězeny ke stávajícímu cenovému základu průměr roku 2005 = 100 v prosinci 2012, čímž je zajištěno pokračování dosavadních časových řad indexů.

Výhodou metody řetězení je vyhnutí se revize již zveřejněných cenových indexů a možnost změn ve váhovém schématu v období mezi revizemi.

V rámci některých oddílů služeb uvedených v klasifikaci CZ-CPA byly vyřazeny služby s nejnižšími objemy tržeb na tuzemském trhu v roce 2011:

H495	Potrubní doprava
H51211	Letecká nákladní doprava
K651243	Pojištění zemědělské produkce
N7739	Pronájem a leasing ostatních strojů, zařízení a výrobků
N773912	Pronájem a leasing kontejnerů

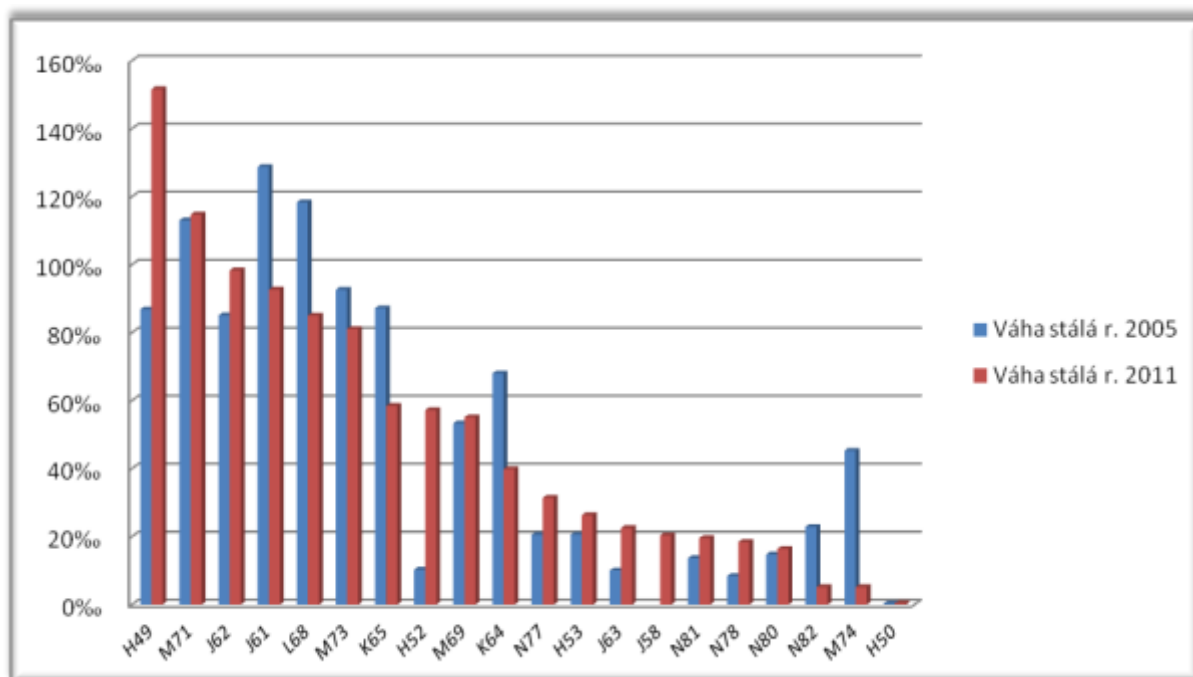
Naopak, soubor zveřejňovaných cenových indexů byl rozšířen o následující skupiny služeb:

H521	Skladování
H522	Podpůrné služby v dopravě
J581	Vydávání knih, periodických publikací a ostatní vydavatelské služby
M691	Právní služby
M802	Služby související s provozem bezpečnostních systémů

Tab.: Struktura sledovaných oddílů tržních služeb a jejich váhové rozložení v letech 2005 a 2011

Kód	Název	Váhy 2005 (‰)	Váhy 2011 (‰)
	<u>ÚHRN</u>	1000,000	1000,00
			0
H49	Pozemní a potrubní doprava	86,847	
H50	Vodní doprava	0,329	151,622
H52	Skladování a podpůrné služby v dopravě	10,260	0,403
H53	Poštovní a kurýrní služby	20,630	57,229
			26,327
J58	Vydavatelské služby	-	
J61	Telekomunikační služby	128,749	20,370
J62	Služby v oblasti programování a poradenství a související služby	85,088	92,690
J63	Informační služby	10,029	98,325
			22,555
K64	Finanční služby, kromě pojišťovnictví a penzijního financování	67,993	
K65	Pojištění, zajištění a penzijní financování, kromě povinného sociálního zabezpečení	87,174	39,884
			58,450
L68	Služby v oblasti nemovitostí	118,336	
			85,018
M69	Právní a účetnické služby	53,319	
M71	Architektonické a inženýrské služby, technické zkoušky a analýzy	113,043	55,101
M73	Reklamní služby a průzkum trhu	92,625	114,737
M74	Ostatní odborné, vědecké a technické služby	45,273	81,075
			5,179
N77	Služby v oblasti pronájmu a operativního leasingu	20,579	
N78	Služby v oblasti zaměstnání	8,413	31,444
N80	Bezpečnostní a pátrací služby	14,767	18,439
N81	Služby související se stavbami a úpravou krajiny	13,680	16,404
N82	Administrativní, kancelářské a jiné podpůrné služby pro podnikání	22,865	19,567
			5,182

Graf: Porovnání vah v letech 2005 a 2011 (v ‰)



Změna vah mezi porovnávanými obdobími byla vyvolána nejen změnou samotné výše produkce, ale též změnou v konceptu pokrytí vybraných služeb.

Historie revizí indexu cen tržních služeb po roce 1989

První cenové indexy vybraných tržních služeb (vnitrostátní nákladní doprava a stočné), počítané na vahách roku 1990, k cenovému a indexnímu základu leden 1990, vyšly v lednu 1994.

Po revizi v roce 1994 se indexy za období 1995 až 2000 počítaly na vahách z roku 1993 k cenovému a indexnímu základu prosinec 1993 a k odvozenému indexnímu základu průměr roku 1994 a 1995.

Po revizi v roce 2000 se indexy za období 2001 až 2006 počítaly na vahách z roku 1999, k cenovému a indexnímu základu prosinec 1999 a k odvozenému indexnímu základu průměr roku 2000 = 100.

Po revizi v roce 2005 se indexy za období 2007 až 2012 počítaly na vahách z roku 2005 k cenovému a indexnímu základu průměr roku 2005 = 100.

V průběhu roku 2008 došlo ke změně klasifikace a od ledna 2009 jsou všechny cenové indexy sestavovány, počítány a publikovány v klasifikaci CZ-CPA 2008.

Po revizi v roce 2012 se indexy za období 2013 až 2017 počítají na vahách z roku 2011 k cenovému a indexnímu základu průměr roku 2005 = 100.