

2. Sociální vývoj

Ekonomická aktivita (VŠPS):

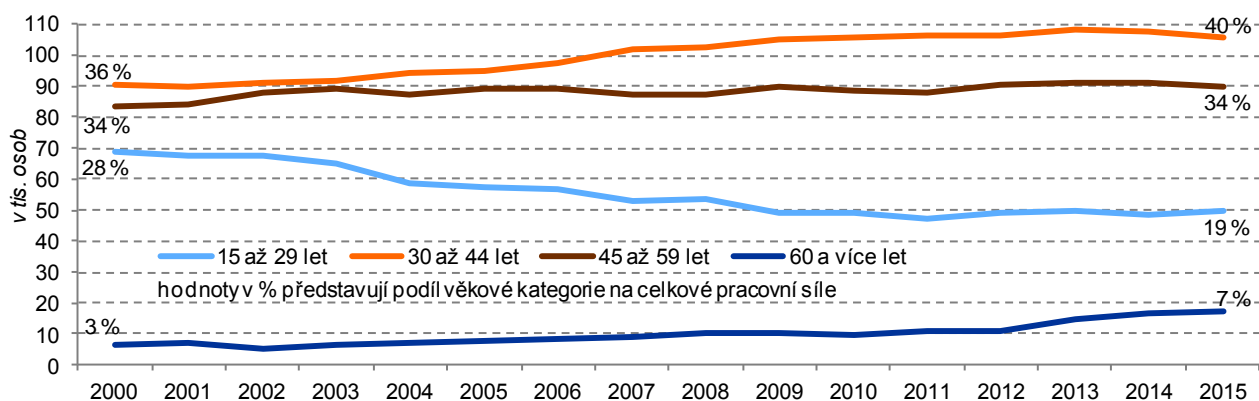
Počet osob tvořících pracovní sílu dlouhodobě mírně roste

Podle výsledků Výběrového šetření pracovních sil (VŠPS) tvořilo v roce 2015 pracovní sílu¹ v kraji 262,7 tis. osob, tj. o 0,6 tis. osob méně ve srovnání s předchozím rokem a zároveň o 9,3 tis. více oproti stavu před pěti lety. Na změny ve struktuře pracovní síly podle věku působí nejen demografické vlivy, ale i mění se míra ekonomické aktivity u nejmladších (prodlužující se příprava na povolání) i nejstarších věkových kategorií (prodlužování věku pro odchod do důchodu).

Pracovní síla stárne

Ještě v roce 2000 se na pracovní síle v kraji podílely osoby do 30 let 28 %, přitom do roku 2015 jejich podíl klesl o 9 procentních bodů na 19,0 % při republikovém průměru 17,1 %. Od roku 2009 počet osob v této věkové kategorii v kraji osciluje těsně pod 50tisícovou hranicí. Naopak počet i podíl 60letých a starších mezi zaměstnanými a nezaměstnanými nadále roste; v roce 2015 dosáhl v kraji i ČR 7 % (tj. více než dvojnásobek oproti roku 2000).

Graf 2.1 Pracovní síla (zaměstnaní a nezaměstnaní) podle věku v Pardubickém kraji



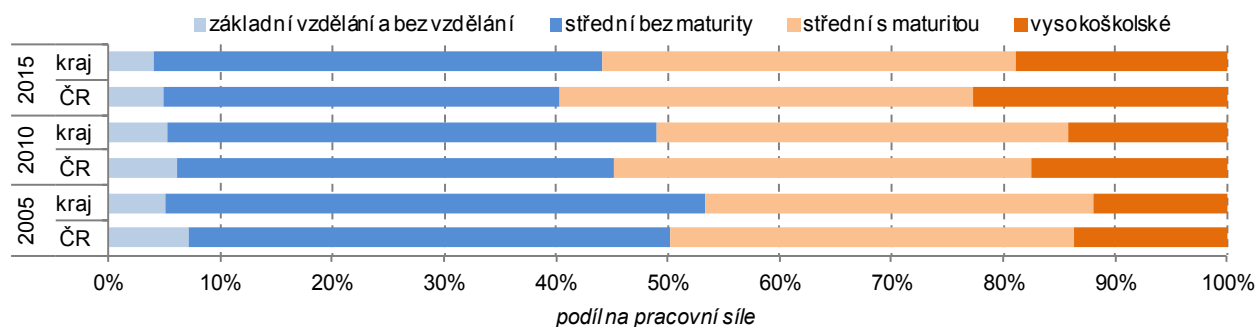
Míra ekonomické aktivity meziročně mírně klesla

Trend dlouhodobě klesající míry ekonomické aktivity² přešel od roku 2012 v růst, i když v roce 2014 již nebyl tak významný a v roce 2015 byl opět zaznamenán nepatrný pokles. V roce 2015 činila míra ekonomické aktivity v kraji 60,1 % (v celé ČR 59,4 %) a o 0,1 procentního bodu zaostávala za hodnotou z roku 2014. Míra EA mužů přitom meziročně vzrostla o 0,1 p. b. na 68,5 %. U žen byl zaznamenán pokles (o 0,3 p. b. na 51,9 %).

Úroveň vzdělanosti pracovní síly v kraji roste, stále však zaostává za průměrem ČR

Podíl vysokoškoláků na pracovní síle vzrostl v kraji v roce 2015 na 18,9 %, přitom před pěti lety se pohyboval kolem 14 % (za průměrem ČR přesto zaostává o 3,7 procentního bodu). Podíl středoškoláků s maturitou na pracovní síle v kraji (36,9 %) přibližně odpovídá republikové hodnotě. Počet středoškoláků bez maturity vč. vyučených se meziročně snížil o 2,4 tis. osob a představoval 40% podíl na pracovní síle (o 4,6 procentního bodu nad průměrem ČR). Klesl i počet osob se základním vzděláním a bez vzdělání (na 10,7 tis. osob).

Graf 2.2 Pracovní síla (zaměstnaní a nezaměstnaní) podle vzdělání v Pardubickém kraji a ČR



¹ Pracovní sílu tvoří osoby ekonomicky aktivní, a to jak zaměstnaní, tak nezaměstnaní. Zaměstnaní se podle postavení v zaměstnání člení na zaměstnance vč. členů produkčních družstev, zaměstnavatele, pracující na vlastní účet a pomáhající rodinné příslušníky.

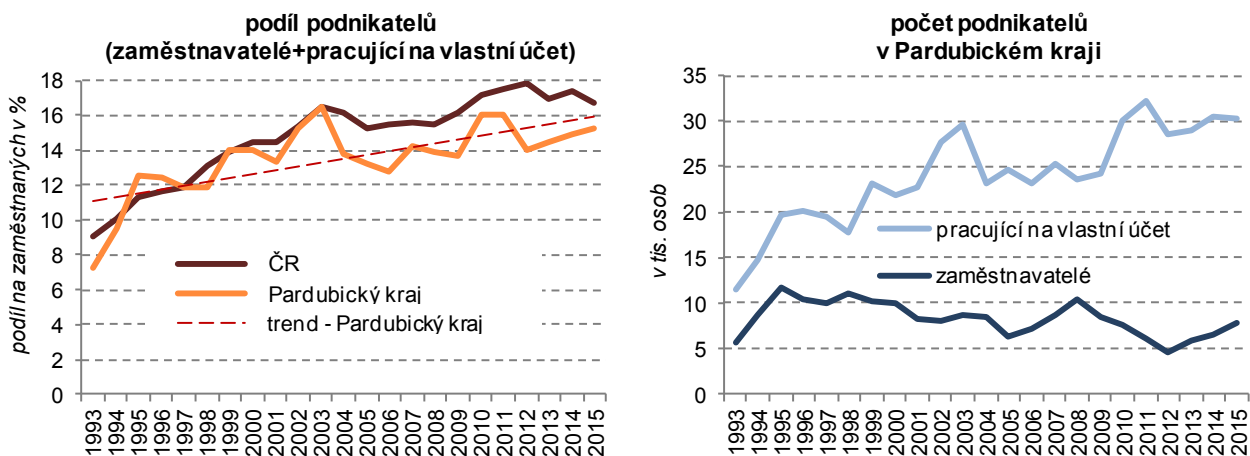
² podíl počtu zaměstnaných a nezaměstnaných (pracovní síly) na počtu všech osob patnáctiletých a starších



Zaměstnanost nadále roste

Po poklesu zaměstnanosti vlivem ekonomického útlumu po roce 2008 nastalo oživení na trhu práce a počet zaměstnaných osob nejprve mírně a následně zřetelně rostl. Z celkového počtu 262,7 tis. ekonomicky aktivních osob tvořících v roce 2015 v kraji pracovní sílu bylo 250,7 tis. osob zaměstnaných (tj. o 4,2 tis. více než v roce předchozím a zároveň nejvíce od roku 1995). Na všech ekonomicky aktivních se v roce 2015 zaměstnané osoby podílely 95,4 %, což představuje o 1,8 procentního bodu vyšší podíl než v roce 2014 a zároveň přibližně stejný podíl jako v roce 2007. Míra zaměstnanosti³, která v roce 2013 mírně vzrostla na 55 %, se do roku 2015 zvýšila již na 57,3 % a stejně jako v předchozím roce překročila republikovou hodnotu (o 0,9 procentního bodu).

Graf 2.3 Zaměstnaní podle vybraných kategorií postavení v zaměstnání



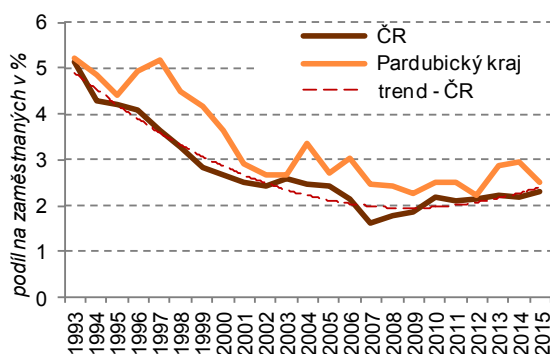
Intenzita podnikatelské aktivity se zvýšila, za republikovou intenzitou však dlouhodobě zaostává

Z hlediska postavení v zaměstnání tvoří největší podíl zaměstnaných osob zaměstnanci vč. členů produkčních družstev (84,1 % v kraji v roce 2015); v postavení podnikatelů (tj. zaměstnavatelů a pracujících na vlastní účet) působilo v roce 2015 v kraji 15,2 % zaměstnaných osob, tj. o 0,3 procentního bodu více než v roce předchozím. Republikový podíl se přitom meziročně snížil o 0,7 p. b. na 16,7 %. Kraj se tak v podílu podnikatelů posunul v mezikrajském žebříčku z 11. na 8. pozici. Dlouhodobý růst podílu podnikatelů je zřejmý i z předchozího grafu, ve kterém byly krajské výkyvy vyrovnány pomocí lineárního trendu. Zatímco počet zaměstnavatelů kolísá (s mírným růstem od roku 2012), počet pracujících na vlastní účet dlouhodobě roste.

Počet osob s více zaměstnáními meziročně klesl

V roce 2015 mělo v kraji několik zaměstnání 6,3 tis. osob, tj. o 1,1 tis. osob méně oproti předchozímu roku. Na celkovém počtu zaměstnaných se tyto osoby podílely 2,5 % (při republikovém průměru 2,3 %), což představuje pátý nejvyšší podíl v mezikrajském srovnání. Před 20 lety byl tento podíl téměř dvojnásobný, od roku 2002 osciluje kolem průměrné roční hodnoty 2,7 %.

Graf 2.4 Osoby s druhým (dalším) zaměstnáním

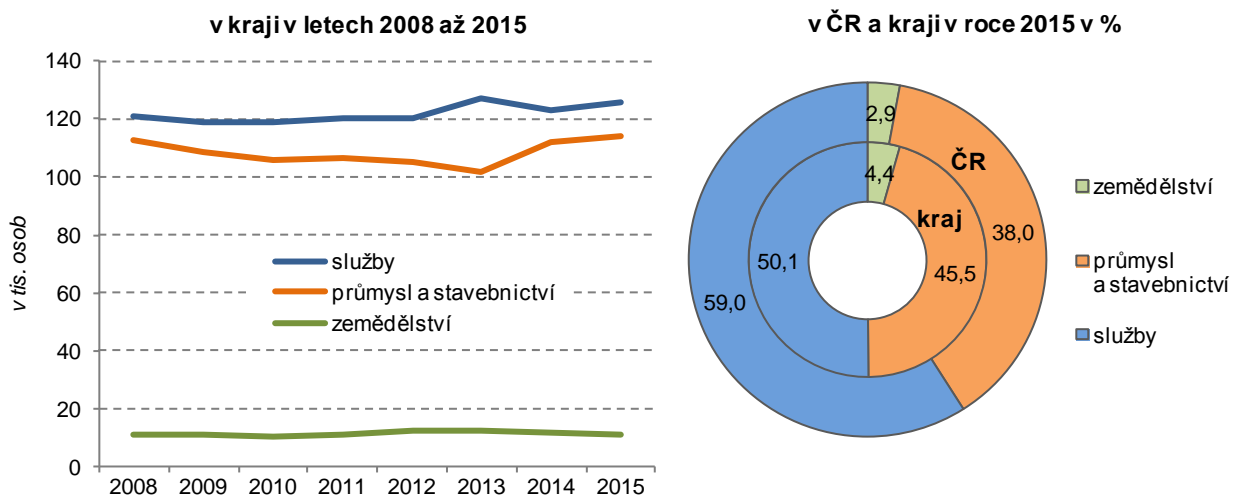


Zaměstnanost v sekundárním sektoru nadále roste, oživení nastalo i ve službách

Počet zaměstnaných v sekundárním sektoru (průmysl a stavebnictví) po předchozím poklesu od roku 2014 roste, a to zejména díky průmyslu. Podíl sekundárního sektoru na celkové zaměstnanosti (45,5 %) byl v roce 2015 mezi kraji 4. nejvyšší. Rovněž zaměstnanost v terciárním sektoru – tržních i netržních službách – meziročně vzrostla, přesto zůstala mezi kraji 3. nejvyšší. Podíl primárního sektoru (zemědělství a lesnictví) na celkové zaměstnanosti nadále mírně klesá (na 4,4 % v roce 2015) a zároveň zůstává v mezikrajském srovnání třetí nejvyšší.

³ podíl počtu zaměstnaných na počtu všech osob patnáctiletých a starších

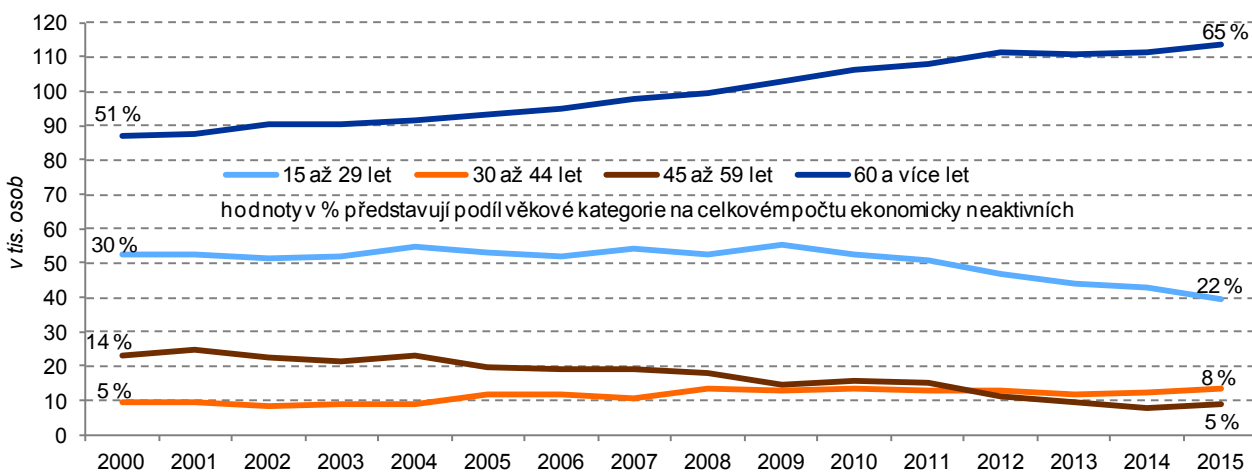
Graf 2.5 Zaměstnané osoby podle odvětvových sektorů v Pardubickém kraji a ČR



Mezi ekonomicky neaktivními neustále narůstá podíl seniorů

Počet ekonomicky neaktivních dosáhl v kraji maxima v roce 2010 (187,5 tis.), následoval pozvolný pokles na 174,4 tis. v roce 2014, do roku 2015 se zvýšil jen nepatrně – na 174,7 tis. osob. Ženy přitom tvořily 61,3 % ekonomicky neaktivních. Na celkovém počtu ekonomicky neaktivních v kraji v roce 2015 (39,9 % populace patnáctiletých a starších) se 65 % podílely osoby šedesátileté a starší (o 1,1 procentního bodu více oproti roku 2014). Osoby ve věku 15-29 let tvořily 22,5 % ekonomicky neaktivních (o 2,1 p. b. meziročně méně). Podíl 60letých a starších mezi ekonomicky neaktivními narůstá dlouhodobě (v roce 2000 byl v kraji přibližně padesátiprocentní), zároveň trvale klesá zastoupení osob ve věku 15-29 let.

Graf 2.6 Ekonomicky neaktivní v populaci patnáctiletých a starších podle věku v Pardubickém kraji



Nezaměstnanost (MPSV):

Snížil se počet uchazečů o zaměstnání z řad absolventů i zdravotně postižených

Ke konci roku 2015 bylo na úřadech práce v kraji registrováno celkem 18 075 uchazečů o zaměstnání tj. o 17,6 % méně než v předchozím roce a zároveň o třetinu méně ve srovnání s koncem roku 2010, kdy byl počet uchazečů o zaměstnání za posledních 24 let maximální. Dosažitelných uchazečů ve věku 15-64 let bylo v kraji ke konci roku 2015 na úřadech práce registrováno celkem 17 560, tj. o 18,2 % méně než v roce 2014. O čtvrtinu se v kraji meziročně snížil počet uchazečů z řad absolventů a mladistvých (na 1 tis.), o 8,8 % pak klesl počet uchazečů se zdravotním postižením (na 2,9 tis.).

Počet volných pracovních míst se téměř zdvojnásobil

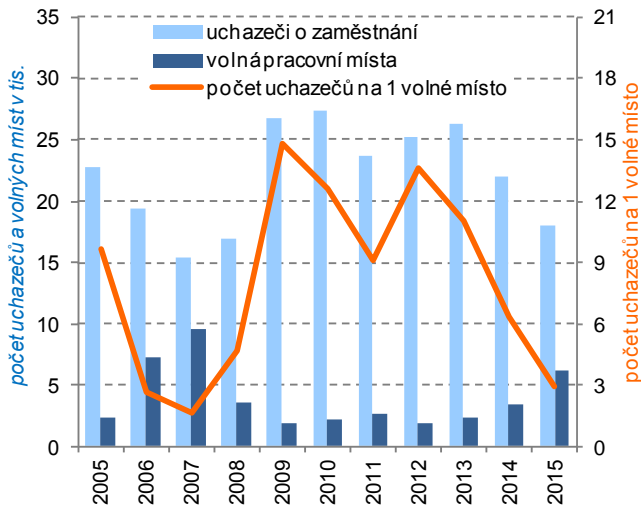
Spolu s klesajícím počtem uchazečů o zaměstnání se zároveň zvyšovala nabídka volných pracovních míst hlášených úřadům práce. Ke konci roku 2015 bylo v kraji evidováno 6 168 volných pracovních míst, tj. téměř dvojnásobek ve srovnání s předchozím rokem. Na jedno volné pracovní místo v kraji tak připadalo 2,9 uchazečů o zaměstnání při republikovém průměru 4,4.



Podíl nezaměstnaných osob v kraji patří v mezikrajském srovnání k nejnižším

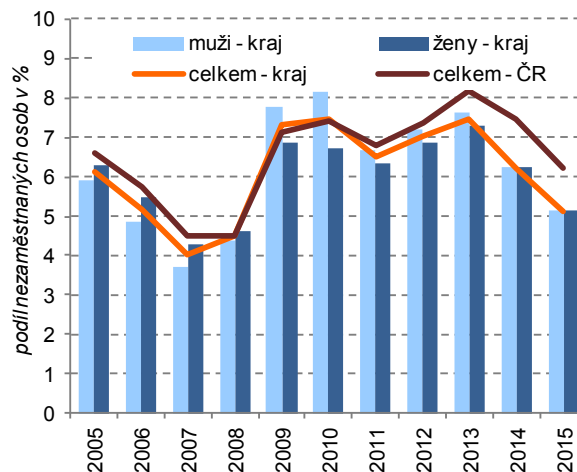
Podíl nezaměstnaných osob v kraji meziročně klesl o 1,1 procentního bodu na 5,14 % (stav k 31.12.2015) a byl 5. nejnižší mezi kraji. Stejně jako v předchozím roce zůstal o více než 1 p. b. pod hodnotou ČR (6,24 %). Podíl nezaměstnaných mužů a žen byl (obdobně jako ke konci roku 2014) vyrovnaný. Pokles nezaměstnanosti související s pokračujícím oživením na trhu práce byl podpořen i mírnou zimou a tedy příznivějšími podmínkami pro sezónní práce.

Graf 2.7 Uchazeči o zaměstnání a volná pracovní místa v Pardubickém kraji (stav ke konci roku)



Zdroj: MPSV

Graf 2.8 Podíl nezaměstnaných osob v Pardubickém kraji a ČR (stav ke konci roku)*

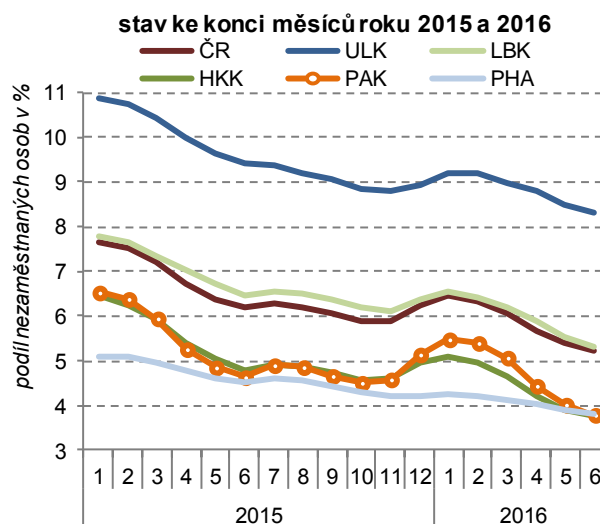
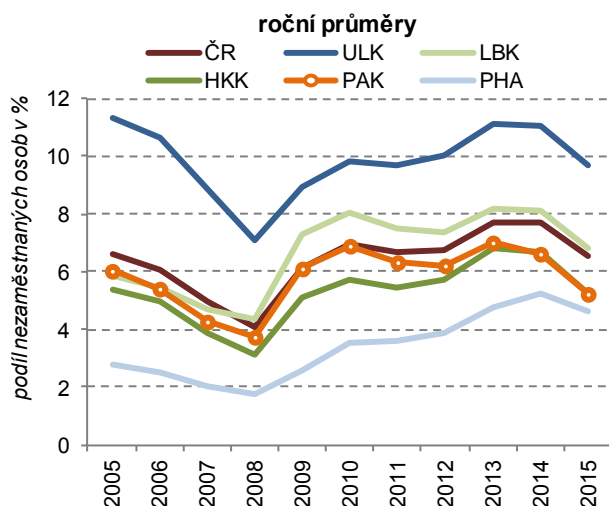


* podíl dosažitelných uchazečů o zaměstnání ve věku 15 – 64 let na obyvatelstvu stejného věku

Nezaměstnanost v kraji je (dle průměru za rok 2015) nejnižší v rámci regionu soudržnosti Severovýchod

Z následujícího grafu, porovnávacího průměrné roční hodnoty podílu nezaměstnaných osob, je patrné postupné snižování rozdílu mezi krajem s nejnižší (Praha) a nejvyšší (Ústecký kraj) nezaměstnaností. Zbývající zobrazené kraje reprezentují region soudržnosti NUTS2 Severovýchod; v rámci tohoto regionu byla ještě před deseti lety nejvyšší nezaměstnanost v Pardubickém kraji. Díky nejpříznivějšímu vývoji byla nezaměstnanost v kraji v posledních dvou hodnocených letech v rámci NUTS2 již nejnižší (těsně před Královéhradeckým krajem). Díky nejméně příznivému vývoji v Libereckém kraji se rozdíl v nezaměstnanosti krajů v rámci NUTS2 ještě zvýšil.

Graf 2.9 Podíl nezaměstnaných osob* ve vybraných krajích



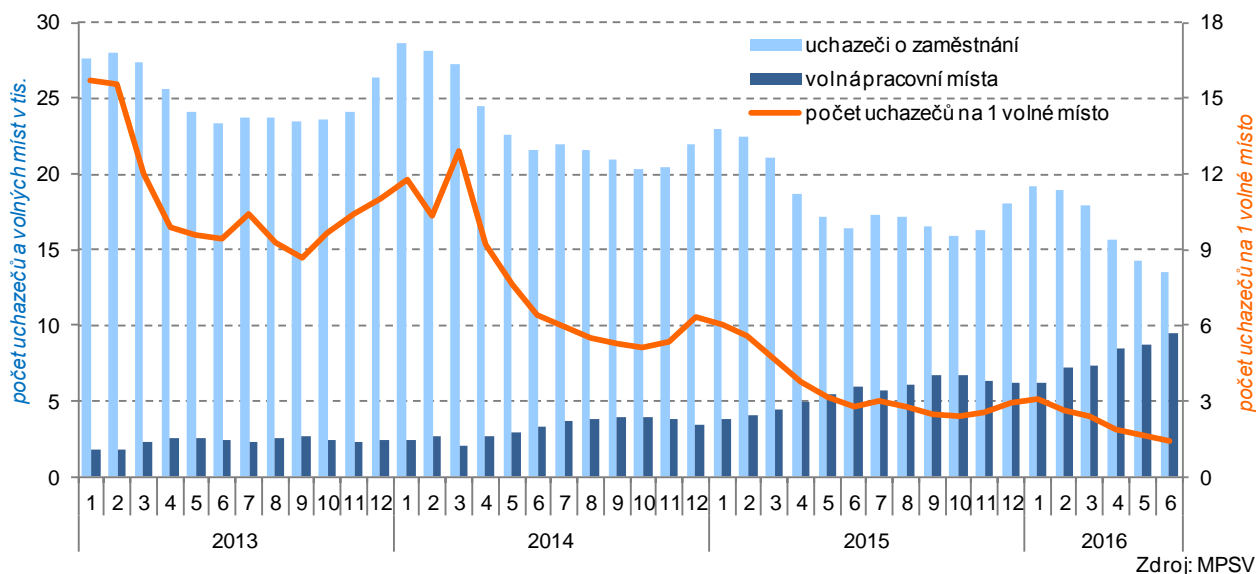
* podíl dosažitelných uchazečů o zaměstnání ve věku 15 – 64 let na obyvatelstvu stejného věku

Zdroj: MPSV

Nezaměstnanost se příznivě vyvíjela i na počátku roku 2016

Příznivý vývoj na trhu práce pokračoval i v 1. pololetí roku 2016. Ke konci června 2016 bylo v kraji evidováno 13 490 uchazečů o zaměstnání, tj. o 2 948 méně než v roce předchozím a nejméně od roku 2008 při porovnání koncových pololetních stavů. Úřadům práce bylo na konci prvního pololetí roku 2016 nahlášeno 9 447 volných pracovních míst (nejvíce od roku 2008) a na jednoho volné místo tak připadalo 1,4 uchazečů (při republikovém průměru 2,9).

Graf 2.10 Uchazeči o zaměstnání a volná pracovní místa v Pardubickém kraji (stav ke konci měsíce)

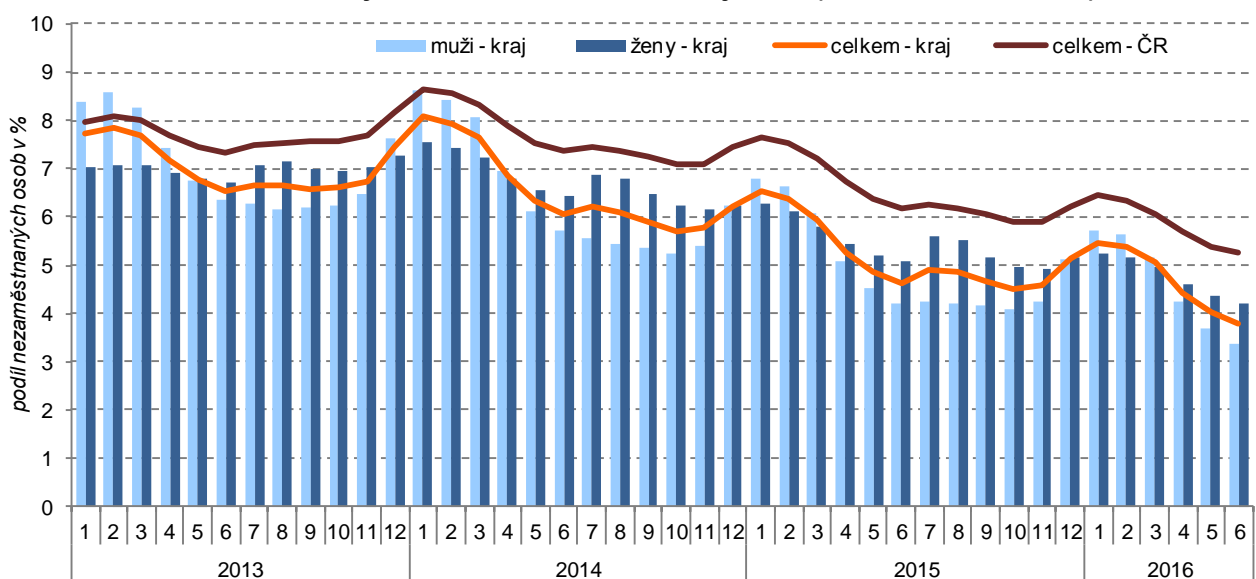


Zdroj: MPSV

Ke konci června 2016 byla nezaměstnanost v kraji 3. nejnižší

Z grafu znázorňujícího měsíční hodnoty podílu nezaměstnaných osob jsou patrné sezónní výkyvy nezaměstnanosti, a to především u mužů, kteří jsou častěji zaměstnáváni v odvětvích vázaných na roční období (např. v zemědělství či stavebnictví). Měsíční nezaměstnanost v kraji meziročně klesá nepřetržitě od dubna 2014. Ke konci června 2016 podíl nezaměstnaných osob v kraji dosáhl 3,79 % (3. nejnižší hodnota těsně po Plzeňském a Královéhradeckém kraji a zároveň nepatrně nižší hodnota ve srovnání s Prahou) a byl při srovnání koncových pololetních stavů nejnižší od roku 2008.

Graf 2.11 Podíl nezaměstnaných osob v Pardubickém kraji a ČR (stav ke konci měsíce)*



* podíl dosažitelných uchazečů o zaměstnání ve věku 15 – 64 let na obyvatelstvu stejného věku

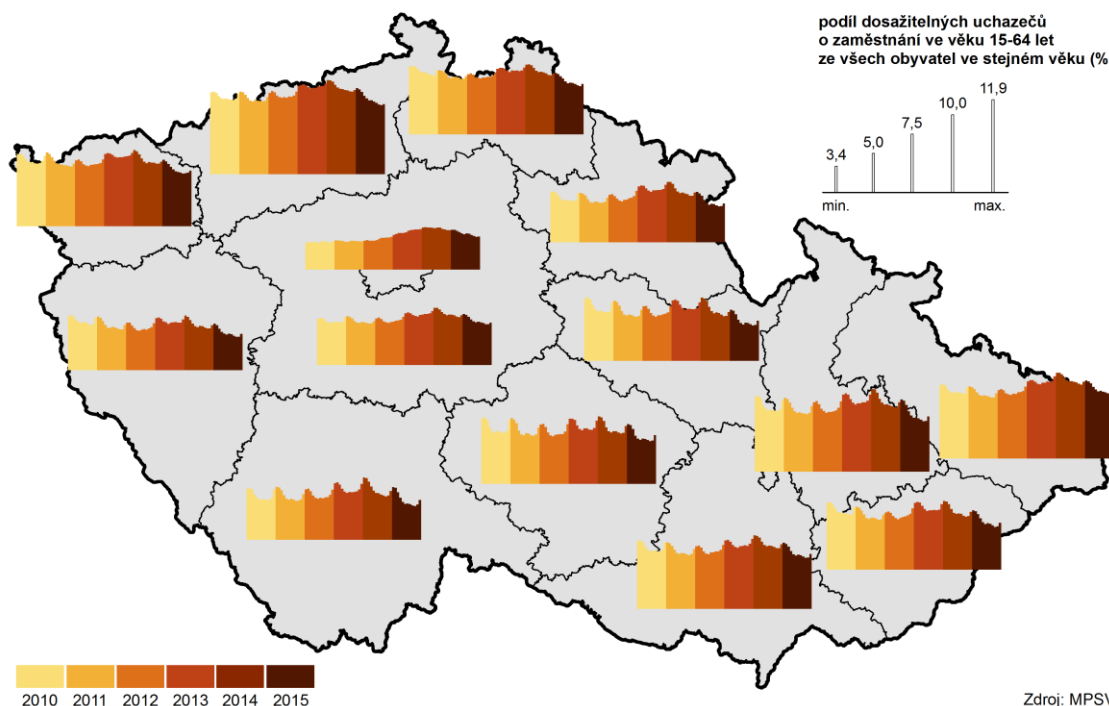
Zdroj: MPSV

Podíl dlouhodobě nezaměstnaných v kraji patří k nejnižším

Ke konci roku 2015 bylo v kraji evidováno 5 834 uchazečů o zaměstnání po dobu delší než 1 rok (tj. o 30,3 % méně než v roce předchozím). Jejich podíl na všech uchazečích dosáhl 32,3 %, což je druhá nejnižší hodnota v mezikrajském srovnání. Za posledních pět let přitom dosáhl počet uchazečů v evidenci déle než 1 rok maxima na konci roku 2013 (9 359 osob). Podíl dlouhodobě nezaměstnaných na osobách v produktivním věku (15-64 let) činil na konci roku 2015 v kraji 1,7 % a byl o 0,7 procentního bodu nižší než v roce předchozím a zároveň třetí nejnižší v mezikrajském srovnání; republikový průměr přitom činil 2,7 %. Dlouhodobá nezaměstnanost je nadále největším problémem v okrese Svitavy a Ústí nad Orlicí.



Nezaměstnanost v krajích v letech 2010 až 2015 (stav ke konci jednotlivých měsíců)

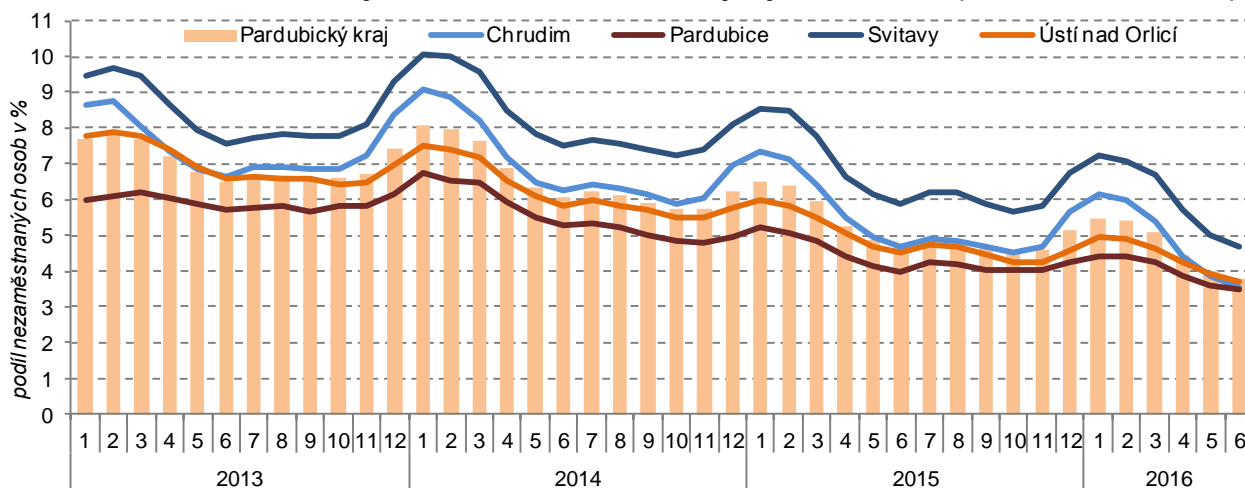


Zdroj: MPSV

Nezaměstnanost klesala ve všech okresech kraje...

Meziroční pokles počtu uchazečů o zaměstnání byl zaznamenán ve všech okresech kraje, nejvíce se mezi koncem roku 2015 a 2014 snížil v okrese Ústí nad Orlicí (o 21,1 %), nejméně v okrese Pardubice (o 13,5 %). Podíl nezaměstnaných osob klesl nejvíce v okrese Svitavy (o 1,3 proc. bodu na 6,76 %), nejméně v okrese Pardubice (o 0,7 p. b. na 4,26 %). Sezónní výkyvy v nezaměstnanosti jsou nejvíce patrné v okresech Chrudim a Svitavy, a to zejména v zimních měsících (vliv nadprůměrné zaměstnanosti v zemědělství či stavebnictví). Největší převis poptávky nad nabídkou na pracovním trhu dlouhodobě zaznamenáváme v okresech Chrudim a Svitavy (se 4,2 resp. 3,8 uchazeči na 1 volné pracovní místo ke konci roku 2015), nejpozitivnější je v tomto ohledu situace v okrese Pardubice (se 2 uchazeči na jedno místo).

Graf 2.12 Podíl nezaměstnaných osob v Pardubickém kraji a jeho okresech (stav ke konci měsíce)*



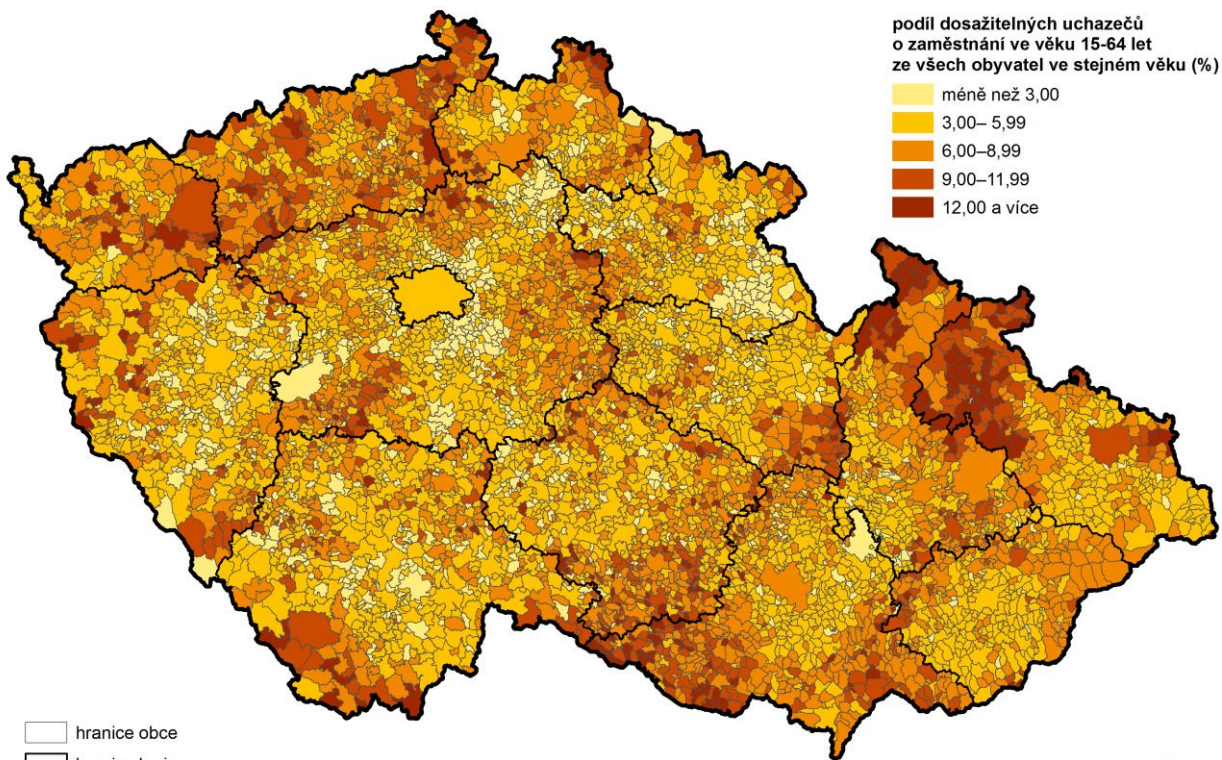
* podíl dosažitelných uchazečů o zaměstnání ve věku 15 – 64 let na obyvatelstvu stejného věku

Zdroj: MPSV

...v situaci na trhu práce uvnitř kraje však stále přetrvávají zřetelné rozdíly

Z pohledu správních obvodů obcí s rozšířenou působností dlouhodobě nejhorší situace na trhu práce přetrvává na Moravskotřebovsku a Svitavsku, kde byl na konci roku 2015 podíl nezaměstnaných osob 9,5 %, resp. 7,7 %. Nezaměstnanost nižší než 5 % byla zjištěna v devíti SO ORP (v předchozím roce pouze ve třech), z toho nejnižší (4,0 %) na Pardubicku, Vysokomýtsku a Lanškrounsku.

Nezaměstnanost v obcích k 31. 12. 2015

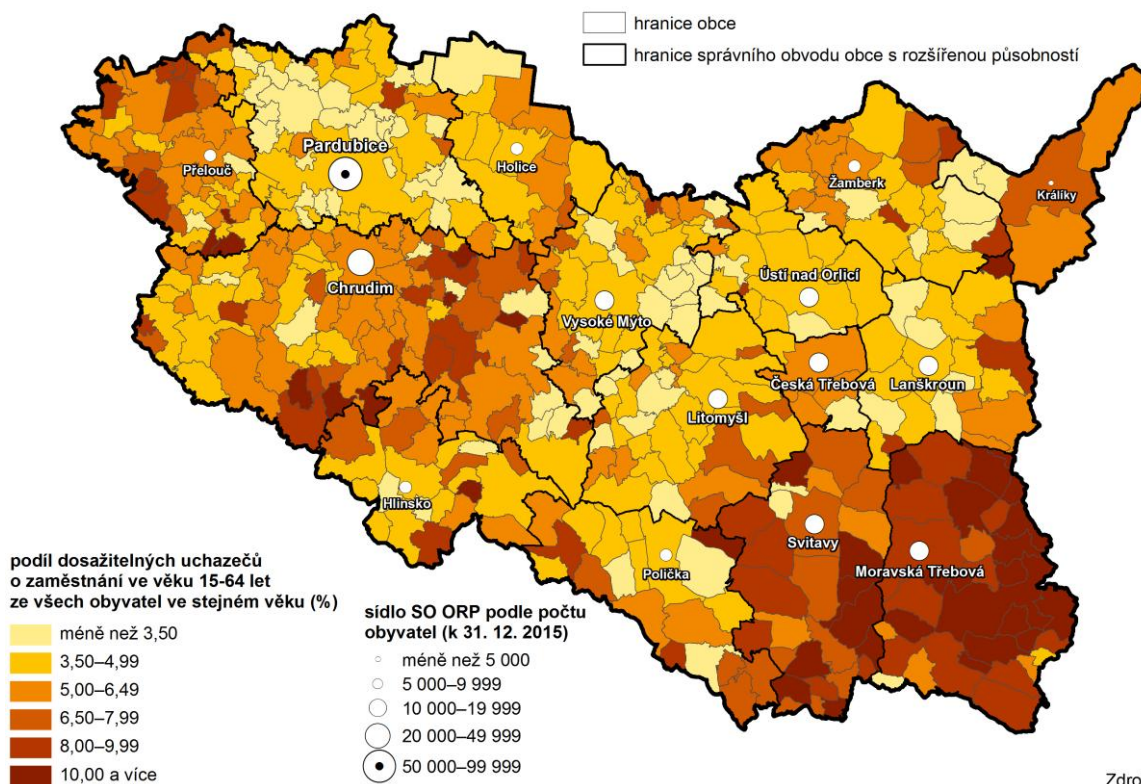


Zdroj: MPSV

Nezaměstnaností jsou postižené zejména obce na jihovýchodě kraje

Nezaměstnaností jsou nejvíce postižené obce ležící v příhraničních oblastech či na vnitřních periferiích krajů (mj. vlivem zhoršených podmínek dojížděky). V Pardubickém kraji se jedná zejména o obce ležící na jihovýchodním okraji regionu či v jeho severovýchodním příhraničním výběžku. Ve 35 obcích kraje byla na konci roku 2015 zjištěna více než 10% nezaměstnanost (z toho bylo 24 obcí z Moravskotřebovska a Svitavska).

Nezaměstnanost v obcích Pardubického kraje k 31. 12. 2015



Zdroj: MPSV

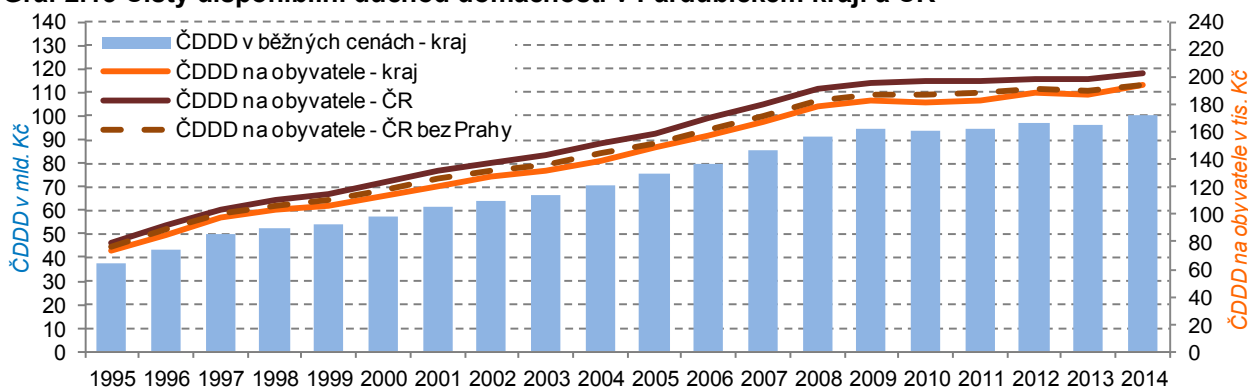


Příjmy:

Čistý disponibilní důchod domácností v kraji meziročně vzrostl a po přepočtu na obyvatele se řadil doprostřed žebříčku krajů

Čistý disponibilní důchod domácností (ČDDD)⁴ je částka, kterou mohou domácnosti věnovat na konečnou spotřebu, na úspory finančních aktiv a na akumulaci hmotných i nehmotných aktiv. Jeho objem v běžných cenách dlouhodobě postupně narůstá. Meziroční pokles zaznamenala hodnota ČDDD v kraji poprvé po roce 2009, a to v letech 2010 a 2013. V roce 2014 již následoval zřetelný růst o 3,6 % (tj. o 3 454 mil. Kč) na 100 mld. Kč. Po přepočtu na obyvatele ČDDD v kraji dlouhodobě zaostává za republikovým průměrem (vypočteným za všechny kraje, i bez Hl. m. Prahy s extrémně vysokou hodnotou). V roce 2014 se však hodnota ČDDD na obyvatele v kraji (193,8 tis. Kč) republikovému průměru (bez Prahy) přiblížila nejvíce a řadila se doprostřed žebříčku krajů.

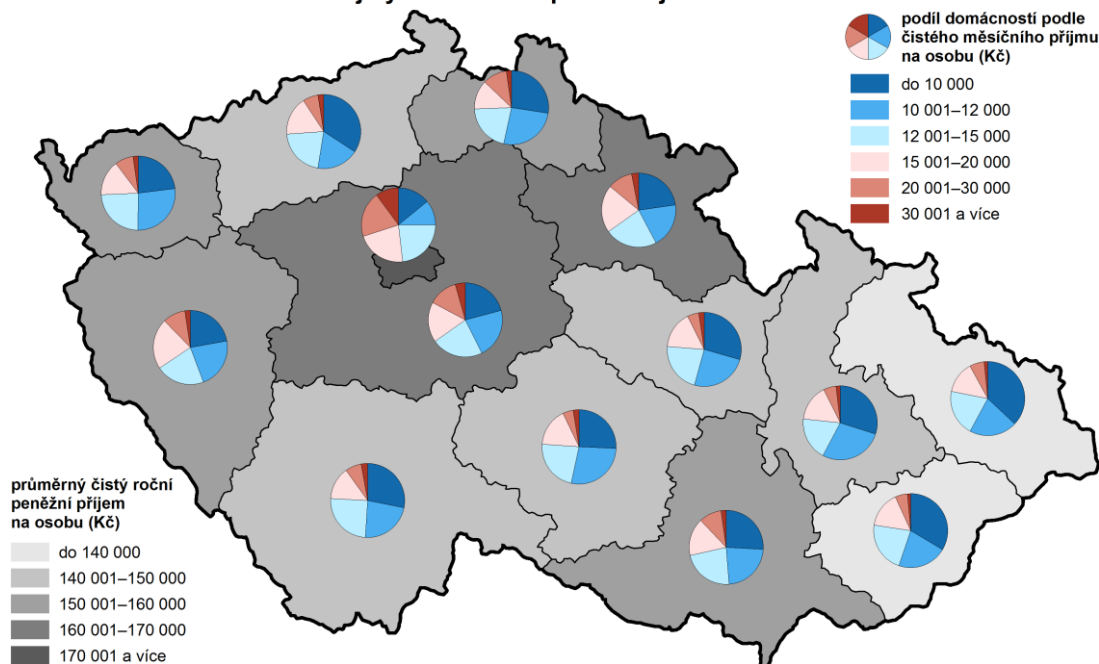
Graf 2.13 Čistý disponibilní důchod domácností v Pardubickém kraji a ČR



Průměrné čisté příjmy na člena domácnosti jsou v kraji čtvrté nejvyšší

Podle výsledků výběrového šetření ČSÚ v domácnostech („Životní podmínky 2015“) činily v roce 2014 průměrné hrubé roční peněžní příjmy na 1 člena domácnosti v kraji 168,9 tis. Kč, což představuje 5. nejvyšší příjmy v mezikrajském srovnání. Průměrné čisté roční peněžní příjmy na osobu (146,2 tis. Kč) se rovněž řadily na 10. pozici mezi kraje. Přičteme-li k čistým peněžním příjmům navíc příjmy naturální (např. příspěvky zaměstnavatelů na stravování či hodnoty produktů z vlastního hospodářství, darů atd.), zjišťujeme v kraji celkové čisté příjmy v přepočtu na 1 člena domácnosti ve výši 150,7 tis. Kč ročně (4. nejvyšší příjmy).

Příjmy domácností podle krajů v roce 2014



Zdroj: výběrové šetření "Životní podmínky 2015"

⁴ Čistý disponibilní důchod domácností – ČDDD (makroekonomický agregát) je ve zjednodušeném vyjádření tvořen čistými mzdami a platy, sociálními dávkami a ostatními důchody, provozním přebytkem drobných podnikatelů a klasických domácností, snížený o běžné daně. Data za rok 2015 budou k dispozici na konci roku 2016.

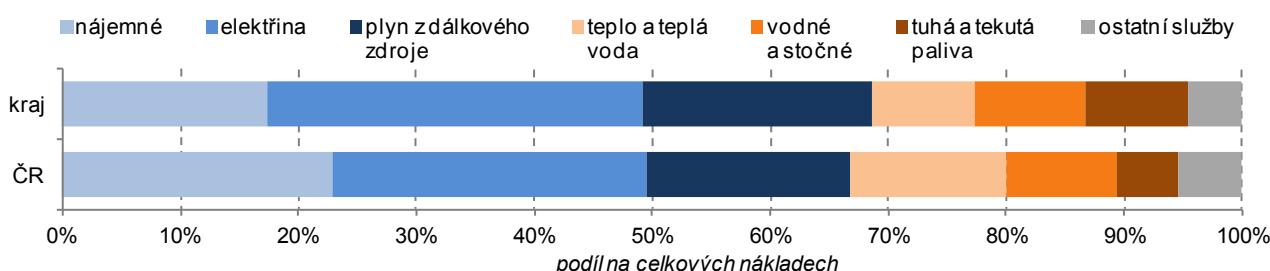
Příjmy domácností v kraji meziročně rostly pomaleji než v celé republice

Ve srovnání s výsledky šetření za rok 2013 se čisté roční peněžní příjmy na člena domácnosti v kraji zvýšily o 1,6 tis. Kč (tj. o 1,1 % při republikovém tempu 2,8 %). Oproti šetření z roku 2010 byly zjištěny krajské příjmy vyšší o 15 tis. Kč (tj. 11,5% nárůst při republikovém navýšení o 10,1 %). Přestože jsou příjmy domácností v kraji podprůměrné, téměř třetina domácností uvedla, že s příjmy vychází docela snadno, což byl v rámci tohoto subjektivního hodnocení nejvyšší podíl mezi kraji.

Průměrné náklady na bydlení domácností v kraji patří k nejnižším

Na čistých měsíčních peněžních příjmech domácností v kraji se 15,4 % podílely náklady na bydlení (v celé ČR 17,7 %), což je třetí nejnižší podíl za Královéhradeckým a Středočeským krajem. Průměrné náklady na bydlení domácností v Pardubickém kraji patří dlouhodobě k nejnižším; projevuje se zde mimo jiné i nadprůměrné zastoupení domácností žijících v rodinných (tedy nejčastěji vlastních) domech; měsíční náklady na bydlení dosáhly v kraji v průměru 4 656 Kč na domácnost a byly druhé nejnižší za Krajem Vysočina. Subjektivně jsou však náklady na bydlení velkou zátěží pro 26 % domácností Pardubického kraje (čtvrtý nejvyšší podíl po Moravskoslezském, Libereckém a Olomouckém kraji).

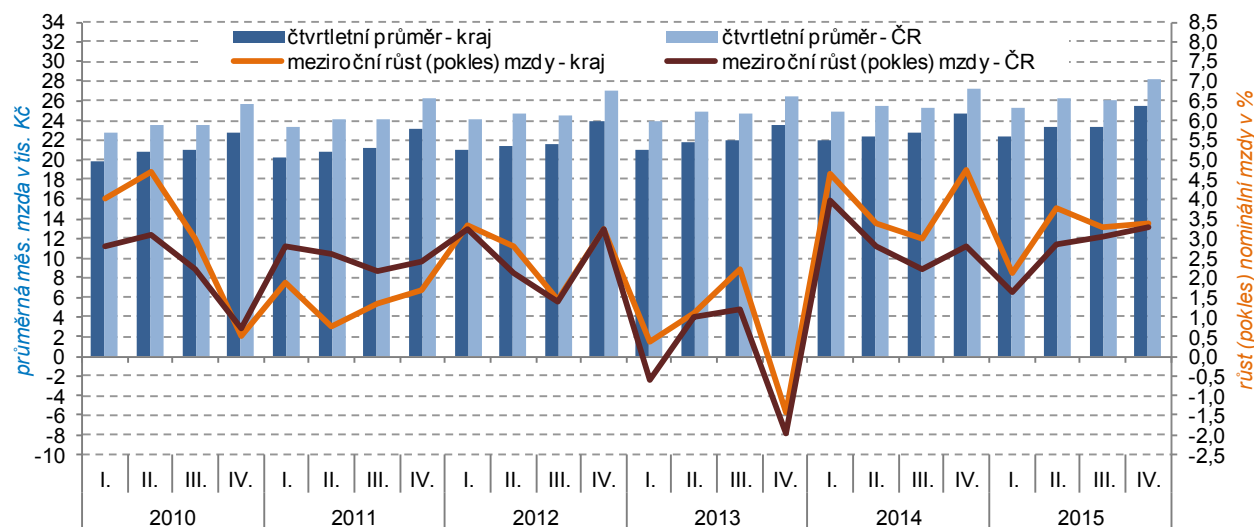
Graf 2.14 Struktura nákladů domácností na bydlení v Pardubickém kraji a ČR podle šetření ŽP 2015



Mzdy v kraji v roce 2015 rostly rychleji než v průměru za celou ČR

V roce 2015 pokračoval příznivý mzdový vývoj, přičemž ve všech čtvrtletích rostla mzda (osob přepočtených na plně zaměstnané) v kraji meziročně rychleji než v celé ČR. V 1. až 4. čtvrtletí 2015 činila průměrná hrubá měsíční mzda⁵ v kraji 23 673 Kč a byla o 720 Kč vyšší oproti předchozímu roku a zároveň o 2,8 tis. Kč zaostávala za průměrem ČR. V mezikrajském srovnání si kraj polepšil o jednu příčku a zařadil se průměrnou mzdou v roce 2015 na 11. místo. Ve srovnání s předchozím rokem došlo k nominálnímu zvýšení hrubé mzdy o 3,1 %; vlivem relativně nízkého meziročního nárůstu spotřebitelských cen (míra inflace v roce 2015 v ČR⁶ činila 0,3 %) vzrostla reálně průměrná mzda v kraji o 2,8 %. Průměrný reálný růst mezd v ČR přitom činil 2,4 %.

Graf 2.15 Průměrná hrubá měsíční mzda^{*)} a její meziroční změny v Pardubickém kraji a ČR



^{*)} podle místa pracoviště; za osoby přepočtené na plně zaměstnané

⁵ Průměrná hrubá měsíční mzda počítaná podle skutečného místa pracoviště zaměstnanců – tzv. pracovištní metodou (nikoli podle sídla podniku); za osoby přepočtené na plně zaměstnané.

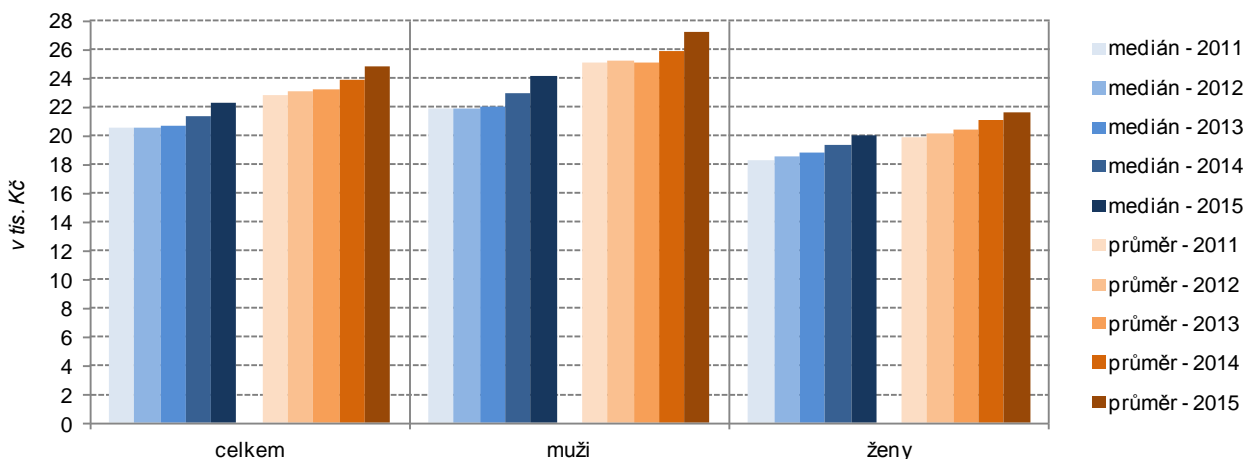
⁶ Souhrnný index nárůstu spotřebitelských cen za jednotlivé kraje není k dispozici.



Medián mezd rostl rychleji u mužů

Medián hrubých měsíčních mezd⁷ činil v roce 2015 v kraji 22 283 Kč, u mužů dosahoval 24 205 Kč a u žen byl o 4 133 Kč nižší. Oproti roku 2014 medián mezd v kraji vzrostl o 870 Kč, v mezikrajském srovnání se jednalo o osmkrát relativní navýšení. Tempo růstu mzdového mediánu se zároveň ve většině krajů zrychlilo (mezi roky 2013 a 2014 byl zaznamenán jeho nárůst v kraji o 673 Kč, mezi roky 2012 a 2013 o 142 Kč). Již druhým rokem rostl medián mezd rychleji u mužů (v roce 2015 meziročně o 5,3 % oproti 3,3 % u žen). Ve všech krajích leží medián pod úrovní průměrných mezd; největší rozdíl nacházíme v Hl. městě Praze (region s nadprůměrným podílem osob s vysokými příjmy). V roce 2015 tvořil medián 89,6 % průměrných mezd v kraji (pátý největší podíl v mezikrajském srovnání); více se odchyloval od průměru u mužů (o 11,0 %) než u žen (o 7,2 %).

Graf 2.16 Medián mezd a průměrná hrubá měsíční mzda podle pohlaví v Pardubickém kraji

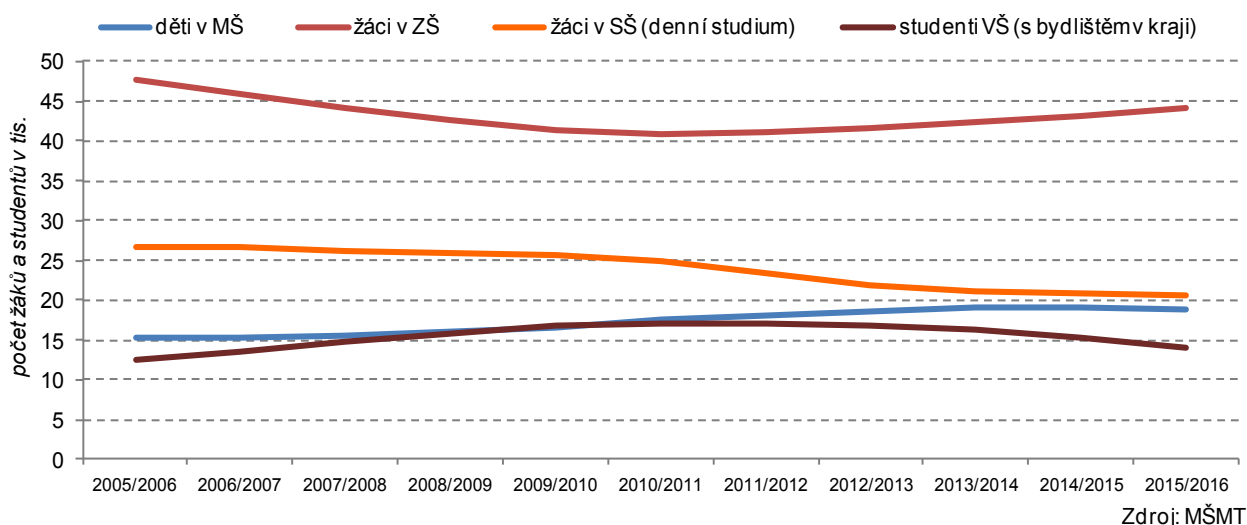


Školství:

Růst počtu dětí v mateřských školách se zastavil, žáků základních škol nadále přibývá

Obsazenost škol nižších stupňů je do značné míry ovlivněna vývojem porodnosti. Počet dětí navštěvujících mateřskou školu v kraji od školního roku 2006/2007 trvale rostl (o 3,7 tis. dětí do školního roku 2014/2015), meziroční přírůstky se však v posledních letech snižovaly a ve školním roce 2015/2016 byl již zaznamenán mírný meziroční pokles (o 144 dětí na 18,9 tis.) Naopak počet žáků v základních školách nadále zřetelně roste. Jestliže do školního roku 2010/2011 žáků v základních školách ubývalo, v následujícím období vzrostl jejich počet v úhrnu o 3 tis. na 44 tis. v roce 2015/2016 (s meziročním nárůstem o 858 žáků).

Graf 2.17 Počet žáků a studentů podle typu školy v Pardubickém kraji



⁷ Hodnota mzdy, která rozdělí zaměstnance na dvě stejně velké skupiny – se mzdou pod a nad mediánem; na rozdíl od průměrných mezd lépe vypovídá o skutečné mzdové úrovni. Medián mezd je zjišťován strukturálním šetřením. S ohledem k metodickým změnám ve výpočtu nelze provádět srovnání údajů za roky 2011 až 2015 s roky předchozími.

Úbytek počtu středoškoláků se zřetelně zpomaluje

Nízká porodnost v 90. letech minulého století se odrážela v poklesu počtu žáků středních škol, a to jak gymnázií, středních odborných škol, tak i učilišť. V úhrnu klesl počet žáků denního studia středních škol v kraji od roku 2010/2011 o 4,2 tis. na 20,7 tis. V posledních 3 letech se však úbytek počtu středoškoláků zpomaluje (meziroční pokles v roce 2015/2016 činil pouze 96 osob).

Počet studentů vysokých škol nadále klesá

Počet studentů vysokých škol začal po předchozím nárůstu a následně stagnaci od akademického roku 2011/2012 klesat. V roce 2015/2016 studovalo VŠ 13,9 tis. osob s trvalým bydlištěm v Pardubickém kraji, tj. o 1 295 osob méně oproti předchozímu akademickému roku. Univerzita Pardubice s více než 8 tisíci studenty patří ke středně velkým veřejným vysokým školám.

Zdravotnictví:

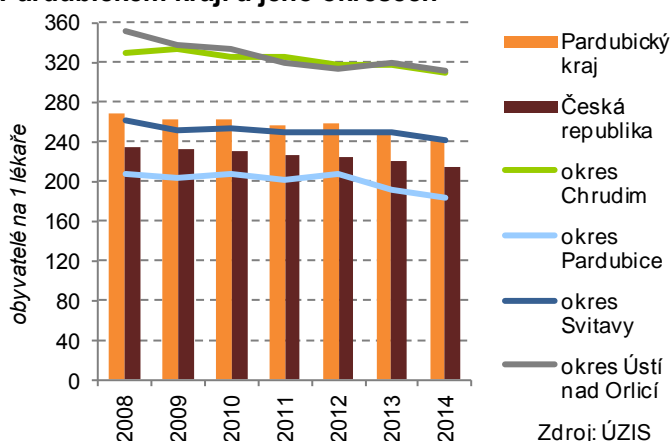
Počet obyvatel připadajících na jednoho lékaře se snižuje

V roce 2014 (poslední dostupné údaje) působilo ve zdravotnických zařízeních v Pardubickém kraji celkem 2 135 lékařů (přepočtené počty), z toho 2 101 v nestátních zařízeních. Oproti předchozímu roku se celkový počet lékařů zvýšil o 80, ve srovnání se stavem před pěti lety byl vyšší o 173. Počet obyvatel připadajících na jednoho lékaře postupně mírně klesá (v rámci kraje nejrychleji v okrese Pardubice) a v roce 2014 v kraji činil 242 osob (při republikovém průměru 214). Pokračoval i postupný nárůst počtu lékařů v ambulantní péči (na 1 443 osob v roce 2014, tj. o 69 více oproti předchozímu roku).

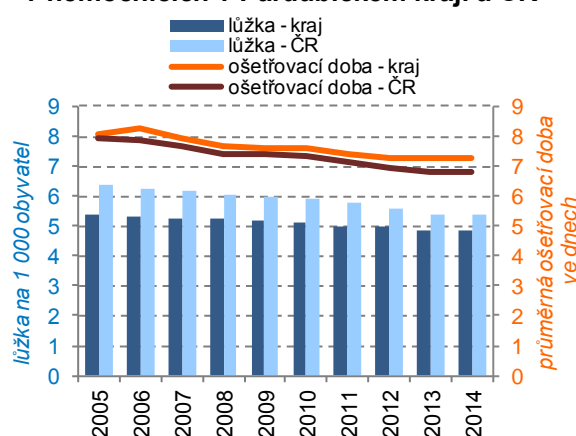
Pokles počtu nemocničních lůžek se zastavil, průměrná ošetrovací doba se nezměnila

Počet nemocničních lůžek v Pardubickém kraji po období předchozího poklesu zůstal v letech 2013 a 2014 zachován na 2,5 tis. V roce 2014 na tisíc obyvatel kraje připadalo 4,9 nemocničního lůžka, v celé ČR pak 5,4. Předchozí trend zkracování průměrné ošetrovací doby přešel v kraji v letech 2012 až 2014 ve stagnaci na 7,3 dne. Na celorepublikové úrovni se snížila průměrná ošetrovací doba v nemocnicích ve stejném období jen mírně (z 6,9 na 6,8 dne).

Graf 2.18 Počet obyvatel na 1 lékaře v ČR, Pardubickém kraji a jeho okresech



Graf 2.19 Lůžka a ošetrovací doba v nemocnicích v Pardubickém kraji a ČR



Výdaje na dávky nemocenského pojištění po předchozím poklesu rostou

V roce 2015 bylo v kraji podle údajů ČSSZ vyplaceno 1 048 mil. Kč na dávkách nemocenského pojištění, což je o 98 mil. Kč více než v roce předchozím a zároveň téměř o 500 mil. Kč méně oproti roku 2007, kdy byla za posledních deset let hodnota dávek nejvyšší. Na tomto vývoji se podílely zejména změny v hodnotě vyplaceného nemocenského (často vyvolané legislativními úpravami), které se na celkových dávkách nemocenského pojištění nyní podílejí přibližně dvěma třetinami (před deseti lety více než 80 %). Třiceti procenty je pak zastoupena peněžitá pomoc v mateřství a zbývající část připadá na ošetrovné a vyrovnávací příspěvek v těhotenství a mateřství.

Počet nemocensky pojištěných osob se zvýšil

V roce 2015 bylo v kraji evidováno 192,8 tis. nemocensky pojištěných osob, tj. o 1,7 tis. osob více než v roce předchozím a zároveň přibližně stejně jako v roce 2012⁸. Počet nově hlášených případů dočasné pracovní neschopnosti činil v kraji 70,6 tis. (o 12,2 tis. více oproti předchozímu roku a zároveň o 15,7 tis. více ve srovnání s rokem 2012).

⁸ Od roku 2012 je zdrojem dat pro statistiku dočasné pracovní neschopnosti pro nemoc a úraz Informační systém ČSSZ. Tato změna neumožňuje plnohodnotné porovnávání dat do roku 2011 s daty od roku 2012. V letech 2011–2013 poskytoval zaměstnavatel po dobu prvních 21 dní dočasné pracovní neschopnosti náhradu mzdy a OSSZ vyplácely nemocenské až od 22. kalendářního dne trvání dočasné pracovní neschopnosti; od 1. 1. 2014 vyplácejí zaměstnavatelé náhradu mzdy za prvních 14 dnů pracovní neschopnosti a od 15. kalendářního dne nemocenské vyplácí mzdu OSSZ.



Průměrné procento pracovní neschopnosti nadále roste

V průměru denně bylo v pracovní neschopnosti v roce 2015 v kraji 8,2 tis. osob (o 12 % více než v roce 2014 a zároveň o pětinu více než v roce 2012). Průměrné procento dočasné pracovní neschopnosti v kraji vzrostlo mezi roky 2012 až 2015 z 3,533 % na 4,261 %; v porovnání s ostatními kraji bylo 5. nejnižší (s minimem v Praze a maximem ve Zlínském kraji).

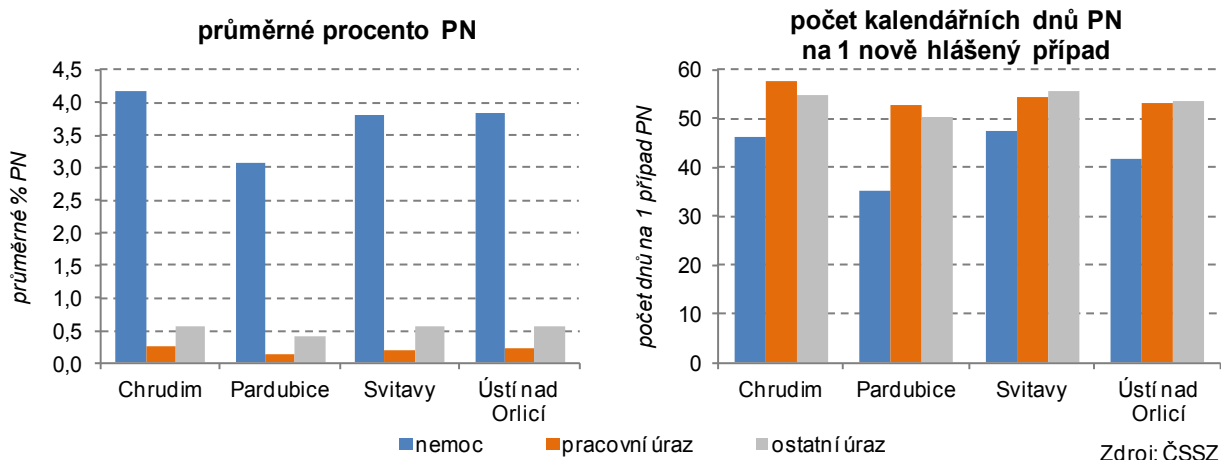
Průměrná délka trvání pracovní neschopnosti klesla

Průměrná délka trvání jednoho případu pracovní neschopnosti v roce 2015 činila 42,5 dne (mírně pod republikovým průměrem), což je o 3,6 dne méně oproti předchozímu roku a zároveň o 2,9 dne méně oproti roku 2012.

V průměru nejdéle trvá pracovní neschopnost v okrese Svitavy, nejkratší je na Pardubicku

Dlouhodobě nejvyšší průměrné % pracovní neschopnosti zaznamenáváme v okrese Chrudim (4,986 v roce 2015), nejnižší naopak na Pardubicku (3,602). Tato skutečnost platí nejen v kategorii celkové pracovní neschopnosti, ale i v jednotlivých podskupinách z hlediska důvodu (nemoc, pracovní úraz, ostatní úraz). Na Pardubicku zároveň dlouhodobě zjišťujeme v průměru nejnižší počet kalendářních dnů připadajících na 1 nově hlášený případ pracovní neschopnosti (37,0 dne v roce 2015); nejdelší je tato doba na Svitavsku (48,8).

Graf 2.20 Dočasná pracovní neschopnost (PN) v okresech Pardubického kraje v roce 2015

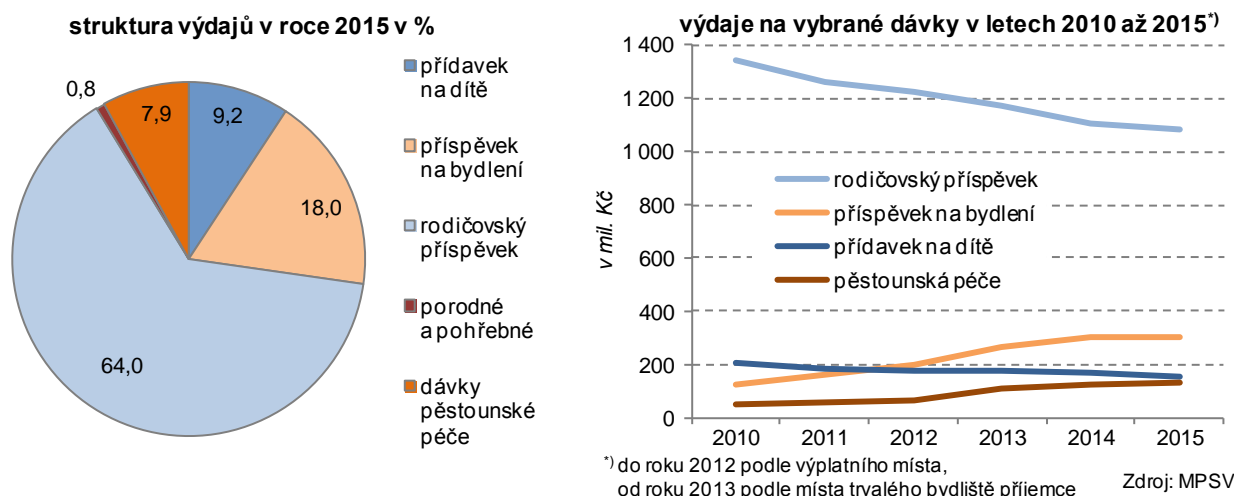


Sociální zabezpečení:

Výdaje na rodičovský příspěvek i na přídavek na dítě klesají

Úhrnný počet dávek státní sociální podpory vč. pěstounské péče⁹ i výdaje na tyto dávky (celkem i po přepočtu na obyvatele) v kraji postupně klesají. Rozdílný vývoj je však patrný mezi jednotlivými druhy dávek. Zatímco u rodičovského příspěvku tvořícího rozhodující část dávek, i u přídavek na dítě zaznamenáváme zřetelný pokles výdajů, výdaje na příspěvek na bydlení (s výjimkou stagnace mezi roky 2014 a 2015) i na dávky pěstounské péče v posledních letech narůstají.

Graf 2.21 Výdaje na dávky státní sociální podpory a pěstounské péče v Pardubickém kraji



⁹ Systém státní sociální podpory zabezpečuje adresnou pomoc rodinám s nezaopatřenými dětmi ve stanovených sociálních situacích, na jejichž řešení rodina vlastními silami a prostředky nestačí. Dávky pěstounské péče (od roku 2013 samostatně právně upraveny) přispívají na potřeby spojené s péčí o dítě, o které se rodiče nemohou nebo nechtějí starat a které je svěřené do pěstounské péče.

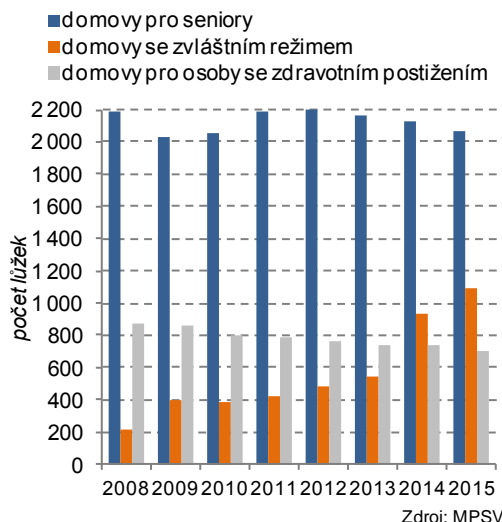
Výdaje na dávky pěstounské péče se zvyšují

Jestliže počet vyplacených dávek SSP v kraji v roce 2015 meziročně klesl o 21 tis. na 520 tis., v případě dávek pěstounské péče byl zaznamenán nárůst o 1,1 tis. na 16 tis. dávek. Na straně výdajů se v kraji projevil meziroční pokles o 26,4 mil. Kč na 1 561 mil. Kč u dávek SSP při současném nárůstu výdajů na dávky pěstounské péče o 12,9 mil. Kč na 134,4 mil. Kč. U dávek pěstounské péče nastaly od roku 2013 změny v právní úpravě: došlo ke zvýšení částek odměny pěstouna a příspěvku na úhradu potřeb dítěte, byl zaveden příspěvek při ukončení pěstounské péče a rozšířen nárok na příspěvek na zakoupení osobního motorového vozidla.

Klesající počet lůžek v domovech pro seniory a domovech pro osoby se zdravotním postižením je kompenzován rozšiřováním lůžkové kapacity domovů se zvláštním režimem

Podle údajů MPSV působilo v roce 2015 v kraji 23 zařízení poskytujících služby domovů pro seniory s kapacitou 2 067 lůžek, 13 domovů se zvláštním režimem (určených pro osoby s demencí, zejména postižených Alzheimerovou nemocí) s 1 087 lůžky a 8 domovů pro osoby se zdravotním postižením s 696 lůžky. Uvedené typy zařízení přitom reprezentují stěžejní kapacitu pobytových sociálních služeb. Zatímco lůžková kapacita domovů pro seniory se v posledních 3 letech zmenšuje a postupně se také snižuje kapacita domovů pro osoby se zdravotním postižením, v případě domovů se zvláštním režimem dlouhodobě sledujeme zcela opačný trend (vyvolaný stárnutím populace a měnícími se potřebami péče).

Graf 2.22 Lůžka ve vybraných pobytových zařízeních sociálních služeb v Pardubickém kraji



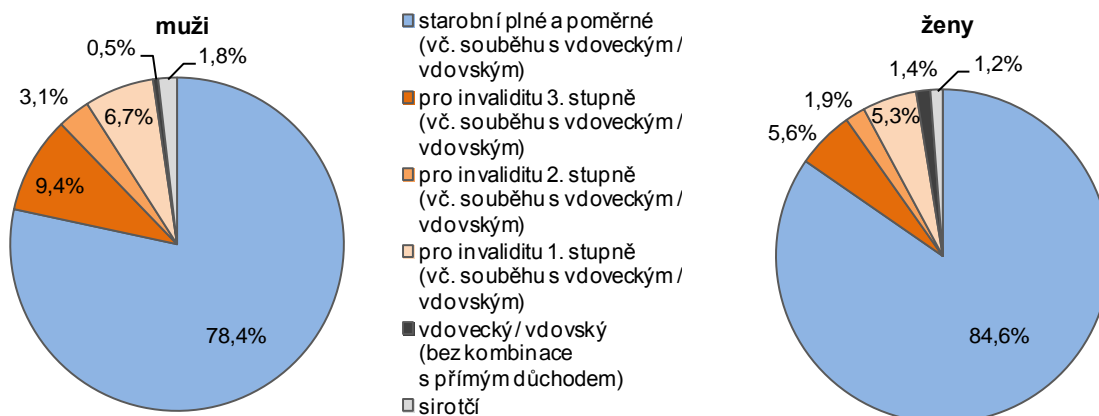
Významným prvkem sociální pomoci je příspěvek na péči

Významným prvkem sociální pomoci zejména pro seniory je příspěvek na péči poskytovaný pro úhradu profesionálních sociálních služeb nebo k pokrytí nezbytných nákladů při zajištění péče v rodině, a to podle stupně závislosti na pomoci druhé osoby. V roce 2015 bylo v kraji vyplaceno v průměru měsíčně 18,5 tis. těchto dávek (v úhrnné roční hodnotě 1 170 mil. Kč), z toho 12,4 tis. dávek patřilo osobám starším 65 let (z nich bylo 8,8 tis. dávek určeno ženám).

Počet příjemců důchodů meziročně vzrostl, a to zejména díky růstu počtu starobních důchodců

V prosinci roku 2015 splňovalo v Pardubickém kraji podmínky pro výplatu některého z důchodů 146 108 osob (z toho 59,4 % žen); 82 % těchto osob pobíralo starobní důchod (sólo včetně souběhu s vdovským nebo vdoveckým). V porovnání s rokem 2014 se celkový počet osob pobírajících důchod v kraji zvýšil o 842 osob. Ke zvýšení zásadně přispěl nárůst počtu osob pobírajících starobní důchod sólo a starobní důchod v souběhu (o 1 382 osob). Vzrostl i počet osob pobírajících důchod pro invaliditu 2. stupně sólo včetně souběhů (o 53 osob) a osob pobírajících vdovecké důchody. Ostatní kategorie příjemců důchodů zaznamenaly proti roku 2014 snížení. Největší pokles vykazuje kategorie příjemců důchodu pro invaliditu 3. stupně vč. souběhů (o 218 osob).

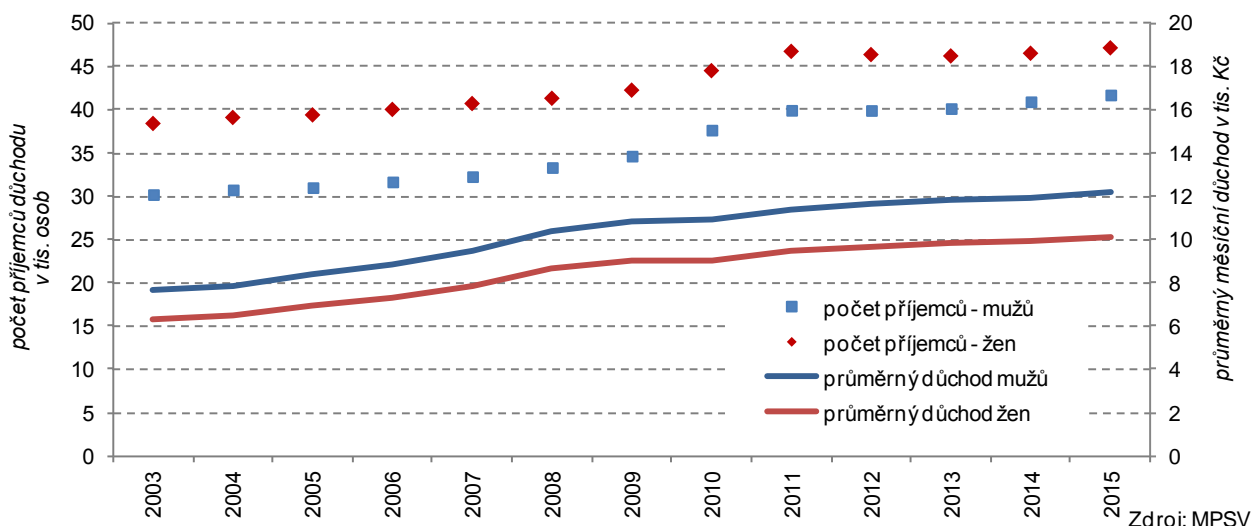
Graf 2.23 Příjemci důchodů podle pohlaví a druhu pobíraného důchodu v Pardubickém kraji v prosinci 2015



Zdroj: MPSV



Graf 2.24 Starobní důchodci a důchody sólo (bez souběhu) v Pardubickém kraji

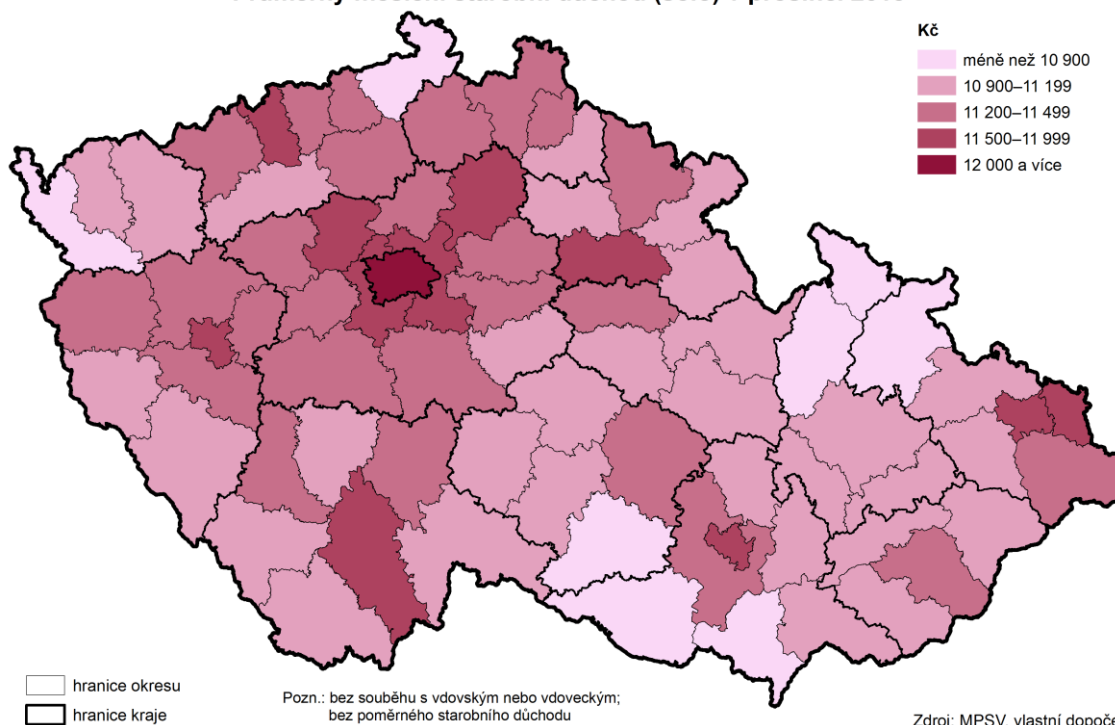


Zdroj: MPSV

Starobní důchody v kraji za republikovým průměrem zaostávají

Průměrná měsíční výše starobního důchodu sólo (bez souběhu) vzrostla v kraji oproti roku 2014 o 2,5 % na 11 123 Kč (tj. o 12 % více ve srovnání s rokem 2010). Za republikovou hodnotou starobní důchody v kraji zaostávají v průměru o 240 Kč a jsou páté nejnižší mezi kraji, u mužů jsou v mezikrajském srovnání dokonce třetí nejnižší a dosahují 12 221 Kč. Podprůměrné důchody v kraji korespondují s nižší hodnotou průměrných mezd. Ženy v kraji pobíraly v roce 2015 v průměru 10 150 Kč starobního důchodu, což je o 2 071 Kč méně oproti mužům.

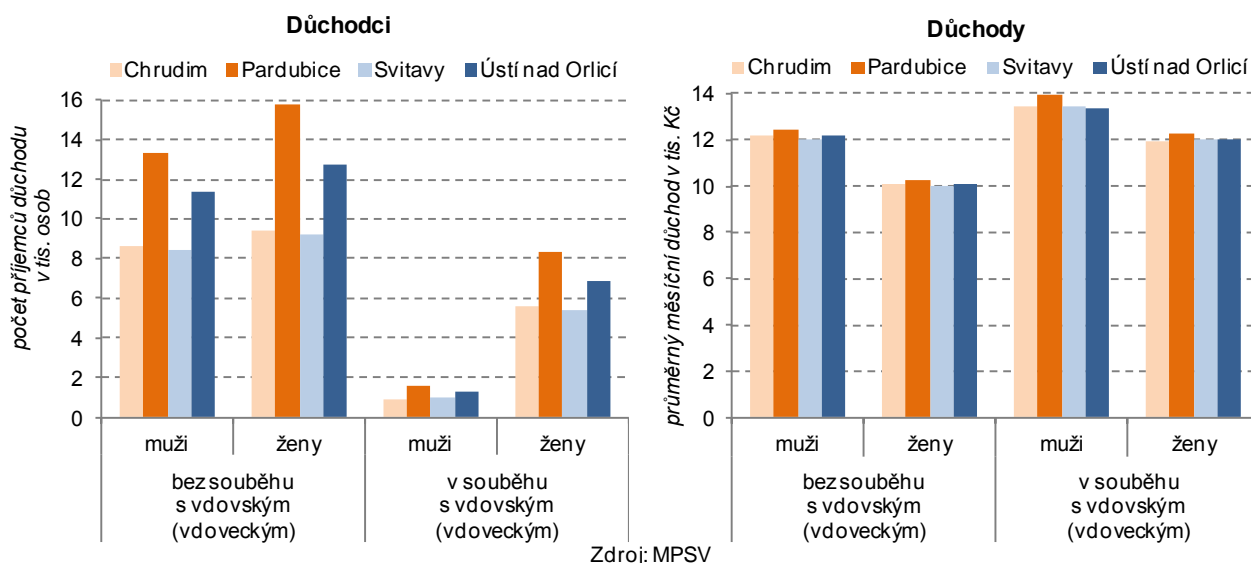
Průměrný měsíční starobní důchod (sólo) v prosinci 2015



Starobní důchod v kombinaci s vdovským či vdoveckým důchodem pobírá v kraji téměř 31 tisíc osob

Jestliže starobní důchod sólo bez souběhu pobíralo v kraji v prosinci roku 2015 celkem 88 914 osob, starobní důchod v souběhu s vdovským nebo vdoveckým důchodem pobíralo dalších 30 869 obyvatel kraje (s 85% zastoupením žen). Průměrný starobní důchod v kombinaci s vdoveckým důchodem byl u mužů v kraji oproti starobnímu důchodu bez souběhu vyšší o 1 360 Kč, u žen byl starobní důchod v kombinaci s vdovským důchodem oproti starobnímu důchodu bez souběhu vyšší o 1 907 Kč. Nejvyšší průměrné starobní důchody sólo (ve vazbě na příznivější mzdové podmínky) dlouhodobě pobírají penzisté v okrese Pardubice, nejnižší v okrese Svitavy (12. nejnižší mezi všemi 77 okresy ČR).

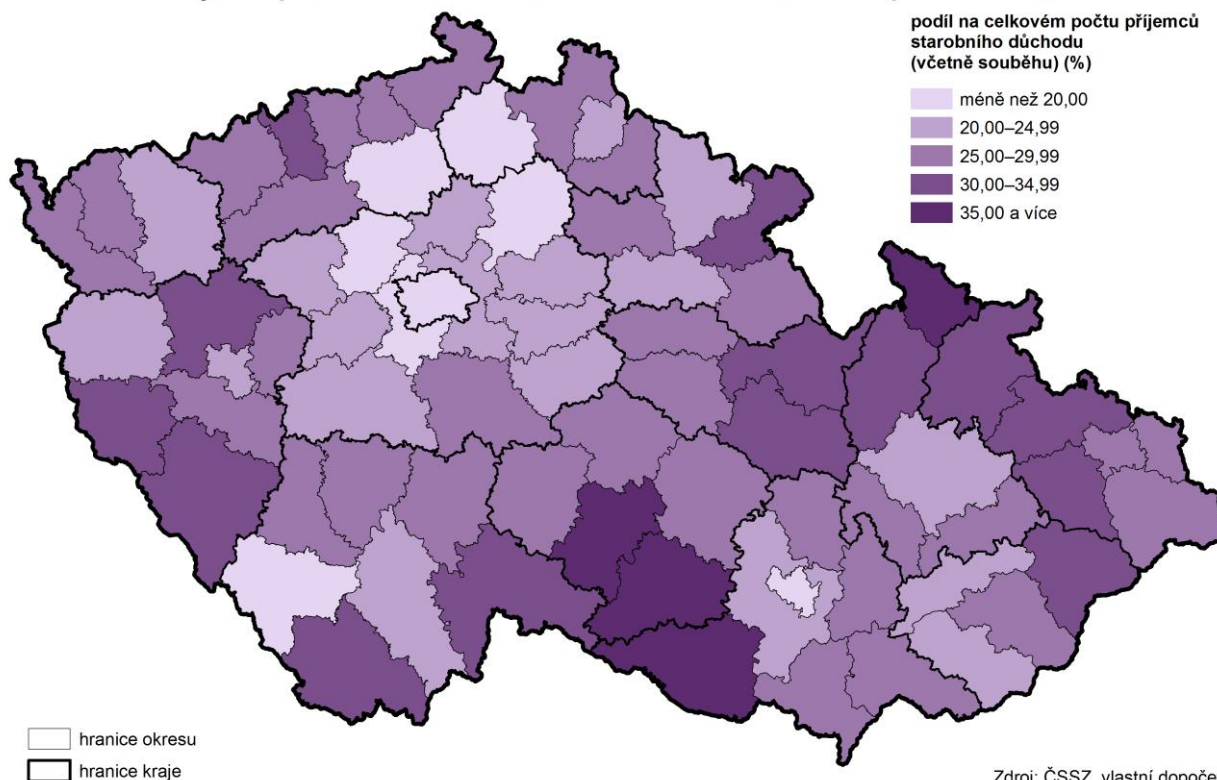
Graf 2.25 Starobní důchodci a důchody v okresech Pardubického kraje v prosinci 2015



Podíl příjemců předčasných důchodů nadále roste, i když pomalejším tempem

Zastoupení příjemců předčasných důchodů na všech příjemcích starobních důchodů se v kraji meziročně zvýšilo o 0,8 proc. bodu na 29,5 % (hodnoceno u důchodů vyplácených sólo včetně souběhu s pozůstalostními důchody). V mezikrajském srovnání šlo o 2. nejvyšší podíl po Kraji Vysočina. Oproti roku 2010 došlo k navýšení o 6,8 proc. bodu. Uvnitř kraje nacházíme nejvyšší zastoupení příjemců předčasných důchodů v okresech Ústí nad Orlicí a Svitavy (32 % v prosinci 2015), nejnižší na Chrudimsku a Pardubicku (27 %).

Příjemci předčasného starobního důchodu v okresech v prosinci 2015



Kriminalita, nehody, požáry:

Intenzita kriminality v kraji byla v roce 2015 nejnižší

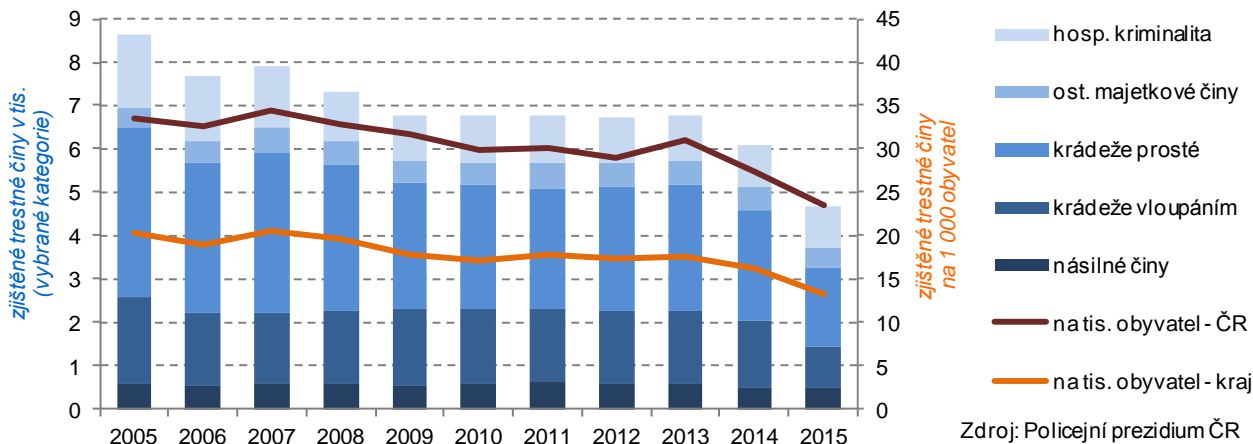
Pardubický kraj dlouhodobě patří k regionům s nižší intenzitou kriminality. Na 1 000 obyvatel zde v roce 2015 připadalo 13,2 zjištěných trestných činů, což byla dokonce nejnižší hodnota v mezikrajském srovnání. Méně než 14 trestných činů na tisíc obyvatel připadalo ještě v Kraji Vysočina a Zlínském kraji, nejvyšší míra kriminality dlouhodobě připadá na Hlavní město Prahu (50,8 v roce 2015). Na celorepublikové úrovni bylo přitom zjištěno 23,5 trestných činů na tisíc obyvatel.



V roce 2015 byl zaznamenán rekordně nízký počet trestných činů

V roce 2015 bylo v kraji dle údajů Policejního prezidia ČR zjištěno 6 812 trestných činů, což byl (obdobně jako v celé ČR) rekordně nízký počet (nejnižší od počátku 90. let). K poklesu kriminality přitom došlo ve všech okresech kraje, nejvíce na Orlickoústecku a Svitavsku (meziročně o 23 %), nejméně pak na Pardubicku (o 14 %). Regionem s nejvyšší kriminalitou nadále zůstává okres Pardubice s 18 zjištěnými trestnými činy na tisíc obyvatel.

Graf 2.26 Zjištěné trestné činy v Pardubickém kraji a ČR



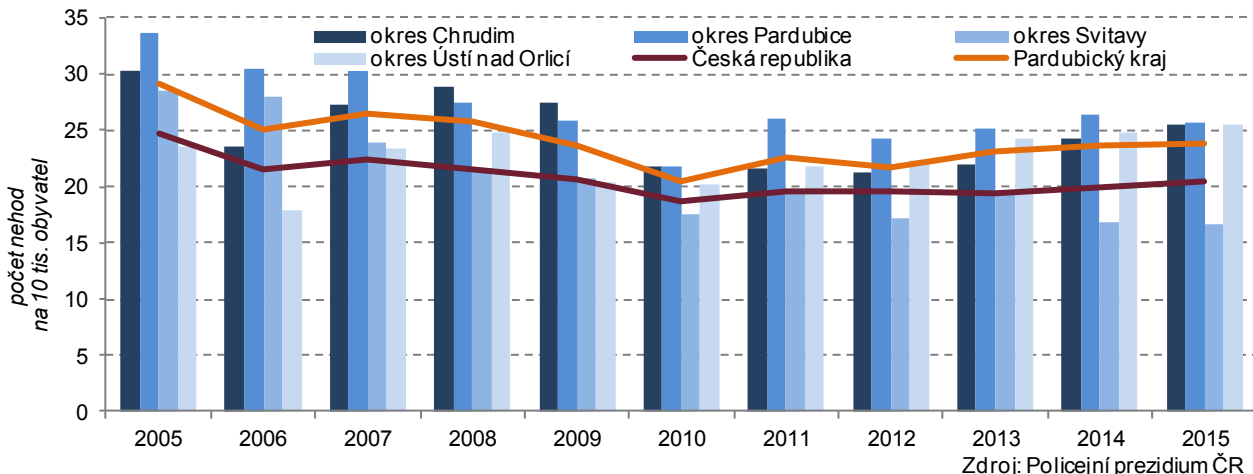
Celkový počet dopravních nehod v kraji meziročně vzrostl...

V roce 2015 bylo Policii ČR v kraji ohlášeno celkem 3 482 dopravních nehod (o 31 více oproti předchozímu roku a zároveň o 244 méně oproti roku 2012, kdy byl počet nehod v kraji nejvyšší za posledních 7 let¹⁰), z toho 34,6 % bylo zaznamenáno na území okresu Pardubice. Na tisíc obyvatel připadalo v roce 2015 v kraji 6,7 nehod (stejně jako v roce 2014) při republikovém průměru 8,8 nehod. Mezi okresy v kraji připadalo na tisíc obyvatel nejvíce dopravních nehod na Orlickoústecku (7,4). Celkem 278 nehod bylo způsobeno pod vlivem alkoholu (o 20 více než v předchozím roce). Škody způsobené dopravními nehodami v roce 2015 v kraji dosáhly 182 mil. Kč, tj. o 6,2 mil. Kč více oproti předchozímu roku a zároveň o 51 mil. méně oproti roku 2009.

... mírně se zvýšil i počet nehod spojených se zraněním

Ke zranění či usmrcení došlo při 1 228 nehodách v kraji, tj. 35,3 % všech nehod (ve srovnání s rokem 2014 byl tento počet o 12 nehod vyšší). Poměr těchto nehod k počtu obyvatel v kraji dlouhodobě převyšuje republikový průměr (3. pořadí mezi kraji v roce 2015 za Jihočeským a Plzeňským krajem) a po předchozím poklesu od roku 2012 postupně narůstá. V roce 2015 v kraji zemřelo při dopravních nehodách 46 osob (tj. o 12 osob více oproti předchozímu roku, kdy byl tento počet nejnižší dle dostupných údajů od roku 1996). Těžce bylo zraněno 163 osob (o 9 více oproti roku 2014) a lehce 1 379 osob (o 51 méně).

Graf 2.27 Dopravní nehody, při nichž došlo ke zranění nebo usmrcení v ČR, Pardubickém kraji a jeho okresech



¹⁰ Vzhledem ke změně pravidel pro hlášení dopravních nehod Policii ČR jsou k dispozici srovnatelné údaje od roku 2009.

V roce 2015 byl v kraji zaznamenán druhý nejvyšší počet požárů v dlouhodobém srovnání s nejvyšším počtem zraněných

V roce 2015 bylo na území Pardubického kraje zaznamenáno 808 požárů, což je druhý nejvyšší počet od konce 90. let minulého století (s maximem 973 požárů v roce 2003). Zvýšený počet požárů v roce 2003 i 2015 byl způsoben především delším obdobím mimořádného tepla a sucha v letních měsících a s ním spojeným častějším výskytem požárů volných skládek, odpadů či lesních porostů. Počet požárů v roce 2015 v kraji byl oproti předchozímu roku vyšší o 178 případů (tj. o 28 % při republikovém nárůstu o 16 %). V roce 2015 v kraji při požárech zemřelo 6 osob a 96 osob bylo zraněno (jednalo se o nejvyšší počet zraněných osob v důsledku požárů dle dostupných údajů od roku 1997). Nejtragičtějším rokem ve sledovaném období v kraji byl rok 2005, kdy při požárech zemřelo celkem 11 osob.

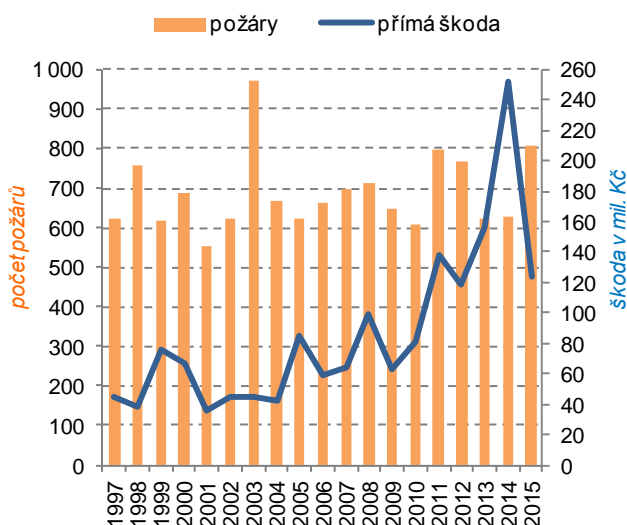
Počet požárů na tisíc obyvatel v kraji patří k nejnižším

Počet požárů na 1 000 obyvatel v kraji se dlouhodobě nachází pod průměrem ČR a do roku 2009 byl v mezikrajském srovnání vždy druhý nejnižší (za Zlínským krajem). Z grafu obsahujícího vyrovnání ročních výkyvů prostřednictvím lineárního trendu je patrný dlouhodobě mírně rostoucí počet požárů na tis. obyvatel v kraji při současném poklesu v celé ČR. V roce 2015 v kraji připadalo 1,6 požárů na tis. obyvatel, což byla 4. nejnižší hodnota mezi kraji při republikovém průměru 1,9.

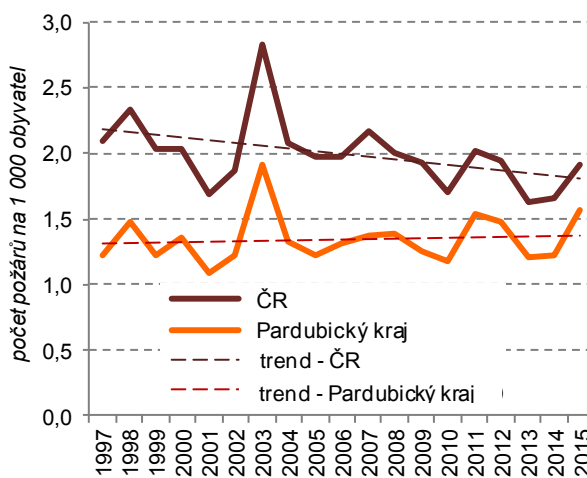
Hodnota škod způsobených požáry dlouhodobě roste

Hodnota přímých škod způsobených požáry se v kraji (i přes meziroční výkyvy) vyznačuje z dlouhodobého pohledu rostoucím trendem. Maximální hodnoty dosáhla úhrnná škoda v roce 2014 (252,4 mil. Kč), a to především v důsledku rozsáhlého požáru galvanovny v Lanškrouně. V roce 2015 byla hodnota přímé škody způsobené požáry přibližně poloviční (124,2 mil. Kč), zároveň však 4. nejvyšší od roku 1997. Hodnota majetku uchráněného před požáry v Pardubickém kraji v roce 2015 dosáhla částky 1 836 mil. Kč a byla druhou nejvyšší hodnotou uchráněného majetku v kraji od roku 1997.

Graf 2.28 Požáry a škody v Pardubickém kraji



Graf 2.29 Požáry na 1 000 obyvatel v Pardubickém kraji a ČR



Zdroj: Hasičský záchranný sbor ČR

Škody na majetku a zdraví způsobené požáry byly nejvyšší v okrese Svitavy

Největší počet požárů v roce 2015 byl zaznamenán v okrese Pardubice (285 požárů), po přepočtu na 1 000 obyvatel v okrese Chrudim (1,8 ‰). Škody způsobené požáry na majetku byly největší v okrese Svitavy, jak z pohledu celkové škody (46,5 mil. Kč), tak i po přepočtu hmotné škody na 1 požár (289 tis. Kč). I škody na zdraví byly v roce 2015 největší v okrese Svitavy, kde zemřely v důsledku požárů 2 osoby (při požáru vozidla po dopravní nehodě) a 29 osob bylo zraněno.

