

DEMOGRAFICKÝ VÝVOJ

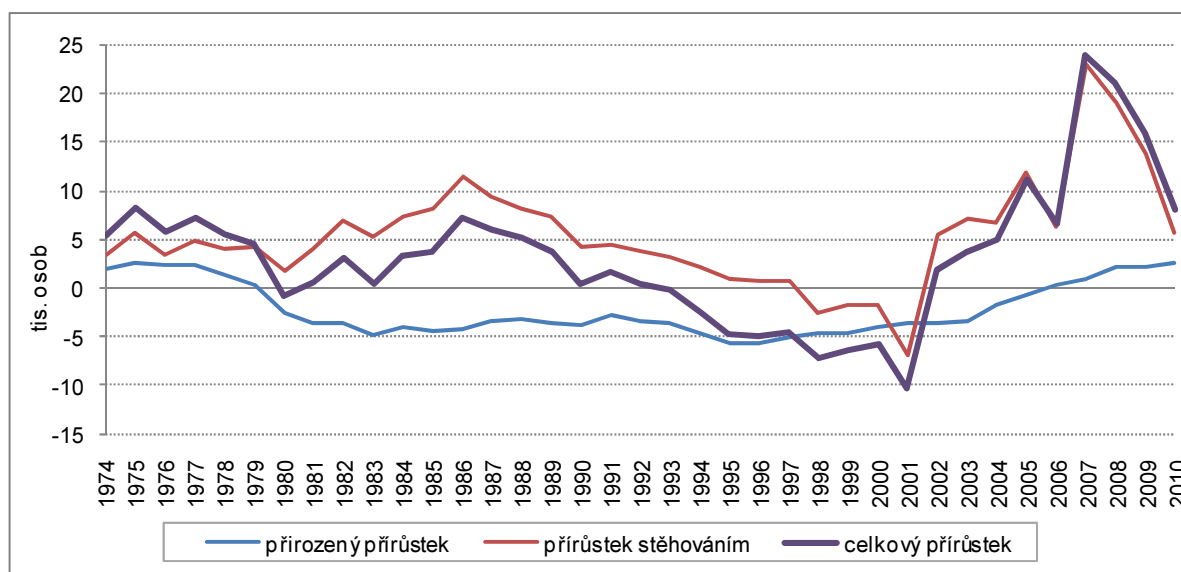
V Praze žilo k 31.12.2010 1 257 158 obyvatel. **V devadesátých letech počet obyvatel Prahy klesal, od roku 2001 však setrvale roste, i když v období posledních dvou let nižším tempem.** Tato změna však byla z velké části způsobena tím, že do celkového počtu obyvatel se od roku 2001 začali počítat také cizinci s přiznaným azylem a ti, kteří v ČR pobývali na základě víz nad 90 dní. Od roku 2004, v souvislosti se vstupem ČR do EU byli započtení také cizinci ze zemí EU s dlouhodobým a přechodným pobytem v České republice. Na vývoj počtu obyvatel má **v Praze dlouhodobě největší vliv migrace.** Pokud se podíváme na delší časovou řadu **od sedmdesátých let, kladný přírůstek stěhováním většinou vyrovnával úbytky přirozenou měnou.**

V sedmdesátých letech byla populační situace dobrá, rodily ženy populačně silných poválečných ročníků, počet narozených dětí byl příznivě ovlivněn pronatalitní politikou. Poté však došlo opět k poklesu porodnosti a kladný celkový přírůstek obyvatel byl způsoben kladným saldem stěhování obyvatel v Praze. V druhé polovině devadesátých let na celkovém úbytku obyvatel Prahy měla vliv jak nízká porodnost, tak úbytek obyvatel migrací. **Od roku 2001 se počet obyvatel Prahy opět zvyšuje, a to opět kladnými migračními přírůstky (tentokrát již se zahrnutím pohybu cizinců).** **Od roku 2006 pak k celkovému přírůstku obyvatel přispěl i kladný přirozený přírůstek.** Poprvé po 26 letech se v tomto roce narodilo více dětí, než kolik osob zemřelo.

Počet obyvatel dlouhodobě roste, zásadní vliv na tento růst má migrace

V roce 2006 se poprvé po 26 letech narodilo více dětí, než kolik osob zemřelo

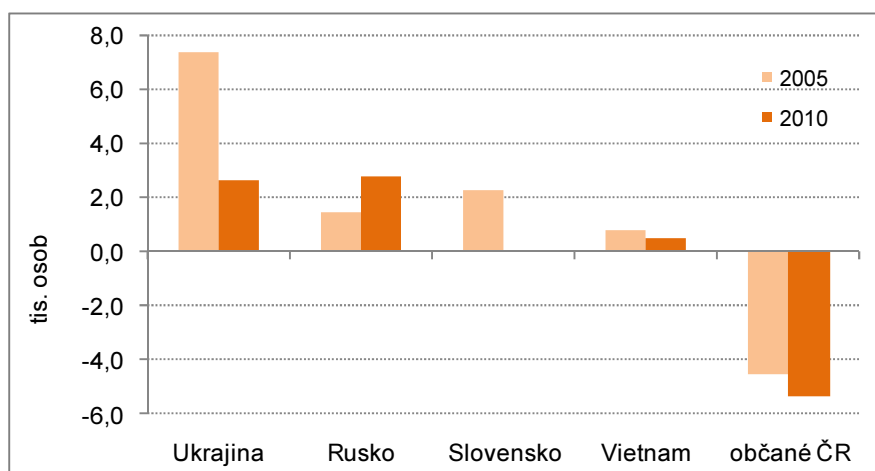
Graf 1.1 Pohyb obyvatel v Praze v letech 1974 - 2010



V minulosti i dnes je Praha migračně atraktivní, dříve spíše pro české občany, v současnosti jde především o cizince. Je patrné, že **v posledních dvou letech se migrační atraktivita Prahy snížila.** Tento vývoj může souviset s ekonomickou recesí, kdy už nebyla Praha tak přitažlivá pro nově příchozí cizince, zároveň však **pokračuje přesun českých občanů za hranice Prahy.** Podle údajů každoroční demografické statistiky a údajů o cizincích v ČR je v Praze cca 12 % cizinců, z toho nejvíce občanů Ukrajiny (více než 49 tisíc v roce 2010), Slovenska (17,6 tisíc) a Ruska (18,7 tisíc). Podle předběžných výsledků SLDB 2011 byl podíl cizinců na celkové populaci hlavního města 14 %.

Praha je migračně atraktivní hlavně pro cizince, v současné době tvoří cizinci 12 % obyvatel Prahy

Graf 1.2 Migrační saldo obyvatel vybraných státních příslušností v Praze v letech 2005 a 2010



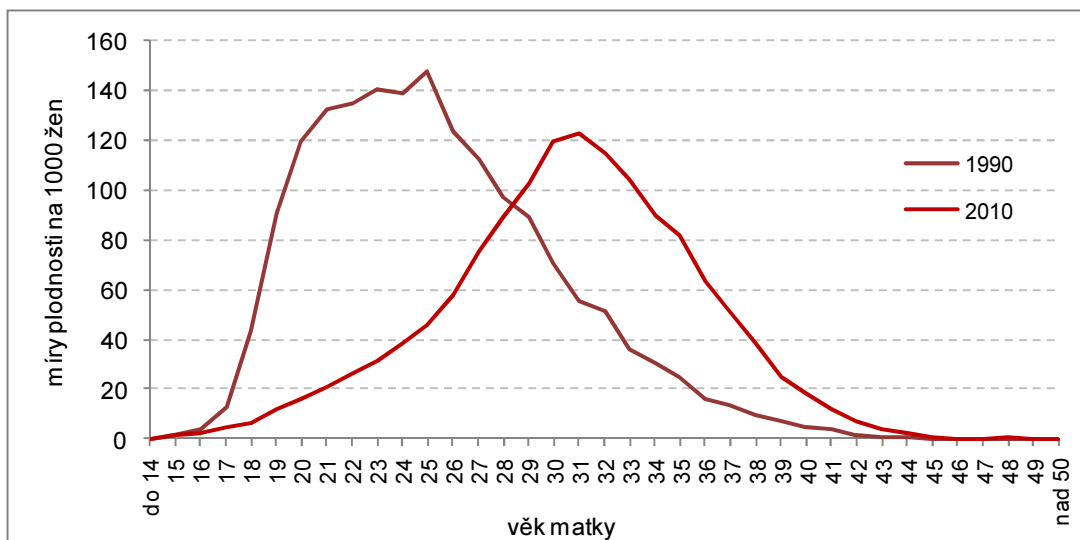
Migrační saldo cizinců je na rozdíl od českých občanů kladné, populace cizinců má podstatně „mladší“ věkovou strukturu

Čeští občané území Prahy spíše opouštějí, nejčastěji se stěhují za hranice Prahy do jejího zázemí. Migrační saldo českých státních příslušníků bylo v posledních letech záporné, zatímco u cizinců jsme pozorovali migrační saldo kladné. Velmi se také liší věková struktura českých občanů a cizinců. **Jelikož u cizinců jsou hlavním důvodem pro to v Praze setrvat pracovní příležitosti, převládá v populaci cizinců produktivní složka.** V členění podle pětiletých věkových skupin jsou nejpočetnějšími skupinami cizinců v Praze osoby ve věku 25-29 a 30-34 let (30 % celkového počtu cizinců). V případě celkové populace Prahy je nejvíce osob ve věku 30-34 a 35-39 let, tato složka tvoří pouze 19 % celkového počtu obyvatel Prahy.

V Praze je již pátým rokem počet narozených vyšší než počet zemřelých

Počet každoročně narozených dětí je v poslední době pozorně sledován. V devadesátých letech počty narozených dětí v Praze klesaly, od roku 1997 se však začalo meziročně rodit více dětí a v roce 2006 byl dosažen přírůstek přirozenou měnou (tedy více osob se narodilo, než jich zemřelo). **Ke vzrůstu porodnosti v posledním období docházelo zejména vlivem odkládání rození dětí ženami narozenými v sedmdesátých letech** právě do posledních několika let. Výrazně se posunuje věk, kdy ženy rodí děti. V roce 2010 se v Praze narodilo 14 792 dětí, což je o 2 % více než předchozí rok. Zatímco v Praze počty narozených stále ještě rostou, v České republice celkem začaly klesat v roce 2009. **V Praze byl nástup období zvýšené plodnosti pomalejší než v ČR a také pomaleji doznívá, zároveň je tu o něco více žen v reprodukčním věku.**

Graf 1.3 Úhrnná plodnost žen v Praze



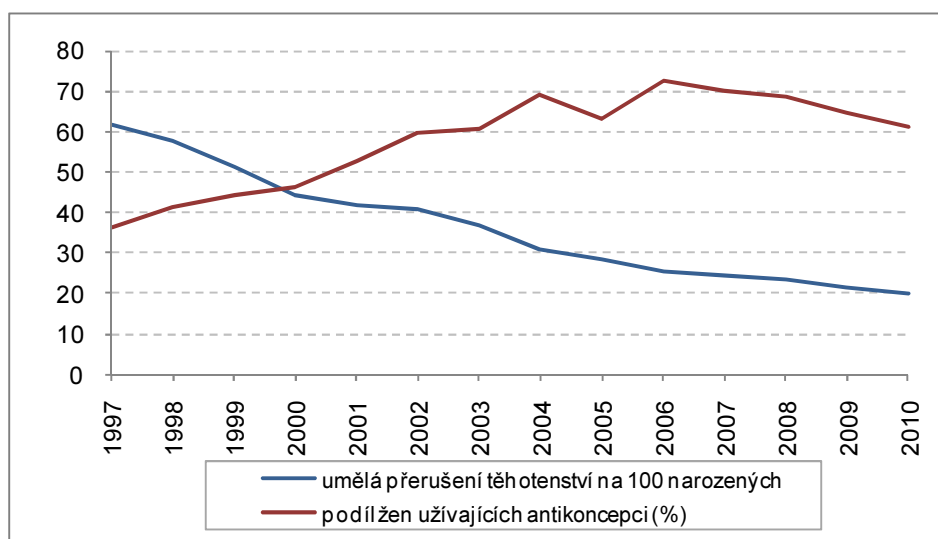
Zatímco v roce 1990 se nejvíce dětí narodilo matkám ve věku 20-24 let (36 %, podle pětiletých věkových skupin), nyní nejvíce matek rodí ve vyšším věku. **Nejvíce dětí se v roce 2010 narodilo matkám ve věku 30-34 let, a to 46 % z celkového počtu narozených.** S faktem, že ženy rodí ve vyšším věku, souvisí zvýšené riziko zdravotních komplikací a zároveň je také vyšší pravděpodobnost, že matky budou mít méně dětí, než tomu bylo dříve. Čím dál menší počet dětí se rodí do osmi měsíců po svatbě. To znamená, že **manželské páry početí dítěte více plánují – méně dětí je počato ještě před svatbou** (týká se samozřejmě jen dětí, které byly narozeny v manželství). V roce 2010 to bylo v Praze 24 %, v roce 2000 téměř 36 %. Pro dlouhodobější srovnání, ještě v první polovině devadesátých let byl tento podíl kolem 50 %.

Zvyšuje se věk žen při narození prvního dítěte

Mimo manželství se v Praze narodilo v roce 2010 téměř 37 % dětí. Města Plzeň a Ostrava však mají tento podíl vyšší (39 a 46 %), Brno hodnoty Prahy nedosahuje (36 %). **V celé ČR podíl dětí, které se narodily mimo manželství, roste. Tento trend však není specifický pouze pro velkoměstskou populaci Prahy, ale projevuje se mnohem výrazněji v ostatních krajích.** Některé kraje s horšími sociálně-ekonomickými charakteristikami přesahují hodnoty 50 % (Karlovarský a Ústecký kraj).

Mimo manželství se narodilo 37 % dětí

Graf 1.4 Vývoj potratovosti a užívání antikoncepce v Praze



Počet potratů klesá, zvyšuje se podíl samovolných potratů

Pozitivní je vývoj potratovosti. Počet potratů klesá, což je dáno zejména poměrně širokým využíváním antikoncepčních metod v posledních letech (zejména hormonální antikoncepce). **Úhrnná potratovost je relativně nízká, v roce 2009 to bylo přibližně 0,5 potratů na jednu ženu, ještě v roce 1991 to bylo 1,7 potratů. Počet potratů na 100 narozených také klesá (v roce 2010 to bylo 31,2).** Problémem je však zvyšující se podíl samovolných potratů (v roce 1991 10 %, nyní 31 %). To souvisí zejména s již zmíněným rostoucím věkem, ve kterém ženy otěhotní.

Počet zemřelých zatím stále klesá, nejčastěji umírají lidé na nemoci oběhové soustavy (48 %) a na novotvary (28 %).

Počet zemřelých dlouhodobě spíše klesá (vlivem prodlužování střední délky života v souvislosti s vysokou úrovní lékařské péče, dostupnosti rychlé zdravotnické pomoci v Praze a celkovým aktivnějším přístupem starších lidí k životu). V relativním vyjádření byl v Praze **na začátku devadesátých let (1991) počet zemřelých na 1 000 obyvatel 13,0 a v roce 2010 to bylo 9,8. V České republice celkem byla hodnota tohoto ukazatele vždy nižší (vzhledem k odlišné věkové struktuře), ale v posledním období se tyto hodnoty sobě přibližují.** Dá se ale předpokládat, že počty zemřelých budou v budoucnosti růst vzhledem k přesunu silných poválečných ročníků do vyšších věků.

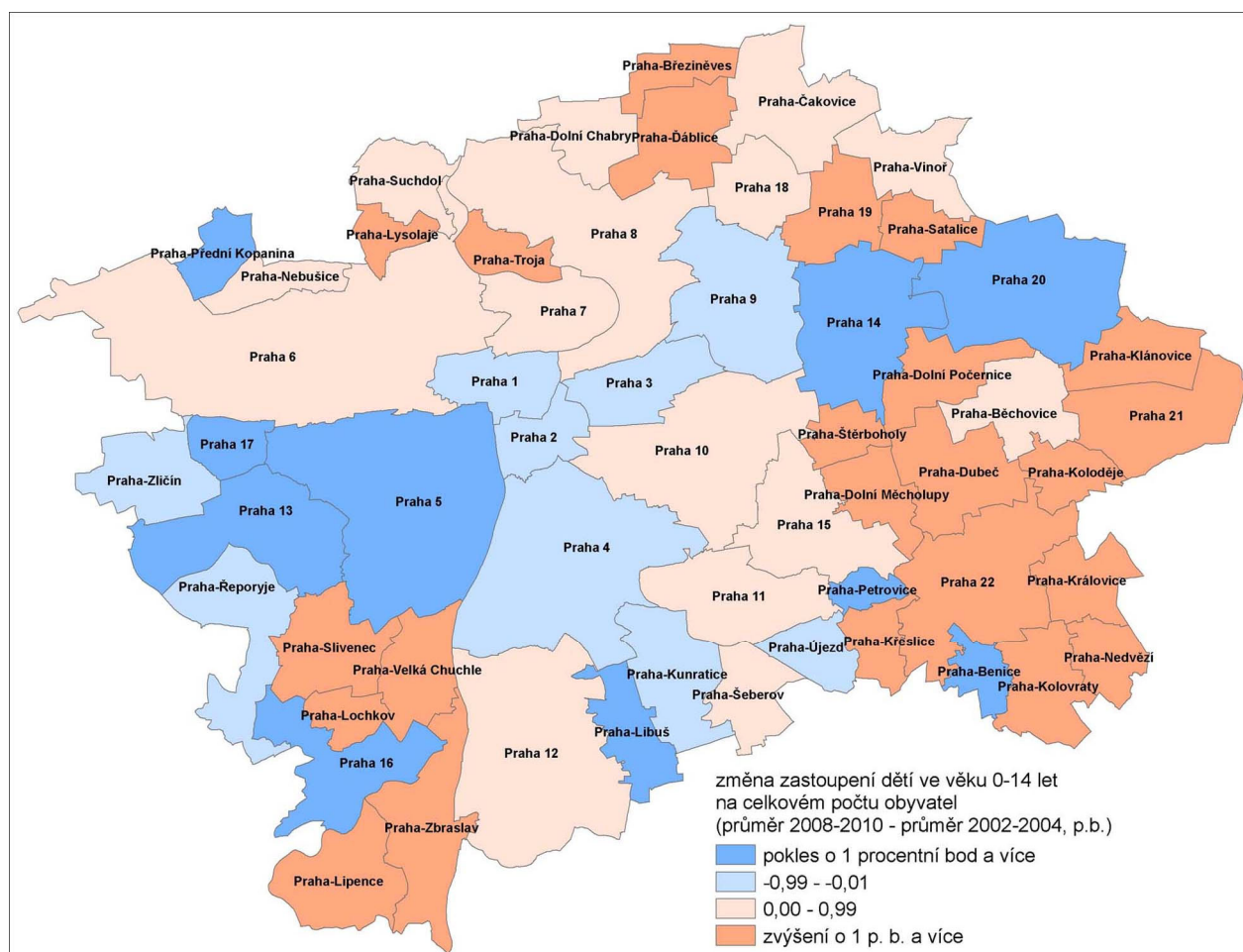
Naděje dožití žen je v Praze o 5 let vyšší než u mužů

Pražské obyvatelstvo má nejvyšší naději dožití ze všech krajů. **Naděje dožití žen při narození je v průměru let 2009 - 2010 81,23 let, u mužů je to 76,28 let.** Ženy v Praze tedy v průměru žijí o 5 let déle než muži. Mírný růst naděje dožití u obou pohlaví stále pokračuje, u mužů je rychlejší. V České republice celkem je rozdíl střední délky života žen a mužů větší, činí 6 let.

Zastoupení dětí ve věku 0-14 let klesá, zatímco osoby v mladém reproduktivním věku mírně zvyšují své zastoupení v populaci

Podle toho, kolik se rodí dětí a jaká je věková struktura zemřelých, přistěhovalých a vystěhovalých se také mění věková struktura populace na daném území. **Dlouhodobě ubývá zastoupení dětí do 15 let a to i přes příznivý vývoj porodnosti posledních několika let.** Zastoupení dětí v populaci bude pravděpodobně ubývat i v dalších letech, protože do věku, ve kterém nyní matky nejčastěji rodí, se budou dostávat početně slabé ročníky devadesátých let.

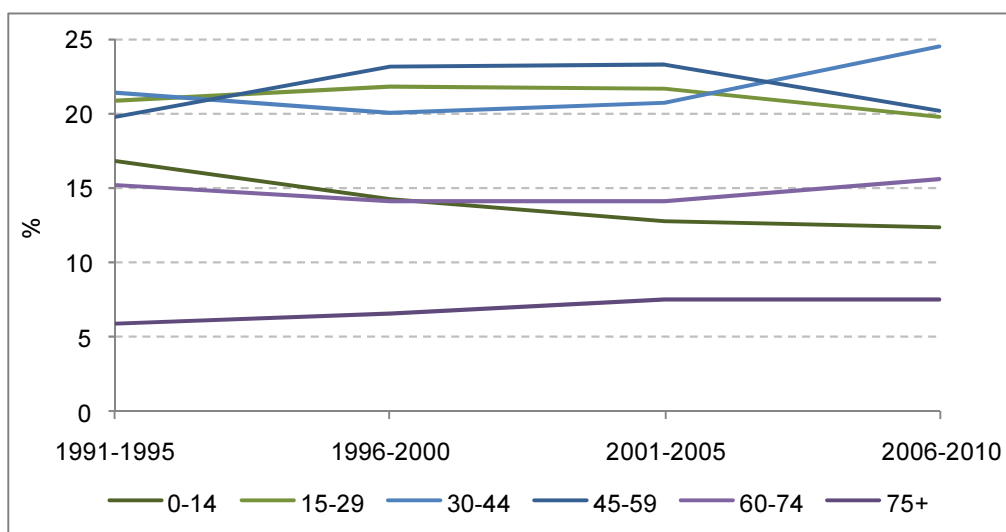
Kartogram 1.1 Změna podílu dětí ve věku 0-14 let v městských částech Prahy v letech 2002 - 2010



Osob ve věku 15-29 let je 19 % celkového počtu s mírnou tendencí k poklesu. **Podíl osob ve věku 30-44 let mírně vzrostl, díky dorůstání osob silných ročníků sedmdesátých let do tohoto věku a částečně i migrací cizinců v produktivním věku.** Osoby pozdního produktivního věku (45-59 let) tvoří v současnosti cca 20 % populace, což je stejně, jako tomu bylo na začátku devadesátých let, nyní však podíl těchto osob v populaci mírně klesá. Osob ve věku 60-74 let, tedy v důchodovém věku, mírně přibývá. Zvyšuje se také zastoupení věkové kategorie nejstarších osob (75 a více let) v populaci Prahy. **Zatímco podíl dětské složky (budoucí pracovní síly) výrazně a dlouhodobě klesá, naopak podíl složky již neproduktivní roste.**

Stoupá podíl starších osob v populaci

Graf 1.5 Zastoupení jednotlivých věkových skupin na populaci Prahy (%)



Počet sňatků je dlouhodobě stabilní, v posledních třech letech klesá

47 % původně uzavřených manželství se rozvede.

V posledních dvaceti letech je počet sňatků spíše stabilní, s tendencí k poklesu v posledních třech letech. **Průměrný věk při prvním sňatku se zvyšuje** (v roce 2010 to bylo 32,3 let u ženichů a 29,6 let u nevěst), podobně, jako je tomu i u zvyšujícího se věku matky při narození prvního dítěte (30,2 let v roce 2010).

Počet rozvodů byl vždy (již během sedmdesátých a osmdesátých let) poměrně vysoký, vzhledem k liberální legislativě v této oblasti. V roce 2010 bylo uzavřeno 5 978 sňatků, rozvedeno bylo 3 524 manželství. Úhrnná rozvodovost, tedy ukazatel, který říká, jaký podíl původně uzavřených manželství se rozvede, je 47 %. Je však třeba říci, že **určitá část osob žije také v nesezdaných soužitích. Podle výsledků sčítání lidu, domů a bytů z roku 2001 je to 5 % z celkového počtu úplných rodin¹.** Praha patří mezi kraje s vyšším podílem těchto soužití. Informace o rozpadu a vzniku těchto nesezdaných soužití jsou omezené.

¹ manželský pár nebo soužití druha a družky bez dětí nebo s dětmi