

Informace o regionech, městech a obcích

Praha, 18. března 2009

Kód publikace: 1382-09

Č. j.: 239/2008-42

# ROZDÍLY MEZI KRAJI ČR

## VÝVOJ A PŘÍČINY

*(analytická sonda)*

Zpracoval:

Ing. Václav Ježdík; poradce předsedy ČSÚ

Ing. Miloslav Chlad, Ph.D.; 4201 odd. čtvrtletní a regionální účty, ČSÚ

Kontaktní zaměstnanec:

Ing. Miloslav Chlad, Ph.D., tel.: 377612279 e-mail: mchlad@czso.cz

Zajímají Vás nejnovější údaje o inflaci, HDP, obyvatelstvu, průměrných mzdách a mnohé další? Najdete je na stránkách ČSÚ na Internetu:

**[WWW.CZSO.CZ](http://www.czso.cz)**

ISBN 978-80-25-1915-3

© Český statistický úřad, Praha, 2009

## Úvod

Analytická sonda „Rozdíly mezi kraji ČR – vývoj a příčiny“ má poznávací charakter a mohla by být příspěvkem k hodnocení kohezní politiky ČR. Jedním z prvořadých cílů této kohezní politiky je vyvážený rozvoj území ČR a snižování rozdílů v ekonomické a životní úrovni obyvatel regionů. Řešení tohoto problému spočívá zejména ve zrychlení ekonomického rozvoje krajů z dolní části pořadí, na zvýšení konkurenceschopnosti a ekonomického potenciálu a sociální úrovně regionů ČR a na zastavení růstu a postupné snižování nepřiměřených regionálních disparit.

Základem pro analytickou sondu je publikace ČSÚ „Regionální účty“, která byla vydána koncem loňského roku. Analytická sonda je zaměřena na makroekonomické agregáty s regionálním aspektem. Sleduje jejich vývoj v časové řadě od roku 1995 do roku 2007. Taková časová řada je dostatečně dlouhá, aby ukázala tendence ve vývoji jednotlivých krajů i jejich měnící se pozici v průběhu sledovaných let. Současně byly prováděny komparace mezi kraji ČR.

V analytické sondě byla věnována pozornost jak tvorbě produktu, tak jeho užití. Pozornost byla soustředěna zejména na indikátor „HDP na obyvatele“, který charakterizuje ekonomickou výkonnost krajů a je jedním ze základních kritérií EU pro přístup ke strukturálním fondům EU. Užití produktu bylo zobrazováno indikátory „Tvorba hrubého fixního kapitálu (THFK) na obyvatele“ a „Čistý disponibilní důchod na obyvatele“. První z nich v podstatě informuje o objemu investic, druhý charakterizuje míru „bohatství“ vyjádřenou výší důchodů (příjmů) v daném regionu jako jednu z důležitých složek úrovně života obyvatel kraje.

Tyto indikátory doplňuje ještě ukazatel míry nezaměstnanosti a informace o vzdělanostní struktuře obyvatel v krajích, zejména podíl osob s vysokoškolským vzděláním. Oba tyto indikátory slouží jako vysvětlující charakteristiky k vývoji čistého disponibilního důchodu domácností.

Bylo by možné sledovat vývoj krajů rovněž podle dalších indikátorů. Záměrem této sondy však je podrobněji analyzovat vývoj klíčových ekonomických agregátů a nerozptylovat pozornost uživatele dalšími aspekty vývoje.

K charakterizování vývoje diferenciací byly použity metody pro rozdělení četností, jednoduché míry variability a komparace pořadí krajů podle jednotlivých veličin, jakož i multikriteriální hodnocení krajů.

Analytická sonda je zaměřena na vývojové tendence, které se na území krajů prosadily v průběhu let 1995 -2007 a na příčiny, které ovlivňovaly regionální disparity v tvorbě i v užití produktu. Reaguje tak na cíle kohezní politiky České republiky, definované ve Strategii regionálního rozvoje pro období 2007 – 2013 a chce - na základě poznání dlouhodobějšího vývoje – přispět k ocenění výchozí pozice krajů při realizaci strategických cílů.

# OBSAH

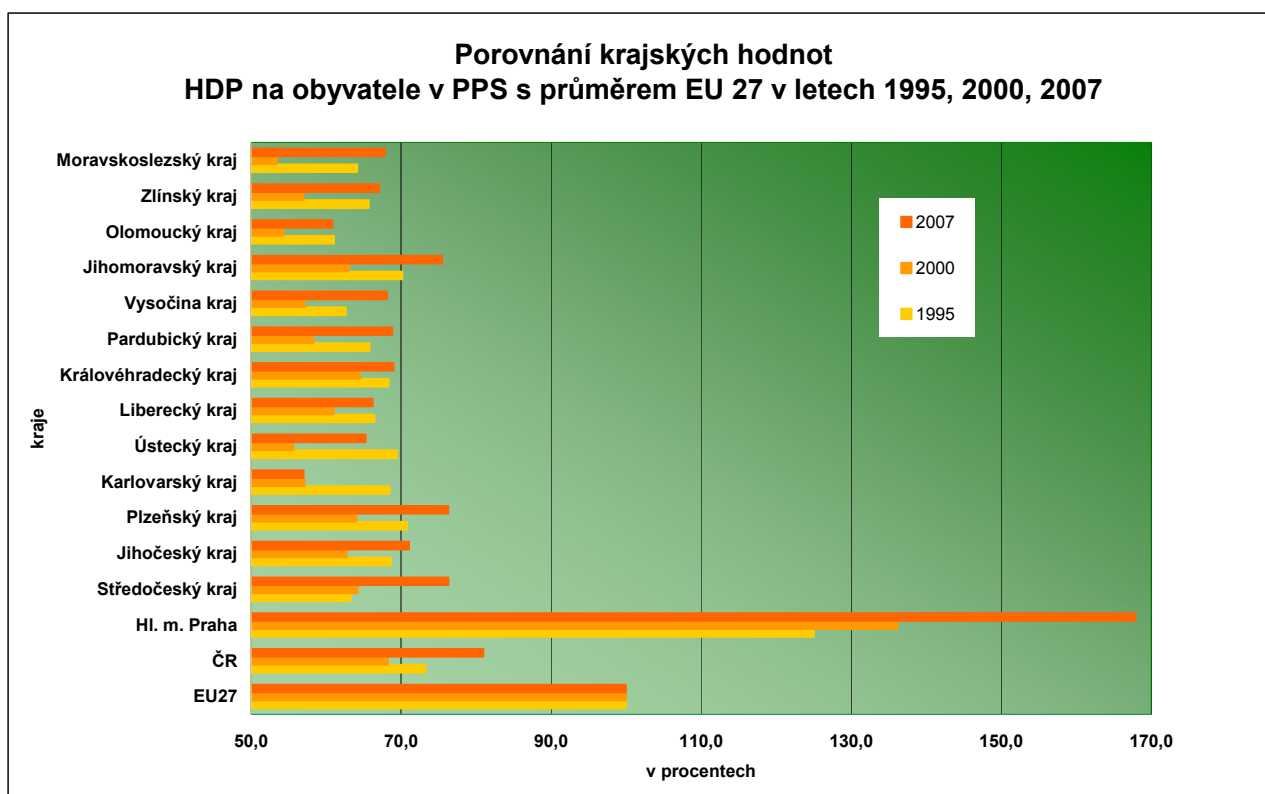
<b>1. Ekonomická východiska .....</b>	<b>5</b>
<b>2. Rozdíly v ekonomické výkonnosti krajů .....</b>	<b>6</b>
<b>3. Rozdíly v odvětvové struktuře ekonomiky krajů.....</b>	<b>10</b>
<b>4. Rozdíly mezi kraji v tvorbě hrubého fixního kapitálu (THFK) .....</b>	<b>12</b>
<b>5. Čistý disponibilní důchod domácností (ČDDD) – rozdíly mezi kraji.....</b>	<b>17</b>
<b>6. Multikriteriální hodnocení krajských disparit.....</b>	<b>25</b>
6.1. Použitá metoda .....	25
6.2. Výsledky hodnocení.....	25
<b>7. Celkové shrnutí.....</b>	<b>29</b>
7.1. Základní vývojové tendence ČR .....	29
7.2. Diferencovaný vývoj ekonomiky v krajích .....	29
7.3. Rozdíly mezi kraji v tvorbě a užití produktu .....	29
7.4. Faktory mezikrajské diferenciaci.....	30
7.5. Společensko ekonomický rámec diferenciaci krajů .....	31
7.6. Kraje ČR na počátku roku 2009.....	31

## 1. Ekonomická východiska

Ekonomika na území krajů České republiky se v letech 1995 – 2007 rozvíjela v souladu s celostátními rozvojovými tendencemi. Po poklesu a stagnaci v letech 1997-2000 se tempo růstu ekonomiky ČR postupně zrychlovalo. V posledních třech letech sledovaného období rostl meziletečně hrubý domácí produkt České republiky o více jak 6%. Od roku 1995 do roku 2007 se celkový objem HDP (ve stálých cenách) zvýšil o cca 40%.

Obdobně se vyvíjel HDP v jednotlivých krajích, jeho dynamika však byla v jednotlivých krajích rozdílná. Rozdíly v tempu způsobily, že některé kraje dosahovaly lepších výsledků, než byl celostátní průměr. V jiných krajích bylo tempo pomalejší a jejich vývoj se za celostátními výsledky opožďoval.

Rozdíly mezi kraji jsou dobře patrné také z porovnání HDP na obyvatele vytvořeného v jednotlivých krajích České republiky s průměrem dvacetisedmi členskými zeměmi Evropské unie (EU 27). Z důvodu srovnatelnosti byly údaje přepočteny do jednotek standardu kupní síly (PPS).



**Graf 1: Porovnání krajských hodnot HDP na obyvatele v PPS s průměrem EU27 v letech 1995, 2000, 2007**

Disparity mezi kraji byly založeny již v minulosti, ještě před počátkem sledovaného období ve výchozím roce 1995. V následujících letech se diferenciací krajů se prohlubovala jak při tvorbě HDP, tak v jeho užití. V průběhu let 1995 až 2007 se zvýšily rozdíly mezi kraji také ve tvorbě hrubého fixního kapitálu a rovněž v jedné z charakteristik životní úrovně - ve výši čistého disponibilního důchodu domácností.

Analytická sonda sleduje tendence vývoje u všech vybraných veličin a hledá možné příčiny vzniku rozdílů mezi jednotlivými kraji České republiky.

## 2. Rozdíly v ekonomické výkonnosti krajů

Ekonomická výkonnost územního celku je zpravidla charakterizována tvorbou hrubého domácího produktu v přepočtu na jednoho obyvatele. Uvedený indikátor je vztahem celkového objemu vytvořeného HDP k počtu všech trvale bydlících obyvatel daného území (bez ohledu na věk). Jeho výhodou je, že počítá s počtem obyvatel, který je relativně snadno zjistitelný, a to i v mezinárodním kontextu. Jeho nedostatkem je, že zahrnuje i výkon občanů, kteří do daného regionu dojíždějí za prací a podílejí se na tvorbě HDP, respektive nepřihlíží k podílu obyvatel vyjíždějících za prací mimo region.

Vytvořený HDP v přepočtu na jednoho obyvatele vypovídá o produkční schopnosti nebo ekonomické výkonnosti daného regionu. Tento indikátor byl přijat jako základ pro meziregionální komparace a rovněž jako kritérium pro podporu regionů ze Strukturálních fondů EU. Byl proto použit i pro měření rozdílů ekonomické výkonnosti krajů ČR v této analytické sondě.

V průběhu let 1995 – 2007 se ekonomická výkonnost zvyšovala ve všech krajích České republiky. Současně však se prohloubily rozdíly v ekonomické výkonnosti krajů jak absolutně, tak relativně.

Pro účely komparace bylo použito rozdělení krajů podle jednotlivých kvartilů. Na tomto základě bylo provedeno seskupení krajů do skupin podle výše HDP na obyvatele a vytvořen přehled pomyslného pořadí krajů v ekonomické výkonnosti.

Pro lepší posouzení vývoje byly z časové řady vybrány pro kvartilové rozdělení následující roky 1995, 2001 a 2007.

**Tabulka 1: Rozdělení HDP na obyvatele v krajích ČR – stanovení kvartilů**

Kvartily	Hodnota HDP na obyvatele v Kč běžné ceny		
	1995	2001	2007
0	118 307	179 067	240 901
1	125 039	184 966	280 672
2	130 570	202 563	289 286
3	134 185	212 924	314 187
4	242 161	475 750	709 125

Od roku 1995 do roku 2007 se medián – 2. kvartil – zvýšil více jak dvakrát. Nejvyšší HDP na obyvatele vytvořený na území Hl.m. Prahy vzrostl téměř třikrát (2,9 krát), zatímco v krajích s nejnižšími hodnotami se HDP na obyvatele zvýšil v Olomouckém kraji více jak dvakrát a v Karlovarském kraji 1,8 krát. Zvýšilo se také variační rozpětí mezi nejmenší a nejvyšší hodnotou HDP na obyvatele a rovněž vzrostly vzájemné rozdíly mezi hodnotami kvartilů.

Diferenciace mezi kraji byla v roce 2007 vyšší než v roce 1995, a to i při vyloučení krajní hodnoty za Hl. m. Prahu. Variační rozpětí za kraje České republiky bez Prahy se ve sledovaných letech zvýšilo více než 4 krát.

Přitom je však nutno konstatovat, že diferenciace mezi kraji se zvyšovala zejména v letech 1995 - 2001, v posledním šestiletí (mezi roky 2002 – 2007) se růst diferenciace výrazně zpomalil. Svědčí o tom vývoj variačního koeficientu.

**Tabulka 2: Variační koeficient HDP na obyvatele v krajích České republiky v procentech**

ukazatel	Roky			
	1995	2001	2006	2007
Variační koeficient	21,7	33,3	35,2	34,6



**Tabulka 5: Seskupení krajů podle velikosti HDP na obyvatele v roce 2007**  
(kraje s nejvyšší a nejnižší hodnotou jsou uvedeny pod tabulkou)

Hrubý domácí produkt na obyvatele – rozdělení v roce 2007					
1. skupina		2. skupina		3. skupina	
kraj	tis. Kč.	kraj	tis. Kč.	kraj	tis. Kč.
Olomoucký	257,1	Moravskoslezský	286,6	Jihomoravský	318,9
Ústecký	275,8	Vysočina	287,8	Plzeňský	322,2
Liberecký	279,8	Pardubický	290,7	Středočeský	322,4
Zlínský	283,4	Královéhradecký	291,5		
		Jihočeský	300,2		

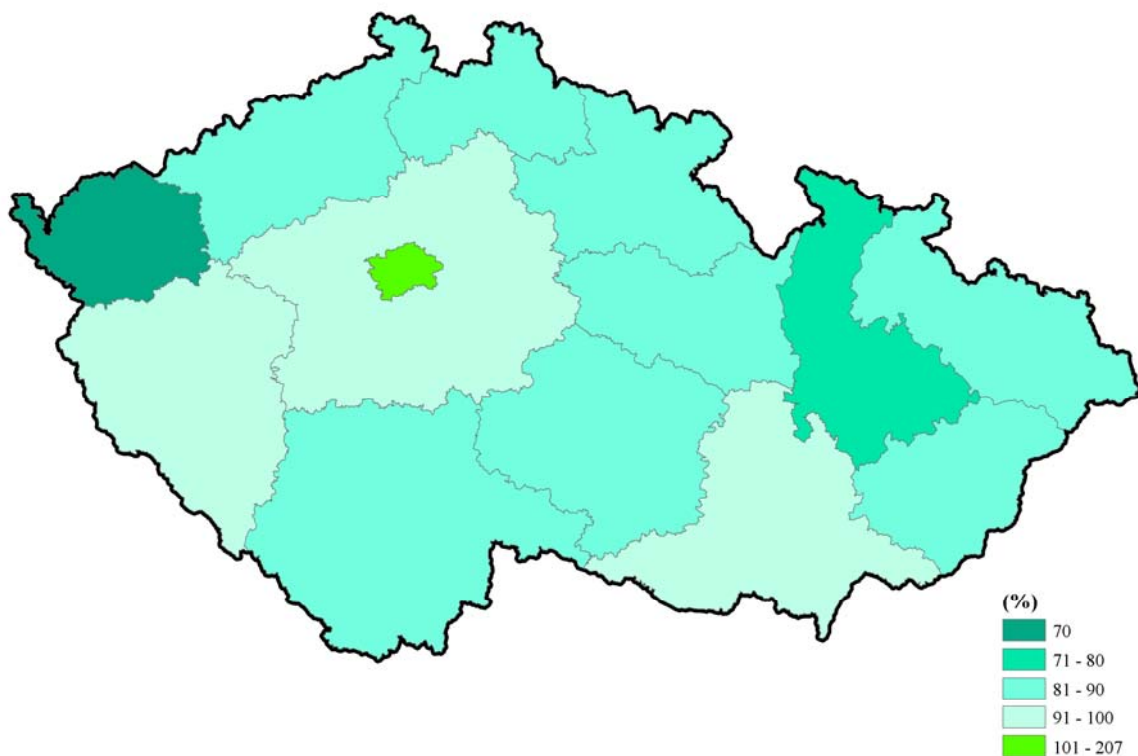
**Krajní hodnoty:** Karlovarský kraj 240,9 tis. Kč

Hl.m. Praha 709,1 tis. Kč

**Průměr za ČR:** 319,0 tis. Kč

Složení krajů ve velikostních skupinách se v průběhu let měnilo, rychlejší růst HDP v některých krajích (např. ve Středočeském kraji a kraji Vysočina) umožnil zařadit tyto kraje do skupiny s vyšším HDP na obyvatele. V jiných krajích (např. Karlovarském kraji a Ústeckém kraji) byl vývoj opačný, růst HDP na obyvatele byl pomalejší a příslušný kraj klesl do skupiny mezi kraje s podprůměrnou ekonomickou výkonností. Přitom od roku 1995 až do roku 2006 byla nejnižší hodnota HDP na obyvatele v Olomouckém kraji. V roce 2007 se situace změnila, na pomyslnou poslední příčku v ekonomické výkonnosti klesl kraj Karlovarský. Nejvyšší hodnota HDP na obyvatele byla po celé sledované období vykazována v Hlavním městě Praze.

**Regionální HDP na 1 obyvatele v roce 2007, ČR = 100**



**Kartogram 1: Porovnání HDP na 1 obyvatele podle krajů v roce 2007, ČR = 100**



Mezi kraje s nízkým HDP na obyvatele patřil rovněž kraj Pardubický a Zlínský a do roku 2006 i kraj Pardubický. Mezi kraje s nejvyšším ukazatelem ekonomické výkonnosti se řadily po celou dobu kraje Plzeňský a Jihomoravský. Ostatní kraje v průběhu let migrovaly mezi jednotlivými skupinami. V porovnání s rokem 1995 vzrostl nejrychleji HDP na obyvatele v kraji Vysočina a zejména pak ve Středočeském kraji, který od roku 2001 patří do skupiny krajů s nejvyšším HDP na obyvatele.

**Tabulka 6: Pořadí krajů podle výše HDP na obyvatele**  
(seřazeno od nejnižšího k nejvyššímu HDP na obyvatele)

Kvartil	Pořadí krajů podle výše HDP na obyvatele			
	1995	2001	2006	2007
<b>0</b>	01. Olomoucký	01. Olomoucký	01. Karlovarský	01. Karlovarský
<b>1.</b>	02. Vysočina	02. Moravskoslezský	02. Olomoucký	02. Olomoucký
	03. Středočeský	03. Ústecký	03. Ústecký	03. Ústecký
	04. Moravskoslezský	04. Karlovarský	04. Zlínský	04. Liberecký
	05. Zlínský	05. Zlínský	05. Liberecký	04. Zlínský
	06. Pardubický	06. Pardubický	06. Moravskoslezský	
<b>2.</b>	07. Liberecký	07. Liberecký	06. Pardubický	05. Moravskoslezský
	08. Karlovarský	08. Vysočina	07. Vysočina	06. Vysočina
	09. Královéhradecký	09. Jihočeský	08. Pardubický	08. Pardubický
	10. Jihočeský		09. Královéhradecký	09. Královéhradecký
			10. Jihočeský	
<b>3.</b>	11. Ústecký	10. Královéhradecký	10. Jihočeský	11. Jihomoravský
	12. Jihomoravský	11. Jihomoravský	11. Jihomoravský	12. Plzeňský
	13. Plzeňský	12. Středočeský	12. Středočeský	13. Středočeský
		13. Plzeňský	13. Plzeňský	
<b>4.</b>	14. Praha	14. Praha	14. Praha	14. Praha

V průběhu let zůstávalo pořadí některých krajů neměnné (např. ve skupinách s nejvyšším HDP na obyvatele – u Hl. m. Prahy, Plzeňského a Jihomoravského kraje, ve skupinách s nejnižším HDP na obyvatele – v krajích Olomouckém a Zlínském). V dalších krajích – vzhledem k rozdílné dynamice růstu HDP – docházelo i k výraznějším změnám pořadí. V posledních dvou letech se změnilo především pořadí krajů, které měly nejnižší úroveň HDP na obyvatele. Od roku 1995 se postupně zhoršovala pozice Karlovarského kraje, od roku 2006 má nejnižší úroveň HDP na obyvatele v republice. Mírně si zlepšil svou pozici Olomoucký a také například kraj Pardubický. Změny pořadí jsou patrné z výše uvedeného přehledu.

Změny v pořadí krajů vedou nutně k otázce, co se stalo v jednotlivých krajích, například co ovlivnilo změnu pořadí (rychlejší růst HDP na obyvatele) v kraji Vysočina nebo ve Středočeském kraji. Obdobně je možno se ptát, proč se Ústecký a Zlínský kraj řadí mezi kraje s podprůměrným indikátorem ekonomické výkonnosti a proč se zhoršila ekonomická výkonnost Karlovarského kraje a proč úroveň HDP na obyvatele Olomouckého kraje zůstává v průběhu sledovaných let na tak nízké úrovni.

Příčin rozdílů v ekonomické výkonnosti krajů by bylo možno nalézt celou řadu. Patří mezi ně zejména přírodní podmínky, kulturní a společenské faktory, věkové a vzdělanostní složení obyvatelstva, ale především odvětvová struktura ekonomiky tak, jak se historicky vyvíjela. Významnou roli sehrává také transformační proces po roce 1990, ke kterému přispěla investiční činnost, charakterizovaná tvorbou hrubého fixního kapitálu. Na vývoj ekonomické výkonnosti působí i další faktory mezi, které patří například stupeň rozvoje dopravní infrastruktury, úroveň dopravní obslužnosti a rovněž míra nezaměstnanosti.

Pro hodnocení faktorů regionální diferenciací ekonomické výkonnosti byla v této analýze soustředěna pozornost na vliv:

- odvětvové struktury ekonomiky;
- vývoj investic, charakterizovaných tvorbou hrubého fixního kapitálu.

### 3. Rozdíly v odvětvové struktuře ekonomiky krajů

Odvětvová struktura ekonomiky sehrává klíčovou roli ve vývoji ekonomické výkonnosti krajů. Mezi jednotlivými odvětvími ekonomiky jsou poměrně značné rozdíly v úrovni produktivity práce (HDP nebo HPH na pracovníka). Vysokých hodnot produktivity práce je dosaženo zejména v odvětví peněžnictví a pojišťovnictví a také v odvětví komerčních služeb.

Naproti tomu v odvětvích zemědělství, školství, ubytování a stravování a také v odvětví veřejných a sociálních služeb je produktivita práce nižší.

S odvětvovou strukturou do značné míry souvisí rovněž mzdová náročnost jednotlivých odvětví, a také mzdová regionální diferenciací v rámci daného odvětví. To může významně ovlivňovat rozhodování podnikových managementů zejména u lokalizace přímých zahraničních investic.

Vliv struktury ekonomiky na vývoj HDP je možno ukázat například na vývoji ekonomické úrovně regionu hlavního města Praha, ve kterém odlišná skladba ekonomiky ovlivnila úroveň a vývoj ekonomické výkonnosti do té míry, že hl. město Praha v úrovni HDP na obyvatele nejen výrazně překračuje průměr ČR, ale i průměr 27 členských států EU.

Při pohledu na ekonomickou strukturu každého z krajů je možno vidět, že více jak 60 – 70% ekonomického výkonu kraje zabezpečuje čtyři až pět ekonomických odvětví, z nichž u většiny krajů má vůdčí postavení zpracovatelský průmysl.

**Tabulka 7: Podíly vybraných odvětví na hrubou přidanou hodnotu (HPH) v krajích v roce 2007**

Kraje podle velikosti HDP na obyvatele	HDP na obyvatele v tis. Kč	Podíly vybraných odvětví OKEČ na HPH - v %						
		D	E	G	I	J	K	N
01. Karlovarský	240,9	26,8		10,1	9,0		9,6	8,0
02. Olomoucký	257,1	31,2		11,3	9,8		10,6	
03. Ústecký	275,8	30,8	8,8	8,6	10,0		7,6	
04. Liberecký	279,8	42,6		9,0	8,6		11,3	
05. Zlínský	283,4	40,5		11,6	7,3		11,3	
06. Moravskoslezský	286,6	34,5		11,2	8,2		9,5	
07. Vysočina	287,8	38,1	7,5	7,7	9,4		8,7	
08. Pardubický	290,7	32,6		10,5	11,6		10,4	
09. Královéhradecký	291,5	33,3		10,4	8,5		10,1	
10. Jihočeský	300,2	27,2	10,1	10,1	11,1		9,7	
11. Jihomoravský	318,9	24,4		14,0	9,9		16,5	
12. Plzeňský	322,2	34,8		10,0	10,4		11,8	
13. Středočeský	322,4	38,0		13,0	10,5		12,0	
14. Praha	709,1	9,2		17,5	12,5	9,6	21,6	

#### Vysvětlivky:

Byla vybrána odvětví, jejichž podíl na HPH daného kraje je cca 7,5% a více. V souhrnu se na HPH daného kraje podílejí cca 60% - 70%.

Jedná se o tato odvětví:

- Odvětví D = Zpracovatelský průmysl
- Odvětví E = Výroba a rozvod elektřiny, plynu a vody
- Odvětví G = Obchod, opravy motorových vozidel a výrobků pro osobní spotřebu
- Odvětví I = Doprava, skladování, spoje
- Odvětví J = Finanční zprostředkování (peněžnictví a pojišťovnictví)
- Odvětví K = Komerční služby (činnosti v oblasti nemovitostí, pronájmu apod.)
- Odvětví N = Zdravotní a sociální činnosti (včetně lázeňství)

Ekonomickou výkonnost Hlavního města Prahy ovlivňuje zejména odvětví komerčních služeb a také odvětví obchodu, dále odvětví peněžnictví a pojišťovnictví. V menší míře to platí i pro Jihomoravský kraj, kde se vliv těchto odvětví projevuje zejména ve městě Brně. V Jihočeském kraji je menší podíl zpracovatelského průmyslu (cca 27 %) kompenzován výrobou elektrické energie (cca 10 %).

Odvětví C – Těžba nerostných surovin se na tvorbě hrubé přidané hodnoty v České republice podílí méně než 2 %, přitom v kraji Karlovarském činí tento podíl 2,7 %, Ústeckém 4,8 a Moravskoslezském 5,3 %.

U většiny krajů hraje rozhodující roli na tvorbě HDP zpracovatelský průmysl, který se podílí na tvorbě HDP (resp. na tvorbě hrubé přidané hodnoty) zhruba 33 % - 40 %. Přitom u krajů s nejnižším HDP na obyvatele dosahuje podíl zpracovatelského průmyslu maximálně 31 %, v některých krajích – např. Karlovarském a Ústeckém – tvoří podíl zpracovatelského průmyslu pouze 27 % - 30 %.

Vysoký podíl zpracovatelského průmyslu na tvorbě HPH vysvětluje rozdíly v ekonomické výkonnosti krajů jen zčásti. Hlubší poznání může poskytnout posouzení vlivu jednotlivých pododvětví zpracovatelského průmyslu. Ukazuje se, že na ekonomickou výkonnost kraje měla významný vliv taková pododvětví, jako jsou výroba a opravy strojů a zařízení, výroba elektrických a optických přístrojů a výroba dopravních prostředků. Tím lze vysvětlit i skutečnost, že Liberecký kraj, ve kterém zpracovatelský průmysl dosahuje podílu na tvorbě hrubé přidané hodnoty téměř 43 %, se svou ekonomickou výkonností řadil pouze mezi průměrné (v posledních letech dokonce podprůměrné) kraje. Zpracovatelský průmysl v kraji je diversifikován do řady pododvětví, které se mezi sebou liší úrovní produktivity práce (HDP nebo HPH na pracovníka).

Jestliže ekonomickou výkonnost krajů do značné míry ovlivňuje odvětvová struktura ekonomiky a významnou roli hraje zejména váha zpracovatelského průmyslu, pak lze vyslovit názor, že na úroveň a vývoj ekonomické výkonnosti má rovněž vliv na složení zpracovatelského průmyslu a změny, které v tomto složení nastaly v průběhu transformace.

#### 4. Rozdíly mezi kraji v tvorbě hrubého fixního kapitálu (THFK)

V období 1995 – 2007 dosáhla v České republice tvorba hrubého fixního kapitálu objemu 7 963,4 mld. Kč.

Na tomto objemu se hlavní měrou podílelo Hl. m. Praha, a to plnou čtvrtinou (25,1 %), dále kraje Středočeský, Jihomoravský a Moravskoslezský cca po 10 %. Podíly ostatních krajů lze nalézt v intervalu od 2,4 % (Karlovarský kraj) do 6,4 % (Ústecký kraj).

Na jednoho obyvatele ČR připadalo za roky 1995 - 2007 celkem Kč 820 958,- vytvořeného hrubého fixního kapitálu. Od tohoto celostátního průměru se jednotlivé kraje liší.

V průběhu let připadá největší objem THFK na obyvatele Hl. m. Prahy, výjimku tvořil pouze rok 1995, kdy primát největšího objemu THFK na obyvatele měl Jihočeský kraj, což souviselo s výstavbou jaderné elektrárny Temelín.

Kraje s nejnižším objemem THFK se v průběhu let lišily – v roce 1995 to byl kraj Olomoucký, v roce 2001 kraj Královéhradecký a v letech 2006 a 2007 kraj Vysočina. V úhrnu za celé období 1995 – 2006 měl nejnižší objem THFK kraj Pardubický.

Kvartilové rozdělení výše THFK na obyvatele a vytvoření velikostních skupin krajů umožnilo sestavit pořadí krajů ve sledovaných letech. Z přehledu je patrná změna v pořadí některých krajů v posledních pěti letech.

**Tabulka 8 : Pořadí krajů podle výše tvorby hrubého fixního kapitálu na obyvatele (seřazeno od nejnižšího podílu THFK na obyvatele k nejvyššímu)**

Kvartil	Souhrn za roky 1995 - 2007		z toho 2002 - 2007	
	Kraj	THFK v tis. Kč	Kraj	THFK v tis. Kč
1.	01. Pardubický	595,3	01. Pardubický	301,5
	02. Zlínský	604,7	02. Vysočina	309,5
	03. Vysočina	611,9	03. Zlínský	321,1
	04. Liberecký	631,1	04. Královéhradecký	322,1
	05. Královéhradecký	631,6	05. Ústecký	327,9
	05. Olomoucký	646,5	06. Moravskoslezský	331,7
2.	07. Moravskoslezský	655,3	07. Olomoucký	342,7
	08. Karlovarský	666,4	08. Liberecký	344,6
	09. Ústecký	666,6	09. Karlovarský	353,1
3.	10. Jihomoravský	768,3	10. Jihočeský	386,2
	11. Středočeský	795,1	11. Jihomoravský	413,4
	12. Jihočeský	828,3	12. Středočeský	414,3
	13. Plzeňský	851,2	13. Plzeňský	428,4
4.	14. Praha	1.578,8	14. Praha	1 041,9
	<b>ČR průměr</b>	<b>820,9</b>	<b>ČR průměr</b>	<b>437,8</b>

Za celé sledované období byla každoročně nejvyšší THFK na obyvatele v hlavním městě Praze, s výjimkou v roce 1995, kdy byla hodnota THFK na obyvatele nejvyšší v Jihočeském kraji.

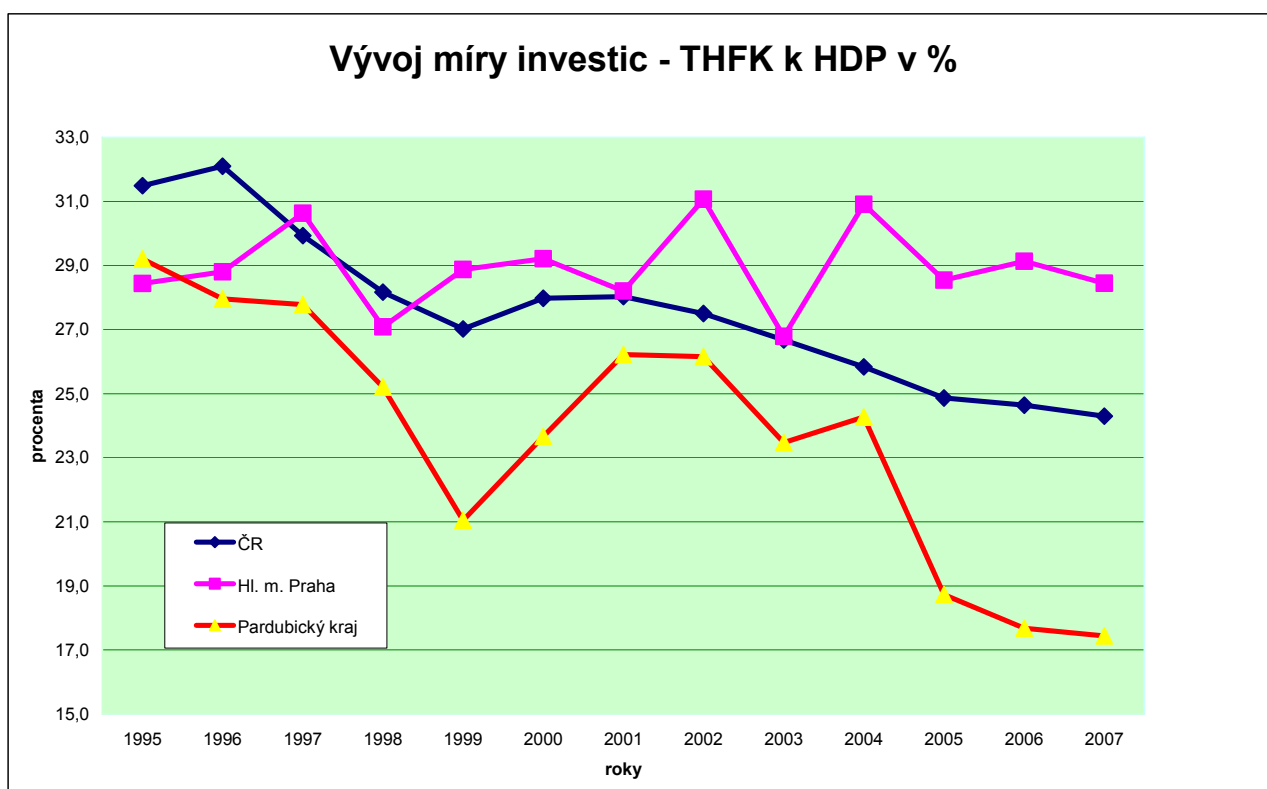
Rozdíly mezi kraji s nejvyšším (Praha) a nejnižším THFK na obyvatele (Pardubický kraj) byly v období 1995 – 2007 výrazné. Nejedná se jen o porovnání s úrovní THFK na obyvatele na území Hl. m. Prahy, která byly zhruba trojnásobná v porovnání s nejnižší hodnotou THFK na obyvatele (v Pardubickém kraji). Velké rozdíly byly rovněž mezi Pardubickým krajem a skupinou krajů, u kterých výše THFK osciluje kolem třetího kvartilu. Úroveň THFK na obyvatele byla proti hodnotě dosažené v Pardubickém kraji vyšší o cca třetinu.

Opoždování Pardubického kraje za ostatními kraji se zhoršilo v posledním šestiletém období (2002-2007). V průběhu posledních šesti let prohloubily rozdíly mezi Pardubickým krajem a Prahou a mezi kraji, u kterých hodnota THFK na obyvatele oscilovala kolem 3. kvartilu. Současně se zvýšily rozdíly i mezi Pardubickým krajem a kraji, jejichž úroveň THFK na obyvatele se pohybuje kolem mediánu (tj. 2. kvartilu).

Úroveň THFK na obyvatele v Pardubickém kraji, která byla v souhrnu za celé období nejnižší ze všech krajů, zůstala na jedné z nejnižších úrovní i v posledním roce 2007.

Porovnání změn v pořadí krajů za roky 1995 -2007 a za roky 2002 – 2007 charakterizuje diferencované zpomalení THFK na obyvatele v jednotlivých krajích. Dobře patrná je tato skutečnost například na změně pořadí Ústeckého kraje.

Pokud se týká vývoje míry investic charakterizované pomocí podílu THFK k HDP v % je možno konstatovat, že od roku 1995 v celé České republice míra investic postupně klesá. Je to dáno tím, že růst HDP je rychlejší než růst THFK. Podíl THFK na HDP se - i při vyšších objemech THFK - snižuje.



**Graf 2: Vývoj míry investic ČR, Hlavní město Praha a Pardubický kraj v letech 1995 až 2007**

V roce 1995 byla míra investic v ČR na úrovni cca 31 %, v letech 2001 – 2002 na úrovni 24 – 27 % a v posledních pěti letech (2002 - 2007) stagnovala na úrovni 26,7 %.

V porovnání s rokem 1995 se úroveň míry investic snížila ve většině krajů, výjimku tvoří Hl. m. Praha, kde míra investic mírně stoupla.

V posledním období (2002 – 2007) míra investic klesla rovněž ve většině krajů (v jedenácti krajích), pokles se pohyboval v intervalu od 1,7 bodu (Liberecký kraj) po 10,9 bodu (Jihočeský kraj). Výjimku tvořily tři kraje, kde se míra investic zvýšila. Jedná o Hl. m. Prahu (+1,7 bodu), Plzeňský kraj (+5,7 bodu) a Jihomoravský kraj (+1,4 bodu).

**Tabulka 9: Míra investic v krajích mezi roky 1995, 2001 – 2007, v %**

Území	1995	2001	2002	2003	2004	2005	2006	2007
ČR	31,5	28,0	27,5	26,7	25,8	24,9	24,6	24,3
Hl. m. Praha	28,4	28,2	31,1	26,8	30,9	28,5	29,1	28,4
Středočeský kraj	32,7	31,0	24,6	27,2	27,5	28,6	23,4	23,3
Jihočeský kraj	56,9	33,4	25,4	30,5	26,1	28,3	21,0	21,4
Plzeňský kraj	36,0	25,4	25,9	24,6	25,4	21,0	30,5	30,3
Karlovarský kraj	31,6	33,8	28,8	31,1	26,4	26,3	25,9	25,4
Ústecký kraj	31,9	29,9	26,7	30,3	22,4	20,5	21,5	21,6
Liberecký kraj	27,5	22,3	26,1	30,5	28,6	23,2	20,0	19,9
Královéhradecký kraj	27,4	20,2	28,8	22,6	21,9	18,2	19,3	19,1
Pardubický kraj	29,2	26,2	26,2	23,5	24,3	18,7	17,7	17,4
Vysočina kraj	25,6	26,0	23,8	23,0	22,7	24,2	17,3	17,6
Jihomoravský kraj	30,8	23,6	24,3	31,9	24,5	30,3	23,8	23,2
Olomoucký kraj	25,4	37,8	27,0	24,0	25,0	21,1	29,9	29,5
Zlínský kraj	25,7	25,3	30,6	24,2	23,3	19,2	21,3	21,0
Moravskoslezský kraj	33,2	29,2	28,3	21,9	20,3	20,3	25,8	25,4

Při porovnávání úrovně HDP na obyvatele za rok 2007 s THFK na obyvatele za období 2002 – 2007 je možno konstatovat, že kraje s nejvyšším HDP na obyvatele (všechny kraje 3. velikostní skupiny a Hl.m. Praha) docílily rovněž nejvyšší úroveň THFK na obyvatele.

**Tabulka 10: Porovnání tvorby HDP a THFK na obyvatele na krajské úrovni u 3. a 4. kvartilu**

Tvorba HDP na obyvatele v roce 2007			THFK na obyvatele v letech 2002 - 2007		
Pořadí kraje	Kraj	HDP/obyv. v tis. Kč	Pořadí kraje	Kraj	THFK/obyv. v tis. Kč
10	Jihočeský	300,2	10	Jihočeský	386,1
11	Jihomoravský	318,9	11	Jihomoravský	413,4
12	Plzeňský	322,2	12	Středočeský	414,3
13	Středočeský	322,4	13	Plzeňský	428,4
14	Hl. m. Praha	709,1	14	Hl. m. Praha	1 041,9

Obdobně je možno konstatovat, že většina krajů s nejnižší tvorbou HDP na obyvatele měla také nejnižší nebo průměrnou THFK na obyvatele. Výjimkou je vztah HDP na obyvatele a THFK na obyvatele v kraji Karlovarském, ve kterém hodnota HDP na obyvatele rostla (v porovnání s ostatními kraji) pomalu a v roce 2007 byla nejnižší v mezikrajském porovnání ČR. Přitom THFK na obyvatele si udržovala průměrnou úroveň.

**Tabulka 11: Porovnání tvorby HDP a THFK na obyvatele u krajů s nejnižší hodnotou indikátorů**

Tvorba HDP na obyvatele v roce 2007			THFK na obyvatele v letech 2002 - 2007		
Pořadí kraje	Kraj	HDP/obyv. v tis. Kč	Pořadí kraje	Kraj	THFK/obyv. v tis. Kč
1.	Karlovarský	240,9	1.	Pardubický	301,5
2.	Olomoucký	257,1	2.	Vysočina	309,5
3.	Ústecký	275,8	3.	Zlínský	321,1
4.	Liberecký	279,8	4.	Královéhradecký	322,1
5.	Zlínský	283,4	5.	Ústecký	327,9

Pokud se týká zbývajících krajů, je možno konstatovat, že jak hodnota HDP na obyvatele, tak hodnota THFK na obyvatele osciluje kolem střední hodnoty. Pořadí krajů v obou ukazatelích se přitom mírně liší. Je tomu tak zřejmě proto, že rozdíly absolutních hodnot u obou ukazatelů jsou relativně malé, variační rozpětí hodnot obou ukazatelů je téměř shodné.

**Tabulka 12: Porovnání tvorby HDP a THFK na obyvatele u zbývajících krajů**

Tvorba HDP na obyvatele v roce 2007			THFK na obyvatele v letech 2002 - 2007		
Pořadí kraje	Kraj	HDP/obyv. v tis. Kč	Pořadí kraje	Kraj	THFK/obyv. v tis. Kč
6.	Moravskoslezský	286,6	6.	Moravskoslezský	331,7
7.	Vysočina	287,8	7.	Olomoucký	342,7
8.	Pardubický	290,7	8.	Liberecký	344,6
9.	Královéhradecký	291,5	9.	Karlovarský	353,1

Z komparace mezi tvorbou HDP a THFK je patrné, že výše THFK je jedním z faktorů tvorby HDP. Je možno mít za prokazatelné, že u nejméně sedmi krajů je bezprostřední souvislost mezi tvorbou hrubého domácího produktu a tvorbou hrubého fixního kapitálu.

Klesající míru investic a nízkou úroveň THFK (v přepočtu na obyvatele) je možno považovat za jednu z příčin opoždování některých krajů ve vývoji ekonomické výkonnosti.

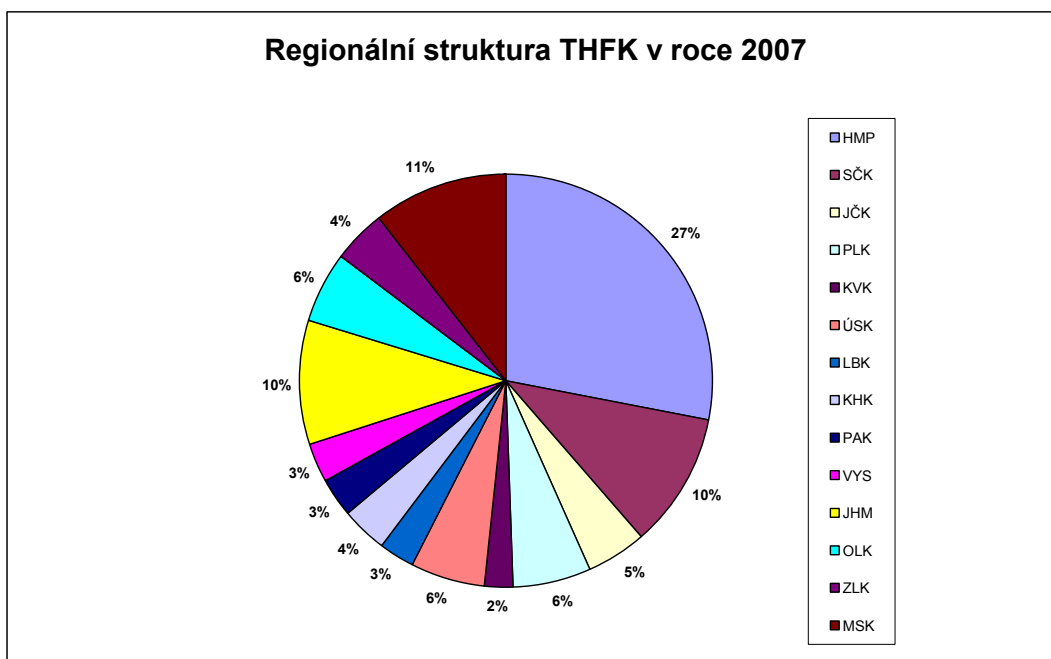
Rozdíly mezi kraji se týkají nejen objemu THFK v přepočtu na obyvatele, ale také rozdílů v celkových objemech tvorby hrubého fixního kapitálu, jenž připadají na jeden kraj.

V roce 2007 připadalo z celkového objemu THFK ve výši 857 729 mil. Kč na Hlavní město Prahu 27 %, na kraj Středočeský 10,4 %, kraj Severomoravský 10,6 % a Jihomoravský kraj 9,8 %. To znamená, že tyto čtyři kraje participovaly na celkovém objemu THFK z 58 %. Na ostatní kraje zbývalo cca 42 %.

Nejméně se v roce 2007 podílel na celkovém objemu THFK kraj Karlovarský - cca 2,2 % a rovněž kraje Liberecký (2,8 %), Pardubický (3,0 %) a kraj Vysočina (3,0 %).

Uvedené skutečnosti svědčí o značných mezi krajských rozdílech v objemu THFK, i když se jedná se o údaje THFK za jeden rok. Rozdíly v objemech THFK tak mohou být ovlivněny nejen velikostí kraje nebo rozsahem velké investice, ale také diferencovaným rozložením investic v čase.

I s přihlédnutím k těmto skutečnostem však grafické znázornění podílů na celkovém objemu THFK vede k zamyšlení nad přiměřenosti disparit mezi kraji.



**Graf 3: Regionální struktura tvorby hrubého fixního kapitálu v roce 2007**

Sledování celkového objemu THFK a jeho rozdělení do krajů za rok i za delší časové období a hodnocení THFK přepočteného na obyvatele poskytuje pouze souhrnný pohled na danou problematiku. Podrobnější vysvětlení vlivu THFK na ekonomickou výkonnost regionů by mohlo dát studium vnitřní struktury THFK – zejména směřování THFK do ekonomických odvětví, věcné složení THFK, například podíl investic do infrastruktury, do výrobních technologií apod. Takové studium na úrovni regionů brzdí deficity validních informací v odvětvovém a věcném průřezu.

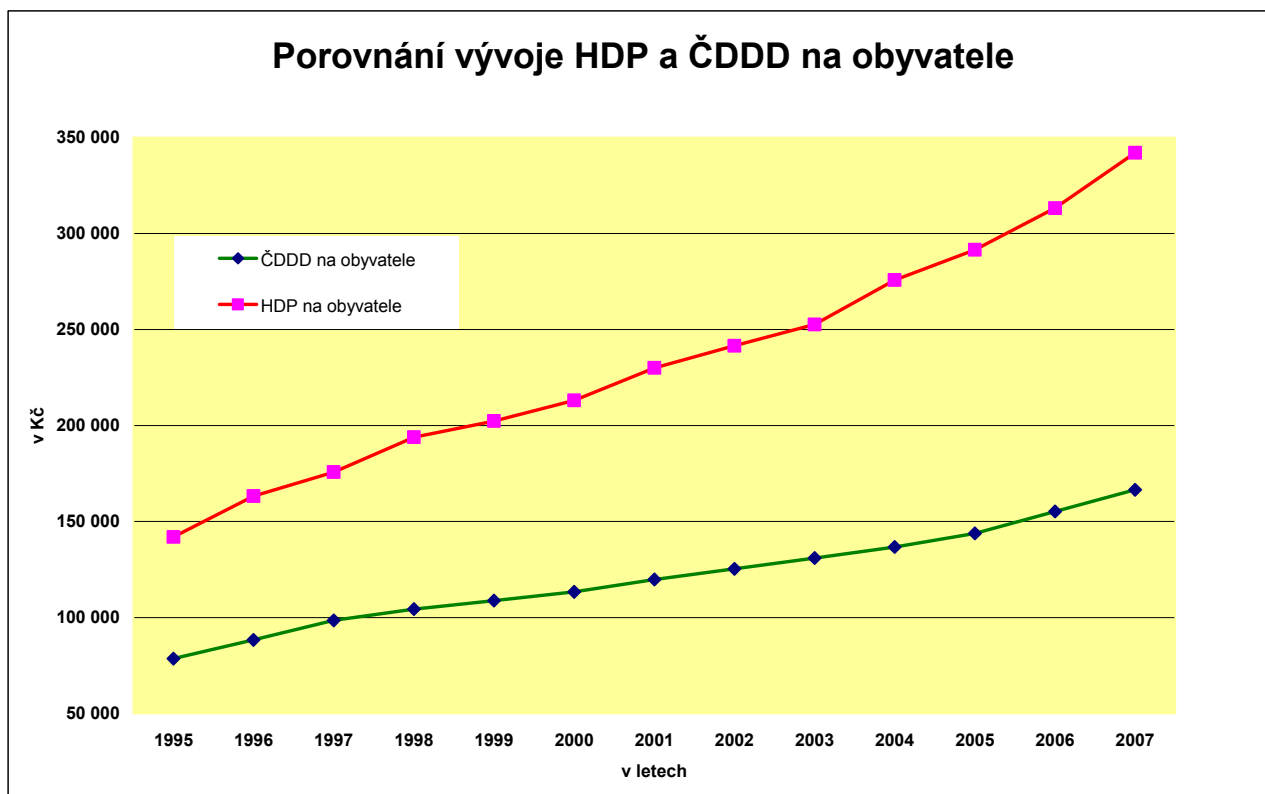


## 5. Čistý disponibilní důchod domácností (ČDDD) – rozdíly mezi kraji

Čistý disponibilní důchod domácností představuje část užití vytvořeného hrubého domácího produktu a charakterizuje významnou stránku životní úrovně obyvatelstva.

Výše ČDDD je závislá na řadě faktorů, zejména však na objemu vytvořeného HDP a na způsobu jeho rozdělování.

V České republice byla od roku 1995 do roku 2007 dynamika ČDDD na obyvatele pomalejší než dynamika HDP na obyvatele. Lze proto konstatovat, že v průběhu let se v České republice otevíraly „nůžky“ mezi růstem HDP a ČDDD.



**Graf 4:** Porovnání vývoje HDP a ČDDD na obyvatele v letech 1995 až 2007

V letech 1995–2007 vzrostl ČDDD na obyvatele v průměru 2,3 krát, zatímco HDP na obyvatele (v běžných cenách) 2,7 krát. V jednotlivých krajích se dynamika ČDDD na obyvatele i HDP na obyvatele od průměrného tempa lišila a výrazně se tak prohloubily rozdíly mezi kraji ve výši čistého disponibilního důchodu domácností.

Rozdílný vývoj ČDDD na obyvatele v krajích lze charakterizovat tím, že variační rozpětí i směrodatná odchylka se zvýšila více jak třikrát, variační koeficient stoupl o 4 procentní body. Rozdíly mezi kraji rostly zejména v letech 1995 – 2001. V posledním pětiletí se úroveň diferenciací prakticky nezměnila, jak o tom svědčí vývoj variačního koeficientu. Variační rozpětí (v absolutní výši) však bylo v roce 2007 zhruba o 50% vyšší než v roce 2001.

**Tabulka 13: Vývoj variability ČDDD na obyvatele v krajích ČR**

Ukazatel	1995	2001	2007
<b>Průměr v Kč</b> (běžné ceny)	77 347	122 898	162 580
<b>Variační rozpětí v Kč</b> (běžné ceny)	25 340	53 538	80 002
<b>Směrodatná odchylka v Kč</b> (běžné ceny)	6 050	14 308	19 181
<b>Variační koeficient</b>	7,8	11,6	11,8

Pro poznání regionálních rozdílů v úrovni ČDDD na obyvatele v jednotlivých letech bylo provedeno kvartilové rozdělení hodnot ČDDD na obyvatele. Toto rozdělení potvrzuje růst diferenciací mezi kraji tak, jak to rovněž vyplývá z vývoje měř variability.

**Tabulka 14: Rozdělení ČDDD na obyvatele v krajích ČR – stanovení kvartil**

Kvartil	Hodnota v Kč b.c.		
	1995	2001	2007
0.	71 844	108 732	145 819
1.	74 352	109 913	154 279
2.	75 482	113 576	158 740
3.	78 563	118 746	161 089
4.	97 184	162 270	225 820

Zvýšily se odchylky jednotlivých kvartilů od 2. kvartilu (mediánu), stouply také rozdíly mezi sousedními kvartily, zejména mezi třetím a čtvrtým kvartilem. V roce 1995 byl 4. kvartil vyšší 24 %, a v roce 2007 o 40 %. To znamená, že hodnota ČDDD na obyvatele v Hlavním městě Praze se vzdaluje hodnotám dosahovaným v ostatních krajích republiky.

Kvartilové rozdělení usnadnilo uspořádání krajů do skupin podle velikosti ČDDD na obyvatele. V každé skupině oscilují hodnoty ČDDD na obyvatele podle hodnoty příslušného kvartilu. Kraje, jejichž ČDDD na obyvatele je nejnižší nebo nejvyšší (krajní hodnoty), jsou uvedeny zvlášť mimo velikostní skupiny.

**Tabulka 15: Seskupení krajů podle velikosti ČDDD na obyvatele v roce 1995**  
(kraje s nejvyšší a nejnižší hodnotou jsou uvedeny pod tabulkou)

Čistý disponibilní důchod domácností na obyvatele – rozdělení v roce 1995					
1. skupina		2. skupina		3. skupina	
kraj	tis. Kč.	kraj	tis. Kč.	kraj	tis. Kč.
Olomoucký	72,2	Moravskoslezský	75,3	Jihočeský	77,4
Pardubický	73,5	Ústecký	75,3	Královéhradecký	78,9
Zlínský	74,3	Karlovarský	75,6	Plzeňský	79,4
Liberecký	74,6	Jihomoravský	76,6	Středočeský	80,7

**Krajní hodnoty:** kraj Vysočina 71,8 tis. Kč  
Hl.m. Praha 97,2 tis. Kč

**Průměr ČR :** 78,6 tis. Kč

**Tabulka 16: Seskupení krajů podle velikosti ČDDD na obyvatele v roce 2001**  
(kraje s nejvyšší a nejnižší hodnotou jsou uvedeny pod tabulkou)

Čistý disponibilní důchod domácností na obyvatele – rozdělení v roce 2001					
1. skupina		2. skupina		3. skupina	
kraj	tis. Kč.	kraj	tis. Kč.	kraj	tis. Kč.
Moravskoslezský	108,8	Karlovarský	112,1	Královéhradecký	119,6
Olomoucký	109,4	Zlínský	112,2	Plzeňský	121,7
Pardubický	109,7	Liberecký	114,9	Středočeský	123,8
Vysočina	110,4	Jihočeský	115,7		
		Jihomoravský	116,1		

**Krajní hodnoty:** Ústecký kraj 108,7 tis. Kč  
Hl.m. Praha 162,3 tis. Kč

**Průměr ČR :** 119,8 tis. Kč

**Tabulka 17: Seskupení krajů podle velikosti ČDDD na obyvatele v roce 2007**  
(kraje s nejvyšší a nejnižší hodnotou jsou uvedeny pod tabulkou)

Čistý disponibilní důchod domácností na obyvatele – rozdělení v roce 2007					
1. skupina		2. skupina		3. skupina	
kraj	tis. Kč.	kraj	tis. Kč.	kraj	tis. Kč.
Ústecký	146,6	Pardubický	156,3	Jihomoravský	161,1
Moravskoslezský	149,7	Vysočina	157,9	Plzeňský	165,9
Liberecký	154,0	Zlínský	159,5	Středočeský	175,5
Olomoucký	155,0	Královéhradecký	159,9		
		Jihočeský	160,0		

**Krajní hodnoty:** Karlovarský kraj 145,8 tis. Kč  
Hl.m. Praha 225,8 tis. Kč

**Průměr ČR :** 162,6 tis. Kč

Z porovnání skupinového rozdělení krajů v sledovaných letech je patrné, že v po dobu let 1995 – 2007 existovaly kraje se stabilně nejvyšším ČDDD na obyvatele. Patří k nim – mimo Hl. m. Prahu - také kraje Středočeský, Plzeňský, Jihomoravský a v některých letech kraj Jihočeský i Královéhradecký.

Mezi kraje stabilně podprůměrným ČDDD na obyvatele se řadí například kraje Karlovarský, Ústecký, Olomoucký a Moravskoslezský.

Praha je regionem s bezkonkurenčně nejvyšším ČDDD na obyvatele a rozdíl mezi úrovní ČDDD na obyvatele v Praze a ostatními kraji se od roku 1995 do roku 2007 podstatně zvýšil. Zatím co v roce 1995 byl v Praze ČDDD na obyvatele vyšší o cca 35 % než v kraji s nejnižším ČDDD na obyvatele, v roce 2007 činil tento rozdíl již téměř 55 %.

Rozdíl mezi Středočeským krajem (druhý nejvyšší ČDDD na obyvatele) a krajem s nejnižším ČDDD se zvyšoval sice pomaleji, přesto však v roce 2007 byl ČDDD na obyvatele ve Středočeském kraji vyšší o cca 20 % než v Karlovarském kraji.

**Tabulka 18 : Pořadí krajů podle výše čistého disponibilního důchodu domácností na obyvatele (seřazeno od nejnižšího podílu ČDDD na obyvatele k nejvyššímu)**

Kvartil	Pořadí kraje		
	1995	2001	2007
0.	01. Vysočina	01. Ústecký	01. Karlovarský 02. Ústecký
1.	02. Olomoucký 03. Pardubický 04. Zlínský 05. Liberecký	02. Moravskoslezský 03. Olomoucký 04. Pardubický 05. Vysočina	03. Moravskoslezský 04. Liberecký 05. Olomoucký
2.	06. Moravskoslezský 07. Ústecký 08. Karlovarský 09. Jihomoravský	06. Karlovarský 07. Zlínský 08. Liberecký 09. Jihočeský 10. Jihomoravský	06. Pardubický 07. Vysočina 08. Zlínský 09. Královéhradecký 10. Jihočeský
3.	10. Jihočeský 11. Královéhradecký 12. Plzeňský 13. Středočeský	11. Královéhradecký 12. Plzeňský 13. Středočeský	11. Jihomoravský 12. Plzeňský 13. Středočeský
4.	14. Praha	14. Praha	14. Praha

Stabilní pořadí krajů – na obou koncích výše uvedeného přehledu – vede nutně k otázce, co ovlivňuje vysokou úroveň ČCDD na obyvatele Praze a v krajích Středočeském, Plzeňském a Jihomoravském a co zpomaluje růst ČDDD na obyvatele v krajích, jejichž podíl tohoto ukazatele patřil k nejnižším.

U krajů, jejichž úroveň ČDDD na obyvatele osciluje kolem mediánu je nutno dodat, že rozdíly u tohoto podílového ukazatele jsou mezi těmito kraji relativně malé, což z roku na rok může ovlivnit pořadí kraje. Přitom lze vyslovit hypotézu, že na úroveň ČDDD na obyvatele působí obdobné faktory jako v jiných krajích, ale s nižší intenzitou.

Pokud se jedná o jednotlivé faktory, lze konstatovat, že na úroveň ČDDD na obyvatele má především vliv:

**A. úroveň odměňování v regionu, na které působí zejména:**

A1. *odvětvová struktura regionální ekonomiky*. Její vliv je v podstatě dvojitý:

- Jednotlivá odvětví i pododvětví ekonomiky se liší v úrovni odměňování, například odvětví finanční zprostředkování (peněžnictví a pojišťovnictví) má jinou úroveň mezd než odvětví zpracovatelského průmyslu, přitom v rámci zpracovatelského průmyslu se liší úroveň odměňování mezi textilním a strojírenským průmyslem apod. Tyto odvětvové odlišnosti v odměňování jsou v podstatě stejné pro všechny regiony, a na rozdíly mezi regiony působí vlivem váhy příslušného odvětví v ekonomice kraje.
- Odvětvová struktura ekonomiky kraje má značný vliv na ekonomický výkon (např. na HDP/obyvatele) a tedy do značné míry na výši odměn. (cca 30 % HDP tvoří odměny za práci). Vazba mezi výší ČDDD na obyvatele a HDP na obyvatele je patrná z komparace pořadí krajů podle velikosti ČDDD na obyvatele a HDP na obyvatele.

**Tabulka 19: Pořadí krajů podle výše ČDDD a HDP na obyvatele v roce 2007**

Kvartil	Pořadí krajů podle výše ČDDD na obyvatele v roce 2007	Pořadí krajů podle výše HDP na obyvatele v roce 2007
0	01. Karlovarský 02. Ústecký	01 Karlovarský
1.	03. Moravskoslezský 04. Liberecký 05. Olomoucký	02. Olomoucký 03. Ústecký 04. Liberecký 04 Zlínský
2. Medián	06. Pardubický 07. Vysočina 08. Zlínský 09. Královéhradecký 10. Jihočeský	05. Moravskoslezský 06. Vysočina 08. Pardubický 09. Královéhradecký 10. Jihočeský
3.	11. Jihomoravský 12. Plzeňský 13. Středočeský	11. Jihomoravský 12. Plzeňský 13. Středočeský
4.	14. Praha	14. Praha

Na výši mezd a platů působí rovněž dislokace ústředních a řídicích orgánů, managementů podniků a korporací do krajů. Koncentrace těchto orgánů do určitých krajů – například do Prahy či Brna – zvyšuje úroveň odměňování v příslušném kraji.

- A3. Na výši mezd a platů působí také úroveň vzdělání obyvatelstva, zejména obyvatelstva ve věku ekonomické aktivity. Obyvatelstvo s vyšším a s vysokoškolským vzděláním dosahuje zpravidla vyšší odměny za práci a je flexibilnější k měnícím se požadavkům pracovního trhu. Vazba mezi úrovní vzdělání a výší ČDDD na obyvatele (stejně tak jako výše HDP na obyvatele) Je patrná z následujícího přehledu, do kterého byly vybrány kraje s nejnižším a nejvyšším ČDDD na obyvatele.

**Tabulka 20: Úroveň vzdělání obyvatelstva ve věku 15 let a více porovnání vzdělanostní struktury ve vybraných krajích v%**

Kategorie vzdělání	Vybrané kraje v roce 2007				
	ČR celkem	Hl. m. Praha	Středočeský	Karlovarský	Ústecký
<b>základní a bez vzdělání</b>	<b>18,9</b>	11,8	18,6	22,8	24,9
<b>střední bez maturity</b>	<b>36,8</b>	21,7	38,6	38,3	38,8
<b>střední s maturitou</b>	<b>33,3</b>	43,8	34,0	31,9	30,9
<b>vysokoškolské</b>	<b>11,0</b>	22,7	8,8	7,0	5,4

*Poznámka: na základě výběrového šetření pracovních sil (VŠPS) – průměr za rok*

Rozdíly jsou patrné zvláště při porovnávání podílu osob s vysokoškolským a středním vzděláním. Na území Hl. m. Prahy je podíl osob s VŠ vzděláním více jak čtyřikrát vyšší než v Ústeckém kraji. Podíl osob s vysokoškolským vzděláním je v kraji Ústeckém zhruba dvakrát nižší, než je průměr ČR. Nepříznivé je rovněž srovnání kraje s republikovým průměrem u podílu osob se středním vzděláním s maturitou. Průměr za Českou republiku je do určité míry ovlivněn situací v hlavním městě Praze, kde podíl vysokoškoláků a středoškoláků s maturitou představuje více jak 66 % obyvatel, ale ani porovnání se sousedním krajem Středočeským nevznívá pro Ústecký a Karlovarský kraj příznivě.

- B. možnosti vyjíždění za prací** do jiného např. sousedního kraje (regionu), což umožňuje zvyšovat ČDDD na obyvatele v rezidenčním kraji transferem odměn za práci získaných v „sousedním“ regionu. Obyvatel daného (rezidenčního) kraje přispívá k tvorbě HDP „sousedního“ kraje a současně se částečně podílí na odměňování v „sousedním“ kraji. Možnost vyjíždění za prací je podmíněna nabídkou pracovních příležitostí v ostatních krajích a také dobrou dopravní obsluhou.
- C. úroveň nezaměstnanosti** v kraji, neboť příjem obyvatele kraje v době nezaměstnanosti se zpravidla liší od odměny za práci. Vazba mezi výší ČDDD na obyvatele a mírou nezaměstnanosti. je patrná z následujícího přehledu :

**Tabulka 21: Pořadí krajů podle výše ČDDD na obyvatele v roce 2007 a Míra nezaměstnanosti – průměr za období 1995 až 2007, roky 2001, 2006 a 2007**

Kraj	Míra nezaměstnanosti			
	Průměr za roky 1995-2007	2001	2006	2007
01. Karlovarský	7,6	7,5	10,2	8,2
02. Ústecký	12,8	12,7	13,7	9,9
03. Moravskoslezský	11,8	13,3	12,0	8,5
04. Liberecký	6,0	6,2	7,7	6,1
05. Olomoucký	8,9	9,6	8,2	6,3
06. Pardubický	6,2	7,2	5,5	4,4
07. Vysočina	5,8	5,1	5,3	4,6
08. Zlínský	7,0	7,9	7,0	5,5
09. Královéhradecký	5,2	4,2	5,4	4,2
10. Jihočeský	4,8	5,0	5,1	3,3
11. Jihomoravský	6,9	7,6	8,0	5,4
12. Plzeňský	5,0	4,6	4,7	3,7
13. Středočeský	5,3	4,9	4,5	3,4
14. Praha	3,3	3,6	2,8	2,4

Kraje s nejnižší mírou nezaměstnanosti mají dlouhodobě nejvyšší ČDDD na obyvatele, naopak kraje s vysokou nezaměstnaností mají ČDDD na obyvatele nejnižší. V krajích, ve kterých míra nezaměstnanosti se pohybovala kolem průměru (cca 7 %), oscilovala rovněž kolem průměru úrovně ČDDD na obyvatele.

Určitou výjimkou je vazba mezi disponibilním důchodem a nezaměstnaností v Jihomoravském kraji, kde na výši ČDDD na obyvatele působily silněji jiné faktory, zejména úroveň odměňování ve městě Brně (odvětvová struktura ekonomiky, sídla managementů privátních firem a státních institucí).

**D. ostatní vlivy**, mezi které patří například:

- úroveň životního prostředí a s tím spojená míra nemocnosti zaměstnaného obyvatelstva;
- případné regionální rozdíly ve výši daní a poplatků.

Výše ČDDD na obyvatele v jednotlivých krajích je výslednicí kombinace více činitelů. Takový faktorový mix je zpravidla pro každý kraj poněkud jiný. Tuto tezi lze zdokumentovat na situaci v krajích s nejvyšším respektive nejnižším ČDDD/obyvatele.

### V krajích s nejvyšším ČDDD na obyvatele:

V **Hlavním městě Praze** – nejvyšší ČDDD na obyvatele v ČR – byl docílen souběhem řady pozitivních faktorů. Ve městě je vysoká úroveň ekonomické výkonnosti (HDP na obyvatele) a na tvorbě HDP se podílejí i občané dojíždějících z jiných krajů republiky. V odvětvové struktuře Prahy mají značnou váhu odvětví s vyšší úrovní odměňování (peněžnictví, komerční služby apod.). Na úroveň odměňování působí také výrazně skutečnost, že v Praze sídlí vrcholové orgány - top managementy podniků a korporací a centrální orgány státu. Míra nezaměstnanosti patří trvale mezi nejnižší v republice. V rámci ČR je v Praze nejvyšší podíl vzdělaných lidí, podíl vysokoškoláků a středoškoláků s maturitou představuje více jak 66 % obyvatel starších 15 let.

Ve **Středočeském kraji** – druhý nejvyšší ČDDD na obyvatele v ČR - je zde vysoká úroveň ekonomické výkonnosti (HDP na obyvatele), příznivá skladba odvětví, zejména pododvětví zpracovatelského průmyslu (např. výroba dopravních prostředků). Kraj má dlouhodobě jednu z nejnižších měr nezaměstnanosti. Na výši ČDDD na obyvatele v kraji má značný pozitivní vliv také vyjíždka obyvatel kraje za prací zejména do Prahy, která se pohybuje okolo Kč 150 tis. Tito občané kraje participují na užití vytvořeného HDP v Praze a podstatná částí jejich odměn za práci je transferována z Prahy do Středočeského kraje.

V **Plzeňském kraji** - je třetí nejvyšší ČDDD na obyvatele v ČR a dlouhodobě druhá nejvyšší ekonomická výkonnost regionu měřená tvorbou HDP na obyvatele v ČR. Struktura hospodářství kraje je především orientována na zpracovatelský průmysl (strojírenství), na obchod a komerční služby. V kraji je dlouhodobě relativně nízká míra nezaměstnanosti. Vysoký rozvoj hospodářství, a tím i výši ČDDD kladně ovlivňuje také vyhovující dopravní infrastruktura. K rozvoji přispívá rovněž geografická poloha regionu.

### V krajích s nejnižším ČDDD/obyvatele :

V **Karlovarském kraji** – nejnižší ČDDD na obyvatele v ČR v roce 2007 – se v průběhu let opožďovala tvorba HDP na obyvatele. V roce 2006 byla druhá nejnižší v ČR a v roce 2007 nejnižší v ČR, což se projevilo i posledním místem kraje ve výši ČDDD na obyvatele. Podíl zpracovatelského průmyslu je v porovnání s většinou ostatních krajů nízký (26 %) a v jeho vnitřní pododvětvové struktuře mají významný podíl pododvětví s nižší úrovní mezd. Téměř 9 % se na tvorbě HDP podílí zdravotnictví s nižší úrovní platů a mezd. Průměrná míra nezaměstnanosti v kraji byla v letech 1995 - 2007 více jak sedmiprocentní, mezi roky 2001 - 2007 se zvýšila.

V **Ústeckém kraji** – druhý nejnižší ČDDD na obyvatele v ČR - se postupně - zejména však od roku 2001 - opožďovala tvorba HDP na obyvatele. V roce 2007 byla tvorba HDP na obyvatele třetí nejnižší v ČR. Zpracovatelský průmysl se podílí na tvorbě HDP cca 27 %, výroba a rozvod elektrické energie z cca 9 %. Zřejmě hlavním faktorem ovlivňujícím výši ČDDD na obyvatele je dlouhodobě vysoká míra nezaměstnanosti – nejvyšší v ČR. Na nízké úrovni ČDDD na obyvatele se podílí také nepříznivá vzdělanostní struktura obyvatel kraje.

**Tabulka 22: Úroveň vzdělání obyvatelstva ve věku 15 let a více v roce 2007**  
(struktura celkového počtu v %)

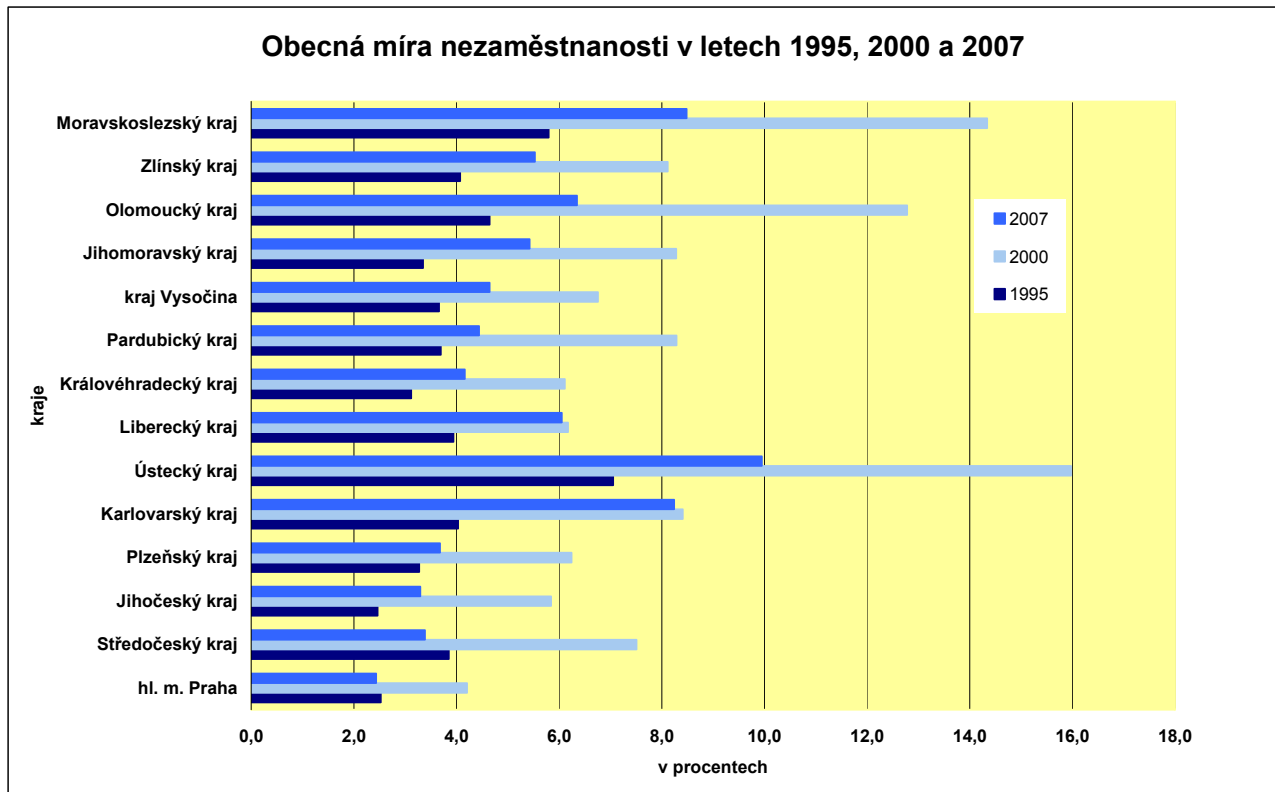
Kategorie vzdělání	Česká republika			Kraj Ústí		
	Celkem	Muži	Ženy	Celkem	Muži	Ženy
základní a bez vzdělání	18,9	13,6	24,0	24,9	19,4	29,8
střední bez maturity	36,8	43,8	30,0	38,8	46,7	31,1
střední s maturitou	33,3	39,9	36,3	30,9	27,7	33,8
vysokoškolské	11,0	12,6	9,6	5,4	5,9	5,0

*Poznámka: na základě výběrového šetření pracovních sil (VŠPS) – průměr za rok*

Na základě komparace s ostatními kraji republiky je nutno konstatovat, že podíl osob s VŠ vzděláním v Ústeckém kraji (5,4 %) je v republice nejnižší.

V **Olomouckém kraji** – pátá nejnižší ČDDD na obyvatele – byla od roku 1995 do roku 2005 nejnižší tvorba HDP na obyvatele. Tato tvorba produktu byla zřejmě ovlivněna složením zpracovatelského průmyslu a také podprůměrnou tvorbou hrubého fixního kapitálu na obyvatele (sedmá nejnižší v letech 2002 – 2006). Míra nezaměstnanosti v kraji oscilovala kolem 9 %. Přitom je však míra nezaměstnanosti (i úroveň ekonomického rozvoje) na území kraje výrazně diferencovaná. Mezi nejvyšší v kraji patří nezaměstnanost v některých obcích na Jeseníku.

V ostatních krajích se složení faktorů i intenzita jejich působení v průběhu let měnilo a tím byla ovlivněna výše ČDD na obyvatele a zařazení kraje do pomyslného pořadí.



**Graf 5: Obecná míra nezaměstnanosti v letech 1995, 2000 a 2007**



## 6. Multikriteriální hodnocení krajských disparit

### 6.1. Použitá metoda

Hodnocení krajských disparit podle jednotlivých kritérií charakterizuje situaci jednotlivých krajů v rámci daného kritéria. Komplexnější pohled na regionální disparity krajů umožňuje hodnocení rozdílů ve všech kritériích současně.

Pro účely vícekritériálního hodnocení v této analytické sondě byla použita tzv. **Bennetova metoda**. Jejím výsledkem je výpočet syntetické míry regionálních disparit. Ve své podstatě to je souhrn relativních odchylek absolutních hodnot jednotlivých indikátorů od zvolené normy.

Jako kritéria pro hodnocení byly vybrány tyto indikátory:

- *hrubý domácí produkt na obyvatele* (HDP na obyvatele) v krajích
- *čistý disponibilní důchod domácností na jednoho obyvatele* (ČDDD na obyvatele) v krajích
- *tvorba hrubého fixního kapitálu na jednoho obyvatele* (THFK na obyvatele) v krajích
- *míra nezaměstnanosti* v krajích.

Jako norma pro měření odchylek byla zvolena celostátní průměrná hodnota příslušného indikátoru.

Jako příznivé (nadprůměrné) se posuzují indikátory HDP na obyvatele, ČDDD na obyvatele a THFK na obyvatele, pokud jejich odchylky překračují celostátní průměr. U indikátoru míra nezaměstnanosti se považuje za příznivé, pokud je odchylka od průměru záporná, to znamená, že je míra nezaměstnanosti nižší, než je celostátní průměr.

Současně byly stanoveny klíčové roky, za které byla syntetická míra krajských disparit zjištěna, aby bylo možno sledovat její vývoj v čase.

Byly vybrány roky: **1995** (počátek časové řady), **2000** (zhruba střed časové řady) a roky **2005, 2006, 2007** (poslední tři léta, za která jsou k dispozici údaje).

### 6.2. Výsledky hodnocení

Syntetická míra disparit, zjištěná u jednotlivých krajů, informuje o tom, zda součet odchylek vybraných kritérií od průměru překračuje celostátní průměr v pozitivním směru nebo zda syntéza odchylek celostátního průměru nedosahuje.

Typické jsou výsledky u hlavního města Prahy, u kterého indikátory HDP na obyvatele, ČDDD na obyvatele a THFK na obyvatele vysoko překračují hodnoty celostátního průměru a míra nezaměstnanosti je velmi nízká. Výsledkem jsou nadprůměrně příznivé výsledky, které se promítají do tak vysoké úrovně syntetické míry, že je více jak dvojnásobná než průměrná hodnota.

Na poslední příčce pomyslného žebříčku je kraj Ústecký, ve kterém byly v roce 2007 indikátory HDP na obyvatele a ČDDD na obyvatele zhruba na 80 % celostátního průměru, indikátor THFK na obyvatele zhruba na úrovni 70 % celostátního průměru a míra nezaměstnanosti byla v roce 2007 v porovnání s celostátním průměrem téměř dvojnásobná. Výsledkem jsou podprůměrně (nepříznivé) výsledky, které se promítají do tak nízké úrovně syntetické míry, že nedosahuje ani 75 % průměrné hodnoty a je nejnižší mezi kraji ČR.

Karlovarský kraj má jen o málo vyšší úroveň syntetické míry než kraj Ústecký. Jeho pozice je druhá nejhorší mezi kraji ČR. Je pro něj příznačné to, že od roku 1995 do roku 2007 syntetická míra klesá a kraj se tak postupně opožďuje za celostátním průměrem.

**Tabulka 23: Vývoj syntetické míry krajských disparit**

Kraje	Syntetická míra krajských disparit v %					Pořadí				
	1995	2000	2005	2006	2007	1995	2000	2005	2006	2007
Hl. m. Praha	151,89	187,39	202,36	212,55	200,95	14	14	14	14	14
Středočeský	95,82	103,83	113,99	111,94	112,03	8	9	13	12	12
Jihočeský	131,13	110,48	111,82	101,02	105,73	13	12	12	11	11
Plzeňský	107,79	114,01	107,58	116,16	113,90	12	13	11	13	13
Karlovarský	95,85	86,63	79,34	76,74	74,00	9	4	4	2	2
Ústecký	85,90	75,06	72,70	73,33	73,42	2	1	1	1	1
Liberecký	91,70	104,06	94,58	83,65	82,27	6	10	6	4	4
Královéhradecký	101,01	107,72	103,85	95,22	94,00	10	11	10	10	9
Pardubický	93,84	88,85	94,97	92,15	89,88	7	5	8	8	8
Vysočina	89,12	99,12	94,56	93,11	88,56	5	8	7	9	7
Jihomoravský	101,81	95,83	99,38	91,36	94,20	11	7	9	7	10
Olomoucký	82,24	79,02	77,54	85,65	85,82	1	3	3	5	5
Zlínský	89,04	89,73	80,10	87,32	86,57	4	6	5	6	6
Moravskoslezský	86,24	75,55	75,45	79,87	80,98	3	2	2	3	3
<b>Průměr ČR</b>	100,00	100,00	100,00	100,00	100,00	x	x	x	x	x

Soubory syntetické míry krajských disparit umožňují seskupovat kraje podle výše odchylek od průměrných hodnot za ČR. Současně je možno sledovat změnu pozice jednotlivých krajů v průběhu let. Zejména je patrný postupný pokles kraje Karlovarského ze skupiny průměrných krajů mezi kraje silně podprůměrné, nebo vzestup kraje Středočeského mezi kraje nadprůměrné. Odchylna vysoko nad celostátní průměr u kraje Jihočeského byla v roce 1995 způsobena především vysokou tvorbou hrubého fixního kapitálu na obyvatele.

**Tabulka 24: Rozdělení krajů podle výše syntetických měr regionálních disparit**

Kraje podle odchylek od průměru		
1995	2000	2007
<b>méně než 79,9 % průměru</b>		
	Ústecký Moravskoslezský Olomoucký	Ústecký Karlovarský
<b>80 - 89 % průměru</b>		
Olomoucký Ústecký Moravskoslezský Zlínský Vysočina	Karlovarský Pardubický Zlínský	Moravskoslezský Liberecký Zlínský Olomoucký Vysočina Pardubický
<b>90 - 99% průměru</b>		
Liberecký Pardubický Středočeský Karlovarský	Jihomoravský Vysočina	Královéhradecký Jihomoravský
<b>100 – 139 % průměru</b>		
Královéhradecký Jihomoravský Plzeňský Jihočeský	Středočeský Liberecký Královéhradecký Jihočeský Plzeňský	Jihočeský Středočeský Plzeňský
<b>140 % a více průměru</b>		
Hl.m.Praha	Hl. m. Praha	Hl. m. Praha

*Poznámka: kraje jsou řazeny od podprůměrných k nadprůměrným*

Je možno rovněž usuzovat, že v posledních pěti až sedmi letech se vytvořila skupina krajů, které dosahují nadprůměrné úrovně odchylek. Je to především **Hl. m. Praha**, která zcela bezkonkurenčně zaujímá pozici kraje, který ve sledovaných indikátorech překračuje zhruba dvojnásobně celostátní průměr. Od roku 2000 stabilně překračují celostátní průměrné hodnoty také kraje **Plzeňský a Středočeský**, který ještě v roce 1995 patřil mezi průměrné, a dále kraj **Jihočeský**, u kterého překročení průměru má však od roku 1995 sestupnou tendenci.

K této skupině tři krajů se přibližuje rovněž kraj **Jihomoravský**, jeho odchylka vzhledem k průměru je u tří sledovaných kritérií téměř nulová, pohybuje se na 100% průměru, pouze THFK na obyvatele je o něco nižší (89 % průměru).

Na konec pomyslného žebříčku se umístil kraj **Ústecký**. Příčinou je podprůměrná tvorba HDP na obyvatele a ČDD na obyvatele, nízká tvorba hrubého fixního kapitálu na obyvatele a vysoká – téměř dvojnásobná – úroveň míry nezaměstnanosti.

V posledních letech klesl na jednu z posledních příček také kraj **Karlovarský**. Zhoršení situace v Karlovarském kraji bylo způsobeno nízkou tvorbou HDP na obyvatele a THFK na obyvatele a zejména vysokou mírou nezaměstnanosti.

**Moravskoslezský** kraj za své umístění v dolní části pořadí vděčí především vysoké míře nezaměstnanosti a rovněž podprůměrným hodnotám HDP na obyvatele, ČDDD na obyvatele a THFK na obyvatele.

**Liberecký** kraj měl zejména nízkou tvorbu hrubého fixního kapitálu na obyvatele. V kraji je také podprůměrná tvorba HDP na obyvatele, i když více jak 40 % jeho tvorby zabezpečuje zpracovatelský průmysl.

Umístění **Zlínského** kraje bylo ovlivněno zejména nízkou tvorbou HFK na obyvatele a podprůměrnou tvorbou HDP na obyvatele.

**Olomoucký** kraj svou pozici v průběhu posledních let mírně vylepšil. Tvorba HDP na obyvatele v kraji však zůstává stále na úrovni 75 % celostátního průměru.

Pozici krajů **Královéhradeckého a Vysočina** zlepšuje – při podprůměrné tvorbě HDP na obyvatele a nízké tvorbě THFK na obyvatele – míra nezaměstnanosti, která je nižší než celostátní průměr.

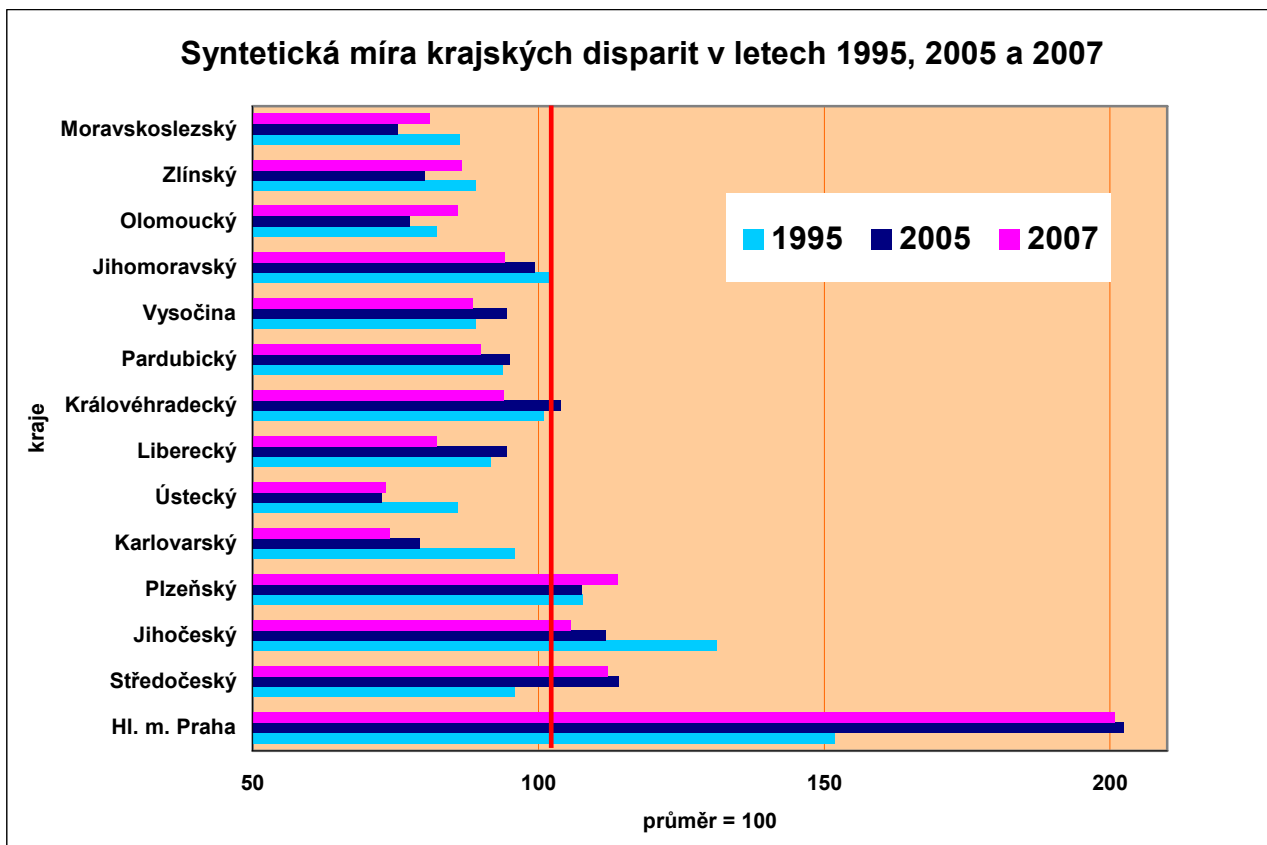
**Pardubický** kraj - při podprůměrné tvorbě HDP na obyvatele a nízké míře nezaměstnanosti – má dlouhodobě nízkou úroveň THFK na obyvatele. V souhrnu let 1995 – 2006 byla nejnižší v ČR a ani v roce 2007 se výrazněji nezvýšila.

Největší změny v pořadí krajů nastaly v letech 1995 – 2000, V tomto období docházelo k nejvýraznějším změnám v pořadí jednotlivých krajů. Pořadí téměř u všech krajů se změnilo. Výjimkou je pouze Hl. m. Praha, která si udržuje trvalou pozici nejvíce nadprůměrného kraje.

V posledních letech se situace stabilizovala, pozice krajů se téměř nemění, dochází pouze k mírným změnám, zvláště pak na dolním konci pomyslného pořadí.

Stabilizace pořadí však neznamená, že se rozdíly mezi kraji snížily. Spíše opak je pravdou. Diferenciace mezi kraji u indikátoru HDP na obyvatele a ČDDD na obyvatele se od roku 2001 neprohlubovala, jak o tom svědčí vývoj variačního koeficientu. Rozdíly mezi kraji se zvětšovaly v míře nezaměstnanosti a zejména v tvorbě hrubého fixního kapitálu na obyvatele.

Kromě toho v některých krajích bylo tempo ekonomického rozvoje pomalejší než průměrné a v průběhu let se dále zpomalovalo. Sestupná tendence jejich odchylek od průměru mezi roky 1995 – 2005 a určitá stabilizace v posledních třech letech je patrná z následujícího grafu.



**Graf 6: Porovnání syntetických měr krajských disparit v letech 1995, 2005 a 2007**

Sestupná tendence, spojená s poklesem odchylek hluboko pod průměr, se projevila například u kraje Karlovarského a Ústeckého.

Sestupná tendence s poklesem mírně pod průměr byla charakteristická pro kraj Jihomoravský.

U Jihočeského kraje došlo také k sestupné tendenci, týkala se však poklesu nadprůměrných odchylek. Přitom syntetická míra disparit si nadprůměrnou úroveň udržela.

## 7. Celkové shrnutí

### 7.1. Základní vývojové tendence ČR

V ekonomice České republiky se v letech 1995 – 2007 postupně realizoval proces transformace ekonomiky a výsledky se projevily v růstu ekonomické výkonnosti. V posledních dvou letech sledovaného období rostl meziročně hrubý domácí produkt České republiky o více jak 6 %. Od roku 1995 do roku 2007 se celkový objem HDP zvýšil ve stálých cenách téměř o 40 %.

V průběhu sledovaných let rostlo rovněž užití HDP. Na příklad vzrostl objem tvorby hrubého fixního kapitálu, při mírném poklesu míry investic. Za období 1995 – 2007 bylo dosaženo 7 963,4 mld. Kč tvorby hrubého fixního kapitálu. Míra investic klesla v České republice z 31,5 % na 26,7 %. Přitom v kraji Vysočina klesla do konce roku 2007 na 16,1% a v Pardubickém kraji na 19,4%.

Výrazně se zvýšil objem čistého disponibilního důchodu domácností. (ČDDD). V přepočtu na 1 obyvatele vzrostl do roku 2007 v průměru 2,3 krát. Jeho růst byl pomalejší než dynamika HDP na obyvatele (růst 2,7 krát). Vzhledem k rozdílům v absolutních objemech HDP a ČDDD se mezi HDP a ČDDD v průběhu let 1995 – 2007 otevíraly tzv. „nůžky“.

### 7.2. Diferencovaný vývoj ekonomiky v krajích

Také v jednotlivých krajích se tvorba produktu i jeho užití zvyšovalo, jeho tempo však bylo diferencované. Rozdíly mezi kraji se tím zvyšovaly.

Rozdíly mezi kraji byly založeny v rozdílné úrovni indikátorů tvorby i užití produktu již na počátku sledovaného období - v roce 1995. V následujících letech se diference mezi kraji prohlubovala. Poměrně rychle se zvětšovaly rozdíly mezi kraji, zejména v letech 1995 -2000. Od roku 2001 se diference krajů v tvorbě HDP na obyvatele zvyšovala pomaleji. Variační koeficient se téměř neměnil. Obdobně se projevila stabilizace také ve vývoji ČDDD na obyvatele.

K tomu je nutné dodat, že relativní diference krajů (variační koeficient) se po roce 2001 sice neprohlubovala, ale rozdíly mezi kraji se nesnižovaly a zvláště v absolutním vyjádření zůstávaly stále vysoké.

Zvětšující se rozdíly mezi kraji byly po roce 1995 způsobeny odlišnými tempy růstu při tvorbě produktu i při jeho užití. Několik krajů se rozvíjelo dynamicky a dosahovalo lepších výsledků, než byl celostátní průměr. Ve většině krajů rostla tvorba i užití produktu pomaleji a tyto kraje se za celostátním vývojem opožďovaly.

Za sledovaných 13 let se díky rozdílnému tempu vývoje vytvořilo několik skupin krajů, které se liší svou úrovní ekonomických indikátorů.

V roce 2007 tvořily čtyři kraje skupinu krajů s nadprůměrnými hodnotami zvolených indikátorů. Patřilo mezi ně především hlavní město Praha, které dosahovalo až dvojnásobku celostátního průměru a ekonomická výkonnost Prahy (HDP na obyvatele) vysoko překračovala i úroveň průměru členských zemí EU. Kraje Plzeňský, Středočeský a Jihočeský překračovaly celostátní průměr méně - v rozmezí 6 % - 14 %.

K této skupině krajů lze přiřadit ještě kraj Jihomoravský, který dosahoval zhruba celostátní úrovně a případně kraj Královéhradecký s cca 95 % celostátního průměru.

V ostatních krajích byla úroveň indikátorů v roce 2007 podprůměrná. Ze skupiny podprůměrných je možno oddělit kraje Ústecký a Karlovarský, u kterých úroveň zvolených indikátorů nepřekročila ani 75 % celostátního průměru. Zbývající kraje byly na úrovni 81 % - 90 % průměru.

### 7.3. Rozdíly mezi kraji v tvorbě a užití produktu

**Tvorba HDP na obyvatele** byla po celé sledované období nejvyšší na území HI. m. Prahy. Od roku 1995 do roku 2007 se zvýšila téměř třikrát (2,9 krát), zatímco v krajích s nejnižšími hodnotami (Karlovarský a Olomoucký) méně než dvakrát. Současně vzrostlo rozpětí mezi nejmenší a nejvyšší hodnotou HDP na obyvatele a narůstaly rozdíly mezi podprůměrnými a nadprůměrnými kraji. V průběhu sledovaných let se pozice některých krajů výrazně změnila. Například kraj Středočeský – průměrný v roce 1995 – postoupil do roku 2007 mezi kraje s nejvyšším HDP na obyvatele. Opačně se vyvíjela tvorba HDP na obyvatele v kraji Karlovarském a Ústeckém, které měly tvorbu HDP v roce 1995 téměř na úrovni celostátního průměru a v roce 2007 byla v těchto krajích úroveň HDP na obyvatele jedna z nejnižších v ČR.

**Úroveň ČDDD na obyvatele** byla od počátku sledovaného období v krajích rozdílná. Tyto diference se v průběhu let zvyšovaly. Narůstaly rozdíly zejména mezi Prahou a ostatními kraji. Pouze ve dvou krajích - v hl.m.Praze a v Středočeském kraji byla v roce 2007 hodnota ČDDD na obyvatele vyšší než celostátní průměr. V ostatních krajích se pohybovala od 88 % (Karlovarský kraj) do cca 100% (Plzeňský kraj) celostátního průměru. Absolutní hodnota ČDDD na obyvatele byla v roce 1995 v Praze vyšší o cca 35 % než v kraji s nejnižším ČDDD na obyvatele (kraj Vysočina). V roce 2007 činil rozdíl mezi Prahou a krajem s nejnižším ČDDD na obyvatele (kraj Karlovarský) již více jak padesát procent.

Úroveň ČDDD na obyvatele byla silně ovlivněna **mírou nezaměstnanosti**. Její vývoj byl poměrně dramatický. Od roku 1995 prudce stoupala až do roku 2000, kdy byla její úroveň (8,8 %) proti roku 1995 více jak dvojnásobná. Od roku 2001 začala míra nezaměstnanosti klesat a zastavila se v roce 2007 na hodnotě 5,3 %. Přitom došlo k výrazně diferenciaci mezi kraji. V roce 2007 byla nejnižší míra nezaměstnanosti v Hl. m. Praze (2,4 %), nejvyšší byla naopak v Ústeckém kraji (cca 10 %) a v krajích Karlovarském a Moravskoslezském (více jak 8 %).

Současně probíhala diferenciaci v rámci jednoho kraje mezi územními celky menšími než kraj. Situaci daného kraje totiž zhoršuje vysoká úroveň nezaměstnanosti na území některých správních obvodů obcí s rozšířenou působností. Například v Ústeckém kraji se jedná především o územní celky ORP Bílina, Chomutov, Litvínov a Most. Je nutno dodat, že nejvyšší úroveň nezaměstnanosti v ČR byla v roce 2006 právě na Ústeckém kraji v ORP Litvínov - a to 20 %.

V Karlovarském kraji byla nejvyšší míra nezaměstnanosti ve správních obvodech Kraslic a Sokolova. V Olomouckém kraji patří mezi regiony s vysokou nezaměstnaností zejména správní území Jesenicka, Lipníku nad Bečvou a Uničova. Je možné konstatovat, že obdobná ohniska vyšší nezaměstnanosti jsou ve většině krajů ČR.

Nejvyšší objem THFK na obyvatele byl od roku 1996 do roku 2007 trvale dosahován na území v Hl. m. Prahy. Výjimku tvořil pouze rok 1995, kdy primát největšího objemu THFK na obyvatele měl Jihočeský kraj.

Pozice krajů se v THFK na obyvatele v průběhu sledovaných let měnily a odchylky od celostátního průměru se zvětšovaly. V roce 2007 byl objem THFK na obyvatele zhruba 2,5 krát vyšší než byl celostátní průměr. U ostatních krajů se pohyboval objem THFK na obyvatele od 90 % celostátního průměru v kraji Středočeském po 61 % průměru v kraji Vysočina a Pardubickém kraji.

Kraje s nejnižším objemem THFK se v průběhu let lišily – v roce 1995 to byl kraj Olomoucký, v roce 2001 kraj Královéhradecký a v roce 2006 a 2007 kraj Vysočina a Pardubický kraj. V součtu za celé období 1995 – 2007 měl nejnižší objem THFK na obyvatele kraj Pardubický.

#### 7.4. Faktory mezikrajské diferenciaci

**Odvětvová struktura ekonomiky** patřila bezesporu mezi základní faktory, které ovlivňovaly vývoj rozdílů mezi kraji. Působila zejména na tvorbu HDP na obyvatele, ale také na výši ČDDD na obyvatele. Ukázalo se, že na tvorbu HDP v kraji má rozhodující vliv 4 – 5 hospodářských odvětví, které zabezpečují 65 – 70 % ekonomického výkonu kraje.

Ve většině krajů sehrávalo rozhodující úlohu odvětví zpracovatelského průmyslu, které se ve většině krajů podílelo na tvorbě HDP v rozmezí od 30 % do 40 %. Přitom však na ekonomickou výkonnost krajů měly zásadní vliv změny jeho vnitřní struktury. V rámci zpracovatelského průmyslu bylo významným stimulem pro rozvoj ekonomiky pododvětví výroby dopravních prostředků, výroby strojů a zařízení a elektrotechnický a elektronický průmysl. Klesal vliv textilní výroby, kožedělného, chemického a keramického a sklářského průmyslu.

V hlavním městě Praze, a částečně také v Brně, významně ovlivnila tvorbu a tvorbu HDP odvětví komerčních služeb, odvětví peněžnictví a pojišťovnictví a odvětví obchodu.

**Tvorba hrubého fixního kapitálu** je dalším faktorem, který přispíval k rozvoji ekonomiky v krajích. Kraje s nadprůměrnou tvorbou HDP měly rovněž nadprůměrnou tvorbu hrubého fixního kapitálu. Kraj Pardubice - s nejnižší THFK na obyvatele za celé období - měl podprůměrnou tvorbu HDP na obyvatele i mírně pod průměrnou úroveň ČDDD na obyvatele.

**Míra nezaměstnanosti** byla faktorem, který se projevovat v pomalejším růstu tvorby HDP, ale zejména v užití (ČDDD na obyvatele). Vliv míry nezaměstnanosti na tvorbu HDP na obyvatele a zejména na úroveň ČDDD na obyvatele, je nejsilněji patrný v těch krajích, kde míra nezaměstnanosti je vysoká

a kde kromě toho nezaměstnanost na území správních obvodů některých obcí citelně překračuje krajský a tím i celostátní průměr. Příkladem mohou být kraje Ústecký a kraj Karlovarský, kde míra nezaměstnanosti je v porovnání s celostátním průměrem téměř dvojnásobná a nezaměstnanost na území některých ORP se blíží téměř čtyřnásobku celostátního průměru. V těchto dvou krajích je jedna z nejnižších úrovní ČDDD na obyvatele.

**Vzdělanostní struktura obyvatelstva staršího 15 let** měla vliv na úroveň flexibility pracovníků k nárokům pracovního trhu a také na úroveň odměňování (a tedy i na výši ČDDD na obyvatele). Projevilo se to zejména v krajích, kde je nižší podíl osob s vysokoškolským vzděláním a osob se středním vzděláním s maturitou. Nízký podíl osob s vysokoškolským vzděláním v kraji Ústeckém, zhruba poloviční v porovnání s celostátním průměrem, byl jednou z příčin podprůměrné ekonomické výkonnosti kraje a jedné z nejnižších úrovní ČDDD na obyvatele v republice.

Celkový mix faktorů, které s různou intenzitou a v různých směrech působily na rozvoj hospodářství v krajích, je možné doplnit také o vliv věkové struktury obyvatelstva, úroveň infrastruktury a dopravní obslužnosti (zejména obcí vzdálenějších od centra kraje) a stav životního prostředí v kraji.

### 7.5. Společensko ekonomický rámec diferenciací krajů

Ve vývoji mezikrajské diferenciací se po roce 2000 začaly zřejmě projevovat některé nové společenské a ekonomické faktory, které mohly ve svých důsledcích přispět ke zpomalení rostoucí diferenciací mezi kraji.

Je nutno zdůraznit vznik Vyšších územně samosprávných celků (VÚSC) a s tím spojené vymezení krajů České republiky na základě zákona 347/1997 Sb. Zvolené zastupitelské orgány a krajské úřady začaly realizovat programy regionálního rozvoje, které navazovaly na zásady regionální politiky definované v zákoně č. 248/2000 Sb., o podpoře regionálního rozvoje.

Strategii regionálního rozvoje zpřesnil pro roky 2004 – 2006 **Národní rozvojový plán** v rámci specifického cíle "Vyvážený rozvoj regionů". S ohledem na možnosti čerpání zdrojů ze strukturálních fondů EU vznikl současně **Společný regionální operační program** a tak v období 2004 - 2006 vedle sebe koexistovaly oba programy regionálního rozvoje. Realizace těchto programů, spojená s čerpáním finančních zdrojů státu i Evropské unie, bezesporu pozitivně přispěla k rozvoji krajů.

Také získávání strategických investorů mělo příznivý vliv na rozvoj příslušného kraje – zvláště pak na tvorbu HDP, na snížení míry nezaměstnanosti a tím i na úroveň ČDDD. V ekonomice krajů se rovněž projevilo uvolnění zahraničního obchodu spojené se vstupem ČR do EU.

Po roce 2001 se diferenciací mezi kraji výrazněji neprohlubovala (variační koeficient se v těchto letech téměř nezměnil), růst rozdílů v absolutních hodnotách se zpomalil, ale rozdíly mezi kraji v absolutním vyjádření zůstaly vysoké.

Další utlumení mezikrajské diferenciací by mohlo být jedním z výsledků realizace **Strategického cíle Národního referenčního rámce**: „Vyvážený rozvoj území“, přijatý pro období 2007 – 2013. Tento strategický cíl zohledňuje územní rozměr politiky soudržnosti a bere v úvahu také různorodé podmínky jednotlivých regionů. Jeho prioritou je koordinace tematických a regionálních operačních programů (ROP). Volí diferencovaný přístup k jejich věcnému zaměření podle stupně vyspělosti a problémovosti regionů NUTS 2 a NUTS 3 (krajů). Současně tento strategický cíl akcentuje směry podpory rozvoje menších územních celků.

### 7.6. Kraje ČR na počátku roku 2009

Tato sonda hodnotí vývoj diferenciací krajů České republiky za roky 1995 – 2007. Dlouhodobější hodnocení vývoje umožnilo poznat určující vývojové tendence a faktory, které tento vývoj ovlivňují. Je možno vyslovit hypotézu, že tendence z předchozího období působily ještě v první polovině roku 2008.

Druhá polovina roku 2008 (zejména její závěr) byla poznamenána počátkem hospodářské krize, která se dále prohlubuje v roce 2009.

Na počátku roku 2009 je proto adekvátní si položit otázku: „Nakolik tendence z minulých let mohou ovlivňovat vývoj krajů v letošním, respektive v příštím roce?“

Kraje České republiky budou bezpochyby zasaženy předpokládaným hospodářským útlumem, míra tohoto dopadu bude zřejmě v jednotlivých krajích rozdílná a je na počátku roku 2009 těžko předvídatelná.

Faktory, které na vývoj v krajích doposud působily, se pravděpodobně nezmění. Odhad jejich vlivu však zatím není možné změřit.

Lze však konstatovat:

- **Odvětvová struktura ekonomiky** zůstane určující pro růst HDP v krajích. Nelze však v současnosti říci, které odvětví bude nosné pro hospodářský vývoj. Zpracovatelský průmysl, zejména automobilový průmysl, který byl do roku 2007 jedním z hlavních iniciátorů hospodářského růstu, je závislý na vývoji zahraniční poptávky a její vývoj je problematické nyní odhadovat.
- **Tvorba hrubého fixního kapitálu** bude patřit významným činitelům ekonomického vývoje. Je pouze otázkou, zda z krátkodobého hlediska (při orientaci investic na energetické akce, infrastrukturu a další veřejné práce) by se nemohla rovněž stát prostředkem pro tvorbu nových pracovních míst.
- **Zvyšování flexibility občanů k měnícím se nárokům trhu práce** získá na významu při narůstající míře nezaměstnanosti. Z krátkodobého hlediska může sehrát významnou úlohu rekvalifikace lidí, kteří ztratili zaměstnání. Z dlouhodobějšího hlediska může zvyšování podílu občanů s vysokoškolským a vyšším vzděláním přispět k obnově ekonomického růstu.
- **Využívání regionálních operačních programů (ROP)**, zejména důraz v nově připravovaných projektech na tvorbu nových pracovních míst a na růst kvalifikace občanů, by mohlo přispět k zapojení strukturálních fondů EU do řešení situace v regionech NUTS 2 a v jednotlivých krajích.

Poznatky této analytické sondy vedou k vyslovení hypotézy, že po roce 2000 se postupně začaly vytvářet podmínky pro nastavení parametrů směřujících k vyváženému vývoji regionů. Problémy, vyvolané na přelomu let 2008 -2009 hospodářskou krizí, mohou tendence z let 2002 – 2007 modifikovat a realizaci Strategického cíle Národního referenčního rámce zpomalit. Neměly by však realizaci strategických cílů zvrátit. Poznatky získané analytickou sondou vedou totiž k názoru, že v krajích České republiky existuje potenciál ke zvýšení ekonomické výkonnosti a sociální úrovně regionů a k postupnému zmírňování regionálních disparit.