

ANALÝZA

16. 5. 2013

VÝVOJ INDEXŮ CEN V ZAHRANIČNÍM OBCHODĚ V 1. ČTVRTLETÍ 2013

Mezičtvrtletní hodnocení:

Ceny vývozu se v 1. čtvrtletí 2013 proti 4. čtvrtletí 2012 zvýšily o 0,8 % (ve 4. čtvrtletí pokles o 0,1 %), **ceny dovozu** se zvýšily o 0,3 % (ve 4. čtvrtletí pokles o 0,5 %).

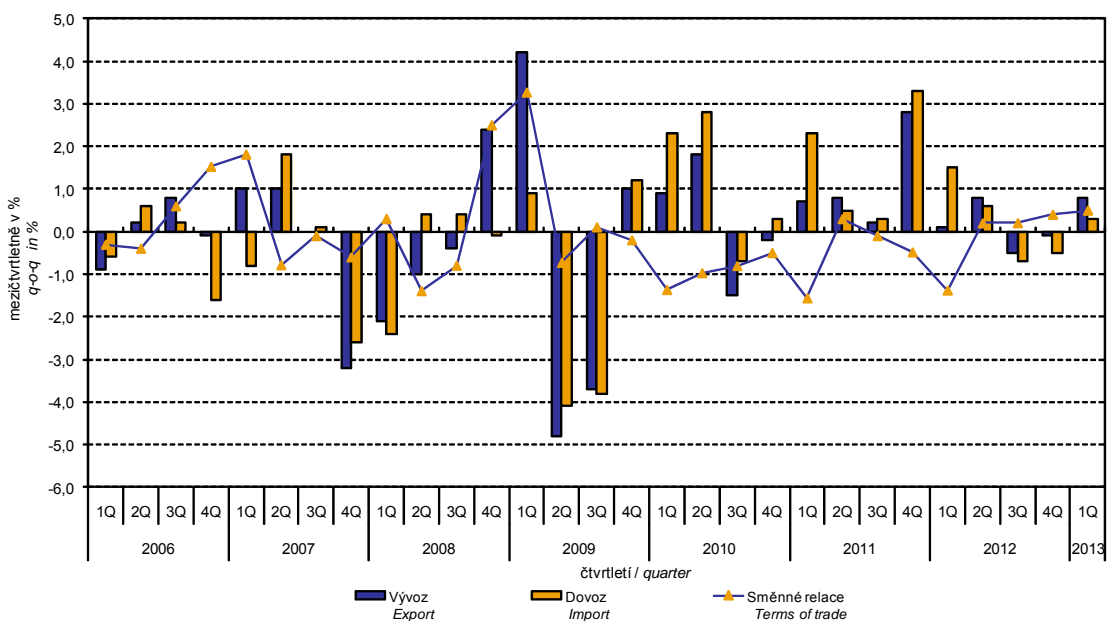
Ve **vývozních cenách**, z významnějších skupin, nejvíce vzrostly ceny ostatních surovin o 1,5 %, strojů a dopravních prostředků o 1,3 % a ceny chemikálií o 0,8 %. Klesly pouze ceny minerálních paliv o 1,3 %.

U **dovozních cen** se významněji zvýšily ceny potravin o 1,8 %, průmyslového spotřebního zboží o 1,0 % a ceny strojů a dopravních prostředků o 0,8 %. Naopak významnější pokles zaznamenaly ceny minerálních paliv o 1,6 %, chemikálií o 0,9 % a ceny ostatních surovin o 0,8 %.

Směnné relace v 1. čtvrtletí 2013 proti 4. čtvrtletí 2012 dosáhly hodnoty 100,5 % (ve 4. čtvrtletí hodnota 100,4 %). Významnější pozitivní hodnoty směnných relací zaznamenaly ostatní suroviny (102,3 %), chemikálie (101,7 %) a stroje a dopravní prostředky (100,5 %). Z významnějších skupin dosáhly negativních hodnot potraviny (98,5 %), průmyslové spotřební zboží (99,3 %) a polotovary (99,4 %).

Graf č. 1
Graph No. 1

Vývoj cen v zahraničním obchodě mezičtvrtletně
Price trends in external trade q-o-q



Oddělení informačních služeb – ústředí

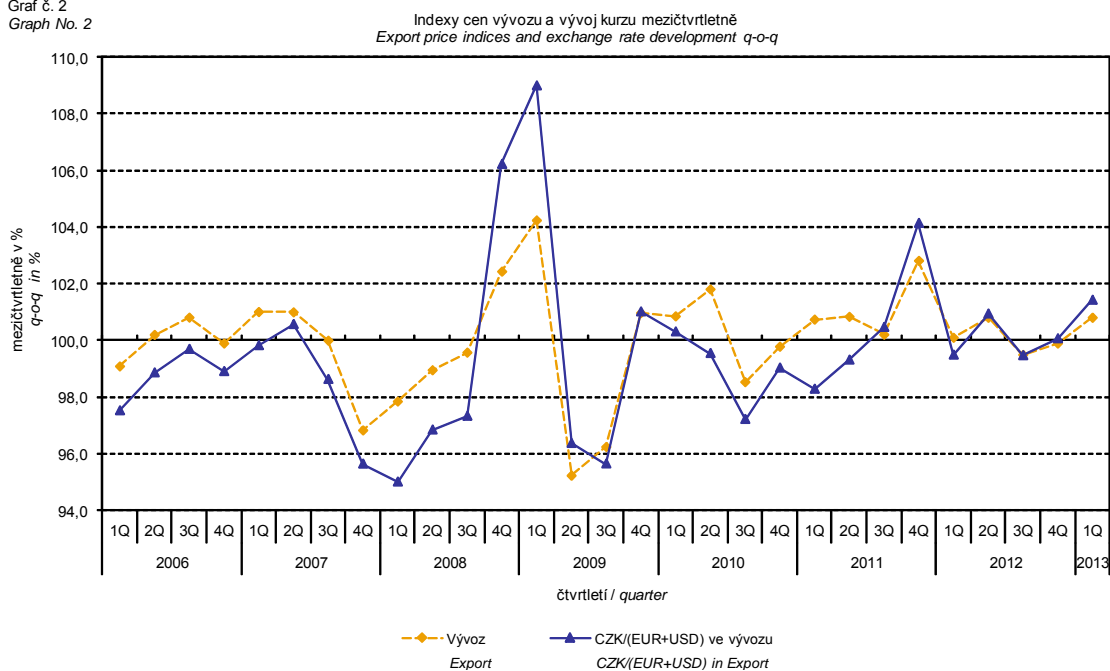
Informace o inflaci, HDP, obyvatelstvu, průměrných mzdách a mnohé další najdete na stránkách

Českého statistického úřadu: www.czso.cz | tel.: 274 052 304, 274 052 425, e-mail: infoservis@czso.cz

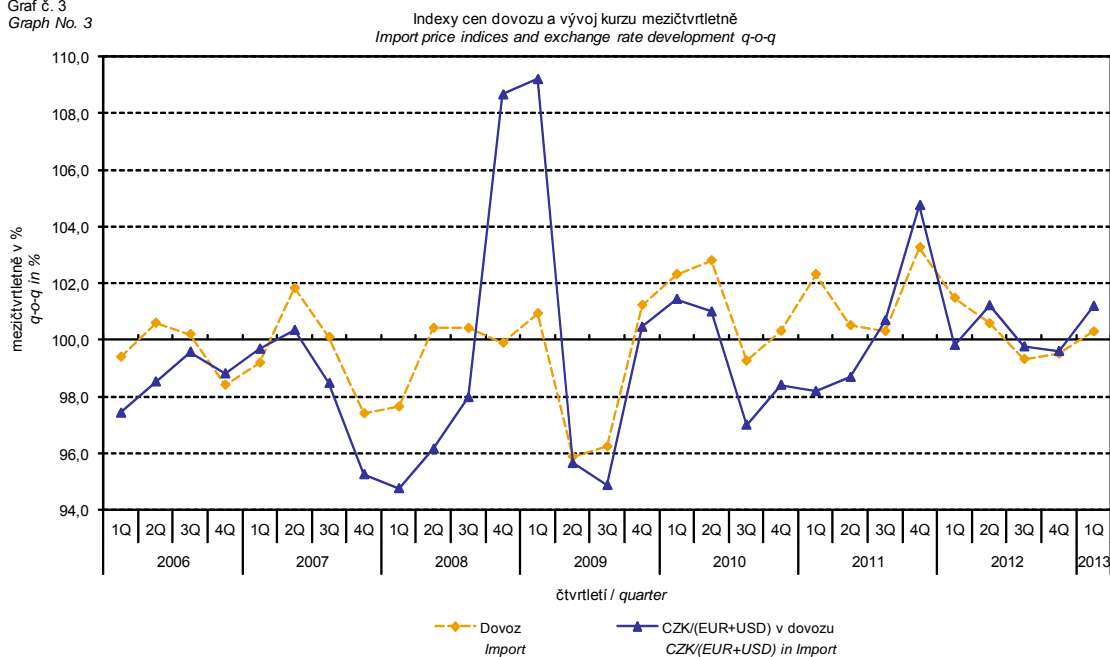
ANALÝZA

Vývoj cen zahraničního obchodu významně ovlivňoval rovněž kurz koruny k hlavním zahraničním měnám. Do mezičtvrtletního indexu kurzu byly zahrnuty dvě nejvýznamnější měny z hlediska českého zahraničního obchodu, tedy EUR a USD. Mezičtvrtletní indexy kurzů CZK k těmto měnám byly váženy váhou, která těmto zahraničním měnám přísluší v indexu vývozních cen, resp. dovozních cen.

Graf č. 2
Graph No. 2



Graf č. 3
Graph No. 3



ANALÝZA

Z výše uvedených grafů číslo 2 a 3 je patrné, že v případě vývozu i dovozu jsou ceny zahraničního obchodu vázány na kurzové vlivy. Kontrakty se zahraničními subjekty jsou zpravidla uzavírány na delší časové období a čím je období kontraktu delší, tím je vazba na kurzy silnější.

Meziroční hodnocení:

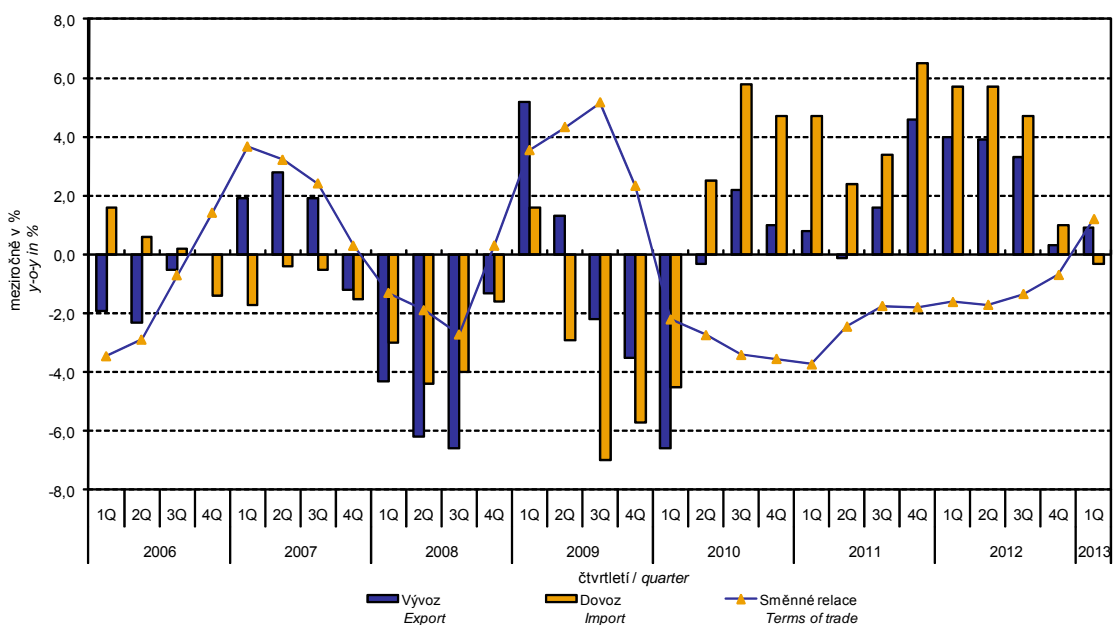
Vývozní ceny se v **1. čtvrtletí 2013** zvýšily o 0,9 % (ve 4. čtvrtletí o 0,3 %). Z významnějších skupin rostly ceny potravin o 4,7 %, chemikálií o 2,7 %, průmyslového spotřebního zboží o 1,8 % a ceny strojů a dopravních prostředků o 1,6 %. Ceny minerálních paliv klesly o 6,0 % a ceny polotovarů o 0,6 %.

Dovozní ceny se v **1. čtvrtletí 2013** snížily o 0,3 % (ve 4. čtvrtletí růst o 1,0 %). Klesly ceny ostatních surovin o 7,6 % a ceny minerálních paliv o 4,0 %. Naopak z významnějších skupin rostly ceny potravin o 4,8 %, průmyslového spotřebního zboží o 1,1 % a ceny strojů a dopravních prostředků o 0,5 %.

Směnné relace se meziročně v **1. čtvrtletí 2013** zvýšily na hodnotu 101,2 % (o 1,9 p.b. více než ve 4. čtvrtletí) a po dvanácti čtvrtletích se dostaly do pozitivních hodnot – viz graf číslo 4. Nejvyšší pozitivní hodnoty byly zaznamenány u ostatních surovin (109,5 %), chemikálií (102,0 %) a strojů a dopravních prostředků (101,1 %). Z významnějších skupin dosáhly negativních hodnot pouze směnné relace minerálních paliv (97,9 %).

Graf č. 4
Graph No. 4

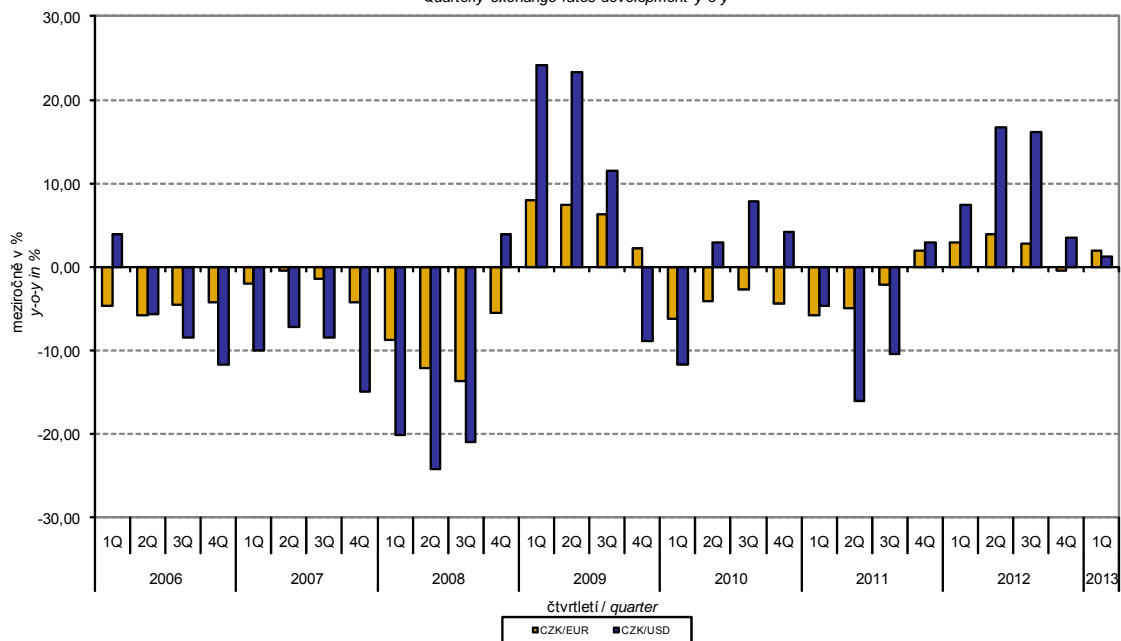
Vývoj cen v zahraničním obchodě meziročně
Price trends in external trade y-o-y



ANALÝZA

Graf č. 5
Graph No. 5

Vývoj čtvrtletních kurzů meziročně
Quarterly exchange rates development y-o-y



ANALÝZA

Meziroční kurzově očištěné indexy cen zahraničního obchodu

ČSÚ počítá také meziroční indexy cen zahraničního obchodu očištěné o kurzové vlivy. Postupuje se tak, že ceny v cizích měnách vykázané za aktuální měsíc jsou **přepočteny** na české koruny **kurzem** stejného měsíce **minulého roku**. Spolu s cenami vykazovanými v CZK vstupují do výpočtu váženého průměru. Tento kurzově očištěný bazický cenový index je vztažen k neočištěnému bazickému cenovému indexu stejného měsíce minulého roku, tím je spočten meziroční očištěný cenový index. **Rozdíly mezi očištěnými a neočištěnými cenovými indexy mohou být značné**, dobře viditelné jsou z grafu číslo 6 a 7 například v únoru 2009.

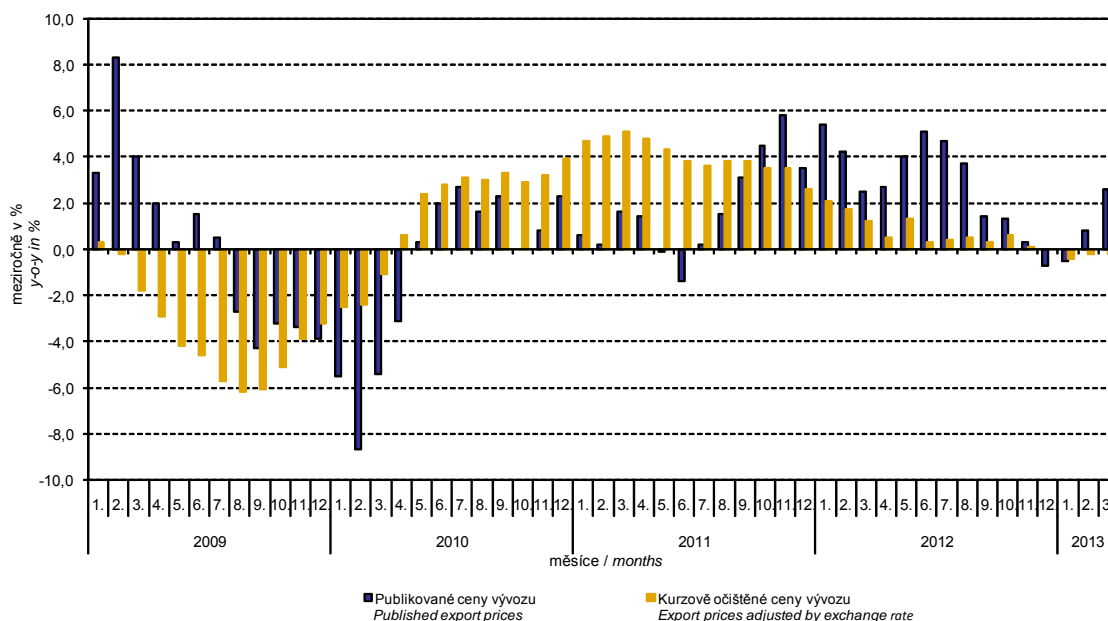
Použitá metoda z řady praktických důvodů neumožňuje 100 % kurzové očištění, protože všechny realizace v cizích měnách nejsou v cizích měnách vykazovány; tento podíl činí do 30 %. Z uvedeného vyplývá, že **při plném kurzovém očištění by se rozdíly mezi publikovanými cenovými indexy a kurzově očištěnými cenovými indexy pravděpodobně dále zvětšovaly**.

Z výše popsaných kurzově očištěných indexů lze vytvořit také kurzově očištěný rozklad přírůstků indexů cen. Tabulka 1 na straně 9 uvádí **publikovaný a kurzově očištěný rozklad přírůstků** indexů cen vývozu a dovozu, s rozšířením o nejvýznamnější dvoumístné skupiny SITC 7. Tento rozklad dobře ilustruje, kolika procentními body každá skupina "kurzově přispívala" do indexu.

Obecně platí, že kurzový vliv snižuje cenové indexy zahraničního obchodu, pokud koruna v úhrnu proti zahraničním měnám posiluje. Naopak kurzový vliv působí na zvyšování indexů cen, pokud koruna v úhrnu proti zahraničním měnám oslabuje. Z následujících grafů číslo 6 a 7 je patrné, jak významně kurzový vliv působil na výši indexů cen vývozu a dovozu.

Graf č. 6
Graph No. 6

Vývozní ceny meziročně
Export prices y-o-y



Oddělení informačních služeb – ústředí

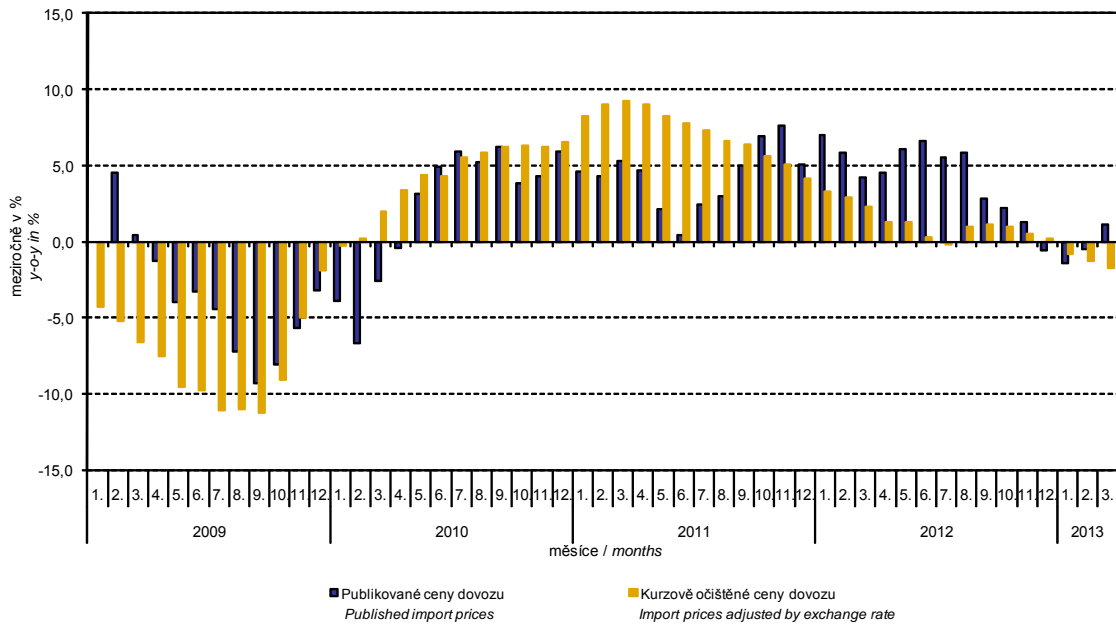
Informace o inflaci, HDP, obyvatelstvu, průměrných mzdách a mnohé další najdete na stránkách

Českého statistického úřadu: www.czso.cz | tel.: 274 052 304, 274 052 425, e-mail: infoservis@czso.cz

ANALÝZA

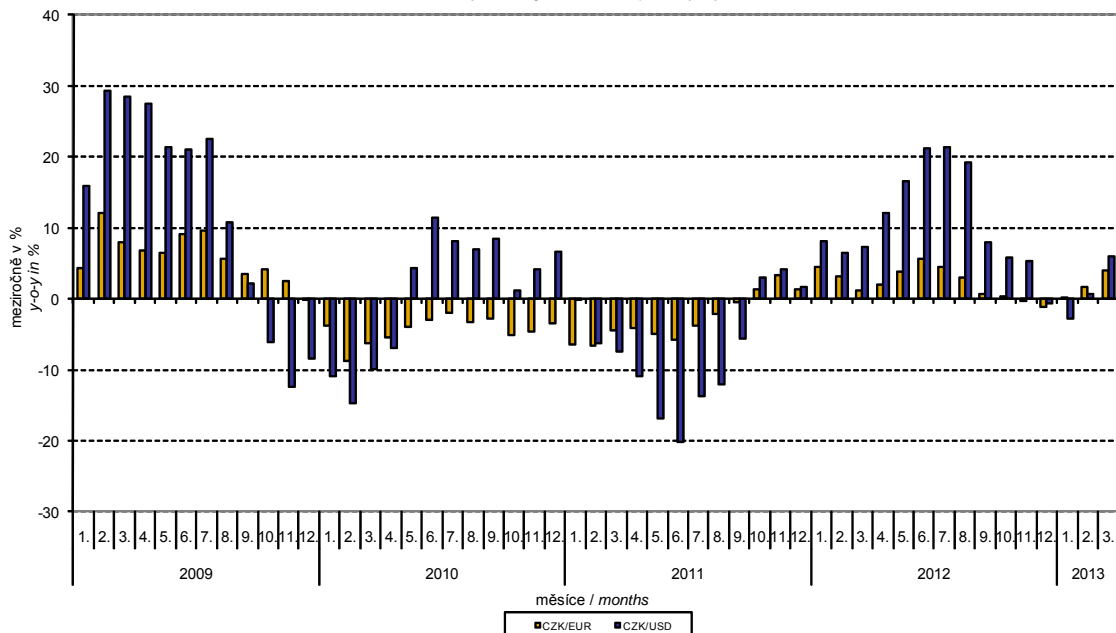
Graf č. 7
Graph No. 7

Dovozní ceny meziročně
Import prices y-o-y



Graf č. 8
Graph No. 8

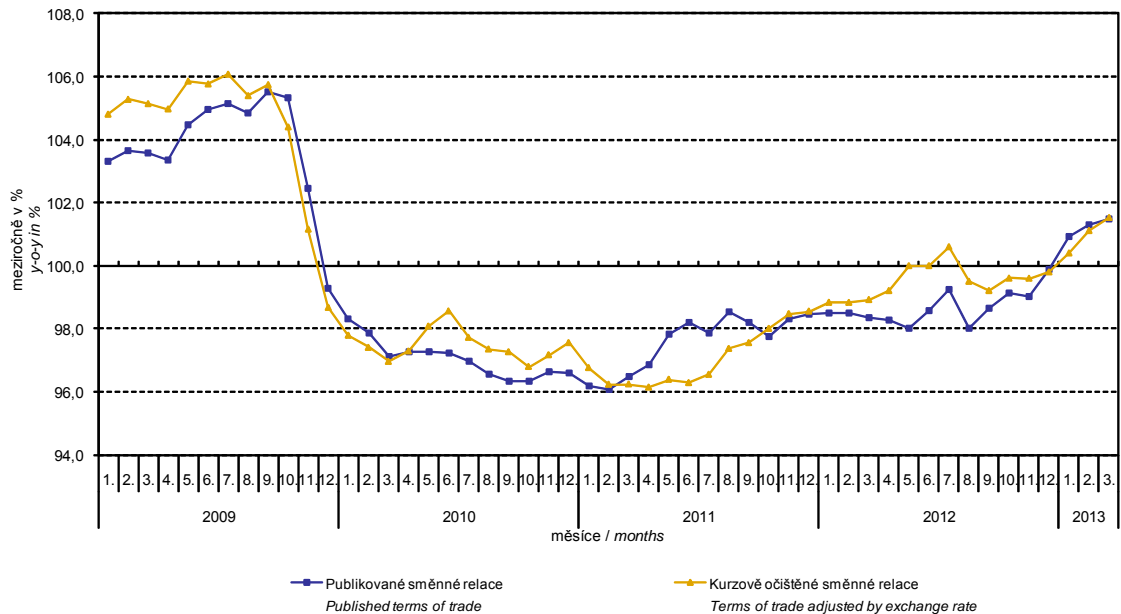
Vývoj měsíčních kurzů meziročně
Monthly exchange rates development y-o-y



ANALÝZA

Graf č. 9
Graph No. 9

Směnné relace meziročně
Terms of trade y-o-y

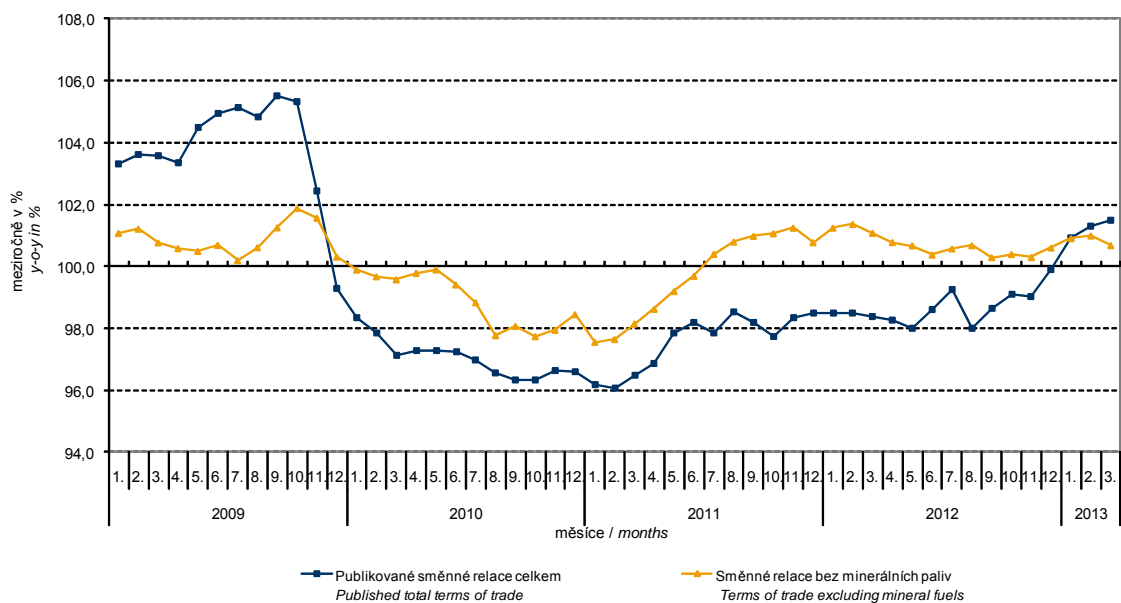


Z grafu číslo 9 je patrné působení kurzového vlivu na meziroční směnné relace.

Graf číslo 10 ukazuje vývoj hodnoty směnných relací, pokud by ze sledování byla vyloučena skupina minerálních paliv.

Graf č. 10
Graph No. 10

Publikované směnné relace a směnné relace s vyloučením minerálních paliv meziročně
Published terms of trade and terms of trade excluding mineral fuels y-o-y



Oddělení informačních služeb – ústředí

Informace o inflaci, HDP, obyvatelstvu, průměrných mzdách a mnohé další najdete na stránkách

Českého statistického úřadu: www.czso.cz | tel.: 274 052 304, 274 052 425, e-mail: infoservis@czso.cz

ANALÝZA

V grafu číslo 10 můžeme pozorovat, že minerální paliva začala snižovat celkovou hodnotu meziročních směnných relací od 4. čtvrtletí 2009. V 1. čtvrtletí 2013 se situace obrátila a minerální paliva začala směnné relace zvyšovat. Souvisí to pochopitelně s vývojem cen na světových trzích, zejména ropy. Dovozní ceny, které mají proti cenám vývozním vyšší podíl surovin, reagují citlivěji na cenové turbulence. Při růstu cen surovin se proto směnné relace zpravidla snižují a naopak při poklesu cen surovin směnné relace rostou.

ANALÝZA
Tabulka 1: Rozklad přírůstků publikovaných a kurzově očištěných indexů cen vývozu a dovozu za březen 2013
Table 1: Breakdown of export and import price indices - published and adjusted by exchange rate influences for March 2013

SITC	Název Name	Publikované Published				Očištěné Adjusted			
		Meziměsíční M-o-m	Meziroční Year-on-year			Meziměsíční M-o-m	Meziroční Year-on-year		
			03/2013	01/2013	02/2013		03/2013	03/2013	01/2013
Rozklad přírůstků indexů vývozních cen Breakdown of export price indices									
	Celkem Total	0,5	-0,5	0,8	2,6	-0,2	-0,4	-0,3	-0,2
0	Potraviny a živá zvířata Food and live animals	0,0	0,1	0,2	0,2	0,0	0,1	0,1	0,1
1	Nápoje a tabák Beverages and tobacco	0,0	0,0	0,0	0,0	0,0	0,0	0,0	0,0
2	Suroviny nepoživatelné, s výjimkou paliv Crude materials, inedible, except fuels	0,0	0,1	0,0	0,0	0,0	0,1	0,0	0,0
3	Minerální paliva, maziva a příbuzné materiály Mineral fuels, lubricants and related materials	-0,1	-0,3	-0,3	-0,1	-0,1	-0,3	-0,4	-0,3
4	Živočišné a rostlinné oleje Animal and vegetable oils, fats and waxes	0,0	0,0	0,0	0,0	0,0	0,0	0,0	0,0
5	Chemikálie a příbuzné výrobky Chemicals and related products	0,1	0,2	0,1	0,2	0,0	0,2	0,1	0,0
6	Tržní výrobky tříděné hlavně podle materiálu Manufactured goods classified chiefly by material	0,1	-0,6	-0,1	0,2	0,0	-0,5	-0,3	-0,3
7	Stroje a dopravní prostředky - z toho: Machinery and transport equipment - thereof:	0,4	0,0	0,7	1,7	-0,1	0,0	0,2	0,2
74	Stroje a zařízení všeobecně užívané v průmyslu, j.n. General industrial machinery and equipment, n.e.s.	0,0	-0,3	-0,1	0,0	-0,1	-0,1	0,0	-0,1
77	Elektrická zařízení, přístroje a spotřebiče, j.n. Electrical machinery, apparatus and appliances, n.e.s.	0,1	-0,2	-0,1	0,2	0,0	-0,1	-0,1	0,0
78	Silniční vozidla Road vehicles (including air-cushion vehicles)	0,1	0,2	0,3	0,6	0,0	0,1	0,1	0,1
8	Průmyslové spotřební zboží Miscellaneous manufactured articles	0,0	0,0	0,2	0,4	0,0	0,0	0,0	0,1
Rozklad přírůstků indexů dovozních cen Breakdown of import price indices									
	Celkem Total	1,0	-1,4	-0,5	1,1	-0,1	-0,8	-1,3	-1,6
0	Potraviny a živá zvířata Food and live animals	0,1	0,2	0,2	0,3	0,0	0,2	0,1	0,2
1	Nápoje a tabák Beverages and tobacco	0,0	0,0	0,1	0,1	0,0	0,0	0,0	0,1
2	Suroviny nepoživatelné, s výjimkou paliv Crude materials, inedible, except fuels	0,1	-0,4	-0,3	-0,2	0,0	-0,3	-0,2	-0,2
3	Minerální paliva, maziva a příbuzné materiály Mineral fuels, lubricants and related materials	0,0	-0,4	-0,6	-0,8	-0,3	-0,2	-0,7	-1,4
4	Živočišné a rostlinné oleje Animal and vegetable oils, fats and waxes	0,0	0,0	0,0	0,0	0,0	0,0	0,0	0,0
5	Chemikálie a příbuzné výrobky Chemicals and related products	0,1	0,0	0,0	0,2	0,0	0,0	-0,1	-0,1
6	Tržní výrobky tříděné hlavně podle materiálu Manufactured goods classified chiefly by material	0,1	-0,3	-0,1	0,3	0,0	-0,3	-0,3	-0,2
7	Stroje a dopravní prostředky - z toho: Machinery and transport equipment - thereof:	0,5	-0,5	0,1	0,9	0,1	-0,2	-0,1	-0,1
74	Stroje a zařízení všeobecně užívané v průmyslu, j.n. General industrial machinery and equipment, n.e.s.	0,0	0,1	0,1	0,2	0,0	0,1	0,1	0,1
75	Kancelářské stroje a zař. k automat. zpracování dat Office machines and automatic data-processing machines	0,1	-0,2	-0,1	0,0	0,0	-0,2	-0,3	-0,3
77	Elektrická zařízení, přístroje a spotřebiče, j.n. Electrical machinery, apparatus and appliances, n.e.s.	0,1	0,0	0,1	0,4	0,0	0,2	0,3	0,3
78	Silniční vozidla Road vehicles (including air-cushion vehicles)	0,0	0,0	0,1	0,2	0,0	-0,1	0,0	0,0
8	Průmyslové spotřební zboží Miscellaneous manufactured articles	0,1	0,0	0,1	0,3	0,1	0,0	0,0	0,1

Oddělení informačních služeb – ústředí

Informace o inflaci, HDP, obyvatelstvu, průměrných mzdách a mnohé další najdete na stránkách

 Českého statistického úřadu: www.czso.cz | tel.: 274 052 304, 274 052 425, e-mail: infoservis@czso.cz

ANALÝZA

Závěrečná tabulka uvádí publikované **neочиštěné** indexy cen zahraničního obchodu.

Tabulka 2: Indexy cen vývozu a dovozu v 1. čtvrtletí 2013
Table 2: Export and import price indices in Q1 2013

SITC	Název Name	Stejně období předchozího roku = 100 Corresponding period of previous year = 100				
		4Q/2012	01/2013	02/2013	03/2013	1Q/2013
Indexy vývozních cen Export price indices						
	Celkem Total	100,3	99,5	100,8	102,6	100,9
0	Potraviny a živá zvířata Food and live animals	105,0	104,2	104,7	105,1	104,7
1	Nápoje a tabák Beverages and tobacco	102,3	101,9	103,2	105,0	103,4
2	Suroviny nepoživatelné, s výjimkou paliv Crude materials, inedible, except fuels	104,0	101,9	100,8	101,0	101,2
3	Minerální paliva, maziva a příbuzné materiály Mineral fuels, lubricants and related materials	92,8	93,1	93,1	95,9	94,0
4	Živočišné a rostlinné oleje Animal and vegetable oils, fats and waxes	98,0	99,4	99,4	100,4	99,8
5	Chemikálie a příbuzné výrobky Chemicals and related products	104,1	103,3	102,0	102,6	102,7
6	Tržní výrobky tříděné hlavně podle materiálu Manufactured goods classified chiefly by material	99,1	97,6	99,6	101,2	99,4
7	Stroje a dopravní prostředky Machinery and transport equipment	100,3	99,9	101,4	103,6	101,6
8	Průmyslové spotřební zboží Miscellaneous manufactured articles	101,5	99,9	101,7	103,7	101,8
Indexy dovozních cen Import price indices						
	Celkem Total	101,0	98,6	99,5	101,1	99,7
0	Potraviny a živá zvířata Food and live animals	107,1	104,5	103,3	106,8	104,8
1	Nápoje a tabák Beverages and tobacco	107,6	105,4	108,3	111,1	108,2
2	Suroviny nepoživatelné, s výjimkou paliv Crude materials, inedible, except fuels	89,9	89,0	92,4	96,1	92,4
3	Minerální paliva, maziva a příbuzné materiály Mineral fuels, lubricants and related materials	105,3	96,9	96,0	95,2	96,0
4	Živočišné a rostlinné oleje Animal and vegetable oils, fats and waxes	104,3	102,8	101,6	100,0	101,4
5	Chemikálie a příbuzné výrobky Chemicals and related products	102,6	100,3	100,3	101,4	100,7
6	Tržní výrobky tříděné hlavně podle materiálu Manufactured goods classified chiefly by material	99,2	98,4	99,8	101,7	100,0
7	Stroje a dopravní prostředky Machinery and transport equipment	100,4	98,7	100,3	102,7	100,5
8	Průmyslové spotřební zboží Miscellaneous manufactured articles	99,2	99,0	101,0	103,3	101,1

Zpracoval: Ing. Vladimír Klimeš, odbor statistiky cen
Ředitel odboru: RNDr. Jiří Mrázek, tel. 274 052 533