

1. DEMOGRAFICKÝ VÝVOJ

Ve městech žijí čtyři pětiny obyvatelstva kraje.

Ústecký kraj se již 15 let skládá z **354 obcí**, na celorepublikovém počtu obcí se tak podílí necelými 6 %. Obyvatelstvo, žijící v těchto obcích, však tvořilo ke konci roku 2014 téměř 8 % celkového počtu obyvatel České republiky. Počet obcí se statutem města se proti roku 2009 zvýšil o 1 město (Chlumec), v posledních šesti letech se počet měst v Ústeckém kraji ustálil na čísle 59. **Podíl městského obyvatelstva** se po celé období od roku 2009 pohybuje kolem 80 %. Neuvažujeme-li Prahu (100 %), je tento podíl v Ústeckém kraji stejně jako v kraji Karlovarském trvale nejvyšší mezi ostatními kraji. Je to dáno podobným vývojem obou těchto území zasažených těžbou nerostných surovin a následným rozvojem převážně těžkého průmyslu, což s sebou především v Podkrušnohoří neslo likvidaci malých sídel (obcí) a výstavbu velkých aglomerací (měst). Hustotou obyvatelstva **154,5 osob na km²** převyšuje republikový údaj o 21 osob a je tak dlouhodobě pátým nejlidnatějším krajem ČR.

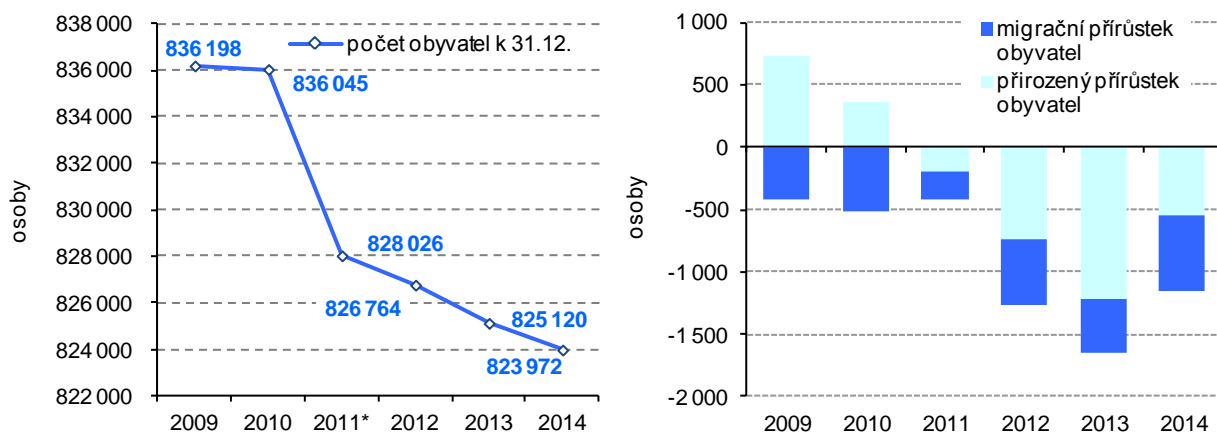
**Obyvatelstvo kraje
Pokles celkového
počtu obyvatel kraje
v roce 2014 ...**

Ke konci roku 2014 žilo na území Ústeckého kraje **823 972 obyvatel**, v tom 408 283 mužů a 415 689 žen. Proti konci roku 2013 se počet obyvatel snížil zhruba o 1,1 tisíce osob, a to výhradně vlivem poklesu počtu žen (o 1 156), počet mužů se během roku nepatrně zvýšil (o 8). Ve srovnání s rokem 2009 však počet obyvatel Ústeckého kraje poklesl o více jak 12 tisíc osob. Jedním z důvodů bylo zastavení vysoké zahraniční migrace v letech 2007¹ a 2008. Již v roce 2009 vliv stěhování ze zahraničí radikálně klesl a celková bilance obyvatelstva se tak již od roku 2010 dostala do záporných hodnot.

**... je výsledkem jak
přirozeného
úbytku,...**

Zatímco **celkový úbytek** obyvatel byl v roce 2010 zmírněn ještě kladným přirozeným přírůstkem, v letech následujících byl již naopak výsledkem přirozené změny **přirozený úbytek obyvatel**. Ve vývoji ukazatele přirozené změny je patrné (viz následující graf) postupné snižování jeho kladných hodnot, tak jak odeznívá zvýšená porodnost (odrodily silné ročníky žen narozené v 70. letech) a potvrzuje se tak, že zvýšená porodnost měla svůj vrchol již v roce 2008.

Graf 1.1 Počet obyvatel, přirozený a migrační přírůstek v Ústeckém kraji



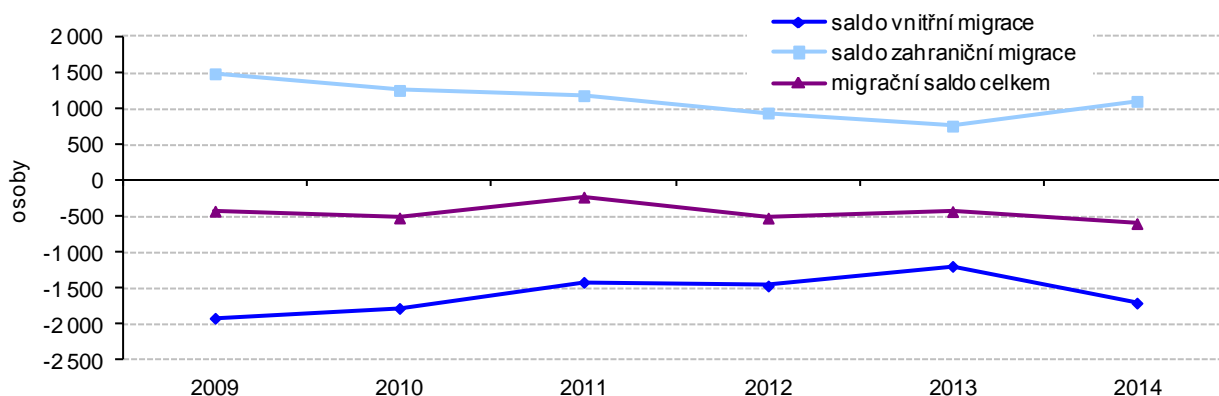
* v roce 2011 promítnuty výsledky Sčítání lidu, domů a bytů, které se uskutečnilo k 26. 3. 2011

**....tak i záporného
migračního salda.**

Od roku 2009 docházelo k postupnému snižování počtu přistěhovalých, ale i vystěhovalých osob, jak přibližuje následující graf. V roce 2014 došlo k mírnému nárůstu obou skupin, ale i tak se proti roku 2009 do kraje v roce 2014 přistěhovalo téměř o 10 % méně osob, vystěhovalých bylo méně celkem o 6,7 %. V roce 2014 se do kraje přistěhovalo 7 229 obyvatel a vystěhovalo se 7 823 obyvatel, tj. -594 osob. I nadále tak **převažovalo záporné saldo migrace** (převaha vystěhovalých nad přistěhovalými).

¹ Do údajů o celkové migraci za rok 2007 byly promítnuty zpřesněné údaje o migraci cizinců

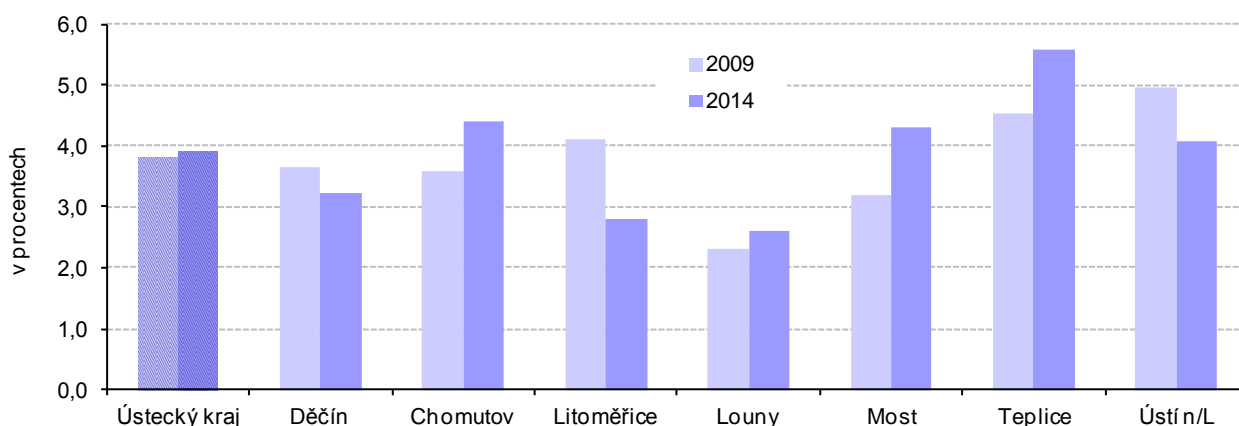
Graf 1.2 Stěhování v Ústeckém kraji



Podíl cizinců pod republikovou hodnotou.

Podíl cizinců na celkovém počtu obyvatelstva se od roku 2009, ale i meziročně, (3,8 %) zvýšil (na 3,9 %). Proti celorepublikovému podílu byl sice již o 0,4 p.b. nižší, i přesto však Ústecký kraj nadále patří mezi kraje s vyšším podílem cizinců. S platným živnostenským oprávněním bylo na území Ústeckého kraje v roce 2014 evidováno celkem 7 872 cizinců, z toho téměř 73,5 % tvořili muži (podíl na ČR 10,0 %). Nejvíce cizinců bylo zaměstnáno v okrese Teplice (19,9 %).

Graf 1.3 Podíl cizinců (bez azylantů) na celkovém počtu obyvatel v Ústeckém kraji a jeho okresech (v %)



Demografické události

Mírné zlepšení klesající tendence porodnosti...

Od ledna do prosince roku 2014 se v Ústeckém kraji živě **narodilo 8 292 dětí**, což je o 232 novorozenců (o 2,9 %) více než ve stejném období roku 2013. I tak však v šestiletém porovnání lze sledovat pokles porodnosti, který přetrvává již od roku 2008, kdy hodnota porodnosti dosáhla 12,0 ‰. Hodnota porodnosti v roce 2014 dosáhla 10,1 ‰, v roce 2013 činila tato hodnota 9,8 ‰.

Převážná většina dětí se narodila v pořadí jako první dítě matky (45,1 %). Meziročně se, ale nejvíce zvedl podíl dětí narozených ženě jako třetí v pořadí (o 15,1 p.b.).

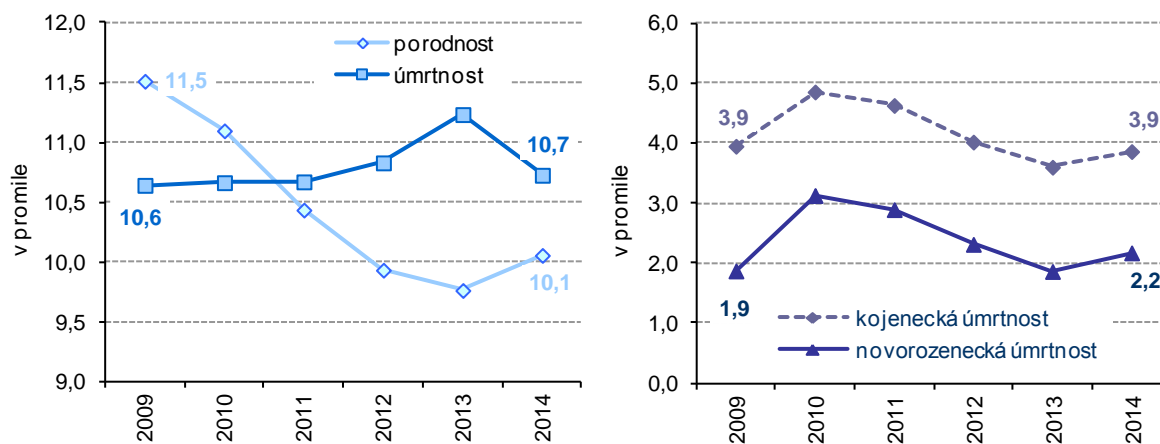
...obdobný vývoj u úmrtnosti.

Vysoká úmrtnost, vyjádřená obecnou mírou úmrtnosti, tedy počtem zemřelých na 1 000 obyvatel, přetrvávala i v roce 2014, ale oproti předchozím dvěma letům došlo k mírnému zlepšení. Počet zemřelých (8 846 osob) v kraji meziročně poklesl o 431 osob (o 4,6 %). V přepočtu na tisíc obyvatel kraje zemřelo 10,7 osob (snížení proti roku 2013 o 0,5 p.b.). Průměr ČR (10,0 ‰), byl v kraji překročen o 0,7 p.b.

Méně příznivý vývoj novorozenecké i kojenecké úmrtnosti.

Nepříznivým směrem se v roce 2014 v Ústeckém kraji začal ubírat vývoj úmrtnosti v nízkém věku. Meziročně se zvýšila jak novorozenecká úmrtnost (z 1,9 ‰ na 2,2 ‰), tak i kojenecká úmrtnost (z 3,6 ‰ na 3,9 ‰). Obě tyto míry úmrtnosti v kraji se tak opět vzdálily hodnotám celorepublikového průměru (novorozenecká úmrtnost 1,6 ‰, kojenecká úmrtnost 2,4 ‰).

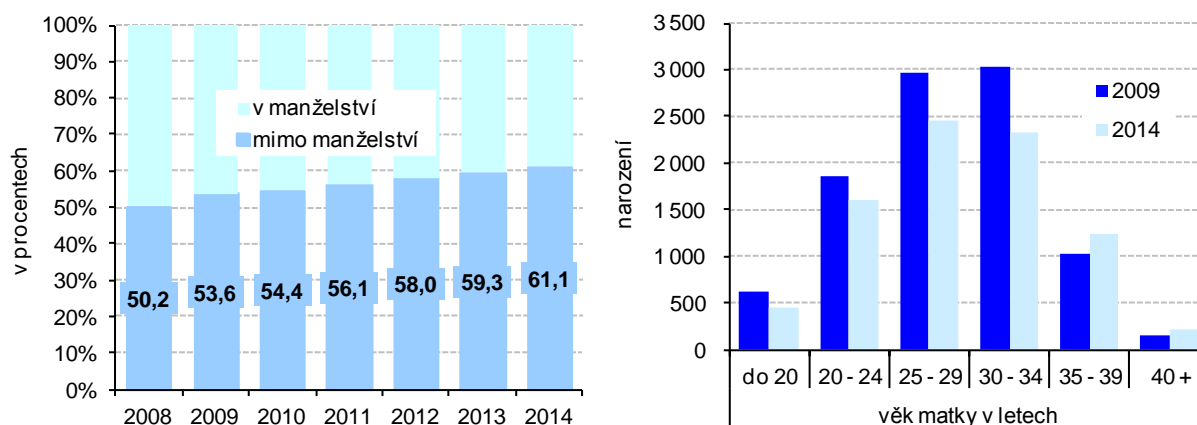
Graf 1.4 Porodnost a úmrtnost, novorozenecká a kojenecká úmrtnost v Ústeckém kraji (v ‰)



Trvalý růst počtu dětí narozených mimo manželství ...

I v roce 2014 pokračoval v Ústeckém kraji nárůst počtu dětí narozených mimo manželství, tedy neprovdaným ženám. Snižující se podíl dětí narozených v manželství lze na území kraje pozorovat již více než dvacet let. V roce 2014 došlo k meziročnímu zvýšení podílu živě narozených dětí mimo manželství o 1,8 procentního bodu na 61,1 %. Podíl mimomanželských dětí je dlouhodobě druhý nejvyšší po kraji Karlovarském. Republikový průměr představoval 46,7 % a byl o 14,5 p.b. nižší než v Ústeckém kraji.

Graf 1.5 Podíl narozených mimo manželství (v ‰) a narození dle věku matky v Ústeckém kraji



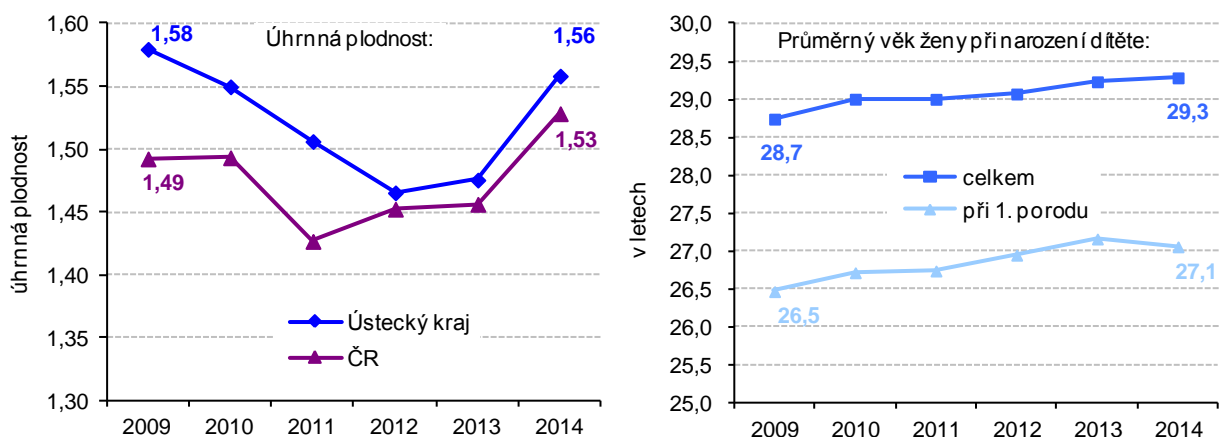
... rostoucí počty dětí narozených ženám v pozdějším věku.

I v loňském roce přetrvával trend posunu převažujícího věku ženy při porodu. Přibližně pouze čtvrtina žen porodila v roce 2014 ve věku do 25 let, v posledních letech se postupně posunul převažující **věk ženy při porodu** až k hranici 30 let (viz graf 1.5 výše). Od roku 2009 nejvyšší podíl narozených dětí připadal právě na ženy ve věku 30–34 let, to se v roce 2012 změnilo, když došlo k mírnému meziročnímu nárůstu počtu žen, které rodily ve věku 25–29 let (+0,2 p.b.). Tento trend lze sledovat i v roce 2014, kdy se maminkám ve věku 25–29 let narodilo již o 1,6 p.b. dětí více. Odklad mateřství na pozdější dobu a tím i rostoucí průměrný věk rodiček v souvislosti se společenskými změnami, odstartovanými již ke konci minulého století (nové možnosti studia, cestování, budování kariéry) mohou v posledních letech doplňovat i ekonomické obavy ze zajištění rodiny. Při podrobnějším porovnání věku matky při porodu dle věkových skupin za roky 2009 a 2014 se i v Ústeckém kraji potvrzuje skutečnost posunutí mateřství nejen z nejmladších věkových skupin, ale také z věkové skupiny 20–24 let do následujících pětiletých věkových kategorií. Rození dětí se tak oproti dřívějšímu rovnoměrněji rozložilo mezi 20. až 35. rok věku ženy.

Úhrnná plodnost nadále klesá.

Narození většího počtu dětí v roce 2014 konečně zastavilo pokles **úhrnné plodnosti**², což je průměrný počet živě narozených dětí připadajících na jednu ženu ve věku 15–49 let, který lze v našem kraji (přes nepatrné zvýšení v roce 2013) sledovat již od roku 2008. Srovnání s republikovou plodností zůstává i nadále pro Ústecký kraj příznivé vzhledem k celkově mladší věkové struktuře obyvatelstva kraje, tedy i žen. Vyšší hodnota úhrnné plodnosti než v Ústeckém kraji byla v roce 2014 vykázána ještě v kraji Středočeském, v Kraji Vysočina a v Pardubickém kraji.

Graf 1.6 Úhrnná plodnost, průměrný věk žen při narození dítěte celkem a při narození prvního dítěte v Ústeckém kraji



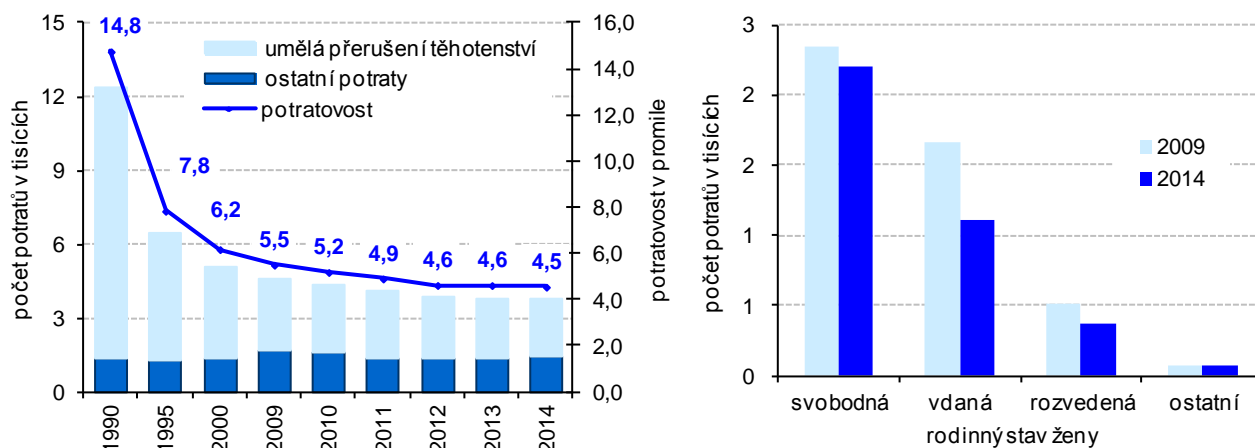
Přes pozvolný pokles potratovosti stále nejhorší hodnoty.

Negativním jevem v Ústeckém kraji zůstává i nadále **vysoká potratovost** (počet potratů na 1 000 obyvatel), a to i přesto, že se meziročně snížil jak absolutní počet potratů, tak potratovost a obě hodnoty byly v loňském roce nejnižší od roku 1990. V průběhu dvanácti měsíců 2014 bylo v kraji registrováno celkem **3 746 potratů** a v porovnání se stejným obdobím předchozího roku to znamenalo pokles o 63 potratů (o 1,6 %). **Potratovost** v kraji představovala **4,5** provedených potratů na tisíc obyvatel a byla o 0,1 p.b. nižší než za rok 2013. I nadále však patří Ústeckému kraji pomyslná první příčka v mezikrajovém srovnání. Republikový průměr (3,5 ‰) byl v kraji překročen o 1,0 p.b. Potratovost v kraji je od roku 1990, s výjimkou let 1999, 2000 a 2002, neustále nejvyšší v rámci České republiky.

Přibližně dvě třetiny potratů připadaly v Ústeckém kraji v roce 2014 na **umělá přerušení těhotenství**. Podíl **ostatních potratů** (vč. samovolných) se meziročně zvýšil o 2,1 p.b. Situaci v rozdělení potratů podle rodinného stavu matky v Ústeckém kraji znázorňuje následující graf 1.7.

² počet živě narozených dětí, které by se narodily jedné ženě za předpokladu, že by míry plodnosti podle věku zaznamenané ve sledovaném roce zůstaly během jejího reprodukčního věku (15–49 let) neměnné

Graf 1.7 Počet potratů a potratovost (v %), počet potratů dle rodinného stavu ženy v Ústeckém kraji

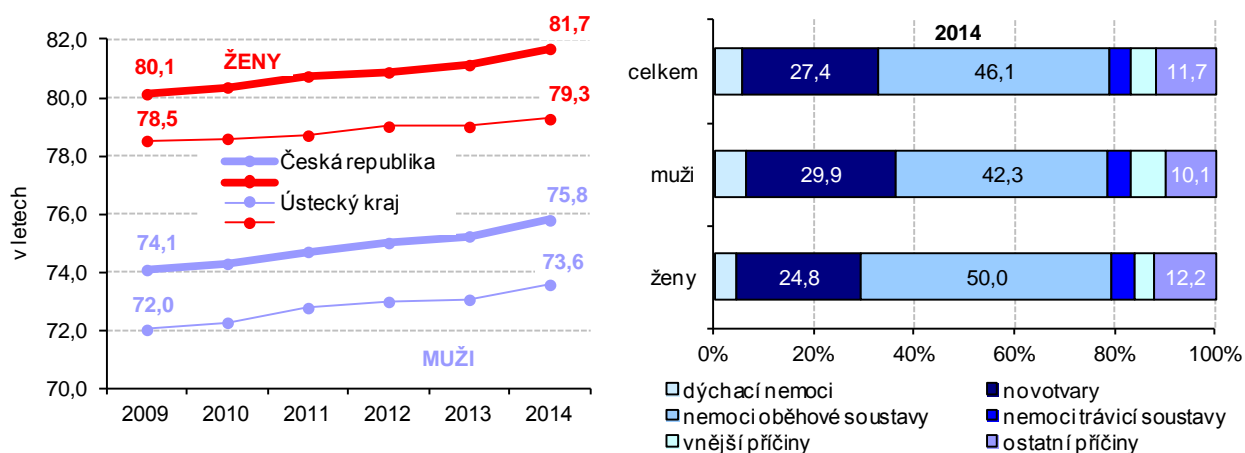


Naděje dožití roste rychleji u mužů než u žen, nejčastější příčinou úmrtí zůstává selhání oběhové soustavy.

I když v posledních letech dochází ke zvyšování **naděje dožití** při narození jak u mužů, tak i u žen, zůstává tato hodnota stále nejnižší mezi kraji. Muž narozený v roce 2014 by se pravděpodobně dožil 73,56 let (meziročně zvýšení o 0,51 roku), očekávaný věk stejně narozené ženy by činil 79,27 let (meziroční zvýšení o 0,27 roku). Proti průměru České republiky zaostávala v kraji v roce 2014 u obou pohlaví naděje dožití zhruba o 2 roky (viz graf 1.8).

I v roce 2014 byly nejčastější **příčinou** všech **úmrtí** (téměř polovina) nemoci **oběhové soustavy**, přičemž i nadále na tyto nemoci umíraly častěji ženy. Více než třetinu této příčiny úmrtí tvořily v posledních letech **ostatní formy ischemické choroby srdeční**, v roce 2014 dosáhl jejich podíl 41,9 %. Zemřelí na **novotvary** představovali více než čtvrtinu všech úmrtí, kdy nejčastější příčinou byl zhoubný novotvar průdušek a plic (u mužů 30 % všech úmrtí na novotvary). Třetí nejčastější skupinou příčin smrti (i přes zaznamenaný meziroční pokles o 0,4 p.b.) byly nemoci **dýchací soustavy**. Další častou skupinu tvořily vnější příčiny nemocnosti a úmrtnosti, kam patří především poranění, dopravní nehody, otravy a také sebevraždy (v roce 2014 5,2 % ze všech úmrtí celkem).

Graf 1.8 Střední délka života novorozence (v letech) a zemřelí podle příčin smrti v Ústeckém kraji (v %)



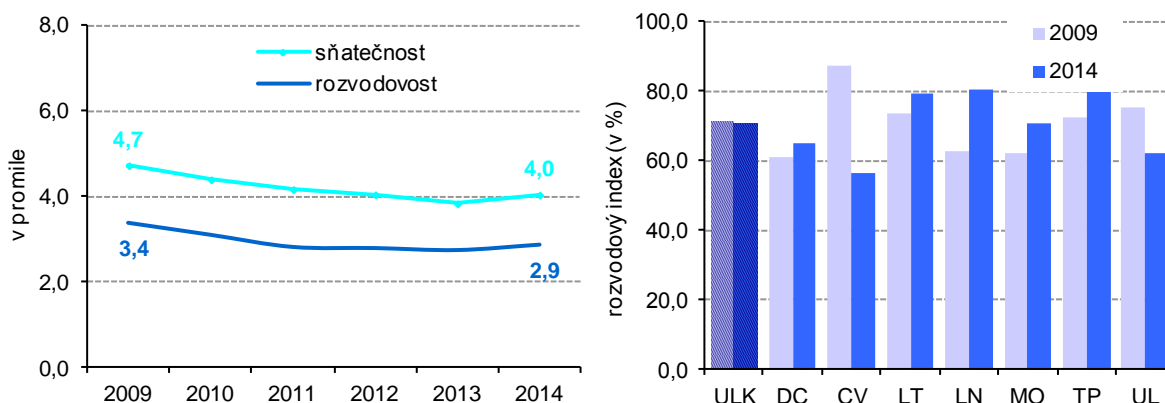
Nepatrné meziroční zvýšení sňatečnosti...

Od počátku roku 2014 uzavřelo v Ústeckém kraji **manželství 3 325 párů** snoubenců, tj. o 164 (o 5,2 %) více než za rok 2013, který zůstal rokem s historicky nejnižším počtem uzavřených manželství (3 161 sňatků). Počet sňatků na tisíc obyvatel dosáhl hodnoty 4,0 ‰ a i přesto, že se meziročně sňatečnost Ústeckého kraje zvýšila o 0,2 p.b., zůstává tato hodnota již třetím rokem nejnižší v rámci mezikrajového srovnání. Proti průměru České republiky byla nižší o 0,3 p.b.

...mírné zvýšení rozvodovosti.

Proti roku 2013 došlo v roce 2014 k mírnému zvýšení rozvodovosti. Od ledna do konce prosince loňského roku bylo **rozvedeno 2 352 manželství**, což je o 100 (o 4,4 %) více než za stejné období roku předcházejícího. Počet rozvodů v kraji byl za rok 2014 čtvrtý nejnižší od roku 2000 (po letech 2013, 2012 a 2011). Počet rozvodů na tisíc obyvatel dosáhl v kraji 2,9‰ (meziroční nárůst o 0,1 p.b.). Rozvodovost v mezikrajovém srovnání byla za loňský rok druhý nejvyšší po Středočeském kraji, zatímco za stejné období roku 2013 byla osmá nejvyšší. Celorepublikový průměr byl v roce 2014 o 0,4 p.b. nižší než v Ústeckém kraji.

Graf 1.9 Sňatečnost a rozvodovost (v ‰) v Ústeckém kraji, rozvodový index (v %) v Ústeckém kraji a jeho okresech

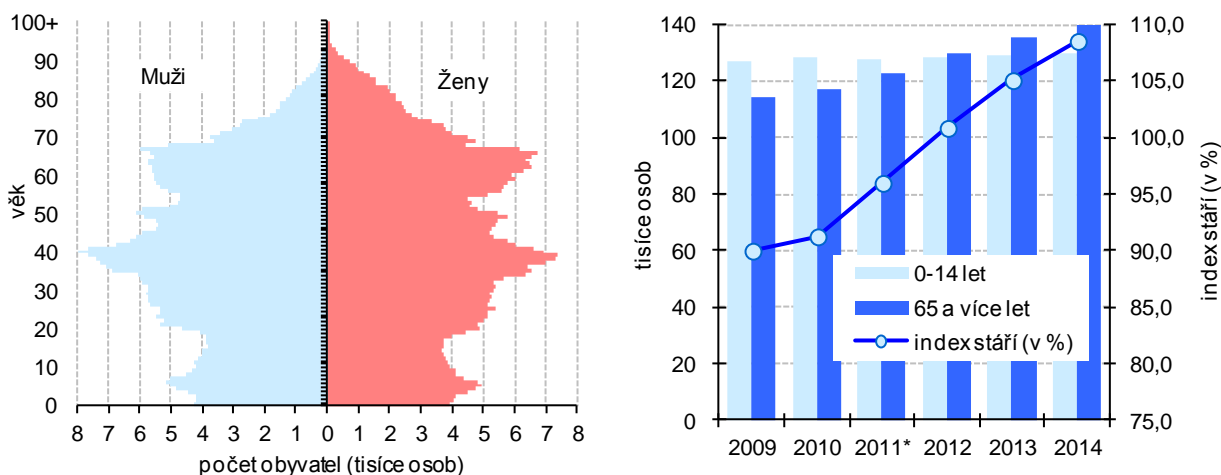


**Věková struktura
Příznivé věkové složení obyvatelstva kraje...**

Věková struktura obyvatelstva se v každé populaci vytváří dlouhodobým vývojem porodnosti, úmrtnosti a migrace. Promítnutí všech těchto událostí do věkové struktury obyvatelstva Ústeckého kraje nejnázorněji ukazuje věková pyramida pro rok 2014. I nadále se věková skladba obyvatelstva Ústeckého kraje od celorepublikové struktury lišila především vyššími podíly obyvatel ve věku 0–14 let (+0,5 p.b.) a ve věku 15–64 let (+0,3 p.b.). Podíl starší generace ve věku 65 a více let (17,1 %) byl nižší než celorepublikový (17,8 %), a lze sledovat, že i v Ústeckém kraji se projevuje stárnutí populace každoročním zvyšováním podílu obyvatel starších 64 let. Mezi lety 2009 a 2014 dokonce nejstarší věkové skupiny v Ústeckém kraji zvýšily svůj podíl rychleji (+3,4 p.b.) než tomu bylo na celorepublikové úrovni (+2,6 p.b.) Z výše uvedeného vyplývá i nižší průměrný věk obyvatel kraje (41,2 roku) proti celorepublikovému, konkrétně v roce 2014 o 0,5 roku, ještě v roce 2009 to však bylo téměř o celý jeden rok (0,9 roku).

....se odráží jak v nízkém průměrném věku obyvatel kraje...

Graf 1.10 Věkové složení obyvatelstva Ústeckého kraje, index stáří (v %)

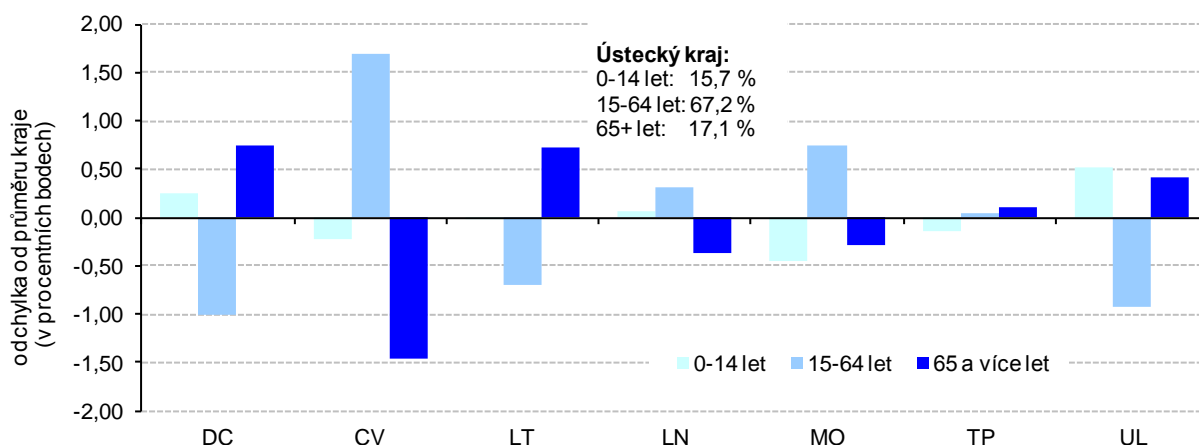


* v roce 2011 promítnuty výsledky Sčítání lidu, domů a bytů, které se uskutečnilo k 26. 3. 2011

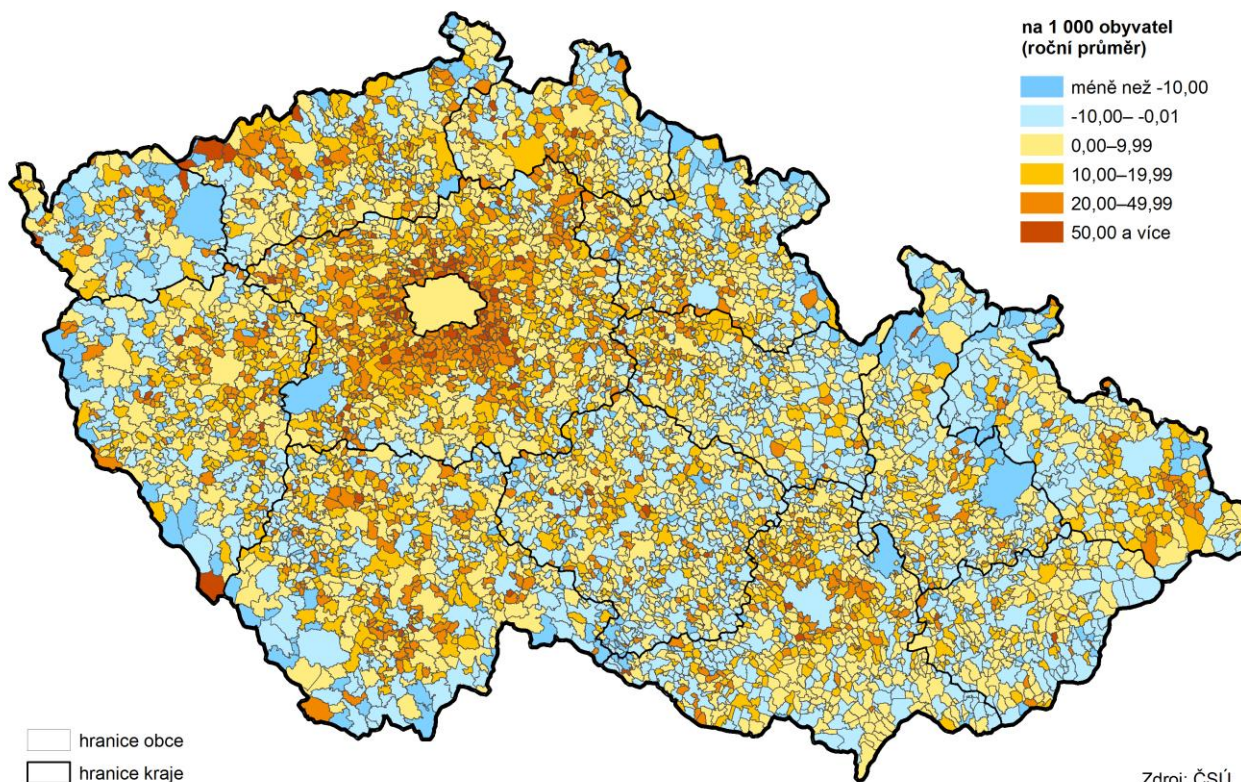
...tak i v příznivých poměrech základních věkových skupin.

Ze zastoupení 3 základních věkových skupin obyvatel Ústeckého kraje v roce 2014 jsou konstruovány **indexy stáří, závislosti či ekonomického zatížení**. Hodnota **indexu stáří** (108,5) udává, že na 100 dětí připadlo 108 osob starších 65 let, přičemž v roce 2009 dosahovala tato hodnota 90,0. Hodnota **indexu závislosti I** (23,4) udává, že na 100 obyvatel ve věku 15 až 64 let připadlo 23,4 dětí, hodnota **indexu závislosti II** (25,4) udává, že na 100 obyvatel ve věku 15 až 64 let připadlo 25,4 osob starších 64 let. Poslední hodnota **index ekonomického zatížení** udává, že na 100 obyvatel ve věku 15 až 64 let připadlo 48,7 obyvatel v dětském věku a poproduktivním věku (v České republice 49,3).

Graf 1.11 Srovnání věkové struktury obyvatel v Ústeckém kraji a jeho okresech v roce 2014



Přírůstek obyvatel stěhováním v obcích v letech 2009 až 2014



Přírůstek obyvatel v obcích v letech 2009 až 2014

