

### 3. Ekonomický vývoj

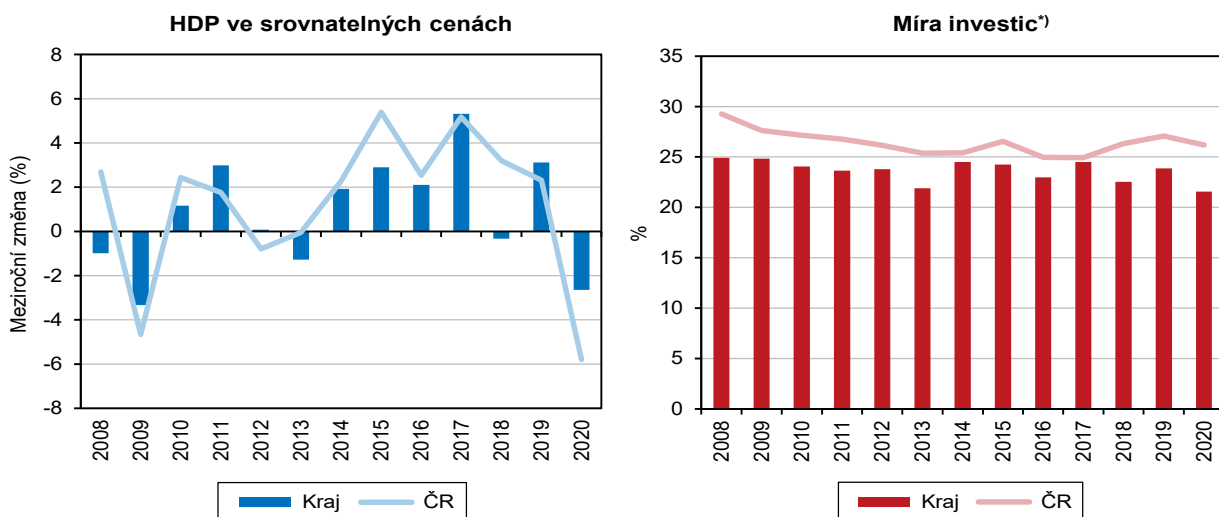
#### Makroekonomický rámec

V regionálním HDP je Vysočina na 7. místě mezi kraji.

Celková výkonnost ekonomiky kraje je měřena pomocí souhrnných ukazatelů (hrubá přidaná hodnota, hrubý domácí produkt, tvorba fixního kapitálu, disponibilní důchod domácností). Hrubý domácí produkt v běžných cenách v Kraji Vysočina stejně jako v celé České republice ve sledovaném období rostl. Vývoj ve stálých cenách byl obdobný až do roku 2020, kdy na Vysočině došlo k meziročnímu snížení HDP o 2,6 %, což byl v mezikrajském srovnání druhý nejmenší pokles (po Pardubickém kraji). Regionální podíl kraje na celostátním hrubém domácím produktu se v posledních letech pohybuje těsně pod úrovní 4 %. Hodnota tohoto ukazatele na jednoho obyvatele dosáhla v roce 2020 výše 446 tisíc Kč, což představuje 83,7 % průměru ČR. Mezi kraji České republiky zaujímá Kraj Vysočina v tvorbě hrubého domácího produktu na obyvatele 7. místo za Prahou a kraji Jihomoravským, Královéhradeckým, Středočeským, Plzeňským a Zlínským.

**Graf 3.1 Hrubý domácí produkt a míra investic v Kraji Vysočina a ČR**

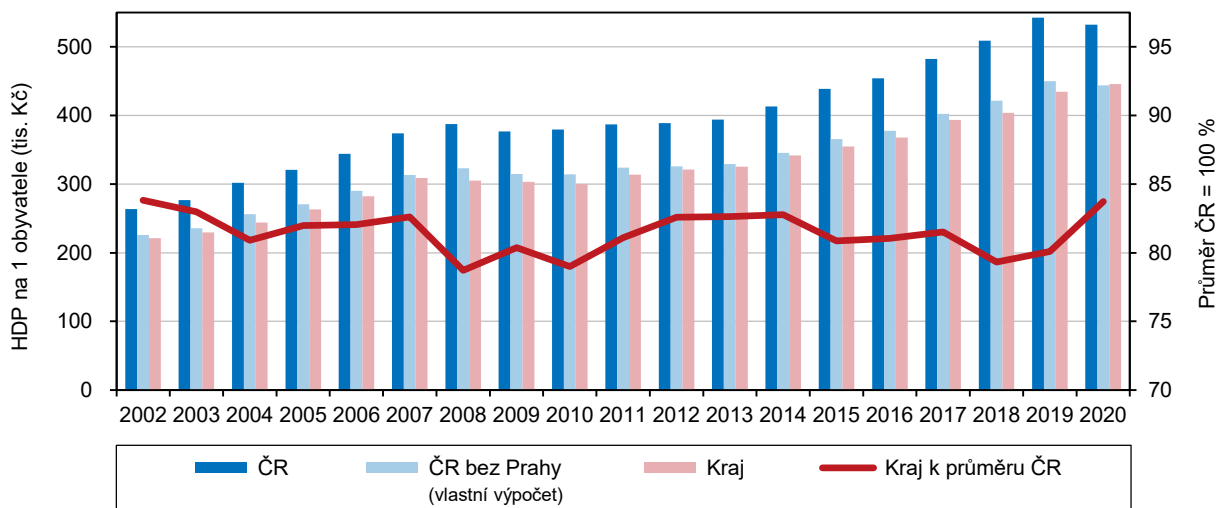
Zdroj: ČSÚ



\* podíl tvorby hrubého fixního kapitálu na hrubém domácím produktu

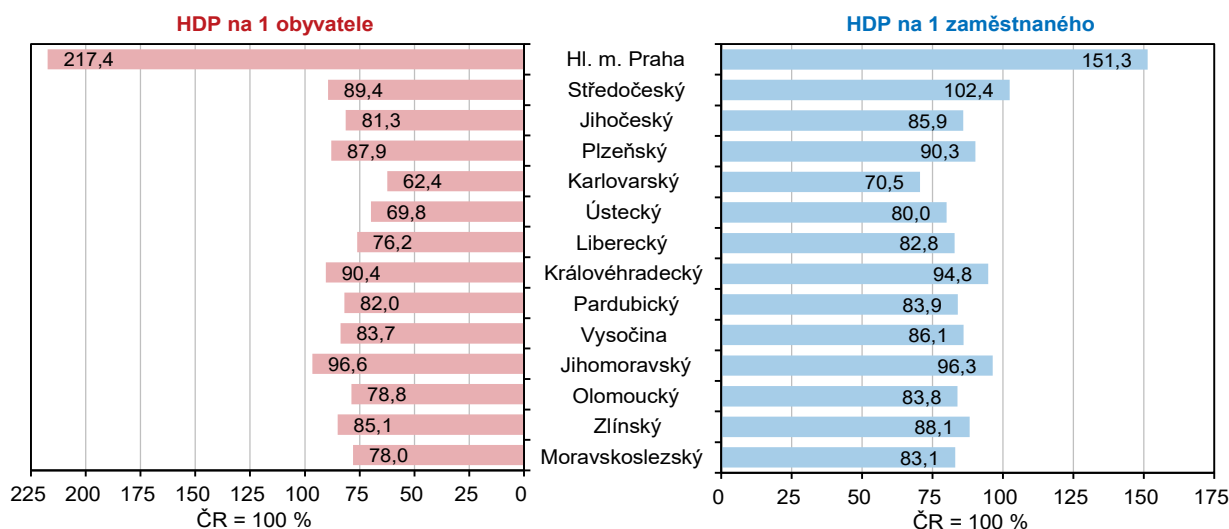
**Graf 3.2 Hrubý domácí produkt na 1 obyvatele v Kraji Vysočina a České republice**

Zdroj: ČSÚ

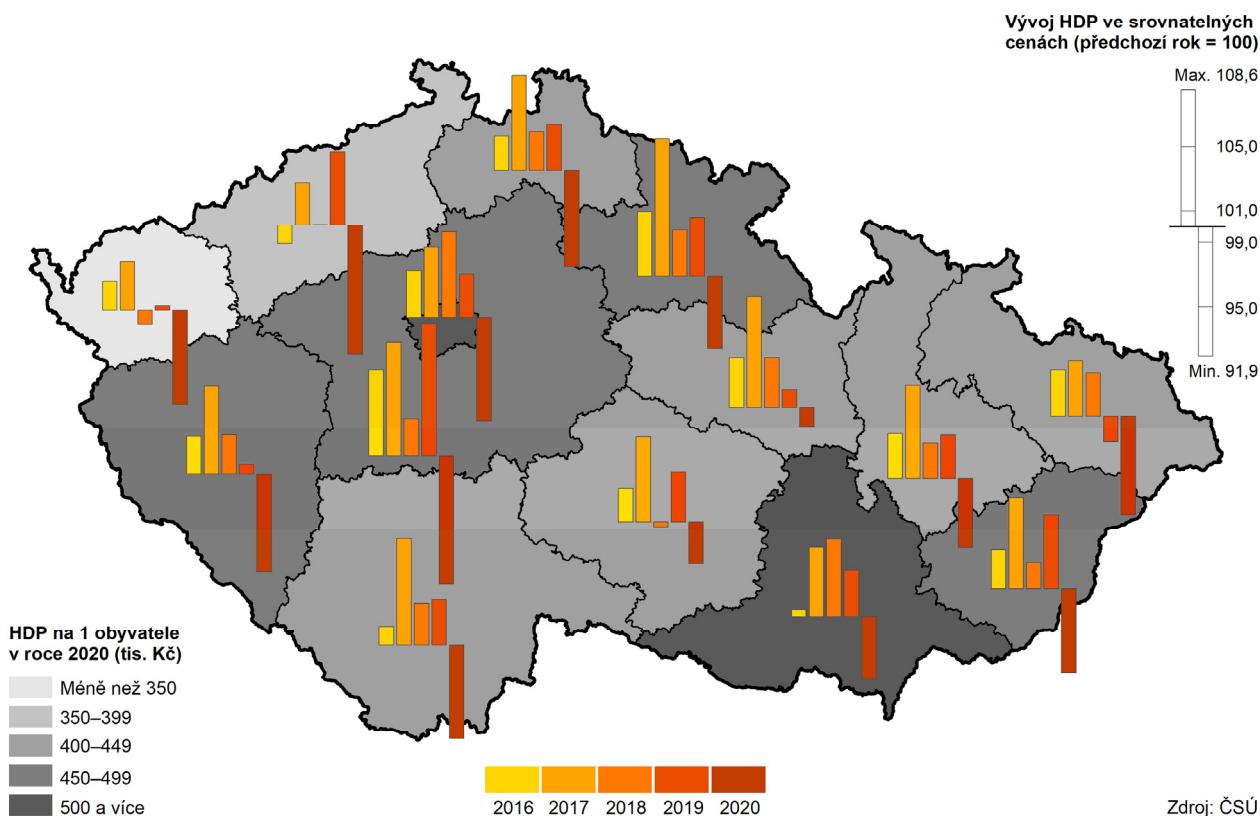


**Graf 3.3 Hrubý domácí produkt na 1 obyvatele a na 1 zaměstnaného podle krajů (ČR = 100) v roce 2020**

Zdroj: ČSÚ



**Regionální hrubý domácí produkt v krajích v letech 2016 až 2020**



Rozhodující význam zpracovatelského průmyslu při tvorbě HPH.

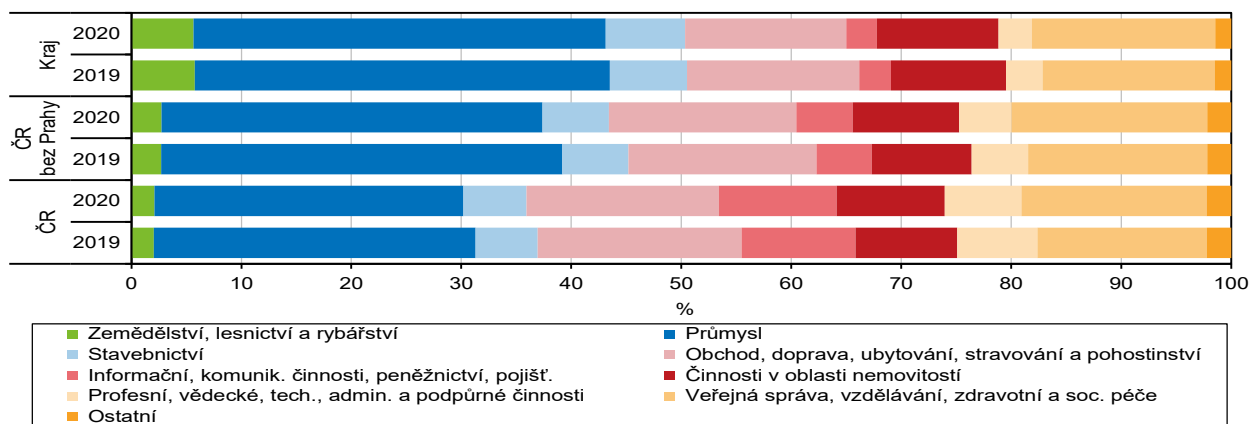
Obdobně jako v jiných krajích se na tvorbě hrubé přidané hodnoty podílí v Kraji Vysočina rozhodujícím způsobem zpracovatelský průmysl – téměř jednou třetinou. Výjimečné postavení má v kraji primární sektor (zemědělství, lesnictví, rybolov), přestože se jeho podíl od roku 2000 (10,7 %) výrazně snížil, stále jeho podíl zůstává v mezikrajském srovnání nejvyšší (5,7 % v roce 2020). Důležité je, že se v kraji projevuje pokles závislosti výkonnosti hospodářství na množství pracovní síly, což dokládá rychlejší růst hrubého domácího produktu než počtu zaměstnanců. V průběhu let 2016 až 2020 tak došlo ke zvýšení hrubého domácího produktu na



jednoho zaměstnance (tj. souhrnné produktivity práce) o bezmála osmnáct procent. Regionální čistý disponibilní důchod domácností na jednoho obyvatele dosáhl v roce 2020 hodnoty 277 102 Kč, což představuje 97,8 % průměru České republiky.

### Graf 3.4 Odvětvová struktura hrubé přidané hodnoty v Kraji Vysočina a ČR

Zdroj: ČSÚ



Kraj zaostává v tvorbě hrubého fixního kapitálu.

Tvorba hrubého fixního kapitálu v absolutním vyjádření měla v Kraji Vysočina do roku 2017 rostoucí tendenci, v roce 2020 pak přišel další meziroční pokles o více než 7 %. Tento trend kopíruje i přepočtení na tisíc obyvatel. Za celorepublikovou úroveň Vysočina v tvorbě hrubého fixního kapitálu značně zaostává. Nejvíce se jí přiblížila v roce 2017, kdy přepočtení na tisíc obyvatel dosahovalo 80 % republikového průměru, v roce 2020 to bylo pouze 68,9 %.

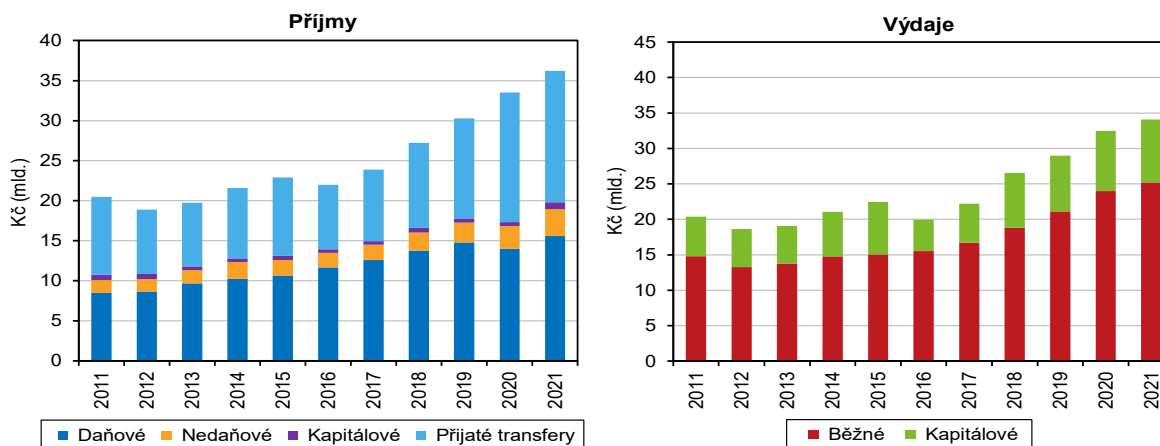
### Místní rozpočty

Dlouhodobý růst příjmů i výdajů místních rozpočtů.

Příjmy i výdaje místních rozpočtů (rozpočty kraje, obcí a dobrovolných svazků obcí) v Kraji Vysočina od roku 2016 nepřetržitě rostly. V roce 2019 příjmy místních rozpočtů na Vysočině překonaly hranici třiceti miliard korun a v roce 2021 už byly vyšší než pětadvacet miliard. Ve srovnání s rokem 2016 se zvýšily bezmála o dvě třetiny. Výdaje se zvýšily dokonce o více než 70 % a činily 34 miliard korun. Na celkových výdajích místních rozpočtů se sice rozhodující měrou podílejí běžné výdaje (74,0 % v roce 2020), přesto se podíl kapitálových výdajů z 22 % v roce 2016 zvýšil na 26 % v roce 2020.

### Graf 3.5 Příjmy a výdaje místních rozpočtů v Kraji Vysočina (po konsolidaci)

Pramen: Ministerstvo financí



## Věda, IT

Slabé postavení vědy a výzkumu na Vysočině.

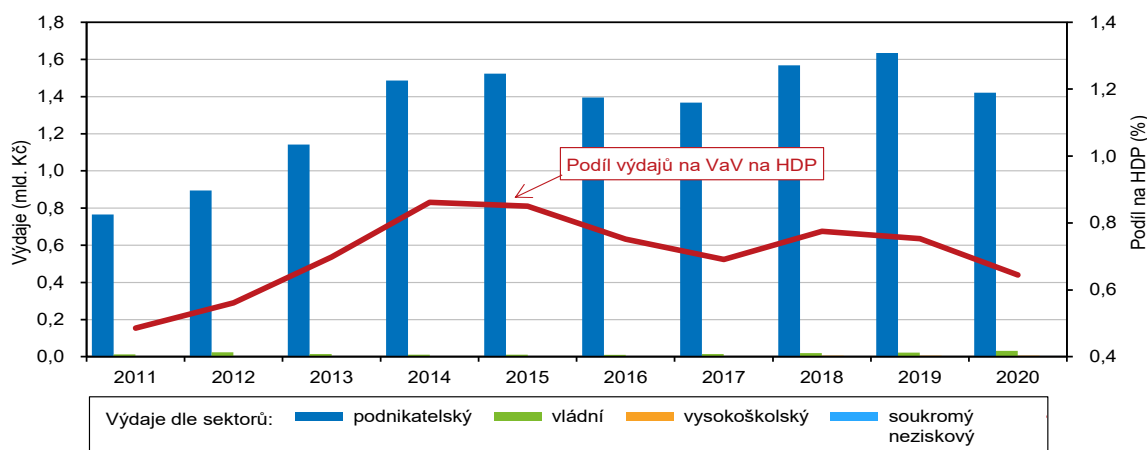
Celkové výdaje na výzkum a vývoj v pracovištích sídlících v Kraji Vysočina dosáhly v roce 2020 částky 1 463 mil. Kč, podíl na objemu výdajů v ČR činil pouze 1,3 % a po Karlovarském a Ústeckém kraji byl třetí nejnižší. Podíl výdajů směřovaných do vědy a výzkumu na HDP se na Vysočině od roku 2015 snižoval. Až v letech 2018 a 2019 došlo k obratu a jejich podíl na objemu regionálního HDP dočasně vzrostl. Tento trend s výjimkou let 2018 a 2019 doprovázel i absolutní pokles výdajů na vědu a výzkum. Naproti tomu počet pracovníků ve vědě a vývoji na Vysočině rostl.

Vědu a výzkum financuje především podnikatelský sektor.

Téměř výhradním finančním zdrojem podpory výzkumných a vývojových činností v Kraji Vysočina jsou soukromé zdroje. Podnikatelský sektor v roce 2020 poskytl částku 1 420,9 mil. Kč, tj. 97,1 % (v roce 2016 to bylo 99,1 %). Podíl ostatních zdrojů financování byl zanedbatelný.

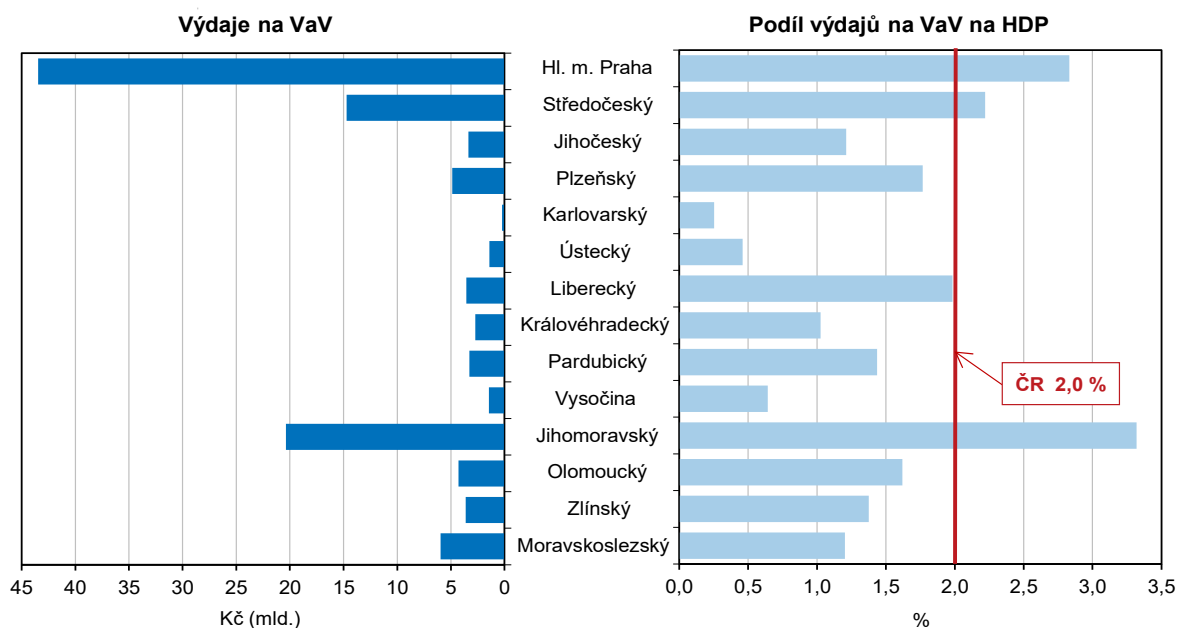
**Graf 3.6 Výdaje na výzkum a vývoj podle sektorů a podíl výdajů na VaV na HDP v Kraji Vysočina**

Zdroj: ČSÚ



**Graf 3.7 Výdaje na výzkum a vývoj podle krajů v roce 2020**

Zdroj: ČSÚ

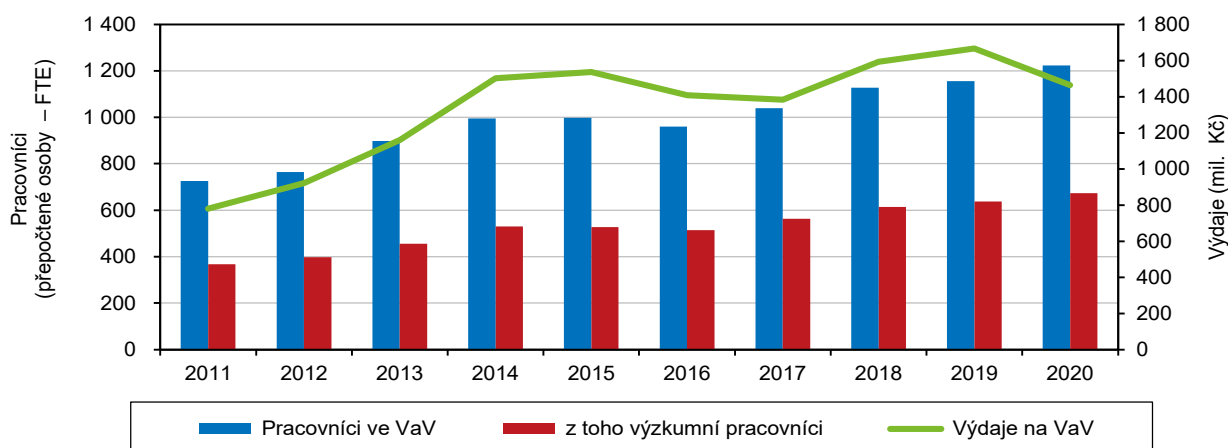


Zásadní význam výdajů na aplikovaný vývoj.

Na základní výzkum směřovalo v roce 2020 na Vysočině 36,0 mil. Kč, tj. 2,5 % výdajů, což bylo s výjimkou roku 2018 více než v předchozích letech. Výdaje na aplikovaný výzkum představují v posledních letech na Vysočině zhruba polovinu nákladů na vědu a výzkum. V absolutním vyjádření dosáhly v kraji maxima v roce 2019 (789 milionů Kč), nejvyšší podíl na celkových výdajích na vědu a výzkum však měly v roce 2020 (52,0 % výdajů). Naproti tomu poněkud poklesla váha výdajů na experimentální vývoj, které v roce 2016 představovaly 56,9 % celkových výdajů na vědu a výzkum, v roce 2020 to ale bylo pouze 45,5 %.

### Graf 3.8 Pracovníci ve výzkumu a vývoji a výdaje na výzkum a vývoj v Kraji Vysočina

Zdroj: ČSÚ

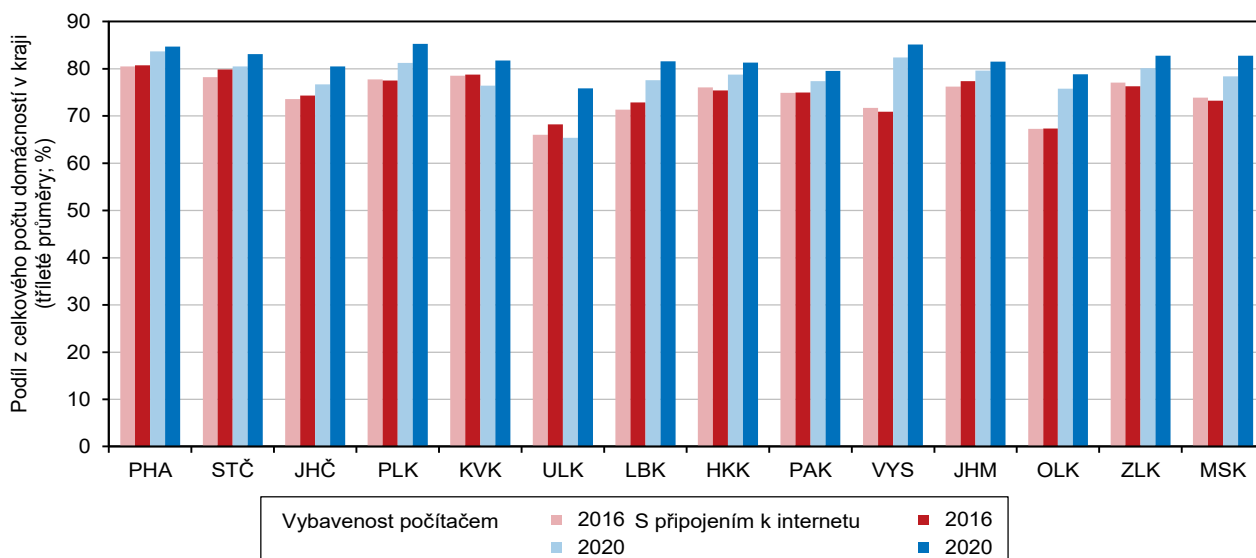


K internetu je připojeno 85 % domácností.

Podle šetření o využívání informačních a komunikačních technologií v domácnostech bylo v roce 2020 na území Kraje Vysočina vybaveno osobním počítačem 82,4 % domácností, o 3,9 procentního bodu více než v celé ČR. Proti roku 2016 se vybavenost v kraji zvýšila o 10,7 bodu. Ještě rychlejší rozvoj byl zaznamenán u vybavení domácností přípojkou k internetu. V roce 2020 bylo k internetu na Vysočině připojeno 85,1 % domácností (v roce 2016 jen 70,9 %), což bylo o 3,2 bodu nad průměrem ČR.

### Graf 3.9 Domácnosti vybavené osobním počítačem a s připojením k internetu podle krajů

Zdroj: ČSÚ



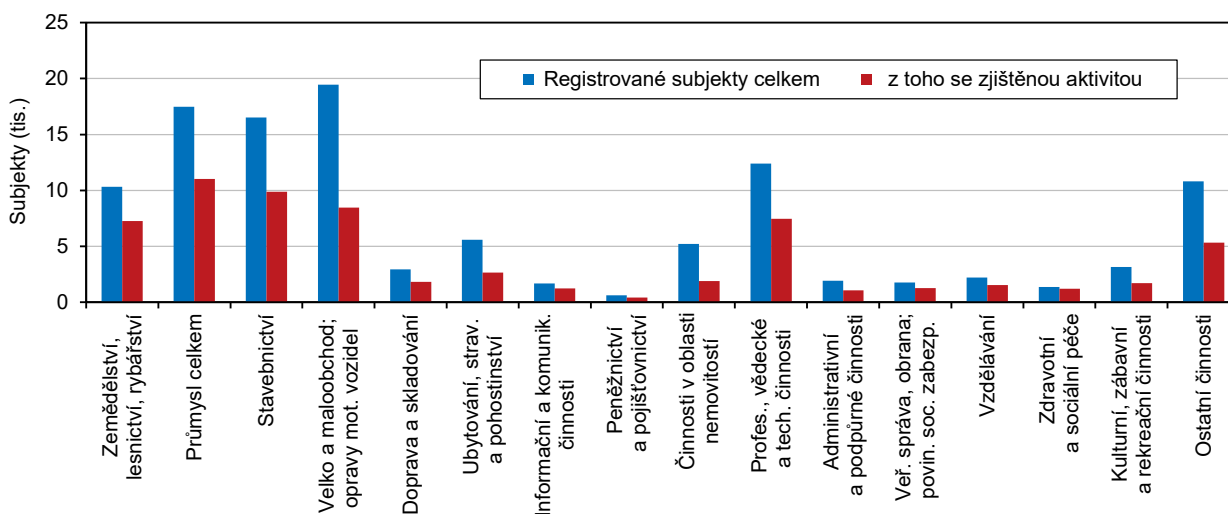
## Ekonomické subjekty

Méně ekonomických subjektů evidováno pouze v Karlovarském kraji.

V registru ekonomických subjektů (RES) bylo v Kraji Vysočina koncem roku 2021 evidováno 117 927 subjektů. Regionální podíl na celkovém republikovém počtu subjektů zachycených v RES se pohybuje okolo 4 %. Nejméně jednotek vykazuje Karlovarský kraj (něco přes 74 tisíc subjektů), naproti tomu první místo v mezikrajovém srovnání zaujímá hlavní město Praha s počtem necelých 660 tisíc subjektů. V meziročním porovnání došlo na Vysočině k nevelkému nárůstu o více než 1 500 ekonomických subjektů.

**Graf 3.10 Ekonomické subjekty podle převažující ekonomické činnosti v Kraji Vysočina k 31. 12. 2021 (subjekty s uvedenou činností)**

Zdroj: ČSÚ



Nižší podnikatelská aktivita.

Osmdesát procent krajského registru tvoří fyzické osoby, z nichž jednoznačně převažují osoby podnikající na základě živnostenského zákona, tj. živnostníci. Počet podnikatelů – živnostníků na Vysočině přesáhl hranici 85 tisíc. Při relativním vyjádření počtu soukromých podnikatelů na 1 000 obyvatel kraje ve věku patnáct a více let se tento ukazatel blíží hranici 210 a Kraj Vysočina z tohoto pohledu stále patří k regionům s nejnižší podnikatelskou aktivitou v České republice. Nejvíce soukromých podnikatelů v přepočtu na patnáctileté a starší obyvatele pěti okresů kraje Vysočina bylo na Pelhřimovsku (223) a nejméně v okrese Třebíč (197).

V kraji přes šest tisíc spolků.

Ke konci roku 2021 bylo v RES zapsáno 23 565 právnických osob, z toho čtvrtina připadá na jihlavský okres. Nejčastější formou jsou společnosti s ručením omezeným, které tvoří přes 94 % všech obchodních společností na Vysočině. Nejméně využívanou formou obchodních společností jsou společnosti komanditní (25). Počet družstev se snížil na 442. Ne všechny společnosti jsou ale zakládány za účelem podnikání. V kraji je například registrováno 4 220 spolků a 1 934 pobočných spolků. Mezi evidovanými subjekty je mimo jiné 447 honebních společenstev, 704 obecních nebo městských úřadů či 271 církevních právnických osob. Oprávnění k podnikání má také 655 zahraničních fyzických osob, z toho nejvíce v okrese Jihlava (196) a nejméně v okrese Třebíč (97).

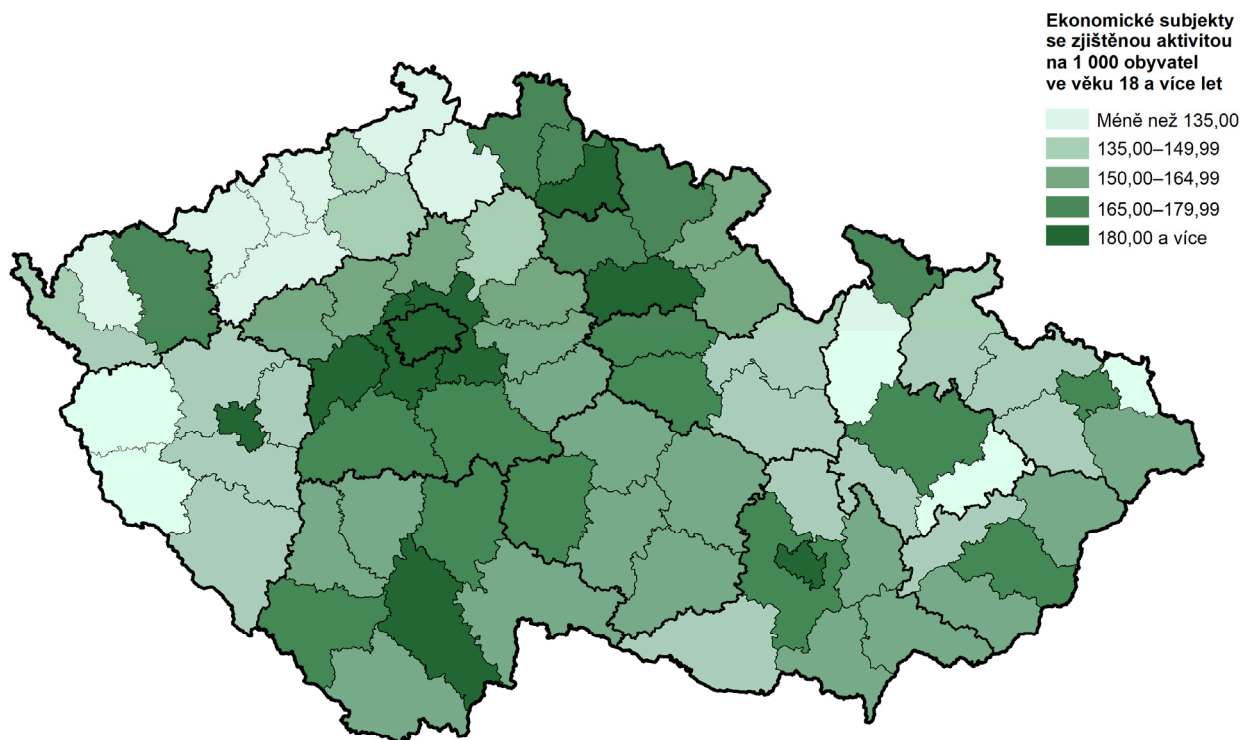
Nejvíce subjektů se zabývá obchodem a opravami motorových vozidel.

Při členění ekonomických subjektů dle převažující činnosti CZ-NACE mají největší podíl subjekty zabývající se obchodem a opravami motorových vozidel (19 451, tj. 16,5 % subjektů). Další významnou oblastí je průmysl (17 482 subjektů, 14,8 %), stavebnictví (16 515 subjektů, 14,0 %) a profesní, vědecké a technické činnosti



(12 402 subjektů, 10,5 %). V mezikrajském srovnání kraj Vysočina zaujímá po Praze a krajích Středočeském, Jihočeském, Jihomoravském a Moravskoslezském šestou příčku v absolutním počtu subjektů věnujících se zemědělství, lesnictví nebo rybářství (10 338 subjektů, tj. 8,8 %). Soukromníků a firem, kteří zaměstnávají jednoho až devět pracovníků, bylo 8 015, jejich podíl na celkovém počtu subjektů se oproti předchozímu roku snížil o dvě desetiny procentního bodu na 6,8 %. Rovněž se prakticky nezměnilo zastoupení firem s deseti až padesáti zaměstnanci (1,5 %). Pomineme-li subjekty s nezjištěným počtem zaměstnanců (přes polovinu celkového počtu), převládají ekonomické subjekty bez zaměstnanců (37,8 %).

### Intenzita podnikatelské aktivity v okresech k 31. 12. 2021



Pozn.: ekonomické subjekty se sídlem na daném území

Zdroj: ČSÚ

### Zemědělství

Výrazný růst rostlinné produkce.

Souhrnný zemědělský účet zobrazuje produkci zemědělského odvětví v hodnotovém vyjádření. V roce 2020 vykázala zemědělská produkce v rámci Kraje Vysočina hodnotu 18 281 mil. Kč. Proti předchozímu roku je to o 5,6 % více. K zvýšení došlo jak u živočišné produkce (o 1,0 %), tak zejména u rostlinné produkce (o 10,1 %). Z celkové zemědělské produkce připadalo 49 % na rostlinnou výrobu, 45 % na živočišnou produkci, na produkci zemědělských služeb zhruba tři procenta.

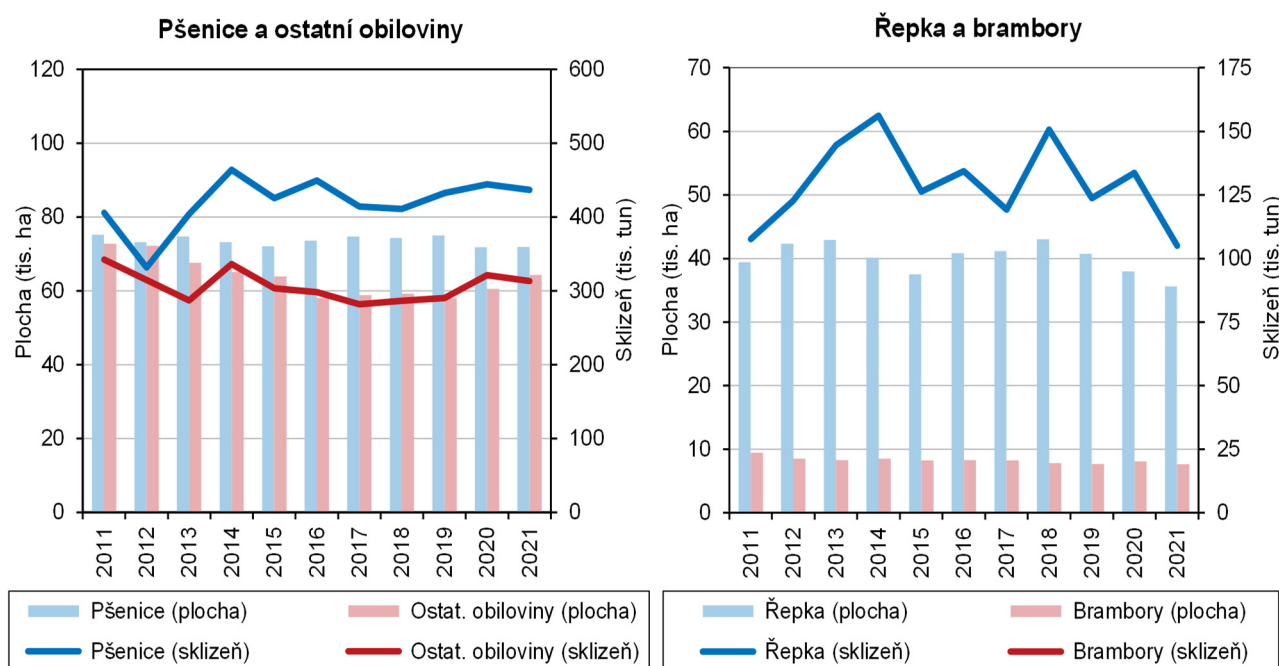
Sklizeň obilovin se snížila o 2 %.

Celková sklizeň obilovin na Vysočině v roce 2021 ve výši přes 750 tisíc tun byla třetí nejvyšší v rámci České republiky za Středočeským a Jihomoravským krajem. Podíl kraje na celkové sklizni obilovin v republice činil 9,1 %. Oproti předchozímu roku sklizeň obilovin v kraji poklesla o 2,0 %, v celé ČR byl zaznamenán nárůst o 1,2 %. Je ovšem třeba připomenout, že úroda v roce 2020 byla na Vysočině výrazně nadprůměrná. Zmenšenou produkci obilovin na Vysočině v roce 2021 způsobil nižší hektarový výnos, který proti předchozímu roku poklesl o 0,28 tuny. Toto snížení

nedokázal vykompenzovat ani meziroční nárůst sklizňové plochy obilovin o 2,9 %, o který se zasloužilo především rozšíření ploch jarního ječmene. V roce 2021 sklídili zemědělci v Kraji Vysočina v průměru 5,51 tuny obilovin z jednoho hektaru, což představuje vůbec nejnižší výnos v rámci České republiky, těsně za Jihočeským a Karlovarským krajem. Na prvním místě pomyslného žebříčku se umístil Jihomoravský kraj s výnosem 6,86 t/ha, s odstupem následovaný Zlínským (6,53 t/ha) a Středočeským krajem (6,24 t/ha). Sklizňová plocha řepky se proti předchozímu roku snížila o 6,3 %, hektarový výnos poklesl ještě výrazněji (o 16,2 %), výsledkem byla celková sklizeň nižší o 21,5 %. Celkovou sklizní řepky (105 tisíc tun) se Vysočina v rámci republiky zařadila na třetí místo za Středočeský a Jihočeský kraj.

**Graf 3.11 Sklizeň a sklizňové plochy vybraných plodin v Kraji Vysočina**

Zdroj: ČSÚ



Více než třetina brambor pochází z Vysočiny.

Vysočina je tradičně klíčovou bramborářskou oblastí. Také v roce 2021 se kraj podílel na celkové produkci brambor v ČR více než jednou třetinou. Brambor se na Vysočině sklídilo přes 233 tisíc tun, i když se jejich výměra v roce 2021 opět meziročně zmenšila (o 5,0 %). Hektarový výnos představoval 30,43 tuny a republikový průměr překonal o 0,99 tuny. Z ostatních zemědělských plodin zaujímá Vysočina první místo ve sklizni pícnin na orné půdě (v seně) a i ve sklizni kukuřice na zeleno a siláž (oboje kolem 16 % produkce ČR), což koresponduje s vysokými stavy skotu a také s vyšším stupněm zornění v méně příznivých oblastech. Na čtvrtém místě za Jihočeským, Plzeňským a Moravskoslezským krajem je sklizeň píce v seně z trvalých travních porostů (8,5 % produkce ČR).

Značně poklesla spotřeba vápenatých hnojiv.

V hospodářském roce 2020/2021 spotřebovali zemědělci na Vysočině bezmála 36 tisíc tun minerálních hnojiv v čistých živinách, z toho téměř tři čtvrtiny tvořila hnojiva dusíkatá. Ve srovnání s předchozím hospodářským rokem to představovalo pokles o 3,7%. Spotřeba statkových hnojiv představovala celkem 2 064 tisíc tun, přičemž 59,7 % připadalo na hnůj, 25,0 % na kejdu a 12,1 % na močůvku. Vápenatých hnojiv bylo spotřebováno 69,8 tisíc tun, což bylo téměř o deset procent méně než v předchozím hospodářském roce.



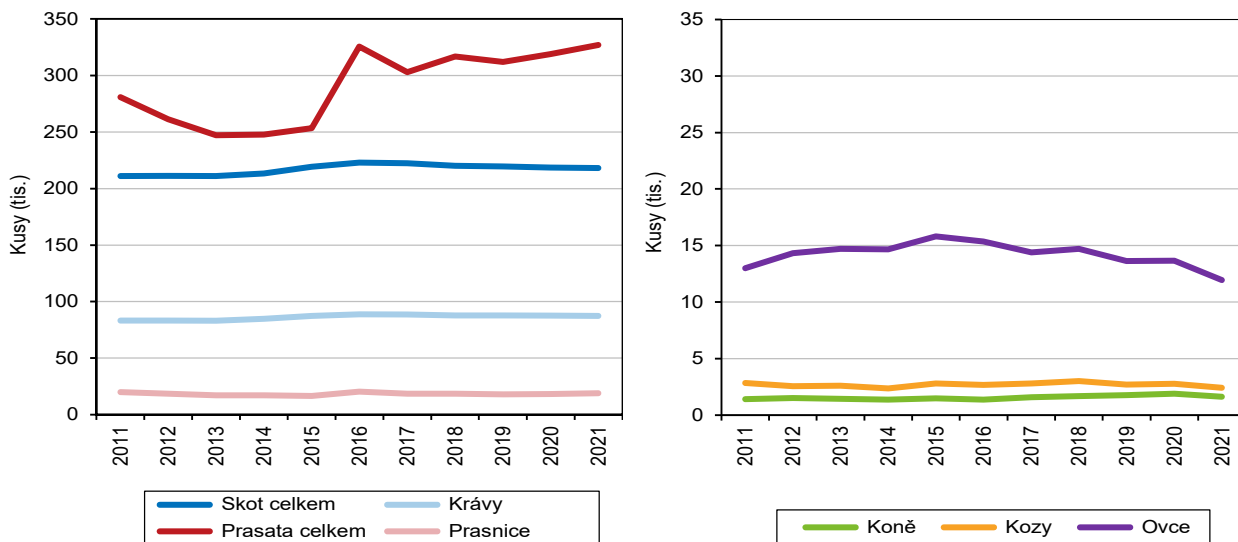


Snížení stavů skotu, zvýšení stavů prasat.

Stavy skotu se v Kraji Vysočina meziročně snížily o 438 kusů, t.j. o 0,2 %. K 1. dubnu 2021 bylo v kraji chováno 218 203 kusů skotu, což představovalo 15,5 % republikového stáda. Kromě Vysočiny se stavy skotu snížily ještě ve čtyřech dalších krajích, nejvýrazněji v Olomouckém kraji. Naopak největší růst jejich stavu byl zaznamenán v Jihomoravském kraji. Na Vysočině stavy skotu mírně klesají již pátým rokem po sobě. V Kraji Vysočina představuje podíl krav z celkového stáda skotu 40,1 %, v celé České republice je to 41,7 %. Stavy prasat se v Kraji Vysočina proti minulému soupisu zvýšily, konkrétně o 8 128 kusů, tj. o 2,6 %. O něco méně přibýlo prasat v celé České republice (o 1,3 %), v jednotlivých regionech byl vývoj značně rozdílný, tak v Plzeňském a Moravskoslezském kraji se stavy prasat snížily zhruba o desetinu, naproti tomu v Královéhradeckém kraji se více než o pětinu zvýšily. K 1. dubnu 2021 bylo v Kraji Vysočina chováno 327 183 kusů prasat, což byl v regionálním srovnání vůbec nejvyšší počet a představovalo to 21,5 % z celkového počtu prasat chovaných v České republice. Podíl prasnic ve stádu prasat představoval na Vysočině 5,8 %, celkem jich bylo chováno 18 851 kusů.

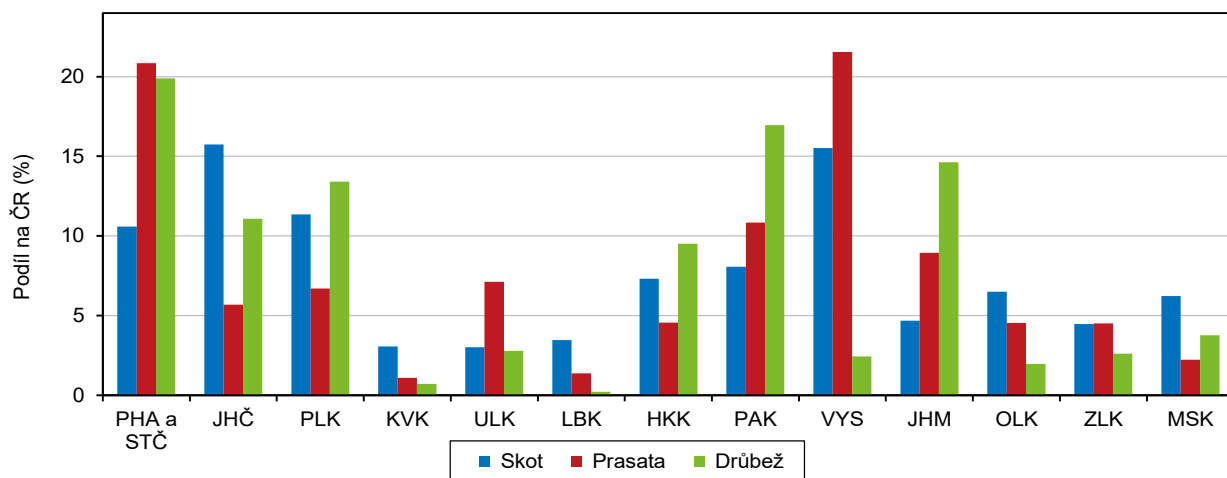
**Graf 3.12 Hospodářská zvířata v Kraji Vysočina (stav k 1. 4.)**

Zdroj: ČSÚ



**Graf 3.13 Podíl krajů na stavech skotu, prasat a drůbeže chovaných v České republice k 1. 4. 2021**

Zdroj: ČSÚ



Kolísání početních stavů drůbeže.

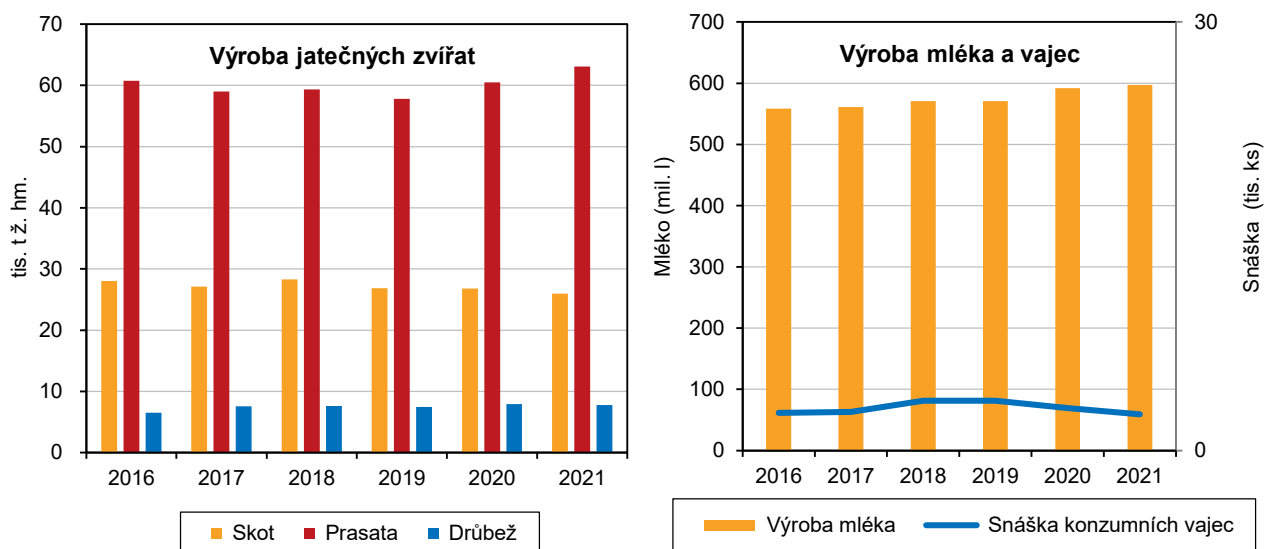
Početní stavy drůbeže v Kraji Vysočina dlouhodobě značně kolísají, v roce 2018 se jejich počet oproti předchozímu roku téměř zdvojnásobil, ale v roce 2019 došlo meziročně k poklesu více než o třetinu. K opětovnému výraznému nárůstu stavů drůbeže na Vysočině došlo až v roce 2021, kde se v chovech nacházelo 579 504 kusů, což bylo 2,4 % z drůbeže chované v celé České republice. V převážné většině se jednalo o chovy kura domácího (přes 96 %). Počet slepic se meziročně zvýšil (o více než 4 700 kusů, tj. o 7,8 %), k rozhodnému okamžiku bylo na Vysočině chováno 65 756 slepic. Jejich stavy sice v posledních třech letech rostou, stále ale představují jen zlomek počtů z dřívější doby. Snížení početních stavů bylo v Kraji Vysočina zaznamenáno v chovech koní, ovcí i koz. Počet chovaných ovcí byl proti roku 2020 nižší o 1 713 kusů (-12,5 %). K 1. dubnu 2021 bylo na Vysočině chováno 11 940 ovcí, což představuje více než 6 procent z celkového počtu v republice. Nejpočetnější stádo ovcí se nachází v Jihočeském kraji, kde je chováno přes 27 tisíc kusů. Stádo koní představuje v Kraji Vysočina 1 625 kusů a proti minulému soupisu se zmenšilo o 14 procent. Podle soupisu bylo v Kraji Vysočina chováno 2 408 koz (včetně kozlů), jejich stavy se meziročně snížily o 361 kusů tj. o 13 %. Kozy z chovů na Vysočině představují téměř desetinu všech koz chovaných v České republice. Zdaleka nejpočetnější jsou stavy koz ve Středočeském kraji (včetně Prahy), Vysočina se řadí na třetí místo za Jihočeský kraj.

Kraj Vysočina je významným producentem masa.

V Kraji Vysočina bylo v roce 2021 vyrobeno přes 34,6 tis. tun masa (bez drůbežího) v jatečné hmotnosti, což bylo 12 % z celkové produkce masa v České republice. Převážně se jedná o maso vepřové, jehož podíl je 55,6 %, přes 44 % připadalo na maso hovězí. V porovnání s rokem 2020 se výroba masa v kraji výrazně snížila (pokles o 4,2 %), přesto se stále drží na relativně vysoké úrovni. Mléka bylo nadojeno 597 milionů litrů, o něco více než v předchozím roce. Představovalo to více než 18 % z celkové produkce České republiky.

### Graf 3.14 Výroba jatečných zvířat, mléka a vajec v Kraji Vysočina

Zdroj: ČSÚ



### Lesnictví

Zkáza smrkových porostů.

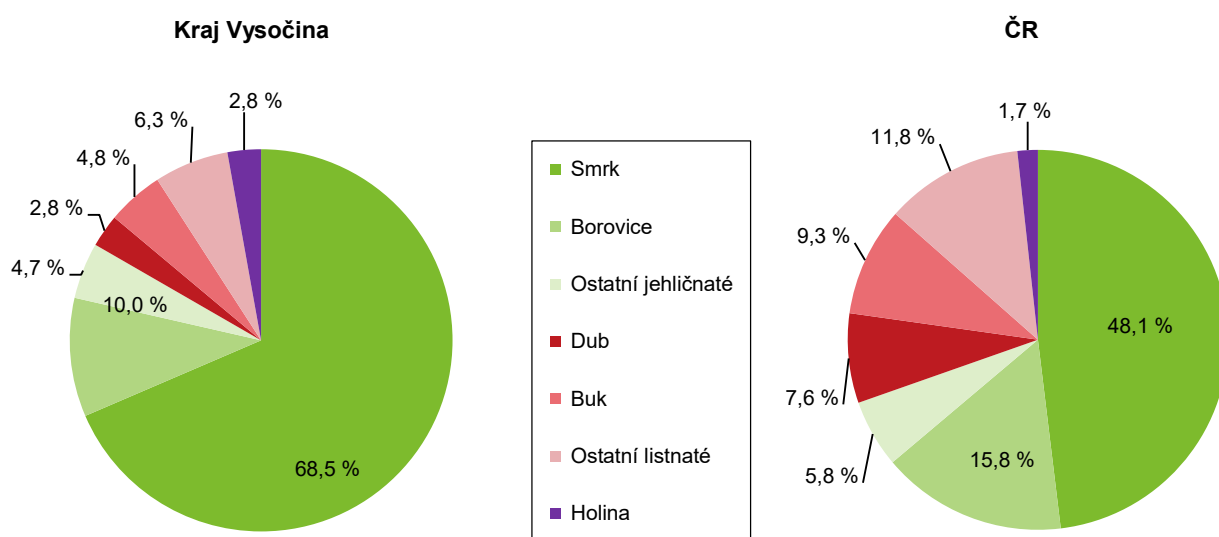
Na Vysočině se v roce 2021 rozkládaly lesní pozemky na výměře 207 742 ha. Lesy tak tvořily 30,6 % celkové rozlohy kraje a 7,8 % z výměry lesních porostů celé České republiky. Vysočina patří k nejméně zalesněným regionům republiky, navíc má ze všech krajů nejnižší podíl listnatých dřevin. Z jehličnatých dřevin dominuje smrk,



kteří ale v uplynulých letech v části kraje doslova zlikvidoval kůrovec. Holiny v roce 2021 zaujímaly na Vysočině téměř tři procenta výměry lesů (přes 5 700 ha). V roce 2021 bylo zalesněno 9 310 ha, o polovinu více než v předchozím roce. Při obnově lesa stále hrají významnou roli jehličnany, především smrk, konečně však již mírně převažují listnaté dřeviny (nejrozšířenější z nich, bukem, bylo osázeno 2 044 ha). Přirozené obnově bylo vyhrazeno 1 191 ha lesa. V roce 2021 bylo vytěženo 7 446 141 m<sup>3</sup> dřeva, z toho 80 % připadalo na nahodilou hmyzovou těžbu a jedenáct procent na nahodilou živelní těžbu. Nahodilá hmyzová těžba na Vysočině meziročně poprvé po několika letech kůrovcové katastrofy poklesla (o 21,7%), přesto je však v mezikrajském srovnání stále zdaleka nejvyšší a tvoří bezmála třetinu veškeré nahodilé hmyzové těžby v celé ČR. Jehličnany tvořily téměř veškeré vytěžené dřevo, v převážné většině se opět jednalo o smrk.

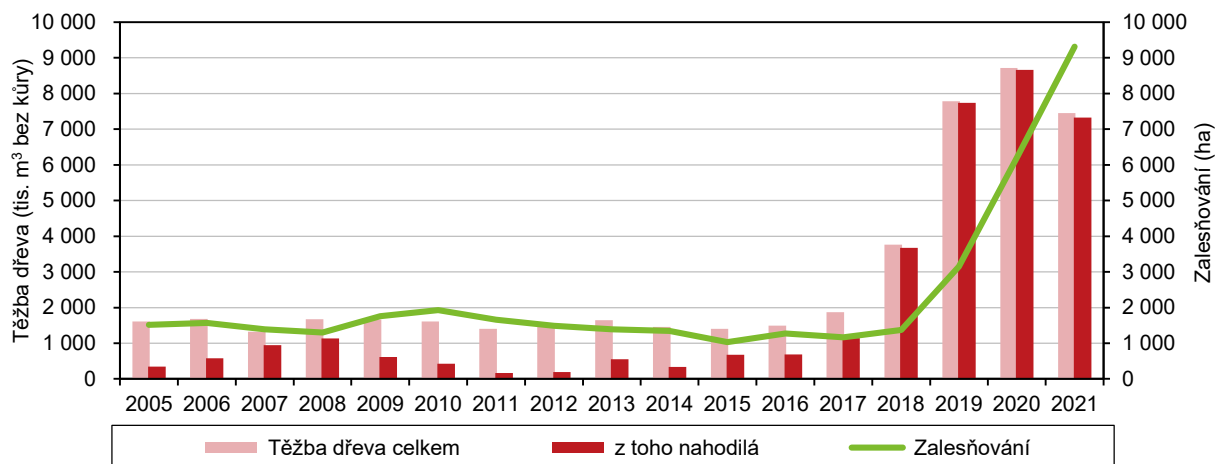
**Graf 3.15 Druhá skladba dřevin lesních porostů v Kraji Vysočina k 31. 12. 2021**

Pramen: ÚHÚL



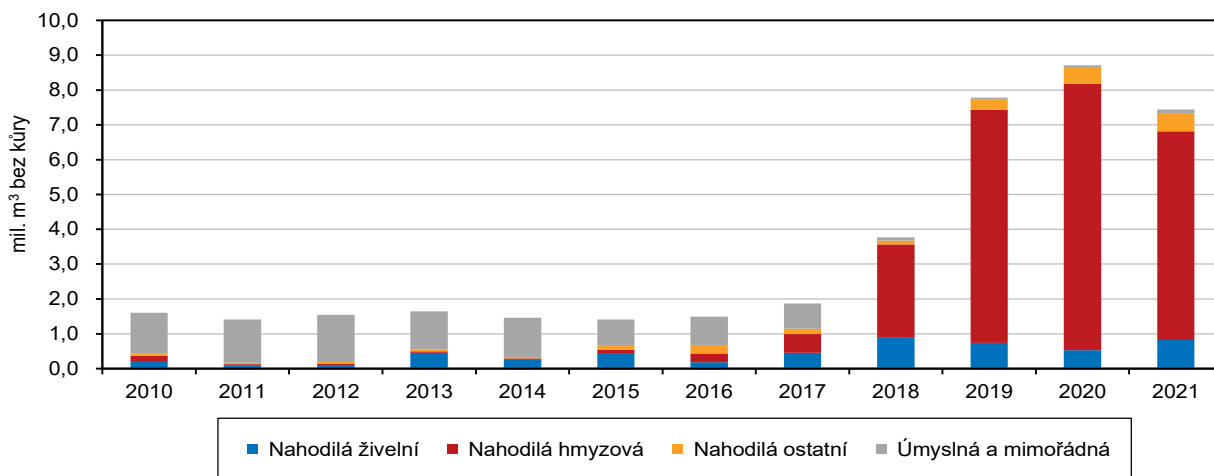
**Graf 3.16 Těžba dřeva a zalesňování v Kraji Vysočina**

Zdroj: ČSÚ



**Graf 3.17 Těžba dřeva z hlediska vlivu nahodilé těžby v Kraji Vysočina**

Zdroj: ČSÚ



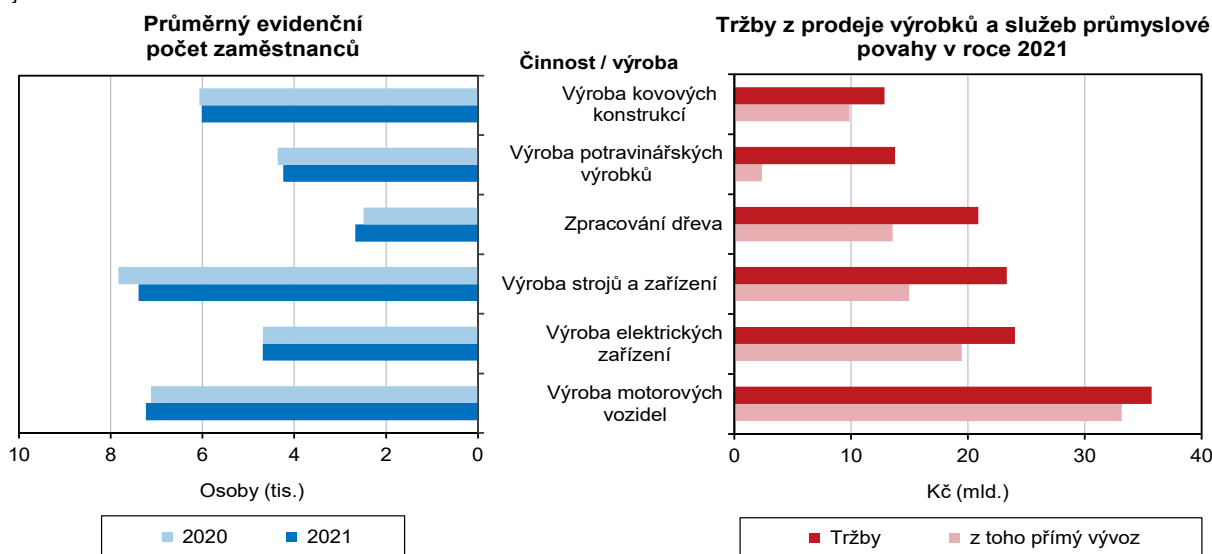
### Průmysl

Nárůst tržeb průmyslových podniků.

V roce 2021 mělo v Kraji Vysočina sídlo 130 průmyslových podniků se 100 a více zaměstnanci, což představuje necelých 6 % z republikového úhrnu. Tyto průmyslové podniky v průměru zaměstnávaly 46 395 fyzických pracovníků, tj. 5,7 % z republikového úhrnu. Na rozdíl od vývoje v České republice, kde zaměstnanost v průmyslu poklesla o 1,3 %, byl v Kraji Vysočina zaznamenán pokles o 2,7 % - pátý nejhlubší pokles mezi kraji ČR. Průmyslové podniky na Vysočině zaznamenaly v roce 2021 meziroční nárůst tržeb za prodej vlastních výrobků a služeb průmyslové povahy o 12,4 % (o 1,9 procentního bodu více než v celé České republice), což mezi kraji představuje pátý nejvyšší růst, když ve dvou krajích byl zaznamenán dokonce pokles tržeb. Z celkového objemu tržeb představovaly v roce 2021 tržby za přímý vývoz 69,5 % (o 8,3 procentního bodu více než v celé České republice), což je po Středočeském kraji druhý nejvyšší podíl.

**Graf 3.18 Zaměstnanci a tržby podle vybrané převažující činnosti zpracovatelského průmyslu v Kraji Vysočina (podniky se 100 a více zaměstnanci se sídlem v Kraji Vysočina)**

Zdroj: ČSÚ



Mzda v průmyslu stále zaostává za republikovou úrovní.

Dynamika růstu průměrné měsíční mzdy v průmyslových podnicích se 100 a více zaměstnanci dosáhla na Vysočině 108,5 %, v České republice byla o 3,1 procentního bodu nižší. Svou hodnotou 36 622 Kč dosáhla jen na úroveň 93,3 % průměru ČR. Nejvyšší průměrná mzda byla vykázána ve Středočeském kraji (47 288 Kč).

## Energetika

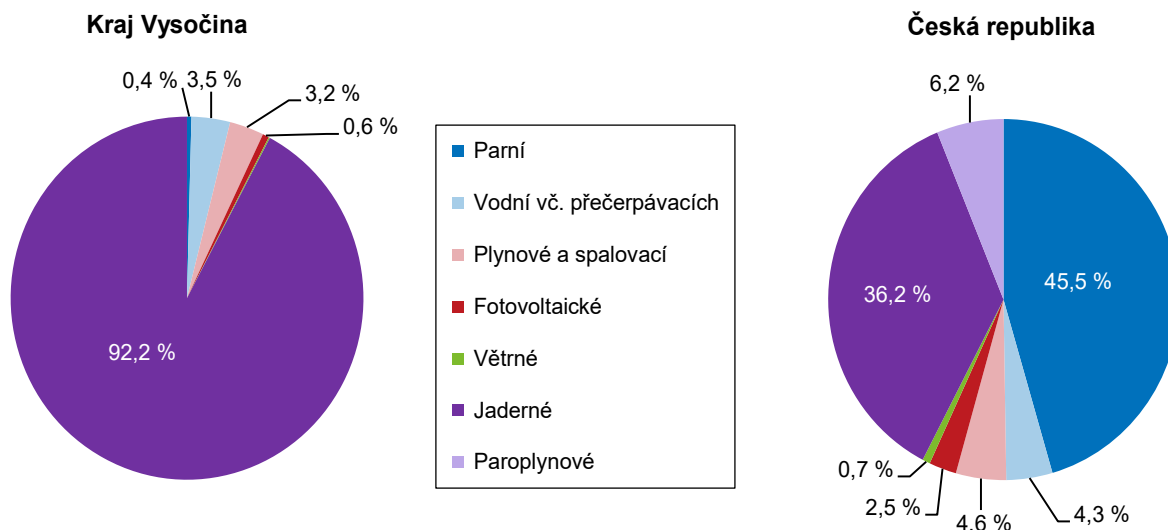
Pětina elektrické energie vyrobené v ČR pochází z Vysočiny.

Záslouhou provozu Jaderné elektrárny Dukovany Kraj Vysočina zaujímá v energetice České republiky významné postavení. V roce 2021 bylo v kraji vyrobeno 16 124 GWh elektrické energie brutto. Představovalo to meziroční nárůst o 3,5 % a současně 19 % celorepublikové výroby energie. Vyšší výrobu elektrické energie má pouze Ústecký a Jihočeský kraj. Drtivá většina elektrické energie byla na Vysočině vyrobena v JE Dukovany (přes 90 %), podíl vodních elektráren dosahoval 3,5 % a plynových a spalovacích elektráren mírně přesahoval tři procenta. Spotřeba elektrické energie dosáhla v roce 2021 na Vysočině 2 855 GWh, což představuje meziroční nárůst 3,4 %. Podíl na celorepublikové spotřebě dosáhl 4,8 %. Polovina spotřeby elektřiny v kraji připadla na průmysl, což je ve srovnání s celou ČR výrazně více (o 12,9 procentního bodu). Na domácnosti na Vysočině připadlo 28,6 % - téměř stejně jako v celé ČR (28,8 %). Třetí nejvyšší díl spotřeby elektřiny na Vysočině ukusují obchod, služby, školství a zdravotnictví (13,6 %). Na republikové úrovni je sice tento sektor také až třetím nejvýznamnějším „žroutem“ elektřiny, ale s podstatně vyšším podílem (21,6 %).

Spotřeba zemního plynu v Kraji Vysočina v roce 2021 dosáhla 352 787 tis. m<sup>3</sup>, což byla v posledních letech druhá nejvyšší hodnota. Meziroční nárůst činil 9,7 %. Podíl na celorepublikové spotřebě v posledních letech poklesl na 3,8 %

**Graf 3.19 Výroba elektřiny brutto\*) podle technologie elektráren v roce 2021**

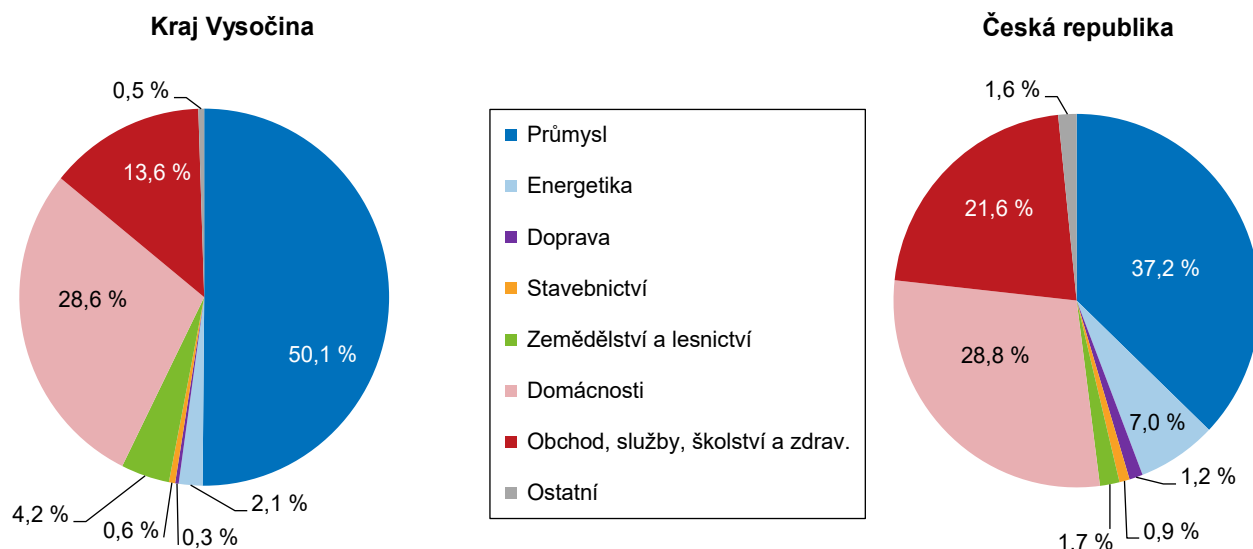
Pramen: ERÚ



\*) Výroba elektřiny brutto = celková výroba elektřiny na svorkách generátorů (zdrojů).

**Graf 3.20 Spotřeba elektřiny netto\*) podle odvětví spotřeby v roce 2021**

Pramen: ERÚ



\*) Spotřeba elektřiny netto = spotřeba elektřiny v odběrných místech provozovatelů regionálních distribučních soustav a spotřeba subjektů přímo napojených na danou výrobu

### Stavebnictví, stavební povolení

Stavební výroba poklesla.

Objem základní stavební výroby dosáhl v roce 2021 v celkem 34 stavebních podnicích s padesáti a více zaměstnanci se sídlem v Kraji Vysočina částky 6 246 milionů Kč. Ve srovnání s rokem 2020 to představuje pokles o 4,3 %, v celé ČR byl naproti tomu zaznamenán nárůst o 4,5 %. Na celkovém objemu základní stavební výroby v celé České republice se tak podniky se sídlem na Vysočině v roce 2021 podílely pouze 3,3 %. V předchozí dekádě se tento podíl pohyboval mezi 3,6 až 4,5 %. Pozemní stavitelství se na základní stavební výrobě v Kraji Vysočina podílelo 64,4 %, podíl inženýrského stavitelství činil 35,6 %. Ve stavebních podnicích s padesáti a více zaměstnanci se sídlem v Kraji Vysočina pracovalo v roce 2021 v průměru 3 706 zaměstnanců, oproti předchozímu roku se jejich počet snížil o 1,8 %. Počet zaměstnanců tak dále poklesl. Průměrná měsíční mzda se meziročně zvýšila o 8,5 % a představuje tak částku 39 993 Kč.

Velký objem veřejných zakázek ve stavební výrobě.

Přímo na stavbách v Kraji Vysočina byly v roce 2021 provedeny stavební práce v hodnotě 16,1 mld. Kč, což představuje 4,5 % z objemu prací provedených v celé České republice. Práce na těchto stavbách meziročně vzrostly ve většině regionů, výjimkou byl Liberecký kraj a právě Vysočina (pokles o 8,0 %). Z objemu stavebních prací provedených v roce 2021 na území kraje připadlo na veřejné zadavatele 57,0 %, což je o 7,6 procentního bodu více než v celé České republice. Objem prací pro veřejné zadavatele na Vysočině v posledních letech výrazně vzrostl, počínaje rokem 2018 vždy tvoří více než polovinu celkového objemu stavebních prací.

Počet vydaných stavebních povolení výrazně vzrostl.

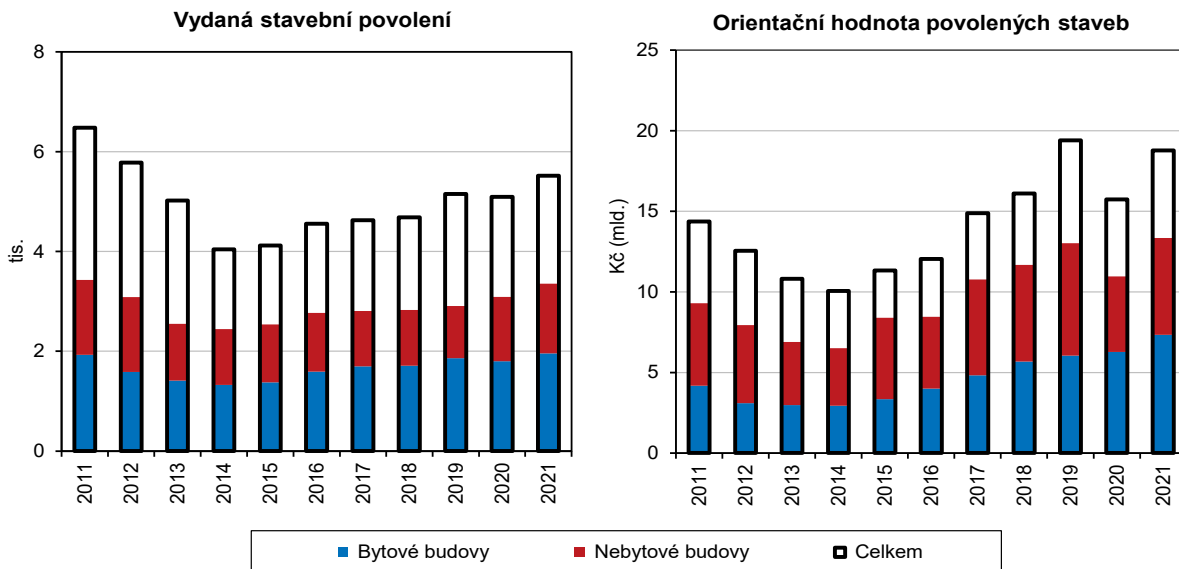
V průběhu roku 2021 bylo stavebními úřady v Kraji Vysočina vydáno celkem 5 516 stavebních povolení, což bylo o 8,2 % více než v předchozím roce (v celé České republice se počet vydaných stavebních povolení zvýšil o 5,8 %). Ve srovnání s rokem 2016 byl růst ještě podstatně vyšší (21,1 %). V rámci kraje připadalo nejvíce vydaných stavebních povolení na okres Žďár nad Sázavou (22,5 %), nejméně na



Havlíčkobrodsko (17,1 %). Počet vydaných povolení se meziročně zvýšil ve všech okresech s výjimkou Žďárska (-5,2 %). Nejvyšší nárůst počtu vydaných povolení byl zaznamenán na Pelhřimovsku (o 34,7 %). Nejvíce vydaných stavebních povolení připadalo na Vysočině na inženýrské stavby (39,1 %).

**Graf 3.21 Vydaná stavební povolení podle druhu stavby v Kraji Vysočina**

Zdroj: ČSÚ

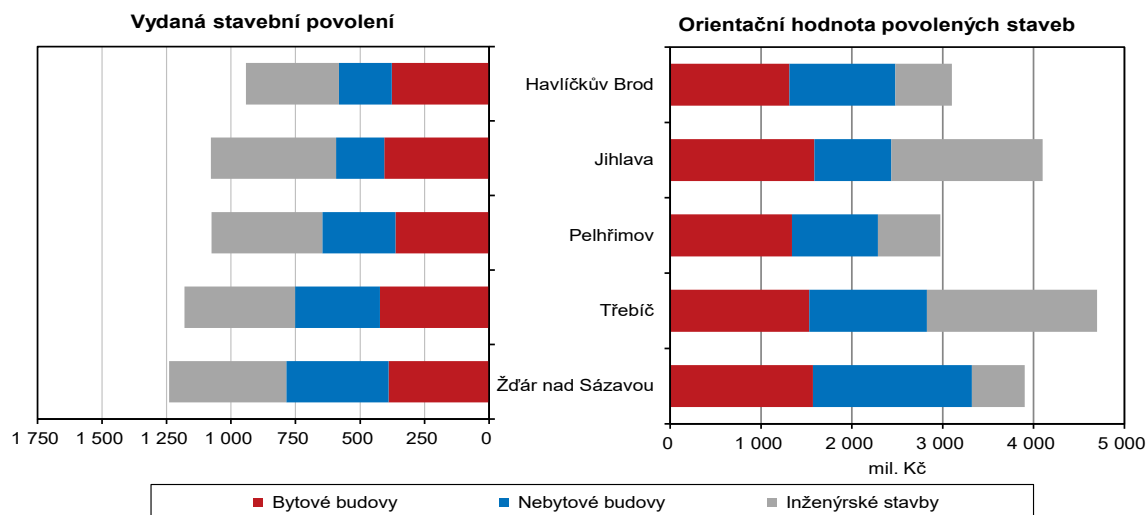


Výrazně vzrostla předpokládaná hodnota staveb.

Celková orientační předpokládaná hodnota staveb, na něž bylo v roce 2021 na Vysočině vydáno stavební povolení, činila 18 779 milionů Kč, což bylo o 19,3 % více než v roce předchozím (ale méně než v zatím rekordním roce 2019). Tato částka představuje 4,2 % celkové předpokládané hodnoty staveb za celou Českou republiku. Průměrná hodnota jednoho vydaného stavebního povolení činila v roce 2021 na Vysočině 3 404 tis. Kč, což představovalo 69 % úrovně České republiky, v mezikrajském srovnání je to pátá nejnižší hodnota (před kraji Jihočeským, Plzeňským, Karlovarským a Středočeským). Mezi okresy Vysočiny v tomto ukazateli vynikal třebíčský okres (17 % nad úrovní kraje), naopak nejmenší hodnoty byly vykazovány na Pelhřimovsku (19 % pod krajskou hodnotou).

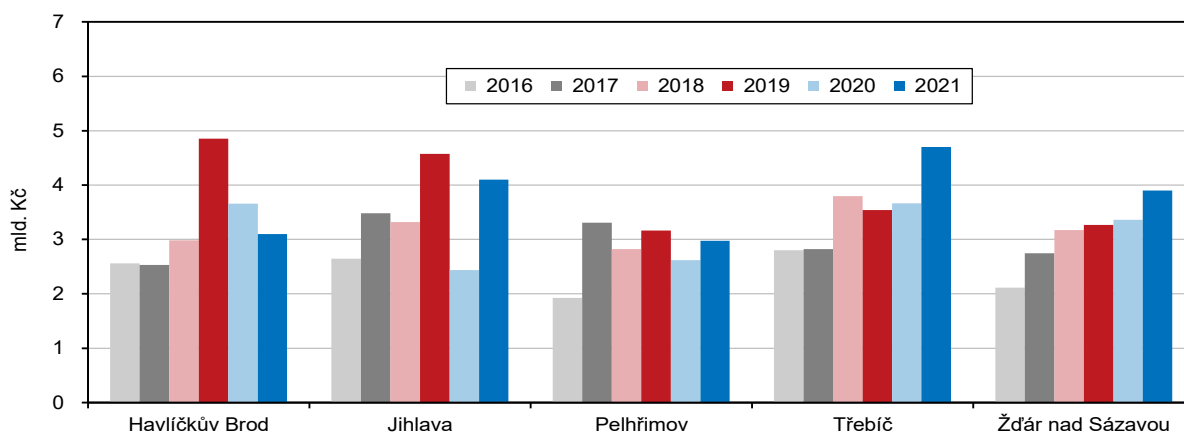
**Graf 3.22 Vydaná stavební povolení podle druhu stavby a okresů v Kraji Vysočina v roce 2021**

Zdroj: ČSÚ



**Graf 3.23 Orientační hodnota povolených staveb podle okresů v Kraji Vysočina**

Zdroj: ČSÚ



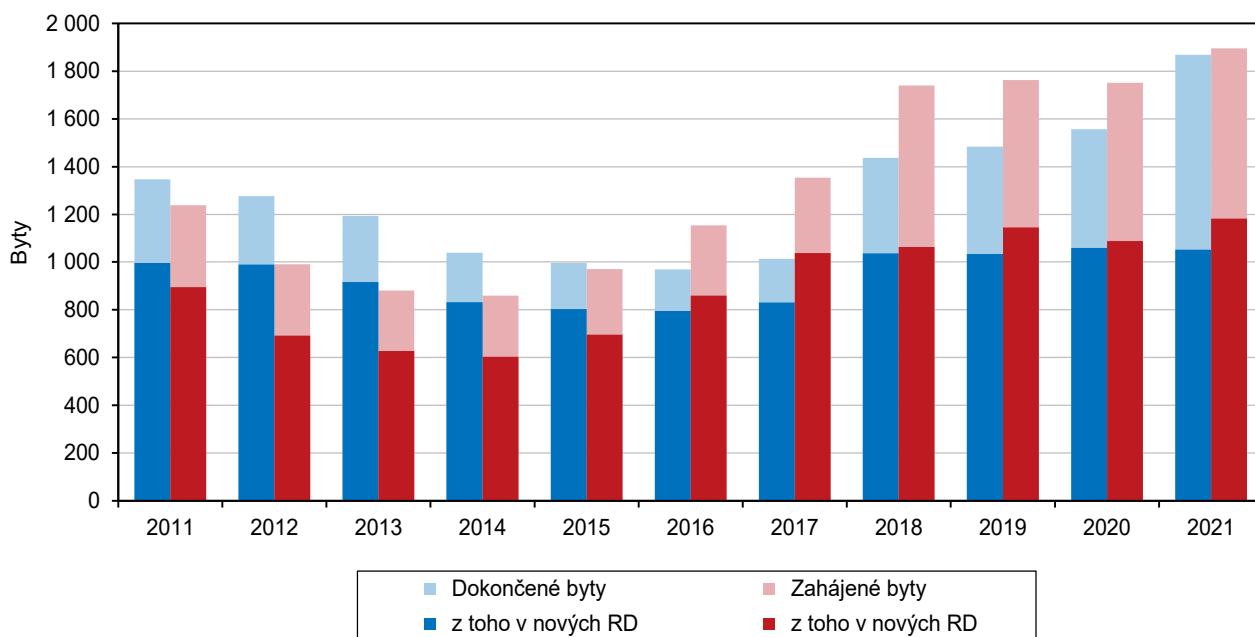
### Bytová výstavba

Počet zahájených bytů v kraji meziročně výrazně vzrostl.

Počet 1 895 v roce 2021 na Vysočině zahájených bytů představoval proti předchozímu roku nárůst o 8,2 %, současně šlo o nejvyšší počet za posledních více než dvacet let. Kraj Vysočina tak patří mezi výraznou většinu regionů, v nichž byla zahájena výstavba většího počtu bytů než v roce 2020 – výjimkou z toho trendu byly kraje Plzeňský a Olomoucký. Na celkovém počtu zahájených bytů v celé České republice se Vysočina v roce 2021 podílela 4,2 %. V rámci kraje byla výstavba největšího počtu bytů zahájena na Třebíčsku a Žďársku (shodně 22,7 % celkového počtu), nejméně na Havlíčkovobrodsku (15,9 %). Ze zahájených bytů připadalo na Vysočině něco přes šedesát procent na byty v rodinných domech.

**Graf 3.24 Bytová výstavba v Kraji Vysočina**

Zdroj: ČSÚ





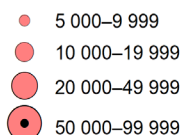
Podstatně se zvýšil i počet dokončených bytů.

V roce 2021 bylo v Kraji Vysočina dokončeno 1 868 bytů, což proti předchozímu roku představovalo nárůst o 20,1 %. Největší podíl dokončených bytů připadal na okres Jihlava (26,7 %), naopak na havlíčkobrodský okres připadlo jen 12,5 % dokončených bytů. Mezi dokončenými byty ve všech okresech kraje převažovaly byty v rodinných domech, nejnižší byl jejich podíl v okrese Pelhřimov (35,6 %), nejvyšší na Havlíčkobrodsku (91,4 %). Největší počet bytů v bytových domech byl dokončen v okrese Pelhřimov, kde jich nově vzniklo 248.

Intenzita bytové výstavby v roce 2021 na Vysočině předstihla úroveň celé České republiky, činila 3,71 dokončených bytů na tisíc obyvatel (oproti 3,29 za ČR). Mezi jednotlivými okresy kraje existují značné rozdíly, nejvyšší intenzita byla zaznamenána v okrese Pelhřimov (6,10 bytu), nejnižší naopak v havlíčkobrodském okrese (2,49).

### Bytová výstavba v obcích Kraje Vysočina v letech 2016 až 2021

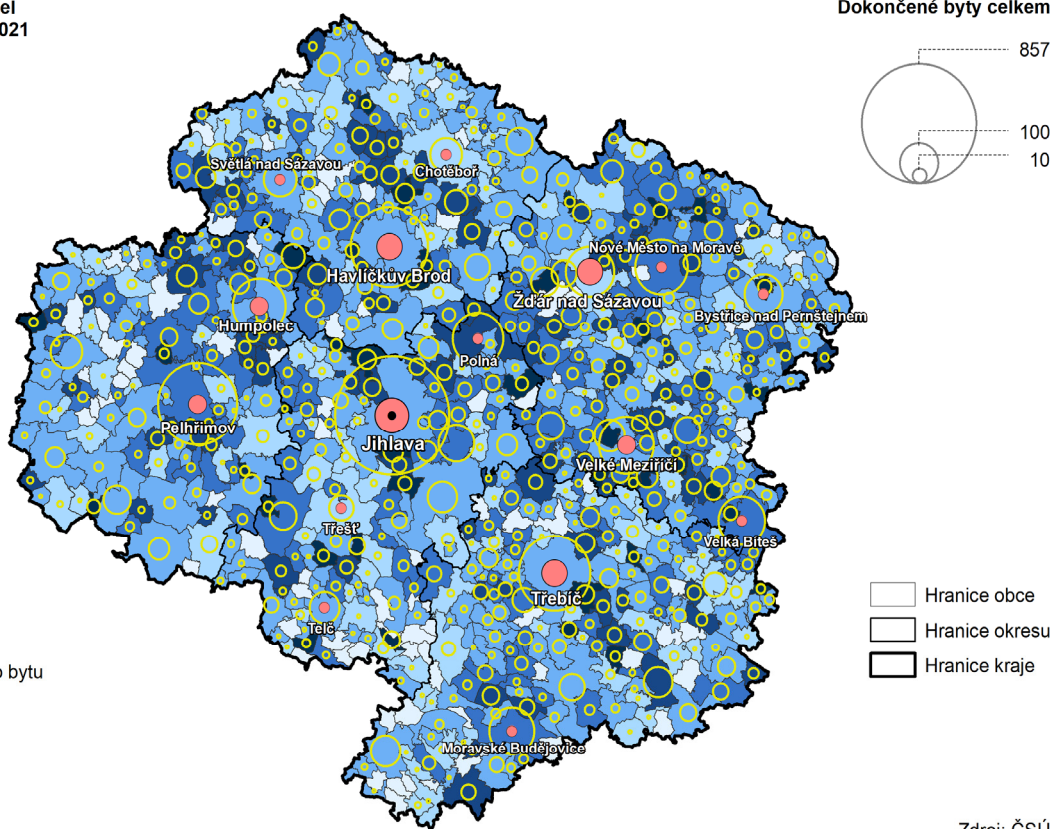
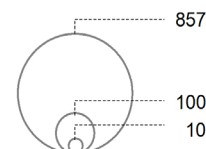
Obce s počtem obyvatel 5 000 a více k 31. 12. 2021



Dokončené byty na 1 000 obyvatel (roční průměr)



Dokončené byty celkem



Zdroj: ČSÚ

### Doprava

Další růst počtu automobilů.

Silniční síť v Kraji Vysočina dosahovala k 1. lednu 2022 délky 5 076 km, z toho bylo 92 km dálnic a 429 km silnic I. třídy. Provozní délka železničních tratí v kraji činila 736 km. Ke konci roku 2021 bylo v Kraji Vysočina registrováno 284 674 osobních a dodávkových automobilů. Jejich počet neustále roste, v roce 2021 činil meziroční nárůst 0,9 %. Nákladních automobilů bylo na Vysočině registrováno 33 459 (meziroční nárůst 1,7 %). Ještě výrazněji, o 4,1 % se zvýšil počet autobusů, kterých bylo ke konci roku 2021 registrováno 1 872. Autobusů je však v kraji stále podstatně méně než v dřívějších letech, kdy jejich počet většinou překračoval hranici dvou tisíc

vozidel. Vysočina se vyznačuje relativně vysokým počtem motocyklů, registrovaných 136 480 motocyklů představovalo v regionálním srovnání druhý nejvyšší počet (po Středočeském kraji).

Více zboží po železnici.

Nejnovější data o dopravních výkonech jsou k dispozici za rok 2020. V tomto roce bylo na Vysočině přepraveno po železnici v rámci kraje 358 tis. tun nákladů, do jiných krajů bylo vyvezeno 625 tis. tun a z jiných krajů na Vysočinu dovezeno 441 tis. tun nákladu. U všech těchto položek došlo k meziročnímu nárůstu, zejména u vnitrokrajské přepravy, jejíž objem se více než zdvojnásobil. Silniční doprava na Vysočině přepravila ve stejném období v rámci kraje přes 16,6 mil. tun nákladů. Do ostatních krajů bylo vyvezeno 5,5 mil. tun nákladů a do kraje bylo dovezeno 6,4 mil. tun. V porovnání s předchozím rokem se objem vnitrokrajské silniční nákladní dopravy snížil o 4,6 %. Naproti tomu vzrostl objem dovozu (o 28 %) a vývozu (o 16,7 %) nákladu přes hranice kraje.

Úbytek cestujících ve veřejné dopravě.

V osobní dopravě se v roce 2020 výrazně projevila dopad protiepidemických opatření. V tomto roce železnice přepravila téměř 4,0 mil. cestujících. Více než polovina jich cestovala v rámci území kraje. Dojíždka i vyjíždka se na celkovém počtu podílely přibližně pětinou. V porovnání s rokem 2019 se počet cestujících na železnici v kraji snížil o 22 %, zejména to platí pro příjezdy do kraje a odjezdy z kraje – v obou případech činil propad bezmála 39 %. Veřejná autobusová doprava v rámci regionu přepravila 8,2 mil. osob, což bylo proti předchozímu roku o 41,1 % méně.

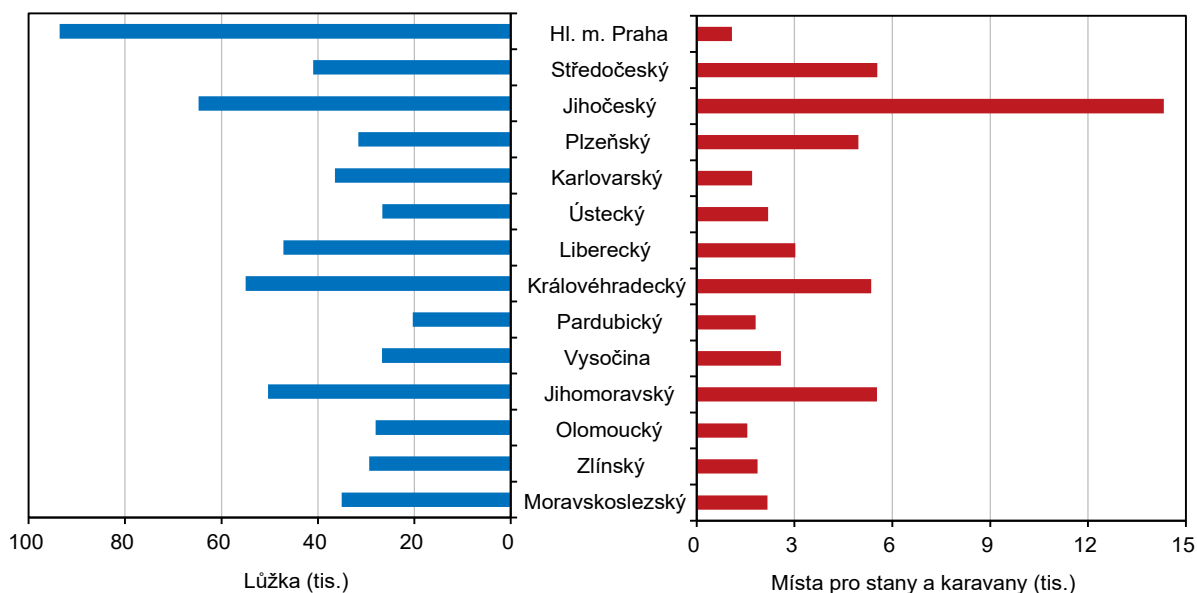
### Cestovní ruch

Propad turistického ruchu.

V roce 2021 měli turisté v Kraji Vysočina k dispozici 491 hromadných ubytovacích zařízení s 26 721 lůžky. Více než třetina ubytovacích kapacit připadá na Žďársko. Počet domácích i zahraničních hostů v kraji postupně rostl, pak však tento příznivý vývoj zvrátila proticovidová opatření. Během roku 2021 kraj navštívilo pouze 457 tisíc hostů, což bylo sice zhruba o 53 tisíce více než v roce 2020, ale o téměř 155 tisíce méně než v roce 2019. Zahraniční návštěvníci v roce 2021 tvořili 7,4 % z hostů, v posledních letech před covidem to bylo kolem 13 %. Mírně se však zvýšila průměrná doba pobytu hostů v hromadných ubytovacích zařízeních. U hostů celkem v roce 2021 činila 3,7 dne, u hostů z ciziny 3,5 dne.

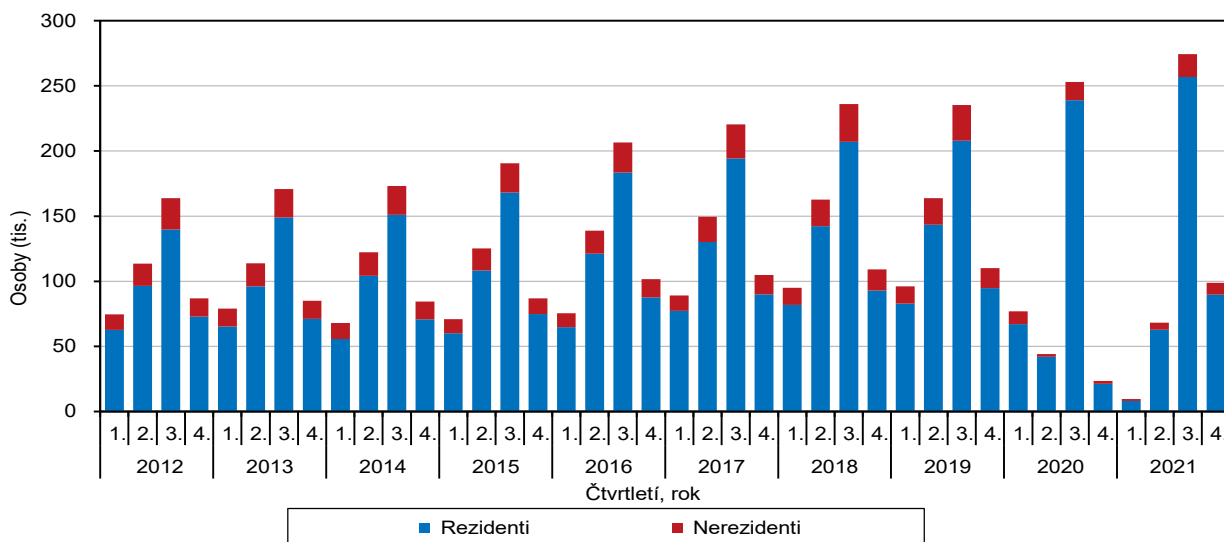
**Graf 3.25 Kapacity hromadných ubytovacích zařízení podle krajů v roce 2021**

Zdroj: ČSÚ



**Graf 3.26 Hosté ubytovaní v hromadných ubytovacích zařízeních podle čtvrtletí v Kraji Vysočina**

Zdroj: ČSÚ



K nejčastějším návštěvníkům na Vysočině patří Slováci a Němci

Ve struktuře zahraničních hostů jednoznačně převažují návštěvníci ze Slovenska a z Německa. V roce 2021 slovenských občanů přijelo přes deset tisíc, německých více než šest tisíc, což dohromady představovalo více než polovinu všech zahraničních turistů. K dalším zemím, jejichž občané na Vysočinu zavítali ve větším počtu, patří Polsko, Nizozemsko a Rakousko. Z těchto zemí v průměru nejvíce času v kraji strávili Nizozemci (průměrně 3,5 přenocování), o něco méně Ukrajinci (2,8 přenocování).

**Graf 3.27 Zahraniční hosté ubytovaní v hromadných ubytovacích zařízeních podle země původu v Kraji Vysočina**

Zdroj: ČSÚ

