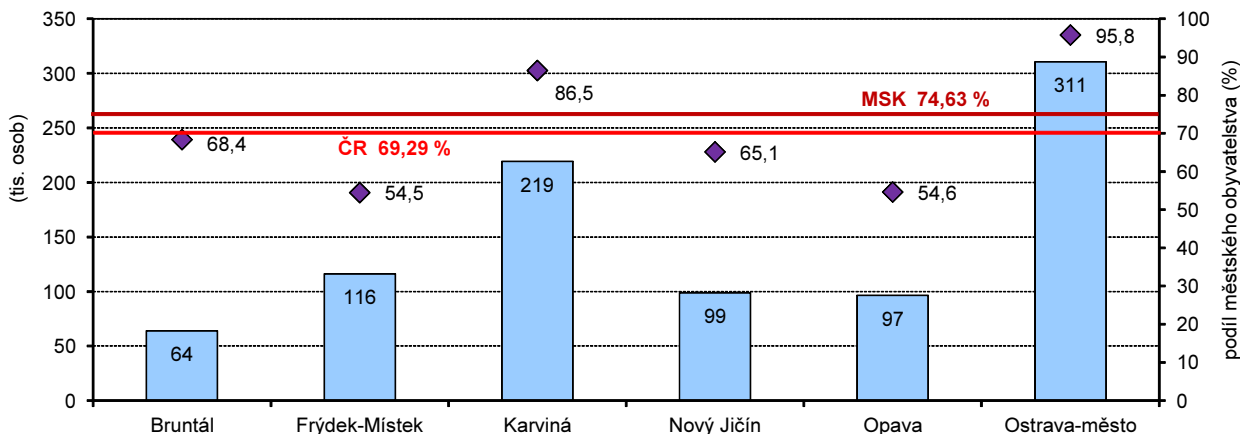


1. Demografický vývoj

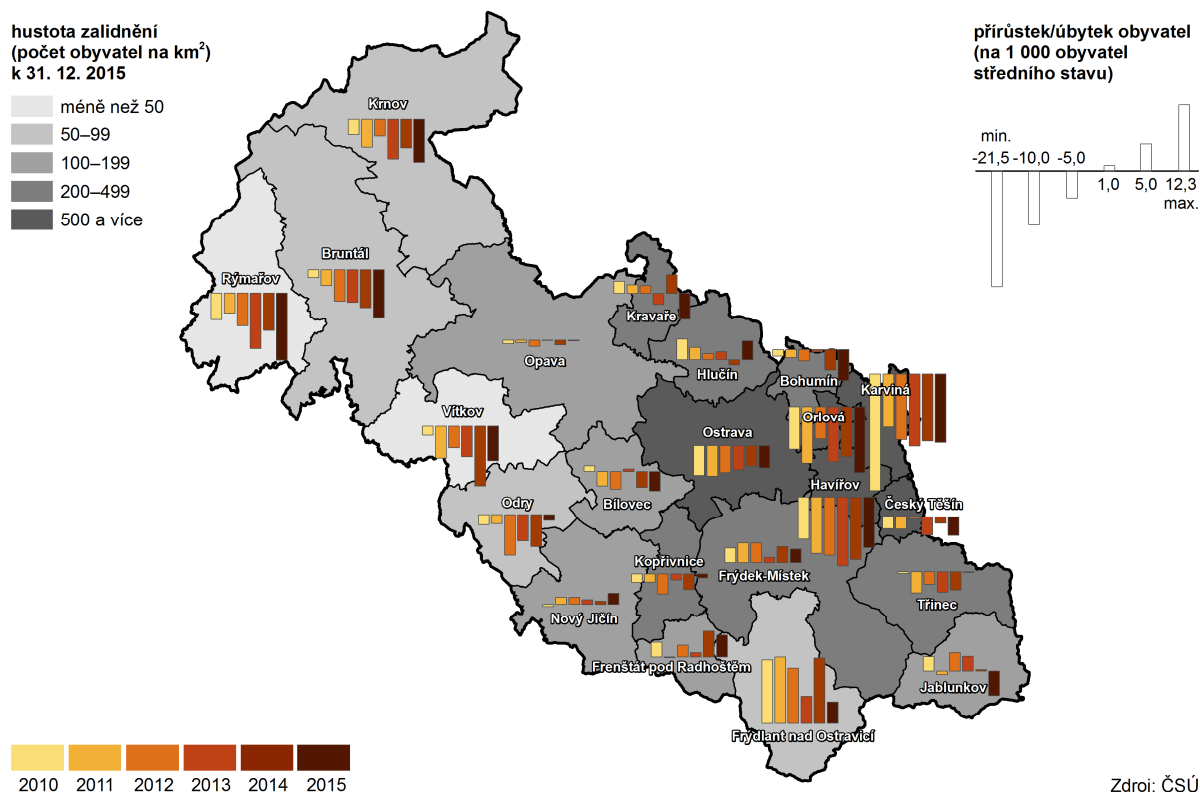
Sídelní struktura kraje se vyznačuje mimořádnou hustotou obyvatelstva a jeho koncentrací na území ostravsko-karvinské aglomerace

Moravskoslezský kraj se rozkládá na ploše 5 427 km², což představuje 6,9 % z rozlohy celé České republiky (dále ČR), přičemž na obyvatelstvu se podílil 11,5 %. V mezikrajském srovnání má kraj – pochopitelně s výjimkou Hlavního města Prahy – jednoznačně nejvyšší hustotu osídlení, a to 224 obyvatel na km². Největšího počtu obyvatel na km² je dosahováno v okresech Ostrava-město (977 obyvatel) a Karviná (712 obyvatel), naopak nejméně je zalidněn okres Bruntál, kde na km² rozlohy okresu připadá v průměru jen 61 obyvatel.

Graf 1.1 Počet obyvatel ve městech a podíl městského obyvatelstva v Moravskoslezském kraji a jeho okresech



Pohyb obyvatel ve správních obvodech ORP Moravskoslezského kraje v letech 2010 až 2015



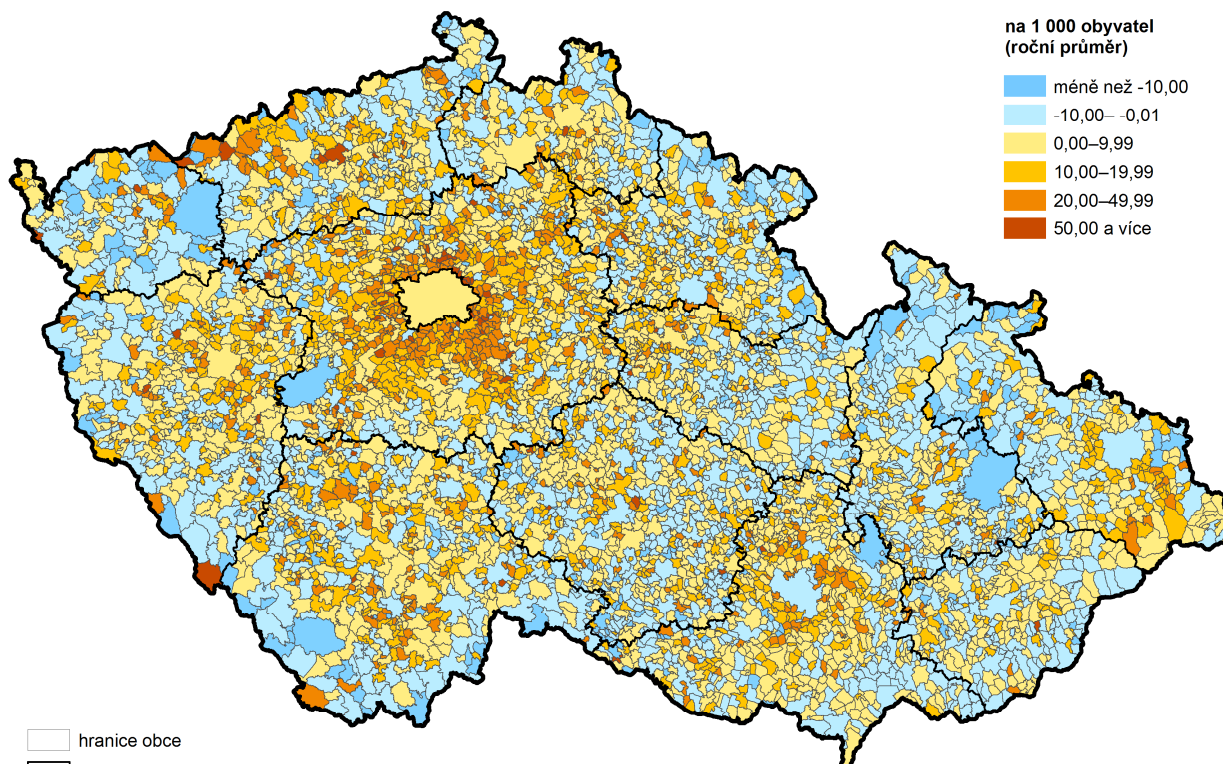
V celém kraji se nachází 300 obcí, což představuje jen 4,8 % z počtu 6 253 obcí celé ČR, to dokládá vysokou míru urbanizace Moravskoslezského kraje. Sídelní struktura kraje je však v jeho jednotlivých regionech rozdílná.

V širší oblasti ostravsko-karvinské aglomerace žije převážná část obyvatel kraje. Obyvatelstvo této centrální části kraje je koncentrováno převážně do městských aglomerací, na druhé straně okrajové části horských a podhorských regionů na západě a východě kraje jsou typické nižší hustotou osídlení v převážně vesnické zástavbě. Přesto téměř tříčtvrtinový podíl městského obyvatelstva na celkovém počtu obyvatel kraje je v rámci celé ČR vysoce nadprůměrný.

V kraji je dlouhodobě dosahováno úbytku obyvatelstva, který se nedaří zastavit

V Moravskoslezském kraji bydlelo ke konci roku 2015 (dle zpracované bilance stavu obyvatel, navazující na výsledky sčítání lidu, domů a bytů) 1 213 311 osob. V průběhu roku poklesl počet obyvatel kraje o 4 365 osob, což je opět výrazný meziroční pokles obyvatelstva, se kterým se kraj potýká prakticky již od roku 1995, kdy začalo docházet k pravidelným meziročním poklesům stavu obyvatelstva v kraji. Klesající trend počtu obyvatel byl narušen jen v letech 2007 a 2008, přičemž v posledních letech se velikost úbytku obyvatelstva kraje pohybovala nad úrovní čtyř tisíc obyvatel. V minulém roce došlo ke snížení početního stavu obyvatel kraje jak v mužské složce (1 978 osob), tak ve složce ženské (2 387 osob).

Přírůstek/úbytek počtu obyvatel stěhováním v obcích v letech 2010 až 2015



Zdroj: ČSÚ

Vysoké migrační saldo je dlouhodobým trendem, zvláště se projevuje na Karvinsku a Ostravsku

Na uvedený vývoj působila především skutečnost, že se z kraje vystěhovalo o 2 681 osob více, než kolik se jich do kraje přistěhovalo. Díky migraci došlo k početnímu snížení obyvatel především v okresech Karviná (-1 690 osob), Ostrava-město (-814 osob), ale i v okrese Bruntál (564 osob). Přitom migrační přírůstek byl zaznamenán jen v okrese Frýdek-Místek (+501 osob).

Vývoj krajské migrace a změny v jejich saldu ovlivňuje v posledních letech – možno říci pozitivně – i míra zahraniční migrace. Jak v roce 2015, tak i 2014 se z kraje do ciziny vystěhovalo méně osob, než kolik se jich do kraje z ciziny přistěhovalo. V uplynulém roce tento rozdíl činil 522 osob, v roce předešlém 411 osob, což snížilo o cca pětinu celkově záporné migrační saldo.

Pro dokreslení možno uvést, že tzv. vnitřní stěhování, tj. stěhování mezi obcemi v rámci Moravskoslezského kraje, bylo evidováno v roce 2015 v rozsahu 20 540 osob, což bylo 8,5 % celostátního úhrnu. Vzhledem k podílu obyvatel

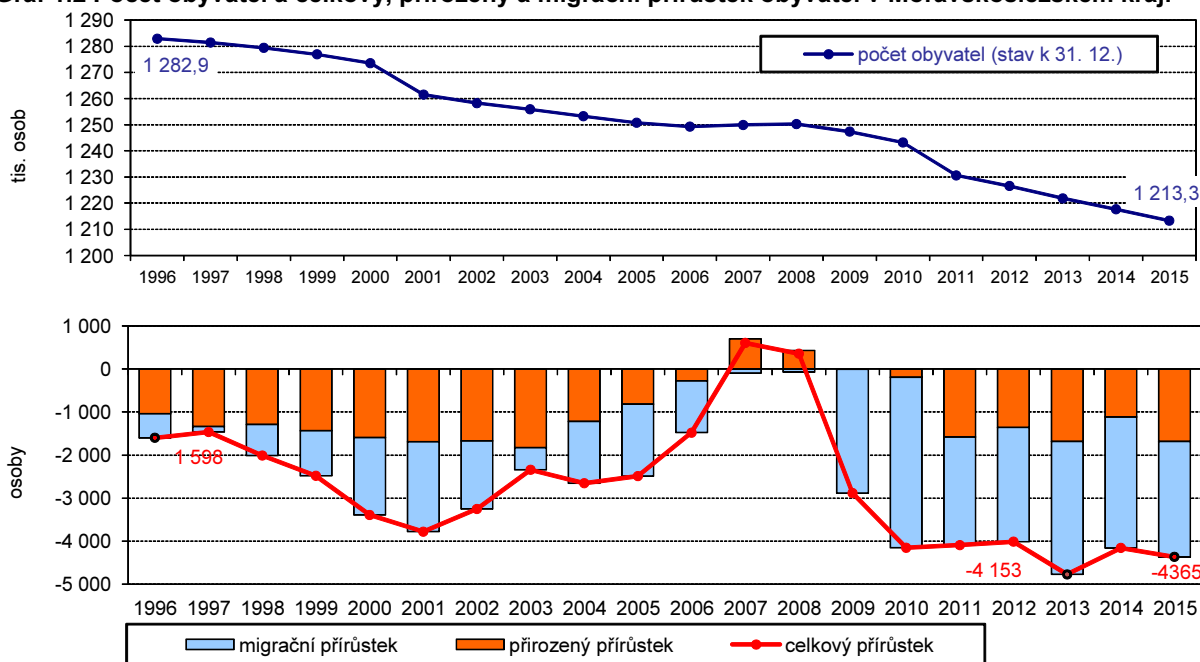


kraje na celé ČR (11,5 %), lze vnitřní migraci v kraji hodnotit jako podprůměrnou. Meziokresní stěhování v rámci Moravskoslezského kraje činilo 8 732 osob, zbylých 11 808 osob se stěhovalo z obce do obce v rámci daného okresu.

Na úbytku obyvatel se podepsalo i meziročně záporné saldo mezi narozenými a zemřelými

Na celkový vývoj počtu obyvatel kraje působilo rovněž negativně, že v posledních pěti letech umírá v kraji více lidí, než kolik se jich rodí. Např. v roce 2015 zemřelo v kraji 13 550 osob, tj. o 1 684 lidí více, než kolik se jich živě narodilo. Přirozený úbytek obyvatelstva byl zaznamenán ve všech okresech Moravskoslezského kraje, především v okrese Karviná (-737 osob). Výjimku z tohoto negativního trendu tvořil pouze okres Nový Jičín, kde byl zaznamenán přírůstek 131 osob.

Graf 1.2 Počet obyvatel a celkový, přirozený a migrační přírůstek obyvatel v Moravskoslezském kraji



Relativní úbytek obyvatel patřil nejen v minulém roce k největším

Rovněž v porovnání s ostatními kraji ČR nevypadá situace zrovna povzbudivě. Relativně (v přepočtu na tisíc obyvatel) dosahoval kraj druhého nejvyššího přirozeného a migračního úbytku obyvatelstva, a to po Karlovarském kraji. Moravskoslezský kraj tak má ve své historii vůbec nejnižší počet obyvatel.

Míra porodnosti se stabilizovala pod deseti promile a zároveň se zvýšila míra úmrtnosti

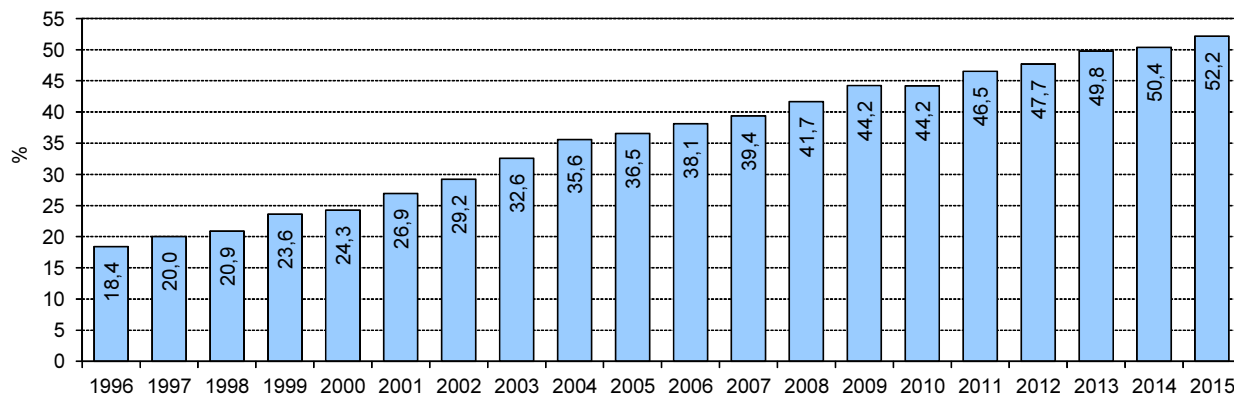
V kraji se v roce 2015, stejně jako v roce předchozím, udržela porodnost a naopak vzrostla úmrtnost. Narodilo se jen 11 866 dětí (živě narození), tj. o 133 dětí méně než v roce předchozím. Míra porodnosti (počet narozených na tisíc obyvatel) se však udržela na 9,8 promile díky nižšímu stavu obyvatel. Je ale dlouhodobě pod celorepublikovou úrovní, přitom v letech 2007–2010 se míra porodnosti v kraji udržovala nad hodnotou 10 promile, tj. na úrovni dosahované i v první polovině devadesátých let minulého století.

Míra porodnosti (počet narozených na tisíc obyvatel) byla v roce 2015, stejně jako v roce předchozím, na úrovni 9,8 promile. Narodilo se jen 11 866 dětí (živě narození), tj. o 133 dětí méně než v roce předchozím. Tento stav byl zapříčiněn nižším stavem obyvatelstva. Dlouhodobě se však míra porodnosti nachází pod celorepublikovou úrovní, která je od roku 2006 vyšší než 10 promile. V Moravskoslezském kraji bylo takovýchto hodnot dosahováno pouze v letech 2007–2010. Naproti tomu u míry úmrtnosti došlo k meziročnímu nárůstu ve výši 0,4 promile.

Ženy rodí v pokročilejším věku a stále více dětí se rodí v nemanželském svazku

Z celkového počtu živě narozených dětí bylo 51,7 % chlapců. Většina dětí (47,2 % ze všech narozených) se narodila jako prvorozené, 36,4 % dětí jako druhorozené a jako třetí a další dítě v pořadí se narodilo 16,5 % všech dětí. Není vůbec překvapivé, že se stále více dětí rodí mimo oficiální manželský svazek, v roce 2015 to již bylo 52,2 %. Průměrný věk matky při narození prvního dítěte se také neustále zvyšuje – v roce 2015 činil už 29,8 roku.

Graf 1.3 Podíl narozených mimo manželství v Moravskoslezském kraji



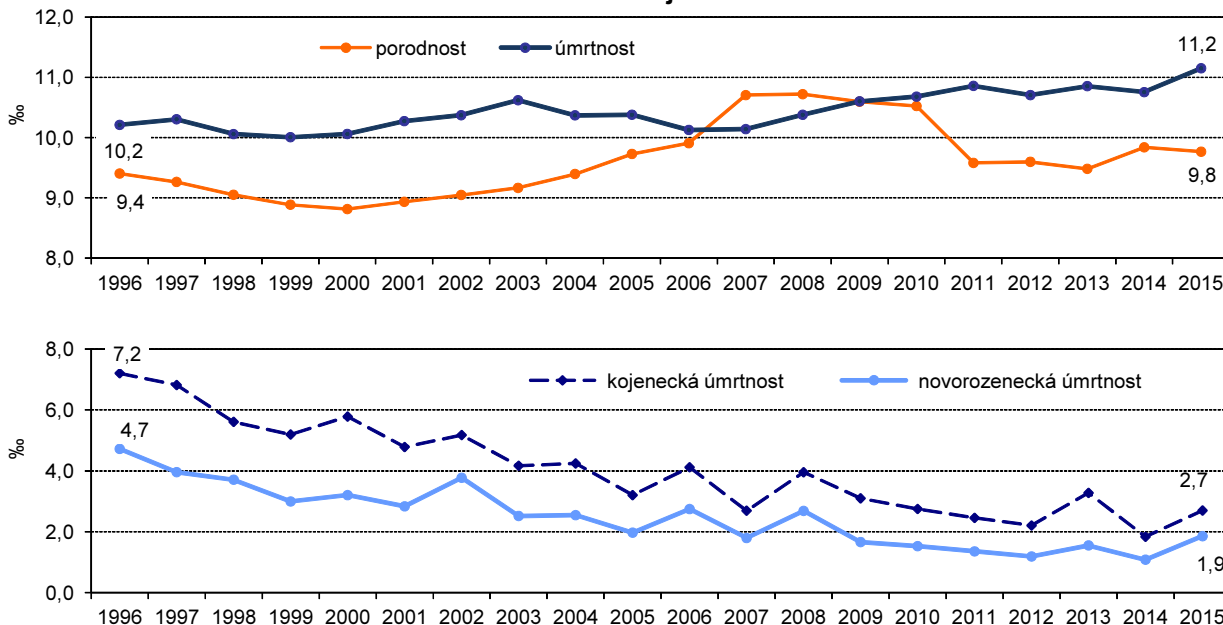
K úmrtím dochází především v důsledku nemoci oběhové soustavy a obecně na rakovinu

Počet zemřelých osob v roce 2015 v kraji meziročně poměrně výrazně vzrostl, a to na 13 550 (+433 osob), což je největší počet za poslední desetiletí. Minulý rok se mírně vymyká z trendu předchozích let, kdy míra úmrtnosti překročila 11 procent (11,2 %), zatímco v předchozích letech se míra úmrtnosti pohybovala v rozmezí 10,7 až 10,9 osob na tisíc obyvatel.

Již tradičně největším „zabíjákem“ byly nemoci oběhové soustavy (6 345 osob, tj. 46,8 % všech zemřelých) a tzv. novotvary (3 172 osob, tj. 23,4% všech úmrtí). V případě nemoci oběhové soustavy, zvláště pak diagnóz infarktů myokardu a cévních nemocí mozku byl patrný již od roku 2010 pokles těchto případů vedoucích ke smrti. V roce 2015 však těchto případů opět meziročně narostlo, a to o 211 úmrtí. Počty případů úmrtí pro příčiny novotvarů si pozvolna klesající trend posledních let zachovaly.

Zaznamenaníhodnou skutečností je fakt, že podle statistiky z roku 2014 zemřelo 165 lidí dokonanou sebevraždou, tj. o více jak dvě třetiny lidí více, než kolik jich zemřelo při dopravních nehodách (96 osob).

Graf 1.4 Porodnost a úmrtnost v Moravskoslezském kraji



Počet sňatků láme dosavadní trend...

Již od roku 2007 je registrováno v MS kraji každoročně méně sňatků, a to i v přepočtu na tisíc obyvatel. V roce 2013 tak bylo evidováno historicky nejméně sňatečních obřadů. V roce 2014 však došlo k zastavení tohoto trendu a i v roce 2015 byl zaznamenán meziroční nárůst v počtu sňatků na hodnotu 5 541 sňatků, což je o 252 sňatků meziročně více. V 68,9 % případů se jednalo o sňatek do té doby z obou stran svobodných partnerů. Průměrný věk ženicha byl 35,3 let a nevěsty 32,3 let. V případě prvního sňatku byl průměrný věk

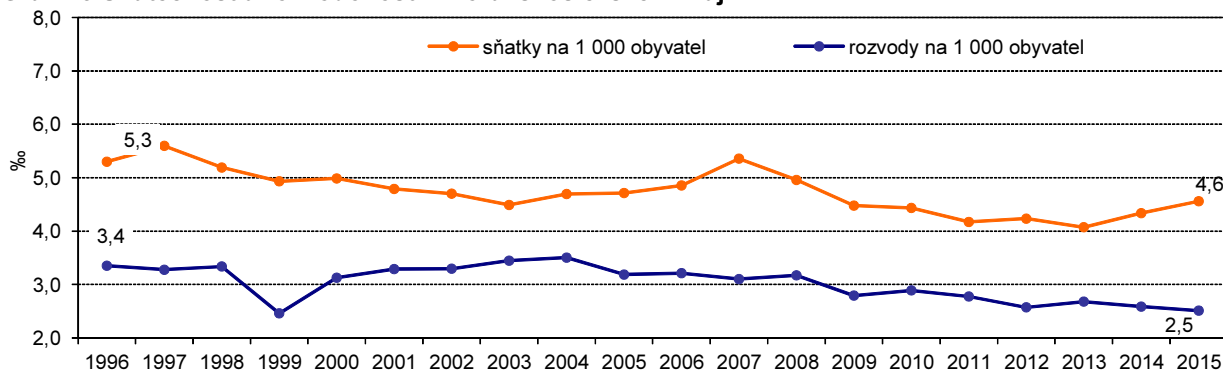


partnerů poněkud nižší, a to 31,6 resp. 28,7 let. I v tomto případě se tento průměrný věk stále mírně zvyšuje.

... zatímco počet rozvodů se dlouhodobě spíše snižuje, přičemž k meziročnímu poklesu došlo i v roce 2015

V minulém roce bylo v kraji rozvedeno 3 050 manželství, což je o 103 rozvodů meziročně méně. V celkem 1 757 případech (57,6 % z úhrnu rozvedených manželství) se jednalo o manželství s nezletilými dětmi. Téměř 47 % manželství bylo rozvedeno po 15 a více letech jeho trvání. Průměrný věk při rozvodu byl u mužů 44 let a u žen 41 let. V převažující většině případů (přes 60 %) byla deklarovaným důvodem rozvodu pro muže i ženy rozdílnost povah, názorů a zájmů. Nevěra muže byla příčinou rozvodu ve 4,2 %, zatímco nevěra ženy jen ve 3,3 %. V souhrnu na 100 uzavřených sňatků připadalo 55 manželství rozvedených.

Graf 1.5 Sňatečnost a rozvodovost v Moravskoslezském kraji

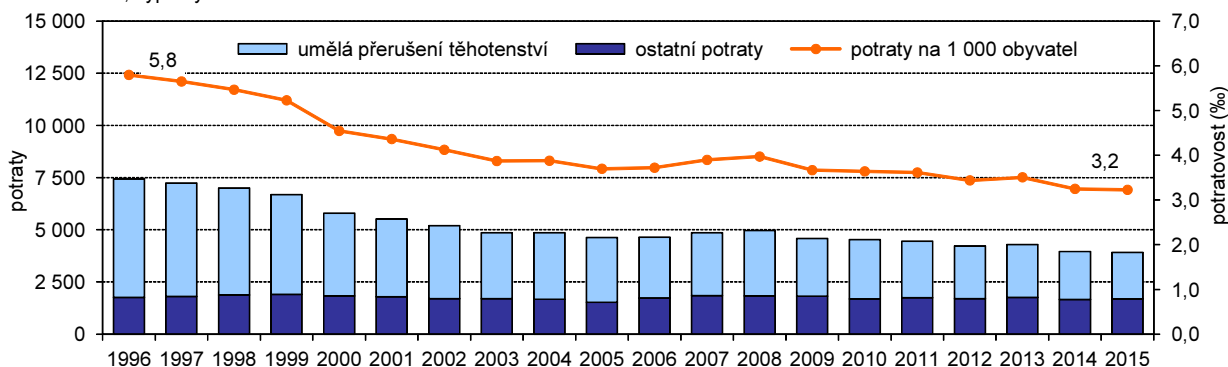


Potratovost meziročně opět mírně klesla a byl tak potvrzen klesající trend z předchozích let

Počet potratů se v minulém roce udržel pod hranici 4 tisíc, z dlouhodobějšího hlediska se údaj o 3 922 potratech pro rok 2015 zařadil do historického minima. Z uvedeného počtu bylo 39,1 % samovolných potratů a 41,8 % uměle přerušených těhotenství miniinterruptcí. V rozhodující většině případů (54,2 %) se jedná o potraty svobodných žen. Jistě potěšující je, že potratovost nadále klesá v případě mladých žen do 19 let věku (loni 226 případů).

Graf 1.6 Počet potratů a potratovost v Moravskoslezském kraji

Pramen: ÚZIS, výpočty ČSÚ



Kojenecká i novorozenecká úmrtnost byla v předchozím roce mírně nadprůměrná

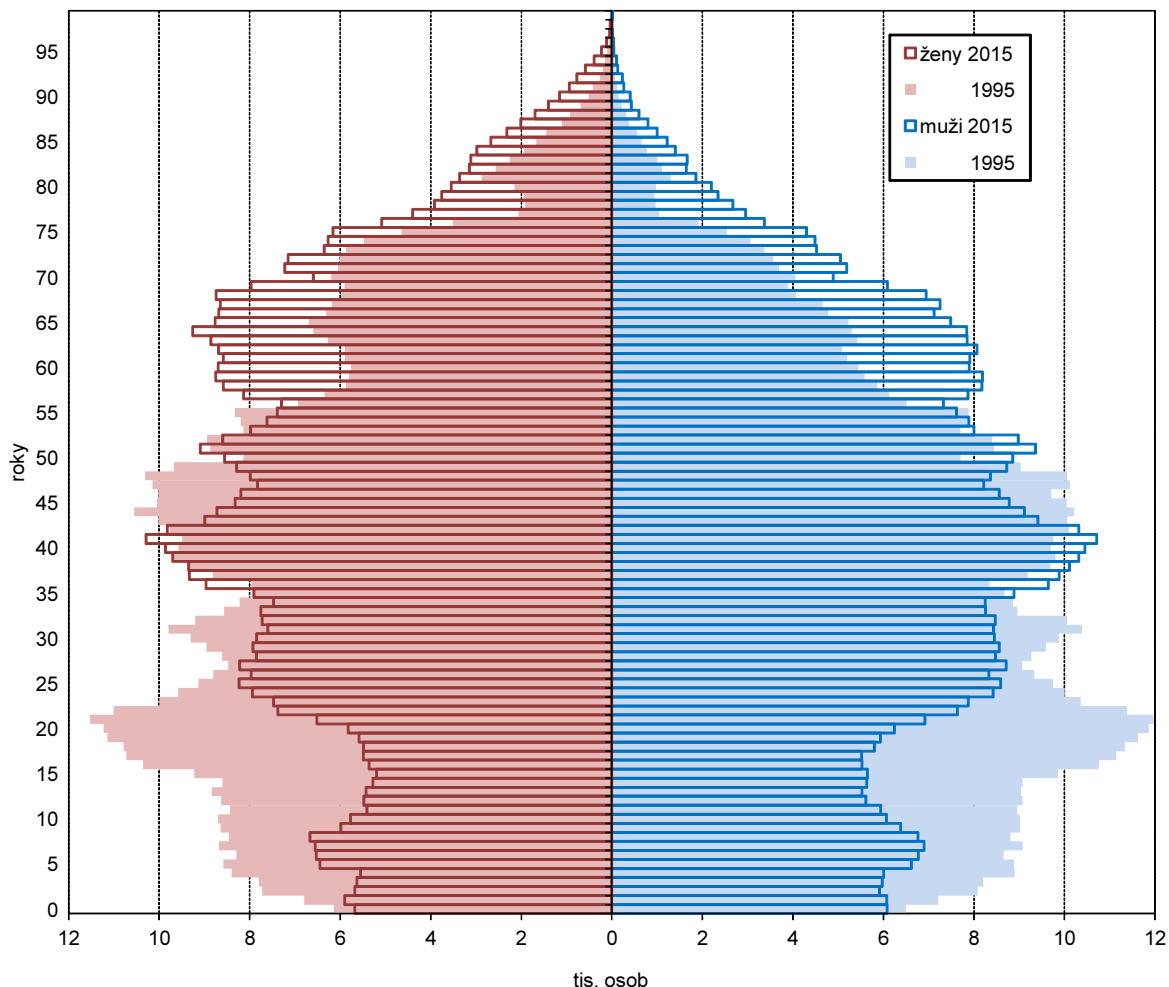
Novorozenecká úmrtnost (zemřelí do 28 dnů po porodu na počtu živě narozených) i kojenecká úmrtnost (zemřelí do jednoho roku na počtu živě narozených) meziročně kolísá kolem velmi nízkých hodnot. V minulém roce činila novorozenecká úmrtnost 1,9 a kojenecká 2,7 promile a byla mírně nad republikovým průměrem.

Dále dochází ke zvyšování střední délky života a s ní pokračuje proces stárnutí obyvatel kraje

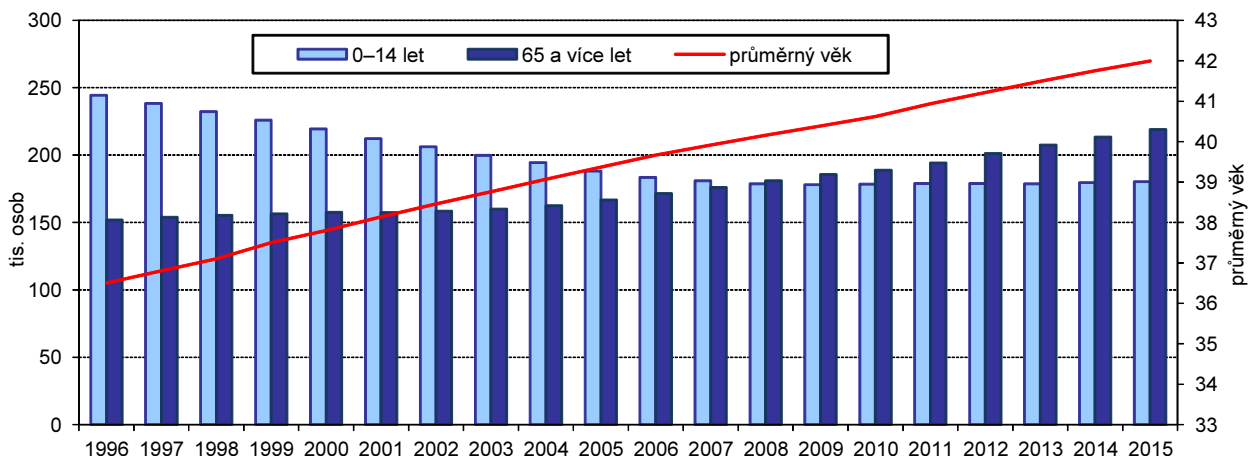
Naděje na dožití při narození, tzv. střední délka života, se dlouhodobě zvyšuje. V minulém roce činila v případě mužů 74,21 roků a v případě žen 80,95 let. Pro ty, co se již dožili šedesáti let věku, se střední délka života posouvá, a to na 78,61 resp. 83,24 let.

Koncem roku 2015 činil průměrný věk obyvatel kraje již 42 roků; v případě žen to bylo 43,5 a u mužů jen 40,4 let. Z pohledu věkové struktury obyvatel celé ČR se tak Moravskoslezský kraj řadí již mezi kraje s nadprůměrným stářím obyvatel. V průměru nejstarší obyvatele má okres Karviná (42,5 let) a Ostrava-město (42,2 let), naopak v průměru o cca rok mladší jsou obyvatelé v okrese Nový Jičín.

Graf 1.7 Věkové složení obyvatelstva Moravskoslezského kraje



Graf 1.8 Obyvatelstvo Moravskoslezského kraje v předproduktivním a poproduktivním věku a průměrný věk obyvatel

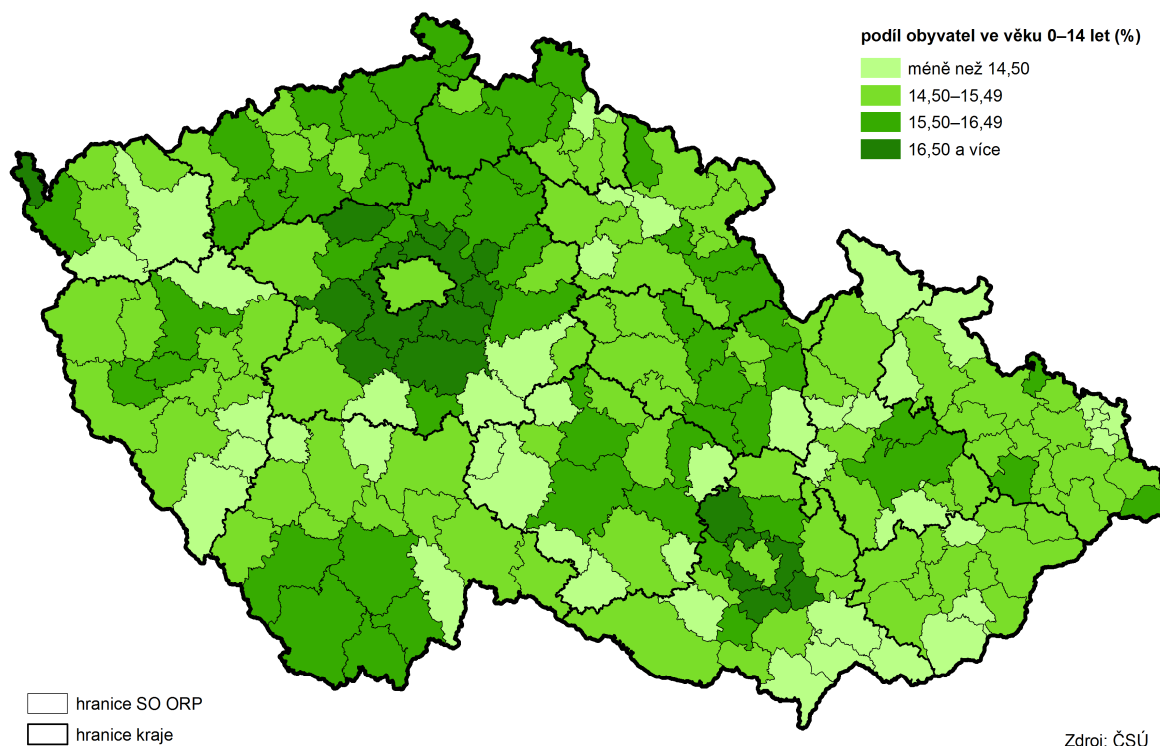


Věková struktura obyvatel se rychle mění, na 100 dětí již připadá více jak 121 seniorů

Stárnutí populace se odráží rovněž ve věkové struktuře obyvatelstva, jež zachycuje mj. index stárí, tj. údaj o počtu osob nad 65 let věku připadající na 100 dětí do 15 let. Tento index se v posledních letech poměrně dramaticky zvyšuje a koncem roku 2015 již na 100 dětí připadalo v kraji 121,5 seniorů (ale v okrese Karviná již více jak 130 seniorů!). Index stárí se v případě mužské složky populace výrazně liší od složky ženské. Na 100 chlapců v kraji připadá jen 96,2 mužů nad 65 let, ale na 100 děvčat už 148,1 seniorek.



Děti ve správních obvodech obcí s rozšířenou působností k 31. 12. 2015



Index stáří v obcích k 31. 12. 2015

