

## 1. DEMOGRAFICKÝ VÝVOJ

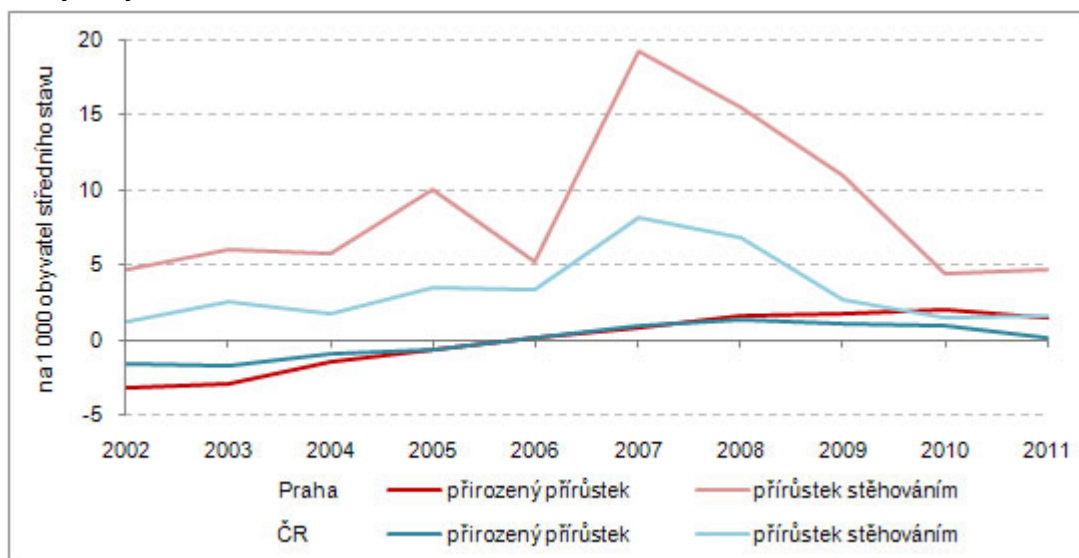
**Počet obyvatel po započtení výsledků Sčítání lidu, domů a bytů 2011 byl 1,24 milionu obyvatel; od posledního sčítání to představuje růst o 7 %.**

V Praze žilo k 31. 12. 2011 1 241 664 obyvatel. Tento údaj je již navázán na výsledky Sčítání lidu, domů a bytů (SLDB) 2011 podle trvalého pobytu. V meziročním srovnání to znamená pokles o 1 %. Tento pokles je zdánlivý, neboť výsledky SLDB představují zpřesnění údajů každoročních demografických bilancí posledních deseti let. Již od roku 2001 v návaznosti na sčítání 2001 jsou do počtu obyvatel započtení cizinci s přiznaným azylem a ti, kteří v ČR pobývali na základě víz na 90 dní déle než rok. Od roku 2004, v souvislosti se vstupem ČR do EU, byli započtení také cizinci ze zemí EU s dlouhodobým a přechodným pobytem v České republice. Od konce roku 2001, kdy byly také již do údajů započteny údaje z předchozího sčítání (SLDB 2001), tedy vzrostl počet obyvatel o 7 %, od roku 2006 to představovalo nárůst 4,5 procent.

**V Praze se v roce 2011 mírně snížil přirozený přírůstek obyvatel, přírůstek stěhováním zůstal po meziročním poklesu v roce 2010 na stejné úrovni.**

Zásadní vliv na vývoj počtu obyvatel v Praze měla vždy migrace. V letech od roku 2001 se výrazně zvyšovala zahraniční migrace za prací. Celkový přírůstek byl tedy tvořen z velké části migračním přírůstkem. V roce 2006, kdy byl poprvé zaznamenán kladný přirozený přírůstek, měl přirozený přírůstek 4 % podíl na celkovém přírůstku a 96 % podíl měl přírůstek stěhováním. V letech, kdy se hovořilo o ekonomické krizi a intenzita stěhování cizinců do Prahy se snížila, byl poměr mezi přirozeným přírůstkem a přírůstkem stěhováním 31 % : 69 %. V posledním sledovaném roce 2011 se přirozený přírůstek na celkovém podílel ¼ a přírůstek stěhováním měl ¾ podíl.

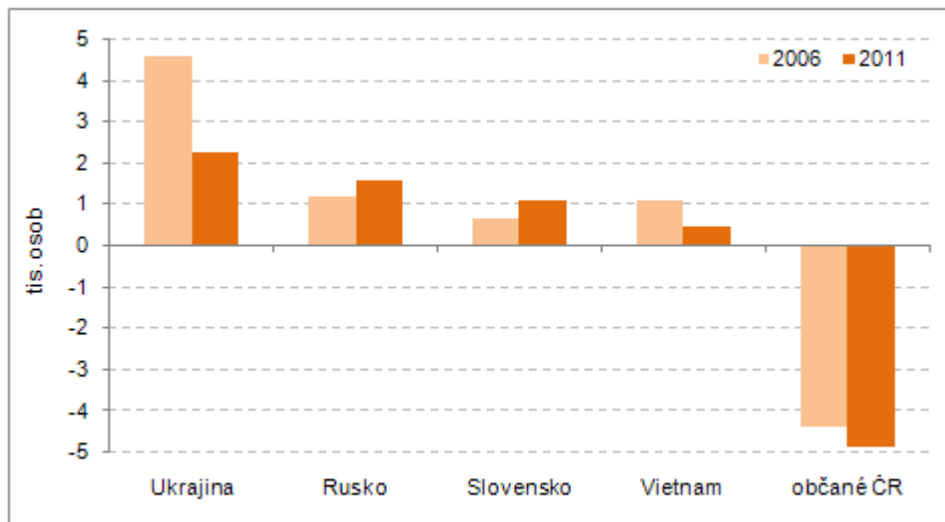
Graf 1.1 Pohyb obyvatel v Praze a ČR v letech 2001 – 2011



**Praha je migračně atraktivní hlavně pro cizince, v současné době tvoří cizinci 14 % obyvatel Prahy.**

V posledním desetiletí byl počet přistěhovalých do Prahy vyšší než počet vystěhovalých. Vliv na tento vývoj měl příliv osob ze zahraničí, z většiny tvořených hlavně osobami hledajícími uplatnění na trhu práce. Nejvyšší migrační přírůstek měla Praha v roce 2007, kdy na 1 000 obyvatel připadalo 19 obyvatel získaných migrací. V roce 2009 se tato hodnota snížila na 11 osob získaných migrací, tedy na polovinu. Dlouhodobý průměr let 2006-2011 je 10 osob získaných migrací na 1 000 obyvatel středního stavu. Průměrný roční počet přistěhovalých tak v tomto období byl 41 tisíc a u vystěhovalých šlo o 29 tisíc obyvatel. V Praze je podle předběžných výsledků sčítání cca 14 % cizinců z celkové populace města. Nejpočetnějšími skupinami cizích státních příslušníků jsou podle SLDB 2011 občané Ukrajiny (více než 49,9 tisíc osob), Slovenska (23,4 tisíc) a Ruska (21,9 tisíc).

Graf 1.2 Migrační saldo obyvatel vybraných státních příslušností v Praze v letech 2006 a 2011



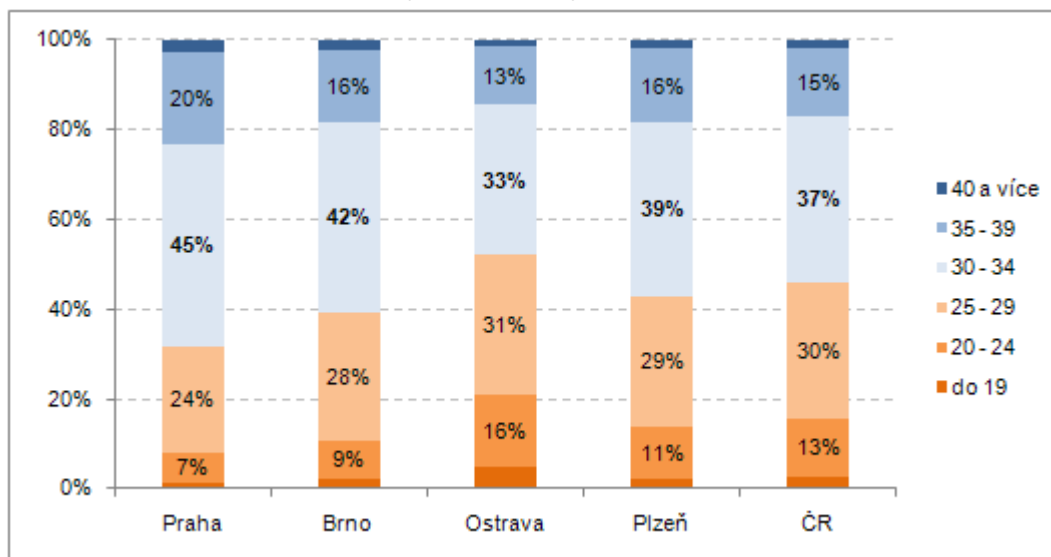
Čeští občané území Prahy spíše opouštějí, nejčastěji se stěhují za hranice Prahy do jejího zázemí. Migrační saldo českých státních příslušníků bylo v posledních letech záporné, zatímco u cizinců jsme pozorovali migrační saldo kladné. Velmi se také liší věková struktura českých občanů a cizinců. Jelikož u cizinců jsou hlavním důvodem pro to v Praze setrvat pracovní příležitosti, převládá v populaci cizinců produktivní složka. V pětiletých věkových skupinách je u cizinců nejvíce osob ve věku 25-29 a 30-34 let (30 % celkového počtu cizinců). V případě celkové populace Prahy je nejvíce osob ve věku 30-34 a 35-39 let, ale tato složka tvoří pouze 19 % celkového počtu obyvatel Prahy.

**Migrační saldo cizinců je na rozdíl od českých občanů kladné, populace cizinců má podstatně „mladší“ věkovou strukturu.**

Snížení přirozeného přírůstku, ke kterému v Praze došlo v roce 2011, bylo očekáváno. Již od roku 1997 se začal zvyšovat počet narozených, ovšem vzhledem k dalším podmínkám, které ovlivňují rození dětí byl tento růst mírný. Mezi tyto patřily například zvyšování nákladů na péči o dítě již od roku 1990 nebo upřednostnění kariéry před zakládáním rodiny a také malá podpora rodičů s dětmi na trhu práce. V roce 2006 se po dlouhých letech více dětí narodilo než lidí zemřelo. Vliv na to měly porody žen, které se narodily v sedmdesátých letech v době zvýšené porodnosti. Tyto ženy doposavad z výše uvedených důvodů narození potomka odkládaly. K těmto ženám se začaly přidávat také generace žen narozených v osmdesátých letech. Díky jejich poměrné početnosti v populaci žen bude přirozený přírůstek zřejmě ještě nějaký čas kladný, ale bude se pomalu snižovat.

**V roce 2011 došlo poprvé od roku 2006 k očekávanému snížení přirozeného přírůstku obyvatel.**

Graf 1.3 Živě narozené děti podle věku matky v Praze, 3 největších městech a ČR v roce 2011



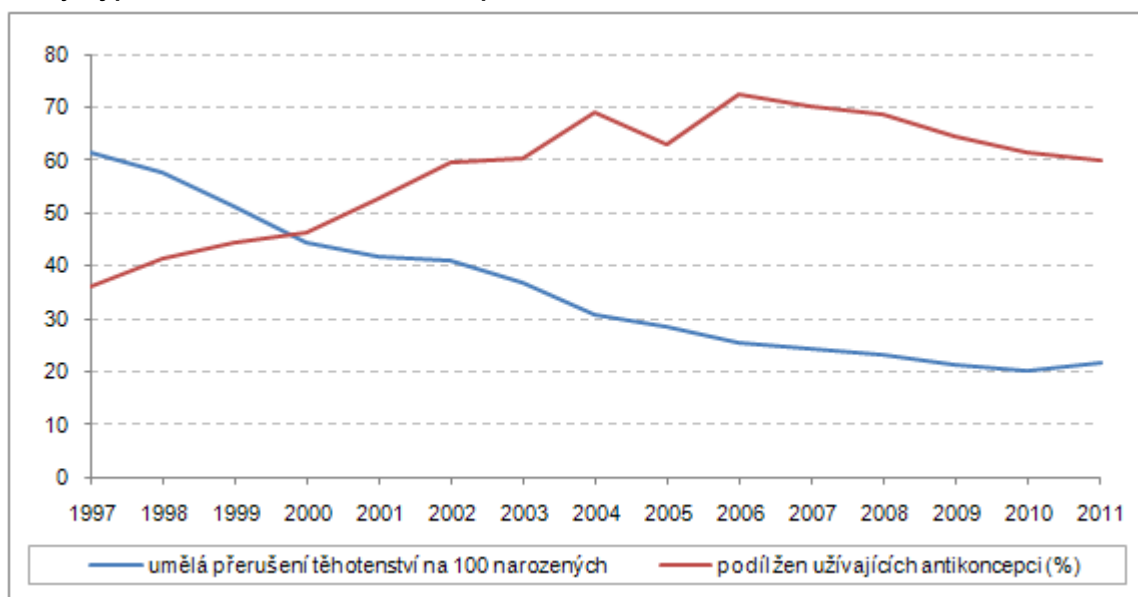
**Zvyšuje se věk žen při narození prvního dítěte.**

V roce 1990 se nejvíce dětí v Praze narodilo matkám ve věku 20-24 let (36 %). V roce 2011 se nejvíce dětí narodilo matkám ve věku 30-34 let, a to 45 % z celkového počtu narozených. S faktem, že ženy rodí ve vyšším věku, souvisí zvýšené riziko zdravotních komplikací. Podstatnější pro celkový demografický vývoj je vyšší pravděpodobnost, že matky budou mít méně dětí, než tomu bylo dříve. Čím dál menší počet dětí se rodí do osmi měsíců po svatbě. To znamená, že manželské páry početí dítěte více plánují – méně dětí je počato ještě před svatbou (týká se samozřejmě jen dětí, které byly narozeny v manželství). V roce 2011 to bylo v Praze 24 %, v roce 2000 téměř 36 %. Ještě v první polovině devadesátých let byl tento podíl kolem 50 %.

**Mimo manželství se narodilo 37 % dětí.**

Mimo manželství se v Praze narodilo v roce 2011 téměř 37 % dětí. Města Plzeň a Ostrava však mají tento podíl vyšší (42 a 51 %, tedy ještě více než před rokem). Brno v roce 2011 dosáhlo hodnoty pražské. Podíl dětí, které se narodily mimo manželství, roste v celé ČR. Tento trend není specifický pouze pro velkoměstskou populaci Prahy, ale projevuje se mnohem výrazněji v ostatních krajích a také ostatních městech. Závisí nejen na volnějším přístupu k manželství ale také na celkové sociální a příjmové situaci obyvatel. Je vhodné dodat, že mezi dětmi narozenými mimo manželství jsou nejen děti narozené svobodným matkám, ale také ty narozené matkám rozvedeným a ovdovělým. V roce 2011 jich bylo 14 % z celkového počtu dětí narozených mimo manželství. Vzhledem k tomu, že tento podíl se dlouhodobě neustále snižuje, zvyšování podílu narozených mimo manželství je z větší části dáno právě rozením dětí svobodnými matkami.

**Graf 1.4 Vývoj potratovosti a užívání antikoncepce v Praze v letech 1997 – 2011**



Zdroj: ČSÚ, Ústav zdravotnických informací a statistiky

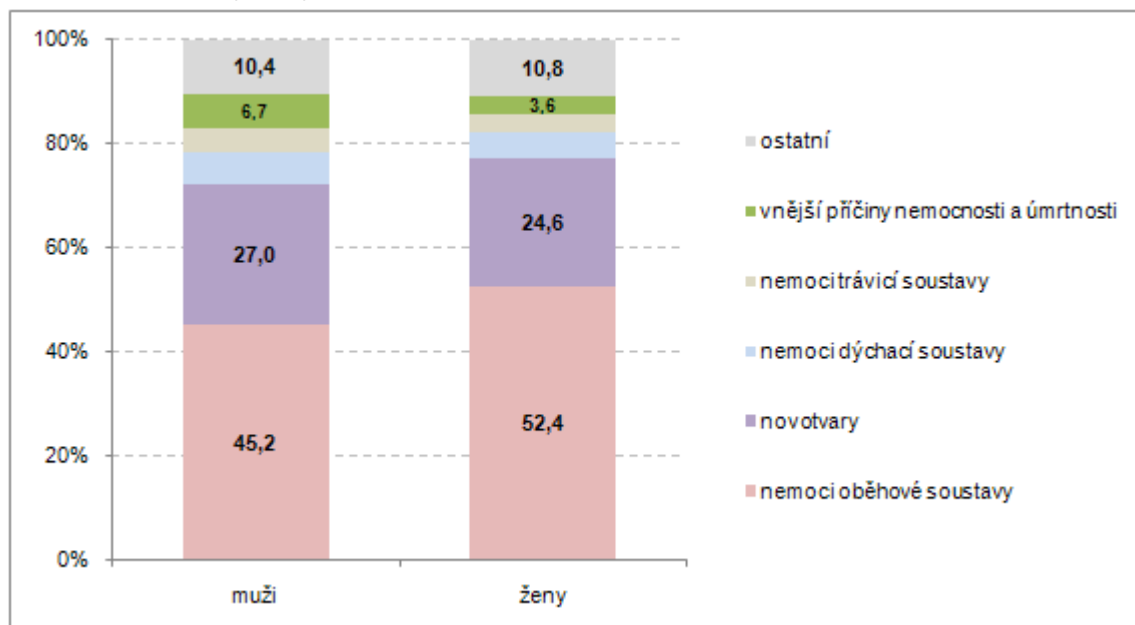
**Počet potratů klesá, zvyšuje se podíl samovolných potratů.**

Pozitivní je vývoj potratovosti. V devadesátých letech poměrně výrazně klesaly počty potratů a zvyšovala se intenzita využívání antikoncepce. Ta je nyní poměrně rozšířená, když cca 60 % všech žen využívá nějaký druh antikoncepce. Úhrnná potratovost je relativně nízká, v roce 2011 to bylo přibližně 0,471 potratů na jednu ženu. Praha se spolu s moravskými kraji, Vysočinou a Pardubickým krajem řadí mezi kraje s nejnižší úhrnnou potratovostí. Mezi potraty se zvyšuje podíl samovolných potratů, které tvoří 29 % všech potratů. To souvisí zejména s již zmíněným rostoucím věkem, ve kterém ženy otěhotní.

Dlouhodobě klesá počet zemřelých v Praze. Již několik let připadá na 1 000 obyvatel méně než 10 zemřelých obyvatel. Vliv má zvyšování délky života dané obecně lepšími životními podmínkami a konkrétně i kvalitní a včasnou lékařskou péčí. V projekci obyvatel pro krajskou úroveň (<http://www.czso.cz/csu/2010edicniplan.nsf/p/4021-10>), kterou vydal ČSÚ v roce 2009, je počítáno s mírným zvyšováním počtu zemřelých od roku 2022 (0,3 až 0,9 % ročně), od roku 2030 pak bude podle projekce toto zvýšení výraznější (více než 1 % ročně). Příčinami úmrtí jsou dlouhodobě nejvíce nemoci oběhové soustavy (50 % zemřelých v roce 2011) a novotvary (rakovina, 26 %). Na nemoci oběhové soustavy umírají více ženy, na novotvary muži. Z nemocí oběhové soustavy, které způsobují nejvyšší podíl úmrtí, jsou nejčastější ostatní formy ischemické choroby srdeční (41 % zemřelých na nemoci oběhové soustavy) a cévní nemoci mozku (19 %). Z novotvarů jsou nejčastější příčinou úmrtí zhoubné novotvary průdušky a plic a zhoubné novotvary prsu. Tato úmrtí představují 20 % a 8 % z celkového počtu zhoubných novotvarů.

**Počet zemřelých stále klesá, projekce obyvatel z roku 2009 však počítá se zvyšováním jejich počtu po roce 2020.**

**Graf 1.5 Zemřelí podle nejčastějších příčin smrti v Praze v roce 2011**



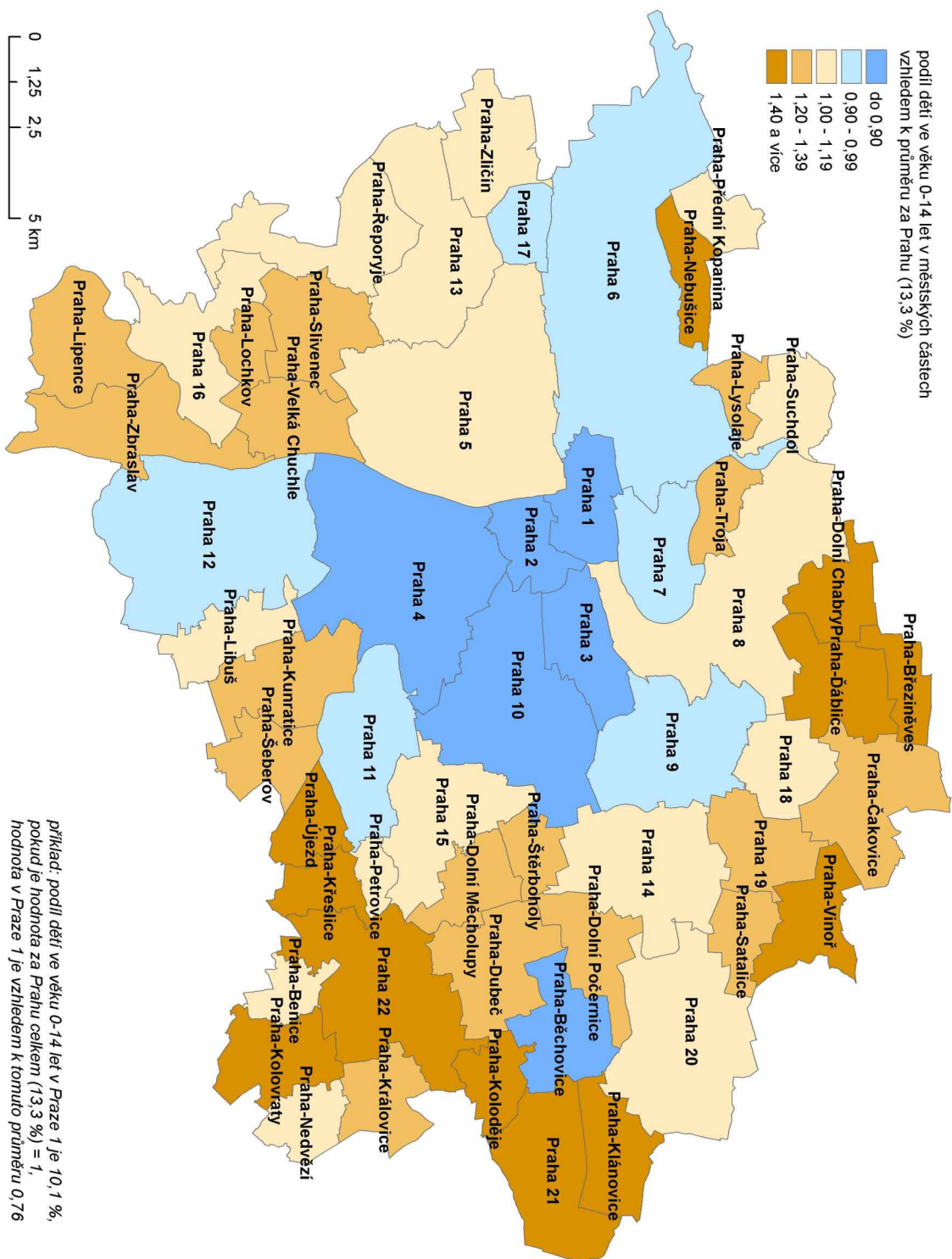
Pražské obyvatelstvo má nejvyšší naději dožití ze všech krajů. Tento ukazatel vychází z tzv. úmrtnostních tabulek, tedy z úrovně úmrtnosti v daném roce. Naděje dožití žen při narození je v průměru let 2010-2011 81,66 let, u mužů je to 76,46 let. Ženy mají tedy při narození šanci dožít se (pokud by se úmrtnostní poměry nezměnily) o 5 let déle než muži. Na začátku devadesátých let byla naděje dožití při narození pro ženy 75,35 let a pro muže 69,14 let. Naděje dožití ve věku 65 let, tedy věku, který může být považován za věk odchodu do důchodu, je pro ženy 19,52 let a pro muže 16,01 let. Zjednodušeně to znamená, že v současné době by se 65-letá žena dožila 84,52 let a stejně starý muž by se dožil 81,01 let.

**Naděje dožití žen je v Praze o 5 let vyšší než u mužů, u obou pohlaví se dlouhodobě zvyšuje**

Podle toho, kolik se rodí dětí a jaká je věková struktura zemřelých, přistěhovaných a vystěhovaných se také mění věková struktura populace na daném území. Dlouhodobě ubývá zastoupení dětské složky populace (0-14 let) a to i přes příznivý vývoj porodnosti posledních několika let. Podíl dětské složky se bude pravděpodobně snižovat i v dalších letech, protože do věku, ve kterém nyní matky nejčastěji rodí, se budou dostávat početně slabé ročníky devadesátých let.

**Dětská složka populace ubývá, ...**

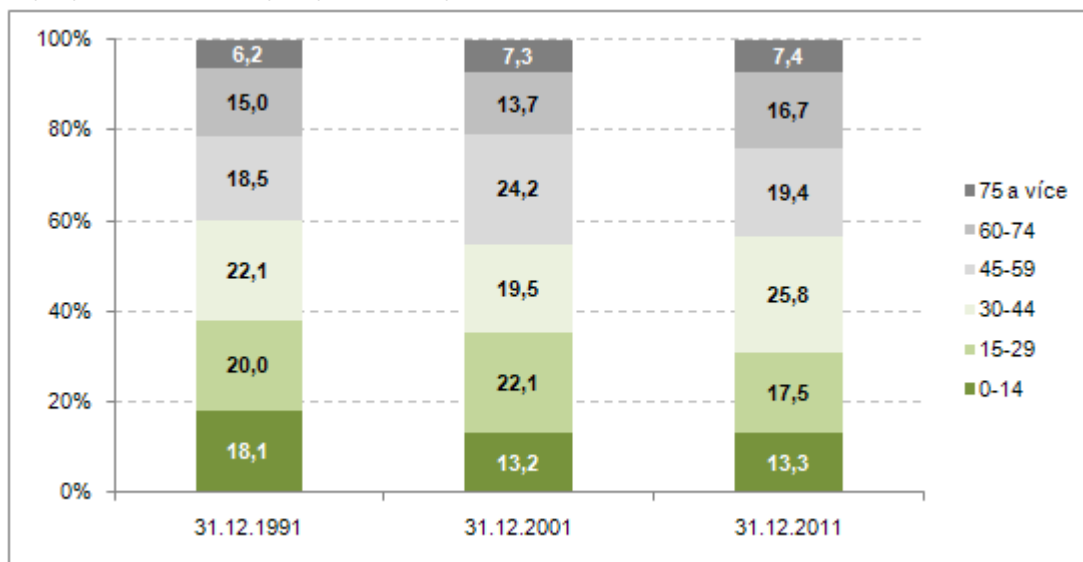
Kartogram 1.1 Podíl dětí v městských částech hl. m. Prahy a jeho porovnání vůči průměru Prahy v roce 2011



Osob ve věku 15-29 let je v roce 2011 17,5 % celkového počtu. Podíl osob ve věku 30-44 let mírně vzrostl, díky dorůstání osob silných ročníků sedmdesátých let do tohoto věku a částečně i migrací cizinců v produktivním věku. Osoby pozdního produktivního věku (45-59 let) tvoří v současnosti cca 20 % populace, což je stejně, jako tomu bylo na začátku devadesátých let, ale méně než před deseti lety. Osob ve věku 60-74 let, tedy v důchodovém věku, v posledních deseti letech mírně přibýlo. Stabilně se zvyšuje také zastoupení věkové kategorie nejstarších osob (75 a více let) v populaci Prahy. Zatímco podíl dětské složky (budoucí pracovní síly) výrazně a dlouhodobě klesá, naopak podíl složky již neproduktivní postupně roste.

**... zatímco osoby v mladém produktivním věku mírně zvyšují své zastoupení v populaci; stoupá také podíl starších osob.**

**Graf 1.6 Vývoj věkové struktury obyvatel Prahy v letech 1991 – 2011**



V posledních šesti letech počet sňatků klesá. Za období 2006 až 2011 bylo nejvíce sňatků uzavřeno v roce 2007 (7 149 sňatků). V tomto roce se projevila souběžně s vyššími porodními sazbami vlnou porodnosti a „magického“ data 7. 7. 2007. Průměrný věk při prvním sňatku se stále zvyšuje (v roce 2011 to bylo 32,5 let u ženichů a 29,8 let u nevěst), podobně, jako je tomu i u zvyšujícího se věku matky při narození prvního dítěte (30,5 let v roce 2011).

**Počet sňatků je dlouhodobě nízký s tendencí k poklesu.**

Počet rozvodů byl vždy (již během sedmdesátých a osmdesátých let) poměrně vysoký, vzhledem k liberální legislativě v této oblasti. V roce 2011 bylo uzavřeno 5 873 sňatků, rozvedeno bylo 3 220 manželství. Úhrnná rozvodovost, tedy ukazatel, který říká, jaký podíl původně uzavřených manželství se rozvede, je 47 %. Z celkového počtu rozvedených manželství jich 54,5 % nemělo žádné děti, dalších 28,9 % mělo jedno dítě. Na druhé straně je však třeba říci, že určitá část osob žije v nesezdaných soužitích. Podle výsledků sčítání lidu, domů a bytů z roku 2001 je to 5 % z celkového počtu úplných rodin. Praha patří mezi kraje s vyšším podílem těchto soužití. Informace o rozpadu a vzniku těchto nesezdaných soužití, včetně toho, kolik dětí vychovávají, jsou omezené.

**47 % původně uzavřených manželství se rozvede.**