

### 3. Domácnosti a bydlení seniorů

Údaje o domácnostech je možné zjistit pouze při sčítání lidu, domů a bytů a jedná se o jeden z nejdůležitějších výstupů. Ze získaných dat je možné charakterizovat a hodnotit nejen způsob bydlení, ale také rodinné a příbuzenské vztahy. Domácnost je tvořena osobami se stejným místem svého obvyklého pobytu. Lidé ve sčítacích arších vyjádřili příbuzenské, případně jiné vztahy. V době Sčítání 2011 byl v Jihočeském kraji celkový počet hospodařících domácností 262 692. Z tohoto počtu pak 65 626 domácností bylo domácnostmi seniorů, které byly tvořeny 107 445 členy. Hospodařící domácnost seniorů znamená domácnost, ve které v době sčítacího cenzu měla osoba v čele domácnosti věk 65 a více let. V průměrné domácnosti seniorů žilo tedy 1,6 osob.

#### Struktura domácností

**Tab 3.1 Hospodařící domácnosti seniorů<sup>1)</sup> podle typu domácnosti v Jihočeském kraji**

Zdroj: SLDB 2011

	Domácnosti seniorů celkem	v tom			
		1 úplná rodina	1 neúplná rodina	domácnost jednotlivce	prarodiče s vnoučetem
<b>Domácnosti seniorů celkem</b>	<b>65 626</b>	<b>27 655</b>	<b>5 503</b>	<b>31 826</b>	<b>642</b>
z toho podle ekonomické aktivity členů domácnosti (v %) <sup>1)</sup> :					
všichni členové jsou pracující důchodci	2,2	1,2	0,0	3,5	-
všichni členové jsou nepracující důchodci	76,5	70,4	15,8	93,8	3,0
Počet členů domácnosti	107 445	61 784	12 310	31 826	1 525
Průměrný počet členů domácnosti	1,6	2,2	2,2	1,0	2,4

<sup>1)</sup> domácnosti seniorů - hospodařící domácnosti, ve kterých má osoba v čele věk 65 a více let, přičemž osoby v čele domácnosti byly zjišťovány jen u uvedených typů hospodařících domácností

<sup>1)</sup> počet domácností, ve kterých mají všichni členové zjištěnou ekonomickou aktivitu pracující/nepracující důchodce

Ve struktuře hospodařících domácností seniorů převažovaly domácnosti jednotlivců (48,5 %), v hospodařící domácnosti seniorů tvořené jednou úplnou rodinou (tuto domácnost tvoří pár s dětmi nebo bez dětí) žilo 42,1 % seniorů. Neúplné rodiny (tvořeny jedním z rodičů a dítětem) byly zastoupeny z 8,4 %. Vyskytovaly se také rodiny, které byly tvořeny prarodiči a vnoučaty. V domácnosti seniorů většinou žili nepracující důchodci, zejména v domácnostech jednotlivců.

**Tab 3.2 Hospodařící domácnosti seniorů<sup>1)</sup> podle způsobu bydlení v Jihočeském kraji**

Zdroj: SLDB 2011

	Domácnosti seniorů celkem	v tom			
		1 úplná rodina	1 neúplná rodina	domácnost jednotlivce	prarodiče s vnoučetem
<b>Domácnosti seniorů celkem</b>	<b>65 626</b>	<b>27 655</b>	<b>5 503</b>	<b>31 826</b>	<b>642</b>
v tom podle způsobu bydlení:					
bydlící v bytech	65 169	27 511	5 484	31 532	642
v tom podle druhu domu (%)					
v rodinných domech	54,2	58,7	64,1	48,7	50,5
v bytových domech	43,7	40,0	34,8	48,3	49,2
v ostatních budovách	1,4	0,8	0,8	2,1	0,3
bydlící mimo byty	394	86	14	294	-
bydlící v zařízeních	63	58	5	-	-

<sup>1)</sup> domácnosti seniorů - hospodařící domácnosti, ve kterých má osoba v čele věk 65 a více let, přičemž osoby v čele domácnosti byly zjišťovány jen u uvedených typů hospodařících domácností

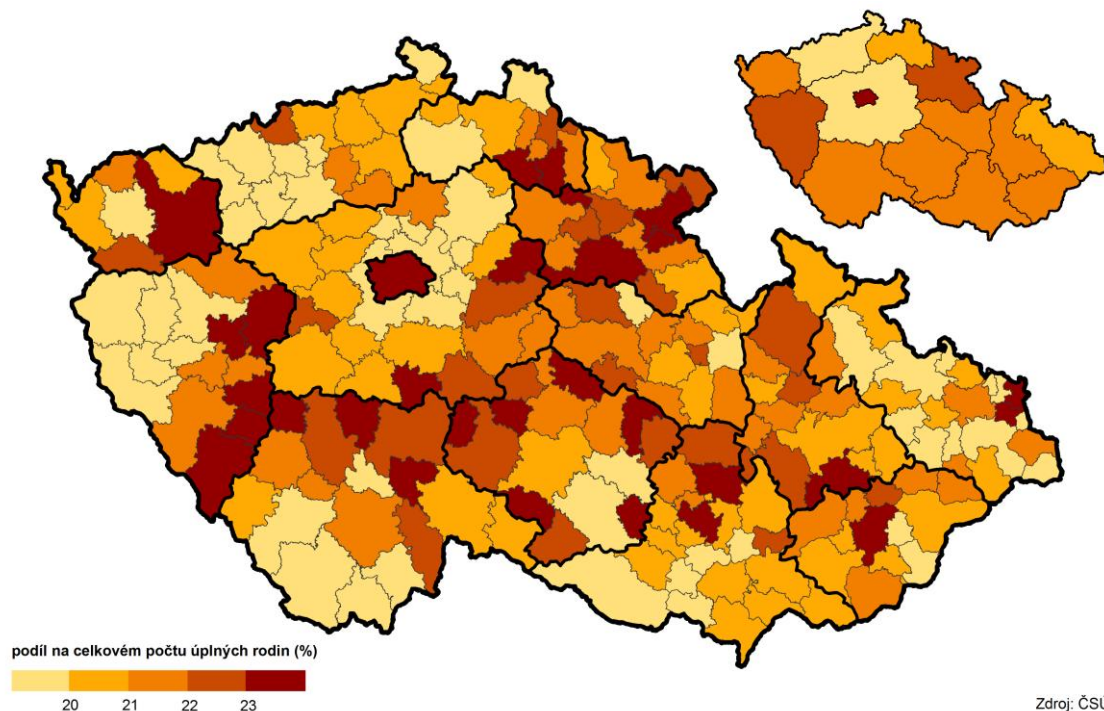
Naprostá většina domácností seniorů bydlela v bytě (99,3 %), mimo byt žilo v době sčítání v Jihočeském kraji 394 domácností seniorů, v nějakém zařízení pak jen 63 domácností. V ostatních budovách žilo nepatrné množství domácností seniorů. V bytech v rodinném domě žil větší podíl domácností seniorů (54,2 %) než v bytech v bytovém domě (43,7 %). V bytě v rodinném domě bydlely častěji úplné i neúplné rodiny seniorů, bydlení v bytě v bytovém domě více využívaly domácnosti seniorů jednotlivců a domácnosti tvořené prarodiči a vnoučaty.



Na území kraje byl v době SLDB nejvyšší podíl domácností seniorů, které byly tvořeny úplnou rodinou v okrese Tábor, nejmenší v okrese Písek. Neúplné rodiny seniorů se nejčastěji vyskytovaly na území jindřichohradeckého okresu, nejméně v okrese Strakonice. Domácností seniorů, které byly tvořeny pouze jednotlivcem, byl nejvyšší podíl v okrese Strakonice, nejméně v okrese Tábor.

V územním detailu se nejvyšší podíl hospodařících domácností seniorů, tvořených úplnou rodinou, vyskytoval v SO ORP Soběslav a Blatná, nejmenší v SO ORP Týn nad Vltavou. Neúplné rodiny byly nejvíce zastoupeny na území SO ORP Trhové Sviny, Dačice a Týn nad Vltavou, nejméně na území správního obvodu Vodňany a Blatná. Podíl hospodařících domácností seniorů – jednotlivců byl nejvyšší na území SO ORP Strakonice, Vodňany a Týn nad Vltavou, nejmenší v SO ORP Dačice a Soběslav. Jednotlivé podíly jsou vždy porovnávány s počtem domácností seniorů v daném okrese nebo SO ORP.

**Ktg 3.1 Úplné rodiny v čele s osobou ve věku 65 a více let podle SO ORP a krajů podle SLDB 2011**



## Domácnosti jednotlivců

Téměř polovina hospodařících domácností seniorů byla v době SLDB 2011 tvořena pouze jednou osobou. Z celkového počtu těchto domácností byla jedna čtvrtina domácností místem, kde hospodařil muž, 75 % hospodařících domácností jednotlivců tvořily ženy ve věku 65 a více let. Osamocené žijí především vdovci a vdovy, ale u ovdovělých žen je tento způsob bydlení častější než u mužů. Ženy se všeobecně dožívají vyššího věku, v populaci pak vzrůstají počty starších žen. Bez své životní partnerky žilo při sčítání 47,1 % seniorů – vdovců; žen, které hospodařily samy a partner již zemřel, bylo téměř 80 %. Naopak muži – senioři, kteří v době sčítacího cenzu žili sami, byli častěji svobodní, ženatí nebo rozvedení než ženy stejného věku. Většina osob ve věku 65 a více let a hospodařila sama, žila samostatně v bytě (muži 90,0 %, ženy 93,4 %), menší podíl domácností seniorů jednotlivců žil v bytě s další hospodařící domácností (muži 8,2 %, ženy 6,0 %), nebo zcela mimo byt.

Domácností seniorů, které byly tvořeny pouze jednotlivci, byl nejvyšší podíl v okrese Strakonice (49,8 %), nejméně v okrese Tábor (47,4 %), průměrně v kraji pak 48,5 %. V územním detailu byl podíl hospodařících domácností seniorů – jednotlivců nejvyšší na území SO ORP Strakonice a Vodňany (50,6 %), nejmenší v SO ORP Dačice (45,3 %) a Soběslav (45,8 %). Při porovnání věkových kategorií osob starších 65 let, žijících jako jednatel s celkovým počtem domácností – jednotlivců vyplývá, že větší podíly, zejména u nejstarších věkových kategorií, byly na území SO ORP Milevsko. Potvrzuje se, že na území tohoto obvodu žil v době sčítání nejvyšší podíl starších lidí.

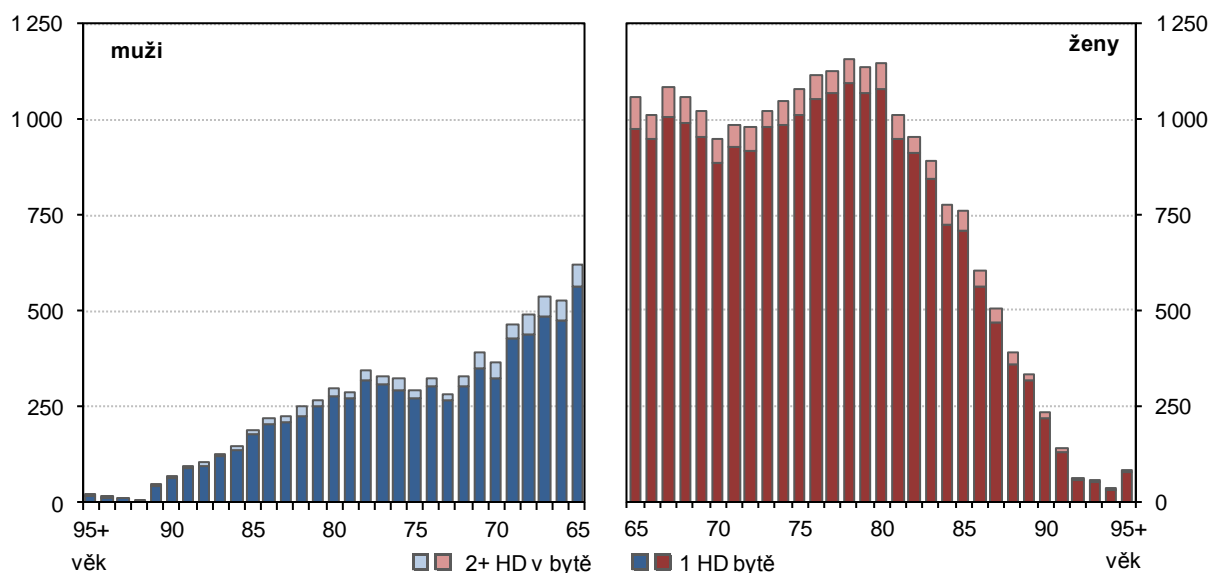
**Tab 3.3 Hospodařící domácnosti seniorů<sup>1)</sup> jednotlivců podle věku, rodinného stavu a způsobu bydlení v Jihočeském kraji**

Zdroj: SLDB 2011

	Muži				Ženy			
	ve věku 65 a více let	v tom			ve věku 65 a více let	v tom		
		65–69	70–74	75 a více		65–69	70–74	75 a více
<b>Domácnosti seniorů jednotlivců celkem</b>	<b>8 014</b>	<b>2 638</b>	<b>1 696</b>	<b>3 680</b>	<b>23 812</b>	<b>5 240</b>	<b>4 988</b>	<b>13 584</b>
z toho rodinný stav (%):								
svobodný, svobodná	13,6	18,3	15,9	9,2	3,5	5,6	4,0	2,6
ženatý, vdaná	17,7	22,5	20,1	13,1	4,3	9,0	5,4	2,0
rozvedený, rozvedená	21,5	35,6	23,2	10,6	12,3	24,3	13,9	7,1
ovdovělý, ovdovělá	47,1	23,5	40,7	67,0	79,9	61,1	76,7	88,3
z toho způsob bydlení (%):								
samostatně v bytě	90,0	88,7	88,4	91,7	93,4	92,3	93,6	93,7
v bytě s další hospodařící domácností	8,2	9,2	9,0	7,1	6,0	6,9	5,7	5,8
mimo byty	1,8	2,1	2,6	1,2	0,6	0,9	0,6	0,5

<sup>1)</sup> domácnosti s osobou ve věku 65 a více let

**Graf 3.1 Domácnosti jednotlivců seniorů v Jihočeském kraji podle pohlaví, věku a podle počtu hospodařících domácností v bytě podle SLDB 2011**



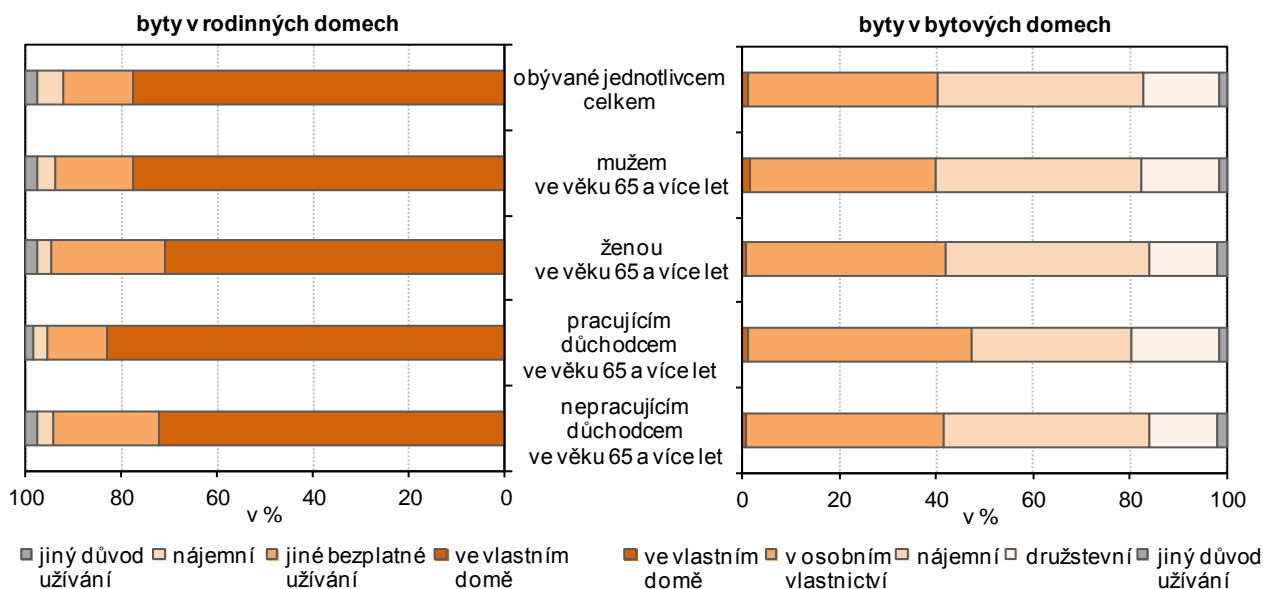
Ze zjištěných údajů o právním důvodu užívání bytu bylo odvozeno, že domácnosti jednotlivců, které bydlely v rodinném domě, ze 77,6 % bydlely v bytě ve vlastním rodinném domě. Pokud žily v bytovém domě, měly k bytu nejčastěji vztah nájemní (42,7 %). V rodinném domě žila v době Sčítání 2011 také téměř polovina hospodařících domácností seniorů jednotlivců. Ve vlastním rodinném domě bydlelo ve věkové kategorii 65 a více let 77,5 % domácností obývané mužem a 71,1 % obývané ženou. Bezplatně mohlo využívat bydlení v bytě v rodinném domě 16,5 % mužů a 23,4 % žen (jednotlivci). Nájemné za byt v rodinném domě platilo 3,9 % mužů a 2,9 % žen (jednotlivci).

Pokud byly hospodařící domácnosti seniorů jednotlivců – muže i ženy zapsány v bytovém domě, jednalo se téměř vyrovnaně o bydlení v osobním vlastnictví nebo o vztah nájemní. Ve svém bytě bydlelo 38,6 % mužů jednotlivců a 41,3 % žen. Nájemné muselo platit 42,4 % mužských domácností a 41,8 % domácností ženských. Družstevním bytě bydlelo 16,0 % mužů a 14,2 % žen (jednotlivci).

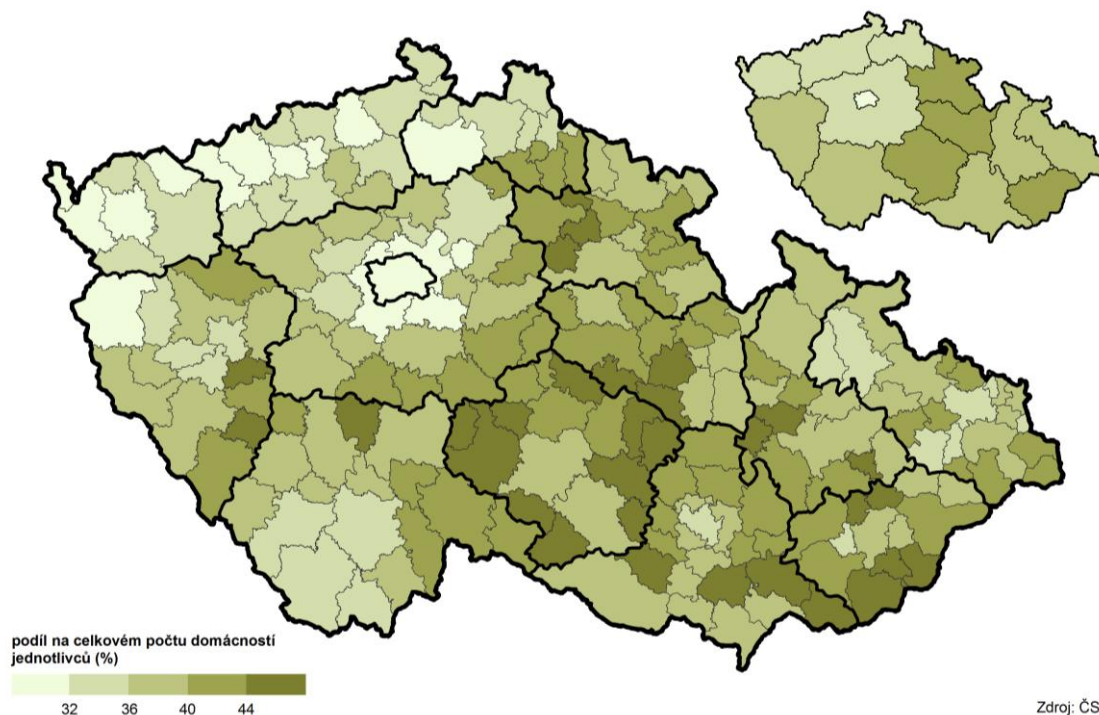


Pokud je domácnost seniora jednotlivce zastoupena osobou, která v době sčítání ještě pracovala, bydlela zpravidla v bytě ve vlastním rodinném domě (83,2 %). Jestliže tato osoba žila v bytovém domě, nejčastěji měla k dispozici byt v osobním vlastnictví (45,9 %). Nepracující senioři také nejčastěji bydleli v bytě ve vlastním domě (72,3 %), nepracující senioři bydlící v bytovém domě nejčastěji žili v bytě v nájemním vztahu (42,4 %).

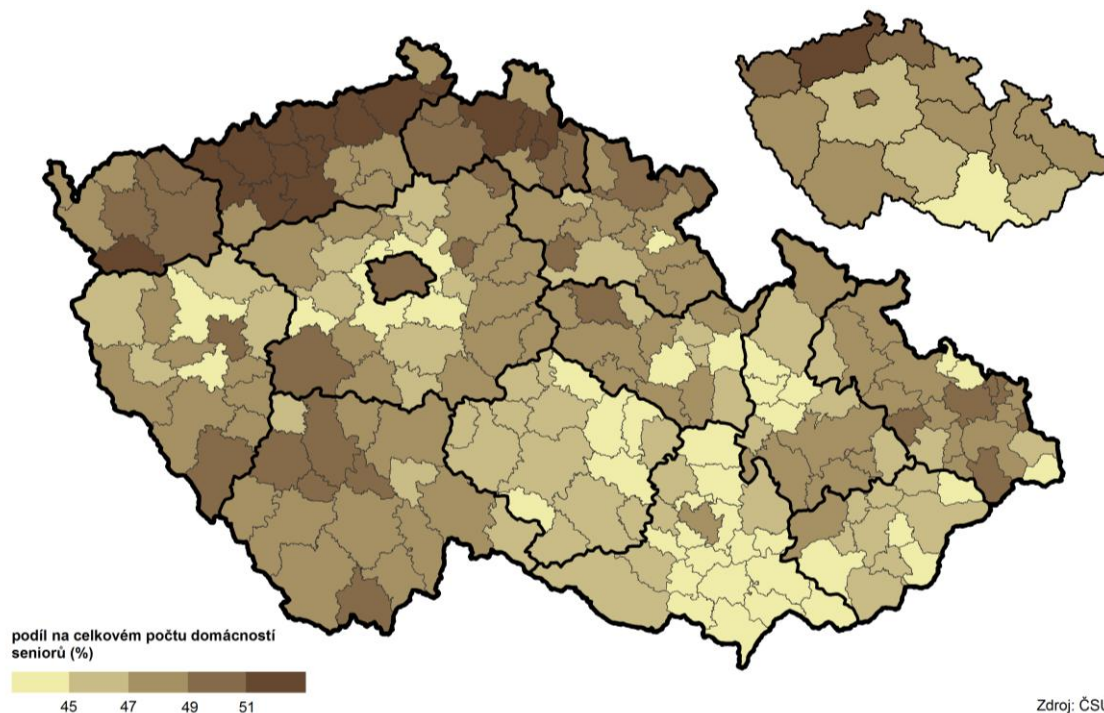
**Graf 3.2 Domácnosti jednotlivců bydlící v bytech v Jihočeském kraji podle druhu domu a právního důvodu užívání bytu podle SLDB 2011**



**Ktg 3.2 Domácnosti jednotlivců ve věku 65 a více let podle SO ORP a krajů podle SLDB 2011**



**Ktg 3.3 Domácnosti jednotlivců z domácnosti seniorů ve věku 65 a více let podle SO ORP a krajů podle SLDB 2011**



## Bydlení seniorů

**Tab 3.4 Domácnosti seniorů<sup>1)</sup> bydlící v bytech podle typu bytu, právního důvodu užívání bytu, počtu obytných místností a vybavení počítačem v Jihočeském kraji**

Zdroj: SLDB 2011

	Domácnosti seniorů celkem	v tom			
		1 úplná rodina	1 neúplná rodina	domácnost jednotlivce	prarodiče s vnoučetem
<b>Domácnosti seniorů bydlící v bytech</b>	<b>65 169</b>	<b>27 511</b>	<b>5 484</b>	<b>31 532</b>	<b>642</b>
z toho podle typu bytu (%):					
byty standardní	94,9	97,4	93,9	92,7	98,1
byty se sníženou kvalitou	3,8	1,8	4,8	5,4	1,1
z toho podle právního důvodu užívání bytu (%):					
ve vlastním domě	42,8	49,9	56,3	34,2	40,5
v osobním vlastnictví	19,8	21,5	15,7	19,0	18,7
jiné bezplatné užívání bytu	7,9	6,0	3,1	10,3	7,2
nájemní	17,8	12,7	14,8	22,6	26,0
družstevní	6,5	6,5	4,7	6,8	5,8
z toho podle počtu obytných místností v bytě (%):					
1	5,4	1,8	2,7	9,1	3,1
2	13,9	8,5	10,2	19,3	16,0
3	30,0	28,5	27,9	31,5	33,2
4	28,5	34,7	31,1	22,7	29,9
5 a více	17,8	24,0	23,5	11,5	16,7
z toho podle vybavení domácnosti (%):					
počítač s internetem	20,8	29,9	29,0	11,1	36,9
počítač bez internetu	2,9	3,6	4,7	1,9	5,8

<sup>1)</sup> domácnosti seniorů - hospodařící domácnosti, ve kterých má osoba v čele věk 65 a více let, přičemž osoby v čele domácnosti byly zjišťovány jen u uvedených typů hospodařících domácností



Hodnocení bydlení domácností vychází z dat ze SLDB 2011, kdy se zjišťovala úroveň daného bytu – se standardním vybavením (vybaven ústředním topením a příslušenstvím) nebo se jednalo o byt se sníženou kvalitou. Zaznamenávalo se právní užívání bytu, výměry obytné plochy, počty obytných místností. Z vybavenosti bytu se při tomto cenzu zjišťovala vybavenost domácnosti počítačem a internetem.

Naprostá většina domácností seniorů bydlela ve standardně vybaveném bytě (94,9 %). V bytech se sníženou kvalitou (3,8 %) bydlely o něco častěji neúplné rodiny seniorů nebo jednotlivci. Vlastní dům k bydlení používalo 42,8 % domácností seniorů, byt v osobním vlastnictví mělo k dispozici 19,8 % domácností seniorů. Nájemní vztah k bytu zaznamenalo do sčítacích tiskopisů 17,8 % těchto domácností, v družstevním bytě bydlelo 6,5 % domácností seniorů a jiné bezplatné používání bytu se týkalo téměř 8 % domácností s osobou v čele ve věku 65 a více let.

**Tab 3.5 Domácnosti seniorů<sup>1)</sup> bydlící v bytech podle počtu obytných místností v Jihočeském kraji**

Zdroj: SLDB 2011

	Celkem	z toho podle počtu obytných místností s plochou 8 m <sup>2</sup> a více (%)				
		1	2	3	4	5 a více
<b>Domácnosti seniorů bydlící v bytech</b>	<b>65 169</b>	<b>5,4</b>	<b>13,9</b>	<b>30,0</b>	<b>28,5</b>	<b>17,8</b>
z toho podle typu:						
1 úplná rodina	27 511	1,8	8,5	28,5	34,7	24,0
1 neúplná rodina	5 484	2,7	10,2	27,9	31,1	23,5
domácnost jednatelivce	31 532	9,1	19,3	31,5	22,7	11,5
<b>z nich žijící samostatně v bytě</b>	<b>61 227</b>	<b>5,6</b>	<b>14,4</b>	<b>30,7</b>	<b>28,7</b>	<b>16,1</b>
z toho podle typu:						
1 úplná rodina	26 025	1,8	8,8	29,3	35,3	22,3
1 neúplná rodina	5 150	2,8	10,4	28,7	31,3	22,1
domácnost jednatelivce	29 445	9,4	20,0	32,2	22,4	9,7

<sup>1)</sup> domácnosti seniorů - hospodařící domácnosti tvořené jednou rodinou, jednotlivcem nebo domácnosti prarodičů s vnoučaty, ve kterých má osoba v čele věk 65 a více let

Domácnosti seniorů nejčastěji obývaly byt se třemi obytnými místnostmi (včetně kuchyně), pokud se jednalo o jednu úplnou nebo neúplnou rodinu, měly k dispozici častěji čtyři obytné místnosti. Domácnosti seniorů jednotlivců a domácnosti seniorů – prarodiče s vnoučetem nejvíce používaly byt se třemi obytnými místnostmi. Obytná plocha bytu ve vztahu k osobě se logicky zvyšuje podle počtu bydlících členů domácnosti. Čím má domácnost méně členů, tím je větší obytná plocha na jednu osobu. To znamená, že obytná plocha na osobu v domácnosti jednotlivců bývá samozřejmě největší. Pokud v bytě žije jedna úplná nebo neúplná rodina seniorů, nejčastěji má jedna osoba této rodiny k dispozici kolem 20 až 30 m<sup>2</sup> obytné plochy.

**Tab 3.6 Domácnosti seniorů<sup>1)</sup> bydlící v bytech podle obytné plochy na osobu v Jihočeském kraji**

Zdroj: SLDB 2011

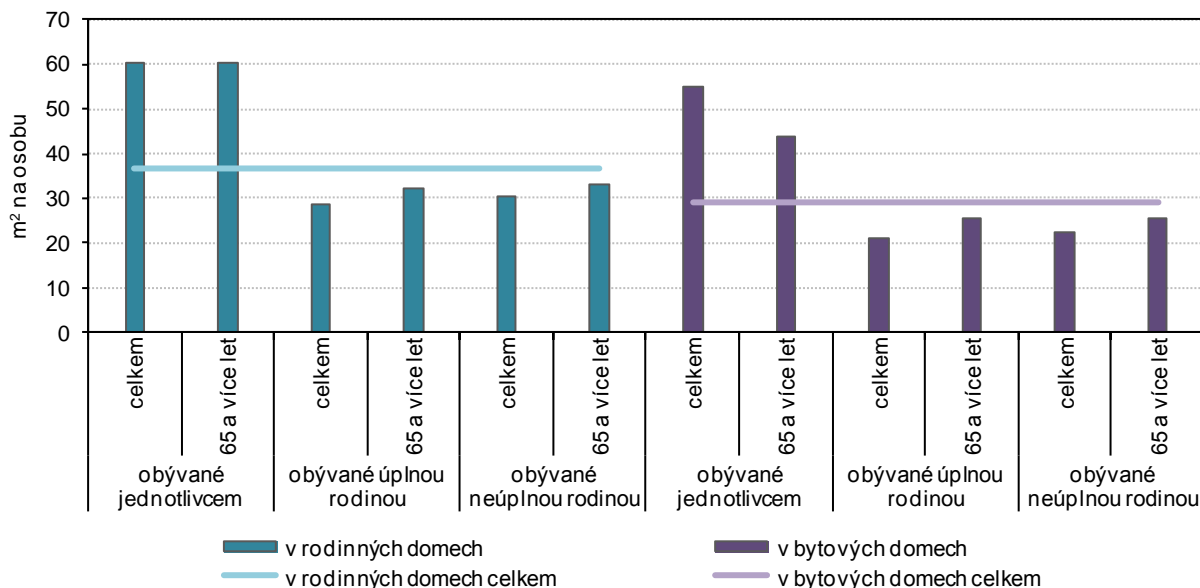
	Celkem	z toho podle obytné plochy v m <sup>2</sup> na osobu (%)				
		do 9,9	10,0–19,9	20,0–29,9	30,0–39,9	40,0 a více
<b>Domácnosti seniorů bydlící v bytech</b>	<b>65 169</b>	<b>2,3</b>	<b>11,3</b>	<b>23,0</b>	<b>19,1</b>	<b>38,0</b>
z toho podle typu:						
1 úplná rodina	27 511	3,3	15,8	36,8	23,7	16,2
1 neúplná rodina	5 484	4,1	15,0	30,8	22,6	19,2
domácnost jednatelivce	31 532	1,0	6,4	9,4	14,5	60,7
<b>z nich žijící samostatně v bytě</b>	<b>61 227</b>	<b>1,7</b>	<b>9,7</b>	<b>22,7</b>	<b>19,5</b>	<b>39,9</b>
z toho podle typu:						
1 úplná rodina	26 025	2,7	14,1	37,4	24,6	17,0
1 neúplná rodina	5 150	3,5	13,6	30,9	23,5	20,1
domácnost jednatelivce	29 445	0,5	4,8	8,1	14,4	64,1

<sup>1)</sup> domácnosti seniorů - hospodařící domácnosti tvořené jednou rodinou, jednotlivcem nebo domácnosti prarodičů s vnoučaty, ve kterých má osoba v čele věk 65 a více let

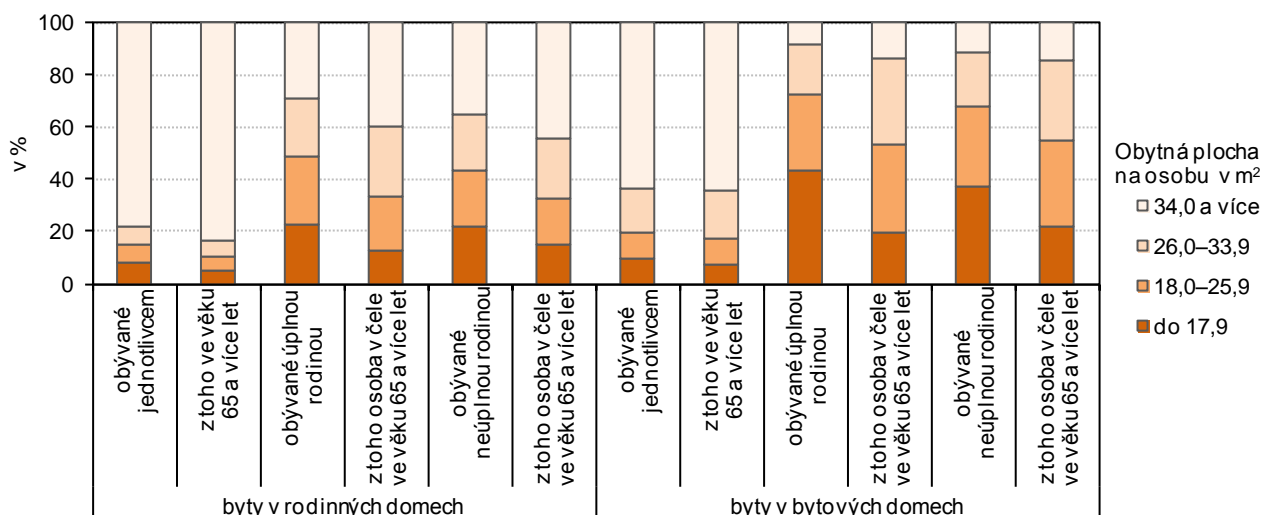
Domácnosti seniorů byly z 20,8 % vybaveny osobním počítačem s připojením k internetu, některé domácnosti měly k dispozici počítač bez připojení k internetu (2,9 %). V domácnostech, kde žil senior s vnoučetem, bylo užívání počítače s internetem rozšířenější, naopak v domácnostech jednotlivců se osobní počítač objevoval méně často.

Průměrná obytná plocha bytu se odvíjí od typu domu, kde se byt nachází. V rodinných domech jsou byty větší než v bytových domech. Na jednotlivce seniora bydlícího v rodinném domě připadne průměrně kolem 60 m<sup>2</sup>. Pokud v bytě v rodinném domě žije úplná nebo neúplná rodina na jednoho člena připadne kolem 33 m<sup>2</sup>. V bytě v bytovém domě má jednotlivec senior k dispozici téměř 44 m<sup>2</sup>, členové úplné nebo neúplné seniorské rodiny pak kolem 25 m<sup>2</sup>.

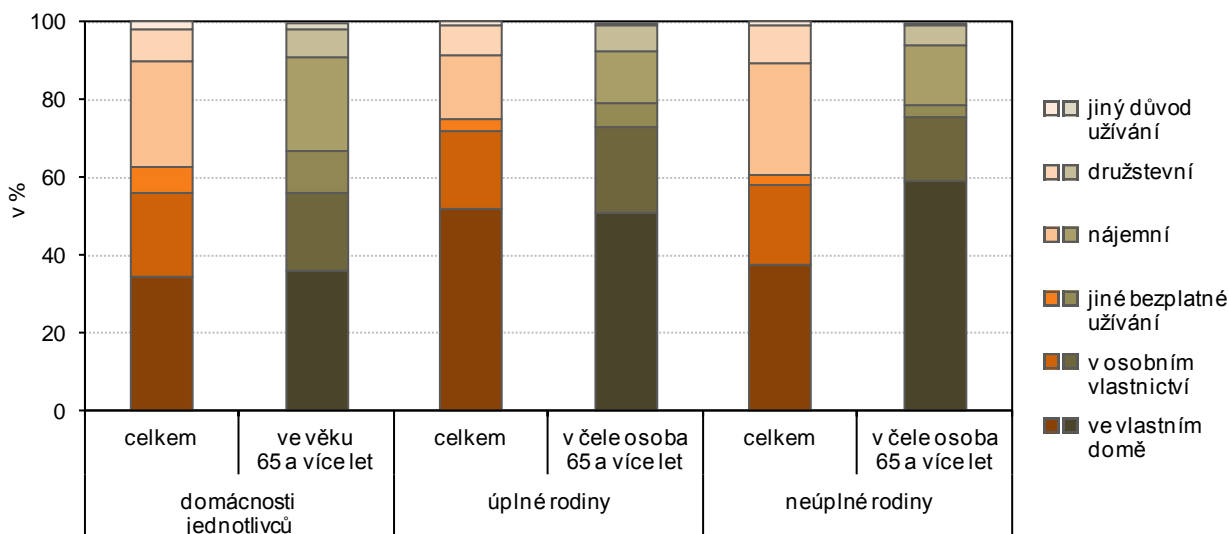
**Graf 3.3 Průměrná obytná plocha bytu obývaných domácnostmi seniorů v Jihočeském kraji podle typu domácnosti, věku osoby v čele a druhu domu podle SLDB 2011**



**Graf 3.4 Domácnosti seniorů bydlící v bytech v Jihočeském kraji podle typu domácnosti, druhu domu a průměrné obytné plochy na osobu podle SLDB 2011**



**Graf 3.5 Domácnosti seniorů bydlící v bytech v Jihočeském kraji podle typu domácnosti a právního důvodu užívání bytu podle SLDB 2011**



Postavení konkrétní osoby ve věku 65 a více let v domácnosti se poměrně výrazně liší mezi pohlavími. Také závisí na věku konkrétní osoby. Muži seniori žili při SLDB v 67,1 % v páru (sezdání či nesezdání), zejména pak muži mezi 65 až 74 lety – přes 70 %. S přibývajícím věkem se zvětšuje podíl mužů, kteří žili sami a vytvářeli domácnosti jednotlivců – 19,5 % nebo deklarovali, že žijí jako osamělý rodič – 2,5 %. Jako další osoba v domácnosti žilo 2,7 % mužů ve věku 65 a více let. Bydlení s vnoučetem uvedlo 0,3 % mužů a v zařízení žilo v době cenzu 2 % seniorů, zejména těch nejstarších.

Podíl žen ve věku 65 a více let, které žily při Sčítání 2011 v sezdáném nebo nesezdáném páru, byl 35 %. Z toho téměř polovina zadaných žen byla ve věku 65 až 69 let. Ženy seniorky nejčastěji žily samy; podíl žen, které označily, že tvoří domácnost jednotlivce, byl v době sčítacího cenzu 40,4 %. Dalších 7,6 % žen deklarovalo, že žijí jako osamělý rodič, 6,8 % seniorek bydlelo s další domácností. Kolem 4 % žen ve věku 65 a více let žilo v nějakém zařízení a stejně jako u mužů se častěji jednalo o starší ročníky. V domácnosti obývané spolu s vnoučetem žilo jedno procento seniorek.

**Graf 3.6 Osoby ve věku 65 a více let v Jihočeském kraji podle postavení v domácnosti, pohlaví a věku podle SLDB 2011**

