

7. Regiony ČR podle ekonomické úrovně a výběr sociálních statistik

Pro ekonomický vývoj v České republice byl v posledních téměř dvou dekádách charakteristický silně akcelerující růst HDP na obyvatele v PPS v hlavním městě Praze a oproti němu podstatně slabší vývoj v regionech země. Od roku 2008 se však relativní pozice Prahy v tomto ukazateli již nezlepšuje.

7.1 Hrubý domácí produkt na obyvatele

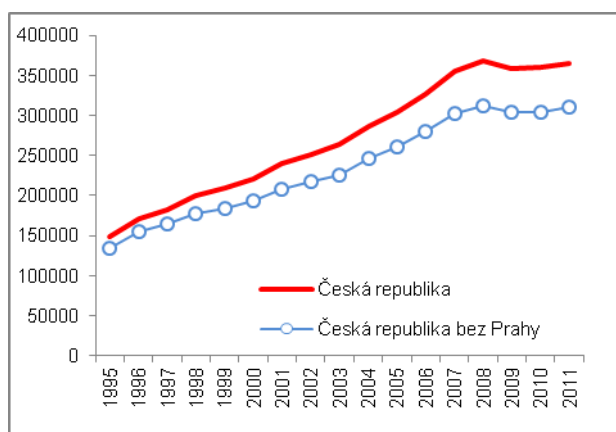
V období 1992-2002 regiony ČR mimo Prahu v úhrnu divergovaly od průměrné úrovně HDP na obyvatele v PPS v EU 27

Odlišný vývoj velikosti HDP na obyvatele v PPS jako měřítko ekonomické vyspělosti byl v ČR patrný mezi regiony ve skupině jako celku na jedné straně a Prahou na straně druhé zejména v období 1995-2002. Tehdy velmi výrazně stoupl tento ukazatel za hlavní město Prahu ze 123,1 % průměru EU 27 v roce 1995 na 145 % v roce 2002. Regiony ČR jako celek naproti tomu divergovaly, když HDP na obyvatele v PPS klesl z dvoutřetinové úrovně průměru EU 27 (tj. 66,6 %) v roce 1995 na 60,7 % v roce 2002 (graf 83).

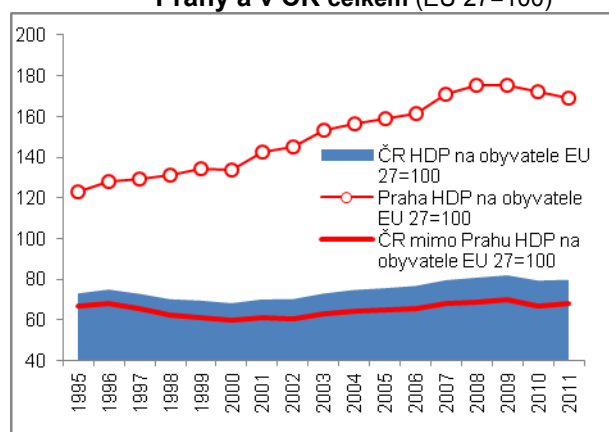
Od roku 2003 relativně silná konvergence „zbytku ČR“ k průměru EU 27

Silná a relativně dlouhá konjunktura české ekonomiky na přelomu poloviny minulé dekády způsobila, že nepoměr mezi HDP na obyvatele v PPS mezi Prahou a zbytkem ČR se sice dále zvětšoval (v Praze stoupl od roku 2003 dokonce až do krizového roku 2009 ze 153,3 % na 175,5 % a ve zbytku ČR z 62,8 % na 69,7 %), a konvergence regionů k průměru EU 27 byla relativně silná, přinejmenším trend byl oproti minulému období výrazně pozitivní (graf 83).

Graf č. 82 HDP na obyvatele v korunách



Graf č. 83 HDP/obyv. v PPS v Praze, v ČR kromě Prahy a v ČR celkem (EU 27=100)



Pramen: ČSÚ

Praha na 8. místě v žebříčku regionů NUTS 2 EU 27 podle úrovně HDP na obyvatele v PPS v roce 2010 se 172 % průměru EU 27 za Bratislavou (176 %)

Diference mezi hlavním městem a ostatními regiony je typická pro řadu dalších zemí EU. Podle údajů Eurostatu se podle zatím dostupných dat v regionech NUTS 2 v roce 2010 umístilo na prvních deseti místech podle nejvyššího HDP na obyvatele v PPS celkem osm metropolí – Praha zaujala osmé místo se 172 % průměrné úrovně EU 27 za Bratislavou (176 %), ale před Stockholmem (168 %) a Vídní (165 %).

První tři míst obsadil Londýn s vysokou koncentrací finančních služeb, která se vysokou měrou podílela na tom, že v britské metropoli činil za rok 2010 HDP na obyvatele v PPS 328 % průměru EU 27. Následoval Lucemburk (266 %) a Brusel (223 %). Ačkoli se hlavní města Francie nebo Nizozemí v žebříčku Top 10 neumístila, francouzský region Ile de France a nizozemský Groningen obsadily v žebříčku evropských regionů podle vyspělosti 5. a 6. místo.

Na vrcholu regionů Londýn, Lucemburk a Brusel, na konci dva polské regiony

Na opačném pólu, tj. v poslední desítky míst řazení regionů NUTS v EU, se v roce 2010 umístilo pět regionů Polska, tři maďarské a dva rumunské. Regionem s nejnižším HDP na hlavu v PPS v roce 2010 bylo polské Swietokrzyskie se 47 % průměru EU.

V ČR na 2. místě v HDP na obyvatele v PPS proti

Rozvrstvení HDP na obyvatele v PPS regionů NUTS 2 oproti průměrné úrovni v EU oscillovalo v roce 2010 v České republice od 172 % v případě Prahy po 63 % regionu

průměru EU 27 figuroval v roce 2010 region Jihovýchod, až za ní pak Střední Čechy...

Severozápad. Poněkud překvapivě však nezůstaly na druhém místě Střední Čechy (70 % pomru EU 27), ale region Jihovýchod, což lze přičíst vysoké ekonomické vyspělosti Jihomoravského kraje a také města Brna.

Z ostatních regionů NUTS 2 v České republice byl čtvrtým nejvyspělejším regionem v zemi Jihozápad (69 % průměru EU 27 v roce 2010) a na pátém místě pak Moravskoslezsko (67 %). Evidentně zde hraje roli výkonnost velkých průmyslových firem. Naopak do poslední trojice patřil Severovýchod (65 % průměru EU 27), Střední Morava (64 %) a se 63 % průměru EU 27 v ukazateli HDP na obyvatele v PPS regionů NUTS 2 pak Severozápad.

... co do výše ukazatele srovnatelnost s Řeckem

Co do úrovně rozvětvenosti byly regiony NUTS 2 v České republice v roce 2010 podle Eurostatu podobně vyspělé jako regiony v Řecku.

7.2 Příjmy na obyvatele v krajích ČR

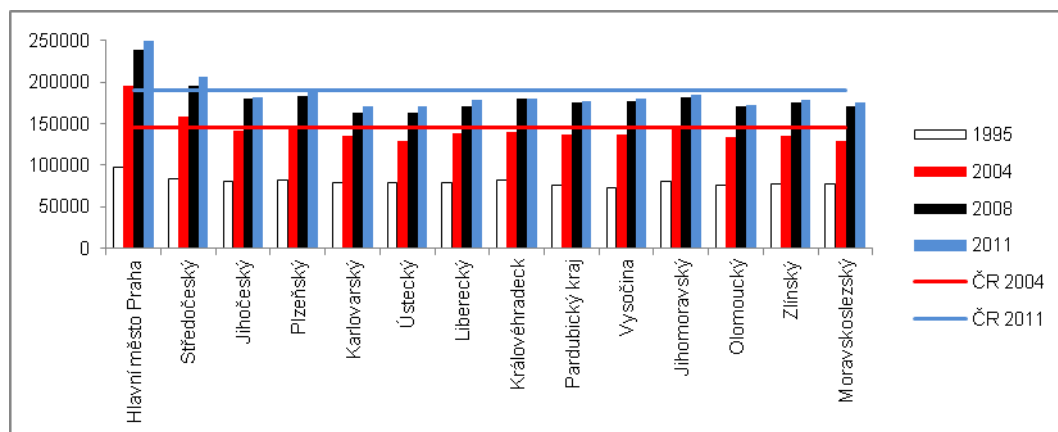
Samotný HDP na obyvatele je sice ukazatelem udávajícím vyspělost země či regionu podle výkonnosti ekonomiky, tj. i podle těch složek HDP, které mají vliv na (materiální) úroveň života lidí jen zprostředkovaně. Lepší je z pohledu této úrovně sledovat např. vývoj jejich příjmů. V další části je použit ukazatel čistého disponibilního důchodu domácností jako úhrn nejen jejich příjmů z mezd a platů, ale také velikosti hrubého provozního přebytku a smíšeného důchodu, salda důchodů z vlastnictví, resp. salda z přerozdělení.

Do roku 1997 celkem čtyři kraje vč. Prahy převyšovaly průměrnou republikovou úroveň hrubého disponibilního důchodu domácností v přepočtu na jednoho obyvatele

V roce 1995 byly nad průměrnou úrovní čistého disponibilního důchodu domácností přepočteného na jednoho obyvatele České republiky ve výši 81,3 tis. korun kromě hlavního města Prahy (98,3 tis. korun) ještě tři další kraje – Středočeský (83,5 tis.) Královéhradecký (82,2 tis.) a Plzeňský (81,6 tis. korun). Od roku 1998 to však již neplatilo pro kraj Plzeňský a od roku 2002 také pro kraj Královéhradecký.

V roce 1995 ke třem krajům s nejnižším čistým disponibilním důchodem domácností na obyvatele patřil kraj Pardubický (76,1 tis. korun). Olomoucký (75,8 tis.) a s jistým odstupem pak kraj Vysočina se 72,7 tis. korun na jednoho obyvatele (graf 84).

Graf č. 84 Čistý disponibilní důchod na obyvatele v korunách v krajích České republiky a v ČR celkem (vybrané roky období 1995-2011)



Pramen: ČSÚ

Za dobu konjunktury 2004-2008 stouply příjmy na obyvatele ve formě čistého disponibilního důchodu domácností v nominálním vyjádření o více než čtvrtinu (+26,7 %), HDP na obyvatele se za tu dobu zvýšil více (+28,6 %)

Na počátku konjunktury české ekonomiky v roce 2004 se již čistý disponibilní důchod domácností v přepočtu na obyvatele zvýšil oproti roku 1995 o téměř čtyři pětiny (+79,5 %) na 145,9 tis. korun. Tento průměr příjmů přesahovali kromě obyvatel Prahy (196,3 tis. korun na obyvatele) také lidé ve Středočeském (158,2 tis. korun) a Plzeňském kraji (146,1 tis. korun na jednoho obyvatele). V roce, kdy silná konjunktura v ČR vrcholila (2008) už nad průměrem ČR pokud jde o příjmy v podobě čistého disponibilního domácností na obyvatele (185 tis. korun) zůstal kromě Prahy (239,8 tis. korun) jen Středočeský kraj (196,2 tis. korun).

V roce 2008 tak byly takto definované příjmy lidí v přepočtu na obyvatele o více než čtvrtinu vyšší (+26,7 %) než v roce 2004 na počátku konjunktury. V přírůstku se však projevila již poměrně vysoká předchozí základna.

Nepříznivý pokrizový vývoj - v letech 2010 a 2011 čistý disponibilní důchod domácností v přepočtu na obyvatele stagnoval, přestože ekonomika v nominálním vyjádření rostla

Pokrizový vývoj zredukoval následné přírůstky příjmů, když v roce 2011 převyšoval čistý disponibilní důchod domácností v přepočtu na obyvatele úroveň roku 2008 jen o pouhé 2,9 % v nominálním vyjádření. V letech 2010 i 2011 totiž k žádným meziročním přírůstkům nedocházelo (graf 86). Přitom nominální HDP rostl o 0,6 % meziročně, resp. 1,1 % (reálně však +1,8 %, -1,2 %).

Znamená to, že pokrizový vývoj postihl nominální příjmy domácností (jejich čistý disponibilní důchod) v přepočtu na hlavu citelněji, než odpovídalo vývoji ekonomiky.

Krizový vývoj i zhoršil pořadí pěti krajů v žebříčku podle výše příjmů na obyvatele...

Krise výrazněji zhoršila pozici Plzeňského a Moravskoslezského kraje, mírně pak krajů Jihočeského, Zlínského a Ústeckého, jejichž pořadí v žebříčku krajů podle příjmů (čistého disponibilního důchodu domácností) na obyvatele se v roce 2009 proti roku 2008 snížilo. Beze změny zůstala pozice hlavního města Prahy, Středočeského kraje a Kraje Vysočina. Ostatním krajům vývoj v roce 2009 „pomohl“ k lepšímu umístění.

... v úhrnu i v roce 2009 meziroční nominální růst čistého disponibilního důchodu domácností na obyvatele o 3 %

Přesto i v roce 2009 proti roku 2008 nominální příjmy na obyvatele ve všech krajích stouply, v průměru za ČR o 3 %. Důvodem byl dopad legislativních změn (působení rovné daně a ostatních změn), jejichž vlivem zůstalo domácnostem více peněz, které by za předchozích podmínek byly součástí rozpočtových příjmů. Pro veřejné finance bylo tak nepříznivé, že v krizovém roce bylo nutné posílit transfery domácnostem (dávky v nezaměstnanosti, dávky v hmotné nouzi a další související dávky). To také v úhrnném pohledu posílilo zdroje domácností, které byly příjemci těchto transferů.

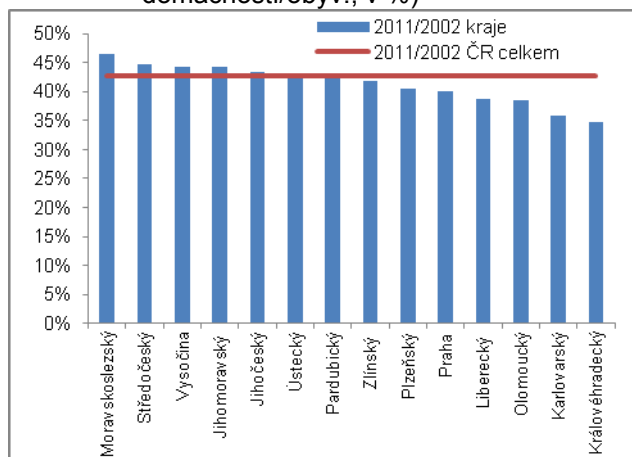
V roce krize byl nejvyšší růst příjmů na hlavu zaznamenán v Karlovarském a Ústeckém kraji...

O logice této úvahy svědčí fakt, že procentuálně nejvíce stouply v krizovém roce 2009 proti roku končící konjunktury (2008) příjmy na obyvatele v kraji Karlovarském (+5,6 %) a Ústeckém (+4,7 %). Roli zde hrála samozřejmě i nízká absolutní základna těchto příjmů v podobě čistého disponibilního důchodu a místní situace na trhu práce.

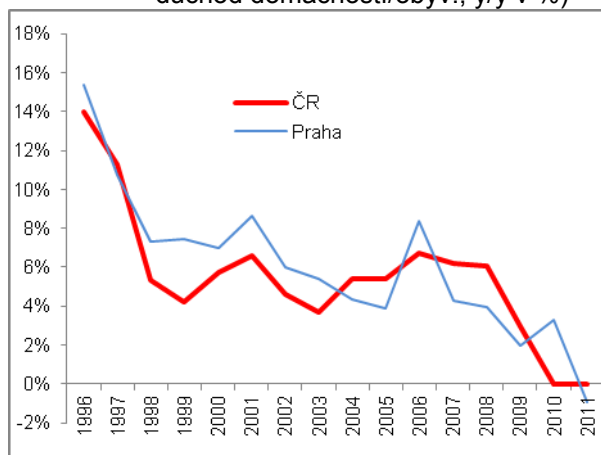
...naopak nízký ve Zlínském a Jihočeském kraji

Nejméně stouply v roce 2009 meziročně příjmy na obyvatele v Jihočeském a Zlínském kraji (+1,4 %, resp. 1,3 %).

Graf č. 85 **Nárůst příjmů na obyvatele v letech 2002-2011** (čistý disponibilní důchod domácností/obyv.; v %)



Graf č. 86 **Vývoj nominální meziroční změny příjmů na obyvatele** (čistý disponibilní důchod domácností/obyv.; y/y v %)



Pramen: ČSÚ

Moravskoslezský kraj s nejvyšším přírůstkem příjmů na obyvatele za dekádu 2002-2011...

Za celou dekádu 2002-2011 stouply nejvíce příjmy na obyvatele v podobě čistého disponibilního důchodu domácností v Moravskoslezském kraji, a to o téměř polovinu (+46,6 %), zatímco v průměru za ČR o 42,6 %. Z grafu 85 je dále patrné, že vyšší než průměrný přírůstek příjmů zaznamenalo ještě dalších šest krajů.

Z nich dva, Pardubický a Ústecký, však v roce 2011 i přes tento dlouhodobě vyšší než průměrný růst příjmů na obyvatele zaujímaly se 177,1 tisíci, resp. 170,9 tis. korun čistého disponibilního důchodu na obyvatele pozici v dolní části žebříčku krajů ČR (příjmy v Ústeckém kraji byly vůbec nejnižší stejně jako v roce 2009, v roce 2010 to bylo v kraji Olomouckém).

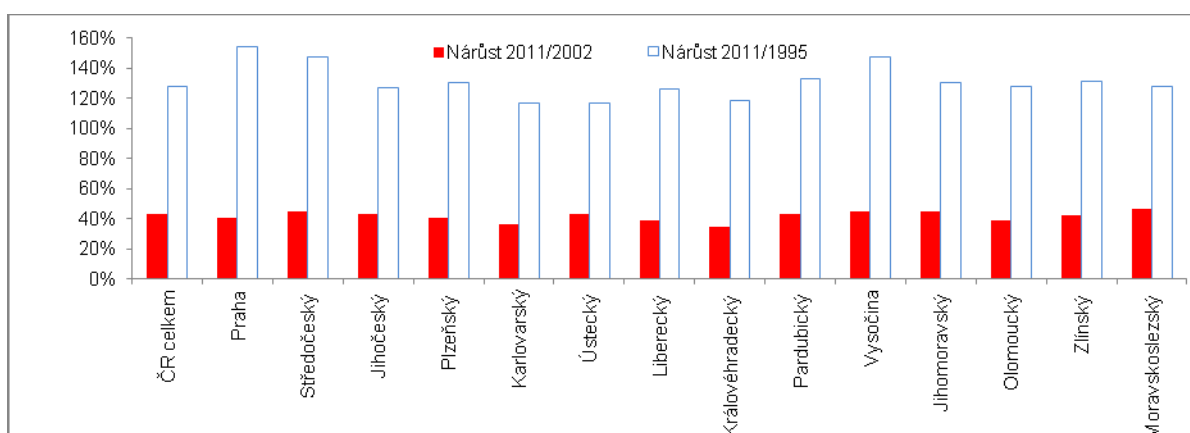
... nejnižší přírůstek v Karlovarském a Královéhradeckém kraji

V porovnání s ostatními kraji a průměrem za ČR se za roky 2002-2011 nejméně, zhruba o třetinu, zvýšily příjmy lidem v Karlovarském a Královéhradeckém kraji (+35,9 %, resp. 34,3 %). O relativizujícím pohledu na příjmovou dynamiku jako klíčového parametru spokojenosti se životem mluví fakt, že podle průzkumů z komerční sféry je to právě Královéhradecký kraj, kde lidé uvádějí na základě vybraných ukazatelů i jiného než ekonomického charakteru vysokou úroveň spokojenosti se svým životem.

V roce 2011 byly příjmy na obyvatele v ČR proti roku 2002 vyšší o 43 %, proti roku 1995 o 134 %

Srovnáme-li přírůstky čistého disponibilního důchodu domácností na obyvatele v letech 2002-2011 na jedné straně a ještě delšího období 1995-2011 na straně druhé, je z grafu 87 vidět, že k největším růstům příjmů docházelo ve druhé polovině 90. let. I zde však působí efekt předchozí nízké srovnávací základny. V roce 2011 byly v ČR takto definované příjmy na obyvatele o 42,6 % vyšší než v roce 2002 a proti roku 1995 stouply o 134,2 %.

Graf č. 87 **Nárůsty příjmů (čistého disponibilního důchodu domácností/obyvatele) v krajích za roky 2002-2011 a 1995-2011 (v %)**



Pramen: ČSÚ, vlastní propočty

7.3 Riziko chudoby nebo sociálního vyloučení

Šetření životních podmínek domácností, probíhající v evropském měřítku, produkuje po vyhodnocení indikátory různého typu: podíl obyvatel v riziku chudoby nebo sociálního vyloučení na celkové populaci domácností, různé sociální charakteristiky domácností – zdraví, pracovní podmínky, bydlení, péče o děti, aj. Oblast mapující materiální deprivaci pracuje s devíti položkami vztaženými k hmotnému strádání¹.

Velmi nízký podíl obyvatel ohrožených příjmovou chudobou byl v ČR zaznamenáván již od počátku šetření v roce 2005...

Česká republika zaujímá od počátku šetření životních podmínek domácností v evropských zemích jedno z nejlepších umístění v pořadí zemí EU 27, pokud jde o ohroženost jejich obyvatel tzv. příjmovou chudobu² a také v indikátoru chudoby nebo sociálního vyloučení³.

V roce 2005, odkdy jsou údaje za ČR zachycovány, byla země podle podílu obyvatel v riziku příjmové chudoby 10,4 % celkové populace domácností proti 16,4 % za EU 27 jako celek (bylo to nejméně po Švédsku s 9,7 %). V roce 2006 klesl podíl obyvatel ČR v riziku chudoby na pod desetiprocentní hranici (9,9 %), přičemž menší podíl mělo v té době pouze Nizozemsko (9,7 %) a průměr za EU 27

¹ Lidé, kteří si nemohou dovolit nejméně čtyři z devíti definovaných věcí: platit účty za nájem a služby, mít v bytě teplo, jíst obden maso, čelit neočekávaným výdajům, týdenní dovolenou mimo domov, auto, automatickou pračku, barevnou TV, telefon.

² Prahem pro určení rizika příjmové chudoby je 60 % mediánu ekvivalizovaného příjmu na spotřební jednotku pro každou zemi (ukazatel zohledňuje v ekvivalizaci tzv. úspory z počtu ve vícečlenných domácnostech, tj. úspory na nákladech na předměty a služby, které slouží většímu počtu členů domácnosti).

³ Indikátor představuje podíl osob ohrožených příjmovou chudobou, materiálně deprivovaných nebo žijících v domácnosti s nízkou pracovní intenzitou. Za domácnosti s nízkou pracovní intenzitou jsou považovány takové domácnosti, které mají pracovní intenzitu nižší než 0,20. Koefficient pracovní intenzity domácnosti je počítán za členy domácnosti ve věku 18 až 59 let s výjimkou studujících osob ve věku 18 až 24 let. Pracovní intenzita se vypočte jako podíl počtu měsíců, v nichž takto vymezené osoby byly pracující, a počtu měsíců jejich přítomnosti v domácnosti celkem.

mírně stoupl na 16,5 %.

... a od roku 2007 je podíl lidí žijících v domácnostech ohrožených příjmovou chudobou v ČR každoročně nejnižší ze všech zemí EU 27

Mírný nárůst podílu na 9 % a 9,8 % obyvatelstva v riziku příjmové chudoby v letech 2010 a 2011

Zvýšení prahové hodnoty nad 60 % mediánu příjmů by zvýšilo počty osob v ČR ohrožených příjmovou chudobou o desetitisíce starobních důchodců s důchodem jako jediným zdrojem příjmu...

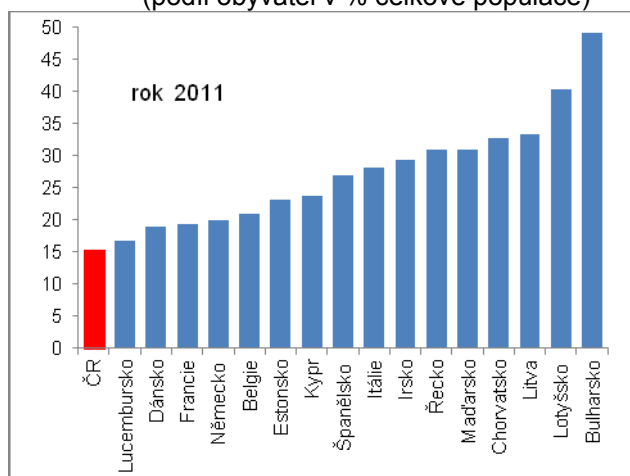
Snižování podílu osob ohrožených příjmovou chudobou bylo patrné od počátku zavedeného šetření v roce 2005 až do roku 2009. I v tomto krizovém roce jejich podíl klesl, a to dokonce na pouhých 8,6 % obyvatel. Nejenže to byl nejnižší podíl ze všech zemí EU 27, ale oproti úhrnu zemí unie (16,3 %) byl jen zhruba poloviční.

Poté však v letech 2010 a 2011 stoupl podíl lidí ohrožených v ČR příjmovou chudobou na 9 %, resp. 9,8 % obyvatelstva. Promítl se zde zřejmě jev „pozdrženého“ dopadu ekonomické krize, kdy v roce 2009 mohly domácnosti „těžít“ z efektu legislativních změn zavedených již od počátku roku 2008 a protikrizových opatření.

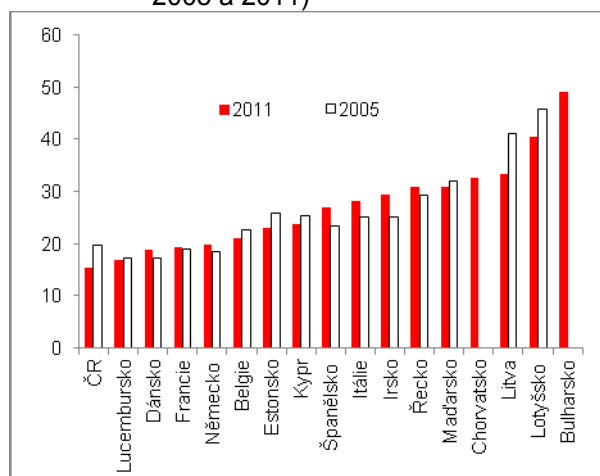
Prahová hodnota, pod níž jsou lidé „zařazeni“ do kategorie ohroženosti příjmovou chudobou, tj. 60 % mediánu ekvivalizovaného příjmu, je v ČR skutečně „prahovou“ v tom smyslu, že mnoho obyvatel, převážně odkázaných na příjem z vyplácených starobních důchodů, se pohybuje těsně nad touto hranicí. Z dat vyplývá, že posunutím prahu na 70 % mediánu příjmů by se v riziku příjmové chudoby ocitlo dalších více než 200 tis. nepracujících důchodců.

V ČR žije dlouhodobě (šetření začalo poprvé probíhat za rok 2005) jen asi 9-10 % lidí v populaci domácností, kteří jsou v riziku příjmové chudoby. V roce 2011, za který je k dispozici kompletní tabulka Eurostatu, se v ČR nacházelo v riziku příjmové chudoby 9,8 % obyvatel, zatímco v průměru za země EU 27 bylo příjmovou chudobou ohroženo 16,9 % obyvatel.

Graf č. 88 **Ohroženost příjmovou chudobou nebo sociálním vyloučením** (podíl obyvatel v % celkové populace)



Graf č. 89 **Podílu obyvatelstva v riziku chudoby nebo sociálního vyloučení** (v %, roky 2005 a 2011)



Pramen: Eurostat

Příjmovou chudobou nebo sociálním vyloučením ohroženo v ČR v roce 2011 jen 15,3 % obyvatel

Podle šetření SILC bylo v ČR ohroženo chudobou nebo sociálním vyloučením v roce 2011, za nějž je k dispozici ucelená tabulka zemí pro srovnání, celkem 15,3 % obyvatel. Např. v Belgii to bylo 21%, v Dánsku 18,9 % a v Německu 19,9 %. Vysoká ohroženost příjmovou chudobou nebo sociálním vyloučením byla patrná v Bulharsku, kde byla v roce 2011 v tomto riziku téměř polovina obyvatel (49,1 %).

Výsledky vykreslují Českou republiku jako zemi s velmi příznivou pozicí pokud jde o riziko příjmové chudoby jejich obyvatel a také riziko sociálního vyloučení.

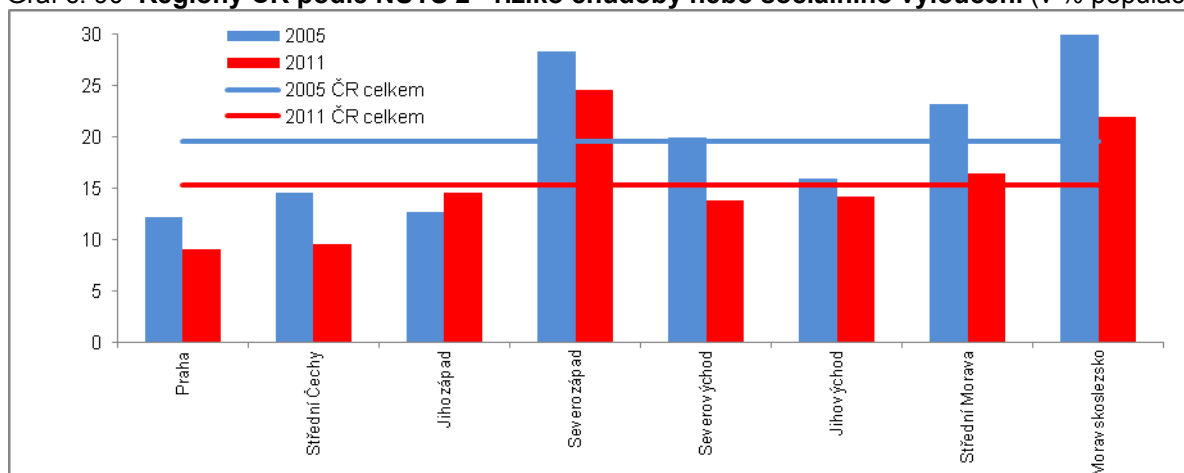
Míra ohrožení příjmovou chudobou však může posloužit spíše k porovnání životní úrovně různých skupin osob v rámci dané země, než pro mezinárodní srovnání kvality života, neboť odráží zejména diferenciaci příjmů, která je v ČR stále malá. Proto i úroveň příjmové chudoby je u nás nízká a dost podobně jsou na tom i ostatní středoevropské země bývalého východního bloku. Tento indikátor sám o sobě není dostačujícím ukazatelem pro hodnocení životních podmínek.

K porovnání toho, jak se lidem v jednotlivých zemích žije, je nutno vzít v potaz také reálnou výši příjmů (ze které se hranice chudoby počítá) a co si za ně lidé v té které zemi mohou koupit.

Regionální pohled na riziko chudoby a sociálního vyloučení v ČR

Z regionálního pohledu bylo v roce 2011 v ČR vyšší riziko příjmové chudoby nebo sociálního vyloučení zřejmě ve třech regionech NUTS 2 – na Severozápadě, na Střední Moravě a v Moravskoslezsku. Proti roku 2005 se tento výčet nezměnil.

Graf č. 90 Regiony ČR podle NUTS 2 - riziko chudoby nebo sociálního vyloučení (v % populace)



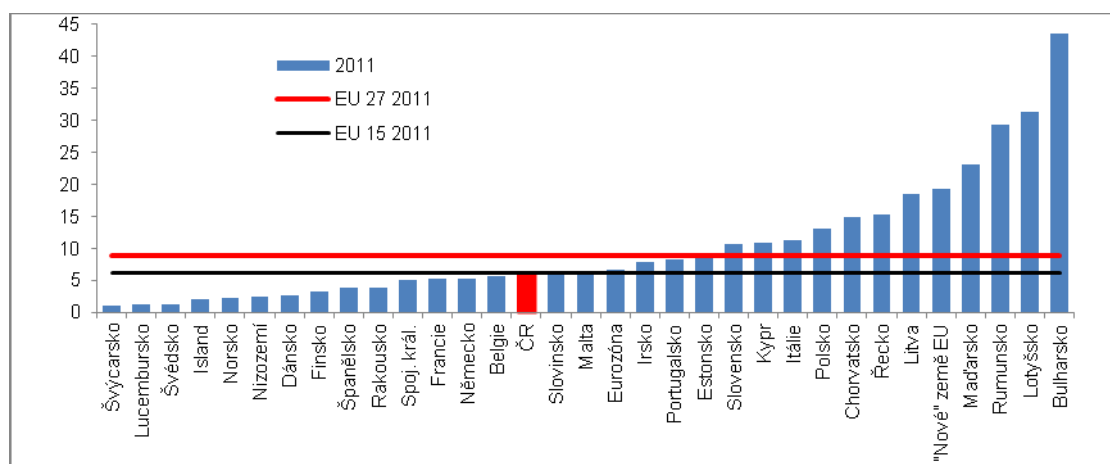
Pramen: Eurostat

Riziko materiální deprivace v ČR v podílu obyvatel nižší než u příjmové chudoby, v žebříčku zemí EU 27 však ČR až ve druhé třetině

Hmotně strádající, tj. lidé v materiální deprivaci, jak označuje měřenou skupinu evropské šetření SILC, představovali v roce 2011 v ČR 6,1 % obyvatel, to znamená stejný podíl jako ve „starých“ zemích unie (EU 15). Na žebříčku zemí EU 27 to bylo 12. místo (graf 91).

V roce 2005 byl však podíl hmotně deprivovaných na celkovém počtu obyvatel v ČR téměř dvojnásobný (11,8 %) ve srovnání s rokem 2011 (6,1 %).

Graf č. 91 Lidé v materiální deprivaci (podle definice hmotného strádání SILC, rok 2011, v % populace)



Pramen: Eurostat

7.4 Podíl lidí žijících v domácnostech s velmi nízkou intenzitou práce

Krizový a zčásti i pokrizový dopad na míru zaměstnanosti v ČR v trendu přibližně stejný jako v EU 27

Míra zaměstnanosti v ČR sledovala po dekádu 2003-2012 zhruba stejný trend jako zaměstnanosti v EU (graf 92). Křivka zachycuje krizové i pokrizové vychýlení počínaje rokem 2009, v němž se míra zaměstnanosti v ČR - definovaná pro zaměstnané lidi věkové skupiny 20-64 let v procentech populace této věkové kategorie – snížila na 70,9 % ze 72,4 % v roce 2008, tj. -1,5 pb. Pokles míry zaměstnanosti v EU 27 činil 1,3 pb. (na 69 % ze 70,3 % v roce 2008).

Míra zaměstnanosti lidí ve věku 20-64 let v ČR dlouhodobě vyšší než v průměru za EU 27, v roce 2012 v ČR oproti EU stoupla vlivem většího využívání práce na kratší dobu (částečné úvazky)

V České republice má práci v poměru k celkovému počtu obyvatel věkové kategorie 20-64 let větší počet lidí než kolik činí příslušný poměr pro EU 27 (graf 93). V roce 2012 dosahovala v ČR tato míra zaměstnanosti 71,5 %, v EU 27 68,5 %. Zároveň se významněji odchýlil trend – v ČR míra zaměstnanost meziročně zdatelně stoupla (ze 70,9 % v roce 2011), v úhmu za EU 27 nepatrně poklesla (ze 68,6 % v roce 2011).

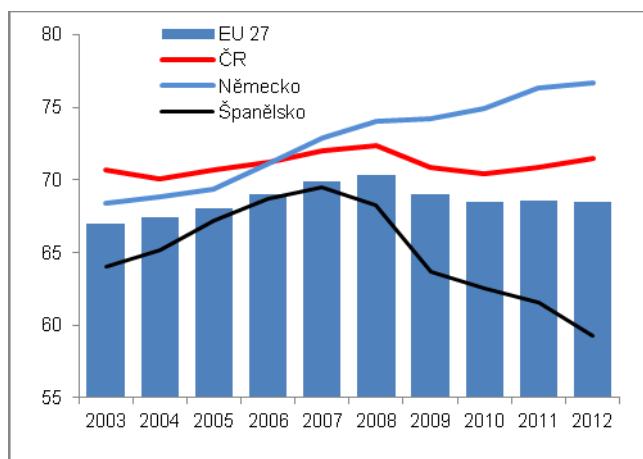
Paradoxní růst zaměstnanosti v ČR, když její ekonomika zaznamenávala recesi, je vysvětlitelný specifickými změnami, především rostoucími pracemi na kratší dobu.

V ČR malý podíl lidí žijících v domácnostech s velmi nízkou intenzitou práce

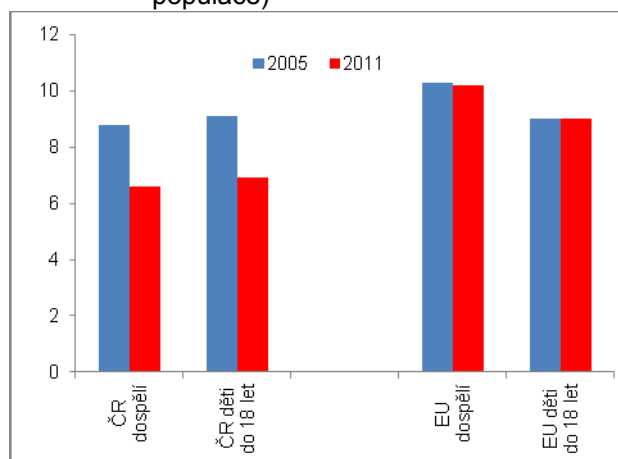
Šetření v evropských domácnostech, sledující jejich životní podmínky, umožňuje hodnotit i skutečnost, jaké procento lidí žije v domácnostech s velmi nízkou intenzitou práce. Podle příslušné definice jde o takovou domácnost, v níž dospělí pracují méně než je pětina jejich potenciální pracovní doby (kterou strávili v práci předešlý rok). Výsledky šetření uváděné v tabulkách Eurostatu říkají, že takovýchto lidí ve věku do 60 let, žilo v roce 2011 v České republice pouze 6,6 % populace této věkové skupiny.

V evropském kontextu nízký podíl osob žijících v ČR v domácnostech s velmi nízkou intenzitou práce se navíc za roky 2005-2011 snižoval (z 8,8 % v roce 2005) zatímco za průměr EU 27 stoupla až na 10,2 % v roce 2011 (zejména od roku 2009 s 9 %). Ukazuje na problémy evropského trhu práce zejména v jižních zemích.

Graf č. 92 Míra zaměstnanosti ve věkové skupině 20-64 let (zaměstnaní v % přísl. populace)



Graf č. 93 Lidé žijící v domácnostech s velmi nízkou intenzitou práce (v % dané populace)



Pramen: Eurostat