


Víte, že . . .

v polovině českých domácností byl v roce 2006 příjem na osobu mezi šesti až deseti tisíci měsíčně? Že potraviny, nealko nápoje, výdaje za bydlení a služby s ním spojené tvořily asi 40 % jejich celkových měsíčních vydání? Že zhruba stejný podíl jako za textil a obuv vydaly rodiny za telefonování? Že lidé v důchodu brali 40 % průměrné měsíční mzdy v zemi a z peněženek vydali za zdraví v průměru přes tři tisíce ročně? Na váhu spotřeboval každý z nás stejně čokolády a cukrovinek jako rybiho masa, zeleniny jen o desetinu více než v roce 2000 a osobní automobil mělo sedm domácností z deseti.

Vydání a spotřeba domácností

průměry na 1 člena domácnosti

Ukazatel	2000	2003	2005	2006
Počet domácností	3 182	2 955	2 965	2 893
Průměrný počet členů	2,49	2,46	2,34	2,30
Průměrný počet nezaopatřených dětí	0,71	0,72	0,61	0,59
Hrubé peněžní příjmy celkem (Kč)	97 807	114 760	127 294	134 569
Čisté peněžní příjmy celkem (Kč)	83 422	98 102	108 676	116 549
v tom (%):				
pracovní příjmy	71,0	70,9	69,7	66,6
sociální příjmy	24,2	24,1	24,9	27,0
ostatní příjmy	4,8	5,0	5,4	6,4
Hrubá peněžní vydání celkem (Kč)	94 010	108 023	117 784	125 605
Čistá peněžní vydání celkem (Kč)	79 625	91 365	99 165	107 585
A. Spotřební vydání (Kč)	73 015	84 568	91 085	97 342
v tom (%):				
1. Potraviny a nealkoholické nápoje	23,2	21,2	20,6	20,1
2. Alkoholické nápoje, tabák	3,3	3,0	2,9	2,9
3. Odivání a obuv	6,7	6,2	5,6	5,4
4. Bydlení, voda, energie, paliva	18,4	19,7	20,1	20,7
z toho:				
nájemné z bytu	4,0	4,3	4,5	4,2
elektrická a tepelná energie, plyn, paliva	10,7	11,3	11,2	11,9
5. Bytové vybavení, zařízení domácnosti; opravy	7,2	6,7	6,7	6,9
6. Zdraví	1,6	1,9	2,0	2,0
7. Doprava	10,6	10,7	11,1	10,9
z toho provoz osobních dopravních prostředků	6,0	5,6	6,0	6,1
8. Pošty a telekomunikace	3,5	4,3	4,6	4,8
9. Rekreace a kultura	10,8	10,8	10,6	10,2
10. Vzdělávání	0,6	0,6	0,5	0,5
11. Stravování a ubytování	5,2	5,2	5,1	5,0
12. Ostatní zboží a služby	8,8	9,7	10,2	10,4
z toho:				
osobní péče	2,9	3,0	3,0	2,9
pojištění	4,3	5,0	5,4	5,8
B. Vydání neklasifikovaná jako spotřební (Kč)	6 610	6 797	8 081	10 243
z toho pořízení a rekonstrukce domu, bytu (%)	58,7	56,6	58,9	63,1



ŽIVOTNÍ ÚROVEŇ

Podíl mezd na celkových příjmech domácností klesal. Rostl naopak podíl sociálních a ostatních příjmů, například příjmů z majetku. Ve statistice rodinných účtů, jejichž prostřednictvím se ČSÚ táže vybraného vzorku rodin na jejich hospodaření, se uvádí i vydání domácností. Vyplývá z nich, že za potraviny a nápoje vydali v roce 2006 lidé zhruba pětinu peněz, které v tom roce utratili. Tento podíl stále klesá, naopak narůstá podíl výdajů na bydlení a s ním spojené služby, na volání telefonem, rostou i výdaje na zdraví. Je to ve vaší rodině také tak?

Nárůst peněžních příjmů i výdajů domácností propočítaných na jednoho člena domácnosti za léta 2000-2006 byl ovlivněn nejen samotným přírůstkem příjmů, ale z jisté části i poklesem průměrného počtu členů domácnosti. V roce 2000 byla průměrná česká domácnost 2,5členná, v roce 2006 jen 2,3členná. Dávno také neplatí, že v domácnostech jsou v průměru dvě děti, není tam v průměru ani jedno - v roce 2000 připadalo na jednu domácnost 0,71 nezaopatřeného dítěte, v roce 2006 již jen 0,59. Proč je tato poznámka zmíněna? Když se hrubé peněžní příjmy na člena domácnosti zvýšily o 38 % (a čisté dokonce o 40 %), neznamená to, že právě o tolik stoupl objem peněz, které domácnost za rok obdržela.

Zdá se vám, že ve vaší domácnosti má nájemné zcela určitě větší podíl na celkových výdajích než pouhá 4,2 %, jak je uvedeno v tabulce o spotřebě v domácnostech? Máte pravdu. Nezapomínejte však, že v České republice bydlí v nájemních bytech jen necelá čtvrtina (23,3 %) domácností - ostatní mají své vlastní byty, domky či byty, které si poříдили jako členové bytových družstev. Ty pochopitelně v celkovém úhrnu výdajů za nájem v ČR zahrnuté nejsou. Proto vykázaný podíl nájemného vypadá malý.

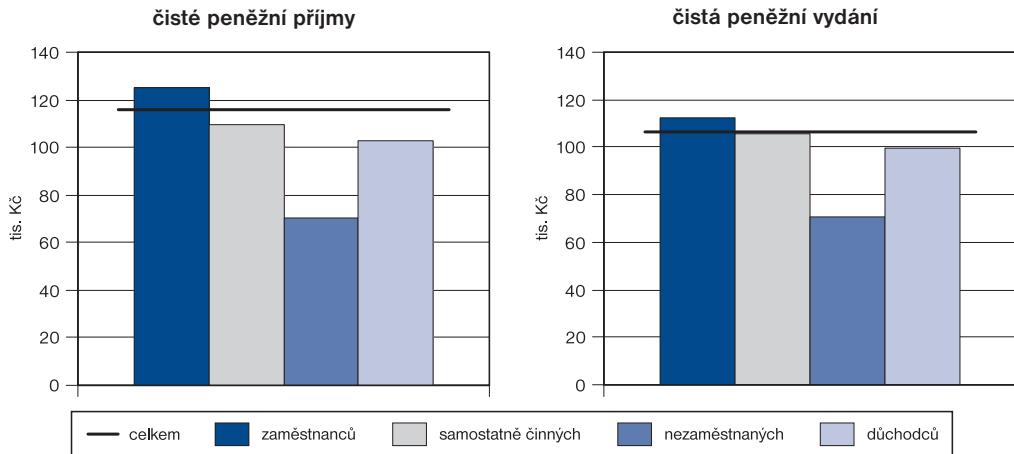
Rozdělení domácností a osob podle příjmových skupin v roce 2006

	Domácnosti úhrnem	Zaměstnanci	Samostatně činní	Důchodci	Nezaměstnaní	Ostatní domácnosti
Počet domácností	4 027 670	2 006 907	502 095	1 281 000	191 740	45 928
Počet osob	10 160 544	5 698 179	1 589 576	2 253 861	517 939	100 989
Skupiny podle čistého měsíčního příjmu na osobu (Kč)						
podíl domácností ve skupině v %						
do 4 000	5,4	3,5	4,3	1,4	44,8	43,4
4 001 - 6 000	12,4	14,2	12,0	7,1	27,5	26,3
6 001 - 8 000	25,3	19,8	20,0	38,4	12,1	12,4
8 001 - 10 000	24,7	18,4	19,5	39,5	8,9	6,0
10 001 - 15 000	21,5	28,2	26,5	11,9	6,2	6,9
15 001 - 20 000	6,4	10,1	7,6	1,2	0,4	0,6
20 001 - 30 000	2,9	4,4	4,8	0,2	0,0	2,7
30 001 - 50 000	1,2	1,3	4,2	0,1	0,2	1,8
50 001 a více	0,2	0,1	1,2	0,2	0,0	0,0
podíl osob ve skupině v %						
do 4 000	7,5	5,0	5,4	2,6	53,9	52,4
4 001 - 6 000	16,3	18,6	14,8	9,6	23,1	28,4
6 001 - 8 000	25,8	23,1	23,8	38,4	9,0	10,2
8 001 - 10 000	22,2	18,7	20,1	36,4	9,0	2,7
10 001 - 15 000	19,9	24,0	23,4	11,2	4,6	3,1
15 001 - 20 000	5,2	7,0	5,9	1,3	0,3	0,3
20 001 - 30 000	2,1	2,7	3,5	0,1	0,0	1,2
30 001 - 50 000	0,9	0,8	2,6	0,1	0,1	1,6
50 001 a více	0,2	0,0	0,7	0,2	0,0	0,0

Ve čtvrtině domácností v České republice (25,3 %) je průměrný měsíční příjem na jednoho člena 6-8 tis. korun čistého, v další zhruba čtvrtině (24,7 %) je to 8-10 tis. korun. Polovina českých domácností má tak čisté příjmy na jednoho člena v rozmezí 6-10 tisíc korun. Velmi nízké čisté příjmy na osobu, tj. méně než 4 tis. korun za měsíc, má 5,4 % českých domácností (ale plných 44,8 % u domácností nezaměstnaných). Naopak velmi vysoké, nad 50 tis. korun na osobu, má 0,2 % domácností. Do které skupiny byste podle údajů tabulky zařadili vaši domácnost?

Nejvyšší čisté peněžní příjmy na osobu neměly v roce 2006 domácnosti podnikatelů (110 tis. korun), ale domácnosti zaměstnanců (125 tis. korun). Domácnosti nezaměstnaných musely dokonce sáhnout do svých úspor, protože jejich čistá peněžní vydání na osobu (70,5 tis. korun) byla vyšší než příjmy (70,1 tis. korun).

Domácnosti podle sociálních skupin v roce 2006 roční průměry na osobu



Částky životního minima

Ukazatel	Datum účinnosti od							
	1.1.1996	1.10.1996	1.7.1997	1.4.1998	1.4.2000	1.10.2001	1.1.2005	1.1.2006
Částky životního minima k zajištění výživy a ostatních základních osobních potřeb občana činí měsíčně Kč:								
pro nezaopatřené děti ve věku do 6 let	1 320	1 410	1 480	1 560	1 600	1 690	1 720	1 750
6 až 10 let	1 460	1 560	1 640	1 730	1 780	1 890	1 920	1 950
10 až 15 let	1 730	1 850	1 940	2 050	2 110	2 230	2 270	2 310
15 až 26 let	1 900	2 030	2 130	2 250	2 310	2 450	2 490	2 530
pro ostatní osoby	1 800	1 920	2 020	2 130	2 190	2 320	2 360	2 400
Částky životního minima k zajištění nezbytných nákladů na domácnost činí měsíčně Kč:								
jednotlivec	860	970	1 020	1 300	1 580	1 780	1 940	2 020
dvoučlenná domácnost	1 130	1 270	1 330	1 700	2 060	2 320	2 530	2 630
tří až čtyřčlenná domácnost	1 400	1 570	1 650	2 110	2 560	2 880	3 140	3 260
pěti a vícečlenná domácnost	1 580	1 770	1 860	2 370	2 870	3 230	3 520	3 660

Od 1. 1. 2007 byly přijaty nové zákony o sociálních službách, o životním a existenčním minimu a o pomoci v hmotné nouzi.

Životní a existenční minimum se využívá při zjišťování nároku na dávky pomoci v hmotné nouzi a na testované dávky státní sociální podpory, které zabezpečují adresnou pomoc rodinám s dětmi ve stanovených sociálních situacích a v případě sociálního příplatku tvoří i základ pro jeho výpočet.

Životní minimum je stanoveno jako minimální společensky uznaná hranice peněžních příjmů k zajištění výživy a ostatních základních osobních potřeb.

ŽIVOTNÍ ÚROVEŇ

Částky životního minima jsou od 1. 1. 2007 stanoveny měsíčně takto:

- pro jednotlivce	3 126 Kč
- pro první osobu v domácnosti	2 880 Kč
- pro druhou a další osobu v domácnosti, která není nezaopatřeným dítětem	2 600 Kč
- pro nezaopatřené dítě ve věku	
- do 6 let	1 600 Kč
- 6 až 15 let	1 960 Kč
- 15 až 26 let	2 250 Kč

Od 1. 1. 2007 byl zaveden pro dospělé osoby v hmotné nouzi institut existenčního minima.

Existenční minimum je minimální hranicí peněžních příjmů, která se považuje za nezbytnou k zajištění výživy a ostatních základních osobních potřeb na úrovni umožňující přežití.

Částka existenčního minima pro dospělou osobu byla stanovena 2 020 Kč měsíčně.

Indexy spotřebitelských cen

v procentech

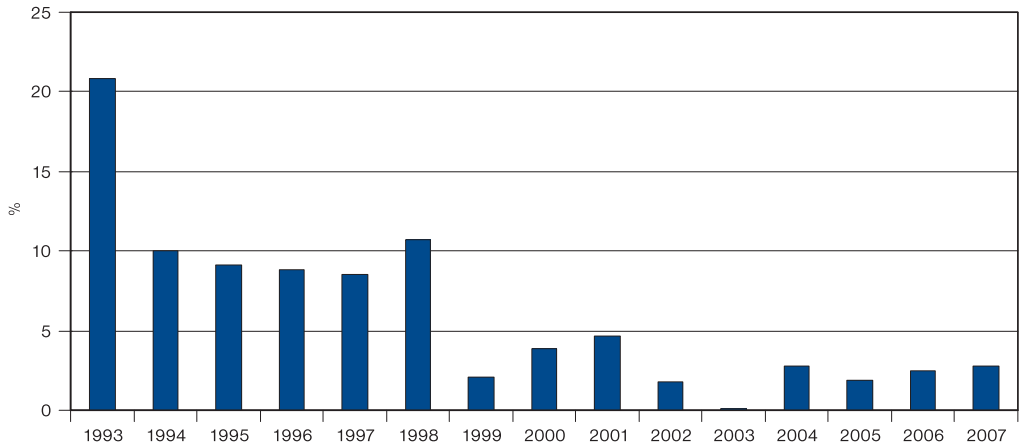
Ukazatel	průměr roku 2005 = 100			
	1994	2000	2006	2007
Spotřebitelské ceny zboží a služeb celkem	59,1	89,4	102,5	105,4
Potraviny a nealkoholické nápoje	77,1	96,2	100,9	105,6
Alkoholické nápoje, tabák	60,6	90,3	101,1	111,5
Odivání a obuv	87,3	120,8	94,0	93,3
Bydlení, voda, energie, paliva	34,3	78,1	106,3	109,9
Bytové vybavení, zařízení domácnosti, opravy	84,1	105,7	98,7	98,6
Zdraví	43,7	80,3	104,8	108,6
Doprava	63,5	97,9	101,6	102,0
Pošty a telekomunikace	37,0	77,6	106,8	106,8
Rekreace a kultura	65,7	91,1	101,5	101,5
Vzdělávání	46,2	86,9	103,5	106,0
Stravování a ubytování	55,4	83,4	102,6	105,5
Ostatní zboží a služby	63,8	85,0	101,9	104,0

Když ekonomové hovoří o změně indexu spotřebitelských cen či míře inflace, snaží se popsat to, co většinu lidí při pohledu do peněženek velmi zajímá - je dražší nebo levnější? Toto "zdražování" či "zlevňování" zachycuje srovnání cen ve dvou obdobích (počítané jednoduchými i složitějšími způsoby, viz definice míry inflace v poznámce s vykřičníkem). Růst či pokles cen však nelze spočítat u všeho zboží a všech služeb, které je možné nakoupit - šlo by o nadlidský úkol. Do pomyslného košíku se proto vybírají takové produkty a služby, za které lidé utrácení především. Ty pak reprezentují i ostatní zboží a služby - nazývají se tak reprezentanty a jejich úhrn spotřebním košem.

Také se vaši rodiče rozčilují, že oficiálně zveřejňovaný růst spotřebitelských cen je menší, než jak ho cítí váš rodinný rozpočet? Způsobuje to spotřební koš - možná vydáváte za potraviny více (či méně) než je jejich podíl ve spotřebním koši, který používají statistici pro propočítání inflace. Možná utratíte více (či méně) za benzín, provoláte mobilním telefonem, zaplatíte za značková trička, léky v lékárně, atd. Každá domácnost tak má svůj vlastní "spotřební koš", v němž jsou zastoupena vydání podle právě jejich potřeb. Ta mohou mít jinou váhu, než která odpovídá oficiálnímu spotřebnímu koši, z něhož jsou počítány změny cen.

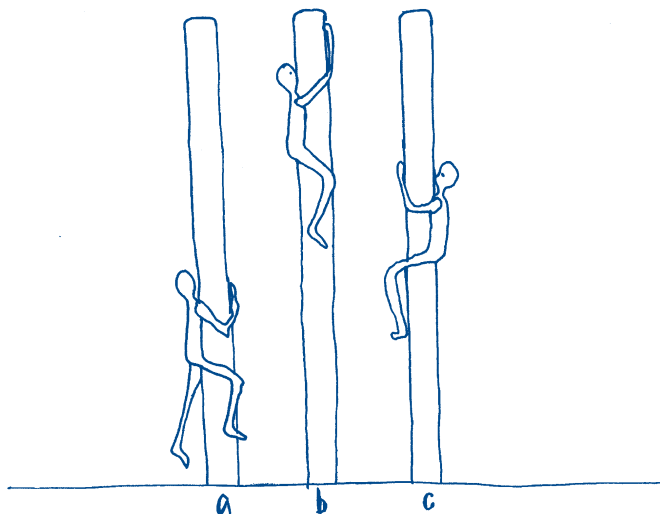
Je tu však další problém: zboží a služby zařazené do spotřebního koše nepředstavují úplný sortiment. Auto vyrobené v roce 2006 je určitě jiné než auto téže značky z 80. let. A co teprve rozdíl v osobních počítačích. Vaši rodiče si možná vzpomenou na smetanový jogurt v bachraté skleničce s džemem na dně: byl to jediný druh jogurtu, který si bylo možné koupit. Dnes k němu, při pohledu na regály nabitě kelímky. Jak si při takových změnách zboží statistici poradí se správným výběrem pro cenová srovnání? Co s rozdílnou kvalitou, parametry, širší výběru a jinými odlišnostmi? Nezbyvá než přiznat, že změřit přesně změny cen je nemožné.

Míra inflace (přírůstek průměrného ročního indexu spotřebitelských cen)



Co je inflace, jak se měří? Obecně inflace znamená všeobecný růst cenové hladiny v čase. Statistické vyjadřování inflace vychází z měření čistých cenových změn pomocí indexů spotřebitelských cen. Cenové indexy poměřují úroveň cen vybraného koše reprezentativních výrobků a služeb (cca 730) ve dvou srovnávaných obdobích, přičemž váha (resp. význam), která je jednotlivým cenovým reprezentantům ve spotřebním koši přisouzena, odpovídá podílu daného druhu spotřeby, který zastupují, na celkové spotřebě domácností. Do spotřebního koše je zařazeno potravinářské zboží (potraviny, nápoje, tabák), nepotravinářské zboží (odívání, nábytek, potřeby pro domácnost, drogistické a drobné zboží, zboží pro dopravu a volný čas, zboží pro osobní péči aj.) a služby (opravárenské, z oblasti bydlení, provozu domácnosti, zdravotnictví, sociální péče, dopravy, volného času, vzdělávání, stravování a ubytování, osobní péče a služby finanční).

K čemu se míra inflace používá? Informace o dosažené míře inflace jsou využívány např. pro účely valorizace mezd, důchodů a sociálních příjmů. V neposlední řadě jsou tyto informace využívány také v souvislosti s nájemními či jinými smlouvami, v nichž je zakotvena revize původně dohodnutého finančního plnění v závislosti na vývoji inflace.

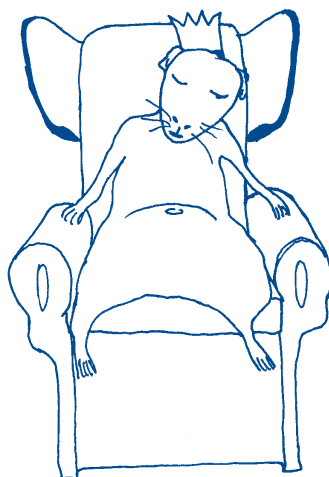


ŽIVOTNÍ ÚROVEŇ

Nalistujte si kapitolu Zdravotnictví - dozvíte se, že v roce 2006 vytáhli lidé v České republice ze svých peněženek dohromady neuvěřitelných 25 mld. korun, které nechali v lékárnách, v ambulancích lékařů, stomatologů, nakoupili za ně např. ortopedické pomůcky. Chcete-li vědět kolik to bylo v průměru na osobu pro různé skupiny domácností, je tu tabulka. Povšimli jste si, že důchodce (nepracující) doplácí ročně na zdraví v průměru 3 086 korun, z toho na léky 2 134 korun? Měsíční příjem důchodce byl 8 571 korun. Životní minimum činilo v daném roce 4 420 korun (skládalo se ze 2 400 korun na osobu a 2 020 korun na domácnost). Propočtete, kolik zbylo domácnosti důchodce měsíčně na jiné potřeby než nezbytné životní minimum a výdaje na léky.

Peněžní vydání na zdraví - průměry na osobu v Kč za rok 2006

	Domácnosti celkem	z toho domácnosti					
		zaměstnanců			samostatně činných	nezaměstnaných	důchodců bez ekonomicky aktivních členů
		celkem	s nižším vzděláním	s vyšším vzděláním			
ZDRAVÍ	1 995	1 721	1 504	1 946	1 718	1 397	3 086
Léčiva a zdravotnické prostředky	1 554	1 322	1 166	1 484	1 266	1 112	2 527
Léčiva	1 216	986	883	1 093	967	926	2 134
Léky předepsané lékařem	516	359	334	384	355	375	1 149
Léky bez receptu a další léčiva	700	627	549	709	612	551	984
Ostatní zdravotnické výrobky	40	43	44	43	36	21	42
Ortopedické a terapeutické pomůcky	298	293	240	348	263	166	351
Ambulantní zdravotní péče	366	350	301	401	419	191	369
Ambulantní lékařská péče	82	88	59	118	98	40	58
Ambulantní stomatologická péče	254	239	226	252	294	144	262
Ambulantní zdravotní péče ostatní	29	23	17	31	26	7	49
Ústavní zdravotní péče	75	48	36	61	34	94	191



Z obsahu tabulky Domácnosti podle sociálních skupin - vybrané ukazatele bydlení je například vidět, že v roce 2006 připadalo na osobu v průměru 30,15 m² a výdaje domácnosti na bydlení činily v průměru za ČR 3 780 korun měsíčně. Podle údajů v tabulce můžete vaši domácnost srovnat s průměrem dané sociální skupiny a porovnat své výdaje. Nebo se podívat, o kolik se liší průměrná plocha na osobu od těch "vašich" metrů čtverečních, které na vás doma v průměru připadají.

Totéž srovnání je možné udělat s pomocí údajů v dalších tabulkách - patřila vaše domácnostem k těm 16 %, které měly v uvedeném roce myčku? Stoupla u vás také při srovnání let 2006 a 1993 spotřeba drůbežního masa či sýrů o 120 %, cukrovinek a čokolády o téměř 50 % a vypili jste třikrát více minerálek? Jíte méně vajec (-23 %), chleba (-17 %) a hovězího masa (-48 %)? Pak jste na tom stejně jako průměrná domácnost v ČR. Zkuste zjistit i podle dalších dat z tabulky a grafů, zda se v ČR za období 1993-2006 posunula spotřeba potravin směrem ke zdravější výživě.

Domácnosti podle sociálních skupin - vybrané ukazatele bydlení v roce 2006

		Domácnosti úhmem	Zaměstnanci	Samostatně činní	Důchodci	Nezaměst- naní	Ostatní domácnosti
Počet domácností	absol.	4 027 670	2 006 907	502 095	1 281 000	191 740	45 928
Druh domu:							
rodinný dům	%	43,1	41,0	51,6	45,3	34,0	20,5
bytový dům	%	56,2	58,4	47,4	54,0	65,6	79,1
jiná budova, nezjištěno	%	0,7	0,7	0,9	0,7	0,4	0,4
Druh bytu:							
ve vlastním domě	%	38,9	37,3	50,1	39,3	28,8	16,6
v osobním vlastnictví	%	19,8	19,5	18,6	21,5	15,4	17,1
družstevní	%	12,8	14,4	11,8	10,6	13,3	12,5
nájemní	%	23,3	24,2	15,8	22,3	36,6	39,4
Typ nájemného:							
tržní	%	5,3	5,9	5,8	2,6	11,3	26,2
regulované	%	19,7	20,4	11,5	20,4	28,7	23,0
neplatí nájem	%	74,9	73,7	82,6	77,0	60,0	50,9
Průměrná plocha na osobu v m ²		30,15	27,70	28,48	38,72	25,21	28,63
Náklady na bydlení:							
v Kč měsíčně na domácnosti celkem		3 780	4 019	4 504	3 119	3 674	4 304
v tom: nájemné		765	841	761	602	910	1 397
elektrina		983	1026	1 296	810	891	903
plyn z dálkového zdroje		700	713	907	618	587	664
teplo a teplá voda		550	608	540	458	553	709
vodné a stočné		312	343	416	225	309	270
ostatní služby		278	298	351	220	264	276
tuhá a tekutá paliva		192	190	234	187	160	86
v % z čistých peněžních příjmů domácnosti		16,5	15,0	13,3	21,4	28,9	37,4
Struktura nákladů na bydlení v % celkem		100,0	100,0	100,0	100,0	100,0	100,0
v tom: nájemné		20,2	20,9	16,9	19,3	24,8	32,4
elektrina		26,0	25,5	28,8	26,0	24,3	21,0
plyn z dálkového zdroje		18,5	17,7	20,1	19,8	16,0	15,4
teplo a teplá voda		14,6	15,1	12,0	14,7	15,1	16,5
vodné a stočné		8,3	8,5	9,2	7,2	8,4	6,3
ostatní služby		7,4	7,4	7,8	7,1	7,2	6,4
tuhá a tekutá paliva		5,1	4,7	5,2	6,0	4,4	2,0

ŽIVOTNÍ ÚROVEŇ

Vybavenost domácností předměty dlouhodobého užívání

Předmět	Počet předmětů na 100 domácností			
	2000	2003	2005	2006
Chladnička domácí ¹⁾	152,5	159,0	160,2	161,6
Automatická pračka	101,0	103,2	104,5	104,6
Televizor barevný	115,8	121,8	126,2	126,7
Videorekordér	47,7	57,8	64,2	63,1
Osobní počítač	17,8	33,2	37,6	45,3
Mikrovlnná trouba	45,1	60,3	70,5	74,9
Myčka nádobí	5,5	10,9	14,0	16,4
Telefon - pevná linka	69,8	60,5	53,0	46,2
- mobilní	39,7	121,4	145,0	165,6
Osobní automobil ²⁾	69,5	69,5	71,0	71,7
Motocykl ²⁾	23,7	22,3	19,0	19,5

¹⁾ vč. mrazniček

²⁾ dle znění vyhlášky 102/95 Sb. zákonů

Spotřeba nejdůležitějších druhů potravin na 1 obyvatele

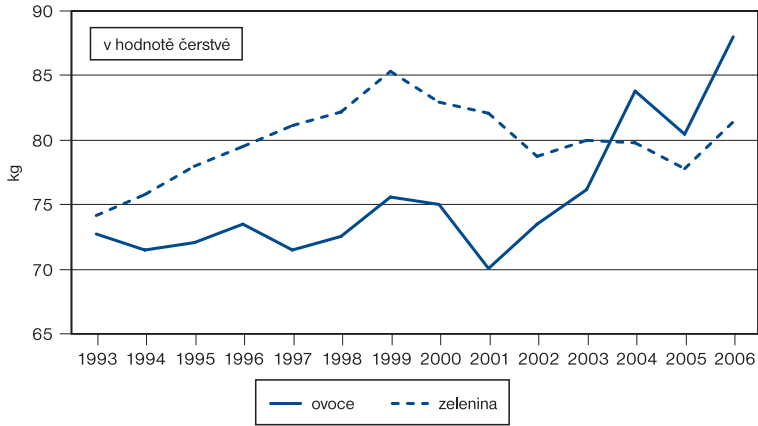
Ukazatel	Měřicí jednotka	1993	2000	2005	2006
Obiloviny ¹⁾	kg	164,5	136,3	136,7	136,5
Pšeničná mouka	kg	88,5	86,6	87,9	91,8
Žitná mouka	kg	22,4	11,1	12,8	7,9
Rýže	kg	3,9	4,6	4,0	5,2
Chléb	kg	60,3	56,0	53,2	49,5
Pšeničné pečivo běžné a jemné	kg	38,4	42,8	44,2	45,3
Těstoviny	kg	3,3	6,5	6,2	6,5
Maso celkem ²⁾	kg	84,3	79,4	81,4	80,6
z toho:					
vepřové	kg	48,1	40,9	41,5	40,7
hovězí	kg	19,8	12,3	9,9	10,4
drůbež	kg	11,7	22,3	26,1	25,9
Ryby celkem	kg	4,5	5,4	5,8	5,6
Mléko a mléčné výrobky ³⁾	kg	190,1	214,1	238,3	239,4
Mléko komzumní	l	72,8	57,8	53,7	51,9
Sýry celkem	kg	6,1	10,5	12,5	13,4
Vejce	kusy	318	275	246	245
Máslo	kg	5,3	4,1	4,8	4,4
Sádlo vepřové vč. slaniny	kg	6,1	4,8	4,9	4,7
Rostlinné jedlé tuky a oleje	kg	14,5	16,3	16,1	16,5
Ovoce v hodnotě čerstvého	kg	72,7	75,0	80,5	88,1
z toho citrusové plody	kg	12,8	14,9	17,6	17,3
Zelenina v hodnotě čerstvé	kg	74,2	82,9	77,8	81,4
Brambory	kg	84,0	77,0	72,5	70,0
Cukr	kg	38,9	36,1	40,5	39,0
Cukrovinky čokoládové, čokoláda, kakao	kg	3,9	4,7	5,4	5,7
Čaj	kg	0,3	0,3	0,3	0,2
Zrnková káva pražená	kg	2,2	2,4	2,2	2,3
Nápoje nealkoholické	l	112,1	206,0	281,0	289,0
z toho minerální vody	l	16,7	47,0	64,0	66,0

¹⁾ v hodnotě zrna

²⁾ maso hovězí, telecí, vepřové, skopové, kozí, koňské a králičí, drůbež a zvěřina v hodnotě masa na kosti vč. vnitřnosti

³⁾ v hodnotě mléka, bez másla

Spotřeba ovoce a zeleniny



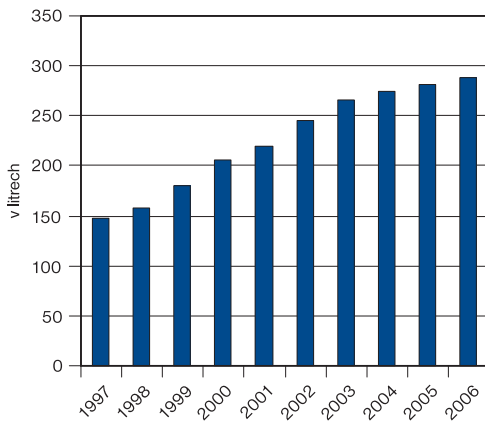
Spotřeba alkoholických nápojů a cigaret na 1 obyvatele*)

	Měřicí jednotka	1993	2000	2005	2006
Alkoholické nápoje ¹⁾	litry	9,2	9,9	10,2	10,2
Lihoviny (40 %)	litry	7,8	8,3	7,8	8,0
Víno	litry	15,3	16,1	16,8	17,2
Pivo	litry	153,6	159,9	163,5	159,1
Cigarety	ks	1 912	1 882	2 275	2 338

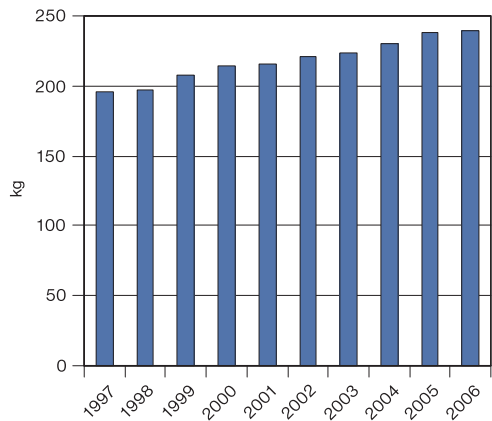
*) včetně spotřeby (nákupů) nerezidentů

¹⁾ v hodnotě čistého lihu (100 %)

Spotřeba nealkoholických nápojů, mléka a mléčných výrobků na 1 obyvatele ČR
spotřeba nealkoholických nápojů



spotřeba mléka a mléčných výrobků



Průměrná výše vyplácených důchodů v prosinci

	2000	2003	2005	2006
Muži a ženy celkem				
Starobní				
celkem	6 296	7 083	7 755	8 200
nezkrácený	6 350	7 226	7 953	8 437
krácený trvale	5 943	6 432	6 914	7 241
krácený dočasně	5 686	6 122	6 536	7 091
Poměrný starobní	3 647	3 699	3 775	3 859
Invalidní				
plný	6 118	6 911	7 537	7 962
částečný	3 905	4 243	4 584	4 847
Vdovský a vdovecký	4 480	4 830	5 143	5 385
Sírotčí	3 077	3 440	3 780	3 998
Úhrnem (v Kč)	5 909	6 616	7 238	7 653

Poznámky:

Podle údajů ČSSZ. Nejsou zahrnuty důchody vyplácené do ciziny.

Trvale krácený - až 3 roky před věkovou hranicí přiznaný důchod podle § 31 zák. č. 155/1995 Sb.

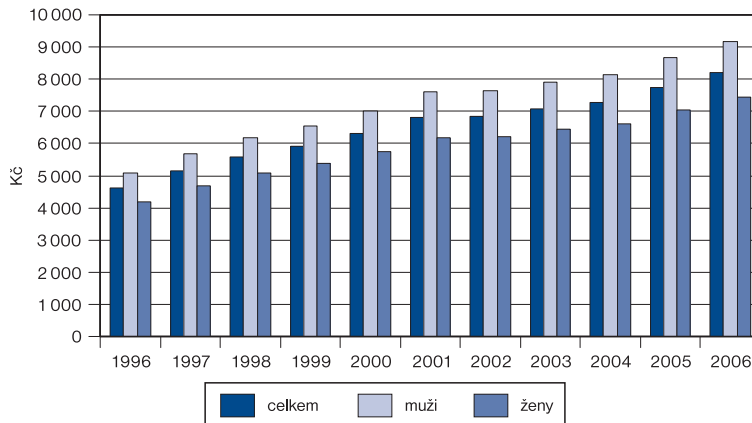
Dočasně krácený - až 2 roky před věkovou hranicí přiznaný důchod podle § 30 zák. č. 155/1995 Sb.

Nezkrácený - starobní důchod přiznaný po dosažení důchodového věku

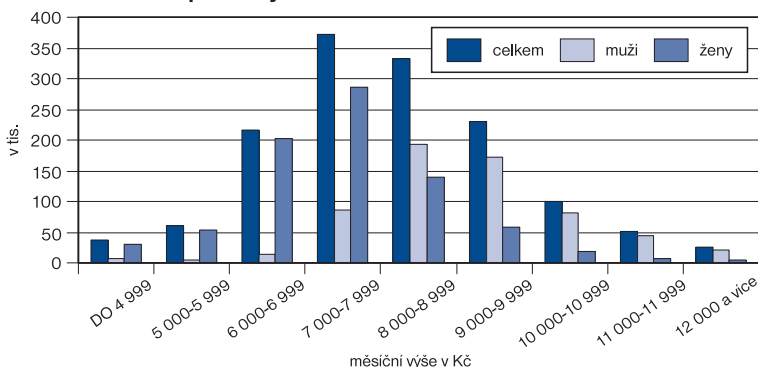
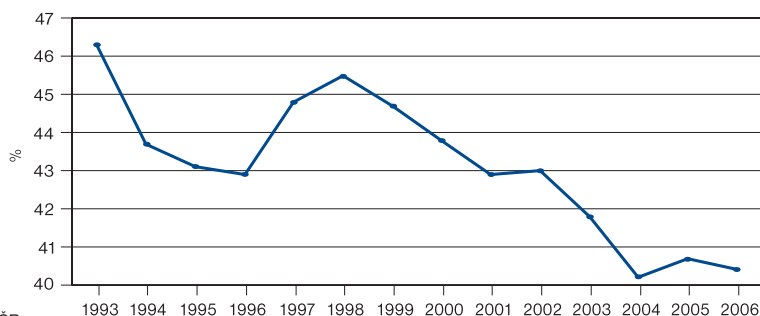
Poměrný starobní - starobní důchody přiznané podle § 26 zák. č. 100/1988 Sb. a podle § 29 písm. b) zák. č. 155/1995 Sb. (krátká doba pojištění)

Sólo - důchod vyplácen samostatně (bez současné vypláceného pozůstalostního důchodu)

Průměrná měsíční výše starobních důchodů



Ženy ve starobním důchodu berou o pětinu méně než muži a v čase je dokonce patrné zvětšování tohoto podílu v neprospěch žen - v roce 2000 byl v průměru jejich starobní důchod na úrovni 82 % starobního důchodu mužů, v roce 2003 pak na úrovni 81,4 % a v roce 2006 činil starobní důchod žen jen 81,2 % starobního důchodu mužů. Jestliže se důchod odvíjí od průměrné mzdy, je to logické. Ta byla u žen v poměru k průměrné mzdě mužů v uvedených letech ještě nižší (73,3 %, 74,6 % a 75,4 % průměrné mzdy mužů). Zatímco však poměr u průměrné mzdy se mírně zlepšuje, poměr u průměrného důchodu se dále zhoršuje v neprospěch žen. Co za tím může být? Napovím, že ženy pobírají ve vyšší míře než muži i jiné druhy důchodů. Ale u rozdílů v průměrné mzdě mužů a žen si zkuste rozebrat sami, co všechno je může způsobovat. Jen s argumentem, že je to nespravedlivé, se ale asi uspět nedá - nezapomínejte, že se stále pohybujeme ve světě průměrných čísel za celou ekonomiku, u všech profesí.

Důchodci podle výše starobního důchodu k 31. 12. 2006

Relace průměrného starobního důchodu k průměrné hrubé nominální mzdě


Pramen: MPSV ČR

Lidem se odchodem do důchodu zmenší jejich příjmy. V roce 1993 byl průměrný starobní důchod o 53,7 % nižší než průměrná hrubá mzda v zemi, v roce 2006 o 59,6 %. Důležité je uvědomit si, že člověk s vyšším či vysokým platem nedostává při odchodu do důchodu celých 40 % svých předchozích příjmů, jak se obvykle předpokládá (podle poměru, jehož vývoj je vidět v čarovém grafu). Poměr se totiž vypočítává z jediného čísla zjištěného ČSÚ jako průměr za celou ČR. Jestliže však zhruba dvě třetiny zaměstnaných berou méně než je takováto výše průměrné hrubé měsíční mzdy, jak jsme se dozvěděli z kapitoly 4 této ročenky, pak pro ně je naopak takto určený výpočet výše důchodu nepatrně výhodnější.

Určit, kolik by důchodce měl - nebo spíše mohl - měsíčně pobírat, je těžké. Nedaří se to ani zákonodárcům, kteří o tom rozhodují - diskuse o věku odchodu do důchodu, kde vzít na důchody peníze, zda je stárnutí populace rizikem velkým či malým, kolik pracujících lidí bude ze svých platů přispívat na peníze pro důchodce, zda to má vůbec takto být, nebo zda přejít na nějaký jiný systém, v němž by si každý "šetřil" na svůj budoucí důchod sám, takovéto debaty trvají v ČR už téměř patnáct let. Zkuste se vžít do kůže politiků a diskutujte o tom. Použit k tomu můžete i mnoho dat z této ročenky. K čemu jste došli?

Kvizové otázky

1. Víte, v jaké výši bylo určeno existenční minimum pro dospělé osoby?
2. Kolik procent z výdajů jedné domácnosti připadalo v roce 2006 na potraviny a nealkoholické nápoje?
 - a) 10,5 %
 - b) 20,1 %
 - c) 18,3 %
3. Kolik mobilních telefonů připadalo v roce 2006 na 100 českých domácností?
4. Kolik kilogramů čerstvé zeleniny snědl průměrně v roce 2006 jeden obyvatel ČR?
5. Byla ve srovnání s rokem 1993 míra inflace v roce 2007 vyšší nebo nižší?

Správné odpovědi najdete na konci publikace.