

STATISTIKA&MY

MĚSÍČNÍK ČESKÉHO STATISTICKÉHO ÚŘADU

04/2014 - ROČNÍK 4

LIDÉ SE ZDRAVOTNÍM POSTIŽENÍM

17

ZAMĚSTNAVATELÉ CHTĚJÍ PRACOVNÍKY BEZ HANDICAPŮ

23

MILOSLAV KALA: NKÚ OTEVÍRÁ NEJZÁVAŽNĚJŠÍ KAUZY

12

NAROZENÝCH DĚTÍ ZATÍM VÍCE NEBUDE

34





www.statistikaamy.cz

na tabletu i v mobilu



Editorial



Statistika poskytuje průřezové informace. Díky nim lze analyzovat stav a vývoj společnosti, srovnávat mezi sebou regiony i státy. Přesná a objektivní data jsou důležitá pro rozhodování politiků a podnikatelů, proto je nutné je neustále zkvalitňovat. Příkladem toho je i březnové jednání Expertní skupiny pro statistiku životního prostředí OSN, které předsedá Iva Ritschelová, předsedkyně ČSÚ. V aktuálním vydání časopisu Statistika&My se dozvíte více o konkrétní spolupráci ČSÚ s rozvojovými zeměmi.

V tématu dubnového čísla představuje Josef Kotýnek výsledky šetření u osob se zdravotním postižením. Od roku 2007 se zastoupení osob se zdravotním postižením v populaci mírně zvýšilo. Zdravotně postižen je každý desátý obyvatel České republiky. Dozvíte se také, jaké úrovně vzdělání tyto lidé dosahují, jaké mají rodinné zázemí, kde bydlí a zda jsou soběstační či jaké je jejich uplatnění na trhu práce. O odstraňování bariér v běžném životě jsme si povídali s Janou Hrdou, předsedkyní Asociace pro osobní asistenci a místopředsedkyní Národní rady osob se zdravotním postižením ČR.

Tentokrát je náš titul bohatý na analýzy. Hana Adámková vysvětluje, co ovlivnilo inflaci v roce 2013 a v lednu 2014. Drahomíra Dubská z aktuálních dat o vývoji HDP usuzuje, že Česká republika má nejdlejší recesi své novodobé historie patrně již za sebou. Jak se odrazil vývoj české ekonomiky na vývoji v pojišťovnictví, se dozvíte z příspěvku Světlany Škopové. Karel Eliáš srovnává naše vynáleze v počtu patentových přihlášek s evropskými sousedy. Terezie Štyglerová a Michaela Němečková podrobně rozebírají skutečnost, že se v loňském roce poprvé v ČR narodilo méně dětí, než byl počet zemřelých.

Michal Novotný
šéfredaktor

Statisticy z ČSÚ pomáhají rozvojovým zemím **5**

UDÁLOSTI

Česká statistická rada ocení profesora Segera **8**

O klimatických změnách u britské velvyslankyně **9**

ROZHOVOR

NKÚ musí otevírat nejzávažnější kauzy **12**

STATISTIKA ODVĚTVÍ

Stavebnictví v roce 2013 **14**

MAKROEKONOMIKA A FINANCE

Rostou příjmy domácností? **16**

TÉMA

V ČR byl zdravotně postižený každý desátý **18**

Péče rodiny rozhoduje **20**

Zaměstnavatelé chtějí pracovníky bez handicapů **23**

Při šetření byli důležití lékaři **24**

ROZHOVOR

„Vtíráme se“ do všech oblastí života **26**

ANALÝZA

Co ovlivnilo inflaci? Poplatky a energie **28**

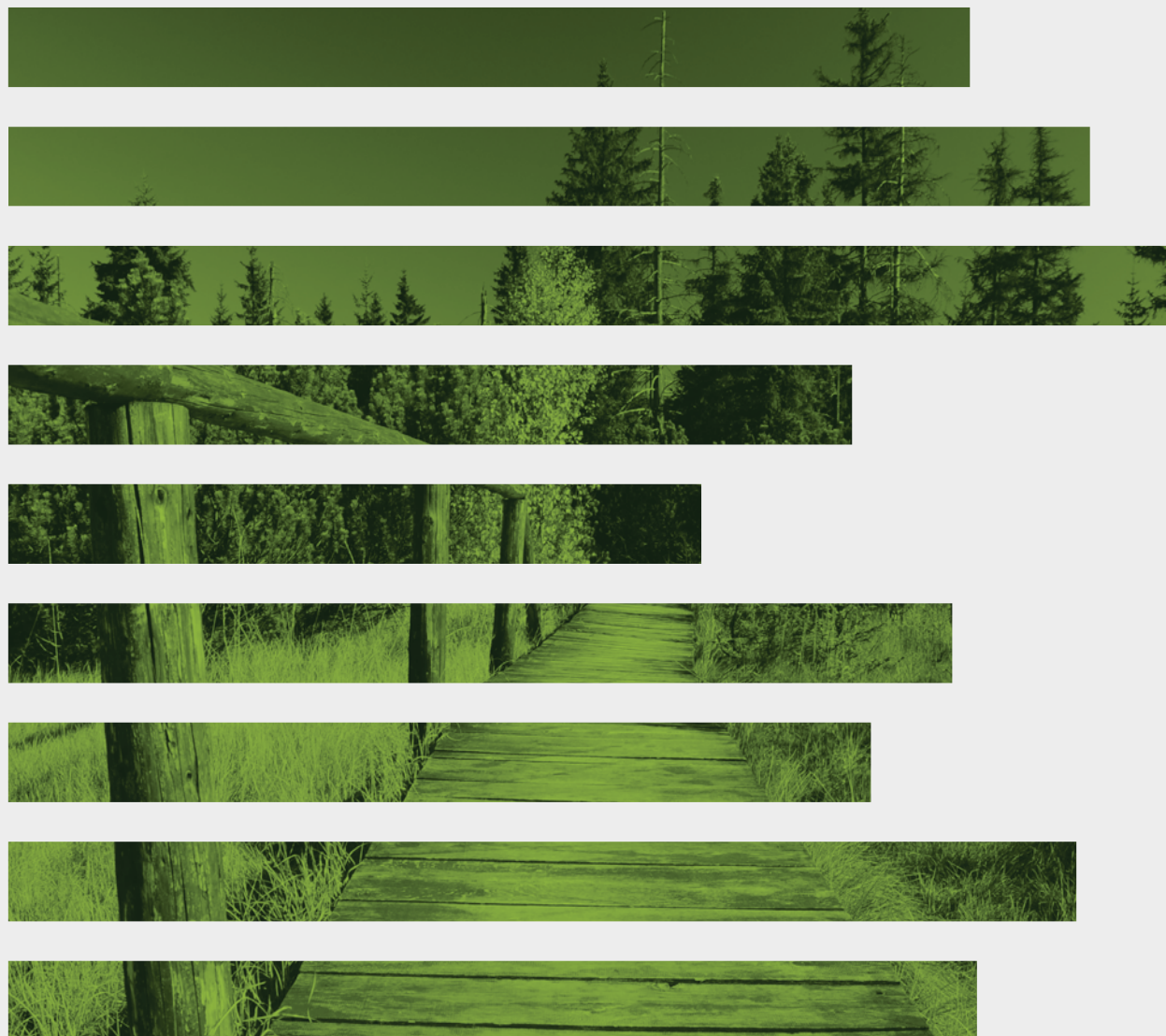
Křivka českého HDP zamířila konečně vzhůru **30**

Stagnace se dotkla i pojišťovnictví **32**

Patenty jsou v Česku doménou mužů **33**

LIDÉ A SPOLEČNOST

Narozených dětí zatím více nebude **34**



GREEN GROWTH IN THE CZECH REPUBLIC

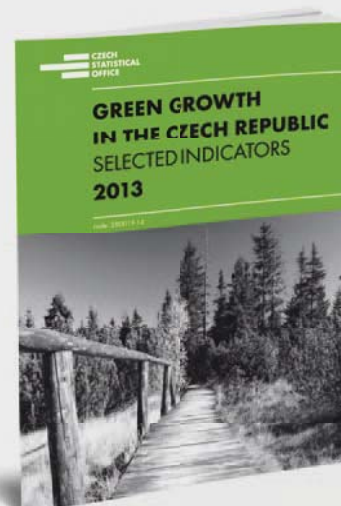
SELECTED INDICATORS

Po třech letech vydal v únoru 2014 Český statistický úřad ve spolupráci s Centrem pro životní prostředí Univerzity Karlovy v Praze publikaci Green Growth in the Czech Republic.

Titul z různých úhlů pohledu poskytuje komplexní přehled o problematice zeleného růstu v České republice. Publikace, která se skládá z pěti částí, zahrnuje celkem 27 socio-ekonomických a environmentálních indikátorů graficky přehledně uspořádaných do časových řad a opatřených stručnými komentáři. Podmínky České republiky jsou analyzovány i v souvislosti s mezinárodním vývojem.

www.czso.cz

<http://bit.ly/1jD572g>



Statisticki z ČSÚ pomáhají rozvojovým zemím

V loňském roce byl Statistickou komisí OSN schválen aktualizovaný Rámec pro rozvoj statistiky životního prostředí (Framework for Development of Environmental Statistics – FDES). Na přípravě tohoto strategického dokumentu se významně podíleli i experti ČSÚ.

Michal Novotný, šéfredaktor

Ve dnech 26.–28. března 2014 se v New Yorku uskutečnilo první jednání Expertní skupiny pro statistiku životního prostředí. Jednání zahájil pověřený předseda Statistické divize OSN Stefan Schweinfest společně s předsedkyní ČSÚ Ivou Ritschelovou, která expertní skupině předsedá. Hlavním bodem programu byla prezentace a následná rozprava o přípravě metodologického manuálu pro praktickou implementaci aktualizovaného Rámce pro rozvoj statistiky životního prostředí.

Sebehodnotící dotazníky

Východiska a základní cíle představila ředitelka odboru statistiky životního prostředí a energetiky Statistické divize OSN Eszter Horvath. Rozhodující část jednání byla věnována dosažení konsensu ohledně celkové koncepce a struktury manuálu. Živá diskuze probíhala zejména nad otázkou sjednocení názorů na uživatelsky přijatel-

nou podobu metodických listů tvořících jeho základ.

Jedním z výchozích bodů implementace FDES na národní úrovni bude realizace poměrně náročných sebehodnotících dotazníků, jejichž aplikace pomůže zemím určit priority a vyhodnotit dostupnost dat pro jednotlivé oblasti statistiky životního prostředí na národní i regionální úrovni. Zástupci Botswany, Brazílie, Jamajky a Filipín představili výsledky pilotních sebehodnocení včetně analýzy silných a slabých stránek celého procesu.

Národní zkušenosti

Mauricius, Nigérie a Spojené arabské emiráty pak prezentovaly národní zkušenosti spojené s praktickou aplikací statistiky životního prostředí. Česká republika představila jako příklad dobré praxe statistiku v oblasti odpadového hospodářství. Velký zájem účastníků vzbudila prezentace technického projektu ČSÚ pro zpra-



Předsedkyně ČSÚ Iva Ritschelová.

cování výkazu Odp P 5-01 společně se zprávou o kvalitě statistiky odpadů připravovanou pro Evropský statistický úřad. Mexiko, Indie a USA informovaly o možnostech a o problémech spojených s institucionálním zajištěním aplikace FDES.

V závěru jednání připravili účastníci harmonogram zpracování metodického manuálu, na jehož ukončení bude navazovat program technické asistence a zaškolování odborných pracovníků ve vybraných rozvojových zemích.

Experti ČSÚ se budou podílet na rozpracování metodických materiálů pro přípravu statistických šetření zejména pro oblast odpadového hospodářství a výdajů na ochranu životního prostředí.

Více na <http://bit.ly/1hg7VmC>. ■



Další generace si snad budou hrát v lepších podmínkách.

JEDNOU VĚTOU

- Dne 21. března 2014 předal ČSÚ anonymizovaný soubor dat ze SLDB 2011 Národnímu archivu, fyzická skartace elektronických nosičů dat s neanonymizovanými údaji byla provedena o týden později.

- Členové redakční rady statistické ročenky na březnovém jednání odsouhlasili harmonogram prací a obsah publikace Statistická ročenka České republiky 2014, která vyjde v závěru listopadu v tištěné i elektronické podobě.

- Semináře Ministerstva zahraničních věcí pořádaného u příležitosti zveřejnění Hospodářského přehledu OECD pro ČR 2014 se zúčastnila předsedkyně ČSÚ Iva Ritschelová spolu s vrchními řediteli Josefem Vláškem a Janem Srbem.

- Na semináři Rok rodinných farem, který dne 31. března 2014 zorganizoval Svaz soukromých zemědělců, vystoupil ředitel odboru statistiky zemědělství a životního prostředí ČSÚ Jiří Hrbek s prezentací Struktura a trendy v evropském a českém zemědělství.

- Dne 1. dubna se v prostorách ČSÚ uskutečnil ve spolupráci s Fakultou informatiky a statistiky Vysoké školy ekonomické v Praze a Matematicko-fyzikální fakultou Univerzity Karlovy v Praze workshop Otevřená a propojitelná data.

- Předsedkyně ČSÚ Iva Ritschelová jednala s náměstkyní ministra financí Simonou Hornochovou a generálním ředitelem Generálního finančního ředitelství Janem Knížkem o možnosti předávání daňových přiznání v elektronické podobě a požadavku Ministerstva financí na zřízení pracoviště státní statistické služby.

- Na březnové tiskové konferenci Rodina a statistika, na jejíž přípravě se podílel i expert ČSÚ Ondřej Nývlt, představila analytička ČSÚ Iva Kohoutová mj. změny v rodinném chování mladých lidí a vzdelanostní a věkové podobnosti snoubenců. Více na <http://bit.ly/1jvlfCb>.

- Národní kontrolní úřad uzavřel kontrolu hospodaření ČSÚ v letech 2010 až 2012 konstatováním, že ze strany ČSÚ nedošlo v tomto období k žádnému porušení rozpočtové kázně.

Čísla pro eurovolby

Státní volební komise vylosovala čísla pro všechny politické strany, politická hnutí a koalice, které podaly kandidátní listinu pro volby do Evropského parlamentu. Losování s využitím dvou plastových nádob provedli Václav Henych z Ministerstva vnitra a Jiří Prox z Českého statistického úřadu. V jedné nádobě byla v obálkách čísla, ve druhé lístky s názvy všech 39 subjektů, které kandidují. Volby do Evropského parlamentu se konají 23. a 24. května 2014.

ČSÚ opět na veletrhu Svět knihy

Ve dnech 15. až 18. května 2014 se na Výstavišti Praha – Holešovice uskutečnil jubilejní 20. mezinárodní knižní veletrh a literární festival Svět knihy. V pravém křídle Průmyslového paláce, kde vystavují převážně vydavatelé odborné literatury, bude mít Český statistický úřad i letos svůj stánek. V loňském roce se u něj zastavilo na 1 200 návštěvníků a o činnost a výstupy úřadu projevovali velký zájem.

Statistika zemědělství v praxi

Čestným hostem XXII. sněmu Agrární komory České republiky byl na osobní pozvání prezidenta Agrární komory Jana Veleby ředitel odboru statistiky zemědělství a život-

ního prostředí ČSÚ Jiří Hrbek. Sněm jednal o implementaci pravidel Společné zemědělské politiky EU na plánovací období 2014–2020 a o promítnutí Strategie pro růst českého zemědělství a potravinářství do národních předpisů. Přítomní delegáti obdrželi publikaci Výsledky zemědělské výroby a spotřeba základních potravin, kterou ČSÚ při této příležitosti zpracoval.

Vozový park přátelský k životnímu prostředí

ČSÚ vysoce překonal hranici 25% podílu „ekologicky přátelských“ vozidel vyplývající z Programu obměny vozového parku veřejné správy schváleného vládou v prosinci 2008. Z celkového počtu 73 vozidel provozovaných úřadem jich plných 62 odpovídá definici „ekologicky přátelského“. Za něj je považován takový automobil, který splňuje emisní limity EURO 5, případně vyšší, a dále pak v závislosti na výkonu motoru a druhu pohonu vozidla (zážehový, vznětový) i určitý limit emisí oxidu uhličitého. Český statistický úřad se tak v rámci veřejné správy zařadil mezi premianty. „Po mém nástupu do funkce jsme přehodnotili financování našeho vozového parku, vypověděli jsme velmi náročný leasing a místo toho jsme nakoupili nové vozy,“ komentuje změnu předsedkyně úřadu Iva Ritschelová.

Varování podnikatelům

ČSÚ opakovaně varuje podnikatele před komerční nabídkou smluvní „registrace nově vzniklého podnikatelského subjektu.“ Vyplněním komerčního formuláře se smluvně zavazují k následným poplatkům v řádech až desítek tisíc korun.

Zápis do statistického registru ekonomických subjektů (RES), který ze zákona spravuje pouze Český statistický úřad, není nijak zpoplatněn. ČSÚ důrazně upozorňuje firmy a podnikatele, aby pečlivě sledovali, kdo a za kolik jim v zasílaných dopisech službu vlastně nabízí. Zasílaný komerční formulář je stylizován do podoby nápadně připomínající výkaz ČSÚ. V jeho hlavičce se uvádí „Registr ekonomických subjektů“. Oficiální formuláře ČSÚ jsou však opatřeny logem úřadu a kontaktními informacemi. Papírovou podobu dotazníku ČSÚ navíc letos ruší. Samotný dotazník RES 2014 bude zasílat výhradně elektronickou formou přibližně v polovině roku. V případě jakékoliv pochybnosti je možné kontaktovat přímo pracovníky informačního servisu úřadu.



Návštěva z Turecka

Ve dnech 9.–11. dubna přijeli na studijní návštěvu do ČSÚ odborníci ze statistického úřadu Turecka. Program jednání, které se uskutečnilo v rámci projektu technické asistence, do něhož je ČSÚ také zapojen, byl zaměřen na sestavování ročních sektorových účtů. Experti představili postupy a metody, které používají při kompilaci sestavy účtů za jednotlivé institucionální sektory. Na setkání statistiků se diskutovalo o vazbách sektorových a odvětvových účtů a tabulek dodávek a užití, které má ČSÚ, na rozdíl od jiných zemí, vzájemně zcela konsistentní. ■

Destrukce české státní správy

První dubnový den Edvard Outrata, bývalý předseda ČSÚ, pokřtil knihu Destrukce české státní správy, na které spolupracoval s Vlastimilem Růžičkou. Titul se snaží nalézt odpověď na otázku, jak se lze v českém prostředí dobrat k profesionální a výkonné státní správě. O představení knihy se kromě autorů postaral i bývalý předseda Senátu Petr Pithart. Mezi hosty nechyběli bývalí i současní zaměstnanci ČSÚ, včetně předsedkyně Ivy Ritschelové. ■

Atlas SLDB se studentům líbí

Na Univerzitě Pardubice se v březnu konala výstava věnovaná publikaci Atlas – Sčítání lidu, domů a bytů 2011. Velkoformátové mapové listy umožňovaly porovnat prostorovou diferenciaci jevů mezi kraji, správními obvody obcí s rozšířenou působností i všemi obcemi v ČR. Posluchače Doprávní fakulty Jana Pernera zaujalo zobrazení hlavních směrů výjízdky za prací do nejvýznamnějších center zaměstnání. Na výstavě spolupracovala KS ČSÚ v Pardubicích. ■

Vernisáž výstavy

Dne 3. dubna se v ČSÚ v Praze na Skalce konala vernisáž fotografií kameramana Pravoslava Flaka.

Ve fotografických asablážích se Pravoslav Flak soustřeďuje na jedno-

Nový místopředseda

Druhým místopředsedou ČSÚ se 1. dubna stal Marek Rojíček, dosavadní vrchní ředitel sekce makroekonomických statistik.

Jan Cieslar, mluvčí ČSÚ



Ing. Marek Rojíček, Ph.D.

Záměr obsadit dosud volné druhé místopředsednické místo oznámila předsedkyně ČSÚ Iva Ritschelová již koncem ledna. Nyní se její vize naplnila.

„Spolu s Markem Rojíčkem přichází do nejvyššího vedení Českého statistického

úřadu nová generace statistiků, která úřadu pomůže zachovat potřebnou dynamiku,“ komentovala nástup nového místopředsedy Iva Ritschelová, předsedkyně ČSÚ.

Marek Rojíček působí v Českém statistickém úřadu od roku 2001. Doposud se zde profesně zabýval oblastí národních účtů. V rámci své vědecké činnosti se zejména orientuje na analýzu makroekonomických a strukturálních dopadů globalizace ekonomických toků. Je autorem nebo spoluautorem řady vědeckých a odborných článků, učebních textů a výzkumných studií. Vyučuje na Národohospodářské fakultě Vysoké školy ekonomické v Praze a na Vysoké škole ekonomie a managementu.

Marka Rojíčka ve funkci vrchního ředitele sekce nahradí počátkem května Jaroslav Sixta. V sekci makroekonomických statistik působí v odboru čtvrtletních národních účtů. ■

duché reflexivní nápady a vtipné pointy, které mnohdy přecházejí až do oblasti černého humoru.

Jako hosté na vernisáži vystoupili houslový virtuóz Jaroslav Svěcený a herečka Milena Steinmasslová. Výstavu je možné navštívit do konce dubna 2014. ■



Geoinformatici v ČSÚ

KS ČSÚ v Pardubicích navštívila v březnu skupina studentů a pedagogů geoinformatiky z Univerzity Palackého v Olomouci, VŠB-TU v Ostravě, Mendelovy Univerzity v Brně a Západočeské Univerzity v Plzni. Studenty zajímalo využití geoinformačních technologií v ČSÚ. Vedoucí oddělení statistických územních jednotek Zdeňka Udržalová hovořila o využívání kartografických metod v prezentaci statistických údajů s podporou statistických registrů a o záměru vytvořit cyklus dynamických map základních sídelních jednotek. Nechybělo ani představení webové aplikace iRSO, která umožňuje vyhledání budov i územních celků a tvorbu reportů, např. o obci či městském obvodu. ■

Česká statistická rada ocení profesora Segera

Na konci března se v ČSÚ uskutečnilo 47. zasedání České statistické rady. Její členové se seznámili s aktuálními úkoly Českého statistického úřadu a navrhli ocenit význam a přínos profesora Jana Segera v oblasti teoretické a praktické statistiky.

Michal Novotný, šéfredaktor

Na začátku jednání předsedkyně Rady Iva Ritschelová přivítala dva nové členy České statistické rady, kterými se stali Jan Gregor, náměstek ministra financí, a Stanislav Drápal, bývalý místopředseda ČSÚ.

Samotné jednání bylo zahájeno prezentací plánu metodických auditů vybraných statistik Českého statistického úřadu pro rok 2014. Prorektor pro strategii Vysoké školy ekonomické v Praze Jakub Fischer z pozice vedoucího auditorské skupiny informoval o postupu a výsledku jednoho z nich – auditu indexu průmyslové produkce započatého na konci loňského roku. Ze závěrů vyplynulo, že ČSÚ obstál v tomto auditním šetření se ctí. Následně ředitelka odboru obecné metodiky ČSÚ Pavla Trendová prezentovala postup ře-

šení úkolu v oblasti zefektivnění státní statistické služby. Významná část plánů ČSÚ přímo souvisí s nutností elektronizace vybraných administrativních zdrojů. Na tomto poli však úřad čeká řada náročných jednání s příslušnými resorty.

Vrchní ředitel sekce obecné metodiky ČSÚ František Konečný prezentoval aktuální stav řešení projektu Redesign SIS a implementaci souvisejících nástrojů. Nový místopředseda ČSÚ Marek Rojíček, ještě z pozice vrchního ředitele sekce makroekonomických statistik, informoval o přípravě revize národních účtů. Členové Rady zdůraznili nutnost důsledné komunikace metodických změn v rámci revize a jejich dopadů na uživatelskou veřejnost. Vrchní ředitel sekce ekonomické

a správní Leoš Nergl podal zprávu o rozpočtu. Zdroje v zásadě pokrývají všechny požadavky úřadu na plnění statistických úkolů a zabezpečení provozu v roce 2014. Otázkou k dalšímu řešení zatím zůstává zajištění udržitelnosti financování projektů podporovaných z evropských zdrojů.

V závěru jednání předsedkyně Rady Iva Ritschelová společně s místopředsedou Richardem Hindlsem navrhli kandidaturu profesora VŠE Jana Segera na letošní Cenu předsedkyně Českého statistického úřadu a rektora Vysoké školy ekonomické v Praze. Členové České statistické rady nominaci jednoznačně schválili. Cena bude předána 22. dubna a podrobnější informace se dočtete v příštím vydání časopisu Statistika&My. ■

Dodržování Kodexu evropské statistiky

ČSÚ připravuje podklady pro hodnocení implementace Kodexu evropské statistiky. Kodex rozpracovává zásady, kterými se statistické instituce v EU28 řídí v zájmu zajištění svojí nezávislosti, bezúhonnosti a odpovědnosti.

Hana Šlégrová, ředitelka odboru mezinárodní spolupráce

Mezi hlavní zásady například patří: profesionální nezávislost, oprávnění k shromažďování údajů, přiměřenost zdrojů, závazek zajišťování kvality, důvěrnost statistických údajů, nestrannost a objektivita, vhodná metodika atd.

Plnění Kodexu je monitorováno jednak formou sebehodnocení, jednak externím posuzováním (tzv. peer

review). První kolo externích hodnocení se uskutečnilo v období 2006 až 2008. Druhé již bylo zahájeno vyplňováním sebehodnotících dotazníků o plnění jednotlivých zásad Kodexu, o koordinační roli národního statistického úřadu a o spolupráci/integraci v rámci Evropského statistického systému. Sebehodnocení

se týká jak národních statistických úřadů a Eurostatu, tak dalších vybraných významných producentů evropské statistiky na národní úrovni. V návaznosti na zpracované podklady se uskuteční v období 2014 až 2015 návštěvy hodnotitelských týmů, které se budou zabývat dodržováním Kodexu v zemích EU28. ■



O klimatických změnách u britské velvyslankyně

Jan Thompson, velvyslankyně Spojeného království, uspořádala v polovině dubna pracovní oběd, na který pozvala řadu významných českých odborníků z oblasti životního prostředí. Na společenské akci se živě diskutovalo o problematice klimatických změn.

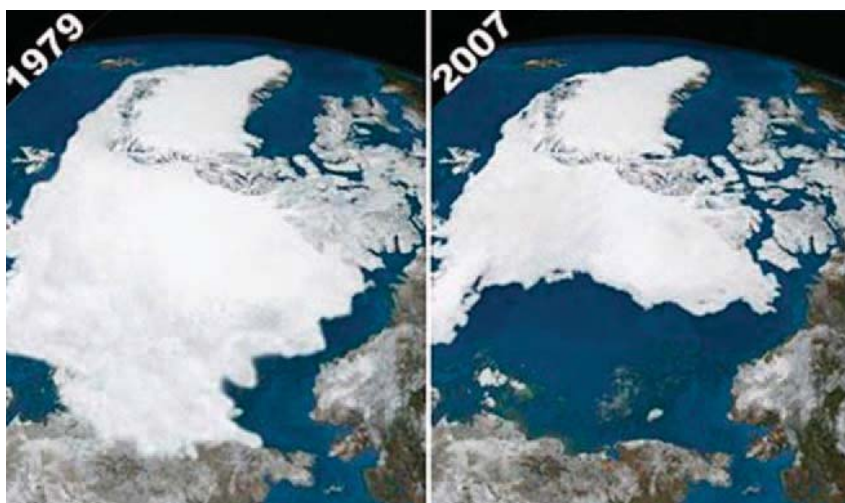
Jan Cieslar, tiskový mluvčí

K pozvaným hostům patřily osobnosti jako Bedřich Moldan, profesor Univerzity Karlovy v Praze, Michal V. Marek, ředitel Centra výzkumu globální změny Akademie věd ČR, Václav Dvořák, ředitel Českého hydrometeorologického ústavu, Michal Broža, ředitel Informačního centra Organizace spojených národů v České republice a Iva Ritschelová, předsedkyně ČSÚ.

Setkání odborníků zahájil profesor Jim Skea, jeden ze zakladatelů Komise ke klimatickým změnám Spojeného království a místopředseda III. pracovní skupiny (pro mitigaci) Mezivládního panelu pro klimatické změny, prezentací posledních vědeckých objevů v dané oblasti.

Iva Ritschelová, předsedkyně ČSÚ, zase informovala o 62. zasedání Konference evropských statistiků, které se zúčastnila začátkem dubna v Paříži. Hovořila o setkání statistiků, kde byla představena i závěrečná zpráva pracovní skupiny pro statistiku klimatických změn. Ta pod vedením Kanady definovala takto zaměřenou oblast statistiky jako „environmentální, sociální a ekonomické údaje, které měří dopady lidské činnosti na změny klimatu, dopady změn klimatu na lidské a přírodní systémy, úsilí lidí předejít následkům, jakož i jejich úsilí o přizpůsobení se těmto následkům“.

V rámci závěrečné zprávy byla na Konferenci evropských statistiků představena řada doporučení, jejichž realizace by měla přispět k vytvoření kvalitnější informační základny, která bude sloužit jako podklad pro rozhodovací procesy na globální úrovni.



Arktický led v září 1979 a 2007. Porovnáním obrázků zjišťujeme největší redukci zalednění od doby, kdy se započalo se satelitním snímkováním.

Pracovní skupina podle předsedkyně Českého statistického úřadu zdůraznila význam oficiální statistiky pro účely inventarizace skleníkových plynů. Na základě provedené analýzy statistici konstatovali, že by národní statistické úřady měly zkvalitnit statistiku především v oblasti energetiky, průmyslu, dopravy, zemědělství, odpadového hospodářství či např. lesnictví. Tyto statistiky obvykle slouží jako podklad pro odhady emisí. Skupina statistiků rovněž uvedla, že národní statistické úřady by měly být aktivnější při inventarizaci skleníkových plynů a ideálně by za ni měly plně zodpovídat. Mezinárodní statistická komunita by měla ve větší míře přispívat k rozvoji systému inventarizace cestou tvorby mezinárodních norem a metod.

Iva Ritschelová všem zúčastněným objasnila, že podle závěrečné zprávy mají oficiální statistiky vysoký

potenciál ke zvýšení podílu v analýzách o klimatických změnách. Jednou z možných cest je nárůst využitelnosti stávajících environmentálních, sociálních a ekonomických dat. S tím souvisí i požadavek, aby byly v krátké době provedeny revize stávajících statistických klasifikací, registrů a definic z pohledu potřeb pro tyto analýzy. Další možností je zavedení zcela nových statistických šetření přímo se vztahujících ke klimatickým změnám. Aktivněji by se měl podporovat i rozvoj v oblasti environmentálního účetnictví.

Předsedkyně Českého statistického úřadu zdůraznila, že již dnes je Česká republika zapojena do řady iniciativ v oblasti rozvoje environmentální statistiky a účetnictví. Náš stát je připraven na účast v rámci konkrétních projektů, které lze očekávat v návaznosti na schválení výsledku práce komise. ■

KRÁTCE

- Množství zboží, které se podle Destatisu v roce 2013 dopravovalo pomocí německé říční sítě, se meziročně zvýšilo o 1,7 % a dosáhlo téměř 227 mil. tun. Více na <http://bit.ly/1fkemnn>.
- Po více než 30 letech se ve dnech 29. března až 10. dubna 2014 v Myanmaru (dříve Barmě) za pomoci Populačního fondu OSN uskutečnilo sčítání lidu. Více na <http://bit.ly/1dNbdht>.
- Statistický úřad Nového Zélandu zveřejnil podrobné výsledky sčítání lidu z roku 2013. Více na <http://bit.ly/Q92HPD>.
- Australský statistický úřad ve své zprávě uvádí, že srdeční onemocnění jsou stále nejčastější příčinou úmrtí v Austrálii, avšak jejich zastoupení se postupně snižuje a v roce 2013 byla srdeční choroba příčinou úmrtí pouze 14 % zemřelých, zatímco o 10 let dříve to bylo 19 %. Více na <http://bit.ly/1s2hzxf>.
- Podle německého statistického úřadu byl v roce 2013 z hlediska velikosti pěstební plochy nejpobulárnější zeleninou chřest, který se pěstuje na ploše 24,1 tis. ha, což je pětina z celkové plochy, na níž se zelenina pěstuje. Více na <http://bit.ly/1jpMkHV>.
- Statistický úřad Slovenské republiky vydal situační zprávu o hospodářském vývoji v krajích SR v roce 2013. Více na <http://bit.ly/1mvHx8s>.
- Na začátku dubna 2014 vydal statistický úřad Rakouska 214stránkovou Statistickou ročenku kultury. Publikace je ke stažení na <http://bit.ly/1jU32CJ>.
- Výdaje na zdravotní péči v Německu v roce 2012 překročily 300 mld. eur, což bylo o 6,9 mld. více než v roce předchozím. Na jednoho obyvatele Německa tak ročně připadlo 3 740 eur, tj. o 80 eur více než v roce 2011. Více na <http://bit.ly/1kK12sl>.
- Ve městech Latinské Ameriky a Karibiku je stále populárnější zahrádkaření. Mnozí pěstují zeleninu pro svoji potřebu, ale postupně se rozvíjejí i malé farmářské trhy, jak uvádí ve své zprávě FAO. Více na <http://bit.ly/Q4J76f>.

Světový den zdraví

Letošní světový den zdraví, který každoročně připadá na 7. dubna, se konal pod heslem Malé kousnutí – velký problém. Byl věnován zejména problematice nemocí, které se přenášejí kousnutím hmyzu. V celosvětovém měřítku se jedná především o malárii a horečku dengue, žlutou zimnici a japonskou encefalitidu. Tyto nemoci jsou obvykle spojovány s tropickými oblastmi, ale v souvislosti s globálním oteplováním se komáři, kteří jsou jejich přenašeči, vyskytují i v místech, kde bychom to neočekávali. Horečka dengue se vyskytuje ve zhruba stovce zemí světa a je jí ohrožováno více než 2,5 mld. osob. WHO ve své zprávě uvádí, že se objevila na Floridě, v Číně a i v Itálii, Portugalsku či Chorvatsku. Malárii se lze nakazit i v turisticky oblíbeném Řecku a Turecku.

V podmínkách ČR je riziko malárie či horečky dengue zanedbatelné, ale i tak jsme ohroženi nemocemi, které se přenášejí hmyzím kousnutím: lymfskou boreliózou a klíšťovou encefalitou. Podle údajů ÚZIS ČR v roce 2013 onemocnělo klíšťovou encefalitou 625 osob, lymfskou boreliózou pak 4 646 osob.

Více na <http://bit.ly/1kGHsxo>. ■



V Německu studuje stále více cizinců

V akademickém roce 2013, tj. v letním semestru 2013 a zimním semestru 2013/2014, nastoupilo v Německu do prvního ročníku vysokých škol celkem 507 tis. studentů. Ve srovnání s před-



chozím rokem se počet studentů zvýšil o 2,4 % a oproti roku 2000 došlo k nárůstu o 61,2 %. Počet cizinců studujících v prvním ročníku se od roku 2000 zvýšil o 84,0 %. V roce 2013 jich bylo poprvé zaznamenáno více než 100 tis. To bylo o 5,5 tis. (o 5,8 %) více než v roce 2012. Studenti-cizinci tak již tvoří téměř pětinu studentů prvního ročníku. Celkově mezi studenty prvního ročníku mírně převažovali muži, ale mezi studenty-cizinci bylo více žen. Více na <http://bit.ly/PJPIZC>. ■

Nejlépe řeší problémy mladí Singapurci

Mezinárodní testování PISA je obvykle spojeno se zjišťováním úrovně matematické a čtenářské gramotnosti. V projektu PISA 2012 byla již popáté mezi 15–16letými studenty testována také schopnost řešit problémy. Šetření se zúčastnili studenti ze 41 zemí a dále z Hongkongu, Macaa a Šanghaje. První příčku obsadili studenti ze Singapuru a i na dalších šesti místech se umístili studenti z asijských zemí. Osmé místo patřilo Kanadánům, devátí byli australské studenti. Až na desátém místě skončili první zástupci evropského kontinentu – Finové. Českým studentům patřilo společně s Němci celkové 16. místo. V testu nebyly žádné úlohy, k nimž by bylo zapotřebí mít nějaké odborné znalosti.

Více na <http://bit.ly/1fk9wXa>. ■

Čínský průmysl zpomalil

Podle údajů čínského statistického úřadu se průmyslová výroba v Číně za první dva měsíce roku 2014 zvý-



šila meziročně o 8,6 %. Jednalo se tak o nejpomalejší růst za posledních pět let. Těžební průmysl zaznamenal nárůst o 3,5 %, zpracovatelský průmysl vzrostl o 9,8 % a výroba a distribuce elektřiny, plynu a vody narostla meziročně o 4,0 %. Z hlediska vlastnické struktury byl v měsících lednu a únoru zaznamenán nejvyšší nárůst u akciových společností (+9,9 %), nadprůměrně rostly také průmyslové podniky vlastněné cizími investory či investory z Hongkongu, Macaa či Tchaj-wanu (+7,8 %). U podniků ve vlastnictví států se produkce zvýšila o 4,4 %. Nejmenší nárůst pak statistici zaznamenali u družstevních podniků (+3,9 %). Výsledky z počátku roku tak naznačují zpomalování druhé největší ekonomiky světa a ohroženo je i avizované letošní tempo růstu HDP na úrovni 7,5 %.

Více na <http://bit.ly/1pHByNR>. ■

Důsledky znečištění ovzduší

Nové údaje Světové zdravotnické organizace (WHO) odhalily silnější vazbu kvality ovzduší s úmrtími v důsledku kardiovaskulárních nemocí či rakoviny a pochopitelně také u nemocí dýchací soustavy.

Podle odhadů WHO umírá na světě ročně sedm mil. osob kvůli špatnému ovzduší. To je zhruba každý osmý z celkového ročního počtu zemřelých.

WHO upozorňuje, že se takto neprojeví jen horší či špatná kvalita venkovního ovzduší. Především v chudších oblastech světa jsou ženy, děti a starší lidé ohrožováni nekvalitním materiálem, který používají v lokálních topeništích při přípravě teplých pokrmů.

Více na <http://bit.ly/1jpGo4S>. ■

Zboží do Evropy se vozí přes Rotterdam

I v roce 2012 si rotterdamský přístav udržel postavení nejvytíženějšího nákladního přístavu v EU28, když přes něj prošlo 396 mil. tun zboží (stejně jako v předchozím roce), zatímco v Antverpách, jimž stabilně pa-

tří mezi evropskými přístavy druhé místo, se vyložilo a naložilo jen 165 mil. tun zboží. V největším německém přístavu – Hamburku – se v roce 2012 celkem naložilo či vyložilo 114 mil. tun zboží.

Přístav v Doveru využilo ve stejném roce 12,1 mil. pasažérů. Více než 10 mil. cestujících prošlo branami řeckých přístavů Paloukia a Perama a také ve finských Helsinkách.

Meziročně se počet cestujících, kteří se nalodili či vylodili v některém z přístavů v zemích EU28, snížil o tři procenta, množství přepravovaného zboží, vyjádřeno v tunách, pokleslo o jedno procento.

Více na <http://bit.ly/1dk3YYO>. ■



12th

Global Forum
on Tourism
Statistics

May 14—17 / 2014 Prague
Representative Premises of Černínský Palác
Loretánské náměstí 5/101 Hradčany



NKÚ musí otevírat nejzávažnější kauzy

„Naším cílem je hledat nejzávažnější problémy ve vynakládání veřejných prostředků, ty tak zobecňovat a na jejich základě pak přijímat opatření, která povedou ke zlepšení,“ říká prezident Nejvyššího kontrolního úřadu (NKÚ) Miloslav Kala, který se této funkce ujal právě před rokem.

Jan Cieslar, tiskový mluvčí

Před několika lety panovala v NKÚ dosti nepřehledná situace, jak si NKÚ stojí dnes v porovnání s rokem 2008, kdy jste začal na úřadu působit jako viceprezident?

To by měl hodnotit spíše někdo z venku. Věřím ale, že NKÚ patří ke špičkovým státním institucím, je prospěšný veřejnosti a plní ty úkoly, které má.

V těchto dnech to je rok, co jste byl jmenován prezidentem NKÚ. Jak byste zhodnotil tento první rok v roli prezidenta NKÚ?

Na začátku toho roku jsem si asi nejvíce uvědomil, jak málo jsme zdůrazňovali naše výsledky. Nikoli kontrolní činnosti, ale v tom, co přinesla ve zlepšení hospodaření se státními prostředky a se státním majetkem. Zveřejňujeme, co všechno je špatně, upozorňujeme na chyby a ukazujeme, co by se mělo zlepšit. Už se ale málo věnujeme tomu, co se stalo, kde k tomu zlepšení došlo, a nemáme ani takový prostor, abychom občanům sdělili, že díky naší činnosti se celá řada věcí zlepšila. Řadu z nich popisuje naše výroční zpráva. Například rozsáhlý zásah policie v České exportní bance, celá řada opatření proti podvodníkům s DPH, patří tam i opatření v oblasti nákupu běžných věcí, jako jsou papíry, které jdou do úřadů, a podobně. Jestli jsem si za ten rok něco uvědomil, tak to, že kontrola nekončí tím, že zveřejníme kontrolní závěr, ale končí teprve tím, že ta opatření vejdu v život a stanou se kritériem pro hospodaření jako takové. A o to se teď snažíme.

NKÚ tedy opatření k nápravě, která vzejdou z učiněných nálezů, sleduje.

My jsme to dělali vždycky, ale málo jsme to říkali veřejnosti.

Měl by být NKÚ obávanou institucí?

Vždycky zveřejňujeme plán naší kontrolní činnosti na jeden rok dopředu a už jenom toto zveřejnění plánu znamená, že se v dotčených rezortech začne uklízet a začne se přemýšlet, proč tam jdeme a co tím sledujeme. Takže obávanou institucí určitě už jsme. Na druhou stranu máme a chceme být spíše partnerem. Máme se spolu s kontrolovanou institucí snažit zlepšit stav, ne jenom kritizovat.

Před nástupem do NKÚ jste nasbíral řadu zkušeností jak v komunální, tak i celostátní politice. Jsou pro vás dnes, v roli prezidenta NKÚ, tyto zkušenosti výhodou?

Ano, určitě. Už proto, že chápu, jak složitý je život nejenom na té komunální úrovni, ale i na té legislativní. Myslím, že do těchto pozic má člověk jít připravený z toho terénu, který pak kontroluje.

Byl jste i předsedou Mandátového a imunitního výboru, což je svým způsobem také taková kontrola mezi poslanci.

A pokaždé jsem při tom, coby zástupce opozice, musel získat ve volbě i podporu druhé strany. Také to je zajímavá a neocenitelná zkušenost.

Jak vlastně funguje řízení vašeho úřadu a jakou roli v něm hraje Kolegium NKÚ?

Nejvýznamnější je určitě politická a odborná nezávislost. Před rokem 1989, kdy existoval Výbor lidové kontroly, občas docházelo i k zneužití kontroly pro jiné účely. Kontrolu jako takovou dnes řídí člen Kolegia, 15 členů tedy řídí v jeden čas 15 kontrol a můj vliv na řízení těch kontrol je minimální nebo prakticky žádný. V některých zemích existuje systém tzv. generálního auditora, který zodpovídá za všechny kontroly. U nás to tak není a občas se stane, že já hlasuji proti nějakému výsledku kontroly a přitom ho pak musím samozřejmě obhajovat před veřejností. Co se týče fungování, tak Kolegium je orgán volený Poslaneckou sněmovnou na návrh prezidenta NKÚ. Úřad samotný má asi 450 zaměstnanců, z nichž 300 je v Praze a zbylých asi 150 v regionech.

Jaký je váš pohled na možné rozšíření působnosti NKÚ?

V roce 1993, když vznikal NKÚ, tak vlastně téměř všechny prostředky byly státní, decentralizace teprve probíhala. Od té doby vznikly kraje, obce získaly mnohem větší autonomii a posílil se vliv tzv. veřejných prostředků. Lidská deklarace, což je taková naše bible, říká, že všechny veřejné prostředky mají být pod kontrolou externího auditora, v našem případě NKÚ. Podporujeme proto rozšíření působnosti na všechny veřejné prostředky, samozřejmě s tím, že nebudeme kontrolovat každou „Dolní Lhotu“. Naším cílem je hledat ty nejzávažnější problémy ve vynakládání veřejných prostředků, ty zo-



Ing. Miloslav Kala

Absolvoval strojní fakultu Vysokého učení technického v Brně. Začínal jako konstruktér v Adamovských strojárnách, odkud odcházel z pozice obchodního ředitele. V letech 2000–2002 byl starostou města Blanska, od roku 2002 do roku 2008 pak poslancem PS PČR. Na NKÚ působil od roku 2008 nejprve jako viceprezident, od března 2013 stojí v jeho čele.

Obávanou institucí určitě jsme. Na druhou stranu máme a chceme být spíše partnerem. Spolu s kontrolovanou institucí se máme snažit zlepšit stav, ne jenom kritizovat.

becňovat a na jejich základě pak přijímat opatření, která povedou ke zlepšení. Pro starosty bychom měli být hlavně inspirací, ne strašákem.

Horkým tématem je dnes služební zákon. Myslíte si, že by se měl vztahovat i na instituce jako NKÚ, ČSÚ nebo ÚOHS?

Absolutně ne. Jejich nezávislost musí být zajištěna. Není možné, aby o odborných pracovnících těchto institucí rozhodoval nějaký úředník na vládě nebo v nějakém jiném úřadě. Ostatně, máme v tomto oporu i v evropské legislativě.

Už jsme se toho trochu dotkli, ale daří se vám naplňovat poslání úřadu, je NKÚ ve své činnosti úspěšný a efektivní?

Na to se člověku těžko odpovídá, ale myslím si, že úspěšní jsme. Daří se nám trefit ty věci, které se potom stávají vážnými tématy. Když se objevila metanolová aféra, tak my už jsme měli analýzy, už jsme měli detekci rizika, že v oblasti spotřební daně může být problém. Dalším příkladem je daň z přidané hodnoty při dovozu ze třetích zemí. Byli jsme to my, kdo upozornil na skutečnost, že ČR je jakousi branou, přes kterou celá řada podvodníků realizuje své podvody, které potom inkasuje někde v Německu a dalších zemích. Tzv. daňové odpustky byly velké téma, které jsme otevřeli. Jestli má být NKÚ jako nejvyšší kontrolní úřad úspěšný, tak musí otvírat ty nejzávažnější kauzy a musí být první, kdo na ně upozorní. Musí vlastně situacím předcházet a na rizika ukazovat.

Bývají však tato upozornění vyslyšena? Nejsou jen voláním na poušti?

Musím říci, že během období posledních dvou vlád nastala docela velká změna. Spolupráce s tou předcházející významně zlepšila postavení NKÚ, došlo k novelizaci jednacního řádu vlády, získali jsme lepší postavení a teď se zdá, že i současná vláda má chuť se našimi závěry zabývat. Ale my jsme skeptici, takže uvidíme. Hodnotit budeme až podle výsledků.

Jak intenzivně spolupracujete při kontrolní činnosti či třeba v oblasti metodické s auditními institucemi v zahraničí?

Ta spolupráce je naprosto zásadní, navíc chceme být v některých oblastech leaderem. Spolupracujeme jak na světové úrovni prostřednictvím INTOSAI (International Organisation of Supreme Audit Institutions), tak na úrovni evropské v EUROSAI (European Organisation of Supreme Audit Institutions). Při spolupráci s okolním světem chceme získávat informace a inspiraci, na druhou stranu se nám docela daří přispívat i některými novinkami. Ve světě je velký zájem například o náš systém detekce rizik, organizovali jsme také seminář na téma korupce.

Nalézá v NKÚ uplatnění i statistika?

Pokud se týká vlastních metod, tak jsou naši lidé samozřejmě školeni na hromadné statistické zpracování dat. Máme zkušenost, že samotné zveřejnění nějaké informace žádnou přidanou hodnotu nepřináší. Teprve komparace, porovnání s minulostí nebo se sousedními zeměmi, ukáže, jak na tom jsme. Statistika je součástí naší práce a dokonce máme i oficiální spolupráci s ČSÚ, za což chci poděkovat, neboť je velmi dobrá a je i velmi vysoce hodnocena. ■

INDIKÁTORY:
ÚNOR 2014

PRŮMYSL

+6,7 %

Průmyslová produkce v únoru 2014 v porovnání se stejným měsícem předchozího roku vzrostla o 6,7 %. Po sezónním očištění byla oproti lednu stejného roku vyšší o 1,7 %.

MALOOBCHOD

+3,2 %

Tržby očištěné o vliv počtu pracovních dní za maloobchod (NACE 47) se meziročně zvýšily o 3,2 %. Růst vykázaly všechny sortimentní skupiny, výjimkou byl jen prodej farmaceutického a zdravotnického zboží.

STAVEBNICTVÍ

+6,1 %

Stavební produkce v únoru 2014 vzrostla meziročně reálně o 6,1 %. Stavební produkce očištěná od sezónních vlivů byla meziměsíčně vyšší o 1,4 %.

CESTOVNÍ RUCH

-2,9 %

V únoru se počet přenocování v hotelech všech kategorií meziročně snížil o 2,9 % a hostů se ubytovalo o 0,9 % méně než loni. Průměrná délka pobytu činila 3,7 dní.

SLUŽBY

+2,5 %

Tržby ve službách po očištění o vliv pracovních dní meziročně vzrostly o 2,5 %. Nejvíce rostly tržby v objemově nejvýznamnějším odvětví dopravy a skladování (o 9,1 %).

Stavebnictví v roce 2013

Výkon českého stavebnictví se podle statistických údajů nadále zhoršuje. Stavební produkce v roce 2013 meziročně klesla o 6,7 %. Ve srovnání s konjunkturálním rokem 2008 se snížila dokonce o 23,8 %.

Petra Cuřínová, vedoucí oddělení statistiky stavebnictví a bytové výstavby

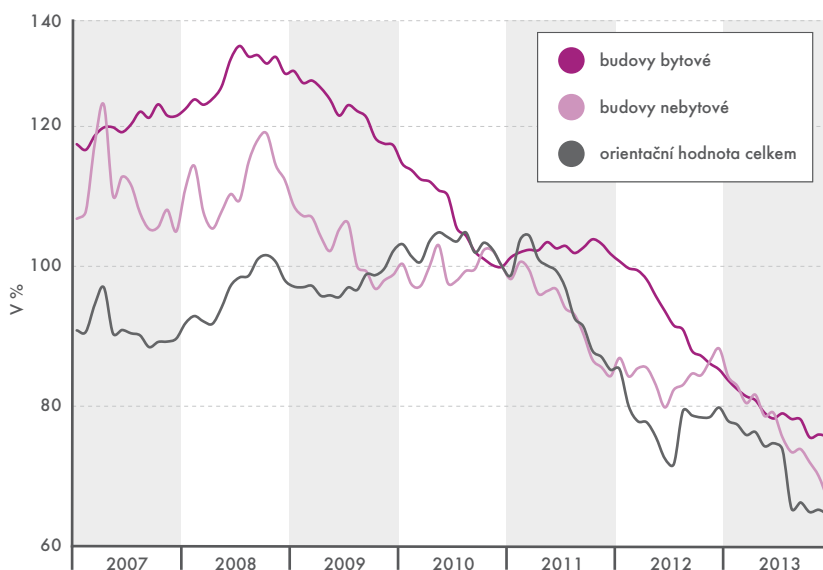
Meziroční poklesy se v roce 2013 odehrávaly jak na inženýrském, tak i na pozemním stavitelství. Produkce pozemního stavitelství zaznamenala meziroční pokles o 5,6 % a inženýrské stavitelství kleslo o 9,3 %.

Stavební podniky s 50 a více zaměstnanci uzavřely vloni v tuzemsku 41,7 tis. stavebních zakázek a tento počet meziročně vzrostl o 2,1 %. Celková hodnota těchto zakázek meziročně vzrostla o 0,5 % a činila 149,8 mld. Kč. Na pozemním stavitelství uzavřely podniky nové zakázky v hodnotě 67,2 mld. Kč, což v meziročním srovnání představuje pokles o 13,8 %. Hodnota nových zakázek na inženýrském stavitelství činila 82,6 mld. Kč a ve srovnání se stejným obdobím minulého roku vzrostla o 16,1 %. Průměrná hodnota jedné stavební zakázky v roce 2013 byla 3,6 mil. Kč, což ve srovnání s předchozím rokem představuje pokles o 1,6 %.

Ke konci roku 2013 měly sledované stavební podniky celkem smluvně uzavřeno 10,2 tis. zakázek, což znamenalo meziroční růst o 9,7 %. Zakázky představovaly zásobu dosud neprovedených stavebních prací v celkové hodnotě 141,0 mld. Kč a tento objem uzavřených zakázek se ve srovnání se stavem na konci předchozího roku zvýšil o 0,5 %.

Výše uvedený trend se týká jak soukromých, tak i veřejných zakázek, i když vývoj v jednotlivých kategoriích nebyl zcela totožný. Z celkového stavu tuzemských zakázek uzavřených ke konci roku 2013 připadalo na veřejné zakázky 66,7 mld. Kč a jejich objem se meziročně snížil o 9,2 %. Hodnota soukromých zakázek ve srovnání s rokem 2012 klesla o 2,6 % na 50,6 mld. Kč. Relace mezi soukromými a veřejnými zakázkami je ovlivněna tím, že ve statistickém zjišťování jsou zahrnuty především větší stavební podniky, které mají výrazně vyšší podíl veřejných zakázek.

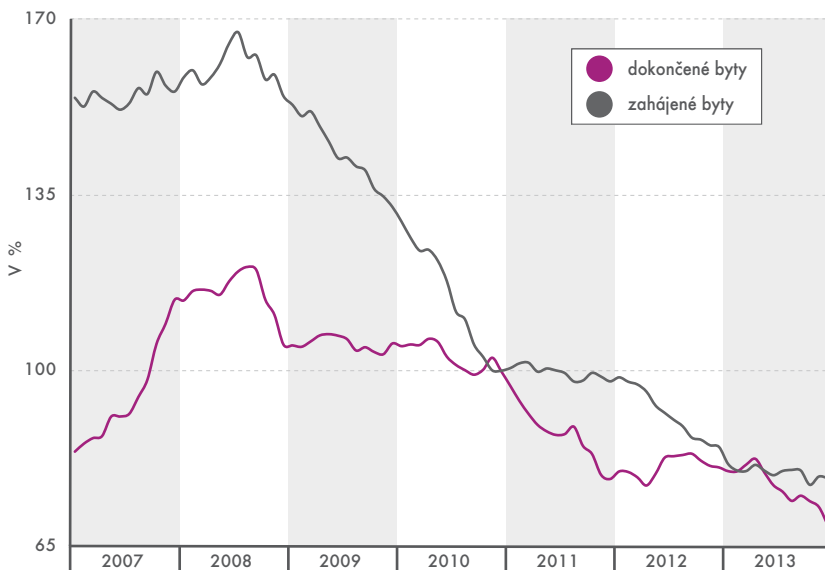
Vývoj trendu orientační hodnoty stavebních povolení (průměr roku 2010 = 100)



Zdroj: ČSÚ



Trend počtu zahájených a dokončených bytů (průměr roku 2010 = 100)



Zdroj: ČSÚ

Stavební povolení

Stavební úřady v roce 2013 vydaly 84 864 stavebních povolení a jejich počet meziročně klesl o 13,2 %. Počty povolení výrazně klesly ve všech směrech výstavby, zejména v kategorii bytových budov a ostatních staveb. Orientační hodnota staveb povolených v roce 2013 meziročně klesla o 19,1 % a činila 257,7 mld. Kč. Pokles investičních nákladů povolených staveb se odehrával jak na nové výstavbě, tak při změnách dokončených staveb.

Bytová výstavba

Stejně jako v předchozích šesti letech došlo také v roce 2013 k útlumu bytové výstavby. Propad nastal jak u bytů zahájených, tak i dokončených.

V roce 2013 byla zahájena výstavba 22 108 bytů, což v porovnání s rokem 2012 představuje pokles o 7,3 %. Jedná se o nejmenší počet zahájených bytů od roku 1998. Ve srovnání s vrcholem v roce 2007 to je propad o téměř 50 % (22 tis. bytů).

Největší pokles v meziročním srovnání byl zaznamenán u bytů v nástavbách, přístavbách a vestavbách k rodinným domům (-24,0 %). Propad zahajované výstavby nezachránil ani 20% nárůst bytů v bytových domech. Přestože ve 3. čtvrtletí roku 2013 došlo k 5% nárůstu, byla zbývající tři čtvrt-

letí z hlediska počtu zahájených bytů nejhorší za posledních patnáct let. V žádném z nich nebylo zahájeno více než 6 tis. bytů.

Také u bytů zahájených v rodinných domech došlo k meziročnímu poklesu: oproti roku 2012 jich bylo o 13,6 % méně. Ve srovnání s rokem 2008, kdy bylo těchto bytů zahájeno nejvíce, jde o pokles téměř 45 %.

Mírně optimisticky vyznívá nárůst zahájených bytů v bytových domech. Ve srovnání s rokem 2012 vzrostl jejich počet ve třech čtvrtletích roku 2013. Přesto byl jejich počet od roku 1998 druhý nejnižší. Dobře si při meziročním srovnání stojí i nové byty v nebytových budovách. V této kategorii se však jedná o malý počet bytů, které jsou silně ovlivněny zahajováním jednotlivých projektů a na celkový vývoj mají nepatrný vliv.

V roce 2013 byla dokončena výstavba 25 246 bytů, což je v meziročním srovnání o 14,3 % méně a ve srovnání s nejúspěšnějším rokem 2007 dokonce o 39,4 % méně. K poklesu došlo ve všech kategoriích. Největší podíl na něm měly byty v rodinných domech, přestože jich bylo ze všech kategorií stále dokončeno nejvíce (z celkového počtu více než 60 %).

I když vývoj v 1. čtvrtletí naznačoval možný optimistický vývoj, v následujících třech čtvrtletích došlo k opětovnému útlumu, nejvíce ve 4. čtvrtletí. ■

KONJUNKTURÁLNÍ PRŮZKUM V ČR: BŘEZEN 2014

+1,4 bodu

V ČR byl souhrnný indikátor důvěry (indikátor ekonomického sentimentu) mezi měsíčně vyšší o 1,4 bodu vlivem zvýšení důvěry mezi podnikateli i spotřebiteli. Oproti hodnotám z března 2013 je vyšší.

PRŮMYSL

+0,3 bodu

Indikátor důvěry v průmyslu se v březnu zvýšil o 0,3 bodu a i v meziročním srovnání je vyšší.

OBCHOD

0,0 bodu

Indikátor důvěry v obchodě se meziměsíčně nezměnil a v meziročním srovnání je vyšší.

STAVEBNICTVÍ

-0,5 bodu

V ČR byl indikátor důvěry ve stavebnictví v březnu meziměsíčně nižší o 0,5 bodu. V meziročním srovnání je také nižší.

SLUŽBY

+2,0 bodu

V ČR vykázal indikátor důvěry ve vybraných odvětvích služeb (včetně bankovního sektoru) meziměsíční růst o 2,0 bodu. V meziročním srovnání je také vyšší.

DŮVĚRA SPOTŘEBITELŮ

+3,5 bodu

Indikátor důvěry spotřebitelů se meziměsíčně zvýšil o 3,5 bodu, v meziročním srovnání je vyšší.

MAKROINDIKÁTORY

STÁTNÍ ROZPOČET

+43,6 mld. Kč

Do konce března hospodařil stát s přebytkem příjmů nad výdaji ve výši 43,6 mld. Kč, což byl trojnásobně lepší výsledek než ve stejném období 2013. Příjmy rozpočtu stouply o téměř 11 % při vysoké dynamice plateb z EU a Národního fondu (+24,5 %). Silné byly i daňové příjmy bez sociálního pojistného (+10,5 %). Výdaje stagnovaly při výrazném poklesu kapitálových výdajů (-15,6 %) a snížení výdajů na důchody (-2,1 %).

OBCHOD SE ZAHRANIČÍM

+4,4 %

Na konkurenceschopnost českých exportérů stále pozitivně působila slabší koruna. Ceny vývozu rostly v únoru meziročně rychleji než ceny dovozu (+4,4 % oproti +2,9 %). Tento předstih se však zmenšuje (v prosinci činil 2,2 p. b., v lednu 1,8 p. b.). Proti předchozímu měsíci klesly ceny vývozu (-0,3 %) i dovozu (-0,2 %).

SPOTŘEBITELSKÁ INFLACE

+0,2 %

Ceny pro spotřebitele zůstaly v březnu stejné jako v únoru. Zdražily potraviny, nápoje, oděvy a obuv, zlevnily rekreace, kultura a doprava. Proti březnu 2013 byly ceny vyšší o 0,2 %, stejný byl i meziroční výsledek v lednu a únoru.

HRUBÝ DOMÁCÍ PRODUKT

+0,8 %

Třetí zpřesněný odhad HDP snížil meziroční i mezikvartální tempo růstu české ekonomiky v posledním čtvrtletí 2013 o desetinu procentního bodu na +0,8 %, resp. +1,2 %. Ukázal však výraznější meziroční růst výdajů domácností na konečnou spotřebu (z původních +0,7 % na +1,2 %).

Rostou příjmy domácností?

Hrubé disponibilní příjmy domácností v celé EU rostou podstatně rychleji než příjmy domácností zemí eurozóny.

Drahomíra Dubská, vedoucí oddělení svodných analýz

Objem peněz domácností v podobě mzdových příjmů, zisků z podnikání, čistých příjmů z majetku a čistých příjmů z přerozdělování (tj. především sociálních dávek) stoupl v EU podle dat Eurostatu za rok 2012 meziročně o 2,2 %, v úhrnu za země eurozóny pouze o 0,3 %. Rozdíl byl způsoben vysokými přírůstky disponibilních příjmů v zemích s národními měnami, jako je Spojené království (+4,9 %), kde v daném roce stoupl i nominální HDP na obyvatele o silných 7,5 %. Výrazně si však polepšily i bohaté švédské domácnosti (+4,6 %), čímž se rozdíl mezi vysokou životní úrovní ve Švédsku a životem v některých jiných zemích EU dále zvětšil.

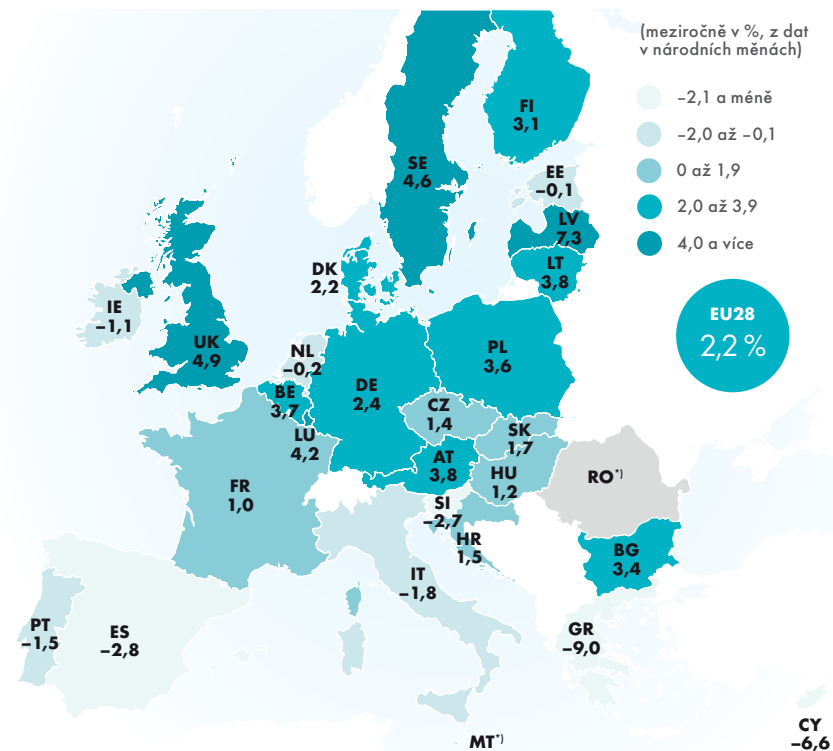
V průměru o 3–4 % stouply v roce 2012 meziročně také příjmy domác-

ností v Rakousku, Belgii, Finsku, z nových zemí Unie pak v Polsku a Litvě. Lehce nadprůměrně vzrostly i příjmy domácností v Německu (+2,4 %).

Na opačném spektru příjmové dynamiky stojí domácnosti sedmi zemí Unie, kde úhrnné příjmy lidí v roce 2012 mírně poklesly: Estonsko, Nizozemsko, Irsko, Portugalsko a Itálie, ztlačněji ve Slovinsku (-2,7 %) a Španělsku (-2,8 %). První propad za dekádu zaznamenal Kypr (-6,6 %), zatímco pokles příjmů domácností v Řecku se prohloubil (-9,0 %) a hluboké meziroční poklesy zde trvají už třetí rok v řadě.

V ČR stoupl v roce 2012 hrubý disponibilní příjem domácností meziročně o 1,4 % po stagnaci v roce 2011 (-0,04 %). V plusu byl dokonce i v krizovém roce 2009.

Hrubý disponibilní důchod domácností v Evropě



¹⁾ Pozn.: Data nejsou k dispozici.

Zdroj: Eurostat (k 3. 4. 2014)

**18****V ČR byl zdravotně postižený každý desátý**

Více zdravotních postižení měly ženy. Nejvyšší počet osob se zdravotním postižením se vyskytoval ve věkových kategoriích 60–74 let a 75+.

20**Péče rodiny rozhoduje**

Dvě pětiny rodinných příslušníků se staraly o osoby s těžkým a velmi těžkým zdravotním postižením.

23**Zaměstnavatelé chtějí pracovníky bez handicapů**

Zatímco z celkové populace ČR tvořili nepracující důchodci přibližně čtvrtinu, u osob se zdravotním postižením to byly více než dvě třetiny.

24**Při šetření byli důležití lékaři**

Výběr pacientů – osob se zdravotním postižením prováděli samotní lékaři. Postupovali podle metodických pokynů statistiků.

LIDÉ SE ZDRAVOTNÍM POSTIŽENÍM

V ČR byl zdravotně postižený každý desátý

Ze šetření u osob se zdravotním postižením (VŠPO 13), které v roce 2013 již po druhé v historii realizoval ČSÚ ve spolupráci s Ústavem zdravotnických informací a statistiky ČR, vyplynulo, že z celkového počtu obyvatel České republiky bylo 1 077 673 osob se zdravotním postižením. Na tomto počtu se podílelo více žen než mužů.

Josef Kotýnek, oddělení statistiky vzdělávání, zdravotnictví, kultury a sociálního zabezpečení

Nejvyšší počet osob se zdravotním postižením se vyskytoval ve věkových kategoriích 60–74 let a 75+, přičemž jejich podíl na celkovém počtu zdravotně postižených osob činil 58,6 %. Poměrně silně byla zastoupena i věková skupina 45 až 59 let (19,2 %).

Od historicky prvního šetření, které se uskutečnilo v roce 2007 (údaje roku 2006), se zvýšil počet osob se zdravotním postižením o 0,3 procentního bodu (z 9,9 % na 10,2 %), výrazně více pak u žen – o 0,6 procentního bodu (z 10,0 % na 10,6 %). U mužů bylo zvýšení podílu poměrně nízké – pouze o 0,1 procentního bodu (z 9,8 % na 9,9 %).

Při porovnání výsledků obou dosud realizovaných šetření vyšlo najevo, že se liší jak ve struktuře věku, tak i pohlaví. Použijeme-li ke srovnání rozdílových hodnot procentní body, pak u mužů došlo k nárůstu pouze ve věkových skupinách do 29 let, zatímco u ostatních věkových skupin došlo k poklesu. U žen byl zjištěn nárůst pouze ve věko-



Od roku 2007, kdy se uskutečnilo historicky první šetření o osobách se zdravotním postižením, se jejich zastoupení v populaci mírně zvýšilo.

vých skupinách do 44 let a 75+, u ostatních věkových skupin (45 až 59, 60 až 74 let) naopak došlo k poklesu.

Z pohledu celkového počtu osob se zdravotním postižením byly zaznamenány nárůsty u věkových skupin do 29 let a 75+. U dalších věkových skupin (45 až 59, 60 až 74 let) byly zjištěny poklesy. Ve věkové skupině 30 až 44 let nebyly zjištěny žádné rozdíly.

KTERÁ OSOBA SE OZNAČUJE ZA ZDRAVOTNĚ POSTIŽENOU

Zdravotně postiženou je osoba, jejíž tělesné, smyslové a/nebo duševní schopnosti či duševní zdraví jsou odlišné od typického stavu a lze oprávněně předpokládat, že tento stav trvá déle než jeden rok. Odlišnost od typického stavu musí být takového druhu či rozsahu, že obvykle způsobuje omezení nebo faktické znemožnění společenského uplatnění dané osoby.

PRÁH ZDRAVOTNÍHO POSTIŽENÍ

Udává míru, resp. intenzitu zdravotního postižení, od kterého byla vybrána osoba do celkového počtu postižených v rámci šetření zahrnuta. Týkala se pacientů s mírou postižení od jedničky, tj. lehké postižení. Do šetření tak nebyli zahrnuti pacienti s mírou postižení nula, tj. žádné, resp. minimální postižení.

Typy zdravotního postižení

Statistci šetřili sedm typů postižení: tělesné, zrakové, sluchové, mentální, duševní, vnitřní a jiné. Zjistili, že u osob se zdravotním postižením převládaly dva typy – vnitřní (41,9 %) a tělesné (29,2 %). Rozdíly mezi ženami a muži byly zanedbatelné.



Z porovnání výsledků dvou nejvíce zastoupených typů zdravotního postižení zjištěných v rámci obou šetření vyplynulo, že se zvýšil podíl vnitřního postižení (o 4,2 procentních bodů) a snížil se podíl tělesného postižení (o 7,0 procentních bodů). Průměrná četnost postižení připadající na jednu osobu byla o jednu desetinu vyšší než před šesti lety (1,6 oproti 1,5).

Příčiny zdravotního postižení

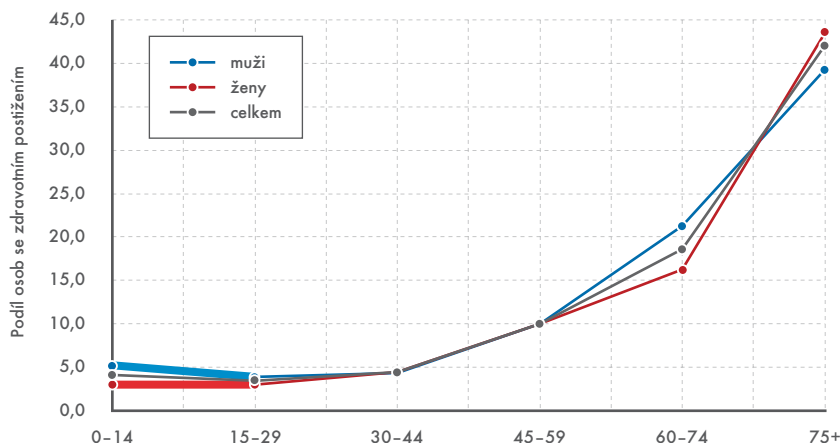
Rozhodující příčinou zdravotního postižení byla nemoc (64,7 %). Za ní pak byly s velkým odstupem vrozené postižení (9,4 %), stařecká polymorbidita (9,0 %) a úraz (5,5 %). Zdravotní postižení způsobené nemocí se nejvíce podílelo na výskytu vnitřního typu postižení (61,5 %) a tělesného postižení (21,9 %).

Při porovnávání příčin zdravotního postižení s výsledky předchozího šetření dojdeme k závěru, že zatímco se na jedné straně u prvních dvou nejsilněji zastoupených příčin jejich podíly snížily (postižení způsobené nemocí o 4,3 procentních bodů, vrozené postižení o 1,3 procentních bodů), na straně druhé se podíl u stařecké polymorbidity zvýšil (o 1,7 procentních bodů).

Délka zdravotního postižení

Délka zdravotního postižení se zjišťovala ve dvou rozhodujících kategoriích. Podíl získaných zdravotních postižení činil 86,3 % a vrozených 13,7 %.

Věková struktura osob se zdravotním postižením v roce 2012 (v %)



Zdroj: ČSÚ

I v rámci posledního šetření se potvrdila skutečnost, že s postupujícím věkem u osob s vrozeným zdravotním postižením klesá jejich podíl. Při porovnání výsledků obou šetření bylo zjištěno, že se podíl osob s vrozeným zdravotním postižením zvýšil o 2,1 procentních bodů, přičemž u mužů to bylo podstatně více než u žen (16,4 % oproti 11,4 %).

Pokud jde o získaná zdravotní postižení (u osob s vícečetným zdravotním postižením se v tomto kontextu rozumí pouze první získané zdravotní postižení), bylo jich nejvíce zjištěno ve věkové skupině 45–59 let (27,6 %) a 60–74 let (24,4 %), a to stejným podílem u obou pohlaví. I v rámci minulého šetření bylo pořadí na prvních místech shodné, avšak s tím rozdílem, že u nejsilněji zastoupené věkové sku-

piny 45–59 let došlo k poklesu o 2,0 procentní body, zatímco u skupiny 60–74 let k nárůstu o 2,5 procentních bodů. Průměr let života osob se získaným zdravotním postižením se snížil oproti předchozímu šetření o 1,2 roků (z 13,6 let na 12,4 let).

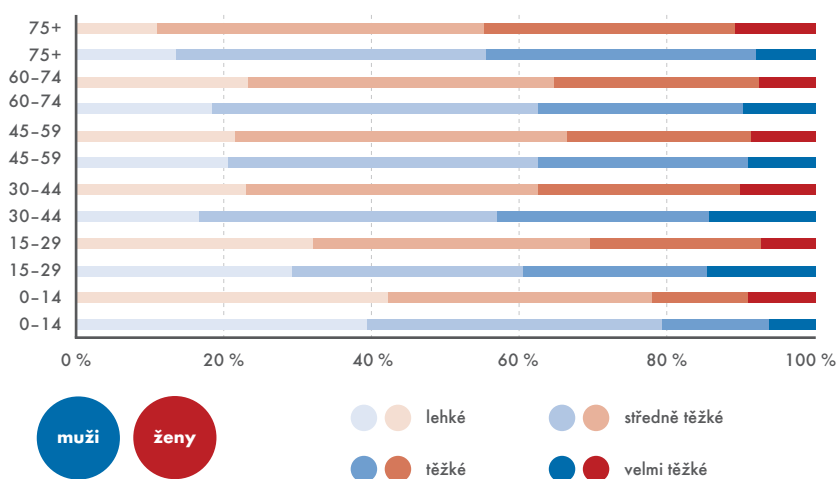
Míra zdravotního postižení

Při šetření míry zdravotního postižení u osob se zdravotním postižením se statistici zaměřili na čtyři základní skupiny zdravotního postižení: lehké, středně těžké, těžké a velmi těžké. V rámci již zmíněných sedmi typů zdravotních postižení se nejvyšším podílem vyznačovalo středně těžké zdravotní postižení (40,8 %), následované lehkým zdravotním postižením (29,1 %), těžkým zdravotním postižením (19,7 %) a velmi těžkým zdravotním postižením (5,8 %). Při posuzování míry zdravotního postižení u každé vybrané osoby se zdravotním postižením bylo nutné vzít v úvahu tzv. práh zdravotního postižení.

Z porovnání výsledků obou šetření vyplynulo, že pouze u lehkého zdravotního postižení došlo k nárůstu, a to o 2,7 procentních bodů. Další tři míry zdravotního postižení naopak poklesly: těžkého o 4,3 procentních bodů, velmi těžkého o 1,6 procentních bodů a středně těžkého o jeden procentní bod.

Průměrná míra zdravotního postižení byla jak u celku, tak i u žen 2,2. U mužů činila 2,3, celková výše oproti minulému šetření poklesla o 0,1.

Míra zdravotního postižení podle pohlaví, věku a typu postižení v roce 2012



Zdroj: ČSÚ

Péče rodiny rozhoduje

Jaké úrovně vzdělání dosáhli v roce 2012 lidé se zdravotním postižením? Kde a s kým nejčastěji bydleli? Dokázali být ve svém životě soběstační? A jak jim vyhovují zdravotní pomůcky a dostupná pomoc? Na tyto otázky nabízí odpovědi poslední šetření ČSÚ.

Josef Kotýnek, oddělení statistiky vzdělávání, zdravotnictví, kultury a sociálního zabezpečení

Úroveň vzdělání osob se zdravotním postižením zdaleka nedosahuje úrovně celkové populace České republiky. Situace se od prvního šetření nijak významně nezlepšila, přesto drobné rozdíly byly zaznamenány. Snížily se podíly osob se zdravotním postižením bez vzdělání a se základním vzděláním a na druhé straně se zvýšily podíly středního vzdělání bez maturity i s maturitou a vysokoškolského vzdělání.

Vzdělání

V rámci posledního šetření byly u osob se zdravotním postižením nejsilněji zastoupeny tři stupně dosaženého vzdělání: základní, střední bez maturity a s maturitou, které v souhrnu tvořily podíl 74,2 % z celku (z toho byl nejvyšší podíl základního vzdělání – 28,0 %).

Žádné vzdělání, tedy ani ukončené základní, nemělo 5,7 % osob se zdravotním postižením, vyšší odborné nebo vysokoškolské vzdělání mělo pak 8,3 %

kem 73,5 % mužů a 74,8 % žen. Vysokoškolské vzdělání získalo 8,5 % mužů a 5,9 % žen. Pouze základní vzdělání má 22 % mužů a 34 % žen.

Lidé se zdravotním postižením nejčastěji bydlí ve standardních bytech v běžných domech.

osob se zdravotním postižením. Vezmeme-li v úvahu ještě souhrnný podíl tří nejnižších stupňů (bez vzdělání, základní a střední bez maturity), zjistíme, že téměř 60 % osob se zdravotním postižením se pohybuje na této vzdělanostní úrovni.

Pokud se na problematiku podíváme z hlediska genderu, dá se říci, že pro muže i ženy přibližně platí to, co o celku. Základní vzdělání, střední bez maturity a s maturitou má cel-

základní a střední vzdělání bez maturity získala obě pohlaví téměř shodně (muži 54 %, ženy 53 %). Bez vzdělání bylo 6,0 % mužů a 5,4 % žen.

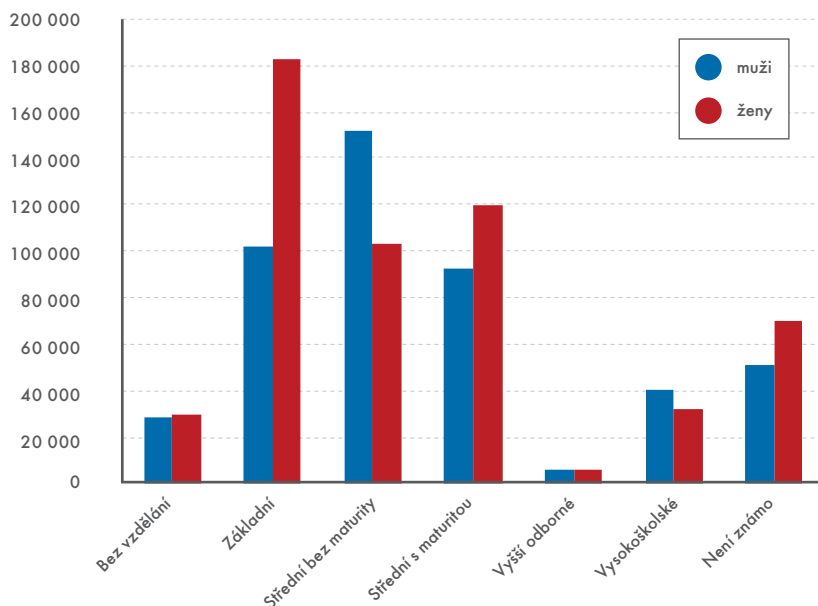
Rodinný stav

Jaký byl rodinný stav osob se zdravotním postižením? Z výsledků šetření vyplynulo, že naprosto nejpčetnější skupinu tvořili ženatí či vdané (41 %). Na druhém, resp. třetím místě, se umístily váhově si velmi blízké skupiny (na úrovni asi 22–23 %) – ovdovělí či ovdovělé a svobodní nebo svobodné. Nejnižší zastoupení bylo zjištěno ve skupině rodinného stavu rozvedený či rozvedená.

Z pohledu pohlaví nebylo již zmíněné pořadí totožné. Skupina ženatých či vdaná byla nejsilnější u mužů (asi 49 %), zatímco u žen byla až na druhém místě (na prvním místě u nich dominoval stav ovdovělá – asi 36 %). Zajímavé bylo zjištění, že v kategorii svobodný měla mužská část osob se zdravotním postižením mnohem silnější zastoupení – asi o 13 procentních bodů více.

Z výsledků dvou dosud provedených šetření lze vyvodit závěr, že zatímco ženatých či vdaných osob se zdravotním postižením ubylo (o 8,7 procentních bodů), což obecně odpovídá poslednímu trendu v naší společnosti, ostatní tři kategorie

Vzdělání zdravotně postižených osob podle pohlaví v roce 2012



Zdroj: ČSÚ



vzrostly v intervalu od 1,2 procentních bodů (ovdovělý či ovdovělá) do 2,9 procentních bodů (svobodný či svobodná).

Bydlení

Otázka kvality bydlení je pro lidi se zdravotním postižením velmi významná. Stejně tak jsou pro ně důležité osoby, se kterými sdílí společnou domácnost.

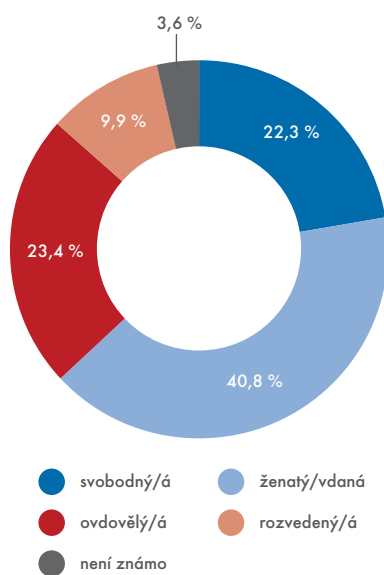
Osoby se zdravotním postižením nejčastěji sdílí společnou domácnost s manželem či manželkou (36,4 %). Na druhém místě se umístila skupina „žije sám či sama“ (18,7 %), následovaná vztahem syn či dcera (17,1 %) a vztahem rodič (13,8 %). Zbývající skupiny vztahů k osobám se zdravotním postižením (včetně odpovědi „není známo“) byly víceméně marginální, neboť součtově tvořily pouhých 14 %.

Manžel či manželka byli na první pozici jak u mužů (43,7 %), tak i u žen (i když jen 29,7 %). Druhé až čtvrté pořadí v zásadě kopíruje, s menšími od-

Za uplynulých šest let se doba strávená v zařízeních sociální péče zkrátila o jeden rok a deset měsíců.

chylkami, situaci uváděnou u sumárních hodnot. Pouze u kategorie rodič je významnější rozdíl v pořadí u obou pohlaví – u mužů podíl ve výši 17,9 % znamenal druhé pořadí, u žen pak podíl 10,0 % až čtvrté pořadí.

Rodinný stav zdravotně postižených osob v roce 2012 (v %)



Zdroj: ČSÚ

Lidé se zdravotním postižením nejčastěji bydlí ve standardních bytech v běžných domech (80 % z jejich celkového počtu). Žilo v nich 49,6 % osob s vícenásobným postižením, 22,3 % osob s vnitřním typem postižení, 16,5 % osob s tělesným postižením a 12 % lidí, kteří měli ostatní typy zdravotního postižení (zrakové, sluchové, mentální, duševní a jiné).

Život bez bariér

Z této statistiky je na první pohled patrné, že bydlení osob se zdravotním postižením zdaleka neodpovídá jejich zdravotnímu stavu. Například v bezbariérových bytech žilo necelých sedm procent osob se zdravotním postižením a jen 6,4 % těchto osob využívalo lůžek v zařízeních sociální péče.

Porovnání výsledků obou šetření však ukazuje, že i v této oblasti došlo přece jen k určitému zlepšení. Nárůsty byly zaznamenány u bezbariérových bytů (o 1,8 procentních bodů), lůžek v zařízeních sociální péče (o 1,1 procentního bodu) a u chráněného bydlení, kde byl nárůst dokonce ve stonásobcích především z důvodu nízké srovnávací základny (údaje z roku 2006).

Pobyt v zařízeních sociální péče

Řada lidí se zdravotním postižením se alespoň po část svého života neobejde bez pobytu v zařízeních sociální péče. Ten se většinou nepočítá na měsíce, ale na roky, což je důležitá informace pro zřizovatele těchto zařízení, jimiž jsou hlavně kraje (jejich podíl na celku činil 46,4 %), obce (31,7%) a církve (13,3 %). Zbývající typy zřizovatelů (stát, soukromé subjekty a jiné, blíže nespecifikované subjekty) tvořily jen necelých devět procent.

Porovnáme-li průměrnou délku pobytu osob se zdravotním postižením v zařízeních sociální péče z hlediska výsledků obou šetření, můžeme konstatovat, že se za uplynulých šest let celková doba strávená v zařízeních sociální péče zkrátila o jeden rok a deset měsíců. Nejvyšší odchylky se vyskytly ve věkových kategoriích 30–44 let, resp. 45–59 let (zhruba o 4,5, resp. o 3,5 roku méně).

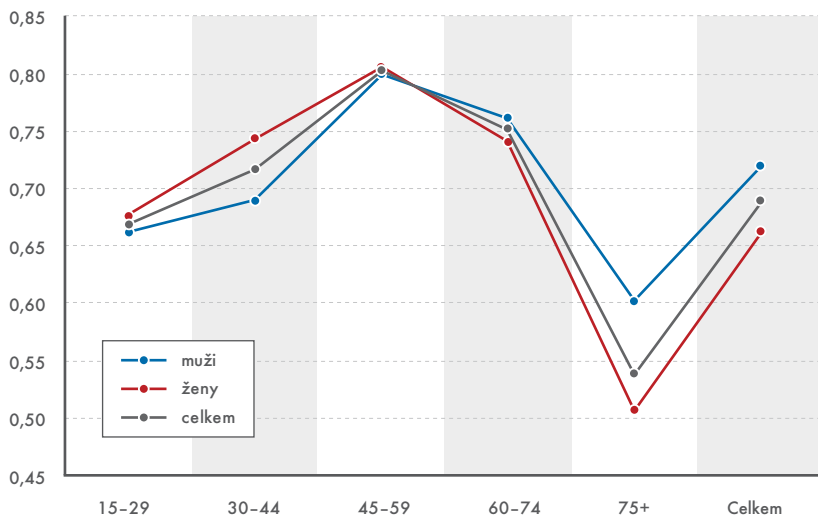
Pokud zkoumáme délku pobytu z hlediska pohlaví, jsou celkové rozdíly oproti prvnímu šetření značně odlišné: u mužů je kratší o tři roky a 11 měsíců, u žen naopak vyšší o osm měsíců. Zkrácení délky pobytu u mužů ▶

Bydlení ve společné domácnosti s další osobou podle věku v roce 2012

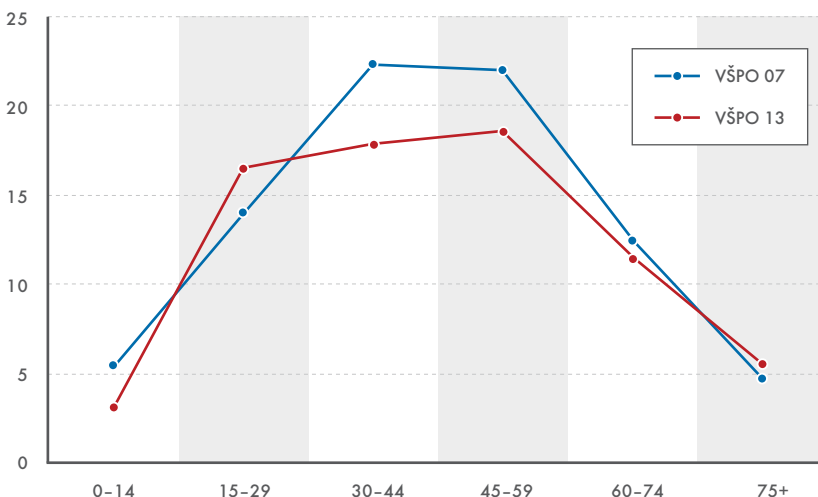
Věková skupina	Vztah k osobě se zdravotním postižením						
	Žije sám/sama	Manžel/ka	Druh/družka	Rodič	Syn/dcera	Další možnosti	Není známo
0-14	0	0	0	62 082	0	5 262	0
15-29	2 217	2 820	1 944	49 761	2 665	10 354	661
30-44	12 278	41 827	12 261	27 723	28 698	9 011	2 162
45-59	33 122	110 302	15 488	15 692	48 339	12 142	3 566
60-74	70 088	187 187	12 469	5 589	42 889	23 353	11 940
75+	100 727	83 262	4 126	162	77 726	36 390	3 036
Celkem	218 433	425 398	46 288	161 008	200 317	96 512	21 365

Zdroj: ČSÚ

Průměrná míra soběstačnosti podle věku a pohlaví v roce 2012



Průměrná délka pobytu v zařízeních sociální péče v roce 2006 a 2012 (v letech)



Zdroj: ČSÚ

se nejvíce projevilo ve věkových skupinách 30–44 a 45–59 let, prodloužení u žen bylo nejvýraznější ve věkových skupinách 45–59 a 15–29 let.

U osob se zdravotním postižením se rozlišují čtyři základní úrovně míry soběstačnosti: úplná, pomoc několik hodin denně, celodenní pomoc a nesoběstačnost. Úplné soběstačnosti dosáhlo 41,3 % osob se zdravotním postižením. Pomoc několika hodin denně potřebovalo 31,4 %, celodenní pomoc 13,6 % a zcela nesoběstačných bylo 10,6 % osob se zdravotním postižením. Šetření ukázalo, že ženy byly méně soběstačné než muži. Z údajů také vyplynulo, že se průměrná míra soběstačnosti oproti minulému šetření změnila směrem k horšímu, i když nevýznamně (pokles

o 0,03). V kategorii úplné soběstačnosti došlo k poklesu o tři procentní body, naopak nesoběstačnost vzrostla o 2,9 procentních bodů.

Výsledky šetření ukázaly, že pomoc byla v nějaké konkrétní formě poskytována 76,5 % osob se zdravotním postižením. Případů, kdy nebylo o pomoci nic známo, bylo 14,3 % ze všech zdravotně postižených osob. Bez zajištění péče zůstalo devět procent osob, což je dost závažný problém (v absolutním vyjádření byla nejhorší situace u téměř 18 tis. osob s těžkým a velmi těžkým postižením, které byly zcela bez pomoci).

Nejvíce pomáhala osobám se zdravotním postižením rodina, tj. nejbližší příbuzní (73,4 %). Se značným odstu-

pem se umístila pečovatelská služba (7,9 %), dále poskytovatelé zdravotní péče (7,6 %), sousedé a přátelé (4,7 %). Ve skupině pomoci ze strany rodiny je poměrně překvapující, kolik rodinných příslušníků se staralo o osoby s těžkým a velmi těžkým zdravotním postižením (celkem téměř 40 %).

Zdravotní pomůcky

V procesu rehabilitace a začleňování osob se zdravotním postižením do společnosti mají rozhodující úlohu zdravotní pomůcky. Ze šetření vyplynulo, že podíly u osob, které kompenzační pomůcky nepotřebovaly (45 %), a u osob, které je naopak potřebovaly (38,5 %), se příliš nelišily.

Žádnou zdravotní pomůcku nepotřebovalo 52,1 % osob s vnitřním postižením (nejméně zastoupený typ postižení) a 30,4 % osob s tělesným postižením. Jen 2,2 % osob se zdravotním postižením zdravotní pomůcky nevyhovovaly, nejvíce pak osobám se sluchovým (13,4 %) či zrakovým (7,6 %) postižením.

Důsledky postižení

Z celkového počtu osob se zdravotním postižením nebylo nijak omezeno jen 5,5 %. U celkem 23,5 % zdravotně postižených osob bylo zjištěno, že trpí omezenou mobilitou, 18,1 % mělo potíže s vedením domácnosti a 16,0 % se o sebe nedokázalo postarat.

Průměrný počet omezení připadajících na jednu osobu se zdravotním postižením činil 2,6. Oproti průměru byl vyšší u žen (2,7), naopak u mužů byl o 0,1 nižší. Bez rozlišení pohlaví činilo omezení u věkové skupiny 75+ let 3,3 a u skupiny 15–29 let 2,7.

Vezmeme-li při hodnocení v úvahu hledisko typu zdravotního postižení (pro všech sedm typů platí princip, že se započítávají pouze osoby s jedním typem zdravotního postižení), nejvyšší podíly byly vykazány u tělesného a vnitřního zdravotního postižení. Počet omezení připadajících na jednu osobu činil v průměru 2,0, přičemž tento průměr převyšovaly typy mentálního (4,4), duševního (3,1), zrakového (2,9) a mírně i sluchového (2,2) zdravotního postižení. ■



Zaměstnavatelé chtějí pracovníky bez handicapů

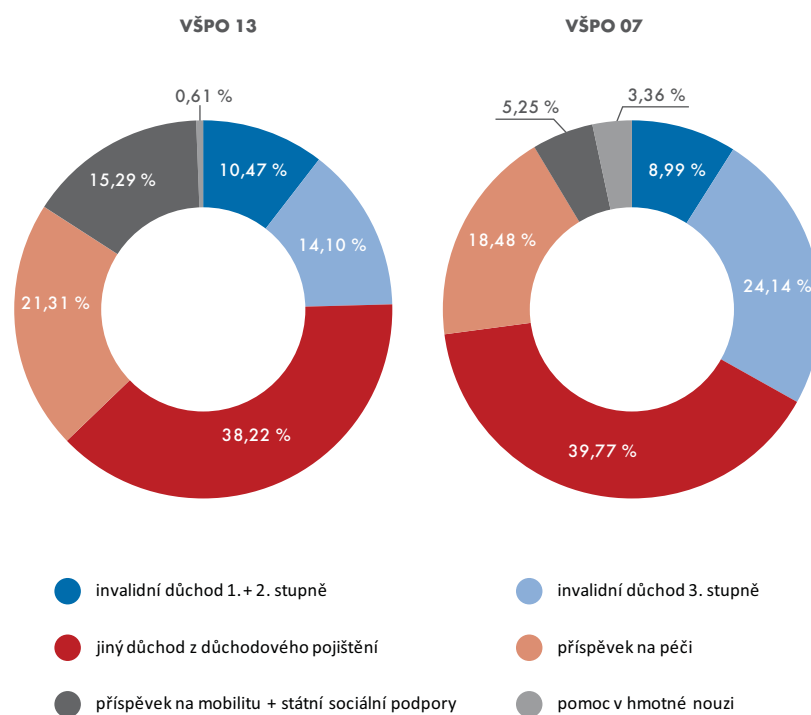
Statistika o ekonomické aktivitě a dávkách sociálního zabezpečení vyplacených občanům se zdravotním postižením přináší širší pohled na uplatnění těchto osob na trhu práce. Oproti výsledkům předchozího šetření došlo ke změnám, většinou k horšímu.

Josef Kotýnek, oddělení statistiky vzdělávání, zdravotnictví, kultury a sociálního zabezpečení

Zatímco z celkové populace ČR tvořili nepracující důchodci, resp. důchodkyně, přibližně čtvrtinu (25,8 %), u osob se zdravotním postižením to byly více než dvě třetiny (69,0 %). Pouze devět procent osob se zdravotním postižením bylo zaměstnáno nebo pracovalo jako OSVČ (u celkové populace to bylo 46,7 %) a 8,6 % bylo na pozici pracujících důchodců. Ostatní ekonomické aktivity osob se zdravotním postižením byly vcelku zanedbatelné. Tento fakt potvrzuje dosud známou skutečnost – podíl zaměstnanosti osob se zdravotním postižením (skupina zaměstnaný či zaměstnaná, OSVČ) byl v průměru oproti celkové populaci výrazně nižší. Celkový rozdíl činil téměř 38 procentních bodů. Naproti tomu byl podíl nepracujících důchodců, resp. důchodkyň, výrazně vyšší právě ve skupině osob se zdravotním postižením – rozdíl činil 42 procentních bodů. Z hlediska pohlaví se ekonomické aktivity mužů a žen se zdravotním postižením nijak výrazně nelišily.

Z porovnání výsledků obou dosud realizovaných šetření vyplynulo, že váhově nejsilnější skupina nepracujících důchodců či důchodkyň vykázala pokles o 2,2 procentních bodů. Stejně tak i druhá, nejčastěji se vyskytující skupina zaměstnaný či zaměstnaná, OSVČ klesla o 3,9 procentních bodů. Pouze u skupiny pracujících důchodců či důchodkyň byl vykázan nárůst o 5,0 procentních bodů. Vývoj tedy odpovídá trendu posledních let, kdy osoby se zdravotním postižením (stejně jako zbytek populace ČR) využívají relativně vý-

Pobírání dávek sociálního zabezpečení v roce 2006 a 2012



Zdroj: ČSÚ

hodnější podmínky pro souběh důchodů a pracovních poměrů.

Důchody pro invaliditu 3. stupně klesly nejvíce

V souvislosti s osobami se zdravotním postižením se často zmiňují dávky sociálního zabezpečení, které jsou k zajištění základních funkcí běžného života těchto osob jeho nepostradatelnou součástí. Minimálně jednu z dávek sociálního zabezpečení pobíralo 73,6 %, žádnou z nich nečerpalo 14,0 % a u 12,4 % sledovaných osob ▶

CO UKÁZAL PRŮZKUM SPOLEČNOSTI LMC

Vloni na podzim zveřejnila společnost LMC výsledky průzkumu mezi 189 náhodně vybranými zaměstnavateli. Z něj vyplynulo, že sice asi 77 % společností zaměstnávalo osoby se zdravotním postižením, avšak jejich povinný čtyřprocentní podíl na celkovém počtu zaměstnanců splňovala pouze necelá čtvrtina z nich. Průměrný podíl osob se zdravotním postižením v podnicích a institucích tak činil pouhých 1,54 %.

Ekonomická aktivita zdravotně postižených osob podle věku v roce 2012

Věková skupina	Studující	Zaměstnaný/á, OSVČ	Nezaměstnaný/á	Pracující důchodce/ důchodkyně	Nepracující důchodce/ důchodkyně	V domácnosti (vč. rodičovské dovolené)	Ostatní	Není známo
15-29	23 057	4 754	3 512	3 840	22 143	833	4 498	2 506
30-44	213	25 749	2 876	19 748	45 554	2 281	5 241	8 285
45-59	0	49 107	6 899	37 956	86 908	154	5 733	20 133
60-74	0	11 728	1 403	17 774	273 916	0	2 025	26 365
75+	0	283	0	7 757	270 613	0	67	19 453
Celkem	23 270	91 620	14 690	87 075	699 134	3 268	17 565	76 743

Zdroj: ČSÚ

se zdravotním postižením nebylo jasné, zda dávky pobíraly či nikoli. Minimálně jedna z dávek sociálního zabezpečení byla vyplácena 55,1 % žen a 44,9 % mužů. Zde je na místě upozornit na fakt, že u poskytovaných dávek sociálního zabezpečení se poměrně často vyskytuje možnost jejich vícenásobného pobírání. Na jednu osobu se zdravotním postižením pobírající dávku sociálního zabezpečení tak průměrně připadalo 1,37 dávek.

A jaká byla skladba 1 089 116 vyplacených dávek? Na prvním místě byl tzv. jiný důchod z důchodového pojiš-

tění zahrnující starobní, vdovský, resp. vdovecký, a sirotčí důchod (38,2 %), na dalších místech pak příspěvek na péči (21,3 %), invalidní důchod pro invaliditu 3. stupně (14,1 %) a příspěvek na mobilitu (11,9 %). Zbývající formy dávek sociálního zabezpečení činily celkem 14,5 %.

Na závěr je třeba zmínit srovnání výsledků dvou dosud realizovaných šetření. Z hlediska porovnání celkových rozhodujících výstupů vyplývá, že podíl osob nepobírajících žádnou ze sociálních dávek vzrostl o tři procentní body. Na druhé straně podíl

osob pobírajících minimálně jednu dávku sociálního zabezpečení klesl o 9,5 procentních bodů. Nejvyšší pokles nastal u dávek invalidního důchodu pro invaliditu 3. stupně (o deset procentních bodů). Naopak významně vzrostly dávky příspěvků na mobilitu a státní sociální podpory (v souhrnu o 10,1 procentních bodů). K poklesu došlo v kategorii tzv. jiného důchodu z důchodového pojištění (o 1,6 procentních bodů). Druhá váhově nejsilnější kategorie – příspěvek na péči vzrostla o 2,8 procentních bodů. ■

Při šetření byli důležití lékaři

Po šesti letech, v roce 2013, se uskutečnilo druhé výběrové šetření. Zúčastnily se ho na základě principu dobrovolnosti téměř čtyři stovky praktických lékařů pro dospělé, děti a mládež a pro pacienty z ústavů sociální péče, kteří vyplnili celkem zhruba 9 300 dotazníků. Poté statistici dopočítali data za celkovou populaci ČR.

Aby mohlo být celé šetření úspěšně zrealizováno, bylo nutné předtím věcně vymezit, kdo je zdravotně postiženou osobou a od které úrovně zdravotního postižení (tzv. práh zdravotního postižení) je tento člověk do šetření zahrnut, resp. nezahrnut. Také bylo třeba jasně strukturovat dotazník a přesně specifikovat metodické vysvětlivky k jeho vyplňování.

A jak se vybírali samotní lékaři a jejich pacienti – osoby se zdravotním postižením? Z každé skupiny lékařů (pro dospělé, děti a mládež a pacienty z ústavů sociální péče) byl proveden výběr adekvátního počtu lékařů, kdy ti z nich, kteří měli větší

počet registrovaných pacientů, měli i vyšší pravděpodobnost výběru. Rovněž rozvržení velikosti výběru jednotlivých skupin lékařů bylo provedeno proporčně podle počtu všech registrovaných pacientů (dospělých, dětí a mládeže a počtu lůžek v ústavech sociální péče) a orientačně odhadovaného počtu osob se zdravotním postižením. Nejvyšší počty těchto osob byly zákonitě předpokládány v ústavech sociální péče, zatímco nejnižší pak u praktických lékařů pro děti a mládež.

Výběr pacientů – osob se zdravotním postižením již prováděli samotní lékaři. Postupovali podle metodických pokynů statistiků, tzn. provedli dvoustupňový náhodný výběr v závislosti na konkrétním systému řazení pacientů v kartotéce. Rozhodující byla dvojice počátečních písmen u příjmení pacientů či jejich ročník narození, příp. kombinace obou metod výběru. Každý z lékařů, který se šetření účastnil, mohl vyplnit až 25 dotazníků za osoby se zdravotním postiže-

ním. Na tomto místě je nutné poznamenat, že dvojice předem vybraných písmen abecedy pro jednotlivé praktické lékaře korespondovala s rozložením příjmení v celé populaci ČR.



JOSEF KOTÝNEK

oddělení statistiky vzdělávání, zdravotnictví, kultury a sociálního zabezpečení



STATISTIKA

Statistics and Economy Journal

č. 1

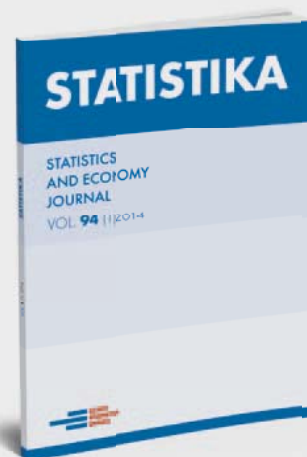
Odborný časopis vydává ČSÚ od roku 1964. Titul je zařazený v Seznamu recenzovaných vědeckých neimpaktovaných periodik v ČR (aktualizovaném v roce 2013). Vychází 4x ročně pouze anglicky (sekce: analýzy, metodologie). Cena jednoho výtisku: 66 Kč, roční předplatné včetně poštovného: 372 Kč. Časopis je zveřejňován na internetu v elektronické podobě v době vydání jeho tištěné verze.

Obsah č. 1 / 2014:

Analyses: **Lukáš Kučera:** Formation of Aggregate Demand and Supply in the Czech Republic / **Drahomíra Dubská:** Corporate Sector in the Czech Republic: What is the Role of Ownership in the Dissolution of Company? / **Martina Šimková, Jaroslav Sixta:** Statistics of Remittances in the Czech Republic / **Housila P. Singh, Ramkrishna S. Solanki, Alok K. Singh (IND):** Predictive Estimation of Finite Population Mean Using Exponential Estimators / **Bilal Mehmood, Amna Shahid (PAK):** Aviation Demand and Economic Growth in the Czech Republic: Cointegration Estimation and Causality Analysis / **Ali Satty (SUD):** A Simulation Study Comparing Two Methods to Handling Missing Covariate Values when Fitting a Cox Proportional-Hazards Regression Model / **Methodology:** **Hana Řezanková:** Cluster Analysis of Economic Data

www.czso.cz/statistika_journal

www.czso.cz



„Vtíráme se“ do všech oblastí života

Jana Hrdá, předsedkyně Asociace pro osobní asistenci a místopředsedkyně Národní rady osob se zdravotním postižením ČR, rozebírá důvody, proč stojí za to odstraňovat v běžném životě bariéry. Úpravy pro osoby se zdravotním postižením nakonec zvyšují komfort celé populace.

Alena Géblová, vedoucí redaktorka

Určitě máte představu o tom, kolik je v České republice osob se zdravotním postižením.

Příjemců příspěvků na péči je podle údajů Ministerstva práce a sociálních věcí asi 300 tisíc. Tvrdí se, že vozíčkářů je u nás zhruba 12 až 15 tisíc. Kdyby Český statistický úřad publikoval údaje o lidech s postižením nejenom co do počtu osob, ale i typu jednotlivých postižení, získala by Národní rada osob se zdravotním postižením argumenty pro své požadavky.

Český statistický úřad tato data publikuje. V tomto měsíci zveřejní výsledky šetření u osob se zdravotním postižením v České republice za rok 2013.

To je dobře. Víte, my už jsme v roce 2001 chtěli, aby zjišťování o osobách se zdravotním postižením bylo součástí sčítání lidu, domů a bytů. To se však nepovedlo. ČSÚ nám sdělil, že se jedná o citlivý údaj, a proto jej nelze zkoumat. Myslím si, že zrovna tak citlivý údaj je věk, hmotné prostředky jsou citlivými údaji stejně jako národnost i náboženství. Kdyby to bylo dobrovolné, tak by to nějakou relevanci mít mohlo. Statistika přece operuje s možnostmi, že lidé na sebe nechtějí spoustu věcí prozradit. Dokáže to pak nějakým koeficientem zohlednit.

Koho Národní rada zastupuje a čí zájmy hájí?

Národní rada je celostátní střešová organizace, která, a teď se neděste toho vyjádření, sdružuje sdružení sdružující osoby se zdravotním postižením. Nepatří do ní žádná organizace, ve které bylo méně než 50 procent lidí se zdra-

votním postižením. V podstatě se dá říci, že sdružujeme asi 220 tisíc lidí v republice, kteří jsou někde organizovaní. Hájí zájmy svých členů. Její požadavky jsou obsaženy v Národním plánu. Konkrétně se jedná o odstraňování bariér a předsudků, vytváření příležitostí pro zaměstnávání, požadavek na rovnocennou zdravotnickou péči atd.

Jde jí tedy o to vytvořit pro lidi se zdravotním postižením takové podmínky, aby mohli žít plnohodnotný život.

To, co je podmínkou pro nás, lidi se zdravotním postižením, je pro běžnou populaci zvýšením komfortu. Dám příklad. Když je někde vybudován nájezd, jezdí po něm spousta maminek s kočárky, lidi s těžkými břemeny a ti, kterým se špatně chodí. I vy jste dnes přišla do mého bytu po nájezdu. Zkrátka „vtíráme se“ do všech oblastí života a všude chceme vyrovnat příležitosti. Národní plán je rozpracován na 14 krajských plánů, ve kterých už je zohledněná situace v kraji, například dopravní situace. Snažíme se, aby bylo čím dál více dopravních prostředků nízkopodlažních. Aby byly přizpůsobené pro lidi s omezením pohybu a orientace. Bohužel je tu stále ještě hodně lidí, kteří mají daleko na nějakou zastávku. To je i můj případ. Představte si, že se nám podařilo zajistit pro lidi, kteří mají kromě pohybového omezení ještě navíc dýchací problémy, zařídít v Praze mikrobusey, do kterých se dotyčný nalodí s vozíkem a dýchacím přístrojem. Řidiči těchto 18 mikrobuseů působí zároveň jako asistenti, kteří občana se zdravotním postižením odvezou ode dveří ke dveřím. Tuto službu

platí magistrát, avšak to, že se jí podařilo prosadit, je zásluhou Národní rady.

Jací občané se zdravotním postižením potřebují vaši pomoc nejvíce?

Každá skupina potřebuje něco nejvíce a hned. Ale nyní se hodně zabývám neslyšícími od narození, kteří si říkají neslyšící s velkým „N“. Z jazykového hlediska se považují za zvláštní národ, neboť používají zvláštní jazyk, a tím je znaková řeč. A to není znakovaná čeština. Českému jazyku nerozumí. Pokud nejsou nápisy jednoslovné nebo dvouslovné, vůbec jim nerozumí. Proto potřebují piktogramy. A už jsme zase u úpravy prostředí. Jenže ty piktogramy nevyužívá pouze tato skupina lidí, která představuje pouze deset procent z těch, kteří mají poruchu sluchu. Přidávají se k ní i děti, lidi s mentálním postižením, kteří nerozumí psanému textu v češtině, a také cizinci.

Někde jsem zaznamenala názor, že lékaři nerozlišují rozdíl mezi zdravotním postižením a nemocí. Jaký na to máte názor vy?

Jelikož se lékaři řídí medicínským hlediskem, tak tyto dvě věci od sebe nerozlišují. Ten zásadní rozdíl podle Světové zdravotnické organizace tkví v tom, že nemoc je léčitelná, zatímco postižení je neléčitelné. Čili i chronická nemoc už je brána jako postižení. Pro lékaře je pacient jako pacient. Předepisují mu léčebné prostředky, léčebné techniky a pomůcky, které už neléčí, ale jenom kompenzují dotyčný stav. Pro doktory je velice obtížné určit u pacienta hranici, kdy už se nejedná o nemoc, ale o zdravotní



Ing. Jana Hrdá

Vystudovala Vysokou školu zemědělskou a v roce 1977 začala jako zootechnička pracovat na Státním statku Veltrusy. V roce 1982 měla autonehodu, po které ochrnula (kvadruplegie). Její tělesný stav vyžaduje neustálou čtyřicetihodinovou péči. Zpočátku se o ni starala rodina, později, od roku 1985, osobní asistentky. Po listopadu 1989 se připojila ke skupině, která usilovala o prosazení systému osobní asistence a dalších pokrokových sociálních služeb pro zdravotně postižené občany. V současné době zastává funkci místopředsedkyně Národní rady osob se zdravotním postižením ČR, pracuje v expertní skupině pro sociální politiku a legislativu, předsedá Pražské krajské radě osob se zdravotním postižením a Asociaci pro osobní asistenci, spolupracuje s registrem inspektorů kvalit sociálních služeb Ministerstva práce a sociálních věcí. Vyučuje na Univerzitě Karlově v Praze a na Univerzitě Hradec Králové. Vede vzdělávací kurzy, je autorkou řady informačních brožur a knih o osobní asistenci, spolupracuje s Fondem ohrožených dětí a dalšími organizacemi, pravidelně přispívá do novin a časopisů. Je první českou nositelkou Ceny Výboru dobré vůle – Nadace Olgy Havlové.

postižení. Jenže pro lidi, kteří se pohybují v oblasti zlepšování sociálních podmínek lidí se zdravotním postižením, je ta hranice důležitá.

V roce 1982 jste měla automobilovou nehodu, při níž jste si zlomila páteř. Ochrnula jste, avšak svůj život jste nevzdala. Stala jste se aktivistkou hnutí lidí se zdravotním postižením. Byla jste prvním člověkem před listopadem 1989, který si po státu vymohl službu placené osobní asistence. Bylo za minulého režimu více nebo méně lidí se zdravotním postižením než dnes?

Upřímně řečeno, já nevím. Opticky jich bylo daleko méně. Přece jenom před 32 lety byly bariéry. Když jsem začala jezdit na mezinárodní konferenci, tak se nás tam ptali: A vy nemáte vozíčkáře? Na to jsme odpovídali, že vozíčkáře máme, jen nejsou vidět. Nemají příležitost vyjít ven. Bydlí v bytech, kde jsou schody, a nemají ani kam jet, protože všude jsou bariéry. A nemají také důvod, proč ven vyjít, protože nepracují a pobírají invalidní důchod. Myslím si, že dnes je možná těch lidí dokonce více. Ale to je jenom moje logická úvaha, která vychází z toho, že lékařská věda pokročila natolik, že přežívají lidé, kteří by dříve nepřežili. Dalším důvodem je to, že je více příležitostí si něco udělat. Je více úrazů. Více mladých lidí jezdí na motorkách, provozují adrenalinové sporty. Myslím si, že se také rodí více lidí s postižením.

Když vás tu na vlastní oči vidím, jak pracujete prostřednictvím svého počítače, musím se zeptat: Jak je to s ekonomickou aktivitou osob se zdravotním postižením?

Záleží na více věcech. Za prvé na mentalitě. Jelikož jsme vybudovali systém podpor, dostali lidé již před dvaceti lety příležitost vrátit se zpět do společnosti, žít způsobem, který je běžný. Což znamená, že se vzdělávají a je pro ně normální, že mají zaměstnání. Zatímco lidé, kteří vyrůstali za minulého režimu, nesměli být a ani neměli být vidět. Za to se jim platilo důchodem. Nepočítali s tím, že budou pracovat, navíc k tomu ani nebyli vychovávaní. A když se to po nich náhodou žádalo, tak to považovali téměř za křivdu. Ekonomické aktivity lidí se zdravotním postižením narůstají geometrickou řadou. Opravdu hodně exponenciálně. Dnes je spousta pracovních příležitostí. I pokud se musí někam dojíždět, tak se to zvládne, protože bariéry pomalu mizí. A je pravda, že nám, lidem upoutaných na lůžko, pomáhají informační technologie. Ale další důležitou věcí, kromě odstraňování bariér a možnosti pracovat, která je velmi důležitá, je odstraňování předsudků.

Můžete být konkrétní?

Ještě dnes vám mnoho zaměstnavatelů řekne, já toho člověka nepřijmu, on je nemocný. No nezlobte se, ale já nejsem nemocná. Jen, když mám chřipku nebo zápal plic, jsem nemocná. Ano, mám postižení, které vyžaduje nějakou úpravu podmínek k práci. To znamená, jak vidíte, že mám pracovní místo vybudované tak, abych mohla používat počítač s telefonem. Ovšem má osobní asistentka mi při výkonu práce nepomáhá. Jsou mi k dispozici jen její ruce – podají mi šanon nebo vytočí číslo na mobilu. A když mám chřipku, tak také nepracuji. ■

Co ovlivnilo inflaci? Poplatky a energie

Meziroční inflace v České republice měla v jednotlivých měsících roku 2013 klesající tendenci. Tento trend začátkem roku 2014 ještě zesílil, když v lednu došlo k tak výraznému snížení cenové hladiny, že se inflace přiblížila nule.

Hana Adámková, oddělení statistiky spotřebitelských cen

Také v minulých letech docházelo na přelomu roku vždy ke změnám cenové hladiny, někdy směrem vzhůru, jindy zase dolů. Mnohdy byly lednové přírůstky spotřebitelských cen nejvyšší v celém roce. Příčinou bylo jejich administrativní ovlivňování (např. zvýšená sazba daně z přidané hodnoty), které často určovalo výši inflace v dalších měsících.

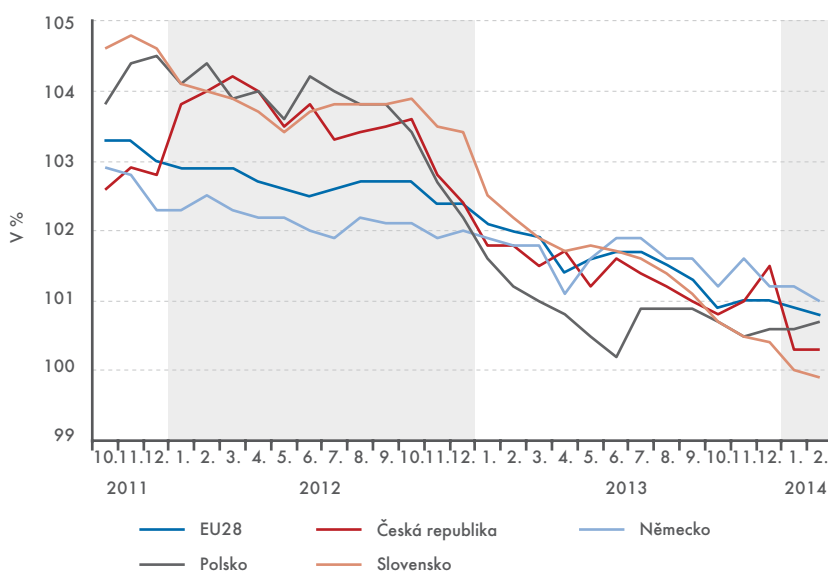
V lednu 2014 se zvýšily ceny pouze o 0,1 %, což byl nejnižší lednový meziměsíční přírůstek od roku 1993. Přitom ještě vloni v lednu vzrostly ceny meziměsíčně o 1,3 %, tedy o 1,2 procentního bodu více než v lednu 2014. Meziroční růst cen tak v letošním lednu oproti prosinci 2013 zpomalil z 1,4 % na 0,2 %.

Vliv jednotlivých oddílů spotřebního koše na úhrnný index spotřebitelských cen na přelomu roku 2013 a 2014 vyčísľuje rozklad úhrnného přírůstku spotřebitelských cen.

Ceny v oddíle bydlení se meziročně snížily

Poprvé od vzniku samostatné České republiky došlo v lednu 2014 k meziročnímu snížení cen v oddíle bydlení, voda, energie a paliva. Přitom ještě v předcházejících letech byly jedním z hlavních faktorů zvyšování inflace. Ceny elektřiny poklesly o 10,5 % a zemního plynu o 9,1 %. Zatímco ceny čistého nájemného přes jejich úplné uvolnění vzrostly v prosinci o 1,4 %, v lednu to bylo o 1,1 %. Zmírnění cenového růstu nastalo i u vodného (z 6,6 % v prosinci na 3,4 % v lednu) a stočného na (z 6,9 % na

Harmonizované indexy spotřebitelských cen (stejně období předchozího roku = 100)



Zdroj: Eurostat

Rozklad meziroční změny indexů spotřebitelských cen

Oddíl	Meziroční změna v p. b.				
	2013			2014	
	říjen	listopad	prosinec	leden	únor
Úhrn	0,9	1,1	1,4	0,2	0,2
Potraviny a nealkoholické nápoje	0,5	0,6	0,7	0,6	0,7
Alkoholické nápoje, tabák	0,3	0,3	0,3	0,4	0,4
Odívání a obuv	0,0	0,0	0,1	0,1	0,1
Bydlení, voda, energie, paliva	0,4	0,4	0,3	-0,7	-0,7
Bytové vybavení, zařízení domácnosti, opravy	-0,1	-0,1	-0,1	-0,1	-0,1
Zdraví	0,0	0,0	0,0	-0,1	-0,1
Doprava	-0,1	0,0	0,1	0,1	0,0
Pošty a telekomunikace	-0,4	-0,3	-0,3	-0,3	-0,3
Rekreace a kultura	0,1	0,1	0,1	0,0	0,1
Vzdělávání	0,0	0,0	0,0	0,0	0,0
Stravování a ubytování	0,1	0,1	0,1	0,1	0,1
Ostatní zboží a služby	0,1	0,0	0,1	0,1	0,0

Zdroj: ČSÚ



3,2 %). Ceny tepla a teplé vody byly v lednu vyšší jen o 1,1 %.

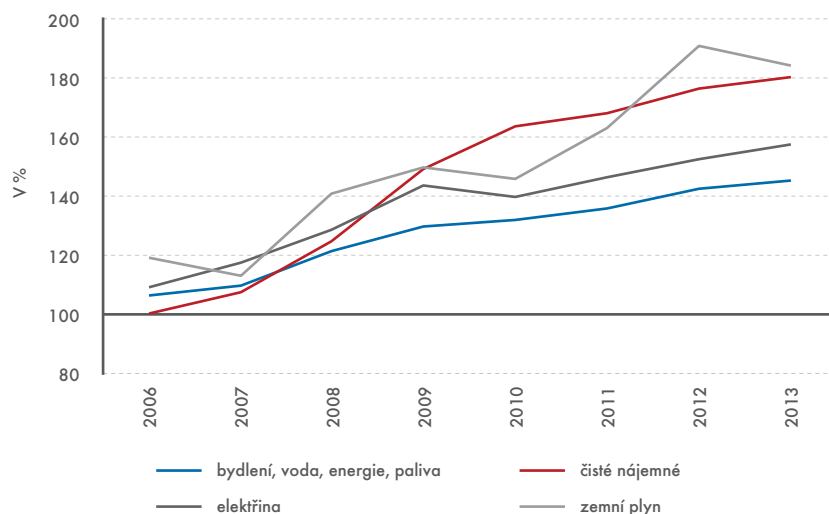
Jaký vliv mají tyto položky na inflaci, dokládá i výpočet indexu spotřebitelských cen s jejich vyloučením ze spotřebního koše, tzv. celkový index bez bydlení, vody, energie a paliv, jenž Český statistický úřad také publikuje. V prosinci 2013 vzrostly ceny meziročně celkem o 1,4 %, bez bydlení to bylo o 1,6 %. V lednu 2014 vzrostly spotřebitelské ceny o 0,2, avšak bez bydlení o 1,2 %.

Vliv postupné deregulace nájemného

V meziročním srovnání měly ceny bydlení a energií zejména na počátku roku 2014 klesající tendenci. Z dlouhodobého hlediska (rok 2005 = 100) byl však růst cen těchto položek výrazný. Postupná deregulace nájemného (zejména v letech 2007 až 2012) způsobila, že se ceny čistého nájemného zvýšily v lednu 2014 o 81,9 %. Ceny zemního plynu, přestože se v průběhu roku 2013 snižovaly, byly ve srovnání s rokem 2005 vyšší o 77,0 %. Ceny elektřiny vzrostly o 41,3 %.

Snížení celkové hladiny spotřebitelských cen v lednu o 0,1 procentního bodu ovlivnily také ceny v oddíle zdraví. Z důvodu zrušení regulačního poplatku za pobyt v nemocničních zařízeních klesly ceny v oddíle zdraví

Indexy spotřebitelských cen (rok 2005 = 100)



Zdroj: ČSÚ

meziročně v lednu 2014 o 3,8 % (v prosinci 2013 byly vyšší o 0,4 %).

Vliv snížení cen energií a zrušení regulačního poplatku se projevilo i v hodnotách indexu regulovaných spotřebitelských cen (tj. indexu položek, jejichž ceny jsou úplně nebo částečně administrativně regulované) a indexu tržních spotřebitelských cen (tj. indexů s vyloučením položek s regulovanými cenami). V prosinci 2013 vzrostly meziročně ceny celkem o 1,4 %, z toho tržní ceny o 1,5 % a regulované o 1,3 %. V lednu 2014 vzrostly spotřebitelské ceny o 0,2 %, z toho růst tržních cen

zpomalil na 1,2 %, avšak regulované ceny poklesly o 4,2 %.

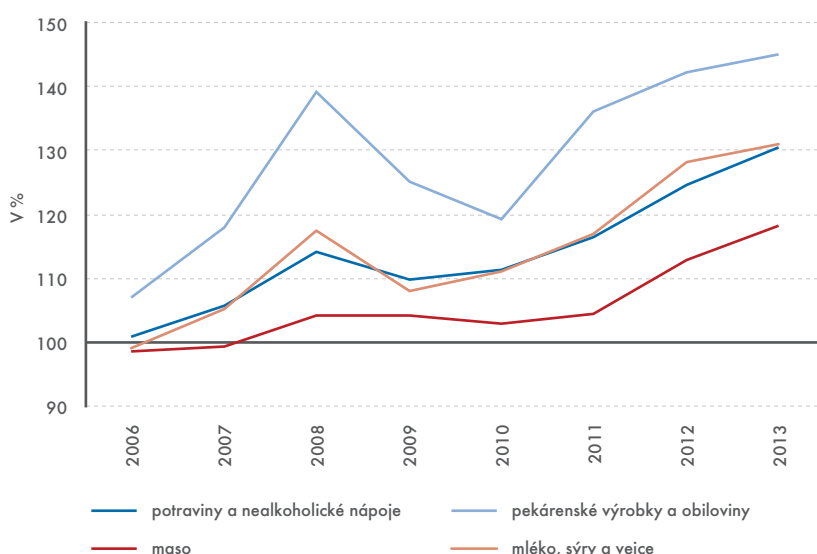
Na ceny potravin má vliv sezónnost ovoce a zeleniny

Ke zpomalení meziročního cenového růstu došlo v lednu také v oddíle potravin a nealkoholické nápoje. Meziroční růst cen zpomalil zejména u mléka na 10,9 % ze 17,1 % v prosinci, másla na 12,5 % ze 14,9 % v prosinci a jedlých olejů na 2,0 % ze 3,6 % v prosinci. Ceny zeleniny vzrostly o 17,6 % (v prosinci o 22,4 %), z toho ceny brambor o 43,1 % (v prosinci o 67,9 %). Pekárenské výrobky a obiloviny poklesly o 0,3 %.

V období za posledních čtrnáct měsíců osciloval meziroční růst cen potravin a nealkoholických nápojů okolo hodnoty 5,0 % s tím, že v lednu a únoru 2014 došlo k jejich mírnému snížení. Ceny potravin byly v řadě měsíců ovlivňovány oboustrannými pohyby sezónních cen ovoce a zeleniny.

Ve srovnání s rokem 2005 zaznamenaly ceny potravin a nealkoholických nápojů jako celku (s výjimkou roku 2009 a u některých komodit i roku 2010) postupně významný růst. V lednu 2014 byly ceny potravin vyšší o 35,9 %, z toho ceny pekárenských výrobků a obilovin o 46,3 %, ve skupině mléko, sýry a vejce o 40,6 % a ceny masa o 20,6 %.

Indexy spotřebitelských cen (rok 2005 = 100)



Zdroj: ČSÚ

Křivka českého HDP zamířila konečně vzhůru

Ekonomika České republiky byla vloni mezikvartálně v plusu už od 2. čtvrtletí. V posledních třech měsících rostla i proti stejnému období předchozího roku, poprvé od 4. čtvrtletí 2011. Celý loňský rok však zůstal „v červeném“.

Drahomíra Dubská, vedoucí oddělení svodných analýz

Rok 2013 poznamenal českou ekonomiku pokračující recesí. Hrubý domácí produkt (HDP) očištěný o vliv cen, sezónnost a kalendářní vlivy klesl, stejně jako v roce 2012, o 0,9 %. Rozdíl však byl značný – zatímco předloni způsobila pokles ekonomiky nižší spotřeba spolu s investicemi, vloni výdaje na konečnou spotřebu v úhrnu již meziročně nepatrně vzrostly. Pokles investic ale ve srovnatelném gardu přetrval. Co se tedy na stejné míře poklesu podepsalo? Výsledek zahraničního obchodu. V roce 2012 ovlivňoval ekonomiku pozitivně, v roce 2013 ji naopak tlačil níže meziočným zhoršením salda dovozu a vývozu z 1. a 3. čtvrtletí.

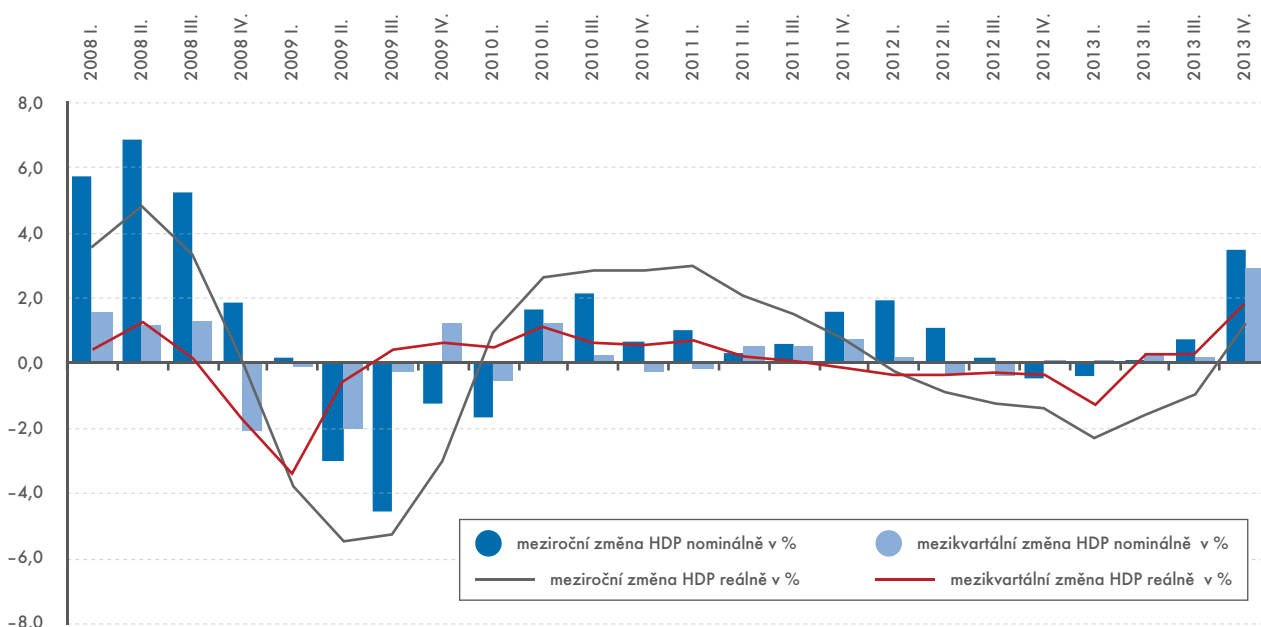
Dobré poslední čtvrtletí

Během roku 2013 se výkonnost ekonomiky postupně zlepšovala. Meziroční poklesy v prvních třech čtvrtletích se mírnily (z $-2,3\%$ přes $-1,6\%$ až na $-1,0\%$). V posledních třech měsících roku již HDP proti stejnému období 2012 stoupl o 1,2 %. Na výsledek prvního i posledního čtvrtletí však působily mimořádné vlivy na nabídkové straně ekonomiky související s výběrem daní. Lze jim z velké míry připisat i silný mezikvartální růst HDP o 1,8 %, který byl podle dat Eurostatu nejvyšší v EU28. I v jeho důsledku byl vykázán meziočným růst českého HDP ve 4. čtvrtletí ($+1,2\%$) vyšší než v Unii ($+1,1\%$).

Lidé začali na spotřebu vydávat více

Přes nepříznivý vývoj reálných mezd se v průběhu roku tempo výdajů na konečnou spotřebu domácností postupně zlepšovalo z poklesu v prvním pololetí na $+1,2\%$ meziočným ve 4. čtvrtletí. Mezikvartálně vydali lidé na spotřebu o 2,1 mld. Kč více ($+0,4\%$). Přispěli tím více než desetinou k mezikvartálně vyššímu HDP ($+17,3$ mld. Kč). Přebytek bilance zahraničního obchodu (zlepšení o 6,7 mld. Kč) přidal přírůstek HDP další více než třetinu, ovšem největší vliv měly na dosažené zlepšení české ekonomiky investice. Ty stouply proti 3. čtvrtletí o 11,4 mld. Kč – více to bylo naposledy počátkem konjunkturního

Hrubý domácí produkt České republiky (meziročně a mezikvartálně v %, reálné a nominálně, sezónně očištěno)



Zdroj: ČSÚ



roku 2008. Podílely se tak z výdajových položek rozhodujícím způsobem – ze dvou třetin – na dosaženém mezikvartálním růstu HDP.

Rostou úvěry

Nadějný start k oživení, které by mohlo být taženo investicemi, ukazují i data o úvěrování firemní sféry. Od srpna 2013 rostou zejména dlouhodobé úvěry nefinančním podnikům, v posledních měsících roku hlavně v oblasti nemovitostí. Výrazně zesílila dynamika úvěrů nefinančním podnikům v cizích měnách oproti korunovým úvěrům. Stavby úvěrů nefinančním podnikům vzrostly za období srpen až prosinec o 31,2 mld. Kč, z toho o 21,3 mld. Kč úvěry dlouhodobé (v cizích měnách 33,1 mld. Kč, z toho dlouhodobých 15,5 mld. Kč). Pokud nejde o převahu investic finančních, může být růst dlouhodobých úvěrů signálem budoucího růstu tvorby hrubého fixního kapitálu.

Silný průmysl

Výkonnost odvětví podle hrubé přidané hodnoty poklesla za celou ekonomiku o 0,9 %, k meziročnímu zlepšení došlo

prakticky pouze v peněžnictví díky vývoji u pojišťoven a penzijních fondů. Ve 4. čtvrtletí však výrazně posílil průmysl (+3,5 %). Obrát v poptávce pozvedl produkci zpracovatelského průmyslu v listopadu a prosinci reálně na +9,7 %, resp. +8,9 % meziročně, tedy na pátá místa z dob konjunktury české ekonomiky na podzim v roce 2007.

Mírný růst cen

Zboží na pultech obchodů a služby poskytované spotřebitelům zdražily v úhrnu jen o 1,4 %. Klesající ceny dovozů – zejména energií – tlačily spolu se slabou poptávkou celkovou cenovou hladinu v ekonomice ještě níž. Listopadová měnová intervence ČNB zapůsobila prakticky ihned na růst cen zboží obchodovaného na tuzemském trhu v eurech. Na cenách v zahraničním obchodě se projevila významnějším zvýšením cen vývozu než dovozu, což podpořilo konkurenceschopnost exportérů.

Ani nízká inflace však neumožnila domácnostem, aby spořily více na své termínované vklady u bank, naopak z nich vybíraly (-2,0 %), i když méně než v roce 2012 (-3,8 %). Důvodem byla

skutečnost, že nominální mzdy zaměstnanců zůstaly prakticky stejné a inflace ukousla dost na to, aby reálná mzda již druhý rok po sobě klesala (v nepodnikatelské sféře již čtyři roky v řadě). Významně neklesla ani nezaměstnanost.

Pozitivem silící rovnováha

Příliv peněz do země zesílil, zejména od portfoliových investorů (v čistém vyjádření 95 mld. Kč). I kapitálové vstupy a reinvestované zisky v ČR stouply a dosáhly 156 mld. Kč, což bylo nejvíce od roku 2007. Z důvodu odlivu dividend i slabšího přebytku v obchodu se službami sice zůstal běžný účet platební bilance v deficitu, ten však činil jen 1,4 % nominálního HDP a byl třetí nejnižší za posledních devět let. Napomohl k tomu i rekordní přebytek obchodní bilance. I vnitřní rovnováha ekonomiky ČR se podle deficitu státního rozpočtu významně zlepšila (2,1 % nominálního HDP) při jeho rostoucích příjmech a slabé dynamice výdajů.

Příznivá zahraniční poptávka s opatrným ožíváním eurozóny i vývoj doma naznačují, že ČR má nejdlejší recesi své novodobé historie již zřejmě za sebou. ■

V Intrastatu se snižuje administrativní zátěž zpravodajských jednotek

Systém Intrastat sleduje pohyb zboží mezi plátcí DPH v rámci celé Evropské unie. Povinnost poskytovat údaje do Intrastatu mají v ČR osoby registrované k DPH, které překročily hodnotu prahu pro vykazování osmi milionů Kč, zvlášť pro přijetí nebo odeslání.

Markéta Heczková, oddělení statistiky zahraničního obchodu

Od letošního roku musí země Evropské unie dodržovat tzv. prahu pro vykazování v takové výši, aby bylo pokryto minimálně 97 % odeslaného a 93 % přijatého zboží z ostatních států Unie. Přitom ještě v roce 2013 platila pro přijetí hranice 95 %. Nová pravidla souvisí se snahou snižovat admini-

strativní zátěž zpravodajských jednotek při zachování současné kvality dat.

V roce 2013 bylo z pohledu České republiky v systému Intrastat zachyceno 96,7 % přijatého a 98,3 % odeslaného zboží. Letos bude do Intrastatu zasílat údaje o přijetí zboží přibližně 13 tis. zpravodajských jed-

notek. O odeslání zboží bude informovat zhruba deset tisíc fyzických a právnických osob, registrovaných k DPH. Ve srovnání s loňským rokem se v České republice mírně zvýšil počet zpravodajských jednotek, naopak v Evropské unii se celkově snížil (o 4,5 %).

Více na <http://bit.ly/1hd4FHZ>. ■

Stagnace se dotkla i pojišťovnictví

Z výše předepsaného hrubého pojistného vplynulo, že v roce 2012 meziročně vzrostlo životní pojištění o 4,4 %. Neživotní pojištění zaznamenalo pokles o 0,2 %. Vývoj v pojišťovnictví tak odpovídal celkovému vývoji české ekonomiky.

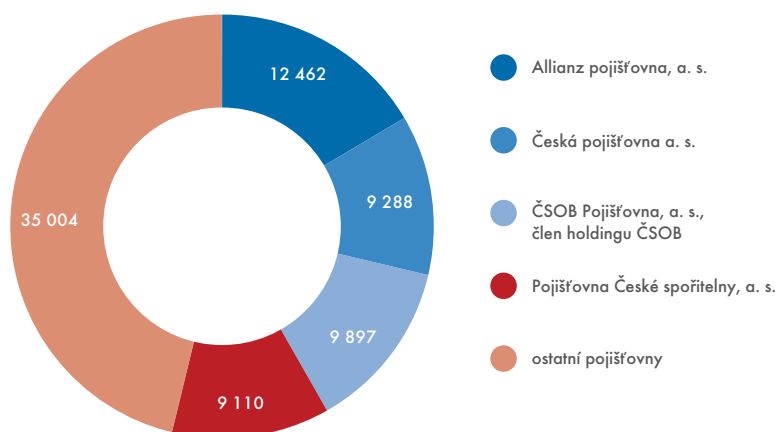
Světlana Škapová, oddělení statistiky peněžnictví a pojišťovnictví

Zajímavá čísla přináší pohled na jednotlivé druhy neživotního pojištění. Ačkoliv celkový vývoj tohoto pojistného trhu má klesající tendenci, počet pojištěných osob u pojištění úrazového a zdravotního zaznamenal meziroční nárůst o 12,5 %.

Ke konci roku 2012 působilo na území České republiky 54 pojišťoven.

Celkový počet pojištěných vozidel se zvýšil oproti srovnatelnému období roku 2011 o 0,4 %, přičemž hlavní podíl na tomto zvýšení náleží pojištění ostatních druhů pojištění motorových vozidel. Zde došlo k 4,1% zvýšení.

Předepsané hrubé pojistné – životní pojištění (v mil. Kč)



Zdroj: ČSÚ

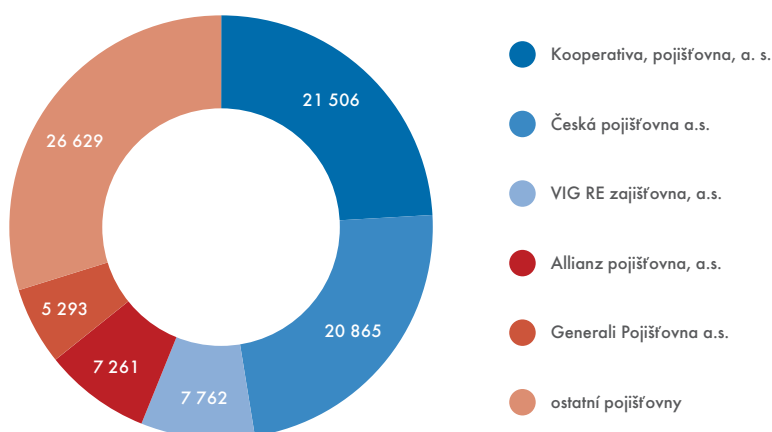
Nárůst byl rovněž zaznamenán u počtu platných smluv. Podílely se na něm především takové pojistné produkty, jako jsou například pojištění požáru a ostatních škod na majetku včetně pojištění odpovědnosti.

Předepsané přímé hrubé pojistné (tj. předepsané hrubé pojistné z přímých obchodů bez aktivního zajištění) meziročně pokleslo o 1,1 %. Mírného nárůstu bylo dosaženo u úrazového a zdravotního pojištění, u pojištění požáru a ostatních škod na majetku, u pojištění odpovědnosti a pojištění pomoci, zákonných výdajů a ostatních pojištění pro případ finančních ztrát.

Meziročně došlo k poklesu plateb předepsaných klientům u pojištění odpovědnosti z provozu motorových vozidel a u ostatních druhů pojištění motorových vozidel. Tato skutečnost je spojována s vývojem cen povinného ručení. V posledních letech totiž každoročně ručení klesá v důsledku cenové politiky na pojistném trhu.

Více informací najdete v publikaci Ekonomické výsledky pojišťoven, zajišťoven a penzijních fondů za rok 2010 až 2012 na internetové adrese <http://bit.ly/1ghHANn>.

Předepsané hrubé pojistné – pojišťovny (v mil. Kč)



Zdroj: ČSÚ



Patenty jsou v Česku doménou mužů

Od roku 1995 bylo pro území České republiky uděleno nebo validováno téměř 55 tis. patentů. Ke konci roku 2013 jich bylo platných skoro 31 tis. V počtu patentových přihlášek subjekty z ČR za svými evropskými sousedy zaostávají.

Karel Eliáš, oddělení statistiky výzkumu, vývoje a informační společnosti

Podíl patentů udělených prostřednictvím evropské validace se každý rok zvyšuje. Ke konci roku 2013 tvořily evropské validované patenty 75 % patentů platných na území ČR. U Evropského patentového úřadu (EPO) podaly v posledních deseti letech subjekty z ČR 1 211 patentových přihlášek, což je pouze 0,09 % z celkového počtu. Subjekty z Rakouska podaly za stejné období 14,9 tis. přihlášek, z Nizozemska 65,8 tis. a z Německa téměř 256 tis. přihlášek. Z platných patentů na území České republiky má ke konci roku 2013 pouze 7,6 % přihlašovatele z České republiky. Největším přihlašovatelem v ČR je Německo s téměř 31% podílem následované Spojenými státy (13 %) a Francií (8,4 %).

Podrobnější informace je možné získat u patentů podaných českými přihlašovatelí. Například srovnání

podle typů přihlašovatelů ukazuje, že více než polovina platných patentů patří podnikům. Veřejné vysoké školy se podílely na 22 % patentů, 15 % patří fyzickým osobám a 11 % veřejným výzkumným institucím. Vzhledem k velkému počtu vysokých škol a výzkumných institucí je nejvýznamnějším regionem z hlediska počtu patentových ochrán

Praha s 36 % platných patentů. S výrazným odstupem následuje Jiho-moravský kraj (11 %).

V České republice jsou patenty doménou mužů. Pouze 8,6 % platných domácích patentů vytvořily ženy. Vyšší podíl, i když se stále jedná o velký rozdíl, pozorujeme u veřejných výzkumných institucí. V jejich případě jsou ženy autorkami 20 % patentů.

Průměrná doba, kterou trvá udělení patentu od chvíle podání přihlášky, byla v období 1995 až 2004 u českých přihlašovatelů tři roky a tři měsíce. Nejúspěšnější jsou vysoké školy, kterým je udělen patent v 87 % případů. Těsně za nimi jsou výzkumné instituce s úspěšností 83 %.

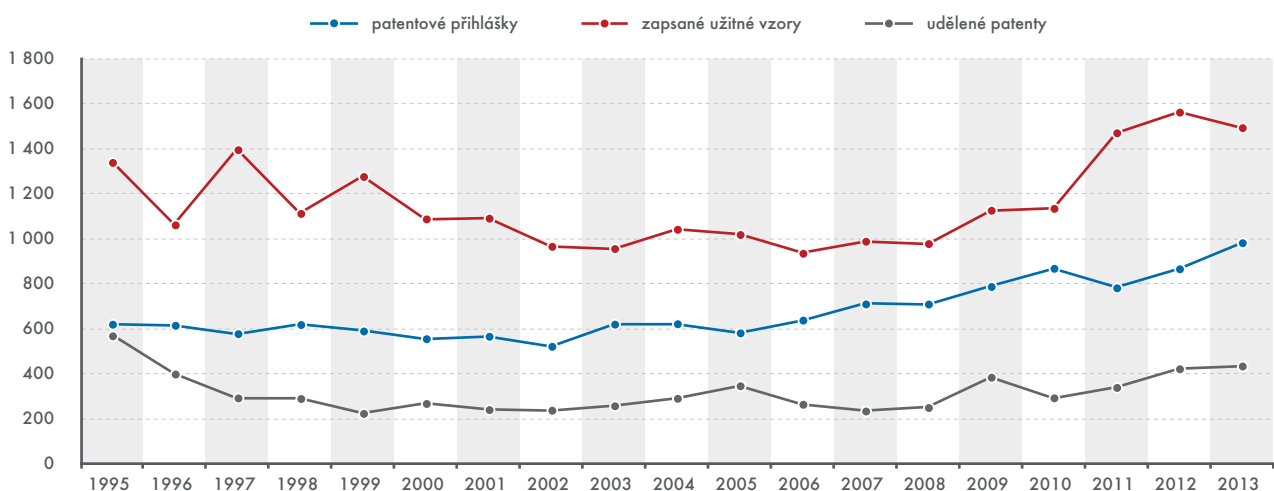
Podniky získají patent v šesti z deseti přihlášek. Nejhůře jsou na tom fyzické osoby. Úřad průmyslového vlastnictví ČR jim nevyhoví v 70 % případů.

PATENTY NA WEBU ČSÚ

Český statistický úřad ve spolupráci s Úřadem průmyslového vlastnictví ČR publikuje podrobné patentové statistické údaje v různých tříděních podle Patentového manuálu OECD. Podrobné statistiky za roky 1995 až 2013 naleznete na

<http://bit.ly/1evYzhX>.

Patentové ochrany přihlašovatelů z ČR u Úřadu průmyslového vlastnictví ČR v letech 1995–2013



Zdroj: ČSÚ, ÚPV ČR

Narozených dětí zatím více nebude

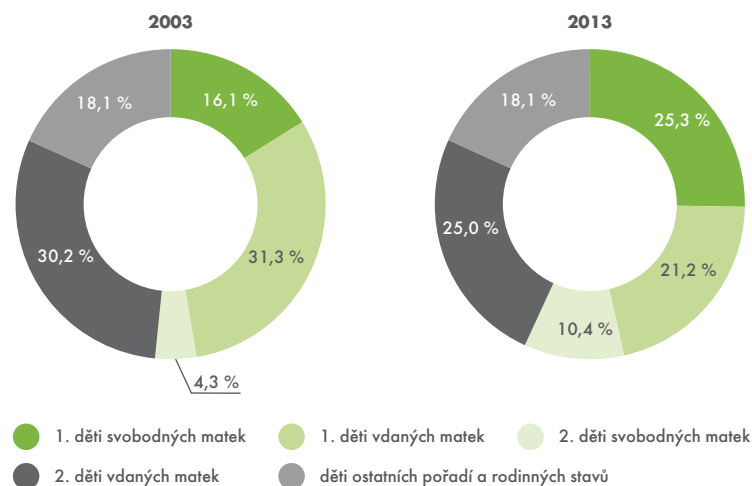
V roce 2013 se po osmi letech vrátila Česká republika v bilanci přirozené měny do záporných čísel. Počet živě narozených byl o 2 409 nižší než počet zemřelých. Je velmi pravděpodobné, že tato situace přetrvá minimálně po několik dalších desetiletí. To ostatně prokázala i projekce obyvatelstva, kterou vloni vypracoval ČSÚ.

Terezie Štyglarová, Michaela Němečková, oddělení demografické statistiky

V průběhu roku 2013 se živě narodilo 106 751 nových obyvatel České republiky, což bylo o 1,8 tis. méně než v roce 2012. Ve srovnání s rokem 2008, kdy vrcholila vlna zvýšené porodnosti s ročním počtem 119,6 tisíce narozených, to bylo méně dokonce o 12,8 tis.

Po roční stagnaci, kdy počet živě narozených dětí mezi roky 2011 a 2012 poklesl pouze o necelou stovku, tak pokračoval trend snižujícího se počtu živě narozených dětí. V roce 2013 byl ve srovnání s rokem 2012 nižší o 2 %, nejvýrazněji (o 7 % a 8,5 tis.) se propadl mezi lety 2010 a 2011. Trvalý meziroční pokles narozených dětí je přitom (podle Projekce ČSÚ 2013) očekáván po zbytek tohoto i následujícího desetiletí. Příčinou aktuálního i očekávaného poklesu dětí je úbytek žen v reprodukčním věku. Do věku nejvyšší plodnosti vstupují (a budou vstupovat) stále početně slabší generace žen, které se

Rozložení živě narozených podle pořadí a rodinného stavu matky (2003 a 2013)



Zdroj: ČSÚ

narodily ve druhé polovině 80. a v 90. letech 20. století.

Necelá polovina narozených připadá na děti prvorozené (46–49 % v letech 2003–2013). Druhorozených dětí

bývá z celkového počtu více než jedna třetina (37–39 %). Počet dětí třetího či vyššího pořadí je ve srovnání s druho-rozenými ani ne poloviční (14–15 % z celku). Obdobně jako úhrnný počet narozených i počet prvorozených dětí vrcholil v roce 2008 (56,9 tis.). Od roku 2009 má však celkově klesající tendenci. V roce 2013 přišlo na svět 51,1 tis. prvorozených dětí. Děti druhého pořadí se narodilo 40,1 tis. a dětí vyššího pořadí 15,6 tis.

I druhé děti se rodí mimo manželství

V průběhu let se významně měnilo rozložení dětí (úhrnem i v rámci jednotlivých pořadí) podle rodinného stavu matky ve směru zvýšení zastoupení dětí nevdaných matek, mezi kterými

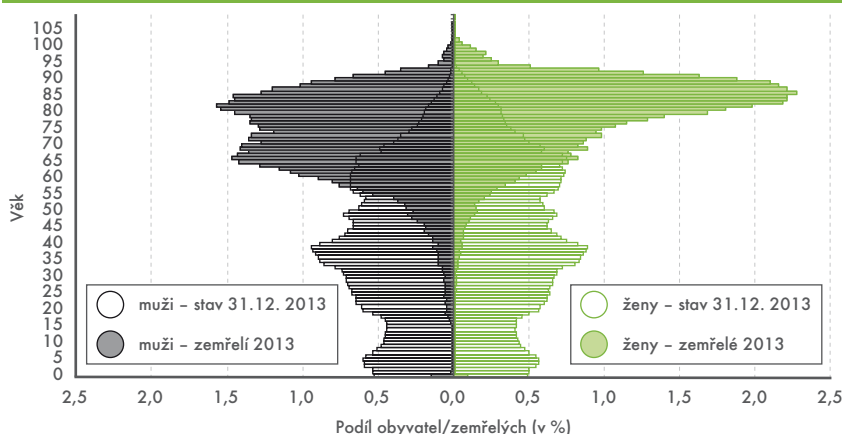
Pohyb obyvatelstva (2003–2013)

Rok	Živě narození	Zemřelí	Přirozený přírůstek	Celkový přírůstek
2003	93 685	111 288	-17 603	8 186
2004	97 664	107 177	-9 513	9 122
2005	102 211	107 938	-5 727	30 502
2006	105 831	104 441	1 390	36 110
2007	114 632	104 636	9 996	93 941
2008	119 570	104 948	14 622	86 412
2009	118 348	107 421	10 927	39 271
2010	117 153	106 844	10 309	25 957
2011	108 673	106 848	1 825	18 714
2012	108 576	108 189	387	10 680
2013	106 751	109 160	-2 409	-3 706

Zdroj: ČSÚ



Věková struktura obyvatelstva a zemřelých osob (2013)



Zdroj: ČSÚ

dominují (de iure) svobodné ženy. Ani meziroční pokles v roce 2011 o 1,7 tis. nepřerušil dlouhodobý trend jejich rostoucího podílu. Mezi lety 2003 a 2013 se podíl narozených mimo manželství zvýšil z 28,5 na 45,0 %, tj. o více než polovinu. Ještě výraznější (na více než dvojnásobek) byl růst v předchozím desetiletí. Relativní zastoupení narozených mimo manželství se přitom zvyšuje ve všech pořadích. Nejrychleji přibývá nemanželských dětí ve druhém pořadí – mezi roky 2003 a 2013 vzrostl jejich podíl z 18,8 na 33,4 %. Zatímco ještě v 90. letech 20. století byla nemanželská plodnost otázkou zejména třetích či dalších dětí, od roku 2000 je jich relativně nejvíce mezi prvorozenými. V roce 2013 činil jejich podíl 55,7 %. Z celkového počtu 51,1 tis. prvorozených se narodilo nejvíce dětí (27,0 tis.) svobodným ženám. Vdané ženy poro-

dily 22,6 tis. dětí, rozvedené či ovdovělé ženy 1,5 tis. V roce 2013 byl dokonce počet prvorozených dětí svobodných žen poprvé vyšší než druhozených dětí vdaných žen (26,7 tis.).

K dalším výrazným změnám došlo v rozložení narozených dětí i plodnosti podle věku matek. Svědčí o tom dlouhodobě stoupající průměrný věk žen při narození dítěte. V úhrnném pohledu se průměrný věk žen při porodu v posledních deseti letech zvýšil o 1,8 roku na 29,9 roku v roce 2013, v případě prvorozených dětí o 2,2 roku na 28,1 roku, u druhých dětí o 2,0 roku na 31,0 roku. Pouze v případě průměrného věku matek při narození dítěte ve třetím či vyšším pořadí již ke zvyšování nedochází. V období 2008–2013 se třetí či další děti rodily v průměru ženám ve věku 33,2–33,3 roku. Příčinou tohoto trendu je neustále stou-

pající plodnost žen starších 30 let, a to i v období po roce 2008, kdy byla úhrnná plodnost nejvyšší (1,50 dítěte na jednu ženu ve srovnání s 1,46 v roce 2013). V roce 2013 se ženy starší 30 let podílely na celkové plodnosti již více než 50 %. Dlouhodobě se naopak snižuje plodnost žen mezi 20. a 25. rokem věku. Od roku 2009 opět klesá i plodnost žen ve věku 25–29 let.

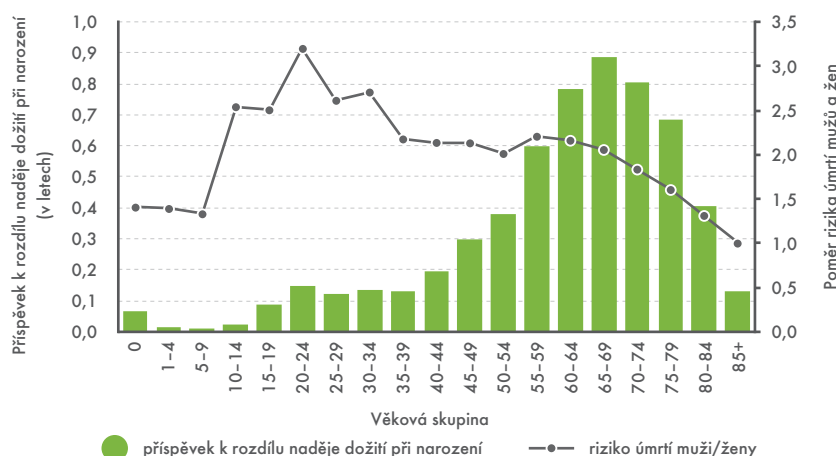
Zemřelých více z důvodu stárnutí populace

V roce 2013 zemřelo celkem 109 160 osob, o 971 více než v předchozím roce. Zvýšení počtu zemřelých však bylo pouze důsledkem populačního stárnutí, kdy je ve věku vysoké úmrtnosti více osob. Samotná celková intenzita úmrtnosti se totiž snížila. Naděje dožití při narození se v loňském roce prodloužila v případě žen o 0,25 roku na 81,1 roku, v případě mužů o 0,23 roku na 75,2 roku. Za posledních deset let střední délka života vzrostla u mužů o 3,2 roku, u žen o 2,6 roku, tedy o něco více než v předchozím desetiletí (o 2,8 a 2,1 roku). Průměrně tak mužům ročně rostla o tři desetiny roku, ženám o čtvrtinu roku. Přestože samotné riziko úmrtí mužů a žen se nejvýrazněji liší v mladém věku (zhruba mezi 17–35 lety, kdy je u mužů 2,5 až 3krát vyšší než u žen) a nejbliže si je na začátku a na konci života, k vyššímu průměrnému věku dožití žen (v loňském roce o 5,9 roku) nejvíce přispívá vyšší úmrtnost 60–79letých mužů.

Mezi zemřelými velmi výrazně převládají osoby vyššího věku. Z mužů zemřelých v roce 2013 bylo přes 60 % ve věku 64–86 let. U žen uvedený podíl zahrnoval skupinu ještě starší – zemřelé mezi 77 a 92 lety. Celkový počet zemřelých mužů přitom převyšuje počet zemřelých žen. V roce 2013 to bylo o jeden tisíc osob.

Dlouhodobě velmi nízká, dokonce jedna z nejnižší na světě, je v České republice kojenecká úmrtnost (dětí do jednoho roku věku). Úroveň 2,5 % z roku 2013 znamená, že z každých deseti tisíc živě narozených dětí se jich jednoho roku věku u nás nedožije pouze dvacet pět. Čtrnáct z nich přitom zemře již před dosažením 28. dne (tzv. novorozenecká úmrtnost).

Rozdíly v úmrtnosti mužů a žen (2013)



Zdroj: ČSÚ

DUBEN 2014

RYCHLÉ INFORMACE	
út 1	Čtvrtletní národní účty (4. čtvrtletí 2013) Míry zaměstnanosti, nezaměstnanosti a ekonomické aktivity (únor 2014)
st 2	
čt 3	
pá 4	
so 5	Maloobchod (únor 2014) Šetření průměrných cen vybraných výrobků – pohonné hmoty a topné oleje (14. týden)
ne 6	
po 7	
út 8	
st 9	Zahraníční obchod (únor 2014) Stavebnictví (únor 2014) Průmysl (únor 2014)
čt 10	
pá 11	
so 12	
ne 13	Indexy spotřebitelských cen – inflace (březen 2014)
po 14	
út 15	
st 16	Šetření průměrných cen vybraných výrobků – pohonné hmoty a topné oleje (15. týden)
čt 17	
pá 18	
so 19	Indexy cen vývozu a dovozu (únor 2014) Indexy cen výrobců (březen 2014)
ne 20	
po 21	
út 22	
st 23	Šetření průměrných cen vybraných výrobků – potravinářské výrobky (duben 2014) Šetření průměrných cen vybraných výrobků – pohonné hmoty a topné oleje (16. týden)
čt 24	
pá 25	
so 26	
ne 27	
po 28	Konjunkturální průzkum (duben 2014)
út 29	
st 30	Zemědělství (1. čtvrtletí 2014)

VYBRANÉ VÝSTUPY ČSÚ

Příjmy a výdaje sektoru vládních institucí
Čtvrtletní údaje z nefinančních účtů institucí, které jsou zaříděny do sektoru vládních institucí. Statistika souvisí s nařízením Evropského parlamentu a Rady ke čtvrtletním nefinančním účtům tohoto sektoru.
[e-verze](#)

Počet obyvatel v obcích
Publikace shrnuje počty obyvatel v obcích po promítnutí územních změn k 1. 1. 2014. Vychází z demografické bilance narozených, zemřelých a migrace.
[e-verze/tisk verze](#)

Věkové složení obyvatelstva
Obsahem titulu je bilance přirozeného a mechanického pohybu obyvatelstva podle pohlaví a věku v roce 2013, podle regionů soudržnosti, krajů a okresů (k 1. 1., 1. 7. a 31. 12. 2013). Na úrovni republiky jsou údaje uvedeny k 31. 12. 2013.
[e-verze](#)

Energetická bilance
Publikace obsahuje údaje o celkové bilanci energetických zdrojů a jejich spotřebě v ČR v roce 2011 a 2012.
[e-verze](#)

Obyvatelstvo podle způsobu bydlení
Jde o základní charakteristiky obyvatelstva podle způsobu bydlení z dat sčítání. Samostatně jsou hodnoceny minoritní skupiny obyvatel – osoby v zařízeních (např. věznicích, nemocnicích atd.) a osoby bydlící mimo byty a zařízení. Součástí je i porovnání způsobu bydlení cizinců s celkovou populací.
[e-verze](#)

Publikace je možné objednat (e-mail: objednavky@czso.cz, tel.: 274 052 733) nebo zakoupit v prodejně publikací v ústředí ČSÚ (Na padesátém 81, Praha 10). Všechny tituly najdete na www.czso.cz.



Informační společnost v číslech 2014

Vydavatel: Český statistický úřad

Již devátým rokem Český statistický úřad vydává, vždy na začátku dubna, publikaci Informační společnost v číslech. Letos nese ve svém názvu rok 2014 a stejně jako v předchozích letech je brožurka koncipována tak, aby poskytla dostatečné množství oficiálních statistických údajů o rozvoji informační společnosti v České republice.

Cílem této publikace je poskytnout čtenáři základní informace o rozšíření a způsobu používání moderních informačních a komunikačních technologií v hlavních oblastech naší společnosti. Titul je na šedesáti stranách přehledně členěn do šesti kapitol. Uživatel v něm nalezne informace o telekomunikační a internetové infrastruktuře, o vybavenosti a využívání informačních technologií v domácnostech, mezi jednotlivci, v podni-



cích a také údaje o tom, jak jsou informační technologie využívány pro potřeby veřejné správy a zdravotnic-

tví. Letošní vydání kromě výše uvedených údajů obsahuje i informace například o využívání mobilního internetu jednotlivci nebo o používání sociálních médií v podnikatelském sektoru.

Údaje jsou členěny podle různých kritérií a u většiny ukazatelů nechybí ani srovnání s ostatními zeměmi Evropské unie. Čtenář si tak může udělat obrázek o tom, jak si Česká republika ve srovnání s ostatními zeměmi v případě využívání moderních technologií stojí.

Data uváděná v publikaci pocházejí především z oficiálních šetření ČSÚ. Mezinárodní srovnání pak vychází hlavně z datových zdrojů Eurostatu a Mezinárodní telekomunikační unie.

Jak aktuální, tak také předchozí ročníky této publikace jsou dostupné zdarma na <http://bit.ly/1pD5pZE>. ■

Česká republika v mezinárodním srovnání (vybrané údaje)

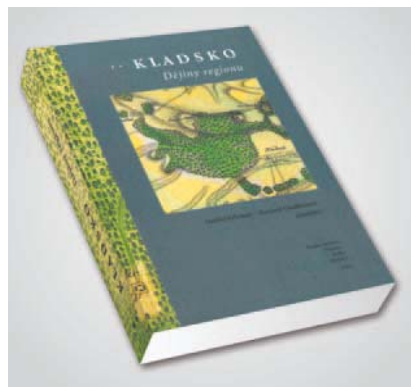
Vydavatel: Český statistický úřad



Oddělení informačních služeb – ústředí ČSÚ vydalo publikaci, která volně navazuje na předchozí vydání a dále je rozšiřuje. Formou tabulek a grafů porovnává vybrané ukazatele za ČR se zeměmi Evropské unie a dalšími státy světa. Ve formátu word a PDF ji můžete stáhnout z <http://bit.ly/1jWYffii>. ■

Kladsko, dějiny regionu

Vydavatel: Filozofická fakulta UHK, Polsko-Czeskie Towarzystwo Naukowe, Historický ústav AV ČR a Powiat Kłodzki



Poprvé v české historiografii se představuje ucelený pohled na složité dějiny kladského regionu. Syntéza je společným dílem početného kolektivu zkušených českých a polských badatelů. Výklad se opírá o poznatky české, polské a německé historiografie a bohatou pramenovou základnu. ■

Eurokrize a způsoby jejího řešení v souvislostech

Vydavatel: NEWTON College, a. s.



Sborník přednášek a diskusních příspěvků z vědeckopopularizačního semináře na téma „Krise eurozóny: současný stav a perspektivy“.

Publikace obsahuje výsledky domácího, zahraničního i vlastního výzkumu Institutu evropské integrace NEWTON College. ■

Všechny tituly si můžete vypůjčit (případně zakoupit) v Ústřední statistické knihovně a prodejně ČSÚ. Více na library.czso.cz.

VÍTE, ŽE...

úkolem fysiků (úředních lékařů) bylo léčení těch, kteří si nemohli dovolit za tyto služby platit – chudých, ale také např. prostitutek, dále to byly úřední výkony soudního lékaře jako ohledání mrtvol, účast při výkonu trestu smrti, u soudu a v neposlední řadě různá hlášení týkající se mj. stavu obyvatelstva?

Podle nařízení vídeňských úřadů z počátku 19. století měli krajští fysici podávat pravidelná hlášení o stavu zdravotnického personálu a ústavů, o nemocech (zejména infekčních) v uplynulém období, očkování atd. Hlášení měla obsahovat i shrnuté údaje o meteorologických pozorováních, jakož i o demografických poměrech v příslušném kraji. Jedním z fysiků byl i F. A. Stelzig – publikoval jedny z prvních úmrtnostních tabulek v českých zemích.

STATISTIKOU PROTI EPIDEMIÍM

Důvody pro statistické zjišťování byly ale i zcela jiného rázu než jen výběr daní. Například v roce 1583 za vlády císaře Rudolfa II. vypukla v českých zemích epidemie moru, při které zemřelo dvacet tisíc lidí. V důsledku této epidemie bylo zahájeno šetření o „zdraví populace“, které mělo zmapovat vznik a rozvoj zhubných epidemií a umožnit přijímání včasných protiopatření. Český sněm na tuto událost odpověděl poměrně pohotově – již v roce 1585 vyzval císařskou komoru, aby ustanovila čtyři lékaře (fysiky), resp. služné pro ně, kteří jako „...fysici království budou bdít nad počátky nemocí všeobecných, jejich šíření bránit a zprávu o nich podávat“.

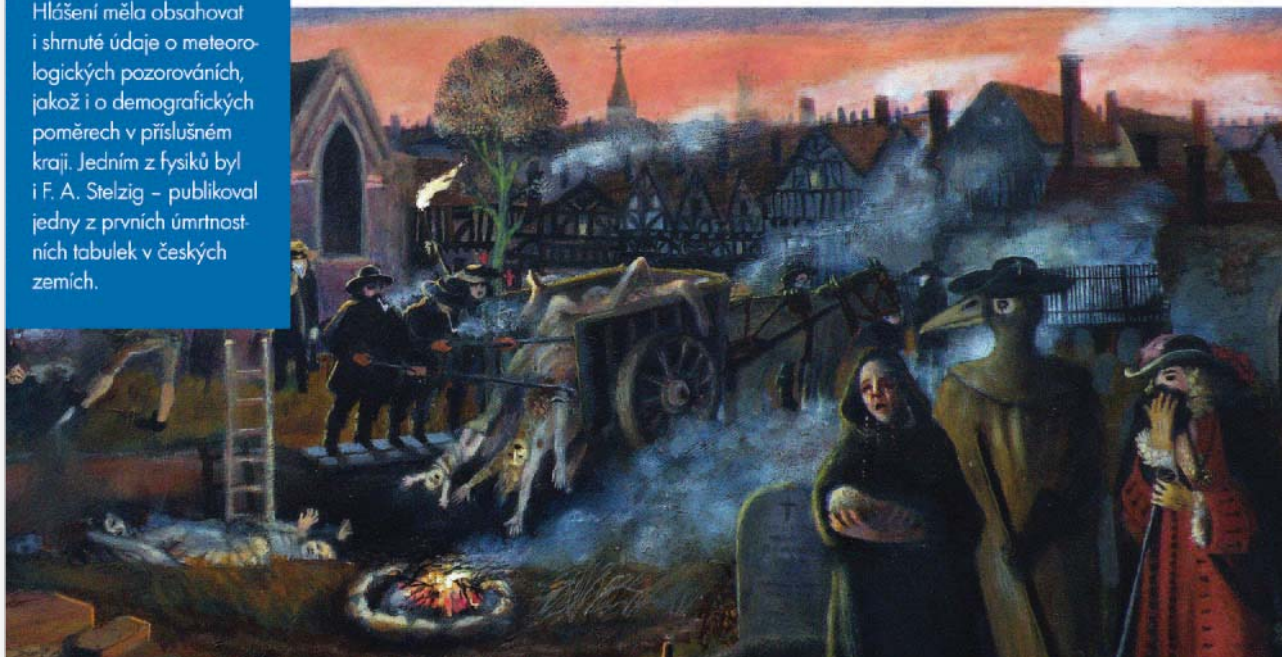
Byl to prokazatelný a zásadní požadavek, svědčící o nezbytnosti sběru informací a koordinovaných protiepidemických opatření

již v 16. století. Z roku 1610 známe konkrétní jména dvou fysiků – Borbonia z Kolína a Sibyllena z Chebu. V době zvýšeného nebezpečí byli navíc jmenováni zvláštní lékaři ve větších městech, kteří jako „magistri sanitatis“ „...hleděli na paměť uvést pravidla policejní při vypuknutí epidemie“. Vzhledem k tomu, že tyto instituce byly později zavedeny i v ostatních zemích monarchie, lze usuzovat, že se osvědčily.



→ Lékař navštěvující pacienty nakažené morem.

↓ Statistická evidence přispěla ke zlepšení zdravotního stavu obyvatel.



Kniha Příběh statistiky vyšla v tištěné i elektronické podobě. Ve formátu PDF je ke stažení na internetových stránkách <http://bit.ly/1iEwqJ8>.

Statistika&My

Měsíčník Českého statistického úřadu 04/2014

Ročník 4, vychází 10x ročně

Adresa redakce: Český statistický úřad,

Na padesátém 81, 100 82 Praha 10,

telefon: 274 054 248, e-mail: redakce@czso.cz

Redakce: Michal Novotný (šéfredaktor), Alena

Gébllová (vedoucí redaktorka), Jan Cieslar, Jan Ernest,

Dalibor Holý, Eva Kačerová, Tomáš Mládek,

Marek Rojíček, Jitka Slavíková

Redakční rada: Ing. Josef Vlášek (předseda),

Bc. Michal Novotný (místopředseda),

Mgr. Jan Cieslar, Ing. Drahomíra Dubská, CSc.,

Mgr. et Mgr. Alena Gébllová, Mgr. Helena Koláčková,

RNDr. Tomáš Mládek, Helena Pexová,

prof. Ing. Iva Ritschelová, CSc.,

Ing. Marek Rojíček, Ph.D., Egor Sidorov, Ph.D.,

Jana Slavníková, Ing. Jan Srb, Ing. Hana Šlégrová,

Ing. Veronika Tichá, Ing. Pavla Trendová

Grafická úprava: Tomáš Kubašta

Fotografie: archiv ČSÚ, shutterstock.com, NPA Ltd, wikimedia.com

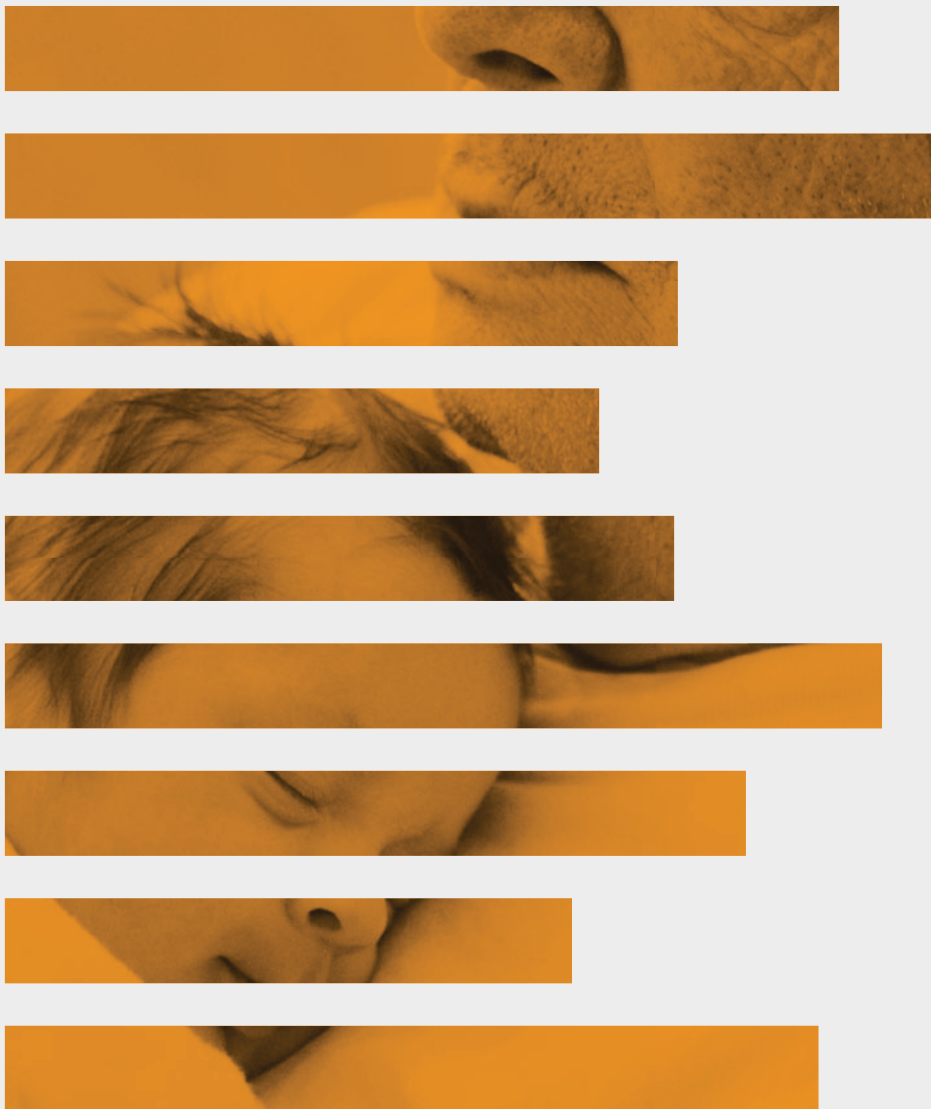
Tisk: Tiskárna Kleinwächter

Vydavatel: Český statistický úřad

www.statistikaamy.cz

ISSN 1804-7149, ev. č. MK ČR E 19925





DEMOGRAFIE

č. 1

revue pro výzkum populačního vývoje

Jediný odborný recenzovaný demografický časopis v České republice. Vychází od roku 1959 a vydává jej Český statistický úřad. Vychází 4x ročně, od roku 2011 ve třech číslech česky a v jednom čísle anglicky. Cena jednoho výtisku je 58 Kč, roční předplatné včetně poštovného je 327 Kč. Časopis je zveřejňován na internetu v elektronické podobě v době vydání jeho tištěné verze.

Z obsahu č. 1 / 2014:

Úvodník: Iva Ritschelová / Články: Kateřina Válková: Vývoj plodnosti žen do 25 let v České republice / **Pavčina Habartová – Klára Hulíková Tesárková – Olga Sivková:** Prognóza počtu a velikosti vybraných typů hospodářských domácností v České republice pro období 2013–2040





SČÍTÁNÍ LIDU, DOMŮ A BYTŮ 2011 OTEVŘENÁ DATA

na czso.cz/csu/redakce.nsf/i/otevrena_data



Český statistický úřad
Na padesátém 81
100 82, Praha 10
www.czso.cz

ev. č. MK ČR E 19925