

3. Ekonomická aktivita

Výběrové šetření pracovních sil (VŠPS) provádí Český statistický úřad u respondentů v náhodně vybraných bytech na území celé České republiky. Poskytuje informace o aktuální struktuře zaměstnanosti, celkové nezaměstnanosti a jejím charakteru, o struktuře nezaměstnaných a řady dalších, a to i v územním průřezu. Jde o informace jiným způsobem nezjistitelné.

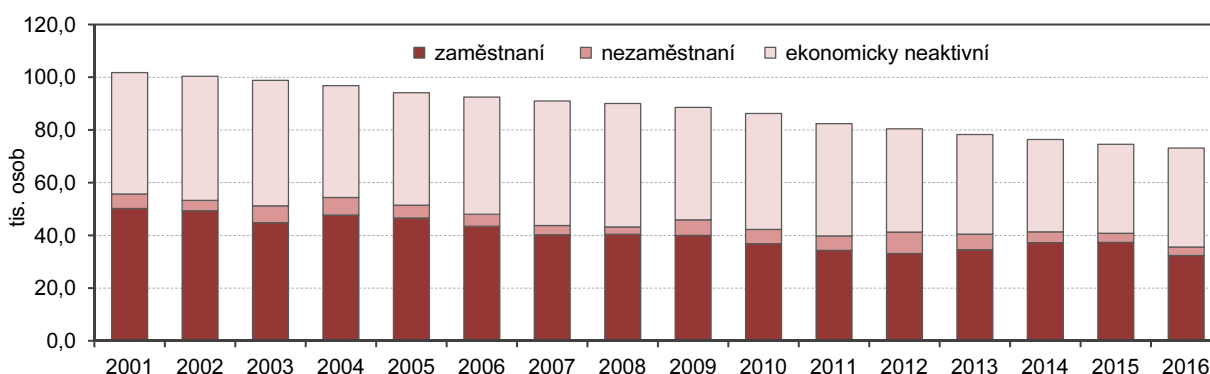
Ekonomická aktivita podle pohlaví a věku (VŠPS)

Ekonomický status vyjadřuje základní rozdělení obyvatelstva ve věku 15 let a více podle zařazení na trhu práce. Tato populace je členěna na ekonomicky aktivní obyvatelstvo (tj. zaměstnané a nezaměstnané) a obyvatelstvo ekonomicky neaktivní. Z výběrového šetření pracovních sil (VŠPS) vyplývá, že pracovní sílu v Libereckém kraji v roce 2016 tvořilo celkem 218,5 tis. osob, z toho 35,6 tis. byly osoby ve věku 15–29 let. Z dlouhodobého pohledu se zastoupení mladých lidí na celkové pracovní síle snižovalo, a to z 25,8 % v roce 2001 na 16,3 % v roce 2016. Od roku 2001 se v našem kraji snížil počet mladých lidí ve věku 15–29 let o 28,2 %.

Roční průměrná míra ekonomické aktivity, která vyjadřuje podíl zaměstnaných a nezaměstnaných na celkovém počtu osob starších 15 let, dosáhla v roce 2016 v Libereckém kraji 59,0 % a o 0,9 p. b. se pohybovala pod republikovým průměrem (59,9 %). Hodnota ukazatele u osob ve věku 15–19 let dosáhla pouze 4,3 % (o 1,8 p. b. nižší než průměr za Českou republiku), což souvisí s přípravou této věkové skupiny na budoucí povolání. Se zvyšujícím se věkem však míra ekonomické aktivity roste. U osob ve věku 20–24 let dosáhla 53,0 %, o 0,3 p. b. se pohybovala pod republikovým průměrem. U kategorie 25–29letých představovala 76,5 % a republikový průměr byl vyšší o 4,3 p. b. Pro úplnost dodejme, že svého maxima míra ekonomické aktivity dosahuje ve věkové skupině 45–49 let (95,0 %).

Graf 3.1 Osoby ve věku 15–29 let podle ekonomického postavení v Libereckém kraji

Zdroj: Výběrové šetření pracovních sil

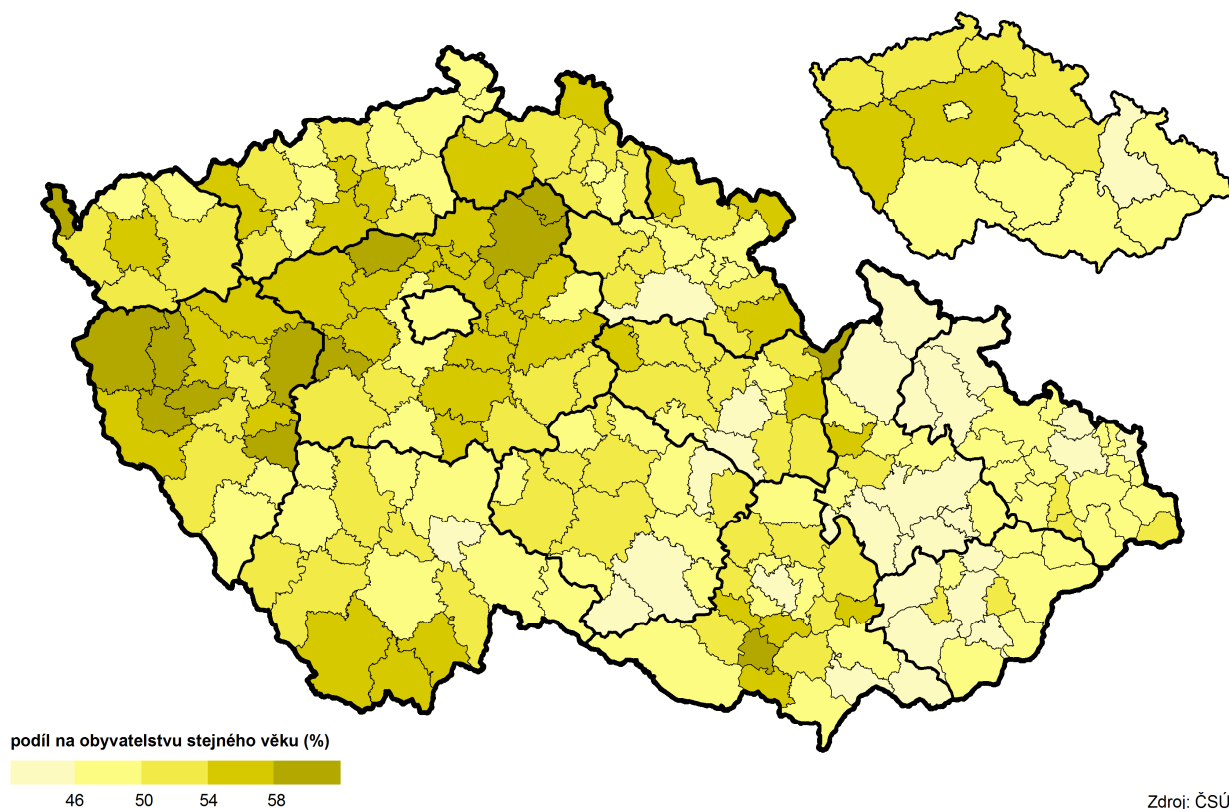


Tab. 3.1 Osoby ve věku 15–29 let podle ekonomického postavení a pohlaví

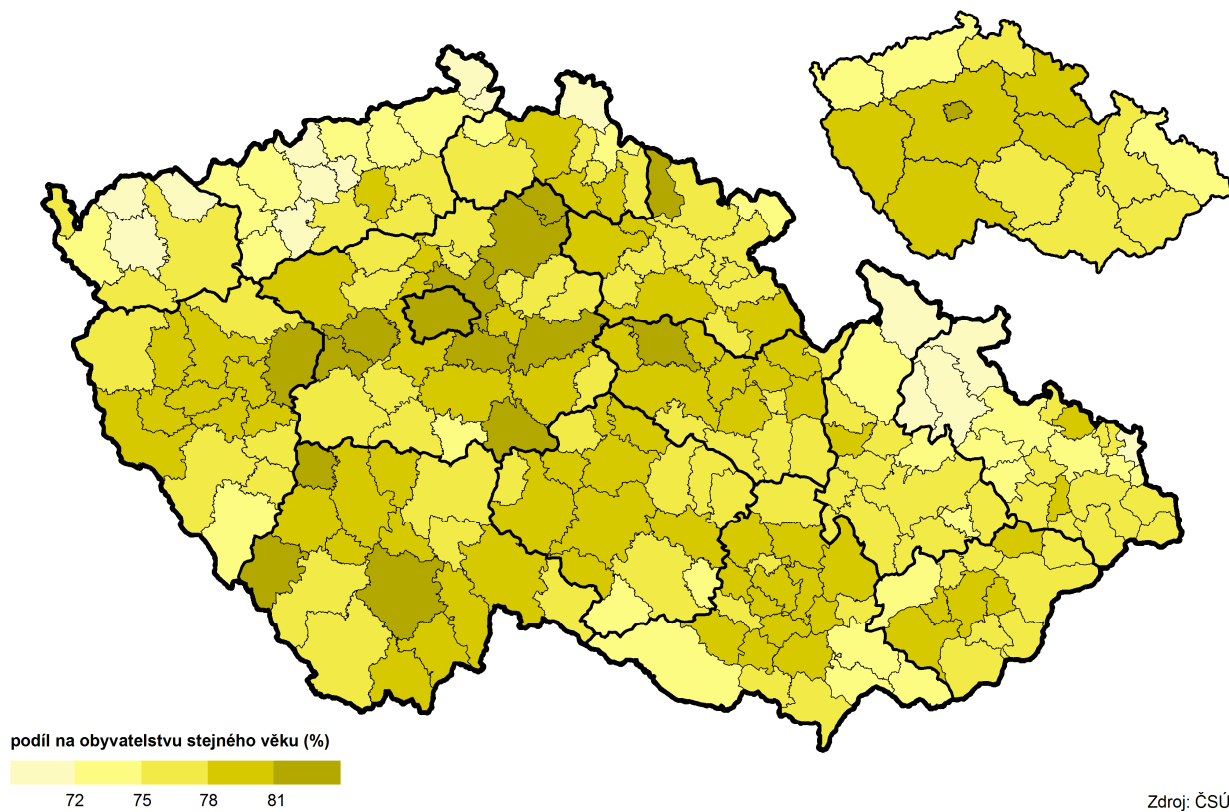
Zdroj: Výběrové šetření pracovních sil

	2007	2008	2009	2010	2011	2012	2013	2014	2015	2016
	tis. osob									
Zaměstnaní	40,3	40,4	40,0	36,8	34,3	33,1	34,6	37,3	37,4	32,4
muži	23,6	24,2	23,2	22,8	21,7	19,1	20,4	22,5	22,4	19,5
ženy	16,7	16,2	16,8	14,0	12,6	14,0	14,2	14,7	15,0	12,9
Nezaměstnaní	3,5	2,8	5,9	5,4	5,5	8,1	5,9	4,1	3,4	3,2
muži	2,0	1,7	4,0	2,9	2,8	5,0	2,9	2,0	1,6	1,6
ženy	1,5	1,0	1,9	2,5	2,7	3,1	3,0	2,1	1,8	1,6
Ekonomicky neaktivní	47,2	46,8	42,7	44,0	42,6	39,2	37,8	35,0	33,8	37,5
muži	21,0	20,2	18,3	18,6	17,7	17,1	16,8	14,6	14,2	16,4
ženy	26,3	26,6	24,4	25,4	24,9	22,1	21,0	20,4	19,6	21,2

Zaměstnanost osob ve věku 20–24 let podle SO ORP a krajů podle SLDB 2011 (ze zjištěných hodnot)



Zaměstnanost osob ve věku 25–29 let podle SO ORP a krajů podle SLDB 2011 (ze zjištěných hodnot)



Zaměstnaní podle postavení v zaměstnání, odvětví činnosti a hlavních tříd zaměstnání

Také sčítání lidu, domů a bytů přináší výsledky o struktuře obyvatelstva podle ekonomické aktivity. Podle posledního sčítání v roce 2011 bylo v Libereckém kraji sečteno 208 512 ekonomicky aktivních osob, tj. méně než polovina populace kraje. Pracovní sílu ve věku 15–29 let představovalo 42 516 osob, tj. 29,2 % z celkového počtu obyvatel v této věkové skupině a 20,4 % z celkového počtu ekonomicky aktivních. Stěžejní část ekonomicky aktivních představovaly zaměstnané osoby (89,2 % u všech ekonomicky aktivních, 83,4 % u mladých ekonomicky aktivních). Podíl nezaměstnaných u osob bez rozdílu věku dosáhl 10,8 %, u osob ve věku 15–29 let 16,6 %, přičemž více než jedna třetina z mladých nezaměstnaných si hledala své první zaměstnání.

Tab. 3.2 Obyvatelstvo podle ekonomické aktivity, pohlaví a věku

Zdroj: SLDB 2011

	Celkem	v tom		z toho věková skupina			Osoby ve věku 25–29 let podle pohlaví	
		muži	ženy	15–19 let	20–24 let	25–29 let	muži	ženy
Počet obyvatel	432 439	211 537	220 902	24 563	27 881	28 442	14 517	13 925
v tom podle ekonomické aktivity:								
ekonomicky aktivní	208 512	113 033	95 479	3 246	16 718	22 552	12 239	10 313
v tom:								
zaměstnaní	185 944	101 769	84 175	2 149	13 418	19 899	10 812	9 087
z toho pracující studenti a učni	3 054	1 513	1 541	1 206	1 292	491	251	240
nezaměstnaní	22 568	11 264	11 304	1 097	3 300	2 653	1 427	1 226
z toho hledající 1. zaměstnání	3 438	1 858	1 580	832	1 408	408	208	200
ekonomicky neaktivní	198 712	84 124	114 588	18 480	9 023	3 223	827	2 396
nepracující důchodci	94 832	35 925	58 907	52	189	244	137	107
ostatní s vlastním zdrojem obživy	7 422	912	6 510	42	479	1 414	97	1 317
žáci, studenti a učni	60 548	30 239	30 309	18 228	7 848	850	435	415
nezjištěno	25 215	14 380	10 835	2 837	2 140	2 667	1 451	1 216

Nejsilnější skupinu ekonomicky neaktivních obyvatel Libereckého kraje představují nepracující důchodci (47,7 %), žáci, studenti a učni představují 30,5 %. U mladé generace ve věku 15–29 let jsou osoby připravující se na budoucí povolání rozhodující skupinou a tvoří 87,6 %.

Většinu zaměstnaných obyvatel kraje tvořili zaměstnanci (76,5 %). Zaměstnavatelé představovali 3,5 % pracujícího obyvatelstva a 13,4 % připadlo na osoby samostatně výdělečně činné. Ve věkových skupinách 20–24 let a 25–29 let byl podíl „zaměstnanců“ vyšší (82,2 %, resp. 82,8 %), naopak mezi zaměstnavatele se řadilo pouze 0,5 % mladých lidí ve věku 20–24 let a 1,1 % ve věku 25–29 let. Jako osoby samostatně výdělečně činné pracovalo 10,0 % mladých ve věku 25–29 let a 8,5 % ve věku 20–24 let.

Tab. 3.3 Zaměstnaní podle postavení v zaměstnání, pohlaví a věku

Zdroj: SLDB 2011

	Celkem	v tom		z toho věková skupina			Osoby ve věku 25–29 let podle pohlaví	
		muži	ženy	15–19 let	20–24 let	25–29 let	muži	ženy
Zaměstnaní celkem	185 944	101 769	84 175	2 149	13 418	19 899	10 812	9 087
v tom (%):								
zaměstnanci	76,5	72,3	81,5	41,9	82,2	82,8	81,1	84,9
zaměstnavatelé	3,5	4,7	2,0	0,0	0,5	1,1	1,5	0,6
osoby pracující na vlastní účet	13,4	17,3	8,6	3,0	8,5	10,0	13,2	6,2
členové produkčních družstev	0,1	0,1	0,1	-	0,0	0,0	0,1	0,0
pomáhající rodinní příslušníci	0,5	0,3	0,7	1,0	0,5	0,2	0,2	0,3
nezjištěno	6,0	5,3	7,0	54,1	8,3	5,8	4,0	8,0

Podle odvětví ekonomické činnosti bylo nejvíce zaměstnaných celkem v Libereckém kraji v průmyslu (31,7 %), obchodu a opravách motorových vozidel (9,2 %) a stavebnictví (6,5 %). Pořadí prvních dvou odvětví platilo také u věkových skupin mladých lidí do 29 let, a to u obou pohlaví. Třetím nejvýznamnějším



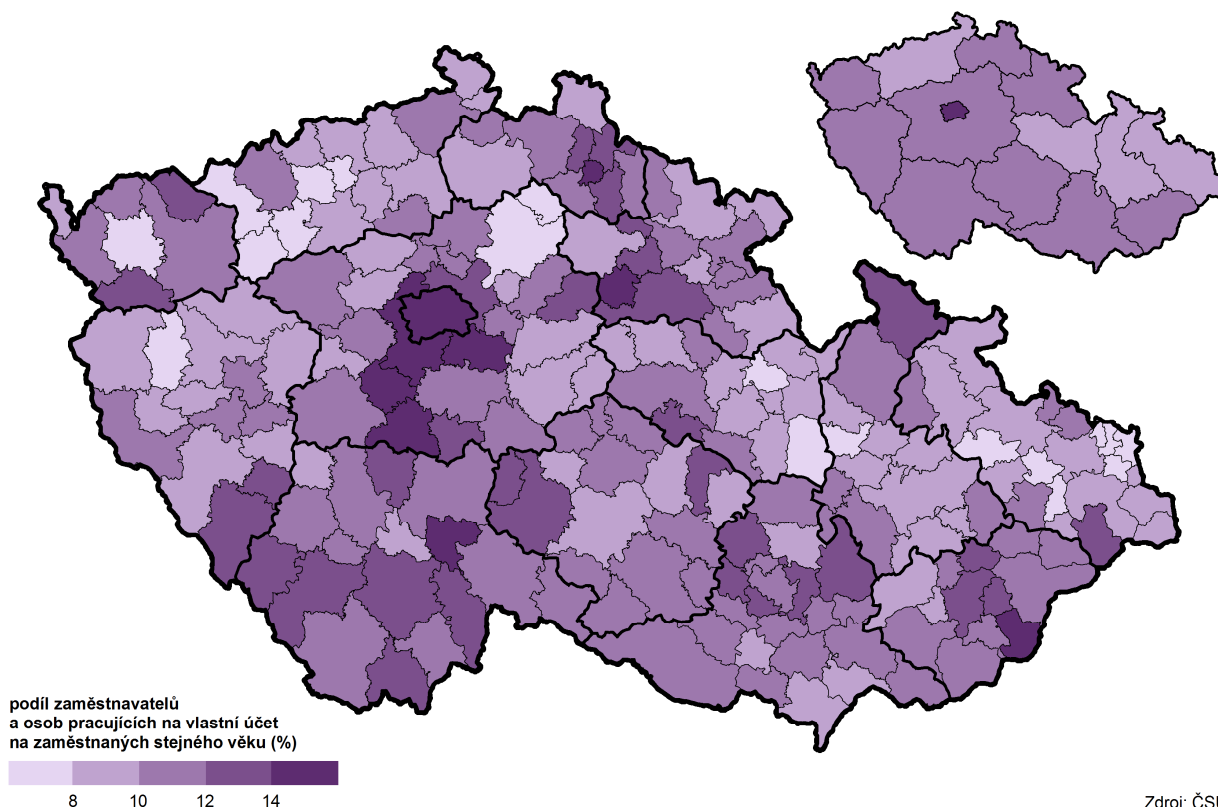
odvětvím pro mladé muže ve věku do 29 let bylo stavebnictví, pro ženy tohoto věku to bylo odvětví zdravotní a sociální péče.

Tab. 3.4 Zaměstnaní podle hlavních tříd zaměstnání, pohlaví a věku

Zdroj: SLDB 2011

	Zaměstnaní			v tom podle pohlaví					
	celkem	20–24 let	25–29 let	muži			ženy		
				celkem	20–24 let	25–29 let	celkem	20–24 let	25–29 let
Počet obyvatel	185 944	13 418	19 899	101 769	7 407	10 812	84 175	6 011	9 087
v tom (%):									
zákonodárci a řídící pracovníci	5,6	1,5	3,7	6,6	1,4	3,8	4,4	1,7	3,6
specialisté	13,5	8,6	17,3	9,6	6,7	13,2	18,2	11,0	22,1
techničtí a odborní pracovníci	16,7	13,5	17,0	14,0	11,7	14,2	20,0	15,8	20,4
úředníci	4,7	6,0	6,2	2,8	3,5	3,8	7,0	9,1	9,1
pracovníci ve službách a prodeji	13,3	20,1	14,1	9,2	12,5	11,2	18,3	29,5	17,6
kvalifikovaní pracovníci v zemědělství, lesnictví, rybářství	1,1	1,0	0,9	1,3	1,0	1,0	0,9	1,0	0,6
řemeslníci a opraváři	16,3	16,7	14,5	24,6	25,7	22,4	6,3	5,5	5,2
obsluha strojů a zařízení, montéři	14,9	17,8	14,3	18,5	23,3	18,8	10,4	11,0	9,0
pomocníci a nekvalifikovaní prac.	3,9	3,4	2,8	2,9	4,1	3,1	5,1	2,6	2,4
zaměstnanci v ozbrojených silách	0,3	0,3	0,6	0,5	0,5	1,0	0,1	0,1	0,2
nezjištěno	9,7	10,9	8,6	10,0	9,5	7,6	9,4	12,8	9,8

Podnikatelé ve věku 15–29 let podle SO ORP a krajů podle SLDB 2011 (ze zjištěných hodnot)



Nejvíce zaměstnaných podle hlavních tříd zaměstnání bylo vedeno na pozici techničtí a odborní pracovníci (16,7 %) a řemeslníci a opraváři (16,3 %). Zaměstnaní ve věkové skupině 20–24 let nejčastěji pracovali jako pracovníci ve službách a prodeji (20,1 %) a jako obsluha strojů a zařízení a montéři (17,8 %). Mladí lidé ve věku 25–29 let byli nejčastěji zaměstnání jako specialisté (17,3 %) a jako techničtí a odborní pracovníci (17,0 %).

Z hlediska jednotlivých pohlaví pracovala nejpočetnější skupina mužů zaměstnaných celkem i v obou věkových skupinách mladých jako řemeslníci a opraváři. Pětina všech zaměstnaných žen pracovala jako techničti a odborní pracovníci, ale ve věkové skupině 20–24 let jich téměř 30 % pracovalo ve službách a prodeji. V kategorii 25–29 let nejvíce ženy pracovaly jako specialistky (22,1 %).

Tab. 3.5 Zaměstnaní podle nejvyššího ukončeného vzdělání, pohlaví a věku

Zdroj: SLDB 2011

	Zaměstnaní			v tom podle pohlaví					
	celkem	20–24 let	25–29 let	muži			ženy		
				celkem	20–24 let	25–29 let	celkem	20–24 let	25–29 let
Počet obyvatel	185 944	13 418	19 899	101 769	7 407	10 812	84 175	6 011	9 087
v tom (%):									
bez vzdělání	0,2	0,3	0,3	0,2	0,3	0,4	0,2	0,2	0,2
základní vč. neukončeného	7,7	10,1	6,5	6,9	11,7	7,6	8,6	8,2	5,3
střední vč. vyučení (bez maturity)	39,7	35,6	30,7	46,6	42,3	38,2	31,5	27,3	21,9
úplné střední (s maturitou)	32,5	44,0	35,5	28,3	38,4	33,5	37,5	51,0	37,9
nástavbové a vyšší odborné	4,9	4,7	6,8	3,4	3,5	5,2	6,7	6,2	8,6
vysokoškolské	14,2	4,6	19,5	13,8	3,1	14,7	14,8	6,4	25,3
nezjištěno	0,7	0,7	0,6	0,7	0,8	0,5	0,7	0,6	0,7

Nejpočetnější skupina ekonomicky aktivního obyvatelstva uvedla při sčítání 2011 jako nejvyšší dosažené vzdělání střední vzdělání bez maturity, včetně vyučení (téměř 40 %) a dále úplné střední vzdělání s maturitou (32,5 %). U mladých lidí ve věku 20–24 a 25–29 let převažovalo úplné střední vzdělání s maturitou (44,0% resp. 35,5 %), druhá nejpočetnější skupina uváděla střední vzdělání bez maturity 35,6 % resp. 30,7 %). Vysokoškolské vzdělání uvedlo 14,2 % zaměstnaných celkem a téměř pětina 25 až 29letých zaměstnaných. U mladých ve věku 20 až 24 let bylo třetím nejvyšším uváděným vzděláním základní vzdělání, vč. neukončeného.

Ve skupině ekonomicky aktivních obyvatel jsou patrné rozdíly mezi dosaženým vzděláním u mužů a žen, které se projevují i v zastoupení podle vzdělání mezi zaměstnanými. Zatímco mezi zaměstnanými jsou u mužů nejpočetnější skupinou vyučení (46,6 %), u žen skupina s úplným středním vzděláním s maturitou (37,5 %). Obdobně tomu bylo také ve věkových kategoriích 20–24 let a 25–29 let u mužů i žen. Vyšší podíl vysokoškolaček než vysokoškoláků byl zjištěn u zaměstnaných celkem i v obou věkových kategoriích mladých.

Dojížd'ka do zaměstnání (podle SLDB 2011)

Otázky týkající se vyjížd'ky do zaměstnání a škol vyplňovaly ve sčítání osoby, které uvedly, že jsou zaměstnané nebo žáci základních škol, studenti či učni a současně místo jejich pracoviště nebo školy bylo na jiné adrese, než na které měly místo obvyklého pobytu. Pokud osoby nedojížděly (nedocházely) do zaměstnání, znamenalo to, že pracovaly doma a jednalo se částečně o osoby pracující na vlastní účet. Skutečností, kterou hodnocení dojížd'ky ztěžuje, je vysoký podíl nezjištěných odpovědí.

Nadpoloviční většina vyjíždějících za prací v Libereckém kraji (41 305 osob, tj. 56,4 %) mířila mimo místo svého obvyklého pobytu a muži tvořili téměř 58 % těchto vyjíždějících. Převážná většina vyjížd'ky z obce byla realizována uvnitř České republiky (97,4 %). Ve věkové skupině 25 až 29letých vyjíždělo za prací 5 483 osob, tj. 13,4 % z celkového počtu vyjíždějících do zaměstnání z obce. V rámci mezikrajského srovnání se jedná o 6. nejnižší hodnotu. Překvapivě nejvyšší podíl vykázalo Hlavní město Praha (15,4 %), nejnižší pak Karlovarský kraj (12,1 %). Nejčastěji mladí vyjížděli do jiných správních obvodů ORP v rámci Libereckého kraje (33,5 %) a v rámci „svého“ SO ORP (32,0 %). Do jiných krajů vyjíždělo do zaměstnání 30,1 % a mimo Českou republiku do zahraničí 4,4 % obyvatel této věkové kategorie.

Do Libereckého kraje za zaměstnáním dojíždělo 4 193 mladých lidí ve věku 25–29 let. Většinu tvořili dojíždějící z jiných správních obvodů ORP Libereckého kraje (43,8 %) a v rámci stejného správního obvodu ORP (41,9 %). Podíl dojíždějících z jiných krajů představoval 14,3 %.

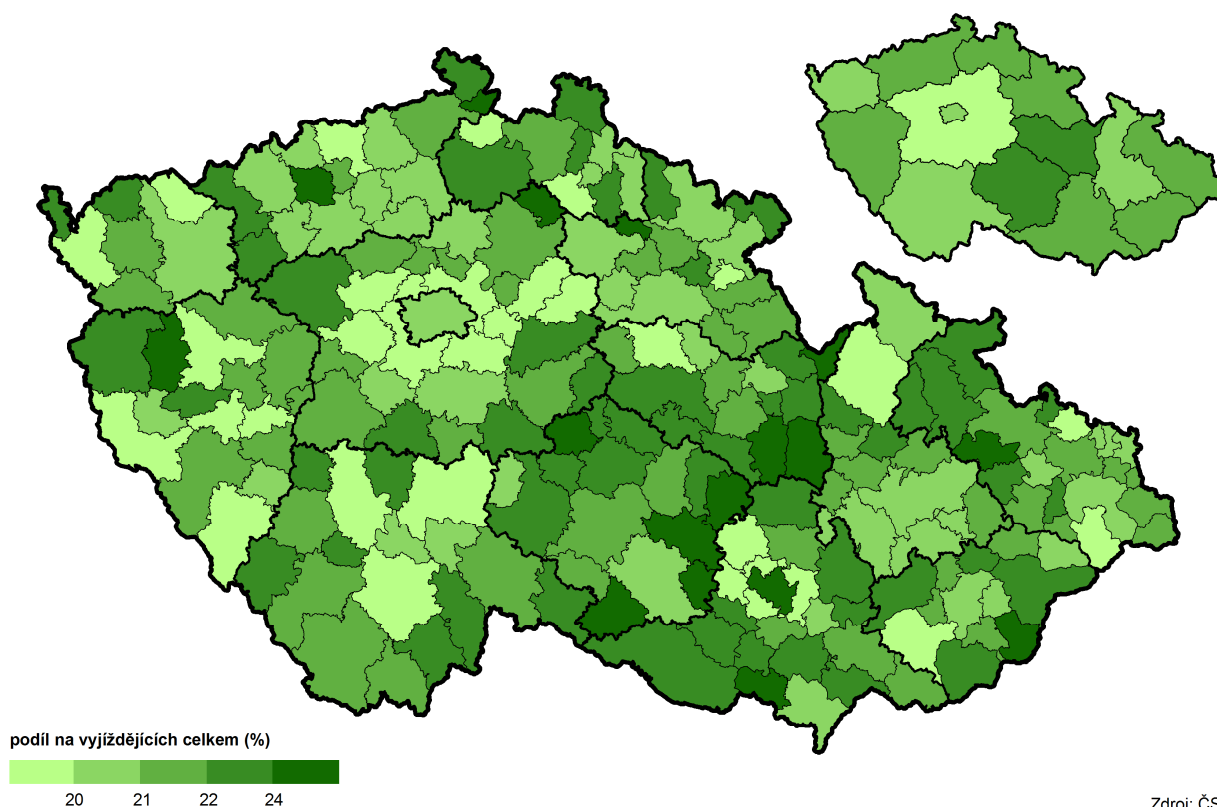


Tab. 3.6 Dojízdka do zaměstnání osob ve věku 25–29 let podle správních obvodů ORP Libereckého kraje podle SLDB 2011

Zdroj: SLDB 2011

	Vyjíždějí do zaměstnání					Dojíždějí do zaměstnání			
	celkem ve věku 25–29 let	v tom (%)				celkem ve věku 25–29 let	v tom (%)		
		v rámci SO ORP kraje	do jiných SO ORP kraje	do jiných krajů	mimo ČR		v rámci SO ORP kraje	z jiných SO ORP kraje	z jiných krajů
Liberecký kraj	5 483	32,0	33,5	30,1	4,4	4 193	41,9	43,8	14,3
v tom SO ORP:									
Česká Lípa	1 056	36,7	13,2	45,5	4,6	735	52,8	26,7	20,5
Frýdlant	380	29,2	62,1	7,4	1,3	142	78,2	19,7	2,1
Jablonec nad Nisou	647	14,7	58,7	22,1	4,5	517	18,4	75,6	6,0
Jilemnice	340	29,4	11,2	54,1	5,3	192	52,1	18,8	29,2
Liberec	1 280	45,2	22,9	25,9	6,0	1 655	34,9	51,1	14,0
Nový Bor	361	22,7	47,9	25,5	3,9	177	46,3	35,6	18,1
Semily	387	21,2	38,2	36,2	4,4	160	51,3	33,8	15,0
Tanvald	312	24,7	56,7	14,4	4,2	143	53,8	32,2	14,0
Turnov	529	41,8	24,0	31,6	2,6	422	52,4	35,5	12,1
Železný Brod	191	11,5	66,0	19,9	2,6	50	44,0	54,0	2,0

Vyjíždějí do zaměstnání z obce bydliště ve věku 15–29 let podle SO ORP a krajů podle SLDB 2011 (ze zjištěných hodnot)



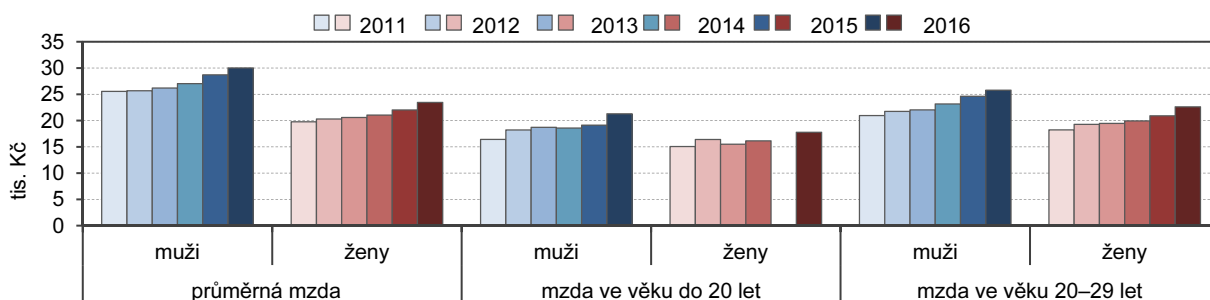
Mzdová úroveň podle věku zaměstnanců

Podle údajů přebíraných z Ministerstva práce a sociálních věcí (šetření o průměrném výdělku) a Ministerstva financí (šetření o platu) dosáhla v Libereckém kraji v roce 2016 průměrná hrubá měsíční mzda za zaměstnance celkem v podnikatelské sféře 27 245 Kč a mezi kraji byla 5. nejvyšší. Průměrná mzda žen (23 447 Kč) představovala 78,1 % průměrné mzdy mužů (30 013 Kč). Výše průměrného platu v roce 2016

činila 27 277 Kč a v rámci mezikrajského srovnání to byla 4. nejnižší hodnota. Poměr mezi průměrnou výší platu žen (26 005 Kč) a hodnotou platu mužů (29 851 Kč) dosáhl 87,1 %.

Graf 3.2 Hrubá měsíční mzda v podnikatelské sféře podle věku a pohlaví v Libereckém kraji

Pramen: Informační systém o průměrném výděлку Ministerstva práce a sociálních věcí



Průměrná hrubá mzda v podnikatelské sféře i hrubý měsíční plat v nepodnikatelské sféře byly po celé sledované období u mladých lidí ve věku 20–29 let nižší než u všech zaměstnanců. Jejich hrubá mzda v podnikatelské sféře představovala 90,1 % mzdy zaměstnanců celkem a činila 24 536 Kč. Mzda mužů ve věku 20–29 dosáhla hodnoty 25 790 Kč a byla v rámci mezikrajského srovnání 4. nejvyšší. Mzda stejně starých žen činila 22 620 Kč a mezi kraji byla 3. nejvyšší. Mladí v nepodnikatelské sféře pobírali ve srovnání s podnikatelskou sférou nižší plat, a to o 2 311 Kč ve výši 22 225 Kč. Poměr k platu všech zaměstnanců v tomto případě činil 81,5 %. Nižší plat také pobírala obě dvě pohlaví ve věku 20–29 let, a to muži 23 210 Kč (4. nejnižší mzda mezi kraji), ženy 21 517 Kč (5. nejnižší mzda).

Nejvyšší průměrná měsíční mzda v podnikatelské sféře u zaměstnanců celkem byla v roce 2016 v Libereckém kraji zaznamenána ve věkové skupině 30 až 39letých, zatímco hrubý měsíční plat v nepodnikatelské sféře byl nejvyšší u zaměstnanců ve věku 50 až 59 let.

Tab. 3.7 Průměrná měsíční mzda/plat podle věku a pohlaví zaměstnanců

Pramen: Informační systém o průměrném výděлку Ministerstva práce a sociálních věcí

v Kč

	Hrubá měsíční mzda v podnikatelské sféře					Hrubý měsíční plat v nepodnikatelské sféře				
	2012	2013	2014	2015	2016	2012	2013	2014	2015	2016
Zaměstnanci celkem	23 522	23 918	24 638	25 915	27 245	24 031	24 159	24 827	25 796	27 277
muži	25 673	26 198	27 038	28 715	30 013	26 417	26 333	27 013	28 109	29 851
ženy	20 306	20 591	21 055	22 025	23 447	22 803	23 043	23 692	24 595	26 005
z toho ve věku:										
do 20 let celkem	17 687	18 077	18 090	18 815	20 540
muži	18 211	18 713	18 584	19 127	21 285
ženy	16 407	15 501	16 148	.	17 769
20–29 let celkem	20 775	21 010	21 942	23 183	24 536	20 275	20 128	20 233	20 877	22 225
muži	20 775	21 010	21 942	23 183	24 536	21 073	20 782	20 771	21 739	23 210
ženy	19 275	19 463	19 937	20 905	22 620	19 635	19 604	19 821	20 211	21 517

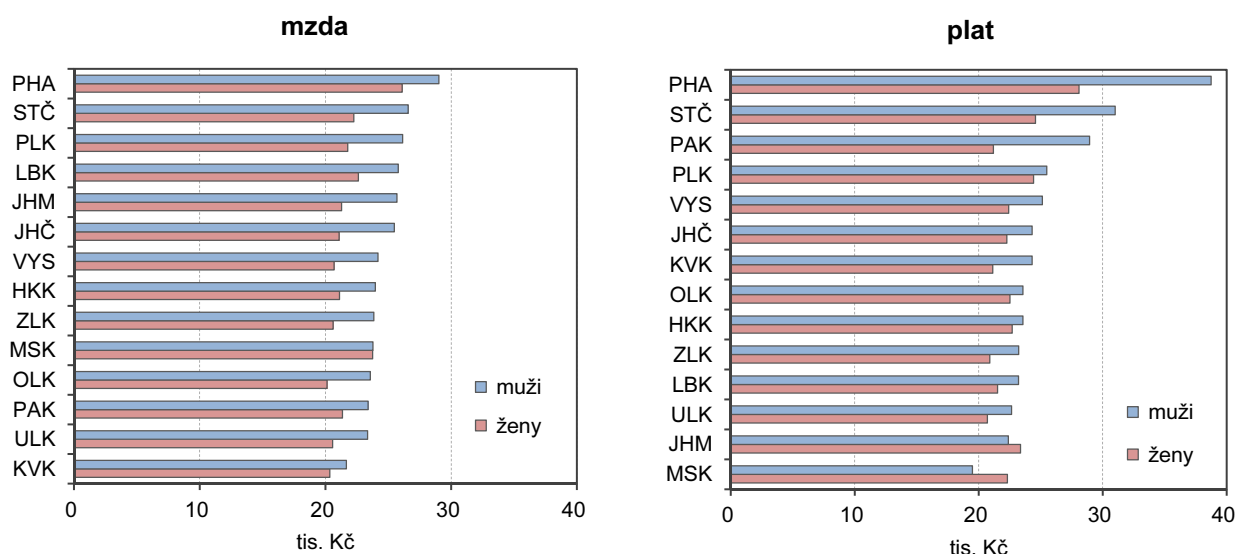
Medián mezd, který představuje hodnotu mzdy zaměstnance uprostřed mzdového rozdělení (polovina hodnot mezd je nižší a druhá polovina je vyšší než medián) dosáhl v roce 2016 v Libereckém kraji v podnikatelské sféře u zaměstnanců celkem 24 385 Kč (4. nejvyšší hodnota mezi kraji) a proti průměrné mzdě v tomto sektoru byl nižší o 2 860 Kč. Medián mezd mužů dosáhl výše 26 509 Kč a byl oproti průměrné mzdě nižší o 3 504 Kč, medián mezd u žen představoval hodnotu 21 298 Kč (o 2 149 Kč nižší). U osob ve věku 20–29 let byl medián mzdy ve výši 23 858 Kč v rámci mezikrajského srovnání 3. nejvyšší a oproti jejich průměrné mzdě byl nižší o 678 Kč.

Medián platu v nepodnikatelské sféře zaměstnanců celkem i ve věku 20–29 let v Libereckém kraji byl nižší než úroveň dosažená za celou Českou republiku. Medián platu u všech zaměstnanců dosáhl hodnoty 26 652 Kč (4. nejnižší mezikrajská hodnota), oproti průměrnému platu byl nižší o 625 Kč a oproti mediánu za Českou republiku byl nižší o 1 072 Kč. Medián platu u mužů činil 28 857 Kč (o 995 Kč méně) a u žen pak 25 791 Kč (méně o 214 Kč). Medián platu u zaměstnanců ve věku 20–29 let se zjištěnou výší 22 487 Kč byl mezi kraji 6. nejnižší a o 994 Kč se pohyboval pod republikovou úrovní.



Graf 3.3 Průměrná měsíční mzda/plat osob ve věku 20–29 let podle pohlaví v krajích v roce 2016

Pramen: Informační systém o průměrném výdělku Ministerstva práce a sociálních věcí



Uplatnění absolventů na trhu práce

Nejlepší pozice na trhu práce zastávají vysokoškolsky vzdělaní uchazeči o zaměstnání, přičemž se neustále zvyšuje počet absolventů vysokých škol. Překážkou při přijímání absolventů a mladistvých je nedostatek praxe a pracovních zkušeností, ale také mnohdy jejich nereálné představy o vyšší mzdy nebo pracovním zařazení. Na trhu práce absolventi škol naopak mohou nabídnout aktuální odborné znalosti, ovládání výpočetní techniky i znalost cizích jazyků.

Situace na trhu práce se v Libereckém kraji v posledních letech zlepšuje, klesá celkový počet uchazečů o zaměstnání a roste počet pracovních příležitostí. Mezi 16 104 uchazeči o zaměstnání v evidencích úřadů práce v Libereckém kraji k 31. 12. 2016 se nacházelo 590 absolventů škol, tj. 3,7 % z celkového počtu nezaměstnaných a jejich počet se ve srovnání s koncem roku 2012 snížil o více než 62 %.

Republiková hodnota podílu absolventů škol na celkovém počtu uchazečů o zaměstnání evidovaných na všech úřadech práce (3,5 %) byla překročena v osmi krajích (včetně Libereckého), nejvýrazněji v Kraji Vysočina (4,7 %). Pod průměrem za Českou republiku se pohybovaly podíly v Karlovarském (2,2 %), Ústeckém (2,4 %), Moravskoslezském kraji (3,0 %) a také v Hlavním městě Praze (3,1 %). Stejnou hodnotu jako republikový průměr vykázal Středočeský a Olomoucký kraj.

Tab. 3.8 Podíl nezaměstnaných absolventů škol a mladistvých na celkovém počtu uchazečů o zaměstnání podle okresů k 31. 12. 2016

Pramen: Ministerstvo práce a sociálních věcí

v %

	Absolventi				Mladiství			
	celkem	v evidenci úřadů práce déle než 6 měsíců		celkem		v evidenci úřadů práce déle než 6 měsíců		
		muži	ženy	muži	ženy	muži	ženy	
Liberecký kraj	3,7	0,6	0,5	1,5	1,3	0,3	0,3	
v tom okresy:								
Česká Lípa	3,7	0,3	0,2	1,3	1,0	0,1	0,1	
Jablonec nad Nisou	3,7	0,5	0,5	2,2	2,2	0,7	0,6	
Liberec	3,2	0,5	0,5	1,6	1,2	0,3	0,3	
Semily	4,7	0,9	0,6	0,5	1,0	0,2	0,1	

Nezaměstnanost také postihuje mladistvé, avšak v menší míře. Ke konci roku 2016 bylo v Libereckém kraji bez práce 224 mladistvých a jejich podíl na celkovém počtu nezaměstnaných k uvedenému datu dosáhl 1,4 %. U mladistvých v evidenci úřadů práce byl dosažen průměr republiky (1,0 %) ve Středočeském,

Jihočeském a Plzeňském kraji. Pod republikovým průměrem se umístilo 5 krajů (Vysočina, Zlínský, Hlavní město Praha, Jihomoravský a Olomoucký kraj). V ostatních krajích byl podíl mladistvých evidovaných na úřadech práce příslušného kraje vyšší než republikový průměr, když nejvyšší hodnota byla evidována v Ústeckém kraji (1,8 %), v případě Libereckého kraje se jednalo o 3. nejvyšší hodnotu.

Spolu s klesajícím počtem uchazečů o zaměstnání se zvyšovala nabídka volných pracovních míst hlášených úřadům práce. Za poslední čtyři roky se počet nabídek práce pro absolventy škol a mladistvé zvýšil téměř 5krát a ke konci roku 2016 bylo v evidencích úřadů práce v Libereckém kraji vedeno 1 721 pracovních míst určených absolventům a mladistvým, tj. 30,7 % z celkového počtu 5 607 volných pracovních míst.

Úřady práce sledují nezaměstnanost absolventů škol a mladistvých podle vybraných kategorií vzdělání ve dvou termínech, a to k 30. 4. a 30. 9. daného roku. O skutečném postavení absolventů na trhu práce lépe vypovídají údaje za měsíc duben, na kterých se neprojevuje vliv cyklů školního roku. Navíc absolventi měli již nějaký čas na adaptaci a případně se uplatnili na trhu práce.

K 30. dubnu 2016 bylo na úřadech práce v Libereckém kraji evidováno celkem 638 absolventů škol, z toho ženy tvořily 48,0 %. Déle než 5 měsíců bylo v evidenci úřadů práce vedeno 38,1 % absolventů škol a 52,4 % jich dosud nepracovalo.

Tab. 3.9 Nezaměstnaní absolventi škol a mladiství v evidenci úřadů práce podle okresů k 30. 4. 2016

Pramen: Ministerstvo práce a sociálních věcí

	Absolventi škol						Mladiství					
	celkem	z toho					celkem	z toho				
		ženy	v evidenci déle než 5 měsíců		dosud nepracující			ženy	v evidenci déle než 5 měsíců		dosud nepracující	
			celkem	ženy	celkem	ženy			celkem	ženy	celkem	ženy
Liberecký kraj	638	48,0	38,1	38,6	52,4	51,6	252	56,3	45,6	54,2	96,0	97,2
v tom:												
Česká Lípa	118	55,9	38,1	36,4	45,8	43,9	52	65,4	34,6	41,2	94,2	94,1
Jablonec nad Nisou	130	47,7	30,0	33,9	51,5	51,6	91	52,7	48,4	50,0	97,8	97,9
Liberec	249	47,8	45,4	45,4	57,4	55,5	95	55,8	52,6	67,9	96,8	100,0
Semily	141	41,8	32,6	32,2	49,6	52,5	14	50,0	21,4	42,9	85,7	85,7

Z celkového počtu 252 mladistvých v evidenci úřadů práce v Libereckém kraji dívky tvořily 56,3 %. Déle než 5 měsíců bylo evidováno 45,6 % mladistvých a dosud nepracovalo 242 (96,0 %) evidovaných mladistvých.

Z hlediska okresů bylo v Libereckém kraji nejvíce absolventů škol v evidenci úřadů práce v okrese Liberec (39,0 %), nejméně v okrese Jablonec nad Nisou (20,4 %). Nejvyšší podíl nezaměstnaných absolventek byl zjištěn v okrese Česká Lípa (55,9 % ze všech evidovaných absolventů v okrese), nejnižší v okrese Semily (41,8 %). Nejvyšší podíl absolventů, kteří byli v evidenci úřadů práce déle, než 5 měsíců byl vykázan v okrese Liberec (45,4 %), nejnižší v okrese Jablonec nad Nisou (30,0 %). Absolventů, kteří dosud nepracovali, bylo nejvíce v okrese Liberec (57,4 %), jejich nejnižší podíl byl evidován v okrese Česká Lípa (45,8 %).

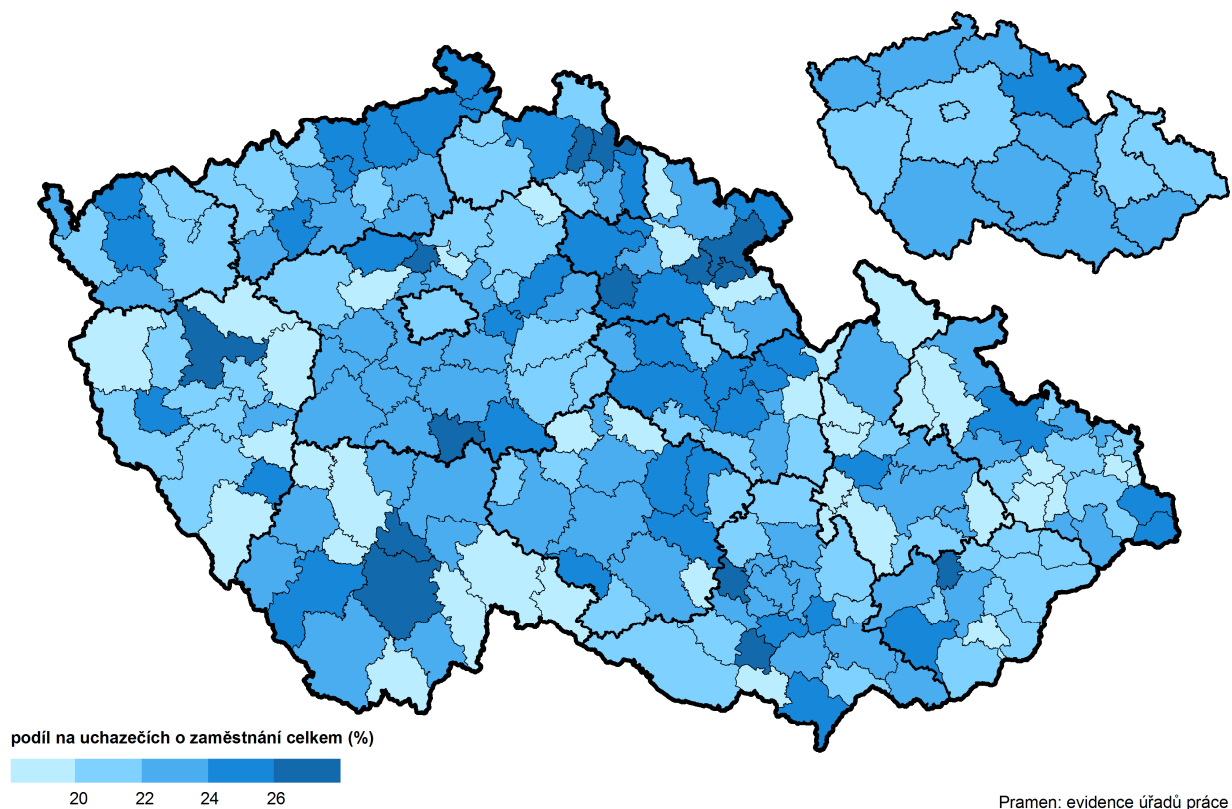
Nejvyšší podíl dívek na celkovém počtu mladistvých v evidenci úřadů práce byl zaznamenán v okrese Česká Lípa (65,4 %), nejnižší (50,0 %) pak v okrese Semily. Podíl mladistvých, kteří dosud nikdy nepracovali, se pohyboval od 85,7 % v okrese Semily do 97,8 % v okrese Jablonec nad Nisou. U dívek byl nejvyšší podíl dosud nepracujících zjištěn v okrese Liberec (100,0%).

Nejvyšší podíl z absolventů škol v evidenci úřadů práce v Libereckém kraji k 30. 4. 2016 zaujímali absolventi úplných středních odborných škol s maturitou bez vyučení (29,3 %). Druhý nejvyšší podíl byl zaznamenán u absolventů středních odborných škol s výučním listem (25,5 %).

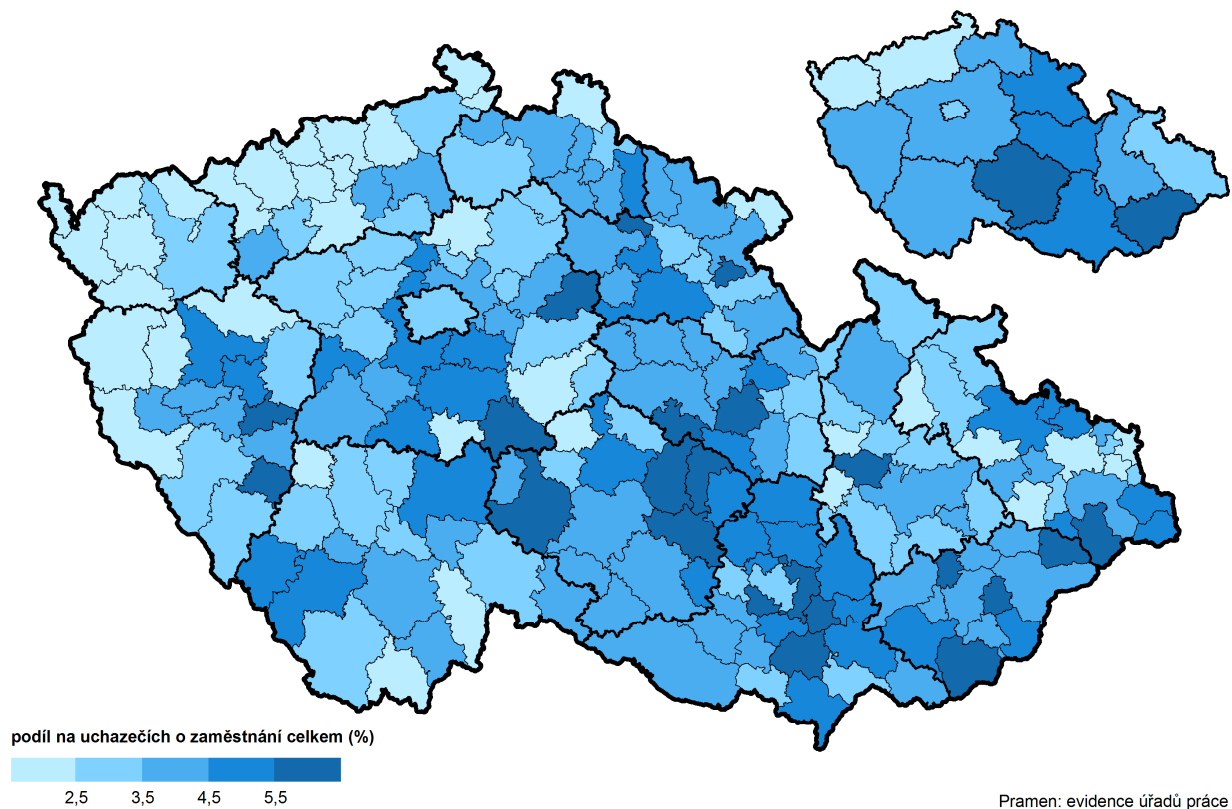
Míra nezaměstnanosti absolventů vyjadřuje, kolik procent absolventů dané kategorie vzdělání, případně skupiny oborů, zůstalo k 30. 4. následujícího roku bez zaměstnání. V Libereckém kraji byla ke konci dubna 2016 míra nezaměstnanosti absolventů ve všech kategoriích vzdělání vyšší než v celé České republice. Nejvyšší nezaměstnanost z tohoto pohledu v Libereckém kraji vykazali absolventi se středním odborným vzděláním s maturitou, s odborným výcvikem a nástavbovým vzděláním (14,7 %, tj. o 4,1 p. b. více než průměr za Českou republiku), nejnižší absolventi gymnaziálního vzdělání (3,8 %, tj. o 0,7 p. b. více).



Uchazeči o zaměstnání ve věku 15–29 let podle SO ORP a krajů k 31. 12. 2016



Nezaměstnaní absolventi škol podle SO ORP a krajů k 31. 12. 2016



Tab. 3.10 Nezaměstnaní absolventi škol a mladiství v evidenci úřadů práce podle okresů k 30. 4. 2016

Pramen: Národní ústav pro vzdělávání

v %

	Míra nezaměstnanosti absolventů podle hlavních kategorií vzdělání									
	střední vzdělání s výučním listem		gymnaziální vzdělání		střední odborné vzdělání s maturitou a odborným výcvikem; nástavbové vzdělání		střední odborné vzdělání s maturitou		vyšší odborné vzdělání	
	v kraji	v ČR	v kraji	v ČR	v kraji	v ČR	v kraji	v ČR	v kraji	v ČR
2012	20,4	16,7	5,5	3,1	18,9	14,4	10,7	9,1	24,8	9,1
2013	27,8	27,4	6,2	4,1	26,5	23,5	16,3	14,8	7,2	11,9
2014	19,4	17,8	4,0	4,4	17,1	15,9	13,1	11,6	9,9	10,2
2015	17,0	13,7	4,4	3,8	10,2	14,0	9,4	9,6	7,5	7,5
2016	11,4	9,9	3,8	3,1	14,7	10,6	9,0	7,5	7,8	5,2

¹⁾ podíl počtu "čerstvých" nezaměstnaných absolventů (kteří ukončili studium nejdříve v květnu předchozího roku) podle kraje v němž studovali a celkového počtu absolventů, kteří ukončili studium v kalendářním roce předcházejícím roku výpočtu v kraji, kde studovali

K 30. 4. 2016 bylo v nabídce úřadů práce 6 037 volných pracovních míst, z toho 28,7 % z nich bylo určeno pro absolventy a mladistvé. Podíl volných pracovních míst pro absolventy škol a mladistvé na celkovém počtu volných pracovních míst v Libereckém kraji neustále roste. Zatímco v roce 2012 dosáhl 16,7 %, v roce 2016 byl o 12,0 p. b. vyšší.

Tab. 3.11 Volná pracovní místa v evidenci úřadů práce (k 30. 4.)

Pramen: Národní ústav pro vzdělávání

	Počet volných pracovních míst v kraji		Počet nezaměstnaných absolventů a mladistvých na 1 volné pracovní místo pro ně určené		Podíl volných pracovních míst pro absolventy a mladistvé na celkovém počtu volných pracovních míst (%)	
	celkem	z toho pro absolventy a mladistvé	v kraji	v ČR	v kraji	v ČR
2012	1 969	329	3,4	4,7	16,7	13,2
2013	2 449	348	4,5	5,8	14,2	14,8
2014	2 490	405	2,9	3,4	16,3	19,5
2015	4 617	951	1,1	1,1	20,6	24,8
2016	6 037	1 735	0,5	0,5	28,7	29,6

Nezaměstnaní podle věkových skupin

Ve věkové struktuře 16 104 osob, které byly k 31. 12. 2016 v Libereckém kraji nezaměstnané, byly z 24,0 % zastoupeny osoby ve věku 15–29 let, přičemž 4,1 % uchazečů bylo ve věku do 19 let, 9,5 % ve věku 20–24 let a 10,4 % ve věku 25–29 let. Z mezikrajského pohledu nejnižší podíl mladých nezaměstnaných vykázalo Hlavní město Praha (21,2 %), na druhé straně žebříčku se umístil Královéhradecký kraj (24,2 %). Podíl vykázaný v našem kraji byl druhý nejvyšší.

Tab. 3.12 Podíl nezaměstnaných osob podle věku, pohlaví a okresů k 31. 12. 2016

Pramen: Ministerstvo práce a sociálních věcí

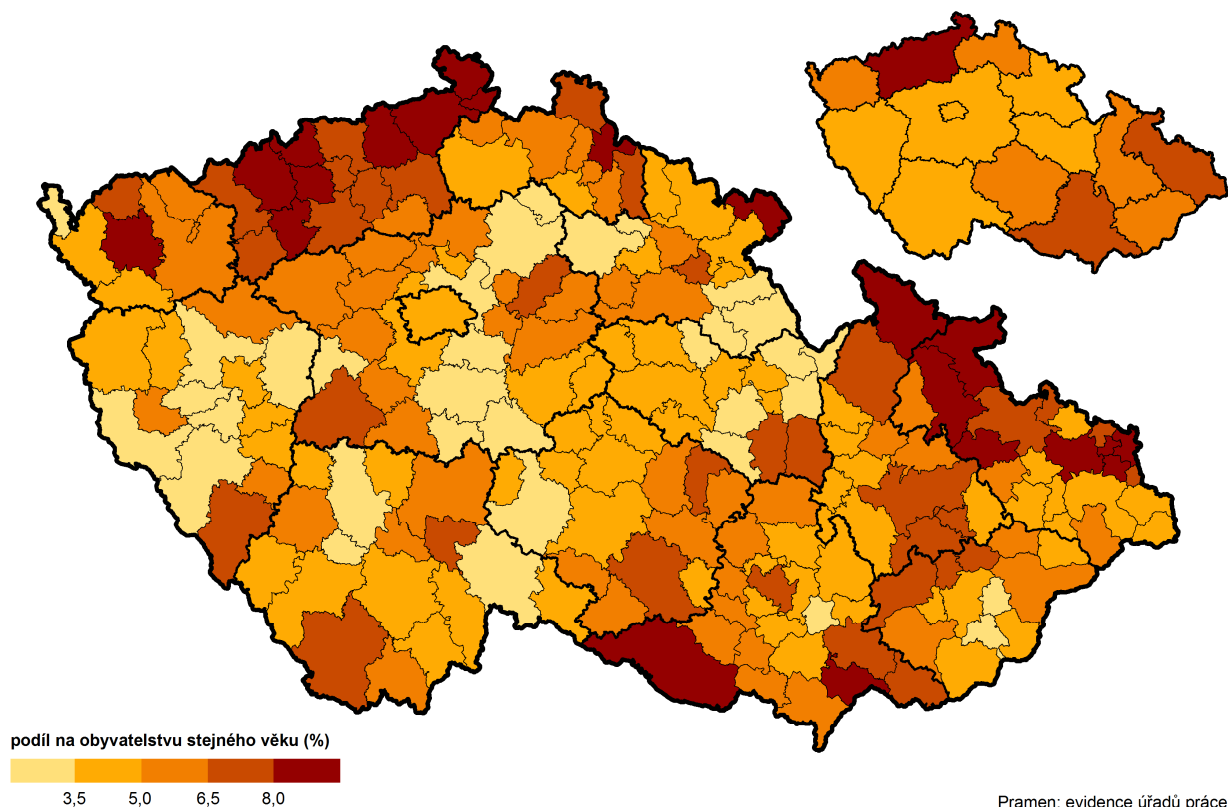
v %

	Podíl nezaměstnaných osob ve věku ¹⁾											
	15–64 let			15–19 let			20–24 let			25–29 let		
	celkem	muži	ženy	celkem	muži	ženy	celkem	muži	ženy	celkem	muži	ženy
Liberecký kraj	5,13	4,80	5,46	3,28	3,03	3,55	6,09	6,69	5,44	5,86	5,37	6,36
v tom okresy:												
Česká Lípa	4,20	3,92	4,49	2,48	2,08	2,91	4,60	5,06	4,10	4,39	3,65	5,16
Jablonec nad Nisou	4,85	4,49	5,21	4,69	4,13	5,27	6,56	7,41	5,67	6,45	5,90	7,04
Liberec	5,70	5,28	6,13	3,43	3,45	3,40	6,78	7,52	6,01	6,33	5,71	6,95
Semily	5,44	5,31	5,58	2,47	2,18	2,77	6,10	6,40	5,76	6,16	6,44	5,86

¹⁾ podíl dosažitelných uchazečů o zaměstnání v evidenci úřadu práce v daném věku k 31. 12. 2016 ze všech obyvatel stejného věku k 31. 12. 2015

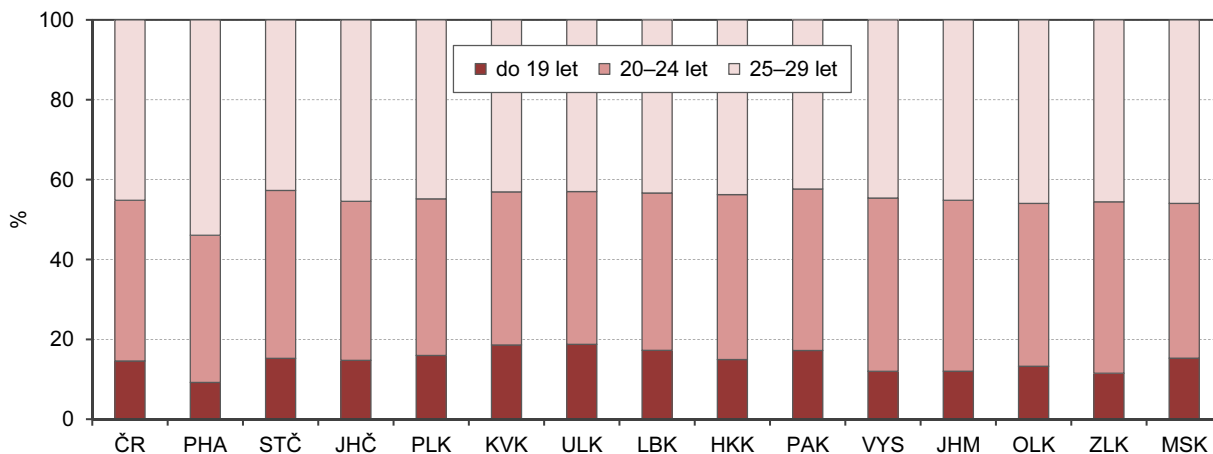


Nezaměstnané osoby ve věku 25–29 let podle SO ORP a krajů k 31. 12. 2016



Graf 3.4 Uchazeči o zaměstnání podle věku a krajů k 31. 12. 2016

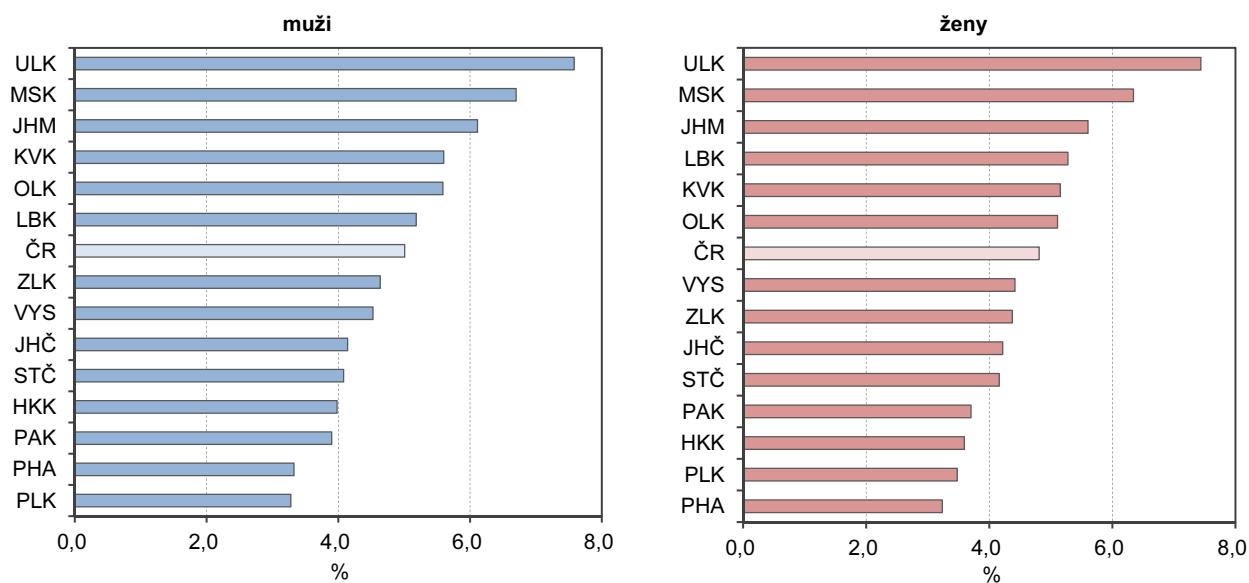
Pramen: Ministerstvo práce a sociálních věcí



Podíl nezaměstnaných osob ve věku 15–29 let v Libereckém kraji ke konci roku 2016 dosáhl hodnoty 5,23 % (v případě mladých mužů 5,18 %, v případě mladých žen 5,28 %) a ve srovnání s průměrnými hodnotami za Českou republiku byly všechny krajské hodnoty vyšší (o 0,32 p. b., resp. o 0,18 p. b. u mužů a o 0,47 p. b. u žen). Uvedená krajská hodnota byla z pohledu mezikrajského srovnání 6. nejnižší. Napříč kraji České republiky se podíl nezaměstnaných pohyboval od 3,28 % v Hlavním městě Praze do 7,51 % v Moravskoslezském kraji. Nejvyšší nezaměstnanost mezi 15 až 29letými v Libereckém kraji vykázala věková skupina 20–24 let, a to 6,09 %.

Graf 3.5 Podíl nezaměstnaných ve věku 15–29 podle pohlaví v krajích České republiky k 31. 12. 2016¹⁾

Pramen: Ministerstvo práce a sociálních věcí



¹⁾ počet dosažitelných uchazečů o zaměstnání ve věku 15–29 let na 100 obyvatel stejného věku

