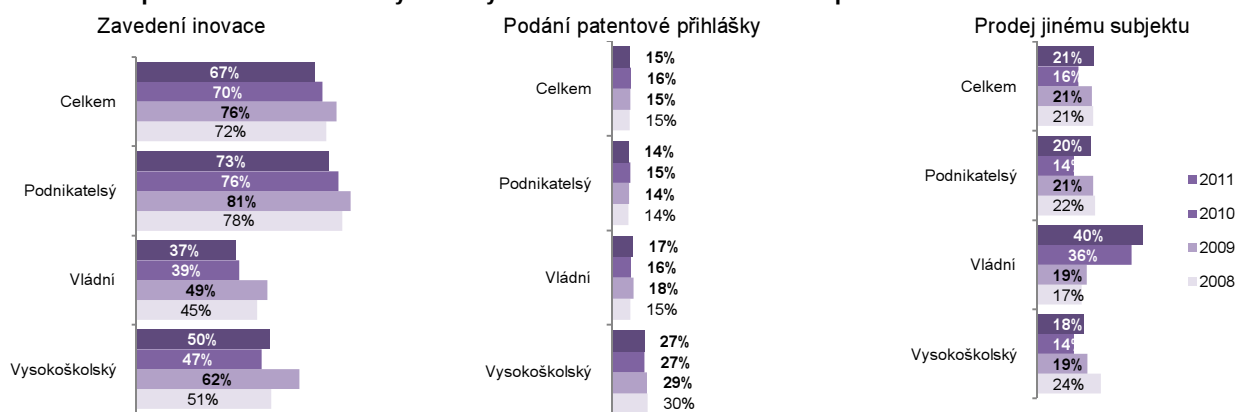


6. VÝSLEDKY VÝZKUMU, VÝVOJE A JEJICH KOMERČNÍ VYUŽITÍ

- Od roku 2008 jsou do šetření zahrnuty také otázky týkající se výsledků VaV a jejich komerčního využití. Ze získaných odpovědí lze určit, kolik pracovišť VaV využilo svoje výsledky pro vlastní nové nebo inovované technologie, přístroje, zařízení, výrobky apod. (dále jen zavedení inovace), pro podání patentové přihlášky nebo přihlášky ostatních předmětů ochrany průmyslového vlastnictví a v neposlední řadě i k prodeji výsledků VaV jinému subjektu. Od roku 2010 je otázka týkající se prodeje výsledků VaV rozšířena také o výši příjmů plynoucích z těchto prodejů.
- Celkové podíly pracovišť, která využila své výsledky VaV k některému z komerčních využití, se v roce 2011 v porovnání s rokem 2010 příliš nelišily. Podíl podniků, které využily výsledek svého VaV k zavedení inovace, klesl o 2 procentní body: Naopak podíl podniků, které prodaly výsledek svého VaV jinému subjektu, vzrostl o 3 procentní body.
- V roce 2011 použilo své výsledky VaV k zavedení inovace 1 833 pracovišť VaV (tj. 67 % všech pracovišť VaV). V rámci jednotlivých sektorů provádění se tento podíl významně lišil. Nejvyšší podíl pracovišť z celkového počtu pracovišť v daném sektoru, která zavedla inovaci, byl v roce 2011 zjištěn u podnikatelského sektoru, kde dosáhl 73 % (1 643 pracovišť VaV). Ve vysokoškolském sektoru činil podíl pracovišť se zavedenou inovací 51 % (102 pracovišť) a ve vládním sektoru 37 % (69 pracovišť).
- Vztah mezi podílem inovujících pracovišť a velikostí jejich výdajů na VaV nebyl v roce 2011 zřejmý. Jestliže ve skupině pracovišť VaV s velikostí výdajů na VaV mezi 1–9,9 mil. Kč inovovalo 69 % pracovišť, pak v pracovištích s velikostí výdajů na VaV nad 100 mil. Kč inovovalo 74 % pracovišť. Nejvyšší podíl inovujících pracovišť se nacházel v oblasti technických věd, kde inovovalo 78 % pracovišť.
- Pro podání patentové přihlášky nebo jiné přihlášky k ochraně průmyslového vlastnictví využilo své výsledky VaV v roce 2011 celkem 398 pracovišť VaV, což bylo 15 % z celkového počtu pracovišť VaV v daném roce. Z hlediska sektoru provádění VaV byl zjištěn nejvyšší podíl pracovišť s tímto druhem komerčního využití ve vysokoškolském sektoru (27 % pracovišť VaV tohoto sektoru, neboli 54 pracovišť VaV). Ve vládním sektoru použilo tento způsob komerčního využití 17 % pracovišť VaV (32 pracovišť) a v podnikatelském sektoru 14 % pracovišť VaV (311 pracovišť).
- Mezi velikostí výdajů na VaV a podílem pracovišť VaV, která v dané velikostní skupině využila svůj VaV pro patentové přihlášky nebo pro ostatní předměty průmyslové ochrany, existuje kladná závislost. Zatímco u pracovišť s nejnižšími výdaji na VaV (menšími než 1 mil. Kč) byl tento podíl 6 %, u pracovišť s výdaji nad 100 mil. Kč byl podíl 47 %. Podobnou kladnou závislost lze nalézt i u počtu zaměstnanců VaV (FTE). V rámci vědních oblastí použilo své výsledky VaV na tento způsob komerčního využití relativně nejvíce subjektů angažujících se v oblasti zemědělských věd (20 % pracovišť VaV).
- Své výsledky výzkumu a vývoje v České republice v roce 2011 prodalo jinému subjektu 581 pracovišť VaV (21% všech pracovišť). Své výsledky VaV (nebo VaV na zakázku) prodalo v rámci daného sektoru relativně nejvíce pracovišť z vládního sektoru (74 pracovišť VaV, 40 % ze všech pracovišť VaV ve vládním sektoru).
- Vztah velikosti výdajů na VaV a podílu jednotek, které použily své výsledky VaV k prodeji jinému subjektu, je pozitivně korelovaný. Ze všech pracovišť VaV s výdaji nad 100 mil. Kč prodalo své výsledky VaV jinému subjektu téměř polovina pracovišť (49 %), zatímco u pracovišť s výdaji menšími než 1 mil. Kč to bylo jen 11 %. Relativně nejvíce pracovišť, která prodala svůj výsledek VaV, působilo v přírodních vědách (27 % pracovišť v této vědní oblasti).
- V roce 2011 činily příjmy z prodeje výsledků VaV nebo VaV na zakázky celkem 14,6 mld. Kč, z čehož bylo 60 % příjmů od zahraničních subjektů (8,8 mld. Kč) a 40 % příjmů od subjektů z České republiky (5,8 mld. Kč).

Graf 6.1: Podíl pracovišť s komerčním využitím výsledků VaV v hlavních sektorech provádění



Tab. 6.1 Pracoviště VaV v ČR, která v daném roce použila výsledky svého VaV k některému z následujících komerčních využití

	zavedení inovace ¹				podání patentové nebo jiné přihlášky pro předměty prům. vlastnictví ²				prodej jinému subjektu			
	2008	2009	2010	2011	2008	2009	2010	2011	2008	2009	2010	2011
Celkem	1 598	1 774	1 815	1 833	334	363	407	398	473	482	479	581
podle počtu zaměstnanců VaV (FTE)												
Pouze na dohody	23	31	34	32	5	6	8	8	6	9	12	11
méně než 5	705	786	857	842	80	97	120	109	160	152	148	186
5-9,9	315	346	338	350	57	61	58	61	78	93	84	107
10-19,9	204	236	230	236	40	54	70	66	65	80	68	89
20-49,9	186	196	202	203	55	49	58	58	69	74	81	89
50-99,9	78	86	75	79	34	35	35	29	43	32	39	39
100 a více	87	93	79	91	63	61	58	67	52	42	47	60
podle velikosti výdajů na VaV (v mil. Kč)												
méně než 1	304	357	374	346	32	31	41	35	73	73	56	69
1-9,9	772	860	905	910	114	138	162	141	189	216	202	248
10-49,9	355	379	377	393	96	100	112	122	123	120	139	156
50-99,9	78	91	76	87	35	39	37	38	34	33	39	44
100 a více	89	87	83	97	57	55	55	62	54	40	43	64
podle sektoru provádění VaV												
Podnikatelský	1 392	1 534	1 627	1 643	249	272	324	311	390	400	367	456
Domácí subjekty	990	1 071	1 208	1 217	175	187	240	230	279	285	270	340
Veřejné	48	57	40	41	7	7	7	3	11	5	5	5
Soukromé	942	1 014	1 168	1 176	168	180	233	227	268	280	265	335
Zahraniční afilice	402	463	419	426	74	85	84	81	111	115	97	116
Vládní	90	98	76	69	30	35	31	32	33	37	72	74
Akademie věd ČR	27	30	23	26	19	20	19	19	15	19	41	42
Resortní výz. prac.	23	25	24	24	9	11	11	11	14	14	23	24
Knihovny, archivy, muzea	20	23	15	12	1	1	0	0	4	2	7	7
Ostatní pracoviště	20	20	14	7	1	3	1	2	0	2	1	1
Vysokoškolský	93	114	91	102	54	54	52	54	44	35	28	36
Státní VŠ a VOŠ	77	88	71	86	51	52	52	54	41	32	27	35
Fakultní nemocnice	8	9	7	5	2	2	0	0	1	1	0	0
Ostatní VŠ a VOŠ	8	17	13	11	1	0	0	0	2	2	1	1
Soukromý neziskový	23	28	21	19	1	2	0	1	6	10	12	15
podle vědních oblastí												
Přírodní vědy	234	291	324	360	54	65	78	95	90	103	131	165
Technické vědy	1 135	1 200	1 238	1 226	219	235	260	239	312	302	263	317
Lékařské vědy	75	91	81	74	29	29	26	27	23	18	18	18
Zemědělské vědy	86	90	99	93	25	27	34	29	16	21	29	37
Sociální vědy	34	55	39	51	6	4	4	5	19	27	18	27
Humanitní vědy	34	47	34	29	1	3	5	3	13	11	20	17
podle krajů ČR												
Praha	370	435	393	381	74	85	88	93	150	155	147	168
Středočeský	145	157	172	167	30	26	34	27	34	29	38	52
Jihočeský	64	68	78	73	13	10	19	16	12	15	22	19
Plzeňský	57	71	71	85	13	15	20	20	13	19	17	25
Karlovarský	14	16	13	15	1	1	2	4	3	1	2	3
Ústecký	62	60	65	64	7	8	7	8	11	10	13	14
Liberecký	57	69	69	68	18	13	15	15	21	27	25	33
Královéhradecký	87	89	110	105	20	22	27	21	20	24	24	25
Pardubický	92	106	106	108	16	18	20	26	29	27	29	34
Vysočina	64	63	62	58	9	10	10	10	12	12	10	13
Jihomoravský	245	276	296	302	52	57	64	68	76	90	79	78
Olomoucký	86	92	87	94	18	18	16	10	17	16	15	22
Zlínský	109	120	128	138	32	41	40	38	24	17	20	39
Moravskoslezský	146	152	165	175	31	39	45	42	51	40	38	56

¹ Zavedením inovace se zde rozumí využití výsledků VaV pro vlastní nové nebo inovované technologie, přístroje, zařízení, výrobky, materiály apod.

² Podáním patentové přihlášky se zde rozumí jednak využití výsledků VaV k získání patentu pro vynálezy, které jsou nové, jsou výsledkem vynálezské činnosti a jsou průmyslově využitelné, ale také využití výsledků VaV pro ostatní předměty ochrany průmyslového vlastnictví.