

Téma 6: Vzorce výroby a spotřeby

- **Domácí materiálová spotřeba**

Hlavním indikátorem pro toto téma byla zvolena Domácí materiálová spotřeba (DMC)¹⁰. V kombinaci tohoto ukazatele s HDP vznikají dva významné indikátory intenzity materiálové spotřeby, a to materiálová náročnost (DMC/HDP) a materiálová produktivita (HDP/DMC). První z nich měří efektivitu, s jakou jsou materiálové vstupy přeměněny na ekonomický výstup a je u něj žádoucí pokles. Naopak druhý indikátor zachycuje fyzický výstup vyprodukovaný z jednotky materiálu a je snaha aby stoupal. Jejich vývoj byl v ČR nastartován pozitivním směrem, jak zobrazuje graf č. 6 [15, 6]. Na evropské úrovni (EU 15) Domácí materiálová spotřeba mírně roste.

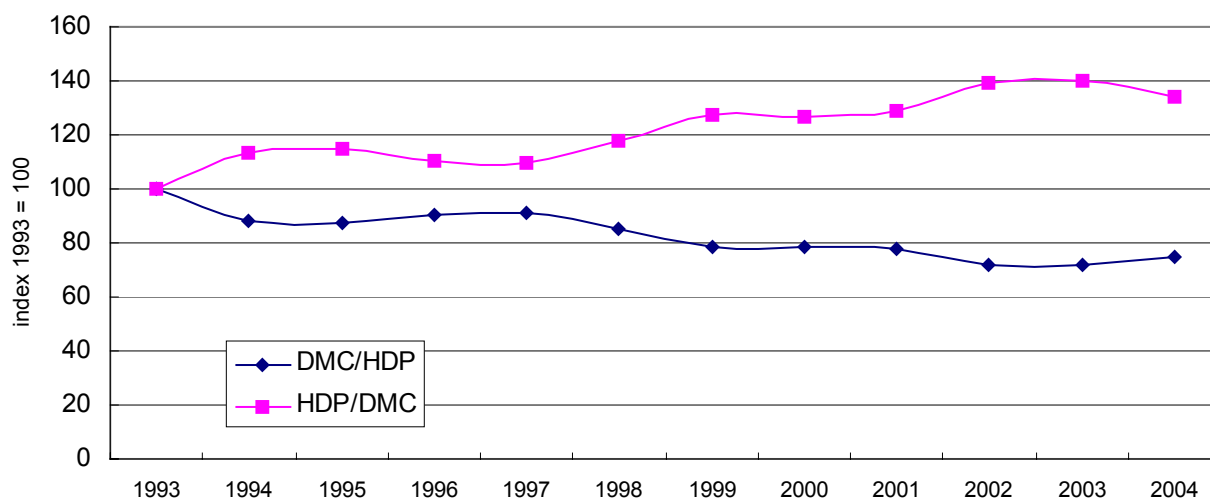
- **Eko-efektivita¹¹**

Příznivý trend na úrovni EU 25 patří emisím oxyselujících látek. Na těchto emisích mají nejvyšší podíl podle pořadí zemědělství, energetický průmysl a doprava. Další ukazatel, Komunální odpad na 1 obyvatele, se v ČR v posledním desetiletí pohyboval v rozmezí 273 – 334 kg, což bylo zhruba na poloviční úrovni zemí EU 25. Výrazně nižší čísla v produkci komunálního odpadu připadají na nové členské země EU. Spotřeba elektrické energie na domácnost se v ČR po prudším zvýšení v období 1992 – 1995 dlouhodobě výrazně nemění.

- **Firemní zodpovědnost**

Aktivní přístup podniků k monitorování dopadů jejich činnosti na okolní prostředí se v poslední době projevuje dobrovolným zaváděním systémů environmentálního řízení (EMS)¹². Počet firem užívajících certifikaci ISO 14001 v ČR zaregistroval strmý nárůst od 4 firem v roce 1997 k aktuálnímu číslu 1771 (2005). Novější systém EMAS má k poslednímu říjnu letošního roku schváleno 25 podniků oproti 4 v roce 2001. V kontextu s evropskými zeměmi mělo registraci EMAS v listopadu roku 2004 3061 podniků na úrovni EU 25, z toho většina ze zemí EU 15. Na ČR připadalo v tomto období 15 firem. Podíl certifikací ISO 14001 v zemích EU 15 na zemích EU 25 byl v říjnu 2004 o něco nižší než u systému EMAS, konkrétně 31 929 pro EU 25 a 28 995 pro EU 15 (950 v ČR) [4, 3].

Graf č. 8 Materiálová náročnost a materiálová produktivita v ČR



Zdroj: ČSÚ

¹⁰ Fyzické množství vytěžených materiálů a biomasa, ke kterým jsou přičteny dovozy a odečteny vývozy.

¹¹ Termín eko-efektivita se dá přiblížit jako účinnost změn ve výrobě a spotřebě na ekologické spíše než tradiční měření nákladů a výnosů.

¹² Na výběr jsou dvě možnosti - mezinárodní standard environmentálního systému vedení ISO 14001 a evropský systém EMAS