

5. Trh práce

Situace na pracovním trhu v Česku loni výrazně nahrávala zaměstnancům i osobám hledajícím práci.

Tuzemský trh práce zažil v roce 2017 výjimečný rok. Pokračující svižný růst ekonomiky se pozitivně odrazil v tvorbě nových pracovních míst. Nezaměstnanost se nadále snižovala, práci nacházeli z velké části dlouhodobě nezaměstnaní. Při stále omezenějším rezervoáru potenciálních pracovních sil z tuzemska využívaly podniky intenzivněji náboru lidí ze zahraničí, který však i kvůli své administrativní náročnosti nestačil jejich potřeby plně pokrýt. Z rostoucího napětí na pracovním trhu profitovaly osoby v zaměstnaneckém postavení, jejichž výdělky akcelerovaly k tempům z vrcholu konjunktury minulé dekády. V kontextu zemí EU se trh práce v Česku v mnohých ohledech těšil zcela výsadnímu postavení (pohledem ukazatelů: míra nezaměstnanosti, míra zaměstnanosti mužů, míra volných pracovních míst).

5.1 Zaměstnanost

Současný hospodářský růst společně s dlouhodobě působícími demografickými vlivy vyústily v rekordním počtu pracovníků.

Celková zaměstnanost v národním hospodářství (ve fyzických osobách)¹ vzrostla v roce 2017 o 1,6 % meziročně. Jednalo se společně s předešlým rokem, kdy zaměstnanost posilovala shodným tempem jako loni, o nejlepší výsledek po roce 2008. Loňský růst zaměstnanosti byl v Česku obdobný jako v celé EU či např. sousedním Německu a Rakousku, za většinou novějších členských států Unie však zaostal². Na rozdíl od roku 2016 již loni k vyšší zaměstnanosti nepřispívali sebezaměstnaní. Na jeho konci mělo v ČR práci již 5,37 mil. lidí³. Rekordní výše zaměstnanosti byla vedle efektu hospodářského cyklu ovlivněna také dlouhodobě působícími demografickými vlivy. Četnost toků mezi neaktivitou a zaměstnaností odrážela i dopad navyšujícího se věku odchodu do důchodu (s větší intenzitou u žen).

Role zpracovatelského průmyslu jako hlavního tvůrce pracovních míst loni oslabil ve prospěch služeb, kde sílila zejména odvětví s dominancí státu.

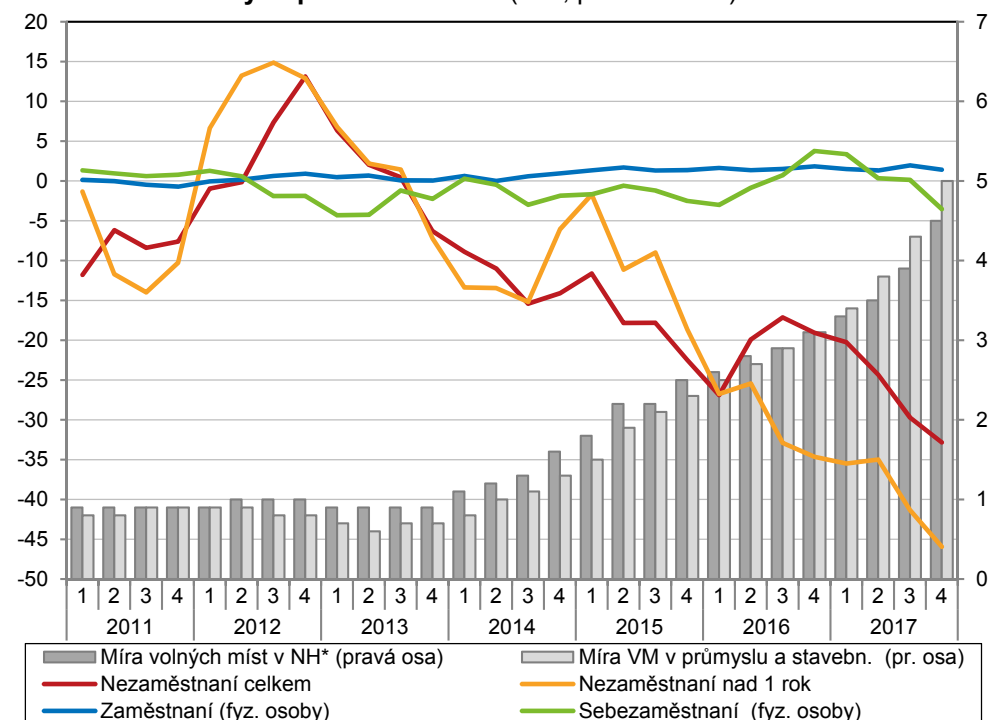
Počet pracovníků (po přepočtu na celé úvazky) v ekonomice se v roce 2017 zvýšil o 62 tis. osob. Stav zaměstnaných nadále rozšiřoval zpracovatelský průmysl (+13 tis.), jeho role však oproti letům 2015 i 2016 (kdy zajistil více než polovinu meziročního přírůstku zaměstnanosti v celé ekonomice) citelně oslabil. Stály za tím jak sílící potřeba při náboru nových pracovníků, tak i tlak na růst produktivity klíčových exportérů v prostředí posilující české koruny. Naopak již druhým rokem v řadě sílila role odvětví majících charakter veřejných služeb. Na jejich loňském růstu (+29 tis.) se podílelo primárně vzdělávání (+4,2 %, nejsilnější tempo po roce 2003). Pracovníci přibývali i ve zdravotnictví, sociálních službách i v oblastech souvisejících s bezpečností státu. Z ostatních služeb se dařilo odvětví ubytování, stravování a pohostinství (+3,2 %, nejvyšší tempo za posledních osm let). Na silný rok 2016 loni plně nenavázaly profesní, vědecké a technické činnosti, jakož i dlouhodobě nejdynamičtější odvětví služeb – informačních a komunikačních činností. V dopravě nadále kontrastoval dynamický růst ve skladování (+5,0 %) s umírněným vývojem ve váhově dominantní pozemní a potrubní dopravě (+0,8 %).

¹ Pokud není uvedeno jinak, vychází všechny údaje o zaměstnanosti v této kapitole z údajů národních účtů.

² Ze 13 zemí střední a východní Evropy, jež vstoupily do EU po roce 2000, zaznamenaly loni slabší tempo zaměstnanosti jen Polsko (+1,4 %), Lotyšsko (+0,6 %) a Litva (-0,5 %). Na Slovensku a Maďarsku zaměstnanost posílila mírně přes 2 %, ve Slovinsku téměř o 3 %.

³ Dle sezónně očištěných údajů. Dosavadní rekord z konce konjunkturního roku 2008 byl překonán o více než 130 tis. osob.

Graf 5.1.1 Meziroční změny zaměstnanosti a nezaměstnanosti a sezónně očištěná míra volných pracovních míst (v %, po čtvrtletích)



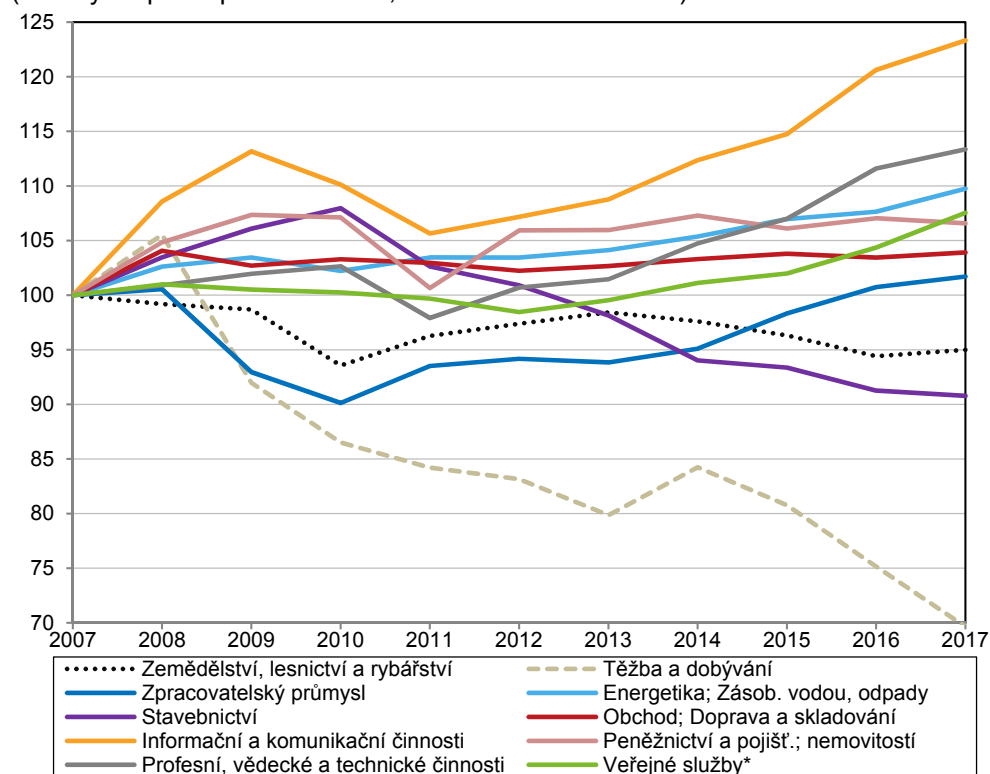
*Bez odvětví zemědělství, lesnictví a rybářství.

Pozn.: Míra volných pracovních míst vyjadřuje podíl volných míst (z podkladů evidence úřadů práce) na celkovém počtu obsazených (součet počtu zaměstnanců a členů produkčních družstev dle VŠPS) a volných míst. Do celkového počtu volných míst nejsou zahrnuta místa vznikající u firem či soukromníků, do té doby bez zaměstnanců.

Zdroj: ČSÚ (národní účty, VŠPS), MPSV

Graf 5.1.2 Zaměstnanost v hlavních odvětvích ekonomiky

(úvazky na plnou pracovní dobu, úroveň roku 2007 = 100)



*Zahrnuté odvětvové oddíly CZ-NACE 84 až 91 (Veřejná správa a obrana, vzdělávání, zdravotnictví, soc. péče a služby, tvůrčí, umělecké a zábavní činnosti, knihovny, archivy, muzea a jiná kulturní zařízení).

Zdroj: ČSÚ (národní účty)



Pokračoval dlouhodobý útlum zaměstnanosti v těžebních aktivitách, v menší míře stále i ve stavebnictví.

Navzdory celkově příznivému vývoji stále existovala odvětví, jež pracovní pozice ztrácela. Dlouhodobě strukturálně postižený obor těžby a dobývání ztratil jen v posledních dvou letech skoro sedminu pracovních míst. Ve stavebnictví přetrvával mírnější úbytek (zejména vlivem větších podniků) již sedmý rok v řadě⁴. Ve službách ztrácelo loni místa nejvíce peněžnictví a pojišťovnictví (-3,8 %), kde šlo ale o teprve třetí meziroční pokles za posledních čtrnáct let.

Rostoucí počet pracovníků byl po roce 2008 zajištěn vyšší mírou participace, neboť samotný počet obyvatel v produktivním věku setrvale klesal. Míra zaměstnanosti meziročně rostla napříč všemi pohlavně-věkovými skupinami, výjimkou byly ženy ve věku 35-39 let.

Počet obyvatel v produktivním věku (15–64 let) se v Česku po roce 2008 neustále snižuje. Vyšší zaměstnanost v ekonomice tak byla výsledkem nárůstu míry participace částečně podpořené plynule rostoucím důchodovým věkem. Míra zaměstnanosti ve věku 15–64 let loni dosáhla 73,6 %, meziročně posílila o 1,7 p. b. Relativně vysoká míra zapojení obyvatel souvisí s nízkou nezaměstnaností, ekonomickým růstem i specifickou odvětvovou skladbou ekonomiky s typicky vysokým podílem pracovních míst ve zpracovatelském průmyslu. K nárůstu míry zaměstnanosti došlo napříč všemi věkovými skupinami vyjma osob ve věku 35–39 let, kde negativně působila slabší participace žen (-1,3 p.b.) související zřejmě s posunem průměrného věku matek při narození dítěte. Míra zaměstnanosti 20 až 64letých roste v ČR v posledních letech pravidelně vyšším tempem než v EU. Jen tři státy dosáhly loni v této věkové kategorii vyšší zaměstnanosti (Německo, Estonsko a zejména Švédsko – 81,8 %). Zatímco mezi muži dominovalo Česko (86,3 %) unijním zemím již čtvrtým rokem v řadě⁵, u žen stále patřilo až na začátek druhé desítky, když např. z novějších členských zemí dosahovaly vyšších intenzit všechny pobaltské státy.

Míra zaměstnanosti mladých v ČR zůstává v evropském kontextu výrazně podprůměrná, u lidí na sklonku produktivního věku ale úroveň EU mírně převyšovala.

V prostředí sílícího nedostatku nových disponibilních pracovníků se pro tuzemské firmy stává stále větší výzvou intenzivnější zapojení obyvatel v „krajních“ věkových skupinách (studentů, osob na sklonku produktivního věku a aktivních seniorů), jakož i dalších lidí se specifickými potřebami (zdravotně postižených, žen na rodičovské dovolené aj). Míra zaměstnanosti nejmladších (15-24 let) zůstává v ČR i přes svůj mírný růst v posledních šesti letech v evropském kontextu stále podprůměrná (29 %, v sousedním Rakousku či Německu se pohybuje kolem 50 %, v Nizozemsku až 62 %). Naopak ve věku 55–64 let unijní úroveň loni převyšovala, a to jak u žen (53 % ku 51 %), tak u mužů (72 %, pátá nejvyšší hodnota v EU). Mezi 65-69letými byla v ČR zaměstnána jen osmina (mírně nižší podíl než v EU), participace v tomto věku navíc vykazuje výraznější selektivnost z hlediska vzdělání, profesí či regionu.

Česko patří mezi státy s nejvyšším rozdílem míry zaměstnanosti žen v závislosti na věku nejmladšího dítěte. Míra zaměstnanosti žen s nejmladším dítětem v předškolním věku se v Česku vyvíjela odlišně podle počtu dětí. U žen s dvěma a více dětmi mírně rostla, u žen s pouze jedním dítětem spíše stagnovala.

Pro zaměstnanost žen s dětmi před povinnou školní docházkou představuje klíčový determinant nabídka flexibilních forem pracovních úvazků podpořená komplexně pojatou rodinnou politikou státu. Česko podobně jako některé státy střední a východní Evropy (Slovensko, Maďarsko, Estonsko) charakterizuje to, že míra zaměstnanosti žen s alespoň jedním dítětem předškolního věku dosahuje v EU nejnižších hodnot⁶, pak však prudce stoupá s věkem dítěte. Míra zaměstnanosti 20–49letých žen s věkem nejmladšího dítěte 6-11 let, resp. nad 12 let byla v ČR nejvyšší ze zemí EU (v obou případech těsně přesahovala 90 %). Podobně výsadní postavení mělo Česko v participaci bezdětných 20–49letých žen (88,5 %, o 10 p. b. nad úroveň EU). U žen s nejmladším dítětem do 6 let věku zaměstnanost prudce klesala v případě jednoho dítěte (na 38 %, v EU na 68 %), u žen s dvěma

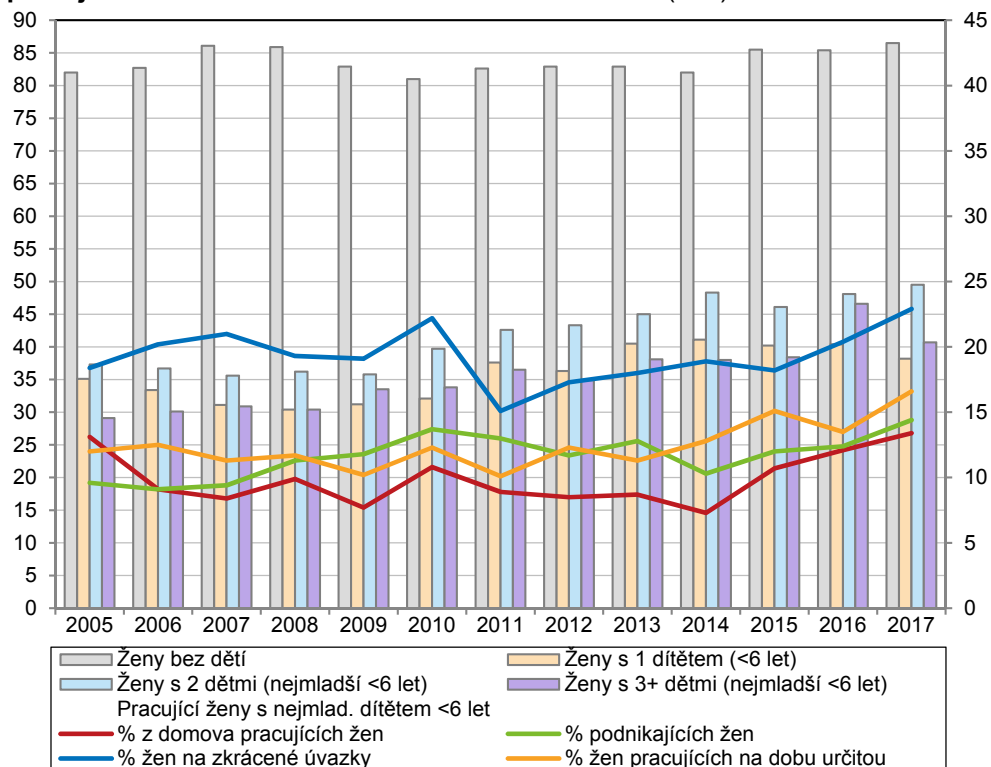
⁴ Naopak pokles počtu drobných podnikatelů (sebezaměstnaných) se loni ve stavebnictví po pěti letech zastavil.

⁵ Ve srovnání se státy Evropského sdružení volného obchodu, však již bylo loni postavení Česka méně impozantní. Vyšší participace dosahovali muži na Islandu (90,5 %) i ve Švýcarsku (86,8 %).

⁶ Necelých 44 % žen ve věku 20-49 let s nejmladším dítětem do 6 let byla loni v ČR zaměstnána. Nižších hodnot dosahovaly v EU jen Polsko a Maďarsko (shodně 42 %). V některých severovýchodních státech či zemích Beneluxu, ale také např. ve Slovinsku i Portugalsku takto pracovaly až o tři čtvrtiny ženy.

děti byl již rozdíl mezi ČR a EU výrazně nižší (50 % vs. 66 %). Míra zaměstnanosti žen s dítětem/děti předškolního věku v ČR za poslední dekádu mírně vzrostla, avšak převážně zásluhou žen s vyšším počtem dětí. Naopak u žen pouze s jedním dítětem byl posun minimální. To se týká i nabízených flexibilních forem úvazků. Přestože v posledních třech letech lze pozorovat nárůst podílu žen s dítětem/děti v předškolním věku využívajících tyto úvazky⁷, z dlouhodobějšího pohledu je růstový trend méně průkazný.

Graf 5.1.3 Míra zaměstnanosti žen ve věku 20–49 let dle počtu dětí a podíl pracujících žen* ve flexibilních formách zaměstnání (v %)



* s nejmladším dítětem ve věku do 6 let
Zdroj: Eurostat

5.2 Nezaměstnanost

Počet ekonomicky neaktivních deklarujících ochotu pracovat se snížil pod 130 tis. Tvořil jádro potenciální pracovní síly z tuzemska.

Výše uvedené skupiny (senioři, studenti, matky s malými dětmi, zdravotně postižení) tvoří zároveň jádro skupiny ekonomicky neaktivních chtějících pracovat, ale práci nehledajících (příp. hledajících, ale neschopných do ní do 14 dnů nastoupit). Jejich četnost klesla na konci roku 2017 pod 130 tis. osob, v poměru k celkovému počtu zaměstnaných činila 2,4 %. Tito lidé již v současnosti tvoří jádro potenciální pracovní síly z tuzemska, neboť při významném poklesu nezaměstnanosti vystupovala stále více do popředí její frikční (tedy obtížně redukovatelná) složka⁸.

Tempo redukce míry nezaměstnanosti po většinu loňského roku nepolevovalo. Nezaměstnanost klesla na nové historické minimum.

Sezónně očištěná míra obecné nezaměstnanosti se v průběhu roku 2017 plynule snižovala a na jeho konci dosahovala u žen 2,9 %, u mužů těsně prolomila 2% hranici. V obou případech šlo o minima v historii ČR. Tempo redukce nezaměstnanosti během loňska ve srovnání s rokem 2016 nepolevovalo, přestože zejména u mužů se již její úroveň blížila svým přirozeným limitům. K redukci

⁷ Podíl 20-49letých žen (s nejmladším dítětem ve věku do 6 let) pracujících na zkrácené úvazky se mezi roky 2014 a 2017 zvýšil z 19 na 23 %, obdobně u žen pracujících z domova ze 7 na 13 %.

⁸ Ze 129 tis. nezaměstnaných (dle metodiky ILO) jich ve 4. čtvrtletí 2017 bylo bez práce méně než dva měsíce 38 tis. méně než půl rok pak v kumulaci 62 tis.



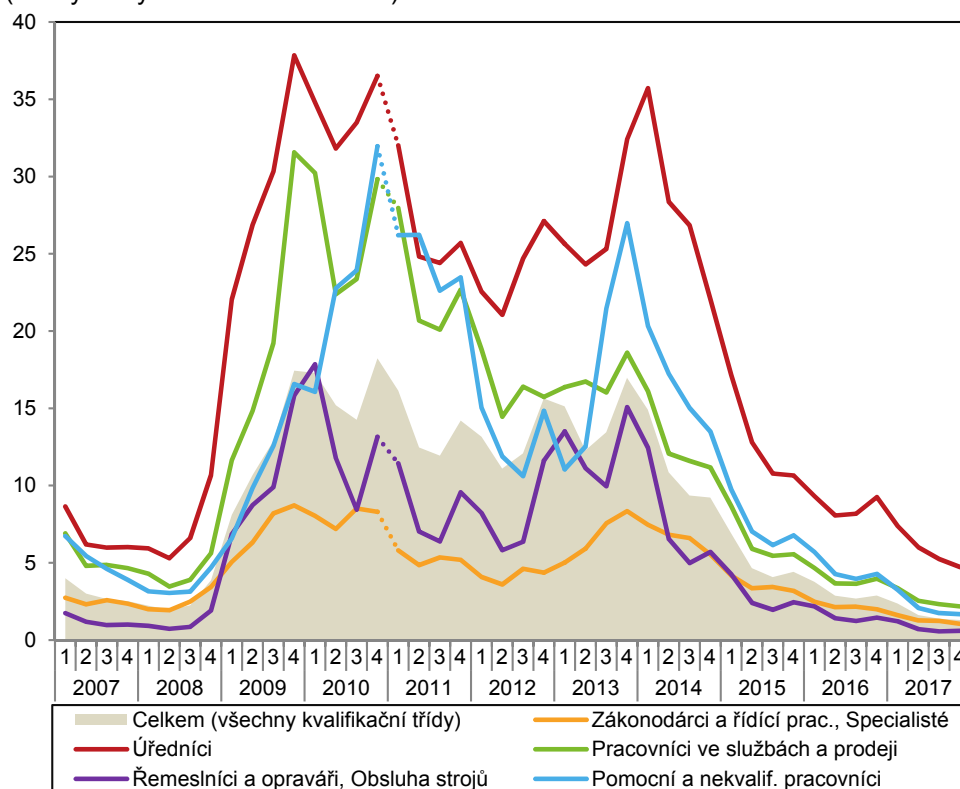
Výrazně klesala nezaměstnanost lidí se základním vzděláním. Citelně prořídly i stavy dlouhodobě nezaměstnaných.

nezaměstnanosti mezi roky 2016 a 2017 (o 56 tis. osob) přispěli nejvíce lidé ve věku 20–29 let (-21 tis.), z regionálního pohledu obyvatelé Moravskoslezského kraje (-14 tis.). Nezaměstnanost však klesala napříč všemi kraji, stejně tak i mezi všemi pětiletými věkovými skupinami (v produktivním věku). Tento příznivý vývoj se odrazil na snížení rozdílů nejen mezi regiony, ale i různými vzdělanostními skupinami obyvatel. Míra nezaměstnanosti osob s maximálně základním vzděláním loni sestoupila na 13,3 % (z vysokých 20,9 % v roce 2016), šlo o nejhlubší meziroční pokles v historii ČR. Ten souvisel s citelnou redukcí dlouhodobě nezaměstnanosti (bezmála o dvě pětiny). Velmi dobré postavení měli i vlivem odvětvové skladby ekonomiky lidé se středoškolským vzděláním. Rozdíl mezi nezaměstnaností v této kategorii (2,7 %) a osob s terciárním vzděláváním (1,5 %) patřil loni k nejnižším v EU (společně s Dánskem a Švédskem).

Česko obhájilo loňský primát států s nejnižší nezaměstnaností v rámci celé EU.

Míra nezaměstnanosti dosáhla za celý loňský rok 2,9 % a Česko se podruhé v řadě pyšnilo postavením států s nejnižší nezaměstnaností v rámci EU. Velmi příznivé postavení si drželo i ve všech věkových skupinách⁹, vyjma váhově okrajové skupiny 15–19 let (jež v ČR čítala méně než 5 % všech nezaměstnaných). Podíl dlouhodobě nezaměstnaných klesl na 35 % (z 42 % v roce 2016) a nacházel se o 10 p. b. pod úrovní EU¹⁰.

Graf 5.2.1 Počet nezaměstnaných uchazečů na volné pracovní místo
(dle vybraných kvalifikačních tříd)



Pozn.: Kvalifikační třídy jsou do konce roku 2010 uvedeny dle klasifikace KZAM, od roku 2011 v klasifikaci CZ-ISCO. Všechny údaje vyjadřují skutečnost ke konci příslušných čtvrtletí.
Zdroj: MPSV

⁹ Česko se ve všech pětiletých skupinách pohybovalo v první dvojici zemí s nejnižší mírou nezaměstnanosti. O primát se „přetahovalo“ s Německem, Velkou Británií, Rumunskem či Maltou.

¹⁰ Česko se tak přiblížilo zemím (severské státy, Velká Británie) s flexibilnějším trhem práce, kde významnou část nezaměstnanosti tvoří obvykle její frikční složka. Naopak v Řecku (73 %) či Itálii (59 %) zůstával podíl nezaměstnaných déle než rok na celkové nezaměstnanosti vysoký. To platilo i pro Slovensko (62 %), třebaže jeho pokles celkové míry nezaměstnanosti byl v posledních třech letech dynamický (z 13,2 % na 8,2 %).

Růst volných míst v nabídce úřadů práce akceleroval. Z výrazné většiny byl však tažen nabídkou pozic s nízkými nároky na kvalifikaci.

Pokles nezaměstnanosti byl doprovázen strmým růstem nabídky volných pracovních míst. Na konci loňského září jejich počet (v evidenci úřadů práce) poprvé v historii překonal 200tis. hranici, na sklonku roku jich bylo již 217 tis. (meziročně o 84 tis. více). Rok 2017 byl prvním v historii ČR, kdy počet volných míst meziměsíčně rostl (navzdory sezónním vlivům) nepřetržitě po celý rok. O meziroční přírůstek se ze tří čtvrtin zasloužila místa s minimální deklarovanými kvalifikačními nároky (na něž postačovalo základní vzdělání, šlo hlavně o pozice ve zpracovatelském průmyslu a stavebnictví). Tato skutečnost spolu s citelnou redukcí dlouhodobé nezaměstnanosti naznačuje, že zaměstnavatelé měli s obsazením těchto míst pracovníky z tuzemska značné problémy. Téměř 48 % všech volných míst klasifikovalo na konci roku 2017 MPSV jako vhodné pro cizince¹¹. Role zahraničních pracovníků na tuzemském trhu práce sílila¹². Na jedno volné místo celkem připadalo na konci roku 2017 jen 1,3 uchazeče, nejméně od poloviny 90. let.

Vyhlídky na nalezení práce výrazně vzrostly hlavně kvalifikovaným i nekvalifikovaným manuálním pracovníkům.

Šance nezaměstnaných na uplatnění se meziročně zlepšila ve všech krajích, z pohledu kvalifikací pak hlavně pro řemeslníky, opraváře či montéry i obsluhu strojů a zařízení. Ve srovnání s koncem konjunkturálního roku 2007 se nejvíce zlepšily vyhlídky uchazečům o práci v kategorii pomocní a nekvalifikovaní pracovníci a dále lidem ve službách a prodeji či kvalifikovaným pracovníkům v zemědělství, lesnictví a rybářství. Z regionálního pohledu to platilo hlavně pro Ústecký a Karlovarský kraj.

Pokles nezaměstnanosti z pohledu regionů měl během roku 2017 plošný charakter.

Údaje z evidence úřadů práce dokumentují na příkladu malých území (téměř 400 obvodů pověřených obecních úřadů), že pokles nezaměstnanosti měl během roku 2017 plošný charakter¹³. Relativně vysoká nezaměstnanost přetrvávala na konci roku hlavně ve strukturálně postižených mikroregionech Ústeckého a Moravskoslezského kraje a dále v periferních územích se zhoršenou dopravní obslužností (často při hranicích krajů), kde je mnohdy navíc nezaměstnanost na sklonku roku výrazněji ovlivněna omezením sezónních prací. Sílu současné konjunktury dokládá i fakt, že ve třech čtvrtinách hodnocených mikroregionů představovala loňská nezaměstnanost zároveň i celoroční minimum v období 2000 až 2017. Ve více než čtvrtině všech území pak na konci roku 2017 převažovala nabídka volných pracovních míst nad poptávkou ze strany uchazečů o práci. Zatímco ve středních a jihozápadních Čechách nejsou oblasti s vysokým tlakem na pracovní místa rozsáhlé a umožňují případné dojíždění do sousedních území s výrazně lepšími vyhlídkami na uplatnění, v severních Čechách či v moravských krajích je situace pro nezaměstnané obtížnější (dále umocněná i jejich horší vzdělanostní skladbou).

Vyšší nezaměstnanost přetrvává v některých mikro-regionech znevýhodněným polohou, dopravní obslužností či vzdělanostní skladbou populace v produktivním věku.

¹¹ Celem šlo o 103 tis. míst, v drtivé většině byly určeny pro nízkokvalifikované zaměstnance (55 % spadalo do kategorie obsluhy strojů a zařízení či pomocné a nekvalifikované pracovníky, dalších 22 % do skupiny řemeslníci a opraváři).

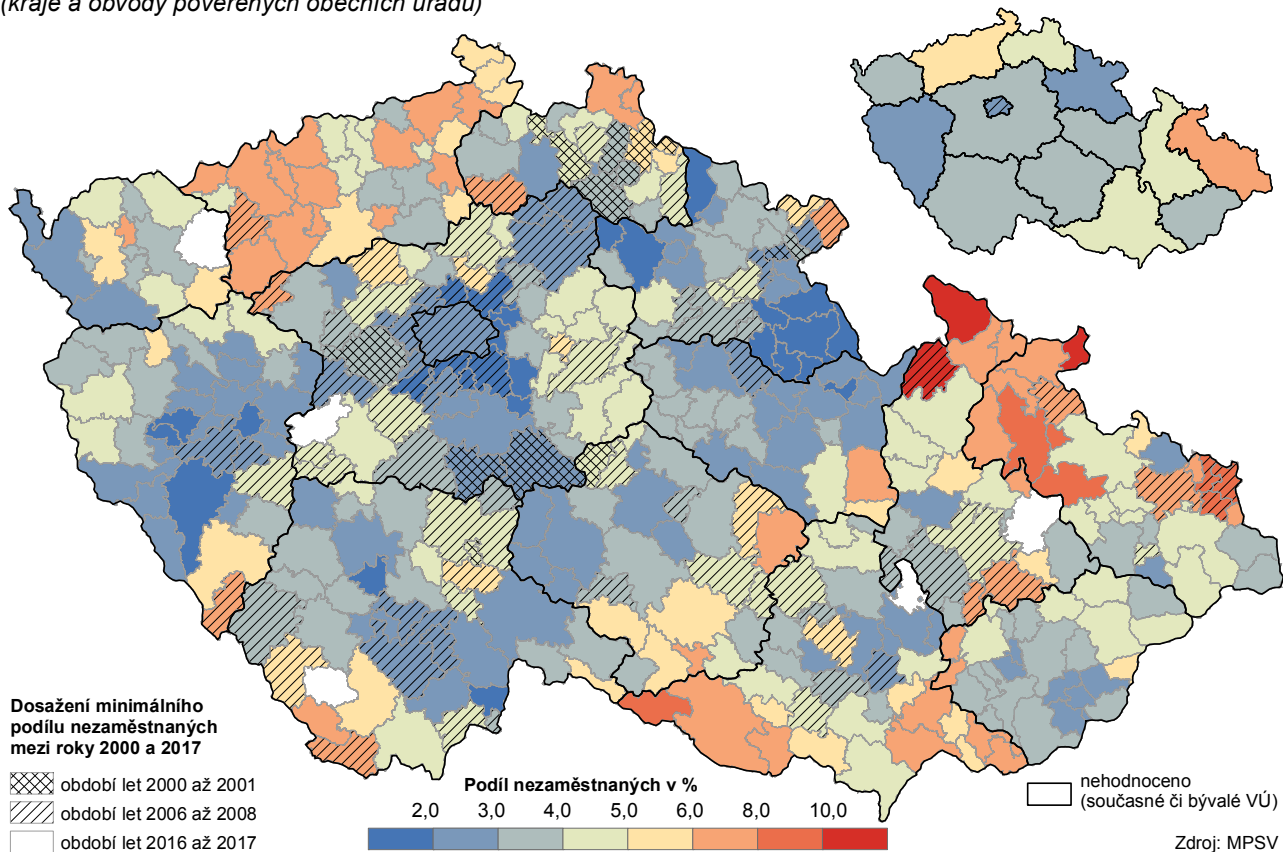
¹² Dle kvalifikovaných odhadů MPSV vzrostl během roku 2017 počet cizinců v pozici zaměstnanců o 87 tis. Téměř třetinu z tohoto nárůstu tvořili občané Ukrajiny. Na konci roku 2017 tak v zaměstnaneckých pozicích v ČR pracovalo celkem 472 tis. cizích státních příslušníků (70 % z nich byli občany EU). Bezmála třetina cizinců působila ve zpracovatelském průmyslu a spolu s odvětvím administrativních a podpůrných činností (kam patří z velké části agenturní pracovníci) to byla skoro polovina. Z pohledu kvalifikací byla třetina cizinců řazena jako pomocní a nekvalifikovaní pracovníci, pětina pak v kategorii obsluha strojů a zařízení, montéři. Do celkového počtu pracujících cizinců v ČR je třeba ještě připočítat osoby s platným živnostenským oprávněním (87 tis.), jejichž četnost však v posledních dvou letech rostla jen velmi pozvolna. Polovinu podnikajících cizinců tvořili v součtu občané Ukrajiny a Vietnamu.

¹³ Míra nezaměstnanosti je zde z důvodu datové dosažitelnosti nahrazena ukazatelem „podíl registrovaných uchazečů o práci na bydlícím obyvatelstvu ve věku 15-64 let“. Z hodnocených území obvodů pověřených obecních úřadů jich meziroční pokles nezaměstnanosti o alespoň 0,5 p. b. loni zaznamenalo 95 %.

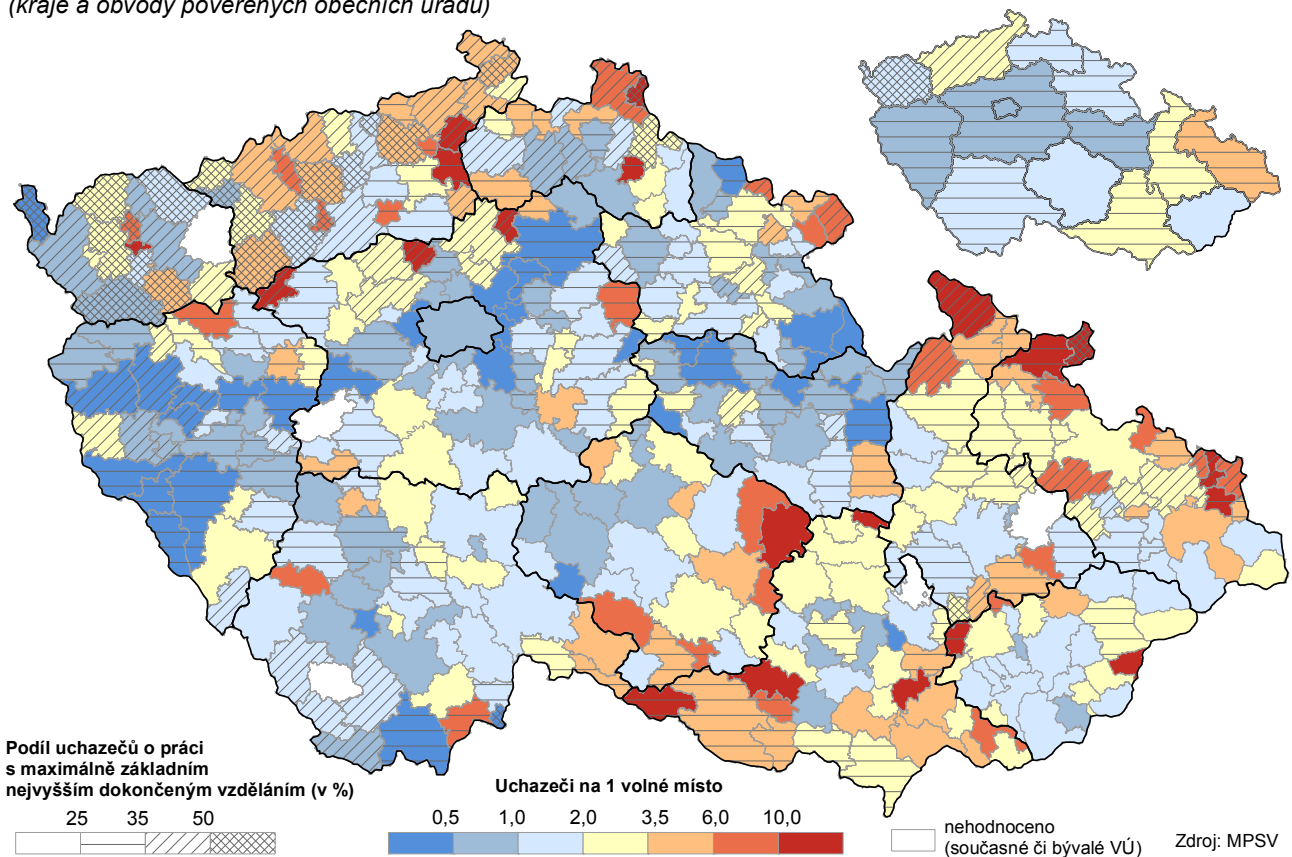


Kartogramy 5.1 a 5.2

Podíl registrovaných uchazečů o zaměstnání na obyvatelstvu ve věku 15-64 let k 31.12.2017
(kraje a obvody pověřených obecních úřadů)



Registrovaní uchazeči o zaměstnání na volné pracovní místo k 31.12.2017
(kraje a obvody pověřených obecních úřadů)



5.3 Mzdy a jejich diference

Tempo růstu mezd v roce 2017 akcelerovalo. Výše průměrné měsíční mzdy poprvé v historii překonala 30 tis. hranici.

Dobré hospodářské výsledky podniků, pokračující pozitivní očekávání v klíčových odvětvích i stupňující se obtíže při nábore nových pracovníků vedly v průběhu roku 2017 k akceleraci růstu mezd. K uvedeným vlivům přistupovala ještě zvýšená aktivita státu – jak v podobě navýšení mzdových prostředků (skrze státní rozpočet i nepřímo prostřednictvím územních rozpočtů), tak i v pokračování navýšování minimální mzdy. Objem vyplacených prostředků byl loni o 8,2 % vyšší, v roce 2016 činilo meziroční tempo 5,7 %¹⁴. V relaci na jednoho zaměstnance (po přepočtu na celé úvazky) dosáhl loni růst výdělků 6,8 %, v samotném 4. čtvrtletí dokonce 7,7 %, když průměrná hrubá měsíční mzda poprvé v historii přesáhla 30tis. hranici.

Nejrychleji rostly loni průměrné výdělků v odvětvích s nízkou úrovní mezd.

V úhrnu za celý rok 2017 průměrné výdělků (v pojetí národních účtů) vzrostly ve všech hlavních odvětvích (19 odvětvových sekcích). Nejvyššího tempa dosáhly v ubytování, stravování a pohostinství (+10,1 %) a také zábavních, kulturních a rekreačních činnostech (+7,8 %). V obou případech šlo odvětví s nízkou úrovní mezd, kde k jejich vysoké dynamice zásadně přispělo navýšení hranice minimální mzdy (z 9,9 na 11,0 tis. korun na počátku roku).

V odvětvích s dominancí státu se projevila preference aktivit souvisejících s bezpečností a také v oblasti vzdělávání.

Jen nepatrně slabším tempem vzrostly platy v odvětvích s dominancí státu, kde se projevila preference aktivit souvisejících s bezpečností státu (policejní a hasičské sbory, armáda) i podstatné zrychlení růstu ve vzdělávání (+6,2 %, dvakrát více než v roce 2016), kde patřila dynamika výdělků po roce 2009 vůbec k nejnižším. I přes dílčí zlepšení v loňském roce tak zůstaly průměrné výdělků zaměstnanců ve vzdělávání těsně pod úrovní národního hospodářství. Nepatrně nad touto úrovní se naopak nacházely průměrné měsíční výdělků v průmyslu (29,9 tis. korun), jejichž loňský růst (+7,3 %) patřil rovněž k nadprůměrným.

V peněžnictví a poštovníctví se průměrné výdělků navyšovaly relativně pomaleji než v celé ekonomice. Přesto zůstávaly nejvyšší ze všech odvětví, mj. i vlivem zaměstnaneckých benefitů.

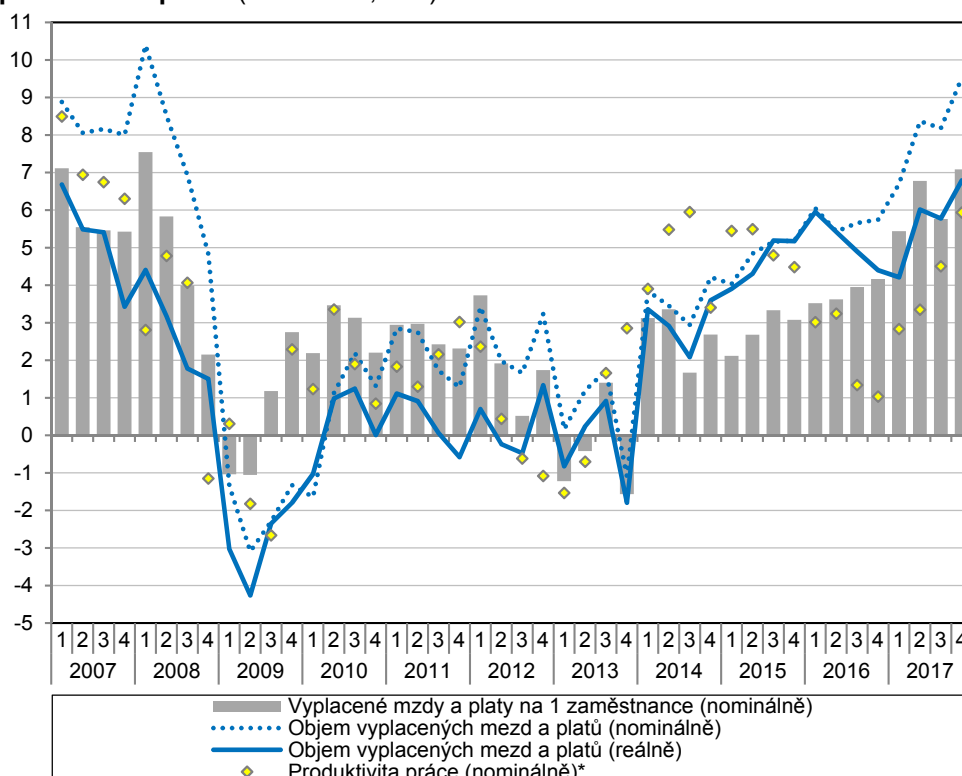
V peněžnictví a pojišťovnictví se v posledních třech výdělků navyšovaly relativně slabším tempem než v celé ekonomice. I přesto si tento obor i v roce 2017 stále držel pozici odvětví s nejvyšším průměrným měsíčním výdělkem (53,8 tis. korun), mj. i vlivem tradičně vyššího zastoupení zaměstnaneckých benefitů¹⁵. Ty se projevily i ve výdělcích zaměstnanců v odvětví výroby a rozvodu elektřiny, plynu, tepla a klimatizovaného vzduchu (48,4 tis. korun). V absolutním vyjádření si loni nejvíce polepšili zaměstnanci v informačních a komunikačních činnostech (o 2,8 tis., na 51,1 tis. korun). Po čtyřech letech se loni zastavila redukce průměrných výdělků v těžbě a dobývání (+6,6 %), současně se ale prohloubilo tempo meziročního poklesu počtu zaměstnanců (na osmileté maximum). Objem vyplacených mezd tak zde jako v jediném z hlavních odvětví ekonomiky loni poklesl (o 1,7 %). Jen slabý meziroční růst objemu vyplacených mezd a platů si pak připsalo stavebnictví a také finanční sektor, v obou případech stál v pozadí klesající počet zaměstnanců.

¹⁴ Není-li uvedeno jinak, pochází údaje o mzdách v této kapitole z údajů národních účtů. Zahnují veškeré příjmy ze zaměstnání, a to v peněžní i naturální podobě (zaměstnanecké benefity). Na rozdíl od podnikových statistik je v údajích promítnut i odhad vlivu šedé ekonomiky.

¹⁵ Z definitivních údajů o úplných nákladech práce za rok 2016 vyplývá, že sociální požitky (tvořící významnou část benefitů zachycenou v nepřímých nákladech práce) dále navýšily přímé náklady práce (obsahující mzdy a platy za vykonanou práci a také náhrady mezd placené zaměstnavatelem) v celé ekonomice o 1,5 %, v peněžnictví a pojišťovnictví pak o 2,6 %. Významnou roli měly též v odvětví výroba a rozvod elektřiny, plynu, tepla a klimatizovaného vzduchu (4,7 %), zásobování vodou; činnosti související s odpadními vodami, odpady a sanacemi (2,6 %), veřejná správa a obrana; povinné sociální zabezpečení (2,5 %) a těžba a dobývání (2,3 %). V rozšířeném pojetí benefitů (zahnujících vedle sociálních požitků i náklady na školení, ošatné, nadstandardní programy sociálního zabezpečení či odstupné) jejich poměr (vztážený k přímým nákladům práce) v peněžnictví a pojišťovnictví přesáhl 6 %. Ve výrobě a rozvodu elektřiny, plynu, tepla a klimatizovaného vzduchu se pak dokonce blížil 10 %.



Graf 5.3.1 Objem vyplacených mezd a platů a národohospodářská produktivita práce (meziročně, v %)*



*Produktivita práce vyjadřuje podíl sezónně neочиštěného HDP a celkového (fyzického počtu) zaměstnaných.
 Pozn.: Objem mezd a platů zahrnuje veškeré příjmy ze zaměstnání, a to v peněžní i naturální podobě (zaměstnanecké benefity) bez ohledu na to, jestli byly oficiálně přiznány nebo ne. Ukazatel počtu zaměstnanců (ve fyzických osobách) zahrnuje veškeré formy zaměstnání, formální i neformální. Jsou zde zahrnuti i různé formy dohod.
 Zdroj: ČSÚ (národní účty)

Reálný růst průměrných výdělků byl loni nejvyšší za posledních jedenáct let.

Z pohledu vývoje koupěschopnosti bylo pozitivní, že reálný růst průměrných výdělků zaměstnanců loni vystoupal na 3,9 %, nejvíce za posledních jedenáct let. Nominální růst průměrných výdělků zaměstnanců již druhý rok v řadě převyšoval růstové tempo produktivity práce. Lze to chápat i jako určitou kompenzaci za období let 2014 až 2015, kdy byla vazba mezi mzdovým růstem a produktivitou opačná.

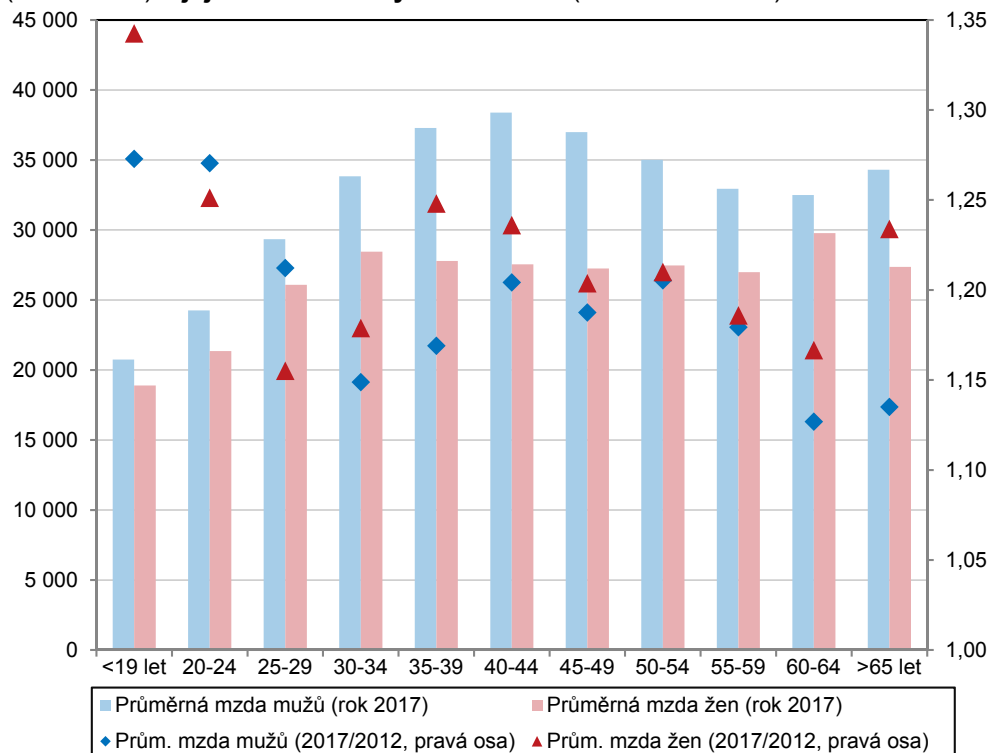
Prohlubování mzdové diferenciace se zastavilo. Přispělo k tomu především opakované navýšování hranice minimální mzdy a také silná poptávka po manuálních pracovních ve výrobních odvětvích.

Podrobnější pohled na diferenciaci mezd umožňuje strukturální mzdová statistika¹⁶. Údaje z posledních let naznačují, že prohlubování mzdové diferenciace, jež bylo typické pro dvě předchozí dekády, se zastavilo. Předstih tempa růstu mediánové mzdy nad tempem průměrné mzdy se v letech 2016 i 2017 zvýraznil. Loni vzrostla hodnota mzdového mediánu meziročně o 7,4 % (o rok dříve o 5,3 %). Průměrná hrubá měsíční mediánová mzda činila 26 843 korun. Snížila se také hodnota variačního koeficientu vyjadřující celkovou úroveň rozrůzněnosti (z 0,80 v roce 2014 na loňských 0,74). Diference klesly v tomto období svižněji u mužů nežli u žen, přesto zůstávají mužské výdělky stále zřetelně rozrůzněnější (0,80) než ženské (0,59). Tyto rozdíly jsou odrazem především výraznějšího předstihu mužských výdělků v profesích s vysokými kvalifikačními nároky (manažeři, specialisté). Za snížením mzdové diferenciace stálo primárně opakované

¹⁶ Ta vychází z údajů o výdělcích (doplněných dalšími sociodemografickými charakteristikami) jednotlivých zaměstnanců. Průměrná mzda ze strukturálního šetření je vypočtena poměření s placenou dobou zaměstnance (nezahrnuje se neplacená nepřítomnost v práci, např. pro nemoc), nezapočítávají se ale zaměstnanci s týdenním úvazkem kratším než 30 hodin. Oproti tomu v podnikových zjišťováních je mzda vypočtena poměření s evidenčním počtem zaměstnanců za celý ekonomický subjekt (zaměstnanci s krátkodobou neplacenou nepřítomností jsou zahrnuti) bez ohledu na délku jejich týdenního úvazku.

navyšování hranice minimální mzdy (s výraznějším sekundárním dopadem na pásma zaručené mzdy).

Graf 5.3.2 Průměrná hrubá měsíční mzda dle věku a pohlaví v roce 2017 (v korunách) a její růst mezi roky 2012 a 2017 (úroveň 2012 = 1)



Zdroj: MPSV a ČSÚ (Strukturální mzdová statistika)

Relativně vysoké rozdíly mužských a ženských výdělků přetrvaly. Větších diferencí dosahovaly v rámci EU již jen v Estonsku.

Ženy dosahovaly v roce 2017 jen 79,3 % průměrné mzdy mužů, o pět let dříve 77,9 %. Obdobné proporce v případě mzdového mediánu, jenž rozděluje zaměstnance dle výše příjmů na dvě stejně početné skupiny, činily 84,4 % a 84,7 %. Na postavení Česka jako země ve skupině evropských států s nejvyššími rozdíly mezd mezi muži a ženami se ani v období silného ekonomického růstu prakticky nic nezměnilo. V roce 2016 činila hodnota tzv. gender pay gap¹⁷ v Česku 21,8 %. V letech 2013 až 2016 docílilo ze zemí států EU vyšších rozdílů jen Estonsko.

Největší rozdíly mužských a žen ženských výdělků v ČR z pohledu věku stále přetrvávají ve skupině 35 až 49 let.

Nicméně značné rozdíly ve výdělcích dle pohlaví panovaly v roce 2016 i v nejvyspělejších ekonomikách Unie (Německo, Rakousko, Velká Británie). K nepříznivému postavení ČR přispívají značné výdělkové diference mezi pohlavími v kvartérním sektoru služeb (finančnictví, informační a komunikační činnosti) a rovněž ve veřejných službách (zejména ve školství a zdravotnictví). Z pohledu věku působí obdobně skupina 35-49 let (kde značné rozdíly ve výdělcích dle pohlaví souvisí s obtížnější situací žen s malými dětmi na pracovním trhu). V letech 2016 i 2017 se vlivem celkové ekonomické situace a sílícího nedostatku potenciálních pracovníků postavení této věkové kategorie mírně zlepšilo, což bylo více patrné na růstu průměrné mzdy (méně pak na mzdě mediánové).

Nejvyšším tempem rostly mzdy pracovníkům

S rostoucím vzděláním zaměstnanců se zvyšuje nejen úroveň jejich výdělků, ale i mzdová variabilita. Přestože v letech 2016 i 2017 rostly meziročně relativně

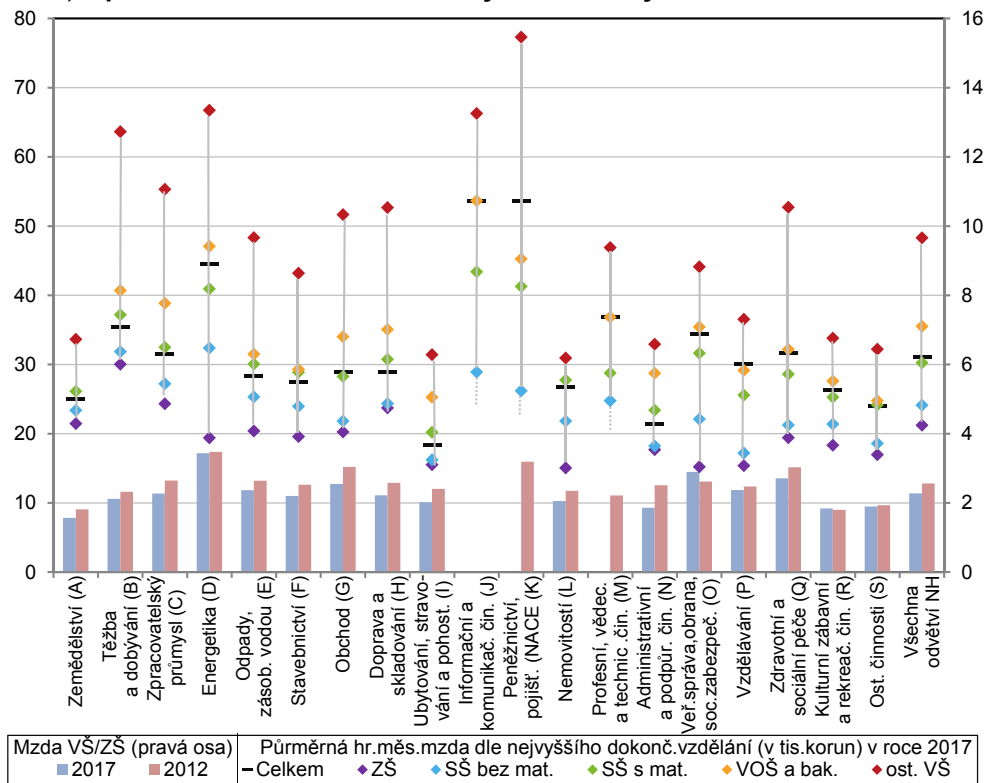
¹⁷ Představuje rozdíl mezi průměrnými hrubými hodinovými výdělky mužských a ženských zaměstnanců vyjádřený jako procento průměrných hrubých hodinových výdělků mužských zaměstnanců. Populace zahrnuje všechny výdělečně činné zaměstnance v podnicích s 10 a více zaměstnanci a zařazené dle klasifikace NACE do sekcí B až S (s výjimkou sekce O). Ukazatel vychází z metodiky šetření o struktuře výdělků.



s nejnižším vzděláním.

nejvíce (průměrné i mediánové) výděly osob se základním vzděláním, citelné rozdíly mezi hlavními vzdělanostními skupinami přetrvaly. Loni převyšovaly průměrné výděly vysokoškoláků výděly osob se základním (či neukončeným) vzděláním 2,39krát (u mužů), resp. 2,07 (u žen).

Graf 5.3.3 Průměrné hrubé měsíční mzdy v odvětvích dle vzdělání (v tis. korun) a poměr mezd zaměstnanců s vysokoškolským a základním vzděláním



Pozn.: za odvětvové sekce I, J a M není z důvodu snížené vypovídací schopnosti uvedena mzda za zaměstnance se základním (popř. neukončeným) vzděláním. Ze stejného důvodu absentují údaje za osoby s vyšším odborným a bakalářským vzděláním u sekcí A i L.

Zdroj: MPSV a ČSÚ (Strukturální mzdová statistika)

Energetika a veřejné služby se vyznačovaly největšími relativními mzdovými rozdíly podle vzdělání.

Na úrovni hlavních odvětví lze registrovat největší „převis“ v energetice a veřejných službách (především v odvětví veřejné správy, obrany a sociálního zabezpečení a také ve zdravotnictví). Poměrně značnou rozrůzněnost mezd dle vzdělání lze nalézt i v odvětvích s nižší hladinou celkových průměrných výdělků (obchod, doprava a skladování). Zatímco v těžbě a dobývání je výraznější mzdová diferenciaci z velké části odrazem excentrického postavení vysokoškoláků, v energetice či informačních a komunikačních činnostech k ní rovnoměrněji přispívají i další vzdělanostní skupiny. Nejméně kvalifikovaní pracovníci v těžebním průmyslu pobírali loni v průměru podobnou mzdu jako vysokoškoláci pracující v činnostech v oblasti nemovitostí, administrativních a podpůrných činnostech či v ubytování, stravování a pohostinství.

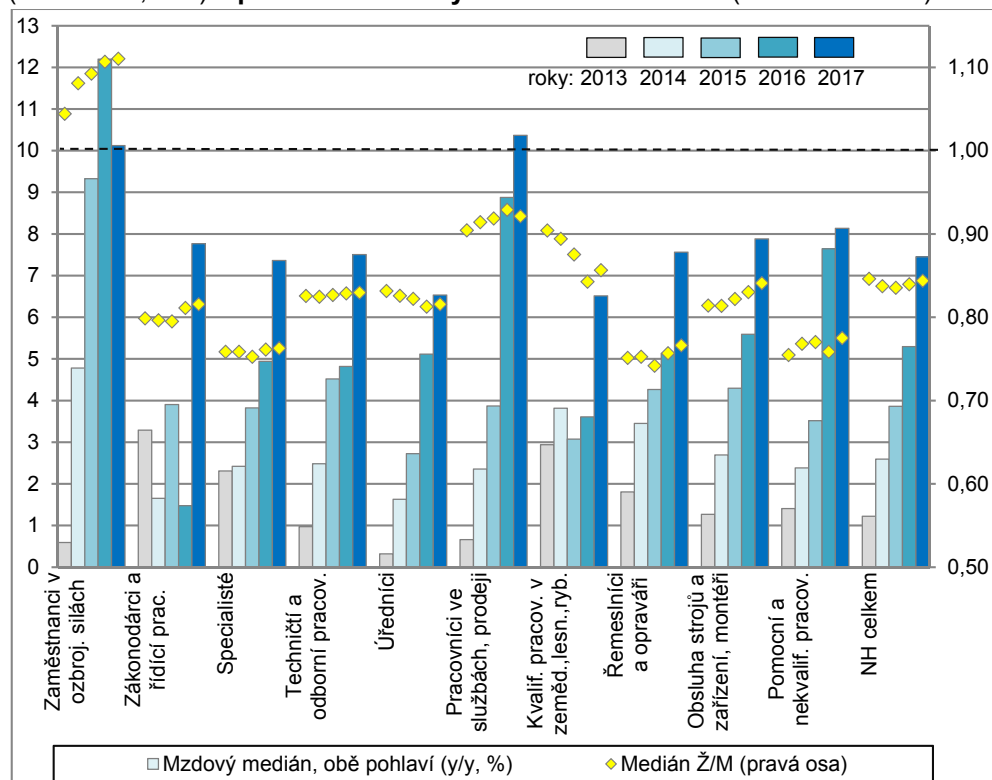
Z pohledu hlavních kvalifikačních tříd rostla loni mediánová mzda nejvyšším tempem pracovníkům ve službách a prodeji. Pokračoval i svižný růst výdělků zaměstnanců

Jestliže v letech 2014 až 2016 docílily nejvyššího tempa růstu výdělků (v rámci hlavních kvalifikačních tříd) zaměstnanci v ozbrojených silách, vloni převzala tuto štafetu váhově mnohem významnější kategorie pracovníků ve službách a prodeji (mzdový medián zde meziročně posílil o více než desetinu). Svižný (zhruba 8%) nárůst si připsali i početné kategorie řemeslníků a opravářů, resp. obsluhy strojů a zařízení (obě skupiny soustřeďují více než 30 % všech zaměstnanců v celé

v ozbrojených silách.

ekonomice, u mužů dokonce 44 %)¹⁸. Dynamický růst poptávky po manuálních pracovnících spolu s efektem navýšením minimální mzdy se promítl také ve výdělích pomocných a nekvalifikovaných pracovníků (+8,1 %)¹⁹. Ve skupinách zaměstnání s nejvyššími kvalifikačními nároky²⁰ (zákonodárci a řídicí pracovníci, specialisté, techničtí a odborní pracovníci) osciloval růst mzdového mediánu kolem 7,5 % (relativně nejvíce si polepšili specialisté a odborní pracovníci ve zdravotnictví a dále odborní pracovníci v oblasti práva, kultury a sportu).

Graf 5.3.4. Mediány hrubých měsíčních mezd dle hlavních tříd CZ-ISCO (meziročně, v %) a poměr mediánových mezd mužů a žen (mzda mužů = 1)



Zdroj: MPSV a ČSÚ (Strukturální mzdová statistika)

Poměr výdělků vedoucích a řídicích pracovníků a pomocných či nekvalifikovaných zaměstnanců se postupně snižoval.

Navzdory relativně slabší dynamice v posledních letech (patrně spíše než na tempech mediánové mzdy na tempech průměrné mzdy) si stále s výrazným odstupem udržují nejvyšší úroveň mezd v ekonomice zákonodárci a řídicí pracovníci. Loni pobírali 2,89krát více než pomocní a nekvalifikovaní pracovníci (při vyjádření ve formě mediánové mzdy), resp. 3,56krát více (na průměrné mzdě). V roce 2015 činily obdobné relace 3,03, resp. 3,98. Variabilita mezd uvnitř jednotlivých kvalifikačních tříd klesla úměrně s náročností zaměstnání, resp. výši mzdy. Určitou anomálii představovaly jen výdělky v kategorii pracovníci ve službách a prodeji (zvýšená variabilita doprovázená výrazně podprůměrnou mzdovou úrovní) a také u zaměstnanců v ozbrojených silách (nízká variabilita při výrazněji nadprůměrné mzdové úrovni). Dlouhodobým specifikem posledně zmíněné kategorií je také vyšší mzdová úroveň žen než mužů (jež patrně odráží odlišnou vzdělanostní i věkovou skladbu a též velmi nízkou absolutní četnost žen).

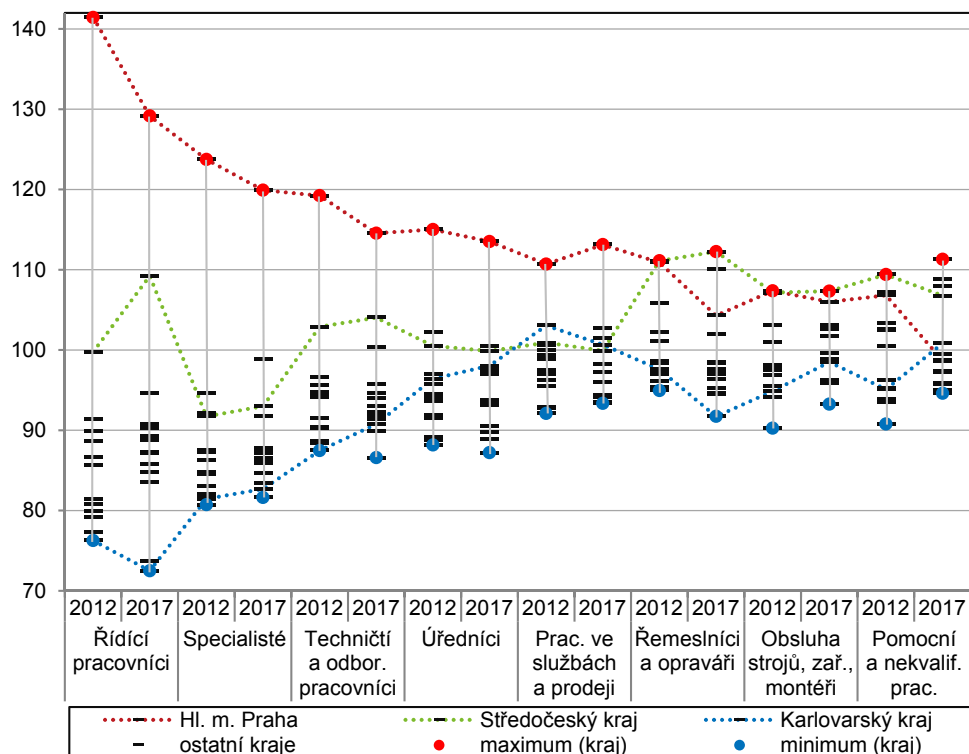
¹⁸ Z podrobnějšího členění je patrné, že v rámci těchto dvou skupin si loni relativně nejvíce v průměru polepšili montážní dělníci (+9,0 %) a zpracovatelé potravin, dřeva a textilu (+8,7 %).

¹⁹ Z pohledu průměrné mzdy si polepšili především pomocní pracovníci při přípravě jídla (+11,1 %). Uklízečům a pomocníkům vzrostly výdělky o necelých 8 %, jejich hrubá měsíční výše ale ani poté nepřesáhla 15 tis. korun a patřila vůbec k nejnižším v celé ekonomice.

²⁰ V roce 2017 disponovalo vysokoškolským vzděláním (magisterského či doktorského stupně) 61 % zaměstnanců v kategorii specialistů, 51 % u zákonodárců, vedoucích a řídicích pracovníků a pětina u technických a odborných pracovníků (více než dvě třetiny zaměstnanců v této kategorii mělo středoškolské vzdělání s maturitou, popř. vyšší odborné vzdělání či vysokoškolské vzdělání v bakalářském stupni).



Graf 5.3.5 Průměrné mzdy v krajích dle hlavních tříd zaměstnání
(mzda v dané třídě zaměstnání v ČR = 100, srovnání let 2012 a 2017)



Pozn.: Vzhledem k nízké spolehlivosti údajů v regionálním členění nejsou uvedeny třídy: Kvalifikovaní pracovníci v zemědělství, lesnictví a rybářství a dále také Zaměstnanci v ozbrojených složkách.
Zdroj: MPSV a ČSÚ (Strukturální mzdová statistika)

Převís Prahy nad ostatními regiony z pohledu výše mezd se zmenšoval. Rozdíly mezi ostatními kraji se výrazněji neměnily.

V roce 2017 převyšovala mzda v Praze průměrnou mzdu na v celé ekonomice o 28 %, v případě mediánu o 19 %. Z ostatních regionů platilo totéž jen pro Středočeský kraj (u průměrné mzdy), popř. ještě doplněný krajem Plzeňským (u mediánové mzdy). Převís Prahy nad národní úroveň se v posledních letech snížil – v roce 2012 dosahoval u průměrné mzdy 36 % (resp. 24 % u mediánové mzdy). Rozdíly mezi mimopražským i kraji se za posledních pět let výrazněji nezměnily. Nejnižší mzdová úroveň přetrvává na Karlovarsku (87 % národní úrovně v roce 2017, resp. 83 % před pěti lety). V pořadí regionů si mírně polepšil Plzeňský kraj, slabší mzdovou dynamiku naopak vedle Prahy vykázal také kraj Moravskoslezský.

Mzdová dominance Prahy nad ostatními regiony se snižovala úměrně s kvalifikačními nároky v zaměstnání. Vedoucí postavení ztrácela u manuálních činností.

V rámci hlavních tříd zaměstnání dosahovala loni Praha největší dominance u řídicích pracovníků, u nichž průměrná hrubá měsíční mzda v metropoli (85 tis. korun) byla oproti Karlovarskému kraji vyšší o 78 %. Výsostné postavení Prahy panovalo také u specialistů, naopak v kvalifikovaných manuálních profesích ji pokořil Středočeský kraj (kde lze předpokládat dobré uplatnění těchto pracovníků v automobilovém průmyslu a na něj navázaných oborech). Průměrné mzdy pomocných a nekvalifikovaných pracovníků v Praze se dokonce nacházely pod celorepublikovým průměrem této třídy. Nejméně kvalifikovaní pracovníci na Plzeňsku si tak vydělali o osminu více než v Praze (absolutně šlo ale jen o 2,3 tis. korun měsíčně). Nejnižší mezikrajské disparity dlouhodobě přetrvávají v kategorii obsluha strojů a zařízení (od 24,0 tis. na Pardubicku po 27,6 tis. ve Středočeském kraji).