

1. Výkonnost odvětví

Hloubka meziročního poklesu HPH za celý rok 2013 srovnatelná s rokem 2012

Výrazné oživení zahraniční poptávky zpracovatelského průmyslu vedlo ve 4. čtvrtletí 2013 k nejvyššímu mezičtvrtletnímu růstu HPH (+3 %) v ekonomice za poslední tři roky

Meziroční růst HPH byl v roce 2013 omezen jen na výrobu dopravních prostředků a na ně navázaných průmyslových oborů a také na některé segmenty finančního sektoru

Dlouhodobý pokles HPH pokračoval v zemědělství (i vlivem vyšší mezispotřeby) a stavebnictví (vinou nedostatku velkých veřejných i soukromých zakázek)

Služby mimo finanční sektor zůstaly v průběhu roku 2013 bez významnějších náznaků oživení vlivem stále utlumených výdajů na konečnou spotřebu

Mělký meziroční pokles HPH kontrastoval u většiny služeb s mírným růstem zaměstnanosti i odpracované doby

Výrazně nerovnoměrný meziroční vývoj průmyslové produkce v rámci roku 2013

Zlepšení meziroční dynamiky produkce v průběhu roku 2013 téměř ve všech zpracovatelských oborech

Sezónně očištěná výše hrubé přidané hodnoty (HPH), odrážející výkony odvětví české ekonomiky, v roce 2013 reálně meziročně poklesla (-0,8 %) obdobně jako v předešlém roce. Nepříznivý výsledek ovlivnil především vývoj v první polovině roku, kdy nedostatečná poptávka srážela výkony zejména investičně orientovaných průmyslových odvětví. Ve 3. čtvrtletí se po roce a půl obnovil mezičtvrtletní růst tvorby HPH, jenž v posledním čtvrtletí po stejně dlouhé době přešel i v mírný růst meziroční (+0,6 %). Na tomto oživení se rozhodující měrou podílel zpracovatelský průmysl. Růst HPH se však zatím neodrazil ve významnějším nárůstu odpracované doby, a to vč. samotného zpracovatelského průmyslu.

Excentrický vývoj HPH ve finančním sektoru (v roce 2013 meziročně +8 %), je poněkud relativizován nízkou srovnávací základnou (proti rolu 2011 HPH pouze stagnovala) a malou vahou peněžnictví a pojišťovnictví na tvorbě přidané hodnoty celé ekonomiky. Zanedbatelný příspěvek k meziročnímu změně HPH měl také zpracovatelský průmysl, avšak z důvodu diferencovaného vývoje v rámci roku 2013. Navzdory dobré sklizni obilí poklesla o desetinu přidaná hodnota v zemědělství, objem vstupů v tomto odvětví rostl rychleji než produkce. Pokles přidané hodnoty v agrárním sektoru je dlouhodobějším jevem, za poslední čtyři roky se HPH reálně snížila o více než třetinu. Negativní trendy dlouhodobě přetrvávají i ve stavebnictví, kde v roce 2013 hloubky meziročních poklesů odpracované doby (-5,8 %) i celkové zaměstnanosti (-2,5 %) dosáhly čtyřletých minim. Vlivem mírného oživení nových zakázek v inženýrském stavitelství při souběžně příznivých klimatických podmínkách na sklonku roku 2013 se naopak mírnila hloubka poklesu přidané hodnoty, i tak však byl výkon stavebnictví oproti roku 2007 reálně o desetinu slabší.

V rámci služeb se v roce 2013 dynamika přidané hodnoty vyjma finančnictví meziročně příliš neodlišovala, na rozdíl od průmyslu nebyly v průběhu roku patrné významnější náznaky oživení. K meziročnímu poklesu celkové HPH ze služeb nejvíce přispěl váhově významný sluk odvětví obchodu, pohostinství, ubytování a doprava (při poklesu HPH v odvětví o 1,6 %). Oproti průmyslu se v roce 2013 významněji napříč odvětvími služeb v pojetí národních účtů zvýšila zaměstnanost (dynamičtěji místa zaměstnaneckého charakteru) podpořená i růstem odpracované doby (vyjma obchodu, dopravy, ubytování a pohostinství, s meziročním poklesem o 2,6 %).

Výrazná změna dynamiky výkonu průmyslu (dle indexu produkce) v průběhu roku 2013 byla rozhodující měrou ovlivněna citelným oživením zahraniční poptávky zejména po dopravních prostředcích, patrným již od počátku léta. Průmyslová produkce (očištěná o kalendářní variace) se v 1. i 2. čtvrtletí shodně nacházela téměř 3 % pod loňskou úroveň, expandovala v posledním čtvrtletí (+7,2 %), zčásti i vlivem nízké meziroční srovnávací základny. V mezikvartálním vyjádření zrychloval průmysl na sklonku roku o 2,5 % (ve 3. čtvrtletí +2,3 %), mírný růst byl patrný po celý rok 2013.

Oživení v průběhu roku 2013 se v podobě příznivější meziroční dynamiky produkce objevilo téměř u všech zpracovatelských oborů, zejména v automobilovém průmyslu, gumárenství, kovovýrobě, hutnictví či výrobě ostatních nekovových minerálních výrobků. Výjimku tvořily potravinářství (s dlouhodobě stagující produkcí), dlouhodobě utlumový kožedělný průmysl a též koksárenství a zpracování ropy (poznamenané dlouhodobou recesí těžebního průmyslu). V posledním čtvrtletí rostla meziročně produkce ve ¾ zpracovatelských odvětví.

Výrazné oživení zahraniční poptávky po dopravních prostředcích a strojních zařízeních v druhé polovině roku pomohlo exportně orientovanému průmyslu ČR vytáhnout průmyslovou produkci v roce 2013 k mírnému růstu

Produkce zpracovatelského průmyslu se po faktické stagnaci v roce 2012 o rok později vrátila k mírnému růstu (meziročně +1,5 %), především díky kovovýrobě, výrobě motorových vozidel a strojírenství. Hluboký pokles zahraniční poptávky si naopak vybírá daň u výrobců počítačů, elektronických a optických přístrojů, jejichž produkce klesá již deset čtvrtletí v řadě (za poslední dva roky oslabila o čtvrtinu). Na úspěšný předchozí rok nenavázal v roce 2013 chemický průmysl (-2 %). Reálná produkce ve zpracovatelském průmyslu dosáhla v roce 2013 úrovně vrcholící konjunktury z roku 2007 (překročila již však pouze v třetině zpracovatelských oborů: kromě automobilového průmyslu s některými subdodavatelskými obory také v chemickém a farmaceutickém průmyslu), v energetice byla nižší o osminu, v těžbě a dobývání dokonce o šestinu.

Dynamika průmyslové produkce odvětví orientovaných na krátkodobou, dlouhodobou spotřebu či investice (meziročně +1,3 %) se na rozdíl od předchozích let se v roce 2013 úhrnu nelišila. Nejvíce vzrostla produkce odvětví zaměřených převážně na výrobu meziproductů (+2,0 %), např. gumárenství, kovovýroba či výroba elektrických zařízení. Mírné poklesy z předchozích dvou let v roce 2013 prohloubily (-4 %) obory zaměřené na výrobu energií.

Ve 2. pololetí 2013 rekordní hodnota nových zahraničních zakázek ve výrobě dopravních prostředků, ale i výrazné oživení tuzemské poptávky v klíčových zpracovatelských odvětvích

Důležitý obrat v poptávce po průmyslových výrobcích během roku 2013 dokumentuje prudký růst nominální hodnoty zahraničních zakázek. Ta ve druhém pololetí vzrostla meziročně u motorových vozidel i ostatních dopravních prostředků (výroba železničních lokomotiv a vozového parku) o celou třetinu a dosáhla nejvyššího tempa za poslední dekádu. Po pěti čtvrtletích stagnace se dařilo i výrobě strojů a zařízení (2. pololetí +11 %), ale také kovových konstrukcí (+17 %), kde zahraniční poptávka roste již 16 měsíců v řadě. Výše uvedené obory ve stejné době ožily i vlivem růstu tuzemské poptávky (+15 % u výrobců motorových vozidel), což svědčí i o silné provázanosti subdodavatelskými vztahy.

Dlouhodobý trend rychlejší dynamiky tržeb z přímého vývozu pokračoval

V úhrnu za rok 2013 se s klesající poptávkou výrazněji potýkali jen výrobci počítačů, elektronických a optických přístrojů. V textilním a farmaceutickém průmyslu dlouhodobý růst nových zahraničních zakázek kompenzuje větší výkyvy domácí poptávky. Předstih dynamiky hodnoty nových zakázek ze zahraničí nad tuzemskými je pro průmysl ČR dlouhodobým jevem, což je patrné i z vývoje nominálních tržeb. Ty v roce 2013 u přímého vývozu zrychlily meziroční růst na 5,1 % (z loňských +2,9 %), zatímco domácí tržby o 2,3 % poklesly (po loňské stagnaci).

ČR patřila v roce 2013 k třetině zemí EU s nejrychlejším růstem průmyslové produkce

Reálná hodnota průmyslové produkce ČR v roce 2013 byla i přes mírný růst (+0,7 %) osmá nejvyšší v EU28. Vyšší meziroční dynamiku nacházíme v novějších zemích Unie, vedle Rumunska (+7,3 %) také v Polsku (+5,2 %) a Slovensku (+2,4 %), v Rakousku a Německu stagnovala, v celé EU oslabila o 0,5 %. Proti roku 2007 posílil nejvíce průmysl na Slovensku a v Polsku (o čtvrtinu, resp. pětinu), v ČR byl nižší o 3 % a v Německu stagnoval. V celé EU byl nižší o desetinu, především vinou jihoevropských zemí – v Itálii klesl o čtvrtinu, v Řecku a Španělsku bezmála o třetinu.

Hluboké propady produkce v pozemním i inženýrském stavitelství pokračovaly i v roce 2013 na nejnižší úroveň za poslední dekádu

Nepříznivé tendence ve stavebnictví pokračovaly vlivem dlouhodobého poklesu investičních aktivit v ekonomice i v roce 2013. Stavební produkce meziročně propadla reálně o 6,7 % (srovnatelným tempem jako v roce 2012), bez větších rozdílů mezi (vážově významnějším) pozemním stavitelstvím (-5,6 %) a inženýrským stavitelstvím (-9,3 %). Celoroční vývoj byl poznamenán hlubokými propady produkce v 1. pololetí (v obou čtvrtletích byla meziročně téměř o osminu nižší). Ve 2. pololetí naopak pomohlo oživení nových zakázek v inženýrském stavitelství i příznivé klimatické podmínky a produkce v celém stavebnictví se již mezičtvrtletně nesnižovala.

Meziročně však stavební produkce klesá již sedmá čtvrtletí v řadě (odhlédneme-li od 1. čtvrtletí 2011, kdy byl mírný růst produkce výsledkem velmi nízké srovnávací základny předchozího roku). Naposled byl celoroční růst v odvětví zaznamenán v roce 2007. Letošní výkon stavebnictví odpovídal reálně úrovni z roku 2003, proti konjunkturálnímu roku (2007) byl o nižší o 27 % (v pozemním stavitelství), resp. o 14 % (v inženýrském stavitelství).

Přetrvávající nízká investiční aktivita v ekonomice stlačuje hodnotu nových zakázek na historická minima

Především vinou pokračujícího útlumu pozemního stavitelství zůstala v roce 2013 hodnota nových stavebních zakázek (u podniků 50 a více zaměstnanci) prakticky na loňské (historicky nejnižší) úrovni. V inženýrském stavitelství nové zakázky sice



meziročně o šestinu posílily, i tak však byla jejich nominální hodnota za poslední dekádu třetí nejnižší. Hodnota nových zakázek za pět let poklesla o téměř polovinu (u pozemních staveb), resp. o necelých 40 % (u inženýrských staveb). Mírným tempem nadále klesá průměrná hodnota nově uzavřené zakázky (v roce 2013 činila 3,6 mil. korun) i orientační hodnota na jedno vydané stavební povolení (zejména u nebytových budov).

Nadále se snižuje průměrná velikost zakázek, jakož i jejich celková zásoba negativně poznamenaná zejména nedostatkem velkých veřejných zakázek

Nedostatek nových zakázek se na konci roku 2013 promítl i do nízké hodnoty veškerých stavebních zakázek (141 mld. korun). K citelnému propadu hodnoty celkových veřejných zakázek (o desetinu) se přidal i meziročně mírnější pokles (-2,6 %) soukromých zakázek. Nižší objem těchto zakázek nemohl být kompenzován dynamickým nárůstem váhově dosud okrajových zakázek ze zahraničí (+58 %), ty na sklonku roku 2013 tvořily téměř 17 % hodnoty všech zakázek stavebních podniků. Naopak zásoba veřejných stavebních zakázek byla proti roku 2008 nižší více než o polovinu a jejich podíl na veškerých zakázkách stavebních podniků poprvé v historii klesl pod 50% hranici.

Počet zahájených bytů se po soustavných poklesech dostal v roce 2013 na úroveň poloviny 90. let

Nasycenost trhu s byty intenzivnější výstavbou z let konjunktury v kombinaci s poklesem reálných příjmů domácností se odráží v současné nízké četnosti zahajované i dokončované výstavby. Počet zahájených bytů se snižuje již šestým rokem řadě, proti vrcholu konjunktury byla jeho výše poloviční (u bytových domů pouze třetinová). V roce 2013 vzrostly meziročně pouze byty v bytových domech (vlivem extrémně nízké srovnávací základny) a z regionů významně jen byty zahájené v Praze (+19 %).

Více než třetina dokončených bytů v ČR dlouhodobě připadá na Prahu a Středočeský kraj

Počet dokončených bytů meziročně poklesl o sedminu (na 15-leté minimum) bez významnějších rozdílů dle druhů staveb. Více než třetina dokončených bytů v roce 2013 připadala na Prahu a Středočeský kraj. Vleký nedostatek zakázek vedl v roce 2013 k dalšímu prohloubení evidenčního počtu zaměstnanců („jádrové“ pracovní síly v odvětví), za pět let nepřetržitých poklesů tak ztratilo stavebnictví ve fyzických osobách přes 50 tisíc zaměstnanců.

Hloubka poklesu stavební produkce v ČR v roce 2013 pátá nejvyšší z celé EU

Hloubka meziročních poklesů stavební produkce byla v posledních čtyřech letech v ČR hlubší než v EU28. Proti vrcholu konjunktury ubrala produkce v ČR reálně celou čtvrtinu, srovnatelně jako na Slovensku či celé EU. Tuto úroveň v roce 2013 překonala pouze v pěti členských zemích (v Německu o 5 %, v Polsku o 17 %).

Mírný meziroční pokles tržeb ve službách přetrvával i během roku 2013

Tržby ve vybraných službách¹ v úhrnu pokračovaly v tendencích posledních čtyř let a v roce 2013 reálně mírně oslabily (meziročně -0,9 %). Již téměř čtyři roky pokračuje růst tržeb v dopravě a skladování (+4,2 %), především zásluhou skladování a vedlejší činnosti v dopravě (+7,9 %), meziročně vyšší tržby však generovaly všechny hlavní druhy dopravy, vyjma poštovních a kurýrních činností (-8,5 %), jež klesaly již druhým rokem. Tempo růstu tržeb ve váhově nejvýznamnější pozemní a potrubní dopravě (podobně jako u skladování) během roku 2013 posilovalo v souvislosti s oživením v průmyslu a zahraničního obchodu.

Oživující průmysl přispěl k vyšším tržbám v dopravě a skladování, zahraniční cestovní ruch v odvětví ubytování, změny na trhu práce pak pracovním agenturám a poradenství v oblasti řízení

Pokračoval diferencovaný vývoj v sektoru ubytování, stravování a pohostinství, kde více čtyři roky rostou reálné tržby za ubytování (+2,1 %), čemuž přispěly jak slevové strategie ubytovatelů, tak i narůstající četnost přenocování nerezidentů. Stravování a pohostinství se naopak dlouhodobě potýká s problémy, přestože se hloubka poklesů reálných tržeb letos zmírnila (na -0,8 %) a ve 3. čtvrtletí poprvé od roku 2007 zaznamenalo růst. Za posledních šest let však tržby propadly o 30 %. Mírně oslabila dynamika růstu tržeb pracovních agentur (+6 %, za čtyři roky však tržby vzrostly o dvě třetiny). Síílila poptávka po poradenství v oblasti řízení podniků a v telekomunikačních činnostech či bezpečnostních a pátracích službách. V mírném růstu stále pokračuje i výzkum trhu a veřejného mínění. Citelnější pokles tržeb postihl většinu informačních a komunikačních činností, oblasti nemovitostí, architektonické a inženýrské činnosti, cestovní kanceláře a zejména reklamní činnosti (meziročně o osminu, od počátku hluboké recese o dvě pětiny).

Od 2. čtvrtletí obnoven mírný růst maloobchodních tržeb vlivem výrazného oživení

Vývoj reálných tržeb v maloobchodu (vč. motoristického segmentu) byl během roku 2013 nerovnoměrný. Rok trvajících meziroční pokles tržeb byl ve 2. čtvrtletí zastaven,

¹ Nezahrnují odvětví obchodu, peněžnictví a pojišťovnictví, vědy a výzkumu a také veřejných služeb

v motoristickém segmentu a internetových prodeji

dynamika růstu tržeb po zbytek roku posilovala až na 3,6 % ve 4. čtvrtletí (po očištění od kalendářních variací o 4,2 %). K příznivějšímu výsledku během roku přispěl silící motoristický segment (2. čtvrtletí +3,6 %, 4. čtvrtletí +10,3 %), a to jak v případě obchodů, tak i údržby motorových vozidel. Dynamika sílí i u tržeb za nepotravinářské zboží, které byly na sklonku roku posíleny i vlivem předzásobením (z obav z cenového růstu), zejména ve specializovaných prodejnách s počítačovým a komunikačním zařízením a s výrobky převážně pro domácnost. Již deset čtvrtletí naopak pokračoval mírný pokles tržeb v obchodech s převahou potravin (za celý rok 2013 meziročně o 1,1 %), přetrvávalo i dlouhodobé oslabování reálných tržeb u čerpacích stanic (-3 %), lepším výsledkům zde nepomohl ani mírný pokles cen.

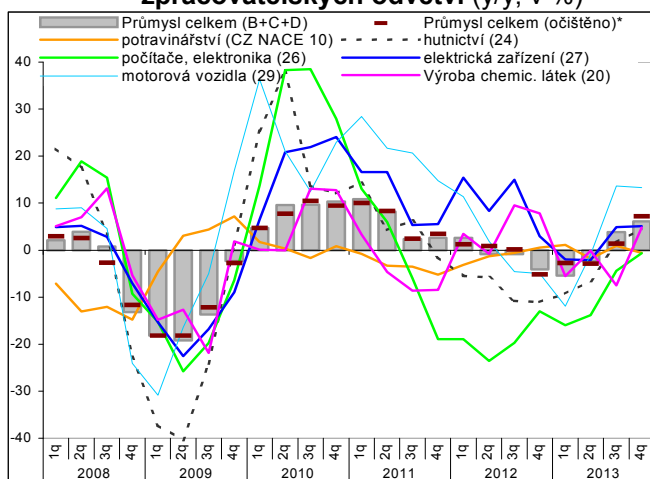
Silnějšími tempy pokračoval pokles maloobchodních tržeb z prodejů pohonných hmot, za pět let byly tržby reálně nižší o šestinu

V celém maloobchodu tržby v roce 2013 o 1 % posílily, proti roku 2011 stagnovaly. K vysokým růstům z doby vrcholící konjunktury se během roku 2013 vrátili internetoví prodejci (+27 %), jejichž tržby se proti roku 2007 reálně více než zdvojnásobily. Slevové strategie dlouhodobě pomáhají i počítačovým a komunikačním zařízením (+9 %), oděvům a obuvi (+3 %). V jiných specializovaných prodejnách tržby v roce 2013 stagnovaly (knihy, papírenské zboží, nábytek, elektrospotřebiče a elektronika, výrobky pro kulturu a rekreaci) či mírně oslabily (farmaceutické, zdravotnické, kosmetické a drogistické zboží).

Dynamika maloobchodních tržeb ČR (bez motoristického segmentu) dlouhodobě nad úrovní EU, především u nepotravinářského zboží, opačně u prodejů pohonných hmot

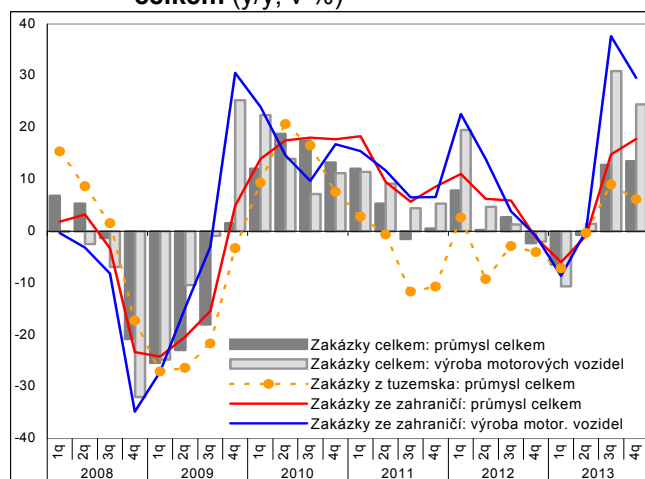
Meziroční dynamika reálných tržeb v maloobchodu (bez motoristického segmentu) v posledním desetiletí vždy (vyjma roku 2010) převyšovala úroveň EU28, resp. starých členských zemí Unie. V roce 2013 vzrostly tyto tržby v ČR o 0,2 % (v celé EU o 0,1 % poklesly), podobně jako ve většině sousedních zemí, kromě Polska (+4,6 %). Z velkých ekonomik mírně rostly ve Velké Británii (+1,4 %) a Francii (+1,2 %), dlouhodobě poklesy jsou zasaženy Nizozemsko (-3,8 %) a státy jižní Evropy (Řecko -8,1 %). Ještě příznivější postavení ve vztahu k celé Unii má ČR dlouhodobě u nepotravinářského zboží, naopak hloubkou poklesu meziročních tržeb u pohonných hmot (-3 %) v roce 2013 silně zaostala za EU (-1,2 %) i všemi sousedy (Německo +3,5 %, Slovensko +3,2 %).

Graf č. 5 **Produkce v průmyslu a vybraných zpracovatelských odvětví (y/y, v %)**



* očištěný údaj o počet pracovních a kalendářních dní

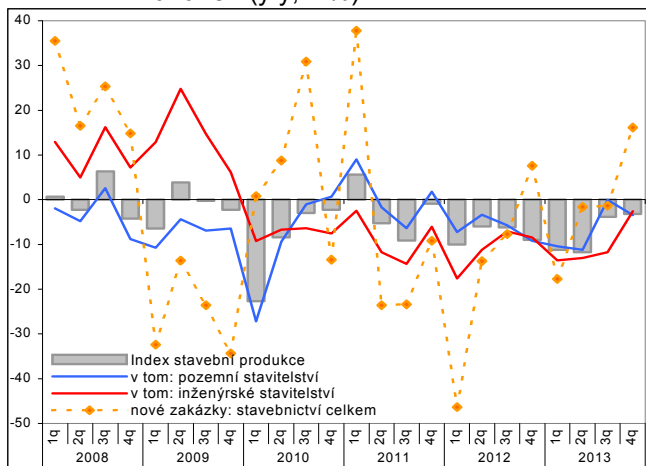
Graf č. 6 **Nové zakázky ve výrobě aut a v průmyslu celkem (y/y, v %)**



Pramen: ČSU

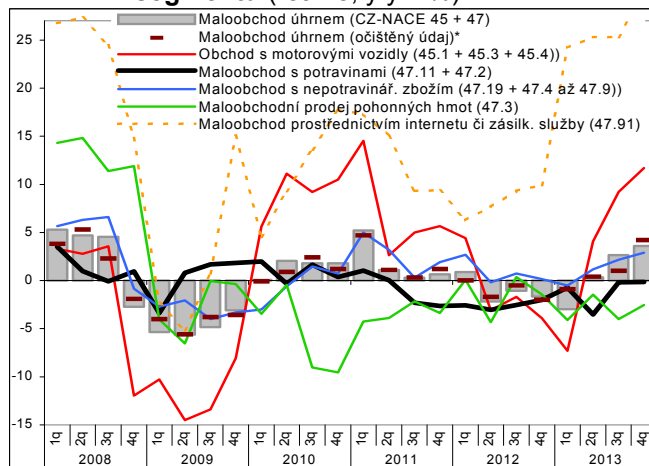


Graf č. 7 **Stavební produkce a hodnota nových zakázek (y/y, v %)**



* očištěný údaj o počet pracovních a kalendářních dní

Graf č. 8 **Tržby v maloobchodě vč. motoristického segmentu (reálně, y/y v %)**



Pramen: ČSÚ