

1. Demografické charakteristiky

Vývoj počtu juniorů, změny věkové struktury, index stáří

K 31. 12. 2016 žilo v Pardubickém kraji 517 087 obyvatel, v tom 255 691 mužů a 261 396 žen. V uplynulých deseti letech se počet obyvatel kraje zvýšil o více než 5,6 tis. osob. **Zastoupení hlavních věkových skupin** v populaci bylo v roce 2016 následující: **děti do 15 let** tvořily 15,5 %, což je čtvrtý nejvyšší podíl v mezikrajském srovnání po Středočeském, Libereckém a Ústeckém kraji. Osoby v tzv. produktivním věku (**15 až 64 let**) představovaly 65,4 % z celkového počtu obyvatel kraje a **senioři ve věku nad 65 let** se na populaci Pardubického kraje podíleli 19,0 %. Počet dětí ve věku 0–14 let od roku 2008 mírně roste, ve srovnání s rokem 1991 je však dětí do 15 let v kraji o 27 tis. méně. Počet i podíl obyvatel kraje ve věku 15–64 let postupně klesá již od roku 2009, kdy do produktivního věku začaly přecházet populačně slabé ročníky narozené ve druhé polovině 90. let 20. století. Jednoznačně rostoucí trend zaznamenává dlouhodobě věková skupina seniorů nad 65 let, ke konci roku 2016 žilo v Pardubickém kraji 98,5 tis. seniorů, jedná se o nejvyšší absolutní počet (i relativní zastoupení) od roku 1991.

Věková struktura obyvatelstva

	2007	2008	2009	2010	2011	2012	2013	2014	2015	2016
Počet obyvatel¹⁾	511 400	515 185	516 329	517 164	516 411	516 440	515 985	516 372	516 149	517 087
z toho ženy (%)	50,8	50,7	50,7	50,7	50,6	50,6	50,6	50,6	50,6	50,6
z toho ve věku (%):										
0–14 let	14,7	14,6	14,6	14,7	14,9	15,0	15,1	15,2	15,4	15,5
15–64 let	70,4	70,3	69,9	69,6	68,7	68,0	67,4	66,7	66,1	65,4
65 a více let	14,8	15,1	15,5	15,7	16,4	17,0	17,5	18,0	18,5	19,0
Počet obyvatel ve věku 0–29 let	182 184	180 838	178 263	176 424	173 889	172 156	170 384	168 892	167 149	166 285
z toho ženy (%)	48,4	48,3	48,3	48,3	48,4	48,4	48,5	48,4	48,4	48,5
v tom ve věku (%):										
0–4 let	14,0	14,7	15,4	16,0	16,4	16,3	16,0	16,0	15,9	16,1
5–9 let	12,9	13,0	13,2	13,6	14,2	15,0	15,9	16,5	17,2	17,3
10–14 let	14,5	13,8	13,6	13,6	13,7	13,7	13,8	14,0	14,4	15,0
15–19 let	18,1	18,0	17,8	17,1	16,2	15,4	14,7	14,4	14,4	14,3
20–24 let	19,0	19,6	19,6	19,5	19,3	19,4	19,2	18,8	18,1	17,1
25–29 let	21,5	20,9	20,5	20,4	20,1	20,1	20,3	20,2	20,1	20,2
Průměrný věk	40,2	40,4	40,6	40,8	41,0	41,2	41,5	41,7	41,9	42,1
muži	38,6	38,8	39,0	39,2	39,5	39,8	40,0	40,2	40,5	40,7
ženy	41,7	41,9	42,1	42,2	42,5	42,7	42,9	43,1	43,3	43,5
Index stáří ²⁾	100,6	103,7	106,2	107,1	110,0	113,1	116,1	118,3	120,6	122,5
Index ekonomického zatížení ³⁾	42,0	42,2	43,0	43,8	45,6	47,1	48,4	49,8	51,3	52,9

¹⁾ data k 31. 12. 2011 navazují na výsledky SLDB 2011 a nejsou srovnatelná s předchozími roky

²⁾ počet osob ve věku 65 a více let na 100 osob ve věku 0–14 let

³⁾ počet osob ve věku 0–14 let a 65 a více let na 100 osob ve věku 15–64 let

Pokračující stárnutí populace se odráží v rostoucím **průměrném věku** obyvatel Pardubického kraje; za posledních deset let se zvýšil o 1,9 roku na 42,1 roku, ve srovnání s rokem 1991 je obyvatelstvo v kraji starší o 5,9 roku. V mezikrajském srovnání bylo obyvatelstvo kraje v roce 2016 páté nejmladší, republikový průměr činil v loňském roce 42,0 let. Nejstarší obyvatelstvo má Královéhradecký kraj (42,7 roku), nejmladší pak kraj Středočeský (41,0 roku).

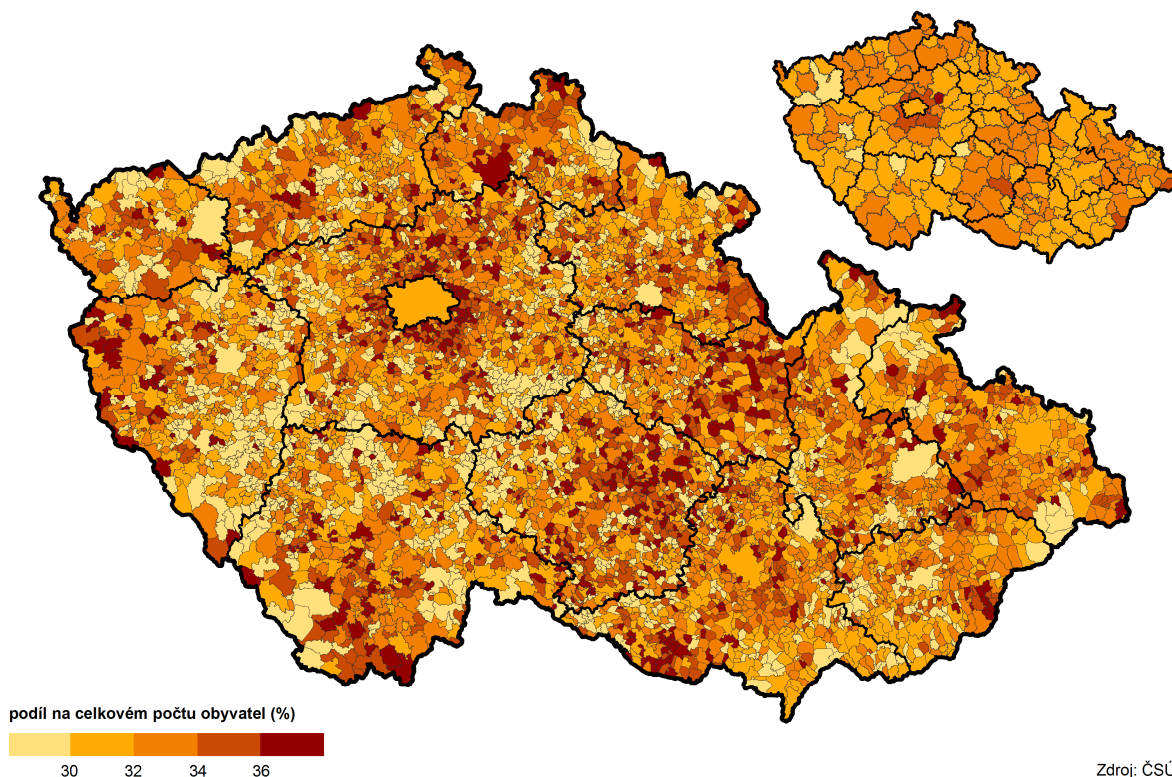
Stále vyšších hodnot nabývá **index stáří**, který vyjadřuje vzájemný poměr počtu osob seniorské a dětské složky obyvatelstva. Početní převaha seniorů nad dětmi byla v kraji poprvé evidována v roce 2007, kdy index stáří dosáhl hodnoty 100,6. V roce 2016 připadalo na 100 dětí do 15 let již 122,5 seniorů starších 65 let, jedná se o pátou nejnižší hodnotu mezi všemi kraji České republiky. Nejvyšší hodnoty dosáhl index stáří v Královéhradeckém kraji (132,0), nejnižší pak v kraji Středočeském (101,5).

Dalšími ukazateli, které vycházejí ze vztahu mezi počtem obyvatel v základních věkových skupinách, jsou indexy zatížení osob v produktivním věku generacemi ekonomicky neaktivními. Hodnota **indexu ekonomického zatížení** (počet osob ve věku 0–14 let a 65 a více let připadající na 100 osob v produktivním věku) roste od roku 2008 vlivem vyšší porodnosti, oslabením produktivní kategorie a trvalým posilováním kategorie pětadesátiletých a starších osob.

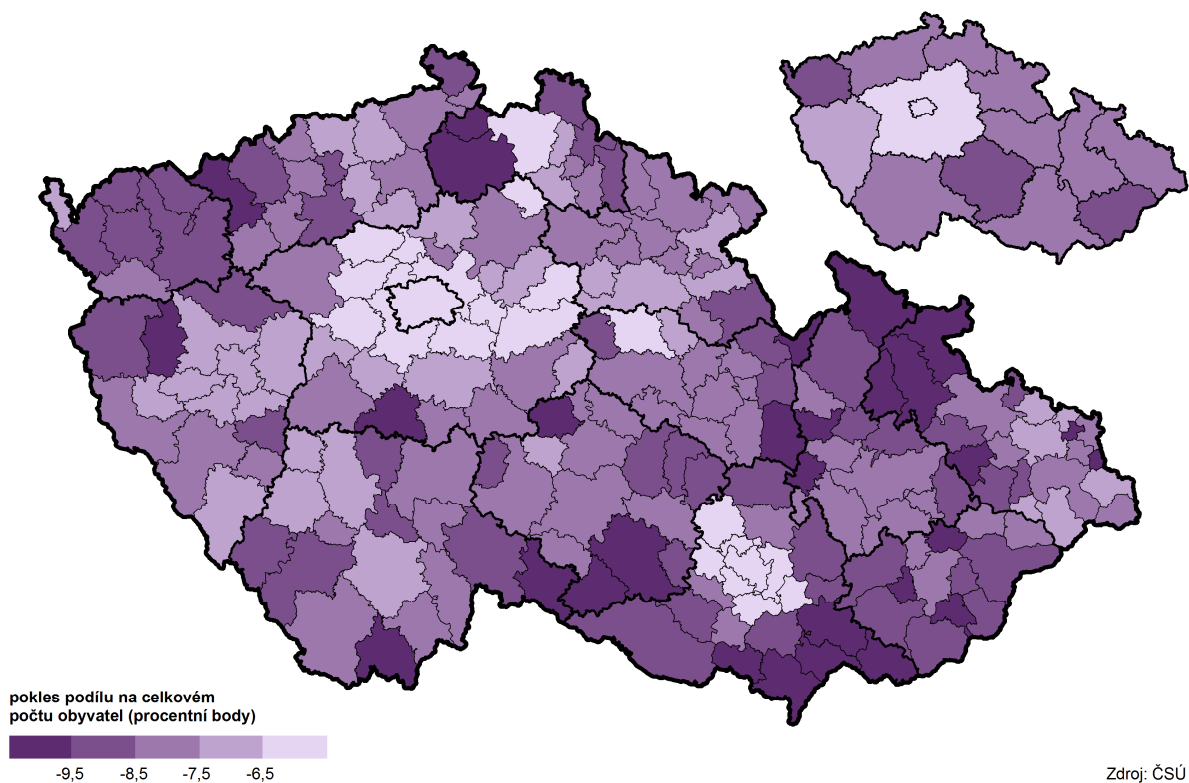


Ve věku do 29 let žilo ke konci roku 2016 v kraji **166 285 osob**. V uplynulých deseti letech se počet juniorů v kraji snížil o 15,9 tis., jejich podíl na celkové populaci kraje poklesl z 35,6 % na 32,2 %. V mezikrajském srovnání patří Pardubický kraj ke krajům s nadprůměrným zastoupením mladé generace, aktuální podíl juniorů na obyvatelstvu ho řadí na čtvrté místo za Středočeský, Ústecký a Liberecký kraj; republikový průměr v roce 2016 dosáhl hodnoty 31,6 %.

Osoby ve věku 0–29 let podle obcí a SO ORP k 31. 12. 2016



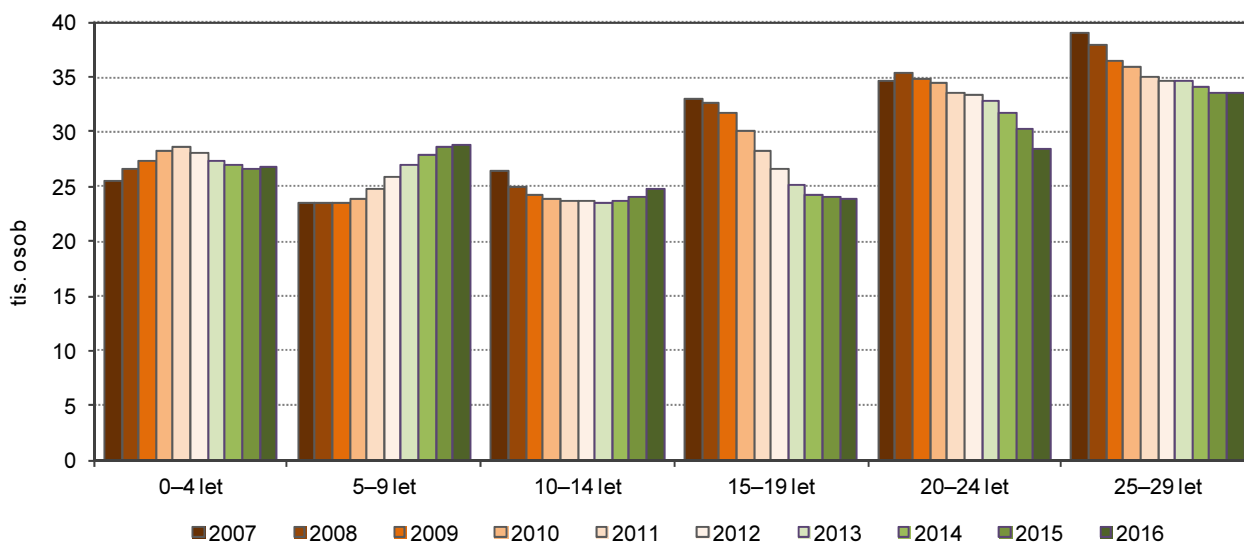
Změna podílu osob ve věku 0–29 let podle SO ORP a krajů mezi 31. 12. 2001 a 31. 12. 2016



Věková struktura juniorů do 29 let se během posledních deseti let měnila. Největší zastoupení (absolutní i relativní) má mezi juniory kategorie osob **25–29letých**, kterých sice od roku 2007 v Pardubickém kraji ubylo (v roce 2016 jich v kraji žilo o 5,5 tis. méně), nicméně stále tvoří celou jednu pětinu osob do 29 let. Jde o početné generace narozené těsně před a po listopadu 1989, tedy ještě před výraznými změnami v demografickém chování obyvatel České republiky, ke kterým začátkem 90. let minulého století došlo a jejichž důsledkem byl mimo jiné výrazný pokles porodnosti.

Nejmenší zastoupení má mezi juniory v Pardubickém kraji věková skupina **15–19 let**: 23,8 tis. osob, což je 14,3 % z populace osob do 29 let. V této věkové kategorii došlo ve srovnání s rokem 2007 k největšímu absolutnímu i relativnímu úbytku počtu osob (pokles o více než 9 tis. osob, tj. o 28 %). Jde o mladé lidi z početně vůbec nejslabších generací narozených koncem 90. let a na přelomu století.

Mladá generace podle věkových skupin v Pardubickém kraji (k 31. 12.)



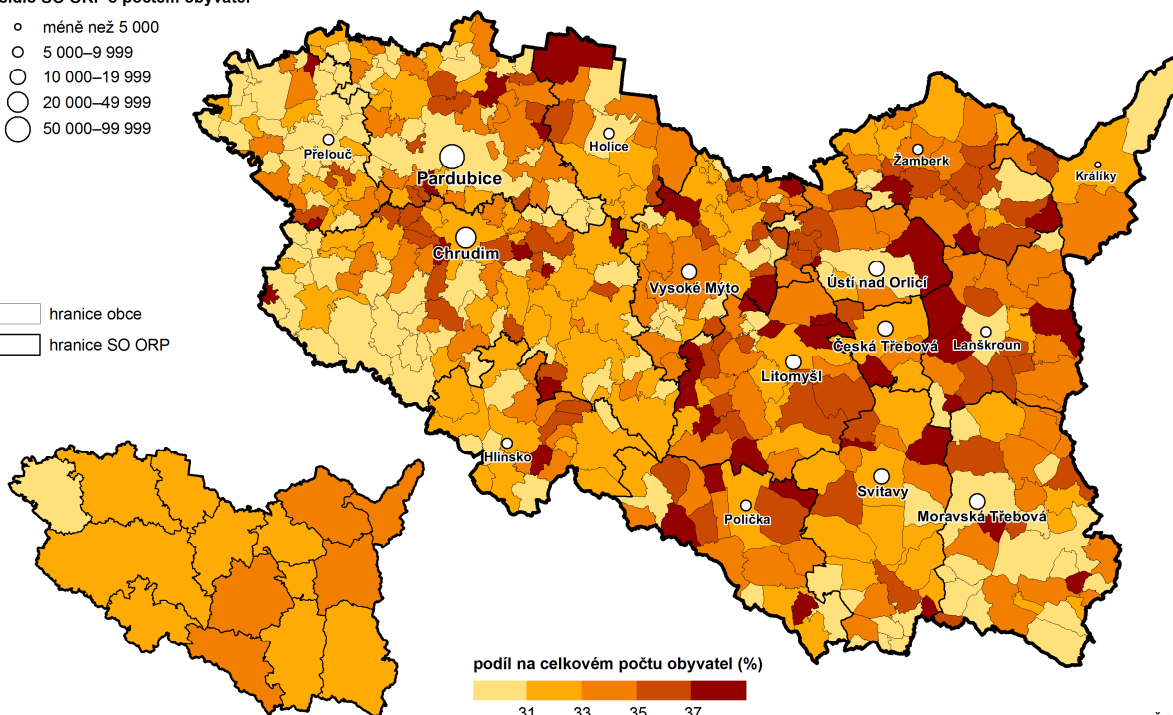
Nejvíce od roku 2007 posílila věková skupina předškolních a mladších školních dětí ve věku **5 až 9 let**; počet dětí tohoto věku vzrostl o více než 22 % na 28,7 tis. v roce 2016. Jsou to děti narozené v období vyšší porodnosti v letech 2007 až 2010, kdy roční počty narozených dětí v kraji (i celé České republice) dosahovaly nejvyšších hodnot od roku 1994.

Osoby ve věku 0–29 let podle obcí a SO ORP Pardubického kraje k 31. 12. 2016

sídlo SO ORP s počtem obyvatel

- méně než 5 000
- 5 000–9 999
- 10 000–19 999
- 20 000–49 999
- 50 000–99 999

- hranice obce
- hranice SO ORP



Zdroj: ČSÚ



Zastoupení juniorů na obyvatelstvu **okresů** Pardubického kraje se pohybuje od 31,2 % v okrese Pardubice po 32,9 % v okrese Ústí nad Orlicí, který je v rámci kraje dlouhodobě „nejmladším“ okresem.

Mezi **správními obvody obcí s rozšířenou působností** má nejvyšší zastoupení obyvatel do 29 let Žamberko. V roce 2016 zde mladí lidé do 29 let tvořili 33,8 % obyvatelstva správního obvodu, jde o osmý nejvyšší podíl mezi všemi 206 SO ORP v republice. V první dvacítkě SO ORP s nejvyšším zastoupením juniorů najdeme ještě Litomyšlsko (33,6 %) a Poličsko (33,4 %). Vůbec nejvyšší podíly osob do 29 let byly v roce 2016 zjištěny ve správních obvodech Středočeského kraje (Lysá nad Labem – 36,7 %, Říčany – 35,2 %).

Nejnižší zastoupení mladé generace vykazuje v Pardubickém kraji Přeloučsko (30,7 %, 26. nejnižší podíl mezi všemi SO ORP), Pardubicko (31,0 %) a Moravskotřebovsko (31,9 %). V rámci celé České republiky byl nejnižší podíl osob do 29 let zaznamenán v SO ORP Nepomuk (28,4 %) v Plzeňském kraji.

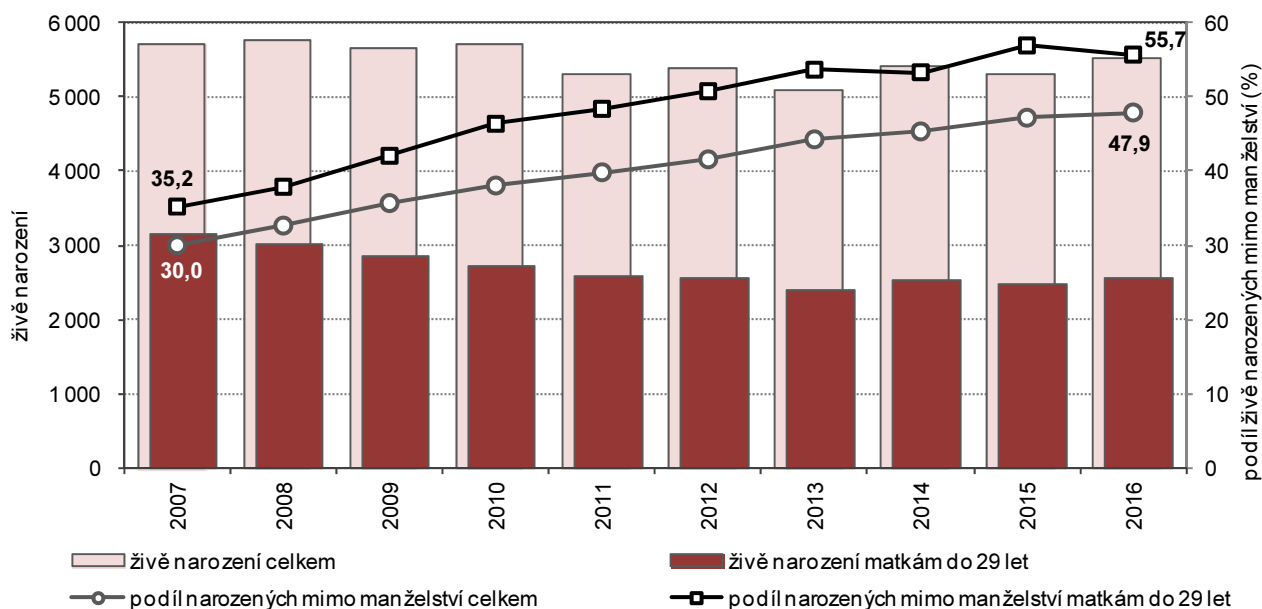
Podíváme-li se na zastoupení juniorů podle **velikostních skupin obcí** v kraji, zjistíme nejvyšší, více než 34%, podíl mladých do 29 let na obyvatelstvu v obcích s 500–999 obyvateli. Následují obce ve velikostní skupině 200–499 a 1 000–1 999, v nichž se junioři na obyvatelstvu podílejí shodně 33 %. Nejnižší podíl obyvatel ve věku do 29 let mělo v roce 2016 krajské město Pardubice (je samo ve velikostní skupině obcí nad 50 000 obyvatel), a to 30,1 %.

Zatímco v populaci kraje (potažmo celé České republiky) převládají ženy (v roce 2016 tvořily 50,6 % obyvatel kraje), pro věkovou skupinu osob do 29 let je typická naopak **převaha mužů** (51,5 % oproti 48,5% podílu žen). To je dáno tím, že se rodí v průměru 105 chlapců na 100 dívek, v důsledku vyšší úmrtnosti mužů se postupně počet mužů a žen sblíží a ve vyšším věku již převažují ženy (v roce 2016 od 57 let), jejichž převaha s přibývajícím věkem rychle roste.

Narození a jejich struktura, potratovost

V roce 2016 se v Pardubickém kraji narodilo 5 533 dětí, to je o 231 dětí více než v roce 2015 a zároveň nejvíce od roku 2010. Na 1 000 obyvatel středního stavu tak připadalo 10,7 živě narozených dětí, což je hodnota shodná s republikovým průměrem a zároveň pátá nejvyšší porodnost v mezikrajském srovnání. Příčinou rostoucího počtu narozených dětí byl zejména nárůst intenzity plodnosti, protože počet žen v reprodukčním věku se od roku 2010 snižuje. Maxima dosáhl počet narozených dětí v kraji v uplynulých deseti letech v roce 2008, kdy se živě narodilo 5 752 dětí.

Živě narození a podíl dětí narozených mimo manželství v Pardubickém kraji



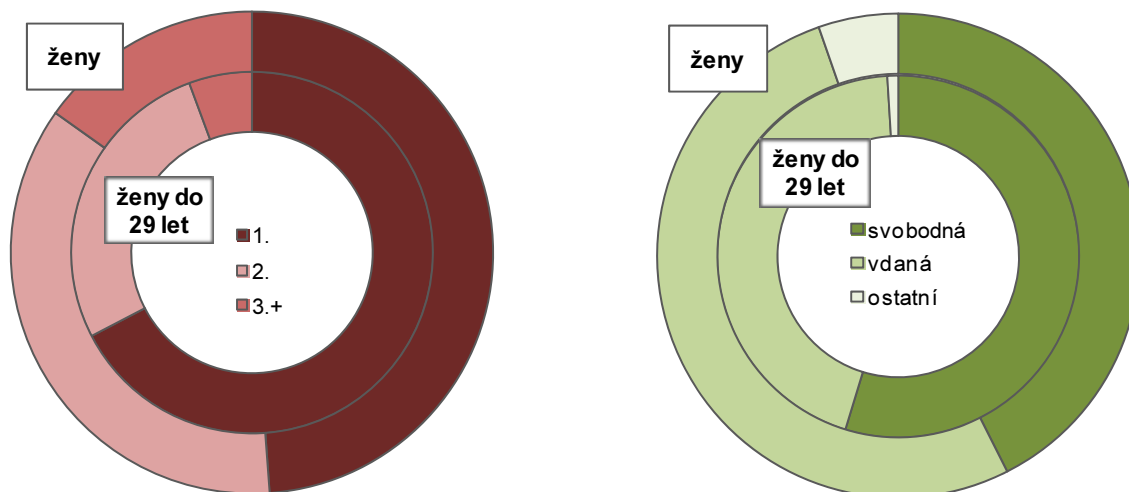
Matkám do 29 let se v roce 2016 živě narodilo 2 569 dětí, tj. 46,4 % z celkového počtu živě narozených v kraji. Podíl dětí narozených ženám do 29 let má klesající tendenci, od roku 2007 se snížil o 8,5 procentního bodu. Mezi kraji České republiky měly živě narozené děti matkám do 29 let v roce 2016 nejvyšší zastoupení v Karlovarském a Ústeckém kraji (55 %), nejnižší pak v Hl. městě Praze (pouze 29 %). Mezi správními obvody ORP v Pardubickém kraji se podíly dětí narozených ženám do 29 let pohybují od 41 % na Vysokomýtsku po 65 % na Králícku.

Živě narození podle věku matky, pořadí dítěte a rodinného stavu matky

	2007	2008	2009	2010	2011	2012	2013	2014	2015	2016
Živě narození	5 709	5 752	5 644	5 721	5 312	5 385	5 077	5 410	5 302	5 533
z toho matkám ve věku do 29 let	3 138	3 017	2 851	2 715	2 579	2 555	2 404	2 530	2 482	2 569
podle věku matky (%):										
do 17 let	1,0	1,3	1,3	1,4	1,2	1,4	0,8	1,3	1,3	0,9
18–19 let	4,2	3,7	3,8	4,5	4,8	3,6	4,0	3,6	3,1	3,8
20–24 let	25,0	24,5	26,8	26,6	25,3	27,9	27,2	25,4	27,4	27,3
25–29 let	69,8	70,5	68,2	67,6	68,8	67,2	68,0	69,7	68,2	68,0
podle pořadí dítěte (%):										
první	61,5	61,1	63,7	61,7	63,8	64,2	63,5	62,7	63,4	67,4
druhé	32,1	32,9	31,1	32,3	30,5	29,9	29,7	30,2	29,2	27,0
třetí a další	6,4	6,0	5,1	6,0	5,7	5,9	6,7	7,1	7,5	5,6
podle rodinného stavu matky (%):										
svobodné	32,4	35,6	39,5	44,4	46,1	49,4	51,8	51,5	55,0	54,7
vdané	64,8	62,1	57,9	53,6	51,6	49,2	46,3	46,7	43,1	44,3
Průměrný věk matky při narození dítěte	29,4	29,7	29,8	30,0	30,1	30,2	30,3	30,4	30,5	30,5
prvního dítěte	27,2	27,6	27,5	27,8	27,9	28,1	28,3	28,3	28,3	28,5

Téměř polovinu všech živě narozených dětí v roce 2016 tvořily děti narozené v prvním pořadí (48,8 %), 36,0 % tvořily děti druhorozené a 15,2 % děti třetího a vyššího pořadí. Rozložení živě narozených dětí podle pořadí se od roku 2007 výrazně nezměnilo. Mezi dětmi narozenými matkám do 29 let měly prvorozené děti v období let 2007 až 2016 průměrné zastoupení 63 %, druhorozené 31 % a děti třetího a vyššího pořadí se na celkovém počtu dětí narozených matkám do 29 let podílely v průměru 6 %.

Živě narozené děti podle pořadí a rodinného stavu matky v Pardubickém kraji v roce 2016



Struktura živě narozených dětí podle rodinného stavu matky se mění. Dlouhodobě klesá podíl dětí narozených vdáným ženám – ještě v roce 2007 se vdáným matkám narodilo 70 % z celkového počtu dětí, v roce 2016 to bylo již pouze 52 %. Stejně tak klesá i podíl narozených rozvedeným a ovdovělým matkám (5,2 %, resp. 0,1 % v roce 2016 v Pardubickém kraji). Jedinou skupinou, kde docházelo k nárůstu podílu, byly svobodné matky, kterým se v roce 2007 narodilo 24 % dětí z celku, zatímco v roce 2016 to bylo již 43 %.

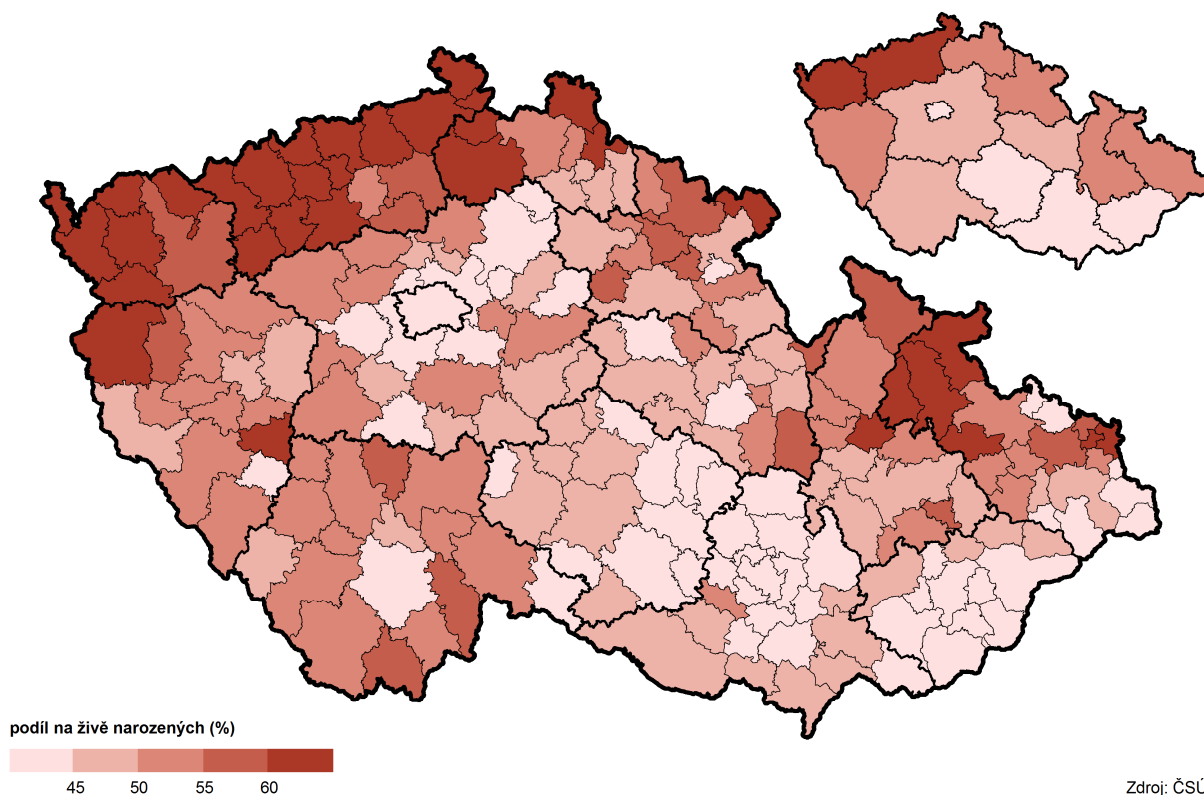
Obdobná změna ve struktuře podle rodinného stavu matky proběhla také u dětí narozených ženám do 29 let. Podíl dětí narozených svobodným matkám do 29 let vzrostl od roku 2007 o 22,3 p. b. na 54,7 %, zatímco zastoupení dětí narozených vdáným ženám pokleslo z 64,8 % na 44,3 %.

Podíl dětí narozených mimo manželství v kraji se v uplynulých deseti letech zvýšil o téměř 18 procentních bodů a v roce 2016 činil 47,9 %. V mezikrajském srovnání je to šestý nejvyšší podíl, zatímco v roce 2007 byla hodnota 30,0 % mezi kraji čtvrtá nejvyšší. Nejmenší zastoupení měly děti narozené mimo manželství v roce 2016 v Hl. městě Praze (41,0 %), nejvyšší v Karlovarském a Ústeckém kraji (shodně 64 %), republikový průměr činil 48,6 %.

V rámci správních obvodů obcí s rozšířenou působností v Pardubickém kraji měly děti narozené neprovdaným matkám nejvyšší zastoupení na Moravskotřebovsku a Králicku (59,7 %, resp. 57,3 %), nejmenší pak na Litomyšlsku (36,1 %).

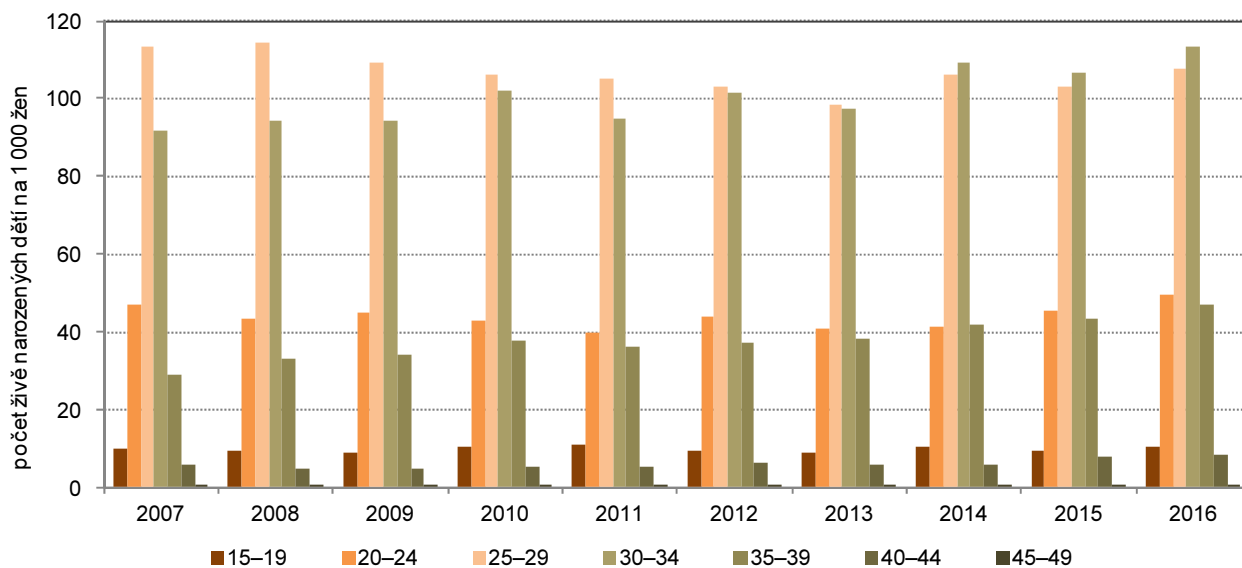
U žen do 29 let dosáhl podíl dětí narozených mimo manželství v kraji 55,7 % a od roku 2007 se zvýšil o 20 procentních bodů. Mezi kraji České republiky se podíl dětí narozených mimo manželství matkám do 29 let pohyboval od 47 % ve Zlínském kraji a Hl. m. Praze až po více než sedmdesátiprocentní zastoupení v krajích Ústeckém a Karlovarském (74 %, resp. 73 %).

Děti narozené mimo manželství podle SO ORP a krajů v roce 2016



Úhrnná plodnost¹ žen v Pardubickém kraji dosáhla v roce 2016 hodnoty 1,68 dítěte na jednu ženu ve věku 15–49 let, vyšší hodnota byla v kraji naposledy zaznamenána v roce 1993. V mezikrajském srovnání jde o třetí nejvyšší úhrnnou plodnost po kraji Libereckém (1,77) a Středočeském (1,69). Úhrnná plodnost v kraji v letech 2007 až 2013 kolísala okolo hodnoty 1,5 dítěte na jednu ženu, v posledních třech letech roste.

Míry plodnosti v pětiletých věkových skupinách v Pardubickém kraji



¹ Úhrnná plodnost udává průměrný počet živě narozených dětí, které by se narodily jedné ženě za předpokladu, že by míry plodnosti podle věku zaznamenané ve sledovaném kalendářním roce zůstaly během celého jejího reprodukčního období (15-49 let) neměnné. Hodnota úhrnné plodnosti 2,1 zajišťuje prostou reprodukci obyvatelstva.

Od roku 2014 mají v Pardubickém kraji nejvyšší úroveň plodnosti ženy ve věkové kategorii 30–34 let (113 dětí na 1 000 žen v roce 2016). Za nimi následuje kategorie matek ve věku 25–29 let (108 dětí na 1 000 žen), která dosahovala dlouhodobě nejvyšších intenzit plodnosti před rokem 2014. Další dvě významné skupiny tvoří věkové kategorie 20–24 let a 35–39 let. Úroveň plodnosti nejmladších věkových kategorií matek (15–19 a 20–24 let) se v uplynulých deseti letech výrazněji neměnila.

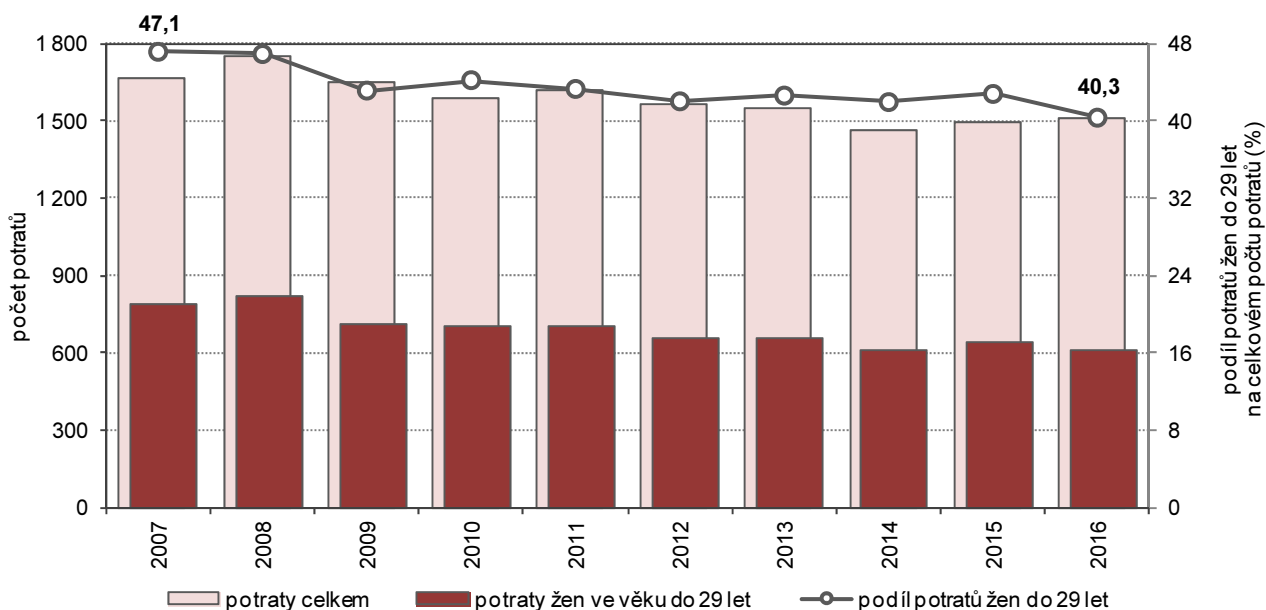
Průměrný věk matky při narození dítěte v roce 2016 zůstal v kraji na hodnotě 30,5 roku (o 0,2 roku pod průměrem ČR), od roku 2007 vzrostl o 1,1 roku a v posledních letech se jeho nárůst zpomalil. Svě první dítě rodily ženy v Pardubickém kraji v průměru ve 28,5 letech, o 1,3 roku později než v roce 2007.

Údaje o **potratech** Český statistický úřad přebírá od Ústavu zdravotnických informací a statistiky, který v rámci Národního registru reprodukčního zdraví spravuje Národní registr potratů. Úhrnný počet potratů zahrnuje jak potraty samovolné, tak potraty indukované (tzv. umělá přerušeni těhotenství), samostatnou kategorií jsou pak ukončení mimoděložních těhotenství a ostatní potraty.

V roce 2016 bylo v Pardubickém kraji evidováno 1 506 potratů, 50,3 % z nich představovala umělá přerušeni těhotenství, 44,5 % samovolné potraty a zbývajících 5,2 % ukončení mimoděložního těhotenství. V relativním vyjádření (po přepočtu na 1 000 obyvatel) byla celková potratovost v kraji 2,9 ‰, což představuje druhou nejnižší hodnotu v mezikrajském srovnání po Jihomoravském kraji. Počet umělých přerušeni těhotenství přepočtený na 1 000 obyvatel byl v kraji dokonce nejnižší ze všech krajů ČR. I přes kolísavý vývoj v posledních letech potratovost v kraji dlouhodobě klesá, a to především díky poklesu počtu uměle přerušeni těhotenství.

Také u **žen do 29 let** počet potratů v uplynulých deseti letech klesal, v roce 2016 jich bylo v kraji zaznamenáno celkem 607, což je o 178 méně než v roce 2007. Na celkovém počtu potratů v kraji se potraty žen do 29 let podílely 40,3 %, což je o téměř 7 procentních bodů méně než v roce 2007. Umělých přerušeni těhotenství bylo u žen ve věku do 29 let v posledním sledovaném roce evidováno 326, tj. 53,7 % ze všech potratů žen ve věku do 29 let. Zastoupení indukovaných potratů na celkovém počtu potratů bylo u žen do 29 let ve srovnání s celkovou populací kraje ve sledovaném období přibližně o 2 procentní body vyšší.

Potraty v Pardubickém kraji



Intenzita potratovosti měřená ukazatelem **úhrnné potratovosti**² se ve sledovaném období v Pardubickém kraji pohybovala v rozmezí 0,42 až 0,47 potratu na jednu ženu; v roce 2016 dosáhla hodnoty 0,45 potratu na jednu ženu, což byla po kraji Jihomoravském druhá nejnižší úhrnná potratovost mezi kraji ČR. Nejvyšší potratovost dlouhodobě vykazuje Ústecký kraj (0,70 v roce 2016). Zásahu na nízké úrovni celkové potratovosti v Pardubickém kraji má zejména nízká indukovaná potratovost.

Nejvyšší intenzitu potratovosti vykazovaly ve sledovaném období skupiny žen 30–34letých a 25–29letých. V roce 2016 připadalo v Pardubickém kraji na 1 000 žen ve věku 30–34 let 25 potratů, ve věkové skupině žen 25–29letých to bylo 21 potratů.

² Úhrnná potratovost udává průměrný počet potratů, který by žena během svého reprodukčního věku prodělala za předpokladu zachování intenzity potratovosti daného roku.



Zemřelí, příčiny úmrtí, naděje dožití

V roce 2016 zemřelo celkem 5 234 obyvatel Pardubického kraje, z toho bylo 2 702 mužů a 2 532 žen. Meziročně poklesl počet zemřelých o 206 osob a vrátil se tak na průměrnou roční úroveň let 2007 až 2014. Úmrtnost vyjádřená počtem zemřelých na 1 000 obyvatel středního stavu dosáhla hodnoty 10,1 ‰, což je mírně pod hodnotou republikového průměru. Mezi zemřelými logicky převažují osoby vyšších věkových kategorií. Téměř 47 % zemřelých v roce 2016 bylo ve věku 80 a více let, od roku 2007 vzrostl jejich podíl na celkovém počtu zemřelých o 5,8 p. b.

Osob ve věku do 29 let zemřelo v roce 2016 v kraji 57, což představuje 1,1 % z celkového počtu zemřelých. Podíl zemřelých v této věkové kategorii na celkovém počtu zemřelých se v uplynulých deseti letech snižoval (1,9 % v roce 2007), což souvisí s poklesem počtu osob mladších třiceti let a nárůstem podílu seniorů. Mezi zemřelými juniory převládají muži, v průměru let 2007–2016 tvořili 71 % zemřelých. V úhrnu let 2007 až 2016 zemřelo v Pardubickém kraji celkem 527 mužů do 29 let, zatímco žen stejného věku 211. Pro mužskou část populace je charakteristická vyšší intenzita úmrtnosti ve všech věkových skupinách (tzv. mužská nadúmrtost). V námi sledované kategorii juniorů do 29 let byla nejvýraznější převaha zemřelých mužů zaznamenána ve věkových skupinách 20–24 let a 25–29 let, a to v důsledku vyšší úmrtnosti na vnější příčiny (zejména autonehody a sebevraždy).

Zemřelí podle věku a pohlaví, naděje dožití

	2007	2008	2009	2010	2011	2012	2013	2014	2015	2016
Zemřelí	5 134	5 087	5 003	5 320	5 365	5 403	5 392	5 123	5 440	5 234
v tom: muži	2 566	2 525	2 568	2 637	2 723	2 703	2 694	2 614	2 775	2 702
ženy	2 568	2 562	2 435	2 683	2 642	2 700	2 698	2 509	2 665	2 532
z toho ve věku do 29 let	99	87	74	89	78	73	74	52	55	57
v tom: muži	81	61	51	64	48	56	58	34	40	34
ženy	18	26	23	25	30	17	16	18	15	23
v tom ve věku:										
0	15	23	15	12	16	16	10	12	10	10
z toho do 28 dní	12	15	10	8	7	10	7	7	4	7
1–4 let	6	1	3	9	3	3	1	5	2	5
5–9 let	4	1	-	2	4	4	4	4	3	3
10–14 let	3	5	2	4	3	2	-	2	2	3
15–19 let	16	12	14	15	16	8	17	7	7	10
20–24 let	28	20	20	26	18	13	26	9	19	10
25–29 let	27	25	20	21	18	27	16	13	12	16
Kojenecká úmrtnost ¹⁾	2,6	4,0	2,7	2,1	3,0	3,0	2,0	2,2	1,9	1,8
Novorozenecká úmrtnost ²⁾	2,1	2,6	1,8	1,4	1,3	1,9	1,4	1,3	0,8	1,3
Naděje dožití při narození (dvouleté období)										
muži	73,8	74,2	74,7	74,8	74,8	74,9	75,3	76,1	76,3	76,4
ženy	79,5	80,0	80,5	80,5	80,3	80,7	81,1	81,6	82,1	82,4

¹⁾ počet dětí zemřelých před dosažením věku 1 roku na 1 000 živě narozených dětí

²⁾ počet dětí zemřelých před dosažením věku 28 dnů na 1 000 živě narozených dětí

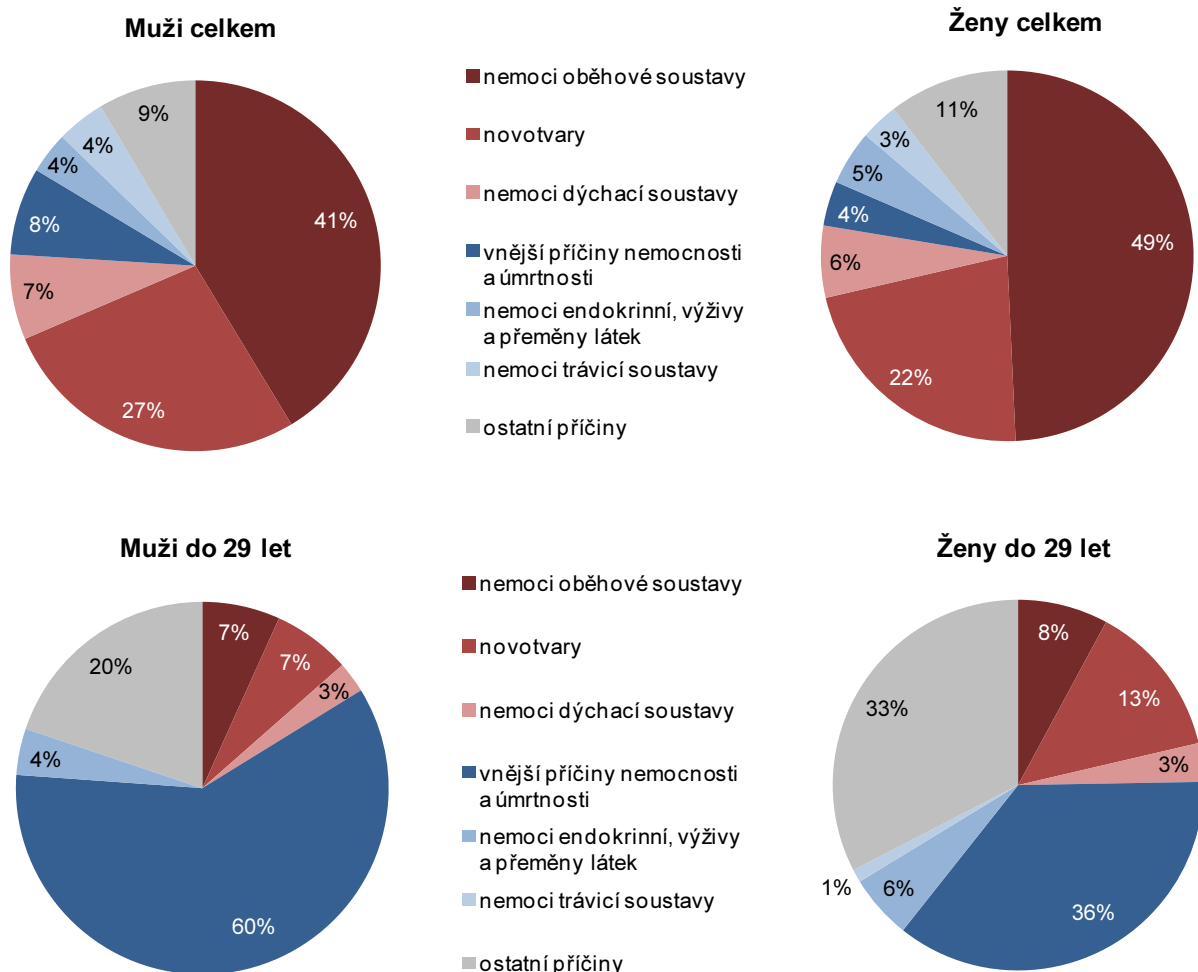
Novorozenecká a kojenecká úmrtnost mají dlouhodobě klesající trend, v krátkodobém pohledu z důvodu velmi nízkých ročních hodnot však spíše kolísají. V porovnání s průměrem ČR byla kojenecká i novorozenecká úmrtnost v kraji v roce 2016 nižší. Kojenecká úmrtnost (zemřelí do 1 roku na 1 000 živě narozených) v kraji činila 1,8 ‰, což byla nejnižší hodnota v mezikrajském srovnání před Hl. m. Prahou a Jihomoravský krajem (shodně 2,0 ‰). Novorozenecká úmrtnost (zemřelí do 28 dnů na 1 000 živě narozených) dosáhla v Pardubickém kraji hodnoty 1,3 ‰, mezi všemi kraji ČR to byla pátá nejnižší hodnota. Nejvyšší kojenecká i novorozenecká úmrtnost byla v roce 2016 zaznamenána v Ústeckém kraji (5,2 ‰, resp. 2,8 ‰).

Nejčastější **příčinou úmrtí** jsou v populaci jako celku dlouhodobě nemoci oběhové soustavy – v úhrnu let 2012 až 2016 představovaly v kraji 41,3 % všech úmrtí mužů a 49,3 % úmrtí žen. Druhou nejčastější příčinou úmrtí jsou novotvary (27,2 % všech úmrtí mužů, u žen dosáhl podíl hodnoty 22,1 %). S odstupem následují nemoci dýchací soustavy (7,4 % úmrtí mužů a 6,2 % úmrtí žen).

U dětí ve věku do 14 let se většina úmrtí týká kojenců, a proto jsou příčinou úmrtí nejčastěji vrozené vady či stavy vzniklé v perinatálním období. U mladých lidí ve věku 15–29 let pak dominují vnější příčiny. V pětiletém úhrnu 2012–2016 byly v kraji příčinou 59,9 % úmrtí mladých mužů do 29 let a 36,0 % úmrtí stejně starých žen. Ve srovnání s celkovou populací mají u zemřelých do 29 let mezi vnějšími příčinami úmrtí výrazně vyšší zastoupení úmrtí v důsledku dopravních nehod (44 % zemřelých v kraji do 29 let na vnější příčiny, v populaci

jako celku to bylo 16 %). Naproti tomu zastoupení sebevražd mezi úmrtími na vnější příčinu se u zemřelých do 29 let a zemřelých celkem výrazněji neliší (25 %, resp. 23 %).

Zemřelí podle pohlaví a příčin smrti v Pardubickém kraji (úhrn let 2012–2016)



Celková intenzita úmrtnosti je nejčastěji hodnocena ukazatelem **naděje dožití** (střední nebo očekávaná délka života). Jde o výstupní ukazatel úmrtnostních tabulek, který zohledňuje úmrtnost ve všech věcích a odstraňuje vliv rozdílné věkové struktury populací. Naděje dožití říká, kolik let (průměrně) má před sebou osoba v daném věku za předpokladu, že zůstanou po zbytek jejího života zachovány stávající úmrtnostní poměry. Naděje dožití může být počítána pro jakýkoliv věk, nejčastěji se však setkáváme s nadějí dožití při narození, tj. ve věku 0. Vzhledem k rozdílu v úmrtnosti mužů a žen se tento ukazatel udává pro každé pohlaví zvlášť. Z důvodů vyloučení náhodných výkyvů způsobených nízkým počtem událostí v některých věcích, letech a na daném území jsou tabulky do krajů zpracovány za dvouleté kalendářní období, tj. aktuálně za roky 2015–2016. Data za celou Českou republiku jsou propočtena za rok 2016.

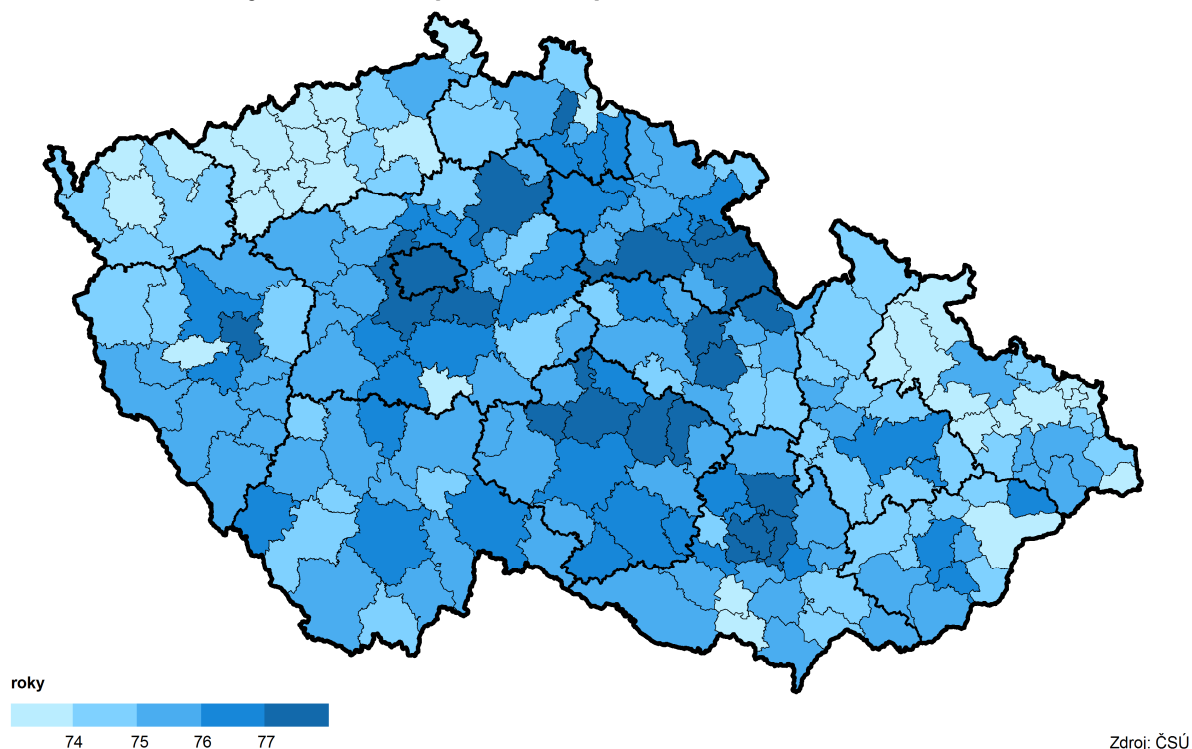
Chlapec narozený v Pardubickém kraji v roce 2016 se pravděpodobně dožije věku 76,4 let (meziroční zvýšení o 0,06 roku), což je mezi kraji šestý nejvyšší věk. Dívka narozená v roce 2016 v kraji má před sebou pravděpodobně 82,4 let života (meziroční zvýšení o 0,32 roku), což je mezi kraji čtvrtý nejvyšší věk. Hodnoty naděje dožití při narození mužů i žen v Pardubickém kraji se nacházejí nad celorepublikovým průměrem.

Při porovnání hodnot naděje dožití v období 2015–2016 mezi kraji České republiky zjišťujeme nejpříznivější úmrtnostní poměry u mužů a žen v Hlavním městě Praze (78,0 let muži, 82,7 ženy). Oblastí s nejkratší střední délkou života mužů i žen zůstává Ústecký kraj (74,0 muži, 79,5 ženy). Jednu z nejnižších středních délek života mají tradičně také obyvatelé Moravskoslezského a Karlovarského kraje.

Naděje dožití při narození se dlouhodobě zvyšuje, od roku 2007 v Pardubickém kraji vzrostla u mužů o 2,6 roku a u žen o 2,9 roku. Střední délka života mužů se prodlužuje rychleji, čímž se snižuje rozdíl v naději dožití mezi pohlavími. Jestliže byl v období 1991–1992 rozdíl mezi střední délkou života mužů a žen při narození 7,3 roku, v období 2015–2016 to bylo již jen 6,0 roku.



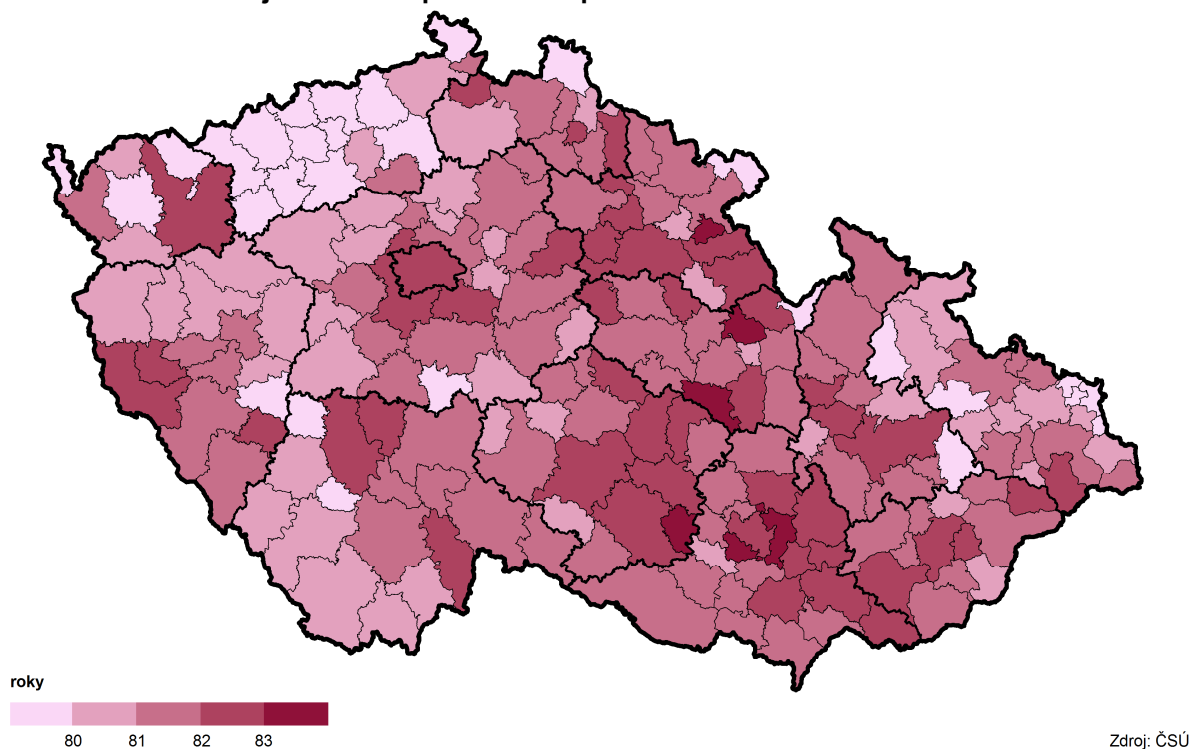
Naděje dožití mužů při narození podle SO ORP v období 2012–2016



Zdroj: ČSÚ

Mezi **správními obvody ORP** Pardubického kraje mohou nejdelší střední délku života očekávat muži v SO ORP Žamberk a Litomyšl (78,3 let, resp. 78,2 let). Mezi všemi 206 SO ORP v České republice jde o druhou a třetí nejvyšší hodnotu naděje dožití při narození mužů za SO ORP Nové Město n. Metují z Královéhradeckého kraje (79,4 let). Nejkratší očekávaná délka života mužů byla v období 2012–2016 zjištěna v kraji v SO ORP Moravská Třebová (74,0 let). Ženy měly nejvyšší očekávanou naději dožití při narození v SO ORP Polička a Ústí nad Orlicí (83,3, resp. 83,1 let; třetí a čtvrtá nejvyšší hodnota v rámci celé ČR), nejnižší pak na Králicku (79,0 let).

Naděje dožití žen při narození podle SO ORP v období 2012–2016



Zdroj: ČSÚ

Sňatky, rozvody

Počet **sňatků** v Pardubickém kraji (a potažmo i v celé ČR) klesal od počátku 90. let. V období 2004 až 2007 došlo k mírnému růstu, poté však počty uzavřených manželství klesaly až na minimum v roce 2013, kdy bylo v kraji uzavřeno 2 057 sňatků. Nižší počty sňatků odrážejí jak klesající počet osob ve sňatku-schopném věku, tak i nižší intenzity vstupu do manželství. V následujících třech letech počty sňatků v kraji rostly až na 2 472 v roce 2016, což je nejvíce za posledních devět let. V relativním vyjádření připadlo v loňském roce na 1 000 obyvatel středního stavu 4,8 sňatku, což je hodnota srovnatelná s republikovým průměrem.

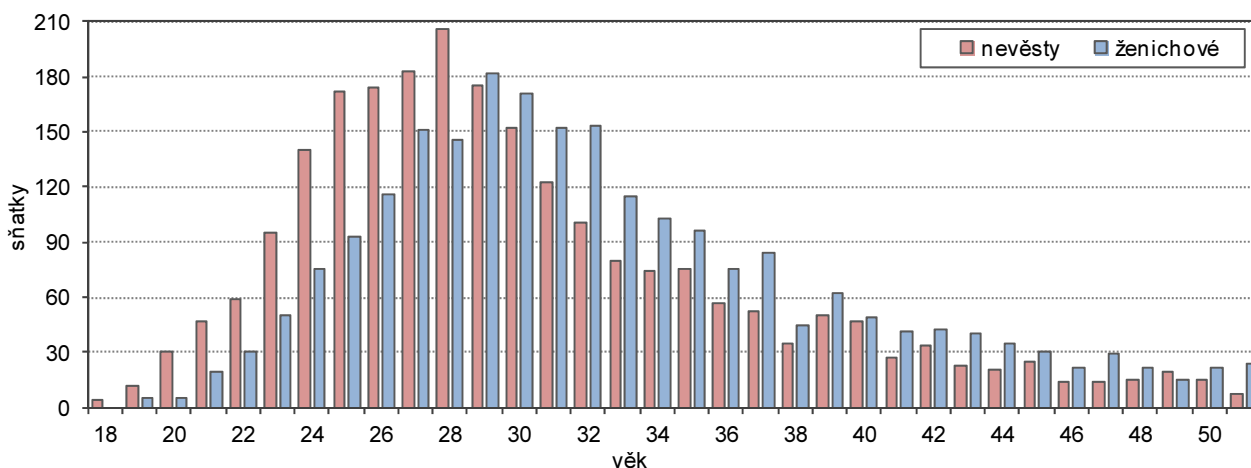
Ve srovnání s rokem 2007 vzrostl podíl svobodných snoubenců, v roce 2016 uzavřelo svůj první sňatek 79 % ženichů a 78 % nevěst (v roce 2007 to bylo 74 %, resp. 76 %). Roste také zastoupení sňatků dvou svobodných snoubenců (tzv. protogamní sňatky), v roce 2016 dosáhlo v Pardubickém kraji hodnoty 70,3 % z celkového počtu sňatků, o 4,7 p. b. více než v roce 2007. Nejnižší podíl protogamních sňatků byl v roce 2016 evidován v Karlovarském a Ústeckém kraji (58,0, resp. 59,4 %), naopak nejvyšší zastoupení měly v krajích Zlínském a Vysočina (75,4 % a 74,6 %).

Sňatky podle bydliště ženicha

	2007	2008	2009	2010	2011	2012	2013	2014	2015	2016
Sňatky	2 765	2 470	2 223	2 166	2 228	2 205	2 057	2 232	2 382	2 472
z toho ženichové ve věku:										
do 19 let	5	6	1	8	6	8	4	7	3	5
20–24 let	252	214	186	177	130	157	124	152	168	181
25–29 let	998	885	707	688	644	686	598	635	693	688
z toho nevěsty ve věku:										
do 19 let	51	37	29	30	20	20	18	10	23	16
20–24 let	610	545	461	409	357	374	324	353	371	371
25–29 let	1 121	991	846	876	849	873	799	843	904	910
Sňatky mužů ve věku do 29 let	1 255	1 105	894	873	780	851	726	794	864	874
podle rodinného stavu ženicha:										
svobodný	1 221	1 086	879	850	768	838	714	784	852	869
rozvedený	34	19	15	23	12	13	12	10	12	5
Sňatky žen ve věku do 29 let	1 782	1 573	1 336	1 315	1 226	1 267	1 141	1 206	1 298	1 297
podle rodinného stavu nevěsty:										
svobodná	1 712	1 483	1 283	1 264	1 186	1 233	1 103	1 176	1 270	1 273
rozvedená	70	89	53	50	39	34	38	30	27	24
Průměrný věk při 1. sňatku										
muži	29,5	29,7	30,3	30,3	31,1	30,8	31,3	31,3	31,4	31,5
ženy	27,0	27,0	27,5	27,7	28,2	28,1	28,4	28,6	28,6	28,8

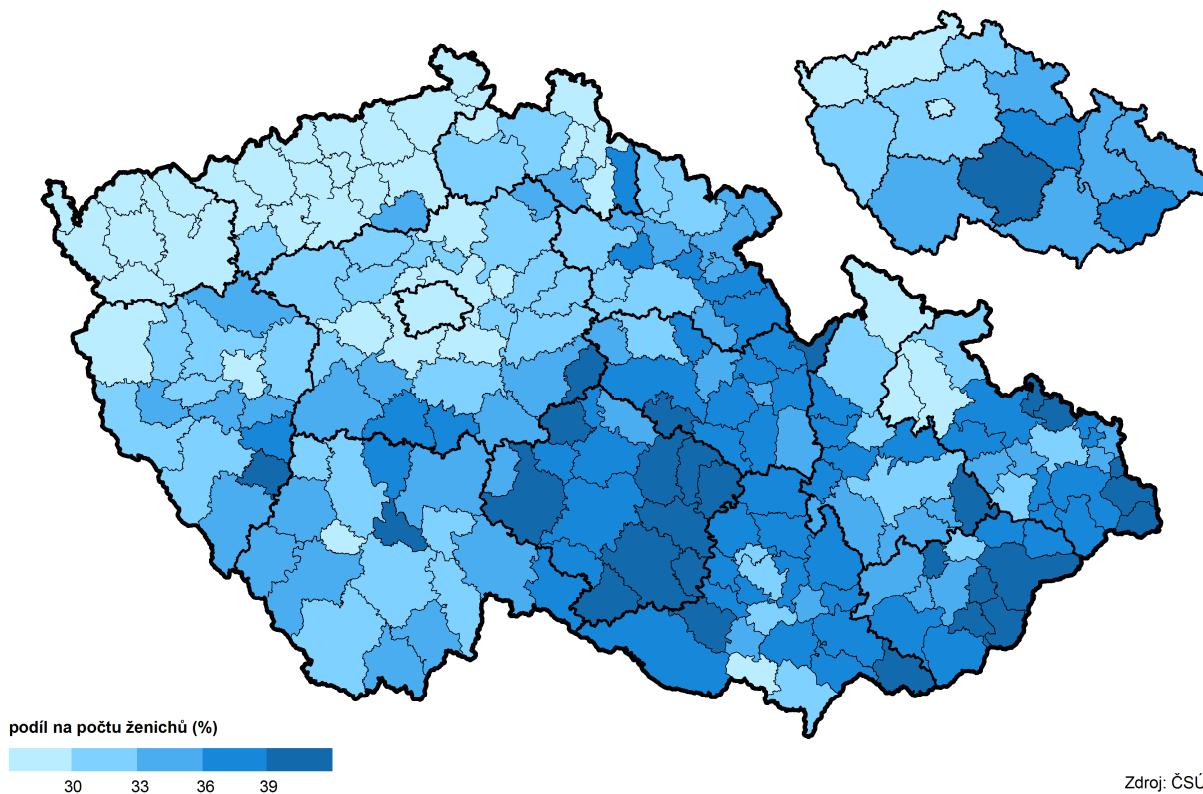
Počet sňatků mužů do 29 let se od roku 2007 snížil o 30 % z 1 255 na 874 v roce 2016. Sňatky, v nichž byl ženich mladší 30 let, se v roce 2016 v Pardubickém kraji na celkovém počtu sňatků podílely 35 %, tj. o 10 procentních bodů nižší zastoupení než v roce 2007. Přibližně jednu pětinu tvoří mezi ženichy do 29 let muži ve věku do 24 let, zbývajících 80 % připadá na ženichy ve věkové skupině 25–29 let. Z hlediska rodinného stavu dominují mezi ženichy do 29 let svobodní muži, v roce 2016 tvořili 99,4 % (o 2 p. b. více než v roce 2007).

Sňatky podle věku snoubenců v Pardubickém kraji v roce 2016

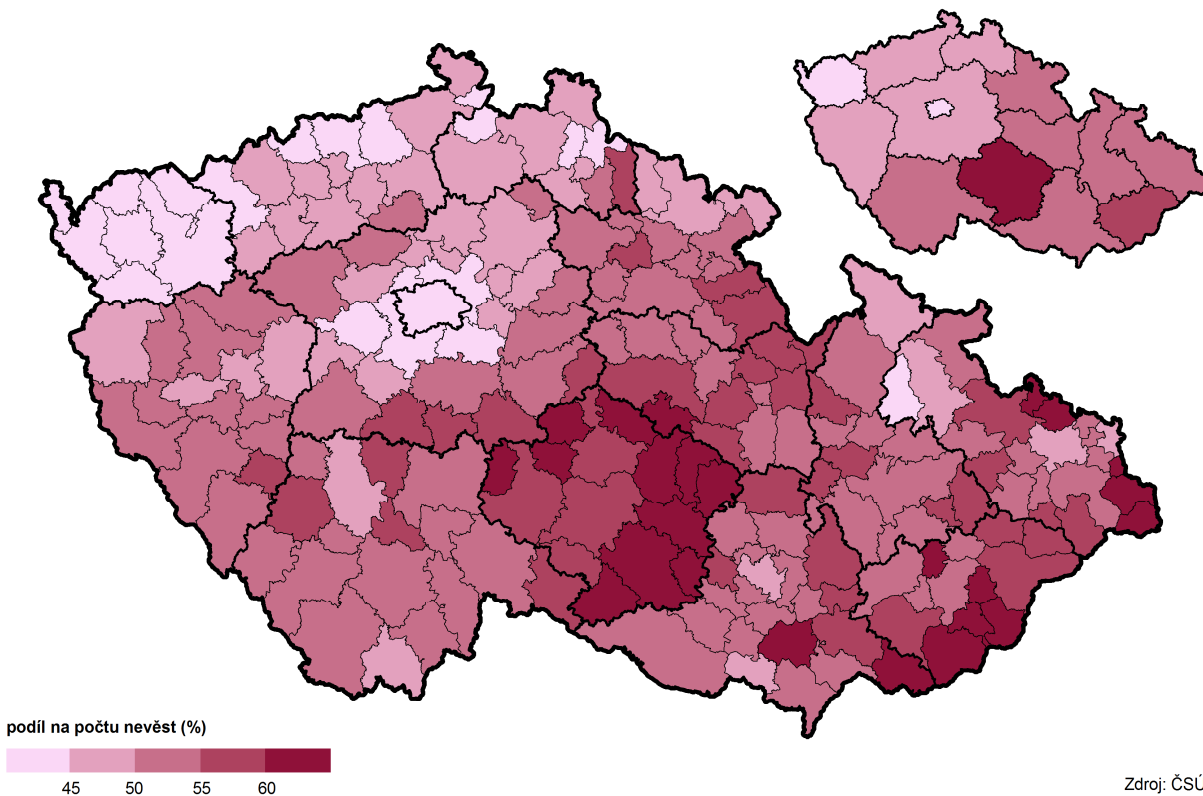


Mezi všemi sňatky uzavřenými v kraji v roce 2016 tvořily ty s nevěstami do 29 let 52,5 %, což je o 12 procentních bodů méně než v roce 2007. Protože ženy vstupují do manželství obvykle dříve než muži (v kraji v posledních letech o necelé tři roky), nacházíme u žen do 29 let ve srovnání s muži vyšší zastoupení nevěst ve věku do 24 let (30 % proti 20 % u mužů). Z hlediska rodinného stavu je mezi ženami do 29 let vstupujícími do manželství oproti mužům vyšší zastoupení rozvedených žen.

Ženichové ve věku 18–29 let podle SO ORP a krajů v letech 2011–2016



Nevěsty ve věku 18–29 let podle SO ORP a krajů v letech 2011–2016



Ve srovnání s ostatními kraji České republiky je pro Pardubický kraj typické **vyšší zastoupení ženichů i nevěst do 29 let**. V roce 2016 byl v kraji (spolu se Zlínským krajem) zjištěn druhý nejvyšší podíl ženichů do 29 let (35,4 %) po kraji Vysočina (38,6 %). Podíl nevěst do 29 let v kraji v roce 2016 (52,5 %) byl třetí nejvyšší po krajích Vysočina a Zlínském (57,5 %, resp. 54,7 %).

Vyšší zastoupení „mladých“ snoubenců se odráží v nižším **průměrném věku při sňatku**, který byl v roce 2016 v Pardubickém kraji u mužů i u žen druhý nejnižší v mezikrajském srovnání. Dlouhodobě však průměrný věk při sňatku v souvislosti s odkládáním manželství roste; v roce 2016 činil u mužů v Pardubickém kraji 34,9 roku, u žen pak 32,1 roku. Svůj první sňatek uzavírali muži v kraji v 31,5 letech, ženy pak ve 28,8 letech (shodně o 1,9 roku později než v roce 2007).

V Pardubickém kraji bylo v roce 2016 **rozvedeno 1 171 manželství**, což je nejméně v celé časové řadě od roku 1990. Počty rozvodů vykazovaly v kraji v uplynulých deseti letech s mírnými výkyvy klesající trend, a to zejména v důsledku nižšího počtu sňatků uzavřených v předchozích letech. Pardubický kraj se řadí ke krajům s nižší intenzitou rozvodovosti, dlouhodobě nadprůměrnou rozvodovost vykazuje Středočeský kraj, naopak nízká rozvodovost je typická pro Kraj Vysočina.

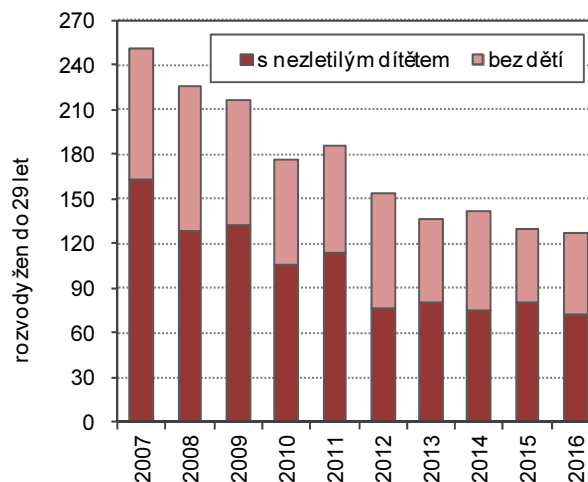
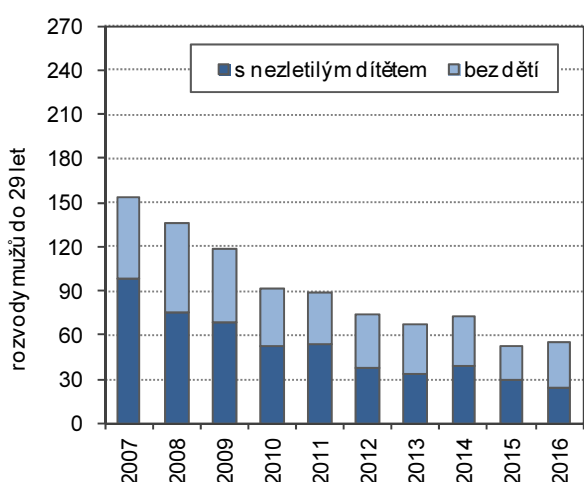
Přibližně ve čtyřech pětinach případů se muži i ženy rozvádějí poprvé; struktura rozvodů podle pořadí je stabilní a téměř shodná pro obě pohlaví. Dlouhodobě nejvíce manželství se rozvádí po 5–9 a 10–14 letech; průměrná délka trvání manželství má v posledních letech rostoucí tendenci. Rozvod se v roce 2016 v 61 % případů týkal manželství s nezletilými dětmi, což je hodnota mírně nad republikovým průměrem. Nejčastěji uváděnou příčinou rozvratu manželství je na straně mužů i žen rozdíl povah, názorů a zájmů.

Rozvody

	2007	2008	2009	2010	2011	2012	2013	2014	2015	2016
Rozvody	1 400	1 292	1 361	1 281	1 258	1 275	1 257	1 330	1 219	1 171
z toho:										
s nezletilým dítětem (%)	67,6	62,1	61,7	61,4	59,5	61,1	62,0	58,3	60,8	61,1
do 1 roku trvání manželství	15	22	13	13	17	13	12	13	11	14
Rozvody mužů ve věku do 29 let	154	136	119	92	89	74	67	72	53	55
z toho:										
s nezletilým dítětem (%)	63,6	55,1	57,1	56,5	60,7	50,0	50,7	54,2	54,7	43,6
do 1 roku trvání manželství	8	7	5	5	6	4	5	1	4	2
Rozvody žen ve věku do 29 let	251	226	216	176	186	154	137	142	130	127
z toho:										
s nezletilým dítětem (%)	64,9	56,6	61,1	60,2	61,3	49,4	58,4	52,8	61,5	57,5
do 1 roku trvání manželství	11	11	6	7	8	2	7	4	6	5

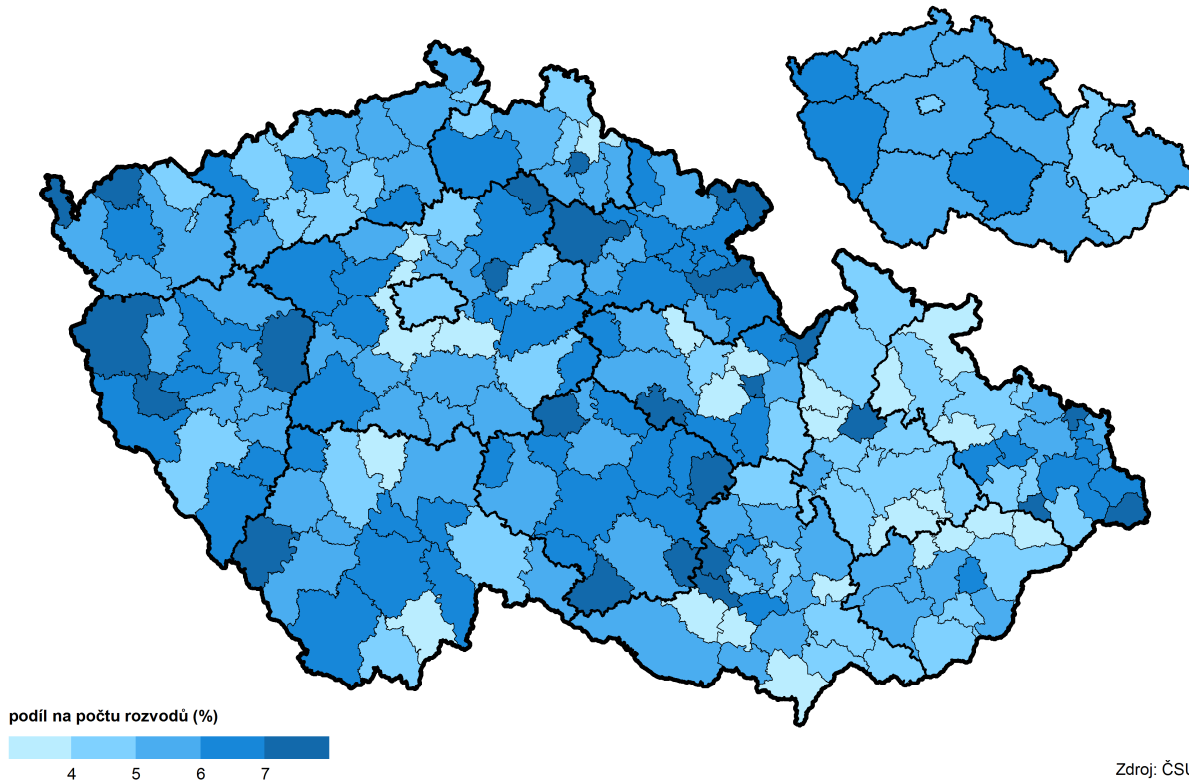
Počty rozvodů mladých mužů i žen do 29 let se v návaznosti na klesající počty sňatků a jejich odsouvání do vyššího věku během sledovaného období výrazně snížily. V roce 2016 bylo v Pardubickém kraji rozvedeno **55 mužů do 29 let**, to je o 64 % méně než v roce 2007. Jejich podíl na celkovém počtu rozvodů v kraji se snížil o 6,3 p. b. na 4,7 % v roce 2016, což je pátá nejnižší hodnota v mezikrajském srovnání; nejvyšší zastoupení mezi rozvedenými muži měli junioři do 29 let v Královéhradeckém a Jihočeském kraji (shodně 5,9 %), nejnižší pak v kraji Zlínském (3,7 %) a Olomouckém (4,1 %). O 20 procentních bodů na 43,6 % se v kraji od roku 2007 snížil podíl rozvodů mužů do 29 let **s nezletilým dítětem**.

Rozvody mužů a žen do 29 let v Pardubickém kraji

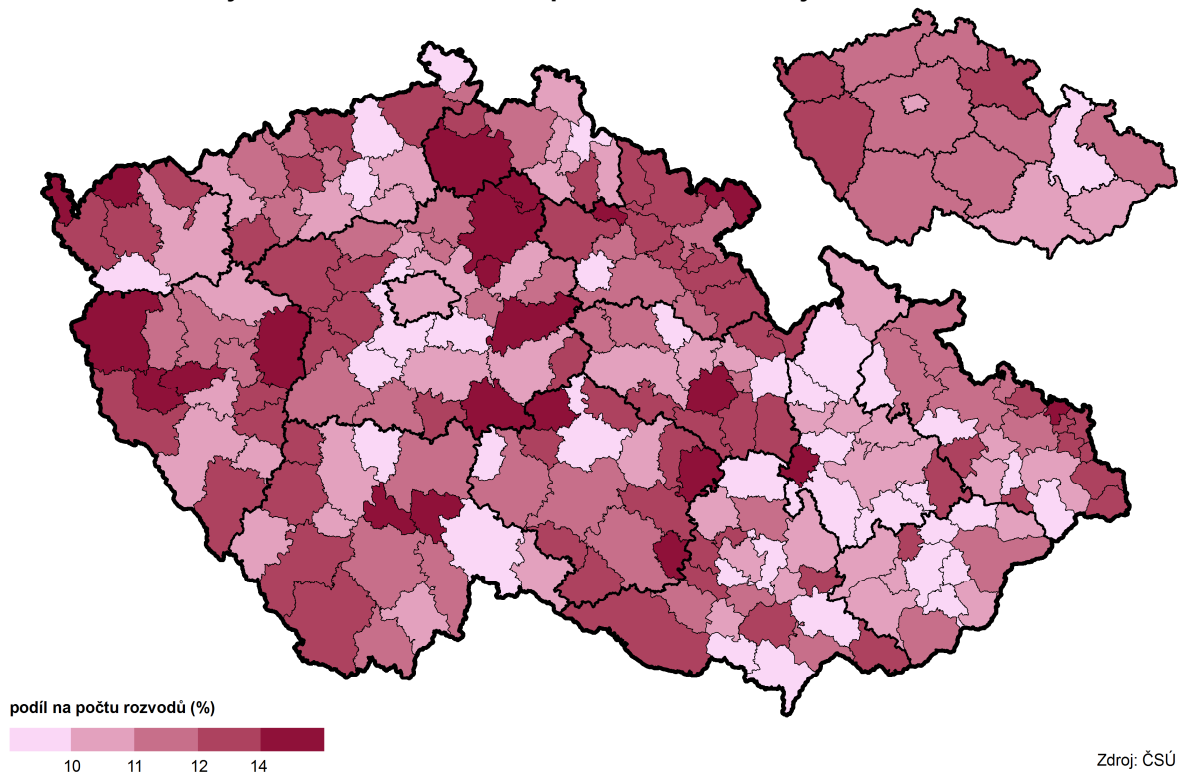


Žen mladších třiceti let se rozvod týkal ve 127 případech, což je ve srovnání s rokem 2007 o 49 % méně. Zastoupení žen do 29 let mezi rozvedenými je ve srovnání s muži vyšší, v roce 2016 dosáhlo v kraji 10,8 % s minimem v Olomouckém (8,5 %) a maximem v Karlovarském (12,2 %) kraji. Jak již bylo zmíněno, ženy vstupují ve srovnání s muži do manželství dříve, proto jich ve věku do 29 let více uzavírá sňatek a logicky je jejich zastoupení vyšší i mezi rozvedenými. Také mezi rozvedenými ženami do 29 let se snížil podíl těch s nezletilými dětmi, nicméně pokles nebyl tak výrazný jako u mužů. Klesající trend měly ve sledovaném období u mužů i žen počty rozvodů do jednoho roku trvání manželství.

Rozvody u mužů ve věku 18–29 let podle SO ORP a krajů v letech 2011–2016



Rozvody u žen ve věku 18–29 let podle SO ORP a krajů v letech 2011–2016



Stěhování, dlouhodobá migrace

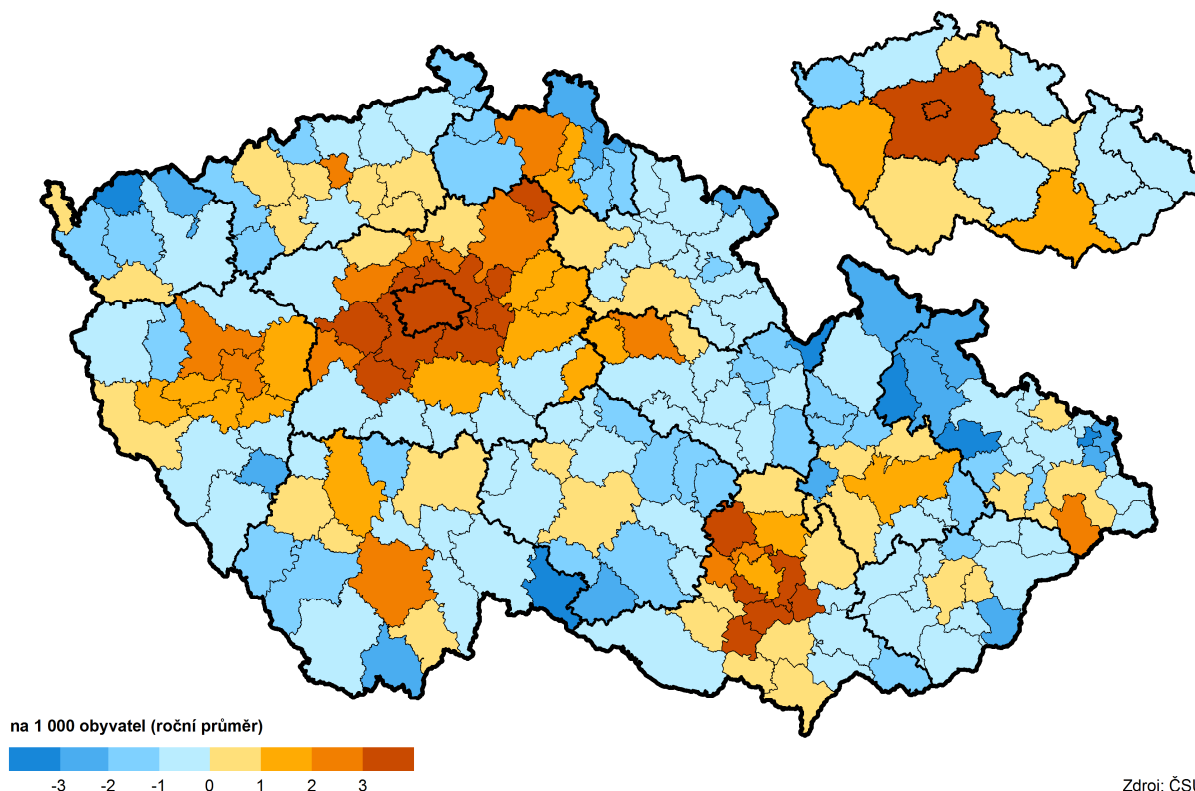
Stěhování (oficiální změna registrovaného pobytu obyvatel) významně ovlivňuje populační vývoj daného území. U nižších územních celků je celková migrace výsledkem dvou druhů migrace – migrace zahraniční a vnitřní (přes hranici daného území, ale v rámci ČR). V případě malé populace mohou roční počty stěhujících se osob kolísat; příčinou těchto výkyvů může v některých případech (zejména u zahraničního stěhování) být např. i rozdílné zpracování administrativních dat o stěhování v jednotlivých regionech. Stěhování přispívá v Pardubickém kraji z dlouhodobého pohledu k růstu počtu obyvatel. Na kladné hodnotě migračního salda má ovšem zásluhu zejména zahraniční migrace.

Přistěhovalí do kraje a vystěhovalí z kraje podle věku

	2007	2008	2009	2010	2011	2012	2013	2014	2015	2016
Přistěhovalí do kraje	7 688	7 120	4 726	4 473	3 927	4 304	4 156	4 276	4 190	4 969
z toho ve věku:										
0–14 let	817	837	763	753	810	871	842	982	904	1 020
15–29 let	3 182	2 954	1 720	1 433	1 173	1 277	1 286	1 226	1 264	1 526
0–29 let (%)	52,0	53,2	52,5	48,9	50,5	49,9	51,2	51,6	51,7	51,2
Vystěhovalí z kraje	4 614	4 000	4 223	4 039	3 723	4 257	4 296	4 176	4 275	4 330
z toho ve věku:										
0–14 let	692	604	579	633	673	773	786	836	843	861
15–29 let	1 747	1 524	1 604	1 382	1 201	1 343	1 274	1 332	1 343	1 291
0–29 let (%)	52,9	53,2	51,7	49,9	50,3	49,7	48,0	51,9	51,1	49,7
Přírůstek/úbytek stěhováním	3 074	3 120	503	434	204	47	-140	100	-85	639
z toho ve věku:										
0–14 let	125	233	184	120	137	98	56	146	61	159
15–29 let	1 435	1 430	116	51	-28	-66	12	-106	-79	235

Počet obyvatel Pardubického kraje v průběhu roku 2016 vzrostl díky migraci o 639 osob; kraj tak byl jedním ze sedmi krajů České republiky, které v roce 2016 zaznamenaly **celkový přírůstek obyvatelstva**. Nejvýrazněji vzrostl díky stěhování počet obyvatel Prahy, kde přírůstek stěhováním (vnitřní i zahraniční dohromady) dosáhl v přepočtu na 1 000 obyvatel středního stavu hodnoty 8,1 %, Pardubický kraj obsadil s hodnotou 1,2 % páté místo v mezikrajském srovnání. Na kladné hodnotě migračního salda v kraji měla zásluhu zahraniční migrace (přírůstek stěhováním se zahraničím v roce 2016 činil 861 osob), která vykompenzovala úbytek obyvatel vnitřním stěhováním (stěhováním mezi kraji ČR přišel kraj o 222 obyvatel).

Přírůstek/úbytek stěhováním obyvatel ve věku do 29 let podle SO ORP a krajů v letech 2011–2016



V roce 2016 se do Pardubického kraje **přistěhovalo** 4 969 osob, z nich 2 546 (tj. 51,2 %) bylo ve věku do 29 let. Junioři tvořili přibližně polovinu všech přistěhovalých do kraje po celé sledované období. Mezi přistěhovalými mladšími 30 let převažují 25–29letí (60 % v roce 2016). Také mezi **vystěhovalými** z kraje v roce 2016 měly osoby do 29 let 50% zastoupení. Nejvíce stěhujících se je dlouhodobě ve věkových skupinách 20–24letých a 25–29letých, kdy se mladí lidé stěhují za studiem, prací či bydlením, následují svého partnera a zakládají rodiny.

Migrační saldo osob do 29 let v kraji dosahovalo v uplynulých deseti letech s výjimkou roku 2015 kladných hodnot. V průměru let 2011–2016 dosáhl přírůstek stěhováním přepočtený na 1 000 obyvatel hodnoty 0,2 ‰, což je sedmá nejvyšší hodnota mezi kraji ČR (viz předchozí kartogram). Při detailnějším územním pohledu na přírůstky/úbytky stěhováním ve správních obvodech ORP vidíme, že v letech 2011–2016 stěhováním přibýlo mladé obyvatelstvo pouze na Pardubicku, Přeloučsku a Holicku, ostatní správní obvody obyvatele stěhováním ztrácely. Nejvyšší migrační úbytek osob do 29 let zaznamenalo Králicko, které zaujímá dlouhodobě v celokrajském srovnání nejvyšší příčku v počtu vystěhovalých na 1 000 obyvatel. Region patří k problémovým oblastem v kraji zejména z hlediska nezaměstnanosti; v posledním období však i zde dochází k příznivějšímu vývoji na trhu práce.

Jedním z údajů, kterým lze charakterizovat mobilitu obyvatelstva, je údaj o místě narození. Dotaz na místo bydliště matky v době narození sčítané osoby byl jedním z údajů zjišťovaných při Sčítání lidu, domů a bytů v roce 2011; jde o místo prvního bydliště sčítané osoby.

Obyvatelstvo ve věku 0–29 let podle místa bydliště matky v době narození, pohlaví a věku

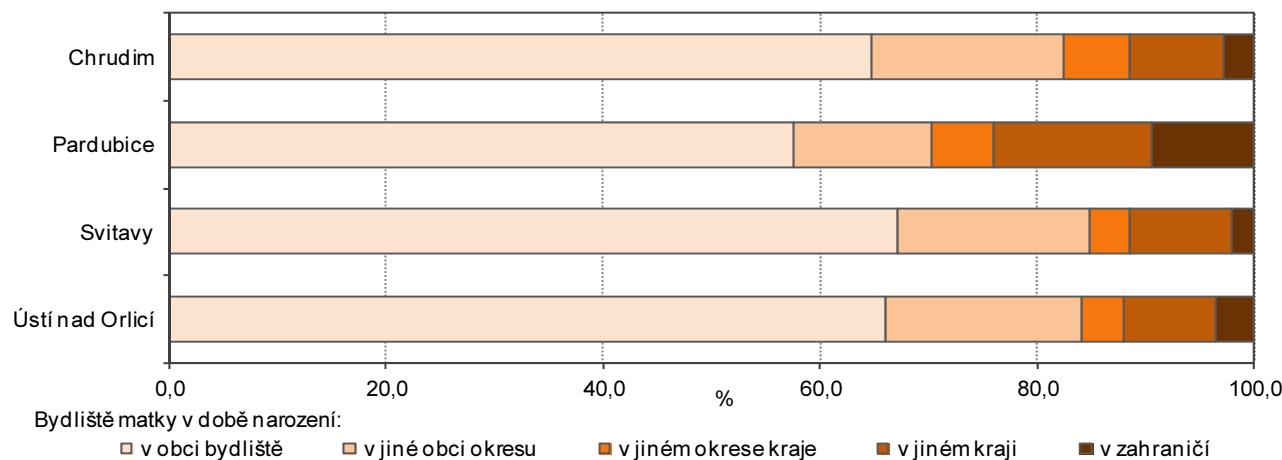
Zdroj: SLDB 2011

	Obyvatelstvo ve věku 0–29 let	v tom		v tom věková skupina			
		muži	ženy	0–14	15–19	20–24	25–29
Počet obyvatel	171 468	88 650	82 818	75 093	29 715	33 107	33 553
v tom (%):							
narození v České republice	96,8	96,5	97,1	99,2	98,3	94,7	92,2
z toho:							
v obci bydliště	69,4	70,5	68,1	80,4	70,0	62,1	51,4
v jiné obci okresu	13,1	12,5	13,7	9,8	14,3	14,9	17,5
v jiném okrese kraje	3,8	3,5	4,2	2,7	3,3	4,4	6,1
v jiném kraji	8,1	7,6	8,7	5,3	7,7	9,8	13,3
narození v zahraničí	3,0	3,2	2,7	0,6	1,5	5,0	7,4
z toho ve Slovenské republice	1,0	1,0	1,1	0,2	0,5	1,7	2,7
nezjištěno	0,2	0,3	0,2	0,1	0,2	0,3	0,4

V době sčítání 47 % obyvatel kraje uvedlo, že se narodilo v obci svého současného bydliště (**rodáci**). Ve skupině osob do 29 let byl podíl rodáků téměř 70%; mírně vyšší zastoupení měli rodáci mezi muži. S věkem se zastoupení rodáků mezi juniory snižuje: mezi dětmi do 14 let tvořili rodáci 80 %, ve skupině 25–29letých to bylo již jen 51 %.

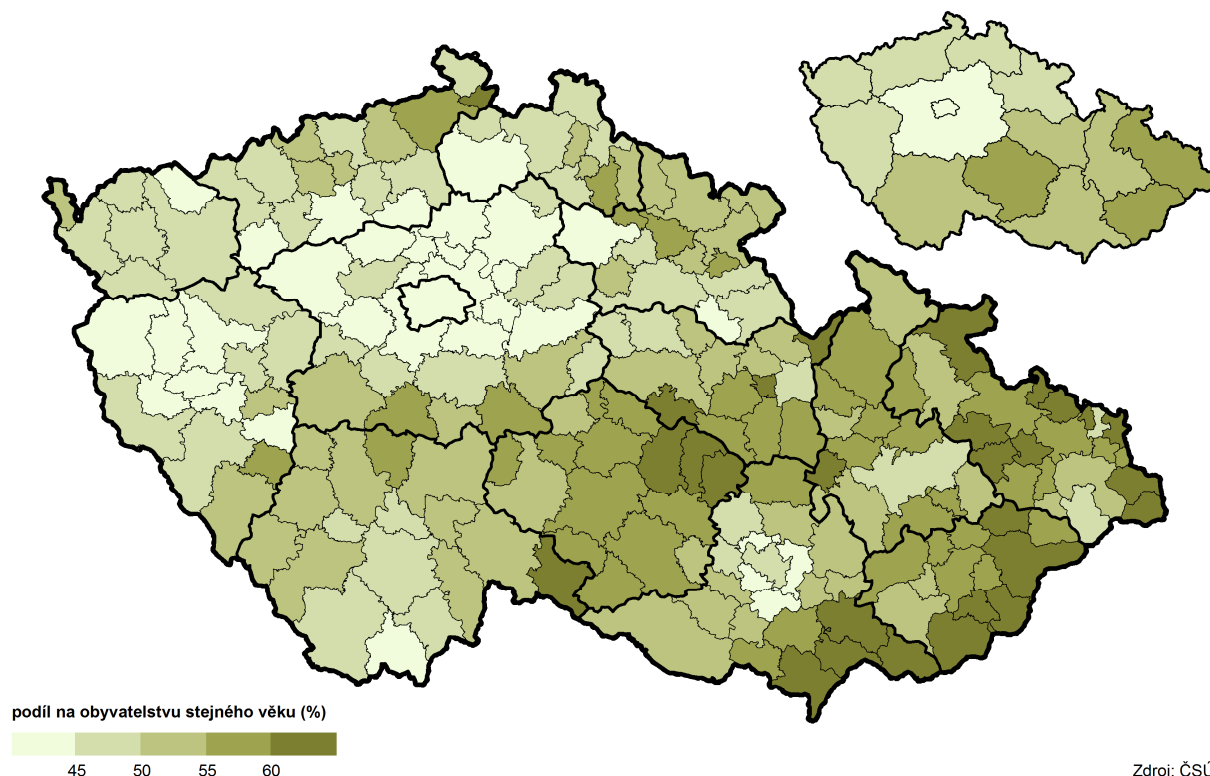
Obyvatelstvo v okresech Pardubického kraje ve věku 15–29 let podle místa narození (ze zjištěných hodnot)

Zdroj: SLDB 2011



Mezi **okresy** Pardubického kraje byl při sčítání lidu nejvyšší podíl rodáků ve skupině osob 15–29letých zjištěn v okrese Svitavy (67,2 %), nejnižší pak na Pardubicku (57,5 %). Mezi **SO ORP** v kraji nacházíme nejsilnější koncentraci rodáků ve věku 25–29 let na Králicku a Českořebovsku (63 %), nejnižší pak na Pardubicku (45 %).

Rodáci ve věku 25–29 let podle SO ORP a krajů podle SLDB 2001 (ze zjištěných hodnot)

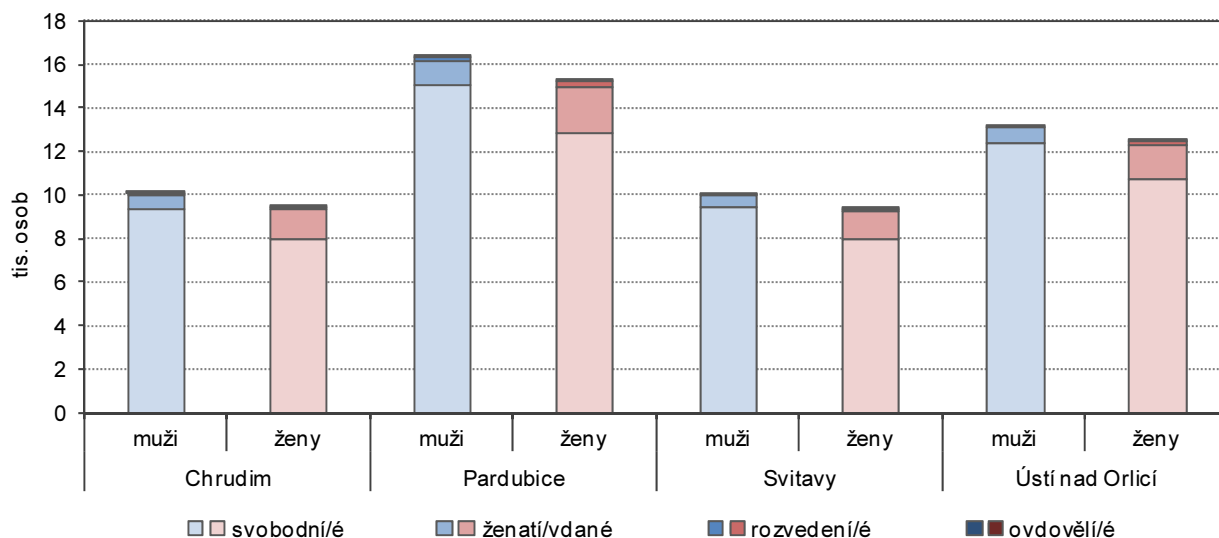


Obyvatelstvo podle SLDB 2011 (rodinný stav, národnost, víra)

V době Sčítání lidu, domů a bytů v roce 2011 žilo na území Pardubického kraje 511 627 obyvatel³, z toho bylo 96 375 (18,8 %) ve věku 15 až 29 let. Z hlediska **rodinného stavu** převažují mezi osobami do 29 let logicky svobodní. Podíl svobodných mužů byl v době sčítání o 7,9 p. b. vyšší než podíl svobodných žen. Zatímco v populaci jako celku je podíl ženatých mužů a vdaných žen téměř totožný, mezi juniory je zastoupení vdaných žen oproti ženatým mužům dvojnásobné (6,5 % mužů a 13,8 % žen).

Obyvatelstvo v okresech Pardubického kraje ve věku 15–29 let podle rodinného stavu a pohlaví

Zdroj: SLDB 2011



³ Údaj o počtu obyvatel v definitivních výsledcích SLDB 2011 zahrnuje všechny osoby, které měly v rozhodný okamžik sčítání místo obvyklého pobytu na území České republiky. Místo obvyklého pobytu bylo definováno jako místo, kde osoba obvykle tráví období svého každodenního odpočinku bez ohledu na dočasnou nepřítomnost z důvodu rekreace, návštěv, pracovních cest, pobytu ve zdravotnickém zařízení apod. a kde je členem konkrétní domácnosti.

Obyvatelstvo podle rodinného stavu, pohlaví a věku

Zdroj: SLDB 2011

	Muži celkem	z toho				Ženy celkem	z toho			
		svobodní	ženatí	rozvedení	ovdovělí		svobodné	vdané	rozvedené	ovdovělé
Počet obyvatel	252 310	111 129	112 888	21 170	6 500	259 317	89 006	112 289	26 264	31 467
v %	100,0	44,0	44,7	8,4	2,6	100,0	34,3	43,3	10,1	12,1
z toho ve věku										
15–29 let	49 885	46 291	3 250	277	5	46 490	39 445	6 403	569	23
v %	100,0	92,8	6,5	0,6	0,0	100,0	84,8	13,8	1,2	0,0
v tom ve věku:										
15–19	30,8	33,1	0,6	2,9	-	30,9	36,3	0,6	1,6	-
20–24	34,2	36,0	10,7	7,6	40,0	34,5	37,8	16,0	12,0	17,4
25–29	35,0	30,9	88,8	89,5	60,0	34,6	25,9	83,4	86,5	82,6

Zodpovězení otázky na **národnost**, ke které se obyvatelé hlásí, bylo při sčítání lidu dobrovolné. Možnost nezodpovědět tuto otázku využilo více než 25 % obyvatel kraje. K české národnosti se přihlásilo více než 95 % osob, které otázku národnosti zodpověděly, 1,3 % obyvatel se přihlásilo k národnosti slovenské, následovala národnost moravská s 1,2% podílem, dále národnost ukrajinská a vietnamská.

Obyvatelstvo ve věku 0–29 let podle národnosti, pohlaví a věku

Zdroj: SLDB 2011

	Obyvatelstvo ve věku 0–29 let	v tom (%)		v tom věková skupina (%)			
		muži	ženy	0–14	15–19	20–24	25–29
Počet obyvatel	171 468	51,7	48,3	43,8	17,3	19,3	19,6
z toho národnost:							
česká	116 551	51,2	48,8	44,6	17,7	18,8	18,8
moravská	1 080	54,3	45,7	33,7	19,6	23,2	23,4
maďarská	21	66,7	33,3	4,8	28,6	19,0	47,6
německá	30	63,3	36,7	50,0	13,3	16,7	20,0
polská	72	56,9	43,1	12,5	5,6	33,3	48,6
romská	78	44,9	55,1	48,7	9,0	21,8	20,5
ruská	57	47,4	52,6	29,8	17,5	29,8	22,8
slovenská	1 003	45,6	54,4	14,3	6,9	28,4	50,4
ukrajinská	516	53,3	46,7	27,3	10,5	21,7	40,5
vietnamská	369	58,0	42,0	25,2	10,8	29,3	34,7
neuvedeno	50 024	52,9	47,1	43,1	16,8	20,1	20,0

U obyvatel do 29 let byl podíl hlásících se k české národnosti ještě nepatrně vyšší (96,0 % z osob, které otázku národnosti zodpověděly). Ve srovnání s celkovou populací bylo mezi juniory o něco nižší zastoupení osob deklarujících slovenskou a moravskou národnost a naopak nepatrně vyšší podíl těch, kteří uvedli vietnamskou národnost.

Také zodpovězení otázky na **vztah k víře** bylo dobrovolné a odpovědělo na ni pouze 55 % obyvatel kraje. Za osoby bez náboženské víry se označilo 64 % obyvatel kraje (z těch, kteří otázku zodpověděli), mezi osobami do 29 let byl tento podíl ještě o 11 procentních bodů vyšší.

Obyvatelstvo ve věku 0–29 let podle náboženské víry, pohlaví a věku

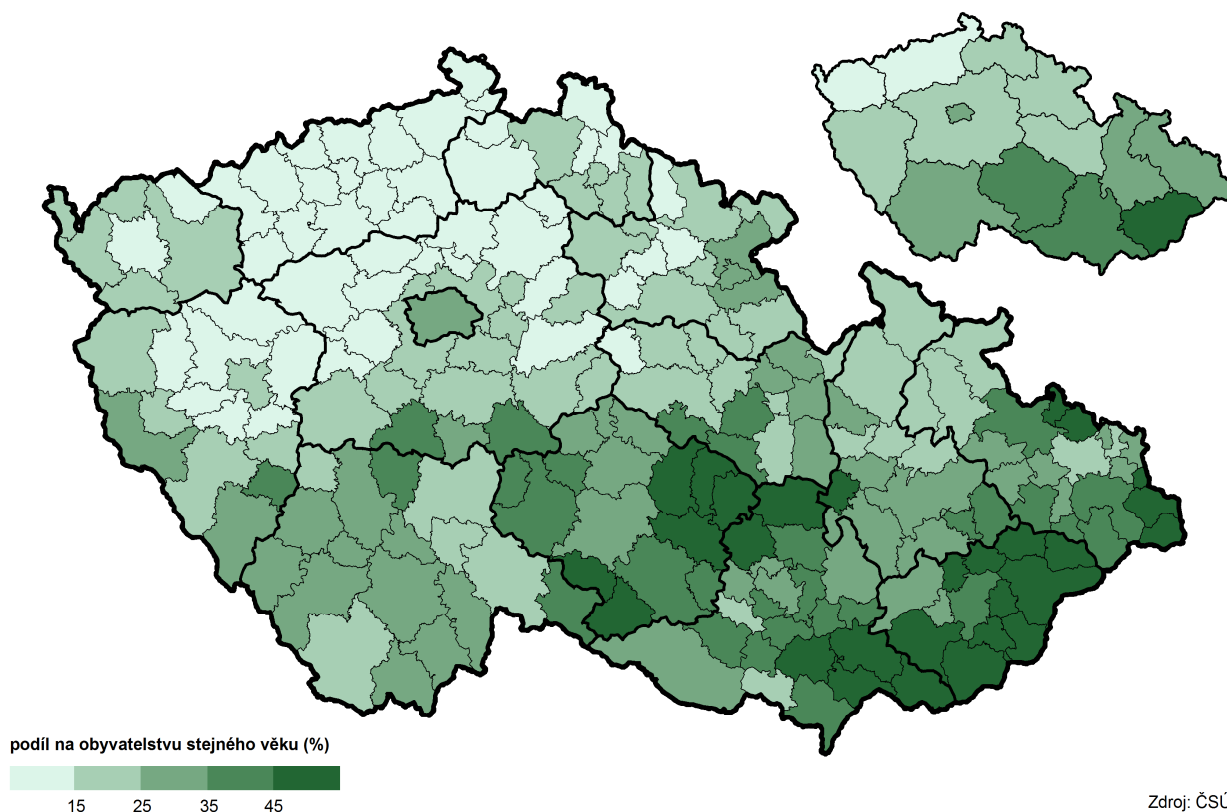
Zdroj: SLDB 2011

	Obyvatelstvo ve věku 0–29 let	v tom		v tom věková skupina			
		muži	ženy	0–14	15–19	20–24	25–29
Počet obyvatel	171 468	88 650	82 818	75 093	29 715	33 107	33 553
z toho (%):							
věřící - nehlásící se k církvi	4,4	4,1	4,7	2,8	4,6	5,6	6,6
věřící - hlásící se k církvi	9,0	8,9	9,2	9,0	9,0	8,9	9,2
z toho:							
Církev československá husitská	0,1	0,1	0,1	0,1	0,1	0,1	0,1
Církev římskokatolická	6,5	6,1	6,9	7,1	6,4	5,6	6,0
Českobratrská církev evangelická	0,5	0,5	0,5	0,5	0,5	0,6	0,5
bez náboženské víry	40,4	40,3	40,4	39,3	41,3	41,9	40,5
neuvedeno	46,2	46,7	45,6	48,9	45,1	43,7	43,6

K věřícím se přihlásilo 13 % všech obyvatel do 29 let a čtvrtina těch, kteří na otázku odpověděli. Při sčítání 2011 byli věřící rozděleni na osoby hlásící se ke konkrétní církvi či náboženské společnosti a na věřící, kteří

se nehlásí ke konkrétní církvi či náboženské společnosti. Z jednotlivých církví se obyvatelé kraje do 29 let nejčastěji hlásili k Církvi římskokatolické. Zatímco v populaci kraje jako celku je mezi věřícími patrná převaha žen (56 %), u osob do 29 let byl podíl mužů a žen vyrovnaný.

Věřící obyvatelé ve věku 0–29 let podle SO ORP a krajů podle SLDB 2011 (z osob s uvedeným vztahem k víře)



Z územního pohledu je patrný nejvyšší podíl věřících v jižní části kraje (na Hlinecku, Poličsku a Litomyšlsku), která je v rámci republiky součástí území s vyšší religiozitou. Z celorepublikového pohledu je zastoupení věřících osob do 29 let v populaci Pardubického kraje průměrné.

Projekce obyvatelstva do roku 2050

Základem **Projekce obyvatelstva v krajích ČR do roku 2050** (vydané v lednu 2014) byla demografická struktura obyvatelstva kraje k 1. 1. 2013 podle pohlaví a věku. Projekce předpokládá plynulý vývoj jednotlivých demografických procesů s mírným růstem úrovně plodnosti a poklesem intenzity úmrtnosti. V projekci je zahrnuta i migrace obyvatel kraje, jejíž vývoj je však jen velmi těžko předvídatelný a je nejvíce ovlivnitelný vnějšími vlivy. Projekce ukazuje pouze na hypotetický vývoj počtu a věkového složení obyvatel kraje. Projekce za menší územní celky než kraj Český statistický úřad nezpracovává.

Věková struktura obyvatelstva podle projekce

Zdroj: publikace ČSÚ Projekce obyvatelstva v krajích ČR do roku 2050

	2020	2025	2030	2035	2040	2045	2050
Obyvatelstvo celkem (k 1. 1.)	514 168	512 301	509 292	504 894	499 627	494 078	488 449
z toho ve věku 0–29 let	159 873	152 329	149 462	146 368	140 604	136 079	133 035
podíl v %	31,1	29,7	29,3	29,0	28,1	27,5	27,2
v tom ve věku (%):							
0–4 let	15,3	14,7	13,9	13,9	15,0	15,7	15,6
5–9 let	16,9	16,3	15,3	14,5	14,8	15,8	16,4
10–14 let	17,4	17,8	16,7	15,8	15,3	15,5	16,4
15–19 let	14,9	18,4	18,2	17,2	16,6	16,0	16,1
20–24 let	15,6	16,1	19,0	18,9	18,3	17,6	16,9
25–29 let	19,8	16,7	16,8	19,7	20,0	19,3	18,6

Celkový počet obyvatel kraje bude podle výsledků projekce pravděpodobně plynule klesat a do roku 2050 se sníží na 488 tisíc osob (242 tis. mužů a 246 tis. žen), což je o 29 tis. osob méně než v současné době.



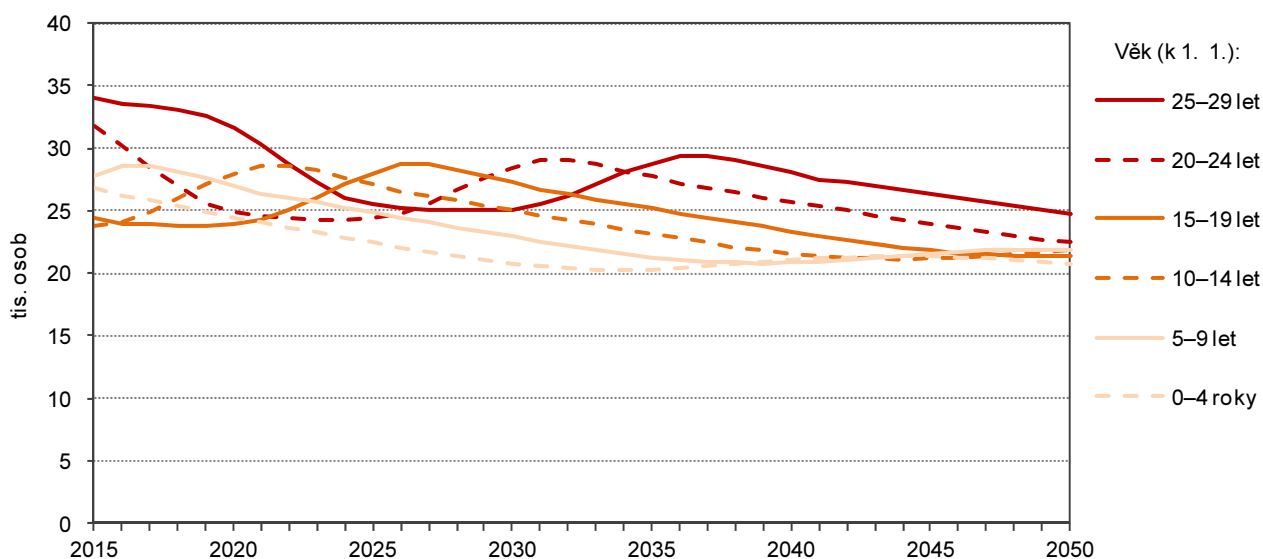
Počet osob ve věku do 29 let by měl klesnout na 133 tis.; jejich zastoupení v populaci kraje by se tak snížilo ze současné jedné třetiny na 27 %. Na nepříznivém vývoji počtu obyvatel Pardubického kraje by se měla podílet očekávaná převaha počtu zemřelých nad narozenými. Tento populační úbytek by měl být částečně zmírňován předpokládaným trvale kladným a postupně rostoucím migračním saldem.

K výrazným změnám by mělo dojít ve struktuře obyvatel podle jednotlivých věkových skupin. Podle projekce obyvatelstva **poroste počet i podíl obyvatel ve věku nad 65 let**, v roce 2050 by měl počet seniorů dosáhnout 152 tis. a jejich podíl v populaci vzrůst ze současných 19 % na 31 %. Podíl obyvatel v produktivním věku (15–64 let) by měl poklesnout ze současných 65 % na 56 % v roce 2050.

Projekce očekává **snížující se počty narozených dětí**. V Pardubickém kraji by se mělo rodit nejméně dětí (méně než 4 tis. ročně) kolem roku 2030. Díky vyšší porodnosti v prvním desetiletí tohoto století (v letech 2007–2010) by sice mělo po roce 2030 dojít k mírnému zvýšení počtu narozených, nejpozději po roce 2042 by však měly počty narozených dětí opět klesat. Děti ve věku 0–14 let by tak měly podle výsledků projekce v roce 2050 tvořit 13,2 % obyvatel kraje.

Mladá generace podle věkových skupin v Pardubickém kraji do roku 2050

Zdroj: publikace ČSÚ Projekce obyvatelstva v krajích ČR do roku 2050



Na 100 dětí do 14 let bude podle projekce v roce 2050 v kraji připadat již 236 seniorů oproti současným 123. Průměrný věk žijících obyvatel Pardubického kraje vzroste do roku 2050 přibližně o 6 roků na 48 let. Projekce předpokládá rostoucí naději dožití – v kraji u mužů o necelých 7 let na 83 roků, u žen o více než 5 let na téměř 88 roků.

Cizinci

Jak již bylo výše zmíněno, migrace, a to zejména zahraniční, má významný vliv na celkový demografický vývoj daného území. Cizinci s vízy nad 90 dnů a cizinci s přiznaným azylem jsou do celkového počtu obyvatel zahrnuti od roku 2001 (v návaznosti na SLDB 2001); od roku 2004 pak také občané EU s přechodným pobytem na území ČR a občané třetích zemí s dlouhodobým pobytem.

Na konci roku 2016 žilo v Pardubickém kraji podle údajů Ředitelství služby cizinecké policie 13 305 cizinců (bez azylantů), z toho téměř polovina na základě uděleného povolení k trvalému pobytu. Jedná se o nejvyšší hodnotu za posledních dvacet let. Cizinci se na obyvatelstvu kraje podílí 2,6 %, což je pátý nejnižší podíl v mezikrajském srovnání. Více než polovina cizinců pobývá na území okresu Pardubice.

Občané států Evropské unie tvořili 52 % cizinců v kraji, přičemž jejich podíl na celkovém počtu cizinců se zvyšuje. Podle státního občanství bylo nejvíce cizinců v kraji ze Slovenska (3,7 tis.) a Ukrajiny (2,9 tis.). Ve srovnání s republikovým průměrem nacházíme v kraji vyšší zastoupení občanů Slovenska a Polska; naopak méně jsou zastoupeni občané Ruska a Německa.

Z celkového počtu cizinců pobývajících v roce 2016 v Pardubickém kraji bylo **3,7 tis. ve věku do 29 let** (28 %). Cizinci tak představují přibližně dvě procenta mladé generace kraje, což je v rámci ČR podprůměrné zastoupení (republikový průměr v roce 2016 činil 4,4 %). Nejvyšší zastoupení mezi juniory mají cizinci v Hl. městě Praze (16,0 %) a s odstupem v kraji Karlovarském (6,2 %), nejmenší v krajích Zlínském a Vysočina (1,2 %, resp. 1,3 %).

Cizinci ve věku 0–29 let (stav k 31. 12.)

Pramen: Ředitelství služby cizinecké policie

	2004	2008	2012	2016
Cizinci ve věku do 29 let celkem	2 221	4 955	3 532	3 716
podíl na všech cizincích (%)	37,9	39,4	31,8	27,9
v tom: muži	1 230	2 916	1 856	1 989
ženy	991	2 039	1 676	1 727
v tom ve věku (%):				
0–14 let	20,2	12,6	23,0	30,6
15–19 let	8,7	7,5	8,0	9,7
20–24 let	28,4	36,8	20,0	21,2
25–29 let	42,7	43,1	49,0	38,5
z toho podle státního občanství (%):				
Slovensko	22,2	20,6	27,0	25,2
Ukrajina	44,5	33,2	24,8	19,6
Vietnam	7,1	15,2	16,8	14,6
Mongolsko	1,5	8,7	4,4	9,3
Rumunsko	1,4	0,7	3,5	7,8
Bulharsko	0,9	0,7	3,3	4,1
Polsko	4,6	7,3	6,9	3,0

Čtvrtinu cizinců do 29 let tvořili v roce 2016 Slováci, pětinu Ukrajinci a 15 % Vietnamci. Ve srovnání s rokem 2004 se mezi cizinci do 29 let snížil podíl Ukrajinců, naopak větší zastoupení mají Mongolové, Vietnamci a Rumuni.

Cizinci ve věku 0–29 let podle pohlaví a věkových skupin k 31. 12. 2016

Pramen: Ředitelství služby cizinecké policie

	Celkem	v tom (%)		v tom ve věku (%)			
		muži	ženy	0–14 let	15–19 let	20–24 let	25–29 let
Pardubický kraj	3 716	53,5	46,5	30,6	9,7	21,2	38,5
v tom okresy:							
Chrudim	442	51,8	48,2	39,8	12,2	15,8	32,1
Pardubice	2 307	55,2	44,8	25,7	9,1	23,5	41,7
Svitavy	315	47,6	52,4	39,4	9,2	20,3	31,1
Ústí nad Orlicí	652	51,5	48,5	37,6	10,6	17,0	34,8

Nejvíce mladých cizinců žilo v roce 2016 v okrese Pardubice (62 % všech cizinců do 29 let v kraji), nejméně na Svitavsku (8 %). Na Pardubicku nacházíme u cizinců ve srovnání s ostatními okresy kraje nižší podíl dětí do 14 let, v roce 2016 tvořily čtvrtinu všech cizinců do 29 let, zatímco v ostatních okresech se jejich zastoupení blížilo 40 %.

Cizinci ve věku 0–29 let podle okresů a krajů k 31. 12. 2016

