

2. Sociální vývoj

Přibývá zaměstnaných, ubývá nezaměstnaných osob.

Podle výsledků Výběrového šetření pracovní sil představovala v Kraji Vysočina v roce 2019 pracovní síla celkem 256 tis. osob., tj. 60,0 % z celkového počtu obyvatel ve věku 15 a více let. Z tohoto počtu bylo 253 tis. osob zaměstnaných (58,7 % obyvatelstva ve věku 15 a více let) a 3,6 tis. osob nezaměstnaných (0,8 % patnáctiletých a starších obyvatel). Obecná míra nezaměstnanosti činila v roce 2019 v Kraji Vysočina 1,4 %, což oproti předchozímu roku představuje snížení o 0,3 procentního bodu. Zbývajících 174 tis. obyvatel patřilo mezi osoby ekonomicky neaktivní, především starobní a invalidní důchodce. Dle výsledků Výběrového šetření pracovních sil se počet zaměstnaných osob v kraji v posledních letech s výjimkou roku 2015 zvyšoval. Počet nezaměstnaných se úměrně tomu ve stejné době snižoval.

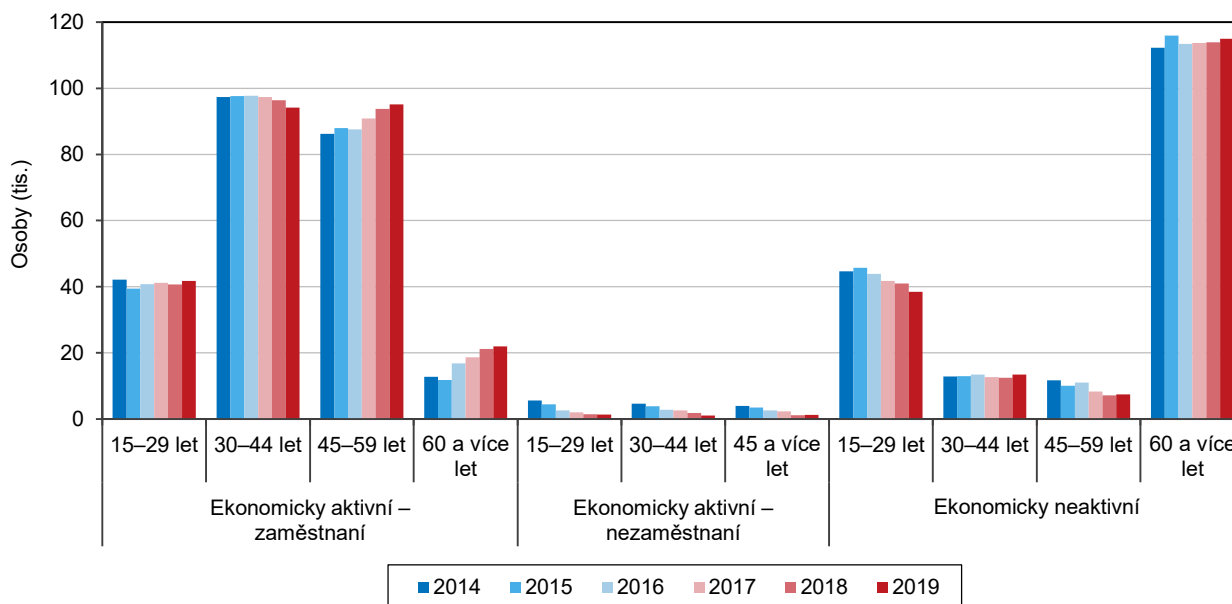
Zaměstnanost vč. ekonomické aktivity

Míra ekonomické aktivity vzrostla.

Celková míra ekonomické aktivity, tj. podíl počtu zaměstnaných a nezaměstnaných na celkovém počtu obyvatel Kraje Vysočina ve věku 15 a více let, dosáhla v roce 2019 hodnoty 59,5 %. U mužů činila v tomto roce 67,6 %, u žen 51,7 %. Ve srovnání s rokem 2014 se celková míra ekonomické aktivity zvýšila o 1,3 procentního bodu, i když v průběhu sledovaných let její hodnota kolísala. U mužů se míra ekonomické aktivity v roce 2019 oproti roku 2014 zvýšila o 1,2 bodu, u žen byl její nárůst ještě výraznější (o 1,5 procentního bodu).

Graf 2. 1 Obyvatelstvo Kraje Vysočina podle ekonomické aktivity a věku

Zdroj: ČSÚ (VŠPS)

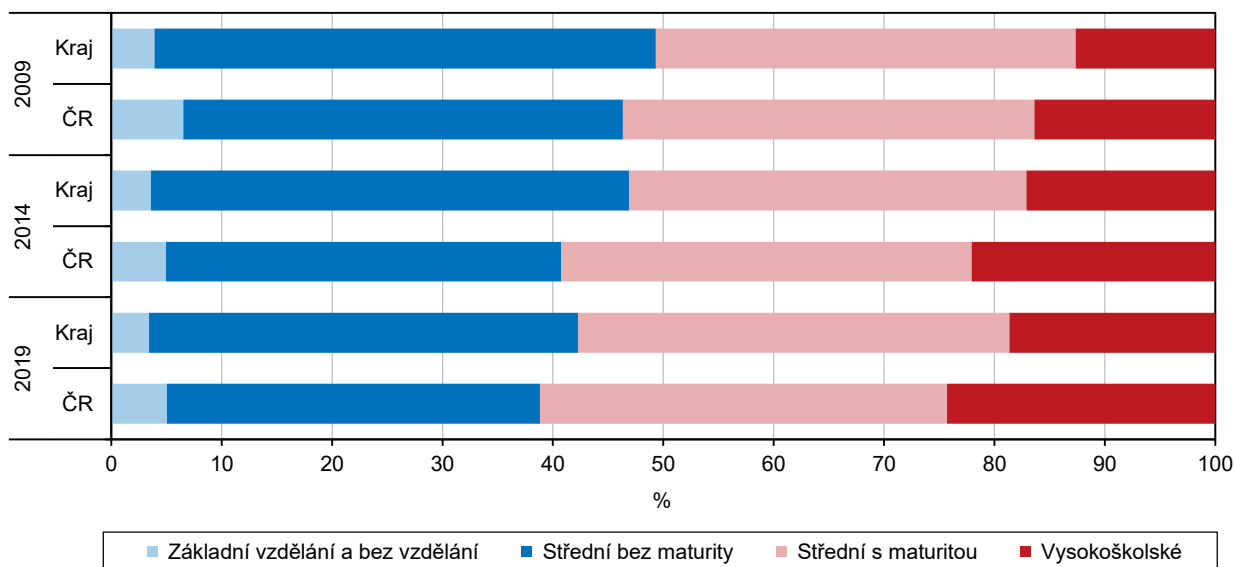


Míra zaměstnanosti rostla.

Míra zaměstnanosti, tj. podílu zaměstnaných osob na celkové populaci, v roce 2019 v Kraji Vysočina dosáhla hodnoty 58,7 %, což bylo o 0,2 procentního bodu více než v roce 2018, ve srovnání s rokem 2014 to představuje nárůst dokonce o 3,7 bodu. U mužů se projevovala poněkud kolísavá, celkově však spíše stoupající tendence. V roce 2019 byla na Vysočině míra zaměstnanosti u mužů 3,3 bodu vyšší než v roce 2014, u žen mezi stejnými roky vzrostla dokonce o 4,4 procentního bodu.

Graf 2. 2 Pracovní síla (zaměstnaní a nezaměstnaní) podle vzdělání v Kraji Vysočina a ČR

Zdroj: ČSÚ (VŠPS)



Relativně vysoký podíl zaměstnaných v primárním sektoru, nízký v sektoru terciárním.

Primární sektor (zemědělství, lesnictví, rybářství) má v Kraji Vysočina výjimečné postavení. Vysočina v mezikrajském srovnání dlouhodobě vykazuje nejvyšší podíl zaměstnaných v tomto sektoru. Přesto v absolutním vyjádření počet pracovníků v primárním sektoru i na Vysočině spíše klesá a snižuje se i jeho podíl na celkovém počtu zaměstnaných osob. Do roku 2018 se počet zaměstnaných v primárním sektoru v kraji oproti roku 2014 snížil o 7 % a podíl tohoto sektoru na celkové zaměstnanosti poklesl o 1 procentní bod. Sekundární sektor (dobývání a úprava nerostných surovin, zpracovatelský průmysl, výroba a rozvod elektřiny, plynu a vody, stavebnictví) se v roce 2018 na celkovém počtu zaměstnaných podílel 47,3 %, v absolutním vyjádření šlo o 116,9 tisíce osob. Na Vysočině tak v sekundárním sektoru oproti roku 2014 vzrostla zaměstnanost o 5,5 %, podíl sekundárního sektoru na celkovém počtu zaměstnaných v kraji se snížil o 0,1 bodu. Mírně vzrostla váha terciárního sektoru, jehož podíl na celkovém počtu zaměstnaných dosáhl v roce 2018 na Vysočině 45,4 % (o 1,0 procentní bod více než roku 2014). V absolutním vyjádření v tomto sektoru na Vysočině pracovalo 125,2 tisíce osob (nárůst o více než 21 tisíc proti roku 2014). Podíl terciárního sektoru přesto zůstává hluboko pod průměrem České republiky, který byl v roce 2018 o 15,2 procentního bodu vyšší.

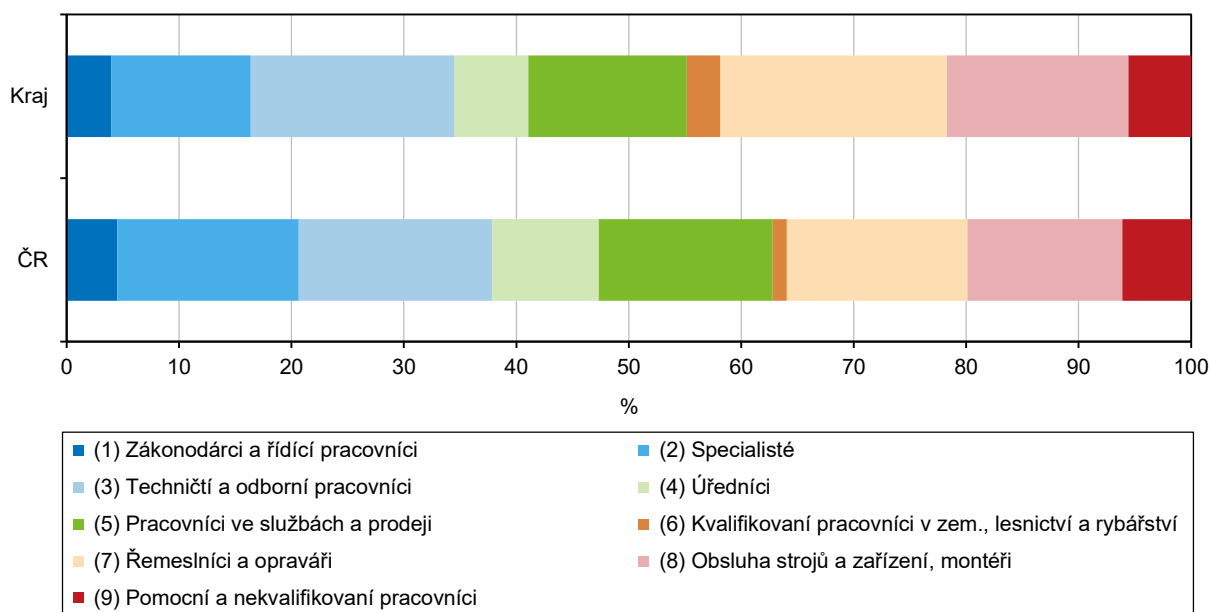
Na celkové zaměstnanosti se nejvíce podílejí zaměstnanci. Nárůst počtu zaměstnavatelů.

Z hlediska postavení v zaměstnání si výrazně dominantní podíl na celkové zaměstnanosti udržuje kategorie zaměstnanců (84,6 % v roce 2019). Zaměstnavatelů byly 3,2 %, pracujících na vlastní účet 11,9 % a pomáhajících rodinných příslušníků 0,3 % z celkového počtu zaměstnaných. Počet zaměstnavatelů se na Vysočině oproti roku 2014 zvýšil více než o 44 procent. Počet zaměstnanců ve stejném období vzrostl o 7,5 % a počet pracujících na vlastní účet naopak poklesl o 8,5 %.



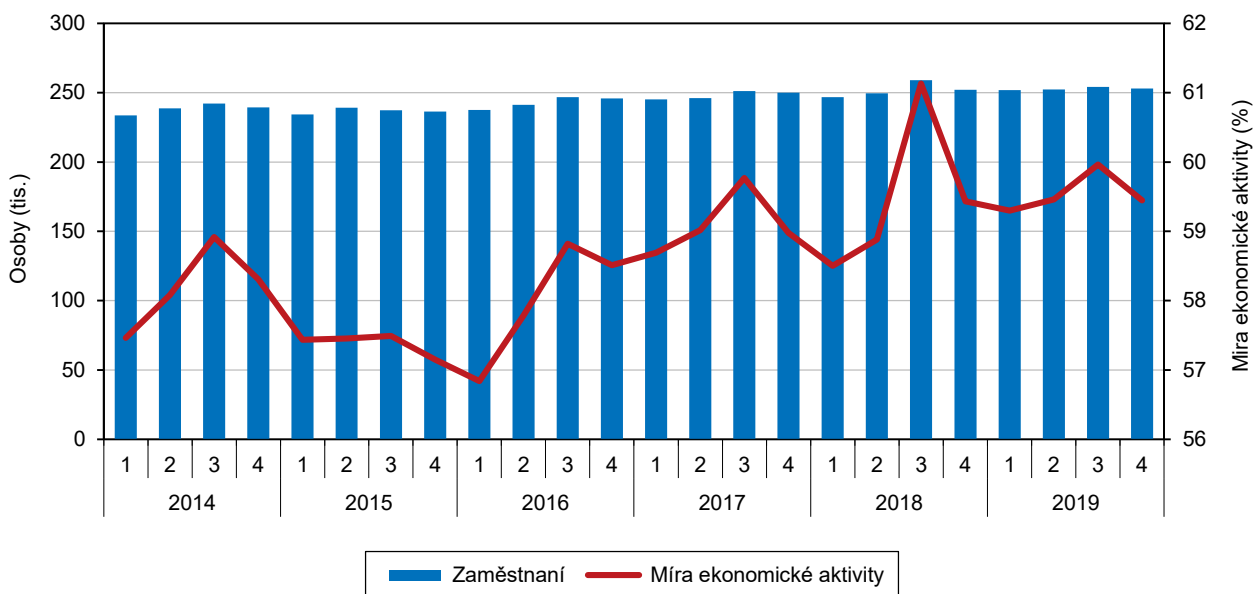
Graf 2. 3 Zaměstnaní podle hlavních tříd klasifikace zaměstnání CZ-ISCO v Kraji Vysočina a ČR v roce 2019

Zdroj: ČSÚ (VŠPS)



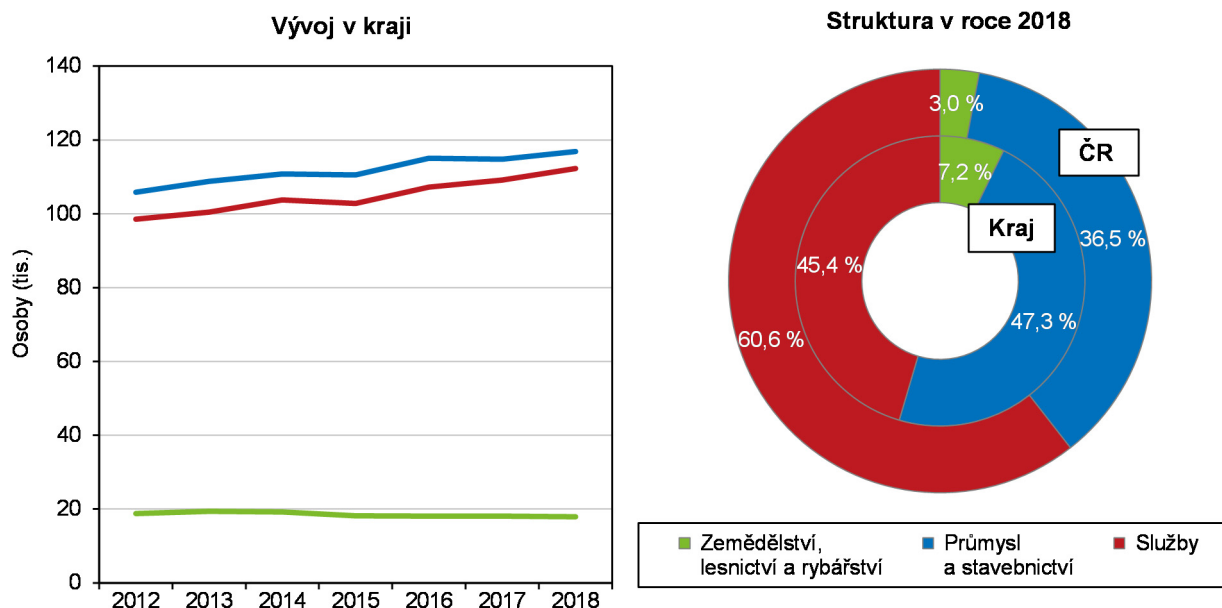
Graf 2. 4 Zaměstnaní a míra ekonomické aktivity v Kraji Vysočina podle čtvrtletí

Zdroj: ČSÚ (VŠPS)



Graf 2. 5 Zaměstnaní pracující v Kraji Vysočina podle odvětvových sektorů

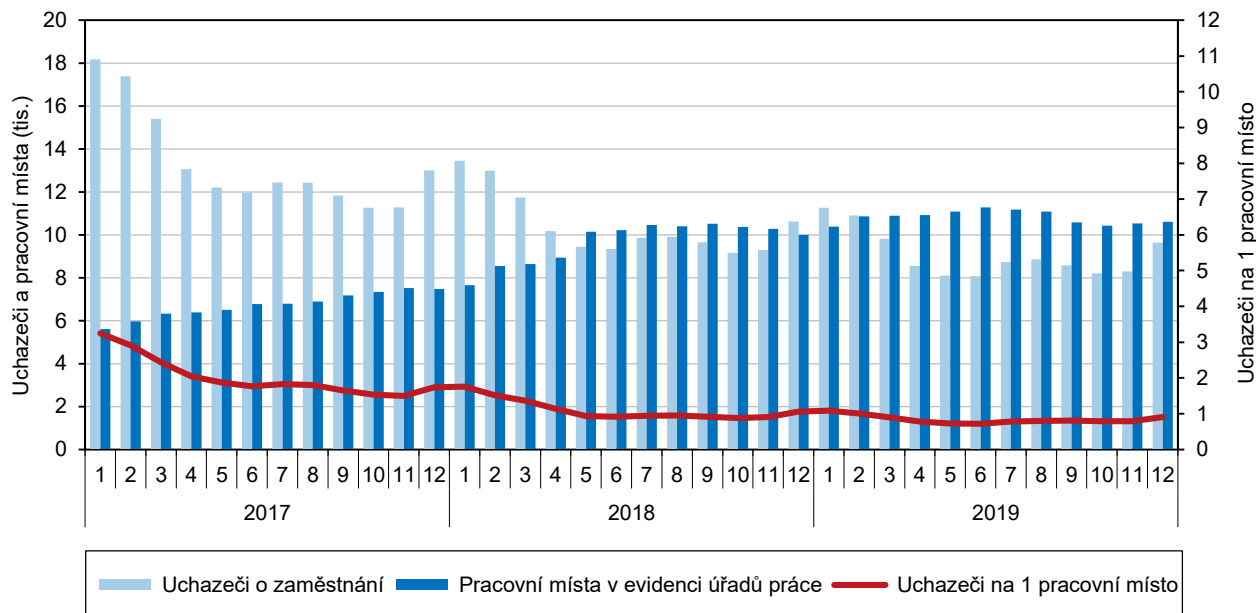
Zdroj: ČSÚ (VŠPS)



Nezaměstnanost

Graf 2. 6 Uchazeči o zaměstnání a pracovní místa v Kraji Vysočina (stav ke konci měsíce)

Pramen: MPSV



Jen 11 okresů v České republice zaznamenalo podíl nezaměstnaných osob nad 4 %.

V České republice bylo ke konci roku 2019 bez práce 215 532 osob, což představuje podíl nezaměstnaných osob 2,70 %. Oproti roku 2018 se celkový počet nezaměstnaných snížil o 6,9 % a podíl nezaměstnaných osob poklesl o 0,20 procentního bodu. Pokles počtu nezaměstnaných byl zaznamenán ve všech krajích. Dlouhodobě nejnižší nezaměstnanost je v Praze, kde ke konci roku 2019 činil podíl nezaměstnaných osob 1,90 %, naopak nejvyšší v Moravskoslezském kraji (4,44 %).

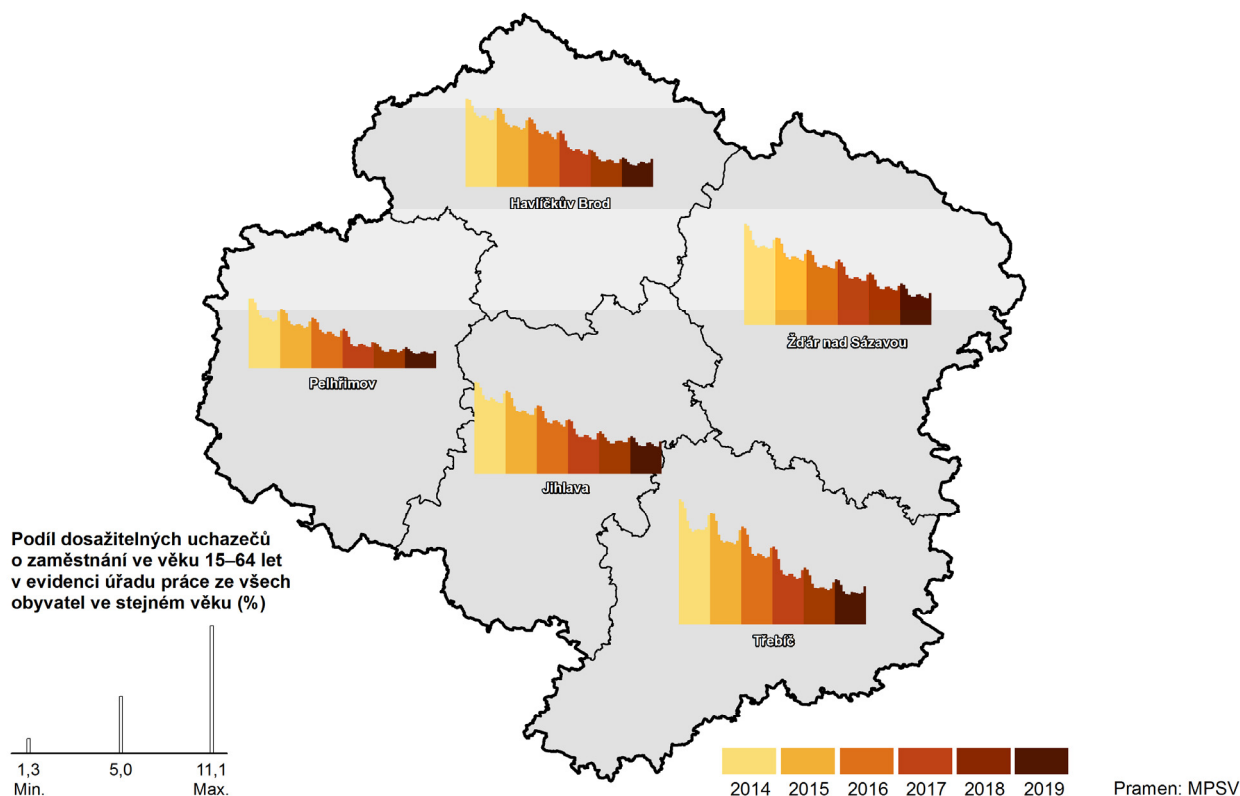


Ze 77 okresů České republiky byly jen čtyři postiženy více než pětiprocentním podílem nezaměstnaných osob, v dalších sedmi tento podíl přesahoval 4 %. Nejvyšší byla nezaměstnanost v okrese Karviná (6,71 %).

Nezaměstnanost od roku 2014 klesala.

Vývoj nezaměstnanosti do značné míry závisí na hospodářském vývoji, zpomalování ekonomického růstu s sebou přináší zvyšování míry nezaměstnanosti, naopak v období ekonomického oživení nezaměstnanost klesá. V Kraji Vysočina se tak v období ekonomické konjunktury od roku 2004 nezaměstnanost snižovala až do roku 2008, kdy opět v souvislosti s ekonomickým vývojem došlo ke zlomu a zvyšování podílu nezaměstnaných osob až na 8,10 % ke konci roku 2010. Po poklesu v roce 2011 v následujících dvou letech nezaměstnanost opět rostla a ke konci roku 2013 se vrátila prakticky na úroveň roku 2010. K jejímu výraznějšímu a setrvalému poklesu dochází až od roku 2014. Od konce roku 2008 se dostala míra nezaměstnanosti na Vysočině nad celorepublikovou úroveň, v posledních letech se většinou pohybuje mírně pod republikovou úrovní.

Podíl nezaměstnaných osob v okresech Kraje Vysočina v letech 2014 až 2019 (stav ke konci jednotlivých měsíců)



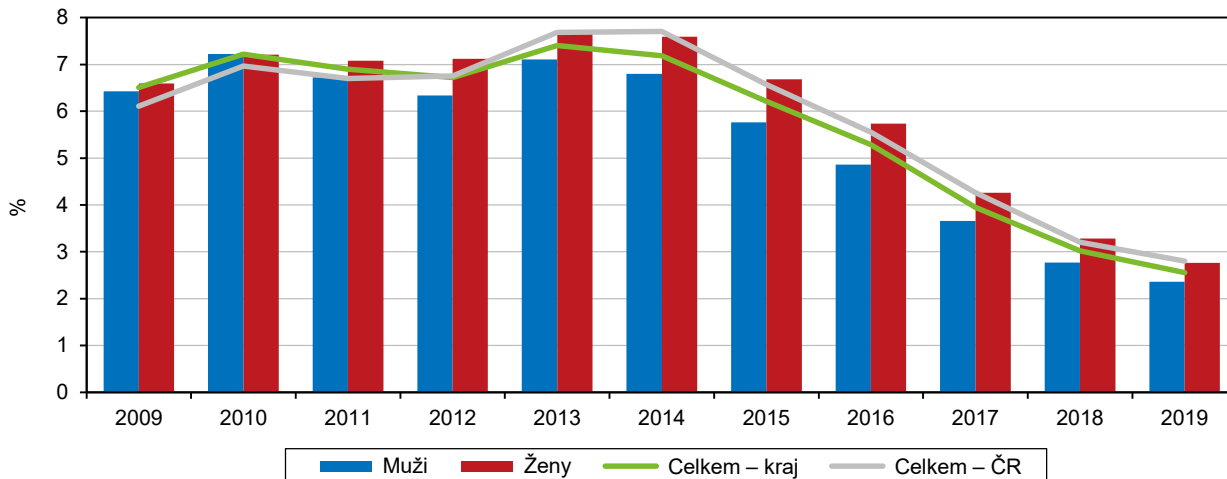
Pokles počtu uchazečů o zaměstnání.

V Kraji Vysočina úřady práce evidovaly ke konci roku 2019 celkem 9 642 uchazečů o zaměstnání. Ve srovnání s 31. prosincem 2018 byl jejich počet nižší o 986 osob, tj. o 9,3 %. Z celkového počtu bylo 8 802 dosažitelných uchazečů o zaměstnání, tedy evidovaných nezaměstnaných, kteří nemají žádnou objektivní překážku pro přijetí do zaměstnání a mohou bezprostředně po nabídce vhodného pracovního místa nastoupit do pracovního poměru. Oproti stejnému datu předchozího roku to představuje snížení o 11,3 %. Nezaměstnaných absolventů škol všech stupňů a mladistvých bylo ke konci roku 2019 na Vysočině evidováno 489, což bylo o 4,9 % méně než k 31. prosinci 2018. Podle vzdělání jsou nejpočetnější skupinou žadatelů o práci středoškoláci bez maturity a vyučení (48,0 %). Na druhé místo se zařadili středoškoláci s maturitou (24,9 %). Nezaměstnaných se zdravotním postižením vedly na Vysočině ke konci roku 2019 úřady práce v evidenci 1 643, což

představovalo 17,0 % všech nezaměstnaných. Jejich počet meziročně poklesl a podíl na celkovém počtu nezaměstnaných poklesl o 2,1 procentního bodu. Příspěvek v nezaměstnanosti poskytovaly úřady práce v Kraji Vysočina ke konci roku 2019 celkem 4 501 nezaměstnaným, tj. 46,7 % všech osob vedených v evidenci. Ve srovnání s předchozím rokem je to o 1,6 procentního bodu více.

Graf 2. 7 Podíl nezaměstnaných osob* v Kraji Vysočina (roční průměr)

Pramen: MPSV



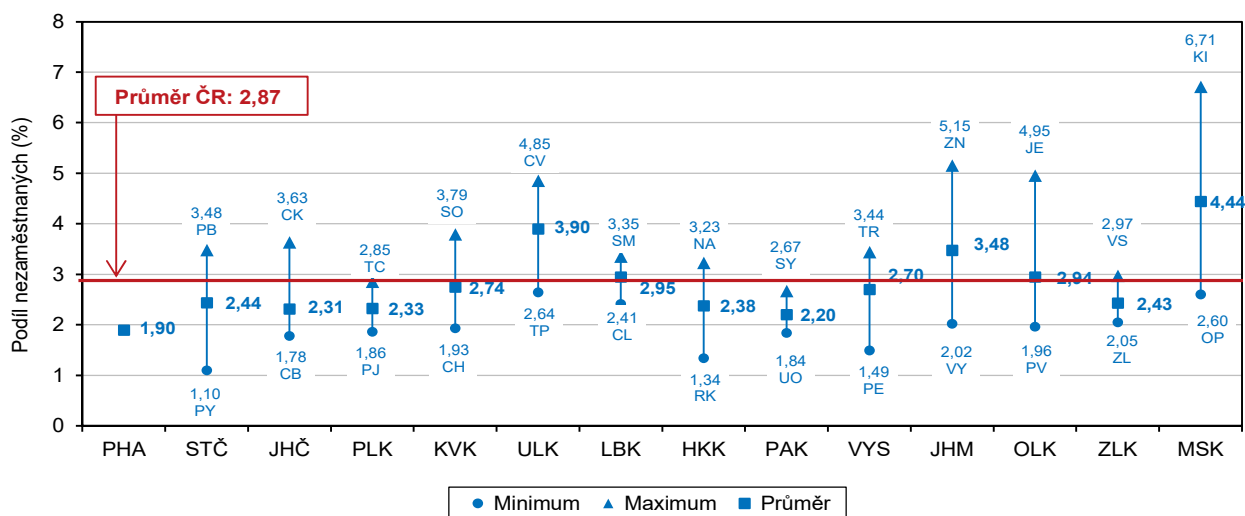
* podíl dosažitelných uchazečů o zaměstnání ve věku 15–64 let na obyvatelstvu stejného věku

Nezaměstnanost klesla výrazněji u žen.

Podíl nezaměstnaných osob v Kraji Vysočina k 31. prosinci 2019 poklesl ve srovnání s koncem roku 2018 o 0,32 procentního bodu na 2,70 %. Podíl nezaměstnaných klesl o něco výrazněji u žen než u mužů, jejich podíl na celkovém počtu nezaměstnaných se z 49,4 % v roce 2018 snížil na 48,2 % v roce 2019. Odpovídajícím způsobem se zvýšil podíl mužů na nezaměstnanosti v kraji (51,8 % v roce 2019). V průběhu období 2014 až 2019 docházelo u mužů i u žen pravidelně k nárůstu nezaměstnanosti ke konci roku. Podíl nezaměstnaných osob v Kraji Vysočina ke konci roku 2019 pouze v jediném okrese překročil hranici tří procent. Šlo o třebský okres (3,44 %), který se dlouhodobě na celorepublikové úrovni řadí mezi okresy s vyšší nezaměstnaností. Nejnižší nezaměstnanost na Vysočině je tradičně na Pelhřimovsku, kde koncem roku 2019 činila 1,49 % (4. místo mezi 77 okresy České republiky).

Graf 2. 8 Podíl nezaměstnaných osob* v Kraji Vysočina (roční průměr)

Pramen: MPSV

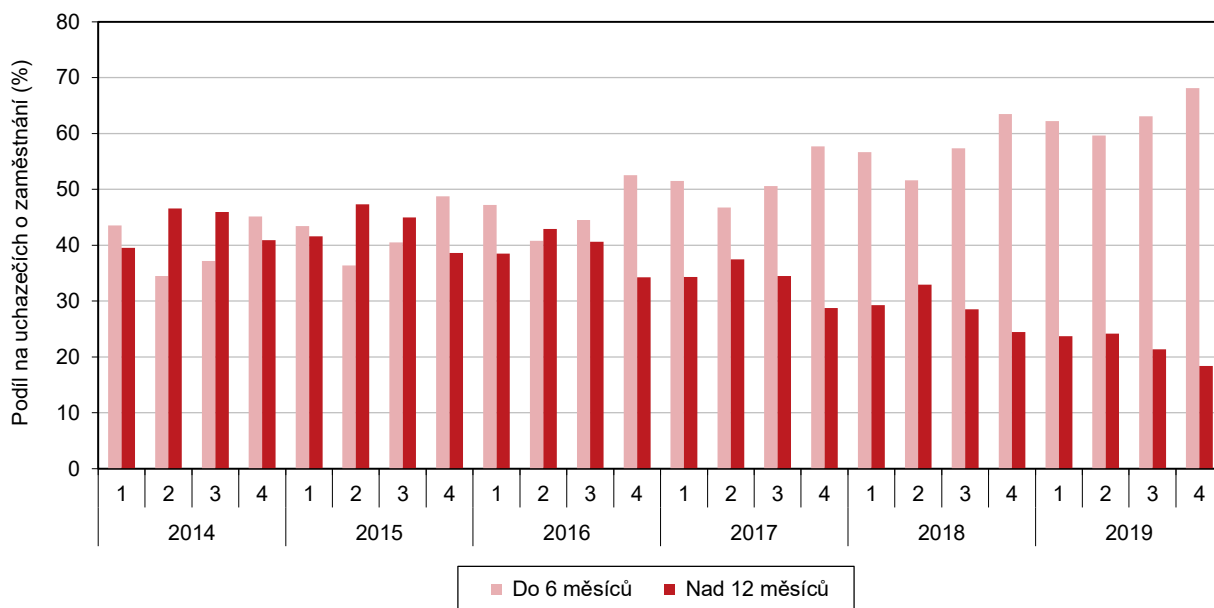


Dlouhodobá nezaměstnanost byla problémem zvláště okresu Třebíč.

Na konci roku 2019 bylo na Vysočině bez práce déle než jeden rok 1 772 osob, oproti roku předchozímu se jejich počet snížil o 31,8 %. Na celkovém počtu nezaměstnaných se dlouhodobě nezaměstnaní koncem roku 2019 podíleli 18,4 % (o 6,0 procentních bodů méně než v předchozím roce). Dlouhodobá nezaměstnanost byla v rámci okresů Vysočiny dříve výrazným problémem zvláště na Třebíčsku, které bylo v minulosti postiženo postupnou likvidací významných zaměstnavatelů, v posledním roce byla ale dlouhodobá nezaměstnanost na Třebíčsku zhruba na stejné úrovni jako v okresech Havlíčkův Brod a Žďár nad Sázavou.

Graf 2. 9 Krátkodobě a dlouhodobě nezaměstnaní ke konci čtvrtletí v Kraji Vysočina

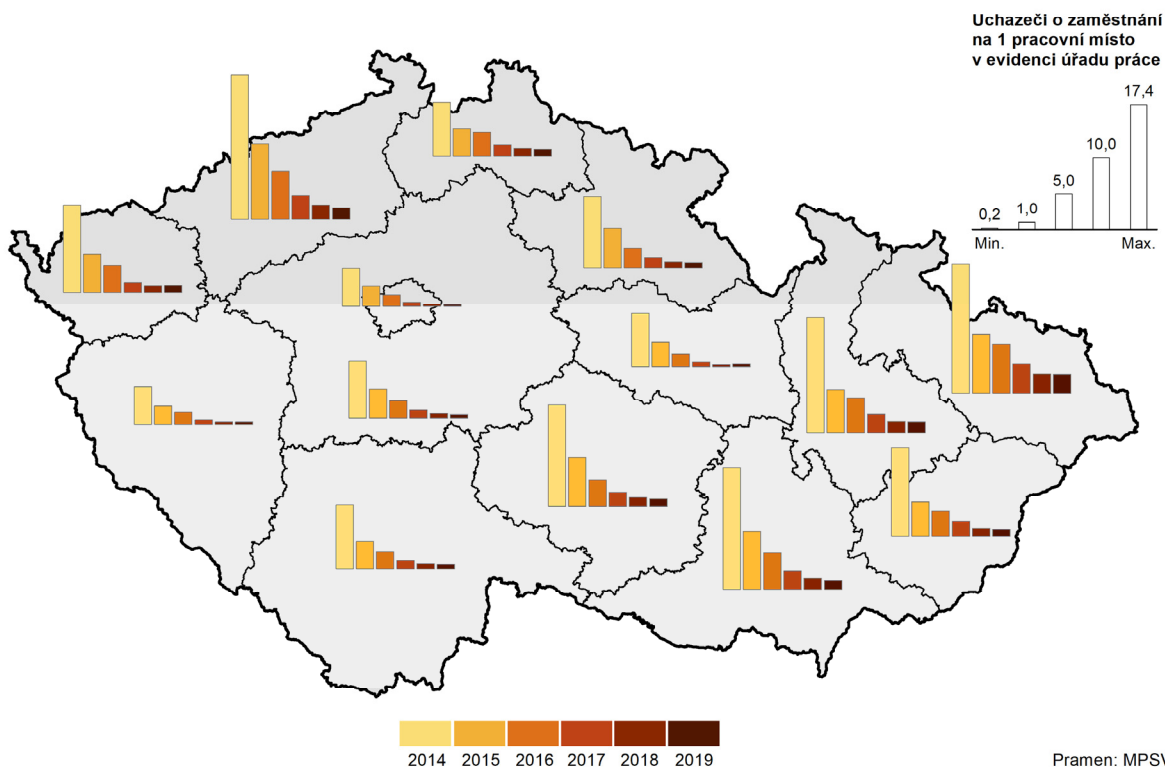
Pramen: MPSV



Počet volných pracovních míst se zvýšil.

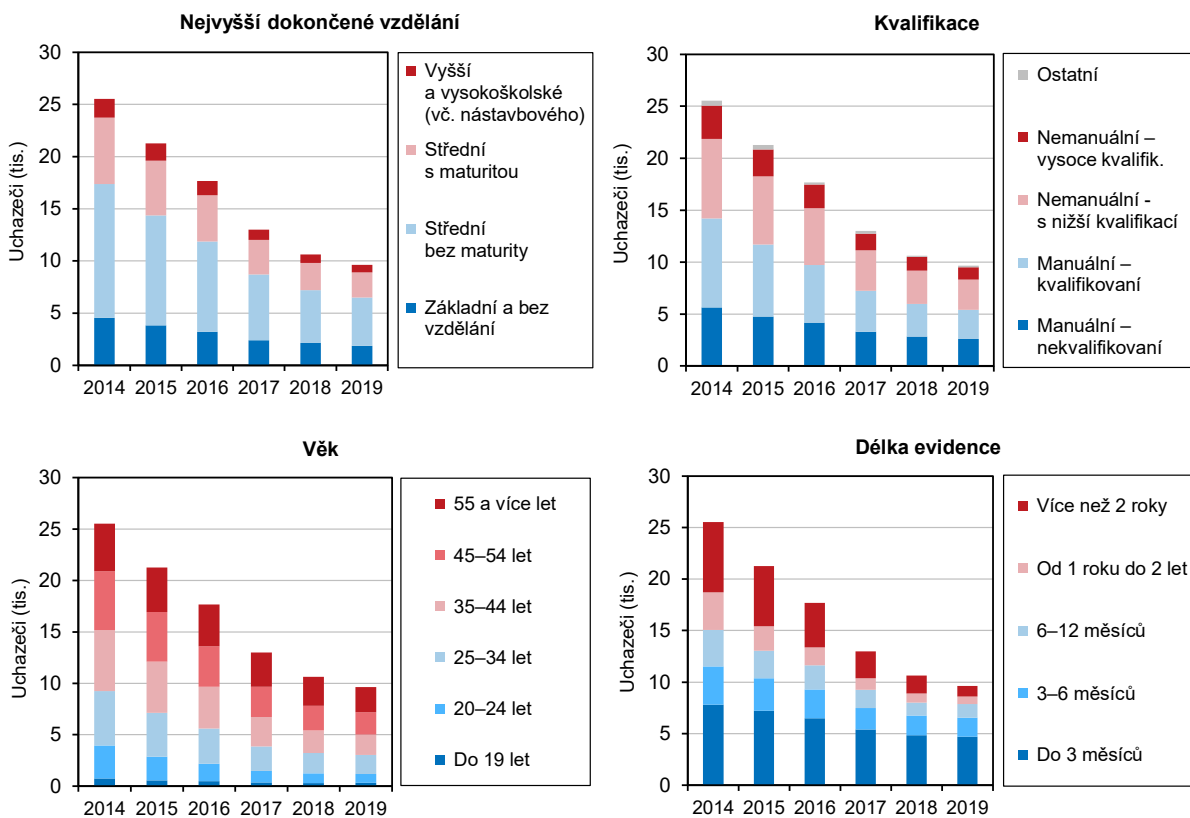
Úřady práce v Kraji Vysočina registrovaly k 31. prosinci 2019 celkem 10 615 volných pracovních míst, z toho 495 míst pro osoby se zdravotním postižením. Na jedno volné pracovní místo připadalo v průměru 0,9 uchazeče (v předchozím roce 1,1). Nejvíce uchazečů na jedno volné pracovní připadalo v okrese Žďár nad Sázavou (1,7), nejméně v pelhřimovském okrese (0,2).

Uchazeči o zaměstnání na 1 pracovní místo v evidenci úřadu práce v krajích v letech 2014 až 2019 (stav k 31. 12.)



Graf 2. 10 Uchazeči o zaměstnání v evidenci úřadu práce podle vzdělání, kvalifikace, věku a délky evidence v Kraji Vysočina (stav k 31. 12.)

Pramen: MPSV



Příjmy, důchody

Počet zaměstnaných vzrostl.

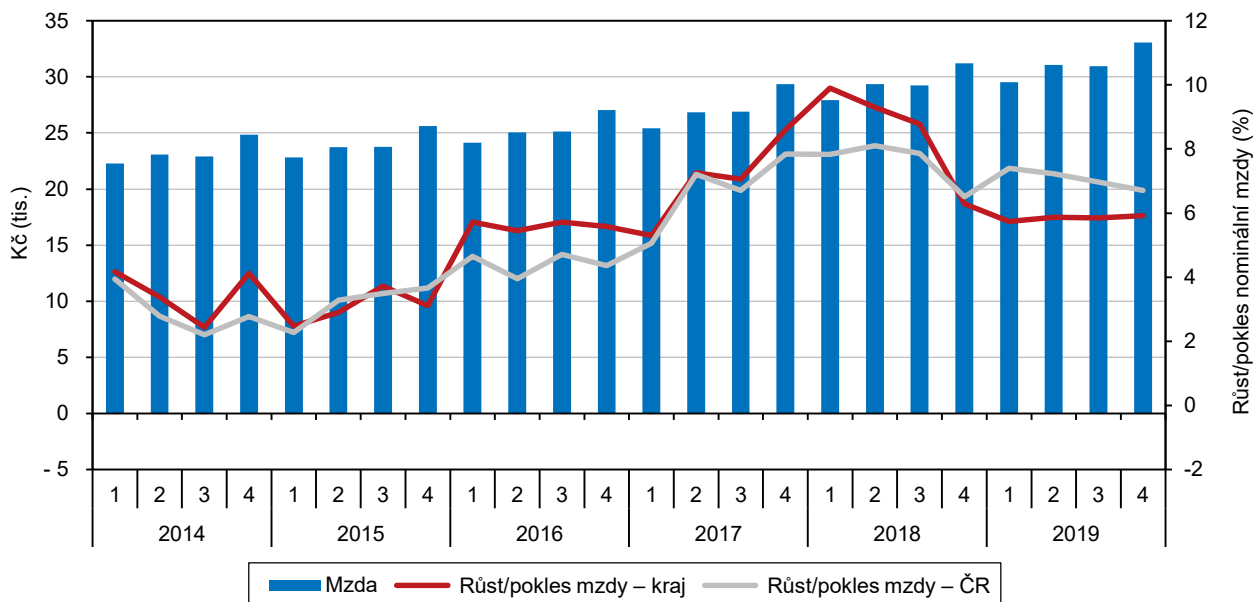
Údaje o průměrné mzdě a počtu zaměstnanců byly zpracovány tzv. pracovištní metodou, při níž je územní třídění provedeno podle skutečného pracoviště zaměstnanců. V roce 2019 bylo na Vysočině zaměstnáno 174,7 tisíc přepočtených osob, což bylo 4,3 % z celkového počtu zaměstnanců v České republice. V porovnání s rokem 2014 byl počet zaměstnanců vyšší o 7,5 tisíce, tj. o 4,5 %. V mezidobí počet zaměstnanců postupně rostl až na maximum v roce 2018 (175,1 tis. osob). Nárůst počtu zaměstnanců byl na Vysočině nižší než v celé České republice, v níž přírůstek zaměstnanců mezi roky 2014 a 2019 činil 8,9 %.

Nadále přetrvává nižší úroveň průměrné měsíční mzdy.

Průměrná měsíční mzda zaměstnanců zpracovaná pracovištní metodou a přepočtená na plně zaměstnané osoby vzrostla v roce 2019 v Kraji Vysočina nominálně oproti roku 2014 podle předběžných údajů o 7 721 Kč na 31 147 Kč. V rámci České republiky se tak kraj zařadil na osmé místo, když za celorepublikovým průměrem 34 125 Kč zaostal o 2 978 Kč.

Graf 2. 11 Průměrná hrubá měsíční mzda*) a její meziroční změny podle čtvrtletí v Kraji Vysočina

Zdroj: ČSÚ



*) podle místa pracoviště; za osoby přepočtené na plně zaměstnané; v roce 2017 předběžné údaje

Mírný růst reálné mzdy.

Vývoj reálné mzdy je ovlivněn spolupůsobením dvou faktorů. Vedle výše nominální mzdy je to ještě vývoj cenové úrovně (inflace) vyjádřené indexem spotřebitelských cen. Ve srovnání s rokem 2018 na Vysočině nominálně vzrostla průměrná měsíční mzda o 6,5 %. Míra inflace dosáhla hodnoty 2,8 %, takže reálná průměrná mzda v kraji vzrostla o 3,6 %. Nárůst reálné mzdy byl zaznamenán ve všech krajích, nejvýrazněji v Královéhradeckém (o 4,9 %), a Středočeském kraji (o 4,8 %). Nejnižší reálný růst mezd byl zjištěn v Praze (o 3,3 %), zde však jsou dlouhodobě mzdy nejvyšší a úroveň ostatních krajů převyšují až o více než 40 %.

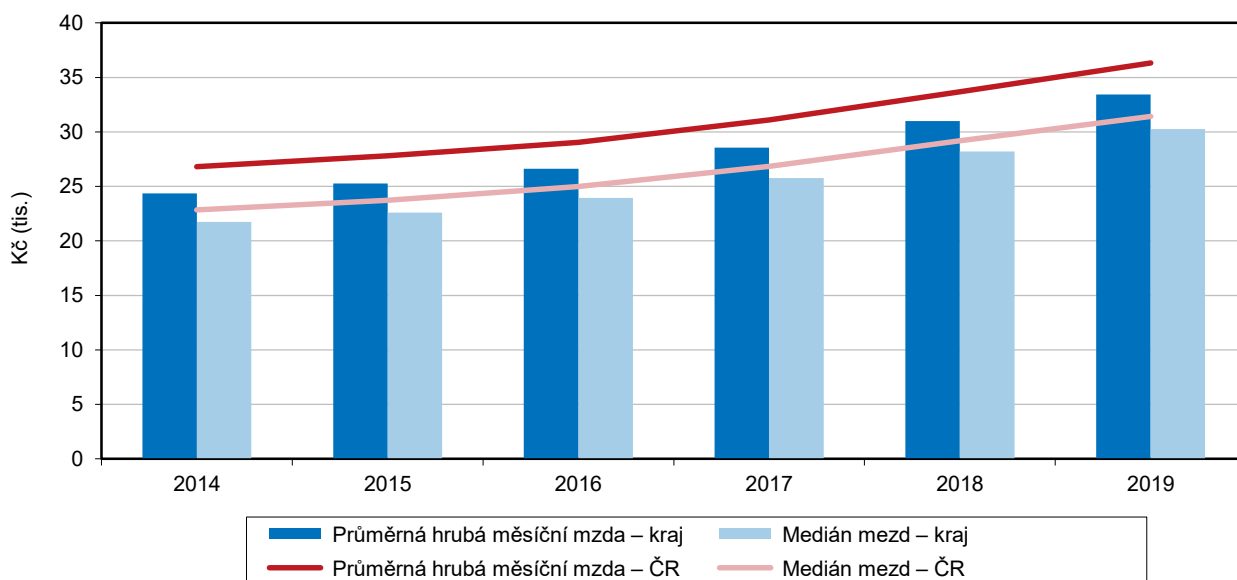
V mezikrajském srovnání šestý nejnižší medián mezd u žen.

Pro porovnání mezd lze použít i jiné ukazatele, například medián. Ten představuje hodnotu mzdy, která je přesně uprostřed zaměstnanců seřazených od nejnižší mzdy po nejvyšší. Pro výpočet mediánu je však nutné mít k dispozici údaje o mzdách jednotlivých zaměstnanců, které se zpracovávají jednou za rok na základě výsledků

výběrového šetření mezd. V roce 2019 vykázal tento ukazatel v Kraji Vysočina celkovou hodnotu 30 262 Kč, u mužů 32 566 Kč a u žen 27 181 Kč. V mezikrajském srovnání byl medián sedmý nejvyšší (menší byl v Ústeckém, Moravskoslezském, Pardubickém, Jihočeském, Olomouckém, Karlovarském a Zlínském kraji) a ve srovnání s Hlavním městem Prahou byl o 6 095 Kč nižší. U žen byl medián mezd po Jihočeském, Karlovarském, Olomouckém, Moravskoslezském a Zlínském kraji šestý nejnižší z krajů České republiky.

Graf 2. 12 Průměrná hrubá měsíční mzda a medián mezd v Kraji Vysočina a ČR

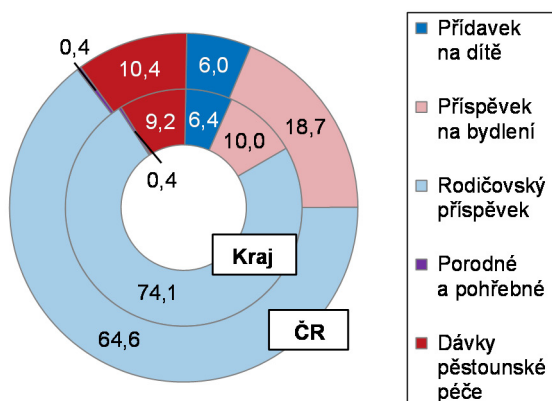
Pramen: MPSV, MF



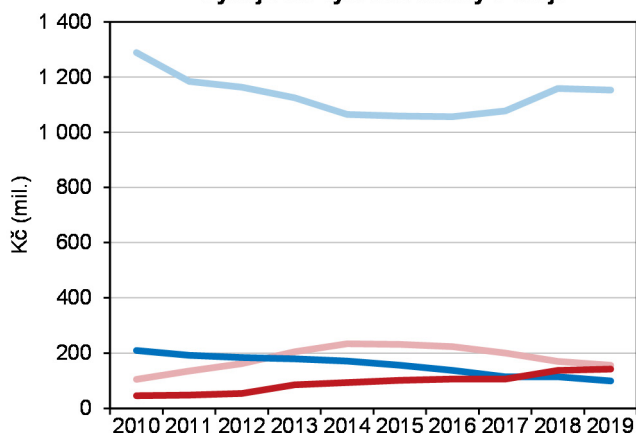
Graf 2. 13 Výdaje na dávky státní sociální podpory a péčovské péče v Kraji Vysočina a ČR

Pramen: MPSV

Výdaje v kraji a ČR v roce 2019 v %



Výdaje na vybrané dávky v kraji¹⁾



¹⁾ do roku 2012 podle výplatního místa, od roku 2013 podle místa trvalého bydliště příjemce

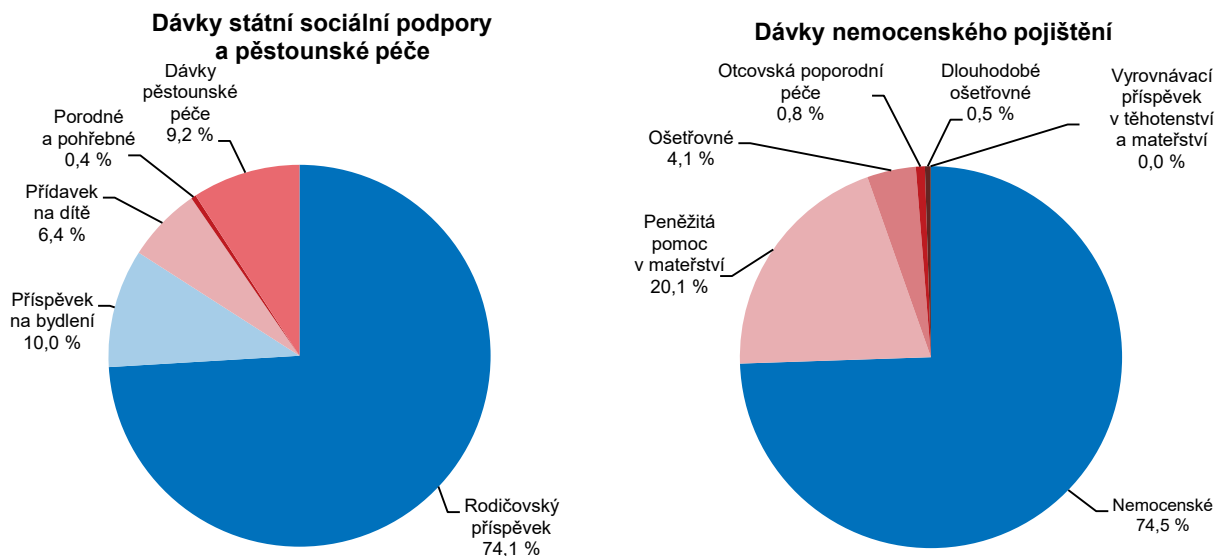
Výrazný pokles vyplacených dávek státní sociální podpory.

Další část příjmů obyvatel tvoří dávky státní sociální podpory. Počet přiznaných dávek se každoročně snižuje, a to zejména vlivem legislativních změn. S tím koresponduje klesající hodnota vyplacených dávek, zvláště to platí o přídavcích na děti.



Graf 2. 14 Výdaje na dávky státní sociální podpory a nemocenského pojištění v Kraji Vysočina v roce 2019

Pramen: MPSV



Mezi důchodci převládají ženy.

V Kraji Vysočina ke konci roku 2019 pobíralo některý z důchodů celkem 148 302 osob. Jejich počet se ve srovnání s rokem 2014 zvýšil o 2 638 osob (1,8 %), oproti roku 2018 vzrostl o 0,3 %. Z celkového počtu bylo 62,2 % důchodů starobních (bez souběhu), příjemci důchodů vdovských a vdoveckých (včetně kombinovaných) tvořili více než jednu pětinu (22,2 %). Příjemců důchodů invalidních – třetího, druhého a prvního stupně bylo 14,5 %. Bez ohledu na druh důchodu mezi příjemci na Vysočině převládaly z 57,9 % ženy (85 884 osob), mužů pobírajících některý z důchodů bylo 62 418. Ženy byla většina mezi příjemci důchodů starobních (59,5 %) a invalidních důchodů prvního stupně (53,7%). Muži převažovali mezi příjemci důchodů invalidních třetího (57,8 %) a druhého stupně (52,0 %). U sirotčích důchodů byl poměr obou pohlaví téměř vyrovnaný (51,1 % mužů a 49,9 % žen). Předčasný starobní důchod pobíralo v prosinci 2019 na Vysočině celkem 31 733 osob, což představovalo 33,8 % z celkového počtu příjemců starobního důchodu. I v případě předčasného starobního důchodu mezi příjemci převažovaly ženy (55,6 %).

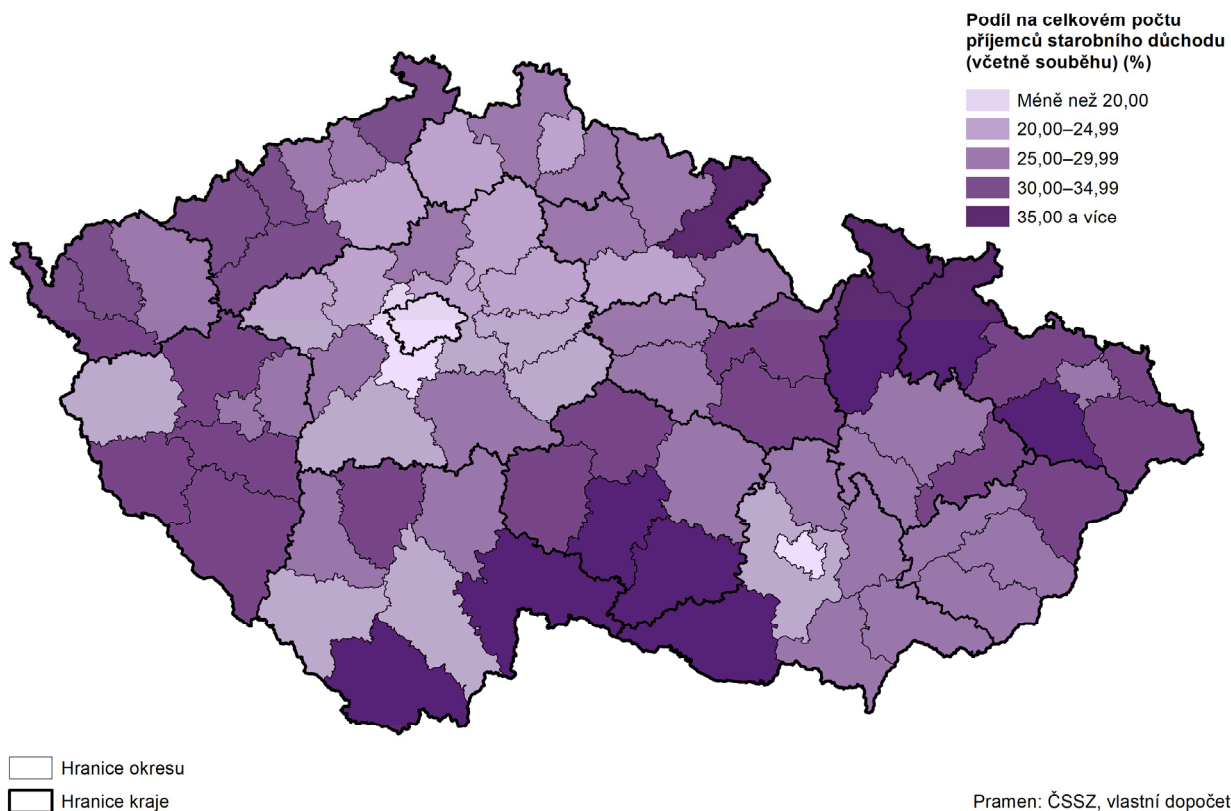
Na Vysočině je třetí nejnižší vyplácený starobní důchod mezi čtrnácti kraji.

Starobní důchodci na Vysočině v prosinci roku 2019 pobírali v průměru 13 231 Kč, nárůst oproti roku 2014 činil 2 427 Kč (22,5 %), jedná se o třetí nejnižší důchod mezi čtrnácti kraji za kraje Karlovarským a Olomouckým. V rámci Vysočiny byly nejvyšší starobní důchody vypláceny v okrese Žďár nad Sázavou (13 485 Kč), naopak nejnižší v třebíčském okrese (12 857 Kč). Průměrná měsíční výše starobního důchodu činila u mužů 14 475 Kč, ženám byl průměrný starobní důchod vyplácen v částce 12 217 Kč. Na konci prosince 2019 tak činil každým rokem se zvyšující rozdíl mezi průměrným starobním důchodem mužů a žen 2 258 Kč.

Mírný nárůst podílu průměrného starobního důchodu na mzdovém mediánu.

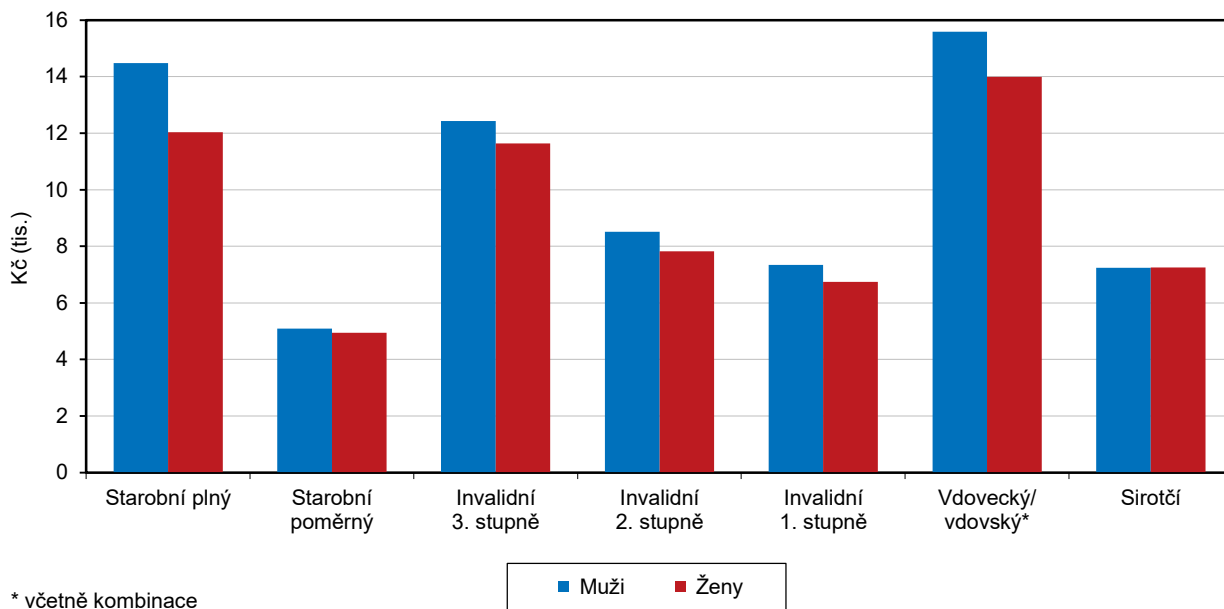
Průměrný starobní důchod ke konci roku 2019 v kraji dosahoval 43,7 % mediánu mezd, který na Vysočině představoval 30 262 Kč. Oproti předchozímu roku to představuje mírný nárůst (0,6 procentního bodu). Ve sledovaném období to bylo poprvé, kdy se projevilo zvýšení hodnoty tohoto ukazatele.

Příjemci předčasného starobního důchodu v okresech v prosinci 2019



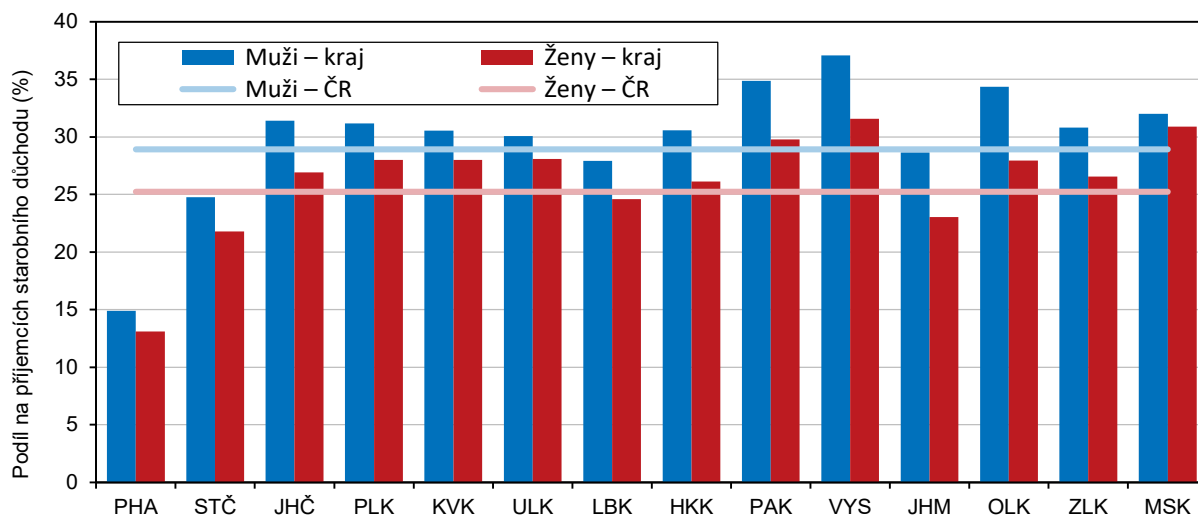
Graf 2. 15 Průměrné důchody podle druhu důchodu a pohlaví v Kraji Vysočina v prosinci 2019

Pramen: ČSSZ



Graf 2. 16 Příjemci předčasného starobního důchodu podle pohlaví v krajích v prosinci 2019

Pramen: ČSSZ



Dále přibývá předčasných důchodů.

V souvislosti s prodlužujícím se věkem odchodu do starobního důchodu a též kvůli obtížnému uplatňování starších osob na trhu práce přistupují občané stále častěji k odchodu do předčasného důchodu. Počet příjemců předčasného starobního důchodu se oproti roku 2014 na Vysočině zvýšil o více než patnáct procent. Jejich podíl na celkovém počtu starobních důchodců se z 30,3 % v roce 2014 zvýšil na 33,8 % ke konci roku 2019. V mezikrajském srovnání jde o nejvyšší podíl.

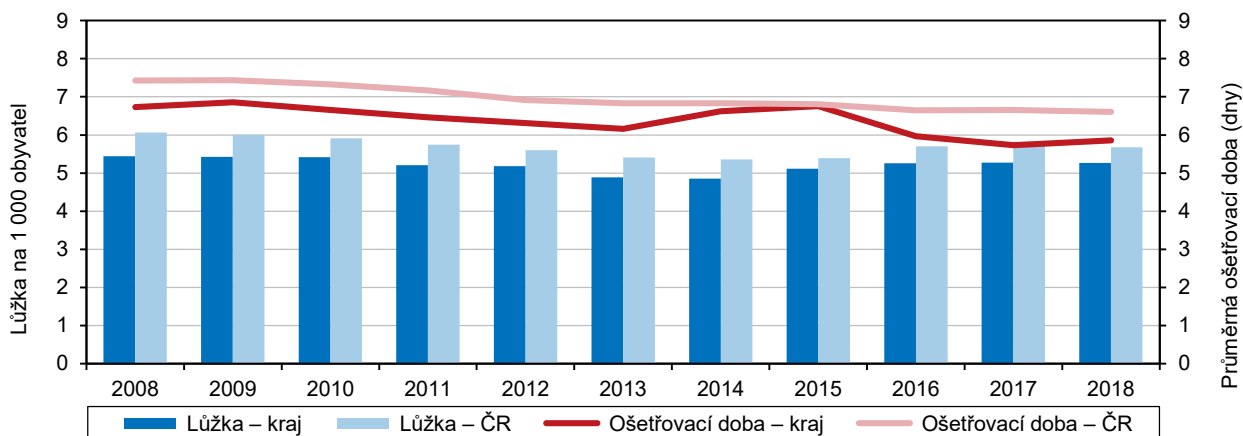
Zdravotnictví, nemocnost, sociální služby

Stabilní počet lůžek na tisíc obyvatel.

V šesti nemocnicích, nacházejících se v Kraji Vysočina, bylo v roce 1918 k dispozici 2 681 lůžek, tj. 5,3 lůžka na tisíc obyvatel. (v celé České republice to bylo 5,7). Těsně nad hranicí pěti lůžek na tisíc obyvatel se tato hodnota v kraji drží již několik let, odstup od republikové hodnoty se v posledních letech o něco snížil, od roku 2016 ale zůstává stabilní. Průměrná ošetrovací doba v nemocnicích je na Vysočině o něco kratší než na celorepublikové úrovni, v roce 2018 činila 5,9 dne (v ČR 6,6 dne). Na krajské i republikové úrovni se projevuje klasická tendence.

Graf 2. 17 Lůžka a ošetrovací doba v nemocnicích v Kraji Vysočina a ČR

Pramen: ÚZIS

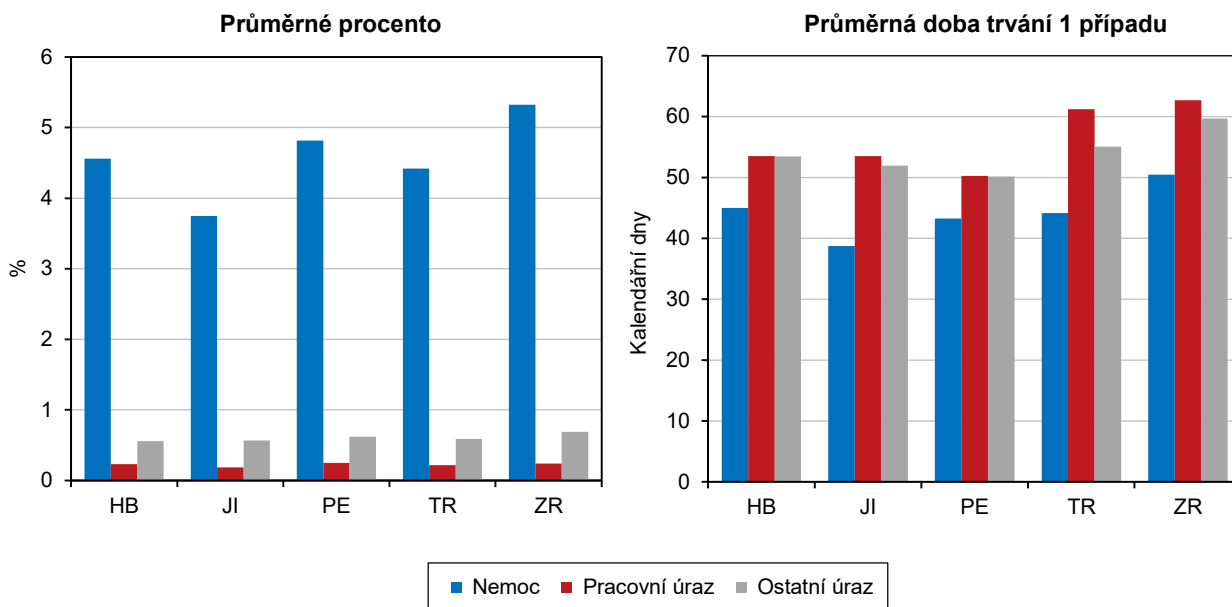


Pracovní neschopnost vyšší u žen než u mužů.

Průměrné procento pracovní neschopnosti dosáhlo v roce 2019 v Kraji Vysočina hodnoty 5,348, v převážné většině šlo o pracovní neschopnosti pro nemoc, v nevelké míře se na ní podílela i pracovní neschopnost pro ostatní a pracovní úrazy. Z hlediska pohlaví byla v kraji vyšší dočasná pracovní neschopnost zaznamenána u žen (5,881 %) než u mužů (4,871 %).

Graf 2. 18 Dočasná pracovní neschopnost v okresech Kraje Vysočina v roce 2019

Pramen: Pramen: ČSSZ

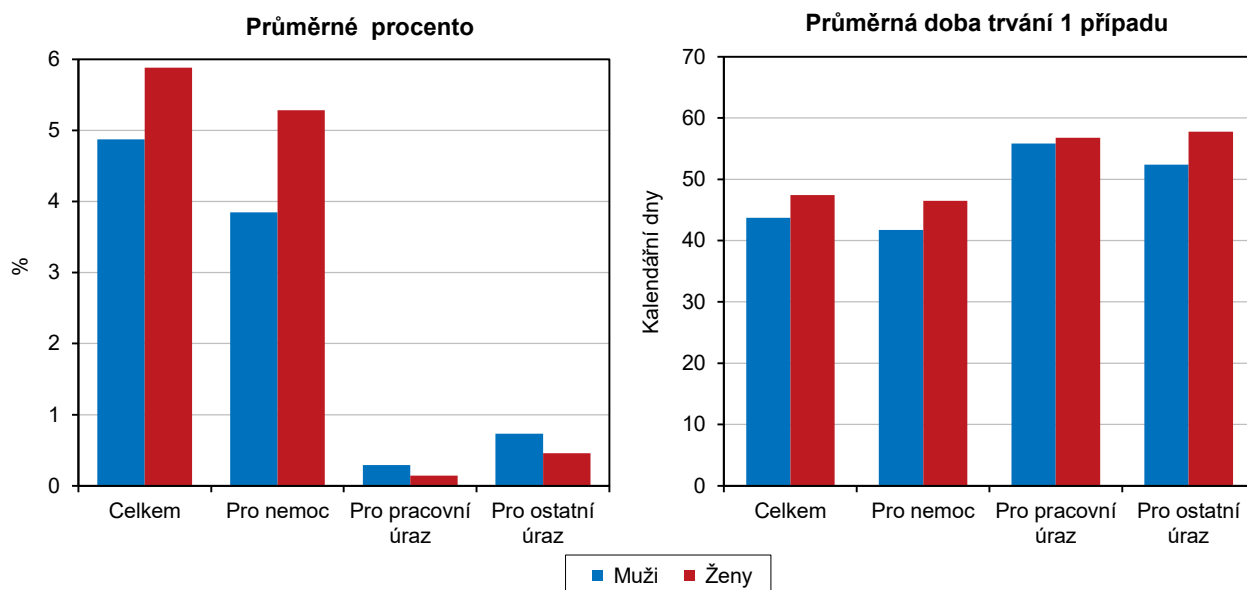


Průměrná doba trvání jednoho případu delší u žen.

Počet nemocensky pojištěných dosáhl v roce 2019 na Vysočině počtu 179 388 osob, z toho 84 746 žen. Nově hlášeno bylo v tomto roce 94 746 případů pracovní neschopnosti (38366 žen, 38 480 mužů). Průměrná doba trvání jednoho případu dočasné pracovní neschopnosti činila v kraji 45,6 dne (47,4 u žen, 43,7 u mužů).

Graf 2. 19 Dočasná pracovní neschopnost podle pohlaví v Kraji Vysočina v roce 2019

Pramen: Pramen: ČSSZ



Nejvyšší procento pracovní neschopnosti na Žďársku.

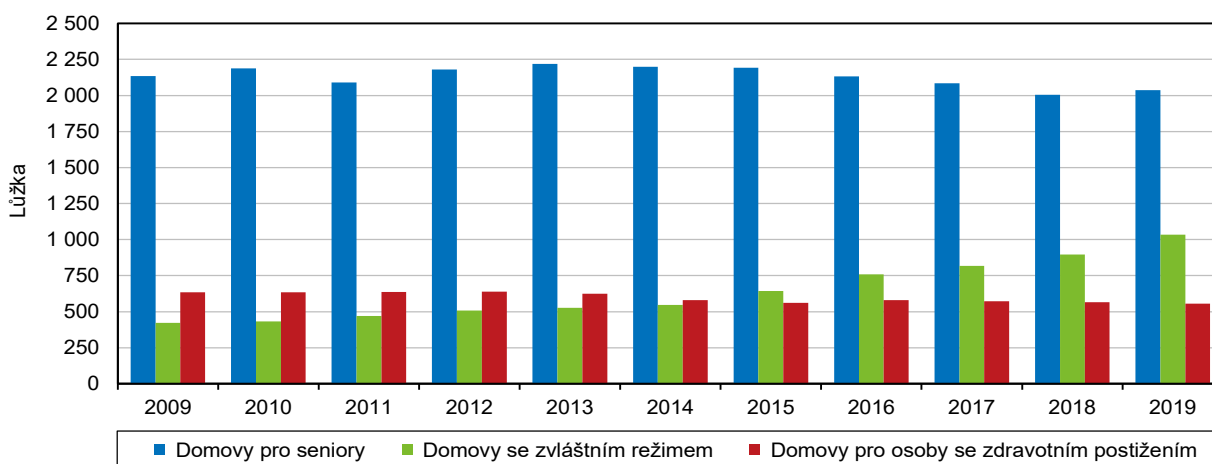
V rámci kraje bylo v roce 2019 nevyšší procento pracovní neschopnosti pro nemoc zaznamenáno v okrese Žďár nad Sázavou (5,32), nejnižší bylo na Jihlavsku, obdobně tomu bylo i pracovní neschopnosti pro ostatní úrazy. U pracovní neschopnosti pro pracovní úraz bylo nejvyšší procento na Pelhřimovsku, nejnižší opět na Jihlavsku. Průměrná doba trvání jednoho případu pracovní neschopnosti pro nemoc i pracovní úraz byla nejdelší na Žďársku, nejkratší na Jihlavsku a v případě pracovních úraz na Pelhřimovsku.

Nárůst lůžek v domovech se zvláštním režimem.

Počet lůžek v pobytových zařízeních sociálních v Kraji Vysočina se v posledním desetiletí příliš nezměnil. Po několika desítkách lůžek ubylo v domovech pro seniory (2 036 lůžek v roce 2019) a domovech pro osoby se zdravotním postižením (556 lůžek), naproti tomu počet lůžek v domovech se zvláštním režimem se mezi roky 2009 a 2019 více než zdvojnásobil (1 034).

Graf 2. 20 Lůžka ve vybraných pobytových zařízeních sociálních služeb v Kraji Vysočina

Pramen: MPSV

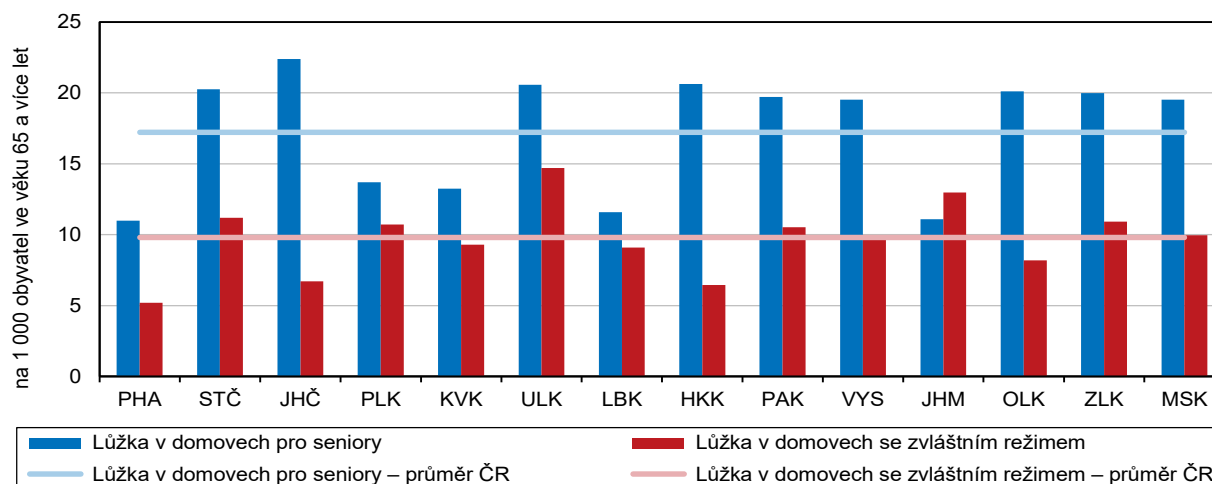


Relativně vyšší počet lůžek v domovech pro seniory.

Na tisíc obyvatel ve věku 65 a více let připadalo v roce 2019 na Vysočině 19,5 lůžka v domovech pro seniory a 9,9 lůžka v domovech se zvláštním režimem. U domovů pro seniory to bylo o 2,3 lůžka více než v celé České republice, u domovů se zvláštním režimem krajský údaj zhruba odpovídal republikové hodnotě. V mezikrajském srovnání se v obou případech Vysočina řadila na osmé místo.

Graf 2. 21 Lůžka v domovech pro seniory a v domovech se zvláštním režimem v krajích v roce 2019

Pramen: MPSV



Školství

Počet dětí v mateřských školách zůstává vysoký.

Počet dětí zapsaných k 30. září 2019 v mateřských školách v Kraji Vysočina po několikaletém mírném poklesu opět vzrostl a přiblížil se k hodnotě z roku 2014 (17 965 oproti 17 996). Počet mateřských škol v posledních letech zůstává stabilní, oproti školnímu roku 2012/2013 byl v roce 2017/2018 o 1,8 % vyšší. Výraznější byl nárůst počtu tříd (více než o tři procenta), takže jich ve školním roce 2019/2020 bylo v kraji 815. Počet dětí připadajících na jednu mateřskou školu se v daném období nepatrně snížil z 63,6 na 62,4, počet dětí na jednu třídu též mírně poklesl (22,9 ve školním roce 2014/2015, 22,0 v roce 2019/2020).

Méně studentů středních škol.

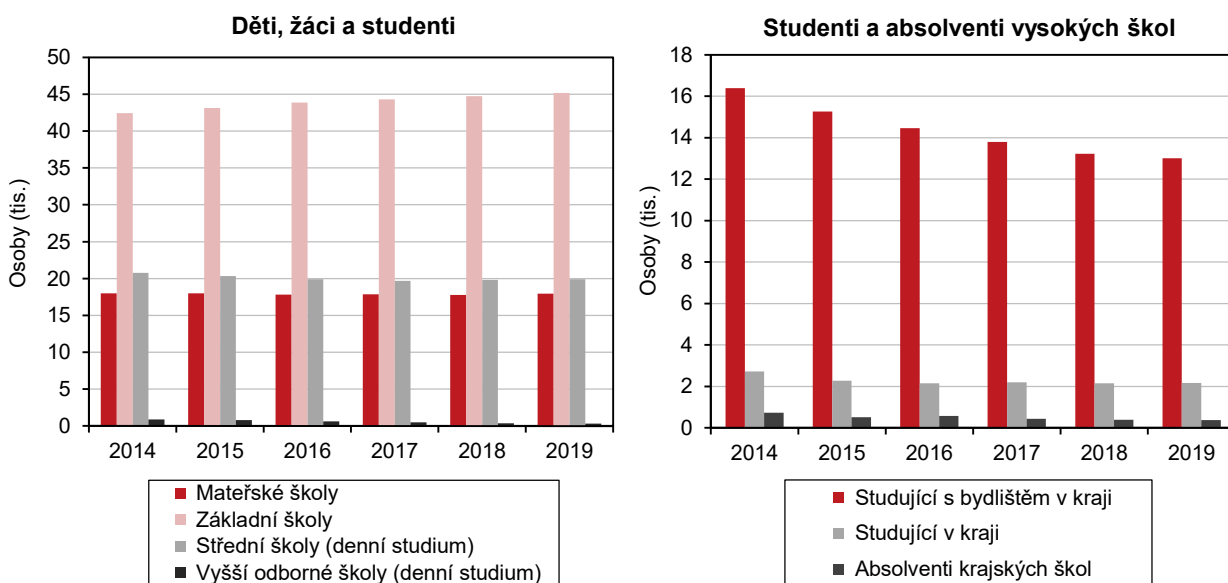
Ve školním roce 2019/2020 působilo v Kraji Vysočina celkem 265 základních škol, což je oproti školnímu roku 2014/2015 o čtyři více. Počet škol po celé období zůstával vcelku stabilní. V jeho posledním roce navštěvovalo základní školu 45 179 žáků, což bylo oproti školnímu roku 2014/2015 o 2 751 více. Počet žáků po předchozím poklesu v posledních šesti letech nepřetržitě stoupal. Počet středoškoláků sice v posledních letech začal opět mírně růst, přesto se však na středních školách na Vysočině ve školním roce 2019/2020 vzdělávalo v denním studiu méně studentů než ve školním roce 2014/2015 (19 896, tedy o 860 resp. o 4,1 % méně). Z celkového počtu bylo 6 146 studentů gymnázií, největší podíl – zhruba dvě třetiny – však připadal na studenty středních odborných škol (bez nástavbového studia).

Většina studentů VŠ studuje mimo území kraje.

Po předchozím poklesu působí na Vysočině od školního roku 2013/2014 deset vyšších odborných škol. Na těchto školách se ve školním roce 2019/2020 vzdělávalo v denním studiu 320 studentů, což je ve srovnání se školním rokem 2014/2015 téměř o dvě třetiny méně. Je to vůbec nejnižší počet od poloviny devadesátých let. V kraji působí pouze jedna vysoká škola, takže stále většina studentů vysokých škol z Vysočiny studuje mimo území kraje. Ve školním roce 2019/2020 navštěvovalo bakalářské programy na jediné vysoké škole v kraji 2 271 studentů. Počet studentů vysokých škol s trvalým bydlištěm v Kraji Vysočina poklesl z 16 392 ve školním roce 2014/2015 na 13 012 v roce 2019/2020, tj. o 20,6 %. Klesající trend počtu studentů na vysokých školách v kraji i studujících mimo jeho území se projevoval po celé šestileté období.

Graf 2. 22 Příjemci předčasného starobního důchodu podle pohlaví v krajích v prosinci 2019

Pramen: MŠMT



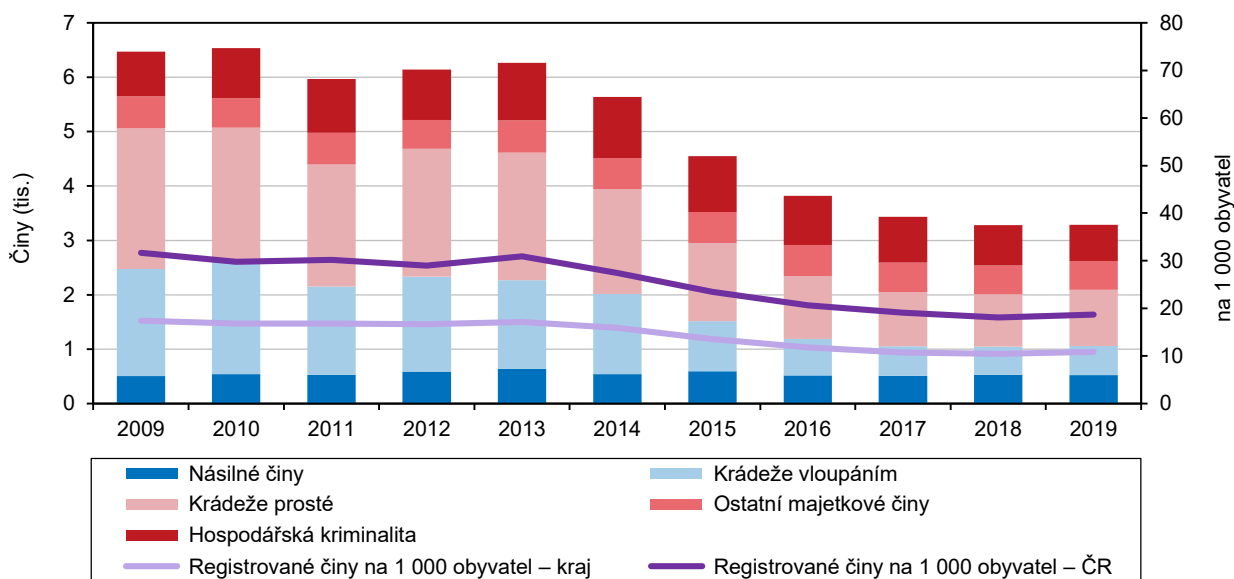
Kriminalita, požáry, dopravní nehody

Nízký počet zjištěných trestných činů.

Vysočina dlouhodobě patří k regionům s nejnižší kriminalitou. Počet zjištěných trestných činů byl v roce 2019 ze čtrnácti krajů České republiky druhý nejnižší (po Pardubickém kraji), v přepočtu na tisíc obyvatel (10,9) třetí nejnižší. Z celkového počtu 5 538 registrovaných trestných činů bylo v roce 2019 objasněno 3 470. V rámci kraje nejvíce zjištěných trestných činů vykazuje okres Jihlava nejméně pak okres Pelhřimov. V přepočtu na tisíc obyvatel je kriminalita nejvyšší také na Jihlavsku, nejnižší ve žďárském okrese.

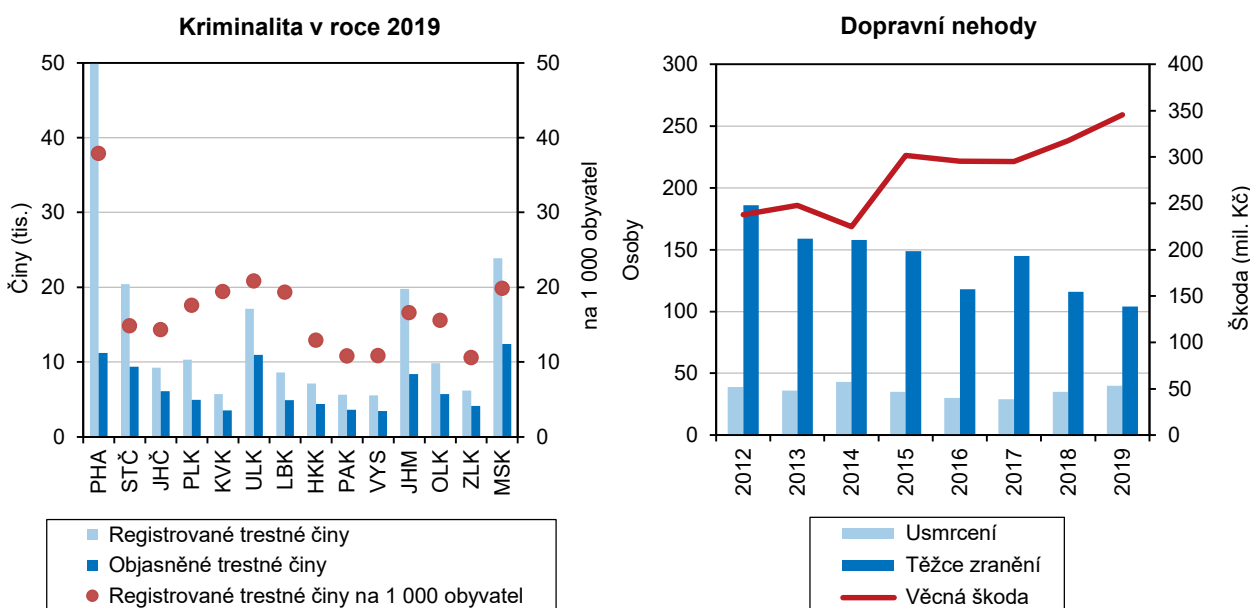
Graf 2. 23 Registrované trestné činy v Kraji Vysočina

Pramen: Policejní prezidium ČR



Graf 2. 24 Kriminalita v krajích a dopravní nehody v Kraji Vysočina

Pramen: Policejní prezidium ČR

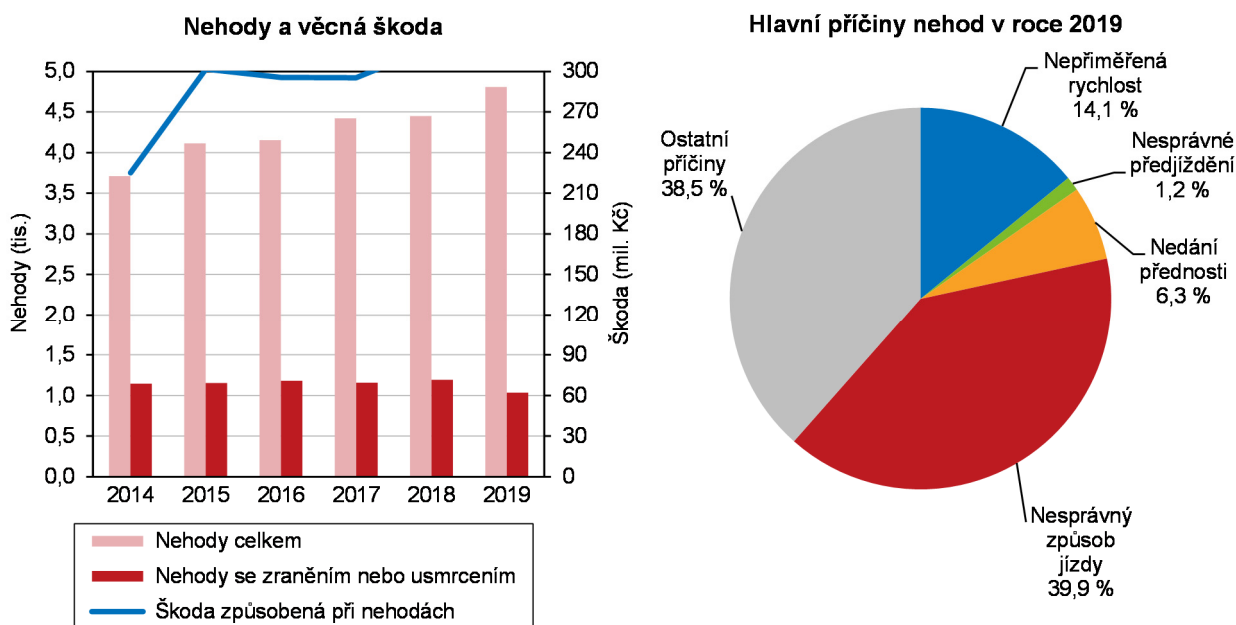


Více dopravních nehod, více mrtvých, vyšší způsobené škody.

Počet dopravních nehod v posledních letech neustále roste. V roce 2019 bylo v Kraji Vysočina nahlášeno 4 810 dopravních nehod, což představuje meziroční nárůst o 8,1 %, v absolutním vyjádření o 362 nehod. Usmrčeno při nich bylo 40 osob, tedy o pět více než v roce 2018. Jde o druhý nejvyšší počet mrtvých ve sledovaných letech. Mezi lety 2014 a 2019 zemřelo na silnicích Vysočiny nejvíce lidí v roce 2014 (43). U těžce zraněných se projevuje spíše klesající tendence, nejvíce jich na Vysočině bylo v roce 2014 (158 osob), poté počet těžce zraněných s výjimkou roku 2017 klesal až na 104 osob v roce 2019. Škody způsobené při dopravních nehodách se v roce 2019 na Vysočině oproti předchozímu roku zvýšily o téměř devět procent a činily 346 mil. Kč.

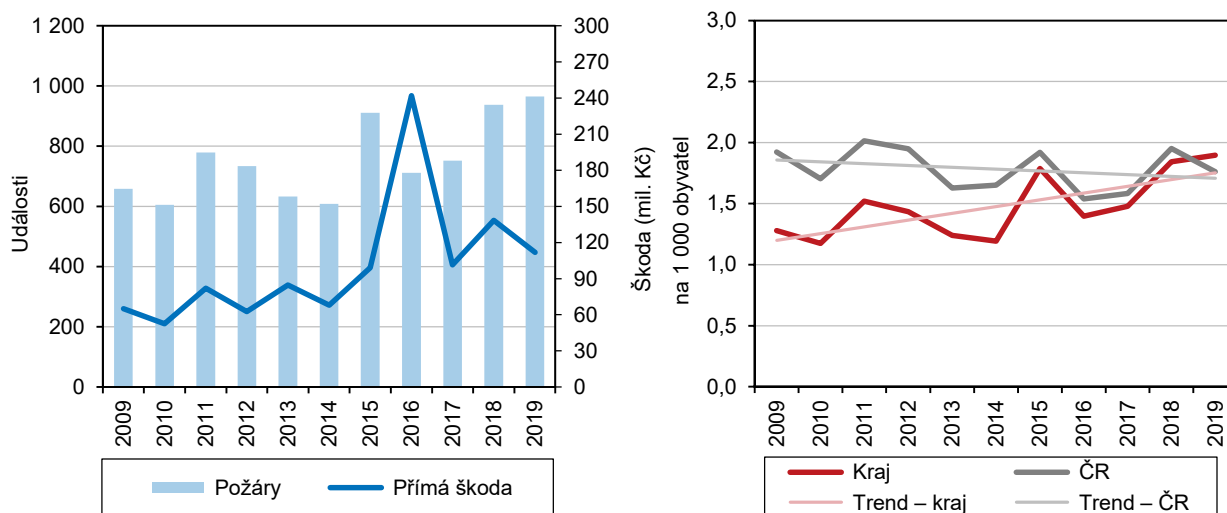
Graf 2. 25 Dopravní nehody v Kraji Vysočina

Pramen: Policejní prezidium ČR



Graf 2. 26 Požáry v Kraji Vysočina

Pramen: Hasičský záchranný sbor ČR



Více požárů, ale menší škody.

V roce 2019 došlo v Kraji Vysočina k 965 požárům, při kterých vznikly přímé škody ve výši 112 milionů korun. Ve srovnání s předchozím rokem počet požárů mírně



vzrostl, vzniklé škody naopak poklesly bezmála o pětinu. Počet požárů v přepočtu na tisíc obyvatel dosáhl v roce 2019 na Vysočině hodnoty 1,9, což bylo nepatrně více než v celé České republice (1,8). Dlouhodobě se v kraji projevuje mírně rostoucí trend v počtu požárů – na rozdíl od republikové tendence, která je opačná.

Bodové hodnocení řidičů v krajích k 31. 12. 2019

