

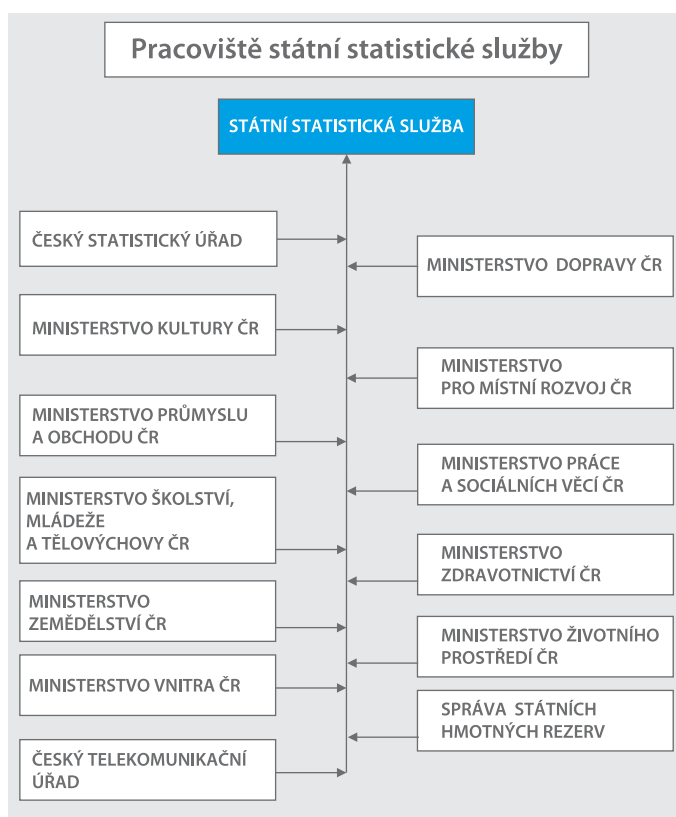
# Státní statistická služba mezi mlýnskými kameny

Uživatelé statistických informací požadují stále více co neaktuálnější a nejkvalitnější data, respondenti naopak nemají chuť je poskytovat. Statistika tak neustále **balancuje mezi požadavky a svými možnostmi**, a to za situace, kdy má k dispozici stále méně finančních prostředků.

V posledních třech letech se dělá vše proto, aby se zátěž respondentů statistických zjišťování snížila. Ruší se či zjednodušují zjišťování, obesílá se stále méně respondentů. Pro statistiku to znamená zvýšení pracovní tvorby statistických informací: testují se nové modely pro odhady údajů za nešetřené respondenty, optimalizují se postupy sběru dat a při zpracování se využívají administrativní data. Právě administrativní zdroje v sobě skrývají veliký potenciál, avšak jejich přebírání není bez omezení a komplikací, a to jak obsahových, tak legislativních.

## Jsme tu pro vás

Respondentům slouží pro usnadnění vyplnění formulářů (a pochopení potřeb státní statistiky) internetová adresa [www.vykazy.cz](http://www.vykazy.cz).



Naleznou zde nejčastější dotazy se stručnými odpověďmi. Dozví se, proč se výkazy vyplňují, kdo má zpravodajskou povinnost a jak byl vybrán, nechybí ani elektronická verze formulářů a praktický přehled změn v jednotlivých zjišťováních oproti předchozímu období.

Častý dotaz respondentů zní: „K jakému účelu slouží statistická zjišťování?“ Na tuto otázku náš úřad odpovídá: Vámi poskytnuté informace slouží pro výpočet hrubého domácího produktu, míry inflace apod., dále tvoří základ pro tvorbu hospodářské politiky České republiky (např. rozvoj infrastruktury, omezení negativních dopadů na životní prostředí), ovlivňují příspěvky České republiky do Evropské unie a také čerpání dotací z evropských fondů. Užitek a potřeba sběru dat nejsou dány tím, že ČSÚ údaje shromáždí, ale že

## Co byste měli vědět

### Státní statistická služba

Je službou státu mezinárodním institucím, občanům, podnikatelům a dalším subjektům. Poskytuje oficiální statistické informace o ekonomickém, sociálním, demografickém a ekologickém vývoji České republiky nebo jejich částí. Řídí se jediným zákonem **č. 89/1995 Sb., o státní statistické službě**, ve znění pozdějších předpisů, který přesně definuje, kdo a za jakých podmínek může statistickou službu vykonávat. Hlavním producentem informací a současně nejvyšší autoritou je ČSÚ. Vedle něj mohou statistickou službu vykonávat i další ústřední správní úřady, a to za přesně stanovených podmínek. Od roku 2009 je tato možnost otevřena dalším 12 subjektům.

### Program statistických zjišťování

Definuje obsah a rozsah statistických zjišťování. Připravuje se každoročně na základě aktuálních potřeb mezinárodních institucí (zejména Eurostatu), státních orgánů České republiky a z potřeb samotné statistiky. Většina dat, která se získávají statistickým výkaznictvím, je požadována na základě předpisů Evropské unie. Pro rok 2012 je to celkem 51 předpisů. Program statistických zjišťování zakládá **tzv. zpravodajskou povinnost**. Subjekt, který dostane statistický výkaz, je povinen jej správně, včas a úplně vyplnit. Na základě takto získaných dat, případně s využitím administrativních dat, vytváří ČSÚ statistické informace.

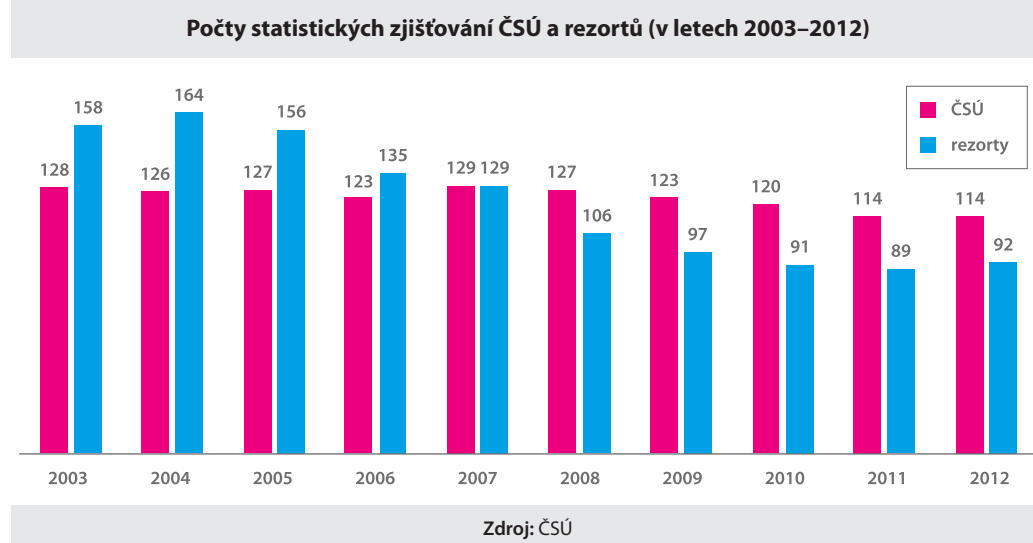
o získaných skutečnostech poskytnou informace jiným místům, např. státním orgánům a institucím, která na jejich základě budou přijímat rozhodnutí a opatření směřující k rozvoji společnosti.

## Program statistických zjišťování pro rok 2012

Povinnost vyplňovat výkazy, dotazníky nebo hlášení vychází z vyhlášky o Programu statistických zjišťování. Pro rok 2012 byla zveřejněna 26. září 2011 ve Sbírce zákonů ČR pod číslem 275. Program statistických zjišťování na rok 2012 obsahuje 206 statistických zjišťování, v tom je 114 zjišťování prováděných ČSÚ a 92 ministerstvy. Podrobný přehled zjišťování a detailních změn najdete na: [www.vykazy.cz](http://www.vykazy.cz).

## Novinky v roce 2012

V roce 2012 se uskuteční zjišťování o využívání informačních technologií ve veřejné správě (ICT 1-01). Úplná novinka to však není. Již v předchozích letech bylo součástí výkazu VI 1-01, který se pro rok 2012 významně mění. Nejlepším řešením bylo téma informačních technologií od výkazu oddělit. Zjišťování budou obeslány pouze organizační složky státu, krajské a obecní úřady. Zbývající část zjiš-



ťování VI 1-01 se obsahově redukuje na minimum, stejně tak počet obeslaných respondentů. Potřebná data se budou přebírat z administrativního zdroje Ministerstva financí ČR, konkrétně z centrálního systému účetních informací státu.

Po jednoleté pauze obdrží vybraní respondenti zjišťování o inovacích (TI 2012). Evropská unie vyžaduje data za každý sudý kalendářní rok. Stejná taktika je i u dalšího zjišťování. Po pěti letech se uskuteční zjišťování o produkčním potenciálu sadů s vybranými druhy ovocných stromů. Statistika si údaje zajistí nejen zjišťováním Sady 2012, ale část dat pokryje i administrativním zdrojem.

Ministerstvo pro místní rozvoj ČR je novým zástupcem státní sta-

tistické služby. V roce 2012 uskuteční tři zjišťování o cestovním ruchu, tj. o hromadných a individuálních ubytovacích zařízeních, o cestovních kancelářích a agenturách a o kongresovém a incentivním cestovním ruchu. Obsah formulářů byl konzultován nejen s odborníky ČSÚ, ale i s dalšími významnými uživateli dat, zejména s agenturou CzechTourism a Svazem obchodu a cestovního ruchu ČR. Na zjišťování finančně přispěje Evropská unie, natolik jsou pro ni data důležitá. Cestovní ruch je považován za významnou složku národního hospodářství.

Ministerstvo kultury ČR bude sbírat nové údaje o vývoji kinematografie s cílem zachytit nástup digitalizace.

umožní významně snížit počet respondentů ve výběrovém souboru ročního zjišťování ve vybraných produkčních odvětvích známého pod značkou P 5-01.

Z ostatních pracovišť státní statistické služby ruší zjišťování Ministerstvo kultury ČR, jehož tématem byla výroba a distribuce audiovizuálních děl.

## Co je „statistika“

Abychom státní statistické službě dali co nejpřesnější definici, jedná se o tvorbu pouze těch statistických informací, které vznikají na základě zpracování statistických výkazů a administrativních dat a které ČSÚ a další subjekty státní statistické služby zveřejňují na základě zákona č. 89/1995 Sb. Nepatří sem tedy statistiky, které si vedou např. orgány státní správy nebo orgány územní samosprávy pro vlastní potřebu či podle jiných zákonů. Škoda, že si respondenti hlášení a statistik neuvědomují, že je ne vždy oslovuje ČSÚ, ale jiný orgán veřejné moci, a že nakonec „statistika“ tolik nezatěžuje, jak se na první pohled zdá.

Struktura zjišťování podle rezortů		
Rezort	2011	2012
Ministerstvo dopravy ČR	16	16
Ministerstvo kultury ČR	14	14
Ministerstvo práce a sociálních věcí ČR	8	8
Ministerstvo průmyslu a obchodu ČR	14	14
Ministerstvo školství, mládeže a tělovýchovy ČR	6	6
Ministerstvo zdravotnictví ČR	12	12
Ministerstvo zemědělství ČR	13	13
Ministerstvo životního prostředí ČR	6	6
Ministerstvo pro místní rozvoj ČR	0	3
<b>Celkem</b>	<b>89</b>	<b>92</b>

Zdroj: ČSÚ

## Co se ruší

Z důvodu víceleté periodicity zjišťování nebudou muset vyplňovat firmy data o odborném vzdělávání dospělých (VZ 2011). Bez náhrady se ruší sledování cen bankovních služeb ve styku se zahraničím (Ceny ZO 5-01). Data o pracovní neschopnosti se budou přebírat z administrativního zdroje České správy sociálního zabezpečení a zjišťování Nem Úr 1-02 tak mohlo být zrušeno. Další zapojení administrativních dat do zpracování