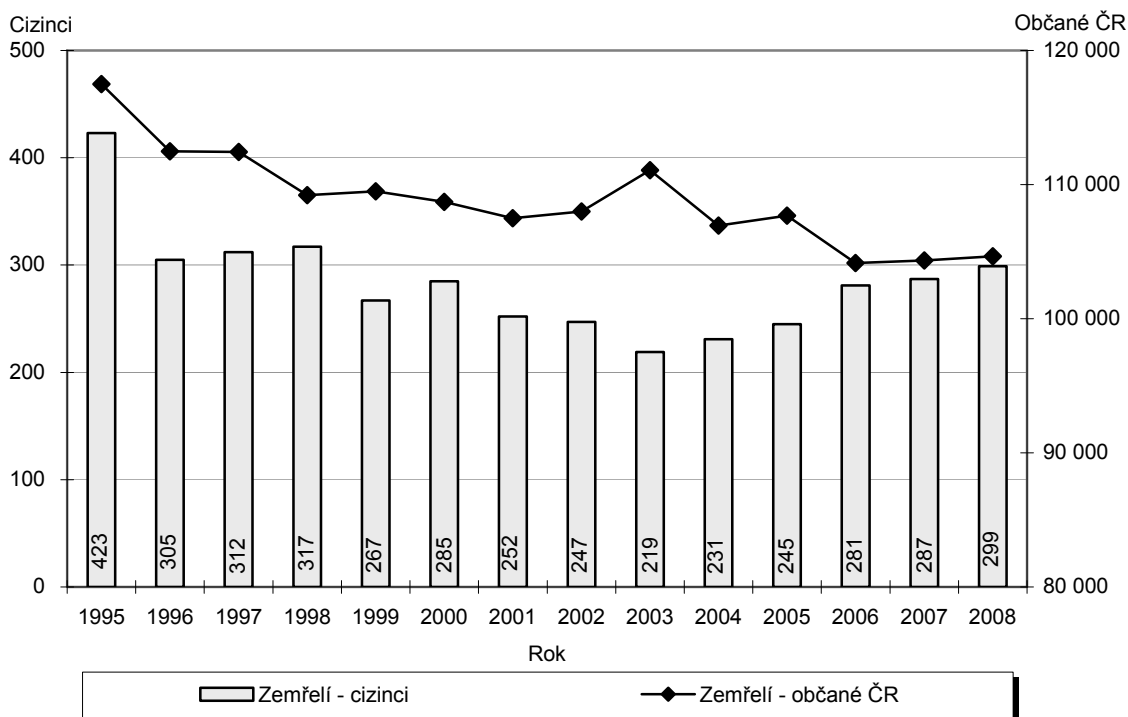


5. Cizinci zemřeli

Poslední částí, která pojednává o čistě demografických událostech, je kapitola věnující se úmrtnosti. Úmrtí řadíme mezi nevyhnutelné události a dotýkají se také populace cizinců. I když, jak bude vidět dále, počet úmrtí cizinců je na území České republiky minimální.

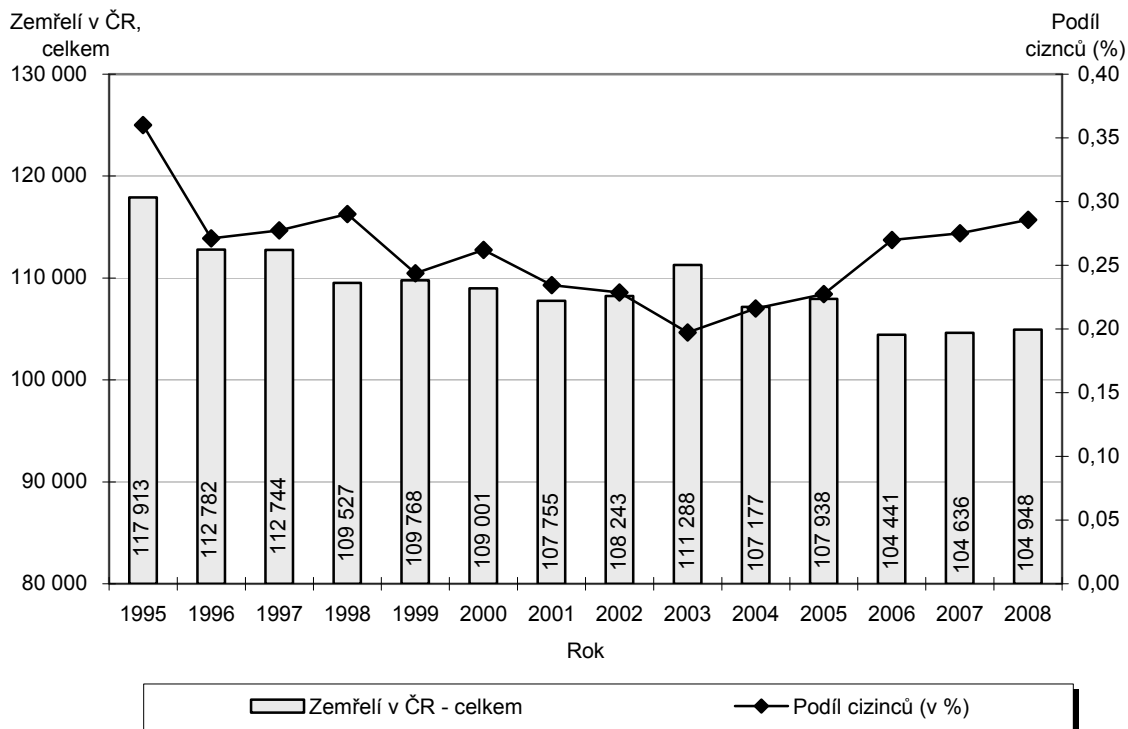
Z grafu 30 je vidět poměrně vyrovnaný počet zemřelých v jednotlivých letech. Toto platí jak pro cizince, tak pro občany ČR. Maximum počtu zemřelých se pro obě skupiny obyvatel nacházelo v roce 1995. Počet zemřelých občanů ČR dosáhl v tomto roce počtu 117 490 a počet zemřelých cizinců počtu 423. Po tomto roce byl zaznamenán poměrně výrazný pokles a udržení poměrně stabilního počtu zemřelých až do současné doby. Zatímco pro cizince znamenal rok 2003 dosažení absolutního minima počtu zemřelých, tentýž rok byl v případě občanů ČR zaznamenán výkyv ve smyslu nárůstu počtu zemřelých. V roce 2003 dosáhl počet zemřelých občanů ČR hodnoty 111 069.

Graf 30: Počet zemřelých – občanů ČR a cizinců v letech 1995–2008
(Pramen: ČSÚ)



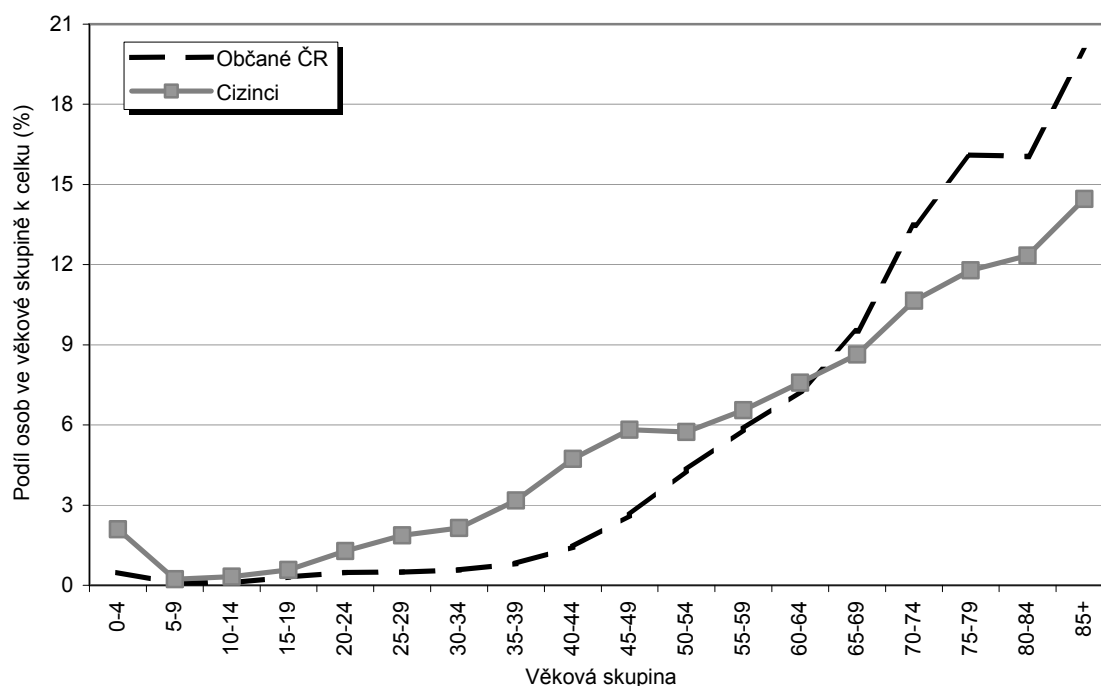
Následující graf 31 znázorňuje počet zemřelých cizinců v České republice a podíl cizinců. Podobně jako v předchozím grafu je vývoj počtu úmrtí za Českou republiku vyrovnaný a stabilní. Počet zemřelých se dlouhodobě pohybuje mírně nad 100 tis. obyvatel. Nejvíce zemřelých se vyskytlo v roce 1995, nejméně pak v nejaktuálnějším sledovaném roce. Z křivky znázorňující podíl cizinců na úmrtí občanů ČR je patrné, že pokud došlo ke snížení celkového počtu zemřelých, vzrostl podíl cizinců a opačně. Nejnižší hodnota podílu cizinců byla zaznamenána v roce 2003, kdy dosáhla 0,20 %. Nejvyšší pak v roce 1995, kdy hodnota dosáhla 0,36 %. Z procentních hodnot je však patrné, že podíl, resp. počet zemřelých cizinců na území České republiky je minimální.

Graf 31: Počet zemřelých v ČR a podíl cizinců v letech 1995–2008
(Pramen: ČSÚ)



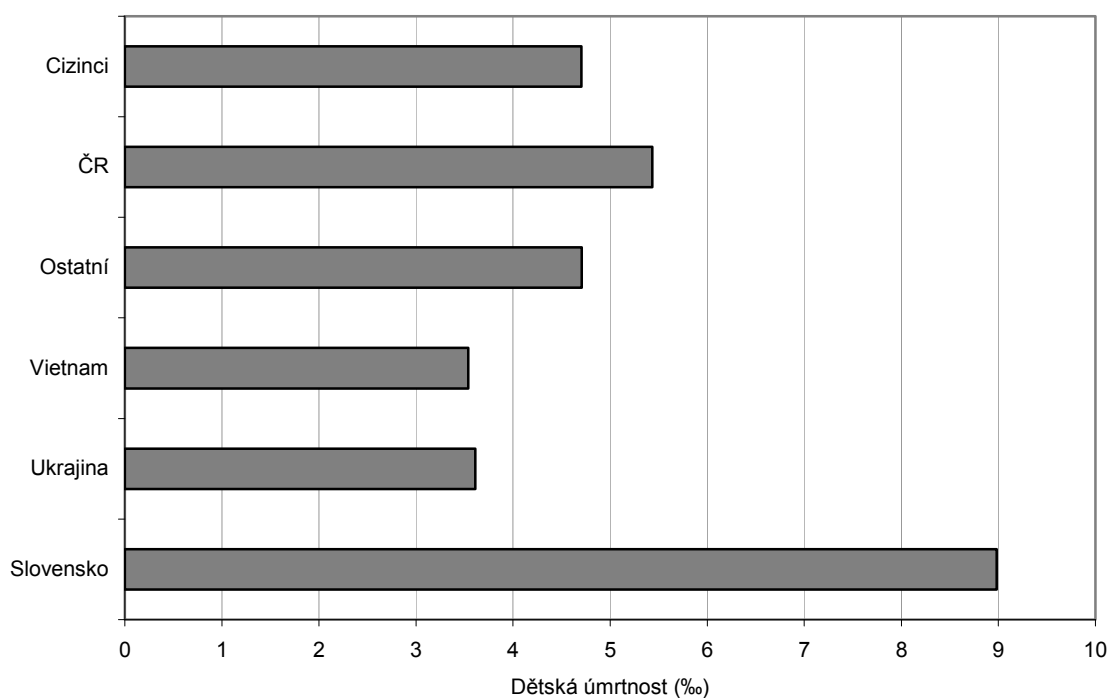
Následující graf ukazuje rozložení zemřelých podle věkových skupin a podle skupin obyvatel. V grafu je zaznamenáno rozložení úmrtí osob v letech 1995–2008. I když je u obou skupin obyvatel patrné velmi podobné rozložení zemřelých osob, cizinci dosahovali od svého narození až do konce produktivního věku vyšší hodnoty. U obou křivek je patrná v některých věkových skupinách stagnace. U občanů ČR se stagnace týkala mladších věkových skupin a dále starší věkové skupiny 75–79 let, u cizinců je stagnace patrná kolem věku 45 let, zatímco v mladších věkových skupinách křivka stále mírně rostla. Největší rozdíl v rozložení zemřelých osob je znatelný v nejmladší věkové skupině 0–4 roky, kdy cizinci měli podstatně vyšší podíl zemřelých dětí v tomto věkovém intervalu z celkového počtu zemřelých než občané ČR.

Graf 32: Rozložení zemřelých osob v letech 1995–2008
(Pramen: ČSÚ)



Posledním grafem v této kapitole je graf ukazující intenzitu dětské úmrtnosti, tedy úmrtnosti dětí ve věku 0–4 roky k živě narozeným dětem. Opět se jedná o údaje za období 1995–2008. Celkově se zdá, že intenzita dětské úmrtnosti je u cizinců mírně nižší než u občanů ČR. Tomu také odpovídají jednotlivé sloupce znázorňující vybraná státní občanství. Jak u Ukrajiny, tak Vietnamu se hodnoty dětské úmrtnosti pohybovaly kolem 3,5 ‰, oproti více jak 5 ‰ v případě občanů České republiky. Naopak osoby s občanstvím Slovenska měly výrazně nejvyšší intenzitu dětské úmrtnosti, která se pohybovala na hranici 9 ‰.

Graf 33: Úmrtnost dětí ve věku 0–4 let v letech 1995–2008
(Pramen: ČSÚ)



Závěr:

Proces úmrtnosti je velmi obtížné hodnotit. Hlavním důvodem jsou minimální počty zemřelých cizinců na území České republiky. Pro účely analýzy došlo ke sloučení hodnot za delší časové období. Ačkoliv jsou absolutní čísla zemřelých cizinců nízká, neplatí to o intenzitách jejich úmrtnosti. Cizinci mají vyšší intenzitu úmrtnosti až do konce svého produktivního věku, po dosažení této hranice intenzity úmrtnosti klesají. Z hlediska dětské úmrtnosti je však situace jiná. Z posledního grafu kapitoly je patrná nižší intenzita dětské úmrtnosti v případě cizinců v porovnání s občany České republiky.