

## 2. SOCIÁLNÍ VÝVOJ

### ▪ EKONOMICKÁ AKTIVITA, ZAMĚŠTNANOST, OBECNÁ NEZAMĚŠTNANOST podle šetření VŠPS

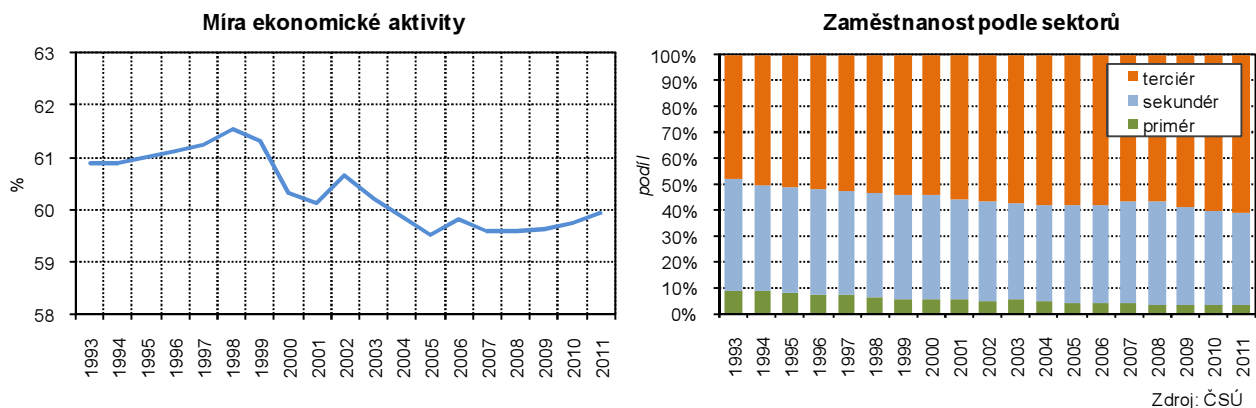
**Po dvou meziročních sníženích začala míra zaměstnanosti v kraji opět růst**

Podle výsledků výběrového šetření pracovních sil (dále jen VŠPS) dosahoval ve 4. čtvrtletí 2011 počet osob zaměstnaných ve Středočeském kraji celkem 611,1 tisíc osob a míra zaměstnanosti<sup>3</sup> činila 56,9 %. Po dvou předchozích meziročních poklesech (v roce 2009 o 1,1 procentního bodu a v roce 2010 o 0,4 procentního bodu) se míra zaměstnanosti v roce 2011 zvýšila o 0,3 procentního bodu. Proti roku 2008 byla však nadále o 1,1 procentního bodu nižší.

**Ekonomická aktivita těsně pod 60% hranici**

Míra ekonomické aktivity<sup>4</sup> se na rozdíl od míry zaměstnanosti zvýšila již podruhé a v roce 2011 dosahovala výše 59,9 %. Pod 60% hranici klesla v roce 2004 a od té doby ji ještě nepřekonal.

**Graf 8 Ekonomická aktivita a zaměstnanost podle sektorů ve Středočeském kraji v letech 1993 až 2011**



**Snižuje se zaměstnanost primárního sektoru. Zvyšuje se zaměstnanost v terciéru, ve kterém pracuje 6 z 10 zaměstnaných**

V závislosti na hospodářských tendencích ubývá již od počátku 90. let zaměstnaných v primárním sektoru především na úkor terciálního sektoru. V roce 1993 pracovalo v priméru (zemědělství, lesnictví, rybářství) 8,8 % zaměstnaných v kraji, v roce 2001 to bylo 5,5 % a v roce 2011 už pouze 2,8 %. V 90. letech a do poloviny 1. dekády nového tisíciletí klesala také zaměstnanost v sekundárním sektoru (průmysl a stavebnictví). V letech 2007 až 2008 začala posilovat a po 7 letech se dokonce opět vrátila nad 40% hranici celkové zaměstnanosti. Hospodářské problémy v roce 2009 a 2010 se však nejvíce dotkly právě oblasti průmyslu a stavebnictví, což se projevilo také na podílu zaměstnanosti, který opět začal oslabovat až na 35,8 % za rok 2011. V oblasti služeb (terciér) pracovalo 61,4 % zaměstnaných, což bylo nejvíce v historii.

**Snižuje se podíl obyvatel bez maturity**

Nejčastěji ukončeným vzděláním ekonomicky aktivního obyvatelstva Středočeského kraje bylo do roku 2010 středoškolské bez maturity. V roce 2011 se díky dlouhodobé stagnaci až mírnému poklesu podíl obyvatel s tímto typem vzdělání snížil na 38,5 % a byl lehce předstížen podílem aktivního obyvatelstva se středoškolským vzděláním s maturitou (38,9 %). Nejrychleji však rostl podíl vysokoškolsky vzdělaného ekonomicky aktivního obyvatelstva, od roku 2006 z 11 % na 17,5 %. I přesto, že podíl vysokoškoláků dosahoval o 1,7 procentního bodu méně než celorepublikový průměr, byl třetím nejvyšším v ČR (po Hl. m. Praze a Jihomoravském kraji).

**Roste podíl vysokoškoláků a je třetí nejvyšší mezi kraji**

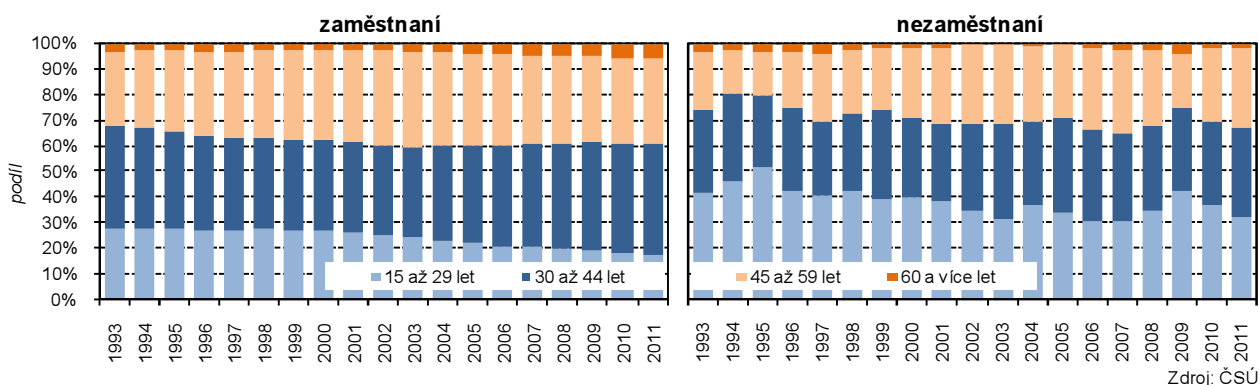
**Dlouhodobě se zvyšuje podíl zaměstnaných ve věku 30 až 44 let a také nad 60 let**

Nejpočetnější věkovou skupinou zaměstnaného obyvatelstva byla v kraji v roce 2011 skupina občanů ve věku 30 až 44 let (43,7 %). Podíl této věkové skupiny na celkové zaměstnanosti se dlouhodobě zvyšoval především na úkor mladšího obyvatelstva ve věku 15 až 29 let (25,9% podíl v roce 2001 a 17,1% podíl v roce 2011). V posledních letech významně přibýlo také zaměstnaných nad 60 let věku.

<sup>3</sup> podíl počtu zaměstnaných ve věku 15-64 let na celkovém obyvatelstvu stejné věkové skupiny

<sup>4</sup> podíl počtu zaměstnaných a nezaměstnaných na počtu všech osob starších 15 let

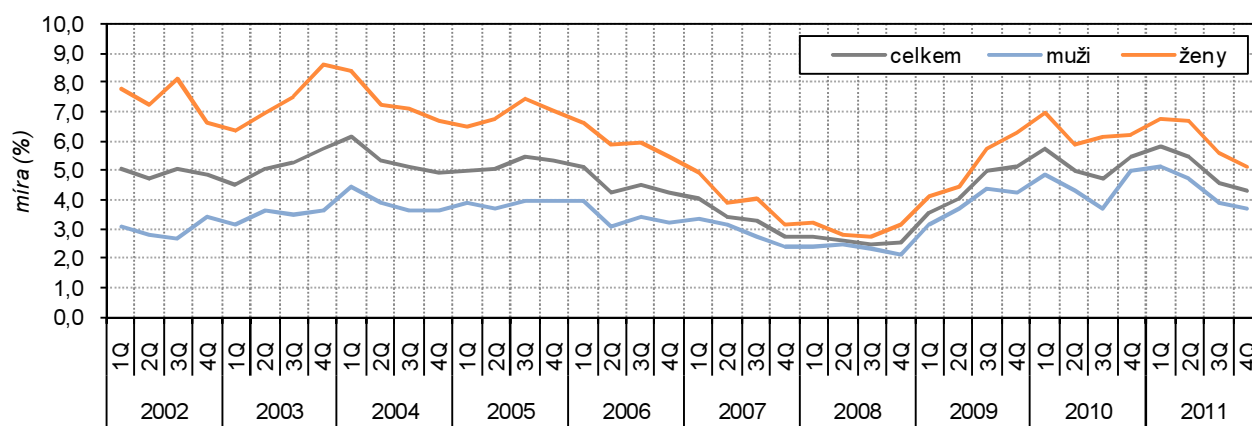
**Graf 9 Pracovní síla podle věku dle VŠPS ve Středočeském kraji v letech 1993 až 2011**



**Míra obecné nezaměstnanosti klesala ve všech čtvrtletích roku 2011**

Obecná míra nezaměstnanosti dosáhla ve Středočeském kraji za 4. čtvrtletí 2011 hodnoty 4,3 %, což byl téměř shodný výsledek se stejným obdobím roku 2006. Mezi rokem 2006 až 2011 nejprve do konce roku 2008 klesala, v průběhu celého roku 2009 a počátkem roku 2010 prudce rostla. Od roku 2010 se průběh ustálil, čtvrtletní vývoj v roce 2011 byl ve znamení snižování. Mezi 4. čtvrtletím 2011 a 2012 byl zaznamenán pokles obecné míry nezaměstnanosti o 1,2 procentního bodu. U mužů poklesla nezaměstnanost o trochu více (o 1,3 p. b.) než u žen (o 1,1 p. b.).

**Graf 10 Obecná míra nezaměstnanosti ve Středočeském kraji (VŠPS\*) v letech 2002 až 2011**



\*) Výběrové šetření pracovních sil

Zdroj: ČSÚ

**NEZAMĚSTNANOST REGISTROVANÁ ÚŘADY PRÁCE (MPSV)**

**Počet registrovaných na úřadech práce po třech meziročních nárůstech klesl**

Na konci roku 2011 bylo podle údajů Ministerstva práce a sociálních věcí (MPSV) ve Středočeském kraji registrováno na úřadech práce celkem 50 594 uchazečů o zaměstnání, což bylo o 4,1 tis. uchazečů méně (tj. 7,5 %) než v předchozím roce. Poslední meziroční pokles počtu uchazečů proběhl v roce 2007 (17,5%) a v následujících třech letech docházelo k růstu počtu nezaměstnaných. Ten největší nárůst nastal v roce 2009, kdy úřady práce zaznamenaly v prosinci o téměř 18. tis. uchazečů více než v roce 2008 (tj. o 57,4 %).

**Pokles uchazečů o zaměstnání ve všech věkových skupinách**

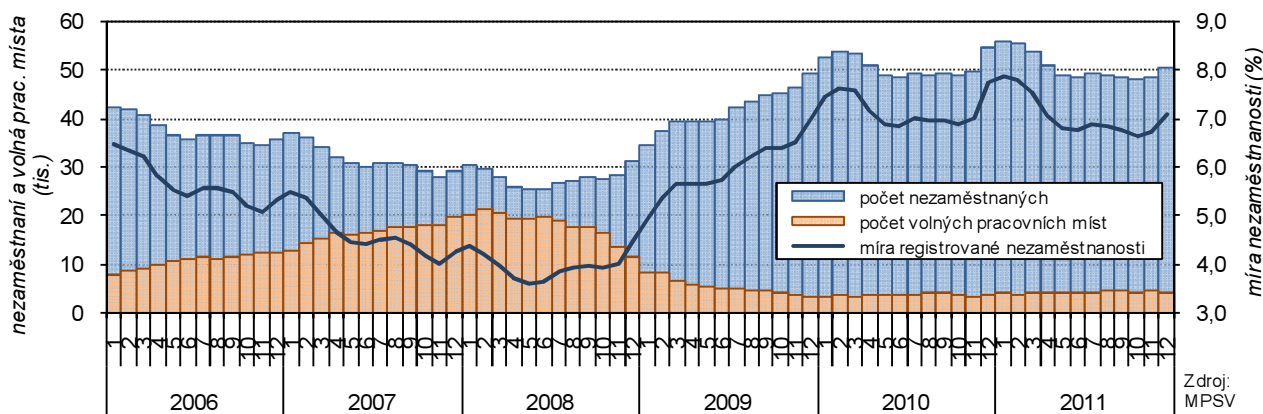
Během posledních pěti let došlo ke zvýšení počtu uchazečů u všech věkových kategorií, nadpoloviční nárůst proběhl u třech z pěti desetiletých věkových skupin (15 až 24 let, 35 až 44 let a 55 a více let). V roce 2010 se zvýšil stav nezaměstnaných u všech věkových skupin, nejvíce u skupiny starších 55 let (o 22,6 %). V roce 2011 se počet uchazečů naopak snížil jak celkem, tak ve všech věkových skupinách, nejvíce u uchazečů starších 55 let (o 18,9 %).

**Ubylo uchazečů evidovaných do 3 měsíců, přibýlo dlouhodobě nezaměstnaných**

Během období let 2008 až 2010 přibýlo nejvíce uchazečů, jejichž evidence na úřadech práce nepřesáhla dobu 3 měsíců. V roce 2011, kdy klesl celkový počet nezaměstnaných, snížil se nejvíce počet krátkodobých uchazečů. Opak nastal u uchazečů evidovaných dlouhodobě (jeden rok a déle). Těch od roku 2008 přibýlo více než 10 tis. (2,5krát více) a jejich podíl na pracovní síle se zvýšil

z 1,0 % v roce 2008 na 2,4 % v roce 2011. I přes čtvrtý meziroční nárůst v řadě byla dlouhodobá nezaměstnanost Středočeského kraje v porovnání s ostatními kraji nižší, proti celorepublikovému průměru o 0,8 procentního bodu.

**Graf 11 Ukazatele registrované nezaměstnanosti ve Středočeském kraji v letech 2006 až 2011**



Zdroj: MPSV

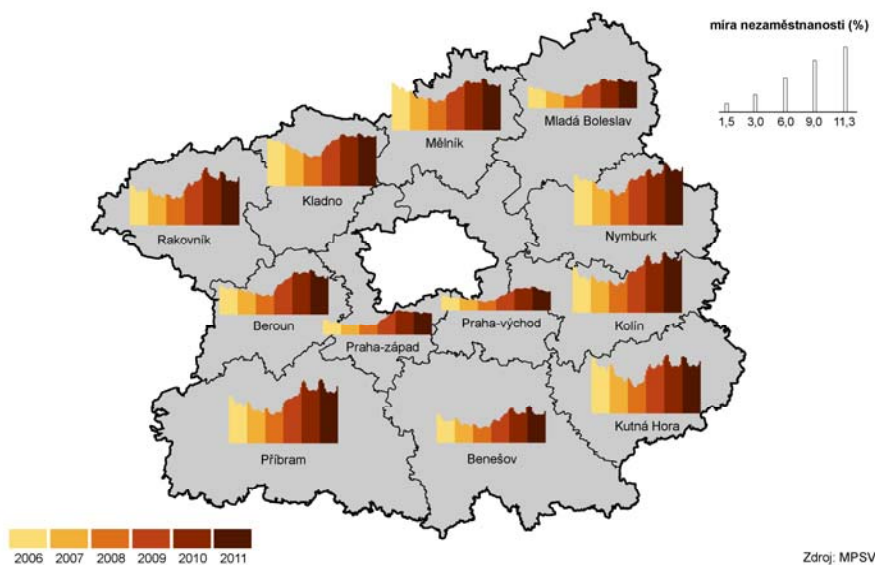
**Počet volných pracovních míst rostl, byl však oproti roku 2007 čtvrtinový**

Počet volných pracovních míst se po velkém pádu v roce 2009 začal opět pomalu navyšovat, oproti prosinci roku 2010 o 12,6 % a v porovnání s rokem 2009 o 23 %. Přesto i nadále byl počet volných pracovních pozic téměř o trojnásobek nižší než v prosinci 2008 a téměř o čtyřnásobek nižší proti stavu z roku 2007. Počet uchazečů na jedno pracovní místo se meziročně snížil z hodnoty 15,2 v roce 2010 na průměrný počet 12,5 uchazečů na jedno pracovní místo za rok 2011. V roce 2006 připadalo na jeden pracovní post přibližně o 10 uchazečů méně.

**Míra registrované nezaměstnanosti meziročně klesla**

Míra registrované nezaměstnanosti na konci roku 2011 činila 7,1 % a v porovnání s rokem 2010 došlo ke snížení o 0,6 procentního bodu. I přes meziroční snížení nezaměstnanosti, došlo paradoxně ke zhoršení postavení kraje v rámci tohoto ukazatele mezi ostatními kraji. Dlouhou dobu byla míra nezaměstnanosti po Hl. m. Praze kraje druhou nejnižší v ČR, na konci roku 2011 byla až třetí za Plzeňským krajem (7,0 %). V porovnání s celorepublikovým průměrem byla míra registrované nezaměstnanosti v kraji o 1,5 procentního bodu nižší.

**Kartogram 2 Míra registrované nezaměstnanosti v okresech Středočeského kraje v letech 2006 až 2011 (stav ke konci jednotlivých měsíců)**



Zdroj: MPSV

**Nejnižší nezaměstnanost zaznamenaly okresy Praha-východ a Praha-západ**

Pro vývoj nezaměstnanosti ve Středočeském kraji je určující především dostupnost pracovního trhu hlavního města. Nejnižší míru registrované nezaměstnanosti zaznamenal okres Praha-východ (3,3 %) a dále následoval okres Praha-západ (3,9 %). Z nich vyšší nárůst nezaměstnanosti proběhl za

posledních pět let u okresu Praha-západ (oba okresy měly na konci roku 2006 2,1 %). Třetí nejnižší míru nezaměstnanosti v kraji vykazoval na konci roku 2011 okres Mladá Boleslav (4,6 %). Naopak nejvyšší nezaměstnanost dosahovaly okresy Příbram, Nymburk (oba po 10,1 %) a Kolín (9,9 %).

**Během pěti let vzrostla nezaměstnanost ve všech okresech**

V porovnání se stavem v roce 2006 došlo k nárůstu nezaměstnanosti ve všech okresech Středočeského kraje. Nejmarkantnější rozdíl byl patrný v okrese Kolín (o 3,8 procentních bodů), naopak v sousedním okrese Kutná Hora vzrostla míra nezaměstnanosti ze všech okresů nejméně (o 0,8 procentního bodu). To pomohlo okresu Kutná Hora vylepšit postavení mezi ostatními okresy kraje (z posledního místa s nejvyšší dosaženou mírou registrované nezaměstnanosti v roce 2006 na jen čtvrtou nejvyšší v roce 2011).

▪ **ZAMĚSTNANOST CIZINCŮ**

**Zaměstnanost cizinců třetím rokem po sobě klesla, byť v roce 2011 velmi mírně**

V návaznosti na snižující se počet cizinců v kraji klesala třetím rokem po sobě také zaměstnanost cizinců, byť v roce 2011 se jednalo již o pokles velmi malý. Ke konci roku 2011 bylo evidováno 42,5 tis. zaměstnaných cizinců, což bylo o 0,9 % méně než na konci předchozího roku. Zároveň došlo k mírnému snížení podílu zaměstnaných cizinců na pracovní síle, a to o 0,1 procentního bodu na 6,1 %, což řadilo kraj na třetí nejvyšší zaměstnanost cizinců v ČR (po Hl. m. Praze a Plzeňském kraji). Historicky nejvyšší počet zaměstnaných cizinců v kraji byl v roce 2008, kdy bylo zaměstnáno o pětinu více cizinců a jejich podíl na pracovní síle byl o 2,0 procentní body vyšší než na konci roku 2011.

**Ubylo cizinců evidovaných úřady práce, přibylo cizinců - živnostníků**

Z celkového počtu zaměstnaných cizinců byly tři čtvrtiny evidovány úřady práce, další čtvrtina podnikala na základě živnostenského oprávnění. Do roku 2008 se navyšoval počet cizinců evidovaných úřady práce, po roce 2008 naopak jejich počet klesal (mezi rokem 2008 a 2011 o 31 %) a v návaznosti na ekonomickou situaci si více cizinců začalo zřizovat živnostenská oprávnění (oproti roku 2008 nárůst o 28 %). Mezi pracujícími cizinci se začaly více objevovat ženy, tři z deseti zaměstnaných cizinců byly na konci roku 2011 ženy (30,9 %).

**Po roce 2008 ubylo zaměstnaných cizinců pocházející mimo EU**

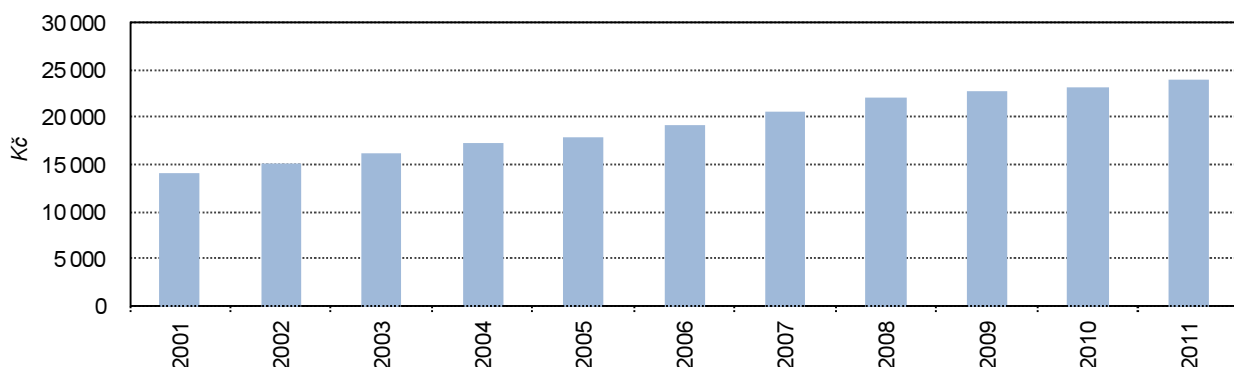
Větší podíl cizinců zaměstnaných ve Středočeském kraji připadal na osoby pocházející ze zemí Evropské unie (62,4 %). Jednalo se o nejvyšší podíl během posledních pěti let. Jediným rokem, kdy převyšoval počet cizinců mimo EU nad počtem cizinců z EU, byl rok 2008.

▪ **MZDY**

**Během 5 let vzrostla průměrná hrubá mzda o čtvrtinu**

Český statistický úřad začal od 1. čtvrtletí 2011 publikovat čtvrtletní údaje v oblasti statistiky trhu práce tzv. metodou pracovištní, tj. podle místa skutečného pracoviště zaměstnanců. Průměrná hrubá měsíční mzda zaměstnanců (v přepočtu na plně zaměstnané) s místem pracoviště ve Středočeském kraji za 1. až 4. čtvrtletí 2011 činila 23 971 Kč. V porovnání s dopočtenými údaji za předchozí období doznala mzda meziročního 3,3% nárůstu, to představovalo částku 769 Kč. Od roku 2006 se hodnota průměrné mzdy zvýšila o více než čtvrtinu (25,4 %) a za posledních deset let o 71,7 %.

**Graf 12 Průměrná hrubá měsíční mzda zaměstnance ve Středočeském kraji v letech 2001 až 2011<sup>\*)</sup>**



<sup>\*)</sup> podle pracovištní metody (tj. skutečného místa pracoviště) v přepočtu na plně zaměstnané, průměr za 1. až 4. čtvrtletí Zdroj: ČSÚ



## Po Hl. m. Praze druhá nejvyšší mzda v ČR

Průměrná hrubá mzda zaměstnance ve Středočeském kraji byla mezi kraji ČR druhou nejvyšší, přestože byla o 348 Kč pod celorepublikovým průměrem. Ten byl však zkreslován vysokou průměrnou mzdou za Hl. m. Prahu (31 109 Kč).

## Mzdový medián žen byl nižší než u mužů

Ve statistikách mezd se dále objevují výsledky Strukturálního šetření mezd<sup>5</sup>, které vychází ze zjištěných údajů Ministerstva práce a sociálních věcí a Ministerstva financí. Vzhledem k odlišné metodice nelze výsledky srovnávat s výše uvedenými. Navíc údaje za rok 2011 nebyly srovnatelné s předchozími roky, a proto se nebudeme hodnocení v časové řadě věnovat. Předností tohoto šetření je však možnost zhodnotit vnitřní strukturu mezd např. podle pohlaví a také stanovit střední hodnotu mezd, tzv. medián. Ten činil v roce 2011 v kraji 22 570 Kč. U mužů dosahoval částky 24 480 Kč, u žen pak 19 993 Kč (tj. o 4 487 Kč méně).

## ▪ DŮCHODOVÉ ZABEZPEČENÍ

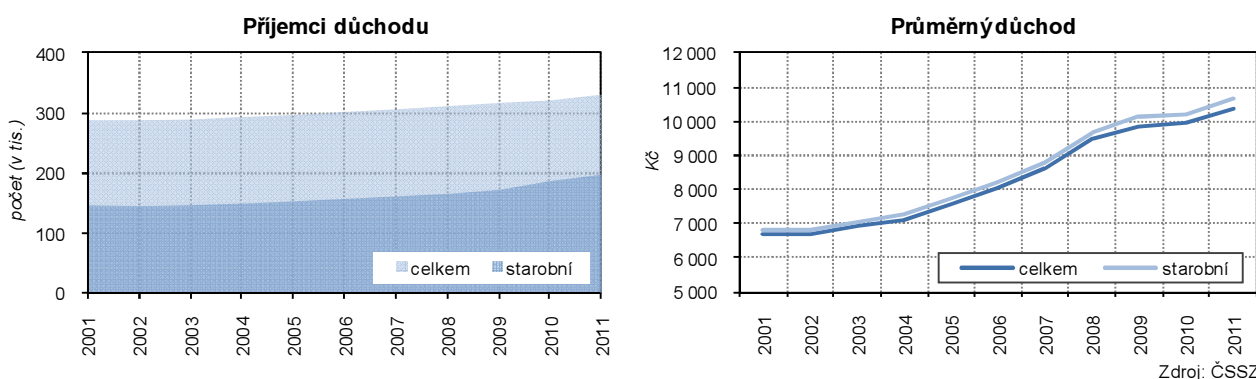
### Roste počet příjemců důchodu, u starobního o více než čtvrtinu

Ke konci roku 2011 pobírala ve Středočeském kraji plný či částečný důchod více než čtvrtina obyvatel (329, 4 tis. osob). Na deset příjemců důchodu celkem připadalo šest žen a čtyři muži. Počet příjemců důchodu rostl již sedmým rokem, proti roku 2006 to bylo o téměř desetinu více (9,6 %). Rychlejší růst zaznamenal počet starobních důchodců, který se oproti roku 2006 zvýšil o více než čtvrtinu (26,3 %). Dlouhodobě došlo i ke zvyšování podílu starobních na celkovém počtu důchodců. Na konci roku 2011 pobíralo starobní penzi 59,6 % z celkového počtu důchodců, což bylo o 7,9 procentních bodů více než v roce 2006. Nejvyšší pětiletý nárůst příjemců starobního důchodu v meziokresním srovnání vykazoval okres Praha-východ (o 46,5 %), nejnižší okres Nymburk (o 10,8 %).

### Výše důchodu se meziročně zvýšila výrazněji než loni

Průměrná výše důchodu celkem představovala v kraji v roce 2011 částku 10 360 Kč a poprvé u ní došlo k přehoupenutí hodnoty přes deseti tisícovou hranici. Ačkoli rostla pravidelně, došlo v roce 2011 v porovnání s předchozím rokem k výraznějšímu oživení. Průměrný důchod se zvýšil o 4,2 %, což bylo o 3,3 procentní body více než mezi rokem 2009 a 2010. Během posledních pěti let se zvýšil o 29,1 %, což v peněžním vyjádření znamenalo 2 334 Kč. Průměrná výše starobního důchodu deseti tisícovou hranici přesáhla již v roce 2009, v roce 2011 činila částku 10 629 Kč s meziročním zvýšením o 4,4 %. Za posledních let vzrostla o 29,7 %, což představovalo částku 2 434 Kč.

Graf 13 Počet příjemců a výše důchodu ve Středočeském kraji v letech 2001 až 2011



### V roce 2011 odešlo do předčasného důchodu o pětinu více lidí

Rok 2011 byl ve znamení velkého nárůstu odchodů do předčasného důchodu. Ve srovnání s předchozím rokem přibýlo 7 726 příjemců pobírající předčasný starobní důchod, což představovalo nárůst o více než jednu pětinu (20,8 %). Pravidelný růst probíhal i v předchozích pěti letech, přírůstek však činil přibližně 2 až 3 tis. příjemců. Výrazný meziroční nárůst v posledním roce měl za následek i zvýšení podílu předčasných důchodců na celkovém počtu příjemců starobního důchodu, a to z 12,9 % v roce 2010 na 14,2 % za rok 2011.

<sup>5</sup> Údaje o mzdách z tohoto strukturálního šetření jsou vypočítávány odlišnou metodikou a nelze je srovnávat s výsledky běžného zjišťování. Vztahují se ke vzorku zaměstnanců, kteří pracují na plný úvazek, pracovali ve zpravodajské jednotce většinu roku a nebyli např. dlouhodobě nemocní. Mimo to neobsahují údaje za podniky s méně než 10 zaměstnanci (ty jsou až od roku 2011).

### **Nejčastěji do předčasného důchodu odcházejí lidé na Benešovsku**

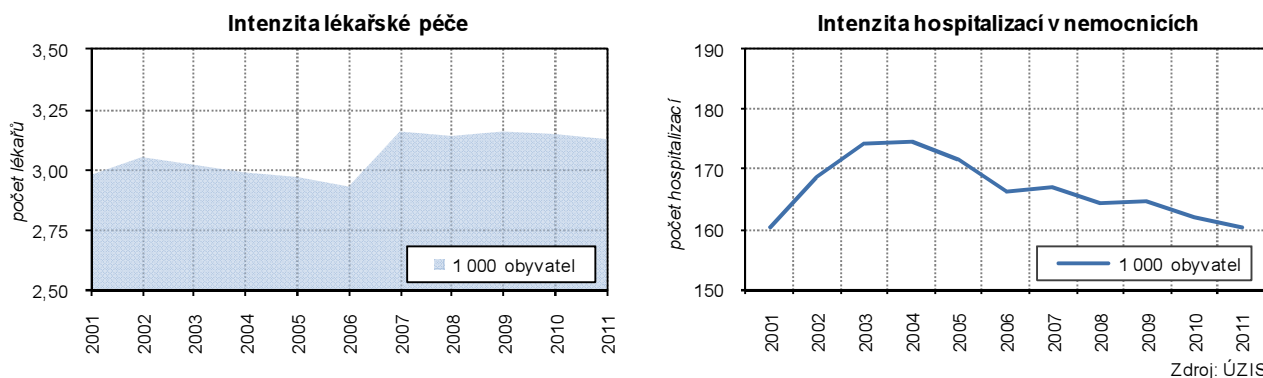
Nejvyšší podíl starobních důchodců odcházejících do předčasného důchodu vykazoval v roce 2011 okres Benešov (29,5 %), u kterého byl dosažen i nejvyšší nárůst proti roku 2006 (o 9,1 procentních bodů). Nejnižší podíl předčasně odcházejících do důchodu dosahoval okres Praha-západ (18,6 %), kde v porovnání s rokem 2006 narostl podíl jen o 3,9 procentních bodů.

### **ZDRAVOTNICTVÍ, PRACOVNÍ NESCHOPNOST**

#### **Během pěti let se počet lékařů zvýšil o více než jednu šestinu**

V roce 2011 bylo ve Středočeském kraji celkem evidováno 3 985 lékařů (přepočtený počet), z toho 3 917 lékařů v nestátních zařízeních. Meziroční nárůst lékařů byl zanedbatelný (0,6 %), v porovnání se stavem z roku 2006 se počet lékařů zvýšil již o 16,4 %. V přepočtu na populaci připadalo na 1 lékaře přibližně 319 obyvatel, což bylo oproti předchozímu roku o 2 obyvatele více, a to i přes mírný nárůst počtu lékařů. Ve srovnání s rokem 2006 se ovšem intenzita zdravotní péče zvýšila, na jednoho lékaře připadalo o 21 obyvatel méně. Nejvyšší intenzitu zdravotní péče v okresním srovnání kraje dosahoval okres Kladno (207 obyvatel na lékaře), naopak nejnižší intenzitu lékařské péče zaznamenal okres Praha-západ, kde na jednoho lékaře připadalo 688 obyvatel.

**Graf 14 Intenzita lékařské péče a hospitalizací ve Středočeském kraji v letech 2001 až 2011**



#### **Zvyšuje se počet nemocničních lůžek i pacientů**

Ve Středočeském kraji bylo v roce 2011 v provozu celkem 25 nemocnic. Počet lůžek v nemocnicích včetně ambulantních vzrostl proti předchozímu roku o 1,8 %, proti roku 2006 o 2,7 %. Počet hospitalizovaných pacientů ve středočeských nemocnicích každoročně narůstá, v roce 2011 bylo léčeno o 10 tis. pacientů více než v roce 2006 (o 5 % více). Vzhledem k dlouhodobému přírůstku obyvatel v kraji byl nárůst pochopitelný. Naopak se počet hospitalizovaných v přepočtu na 1 000 obyvatel snížil ze 166 v roce 2006 na 160 v roce 2011.

#### **Za pět let klesl počet hlášených případů pracovní neschopnosti o téměř polovinu**

Již šestým rokem po sobě v kraji klesá počet nově hlášených případů pracovní neschopnosti, v porovnání s předchozím rokem o 5,3 %, proti roku 2006 dokonce o 47,4 %. Nejvyšší pokles nově hlášených případů zaznamenal od roku 2006 v kraji okres Praha-východ (61,1 %), nejnižší pokles proběhl v okresech Kutná Hora (36,3 %) a Kolín (37,3 %).

### **ŠKOLSTVÍ**

#### **Ve školním roce 2011/12 byl zaznamenán nejvyšší počet i meziroční nárůst předškoláků**

Předškolní výchova ve Středočeském kraji zažila za posledních pět let značný rozkvět, v posledním školním roce (2011/2012) navštěvovalo mateřskou školu nejvíce dětí od 90. let (42,3 tis.). Poslední školní rok navíc zaznamenal i nejvyšší meziroční přírůstek dětí a to jak v absolutním počtu (o 2 897), tak i v relativním vyjádření (o 7,3 %). Příčinou byl především vyšší nárůst dětí ve věku 3 až 4 let. Naopak počet dětí ve věku 0 až 2 let mírně klesl. Z toho lze předpokládat, že předškoláků v dalších letech nebude již přibývat tolik. Změnit to může přírůstek dětí migrací, kterou nelze předvídat. Od roku 2006 vzrostl počet předškoláků Středočeského kraje téměř o 10 tisíc (o 29,5 %) a v kraji přibýlo celkem 55 nových či znova otevřených mateřských školek. Ve školním roce 2011/2012 připadalo na 1 mateřskou školku v průměru téměř 62 dětí, přičemž ještě ve školním roce 2006/2007 to bylo o 10 dětí na školku méně a v ročníku 2001/2002 dokonce o 19 dětí méně. Růst kapacity předškolních zařízení

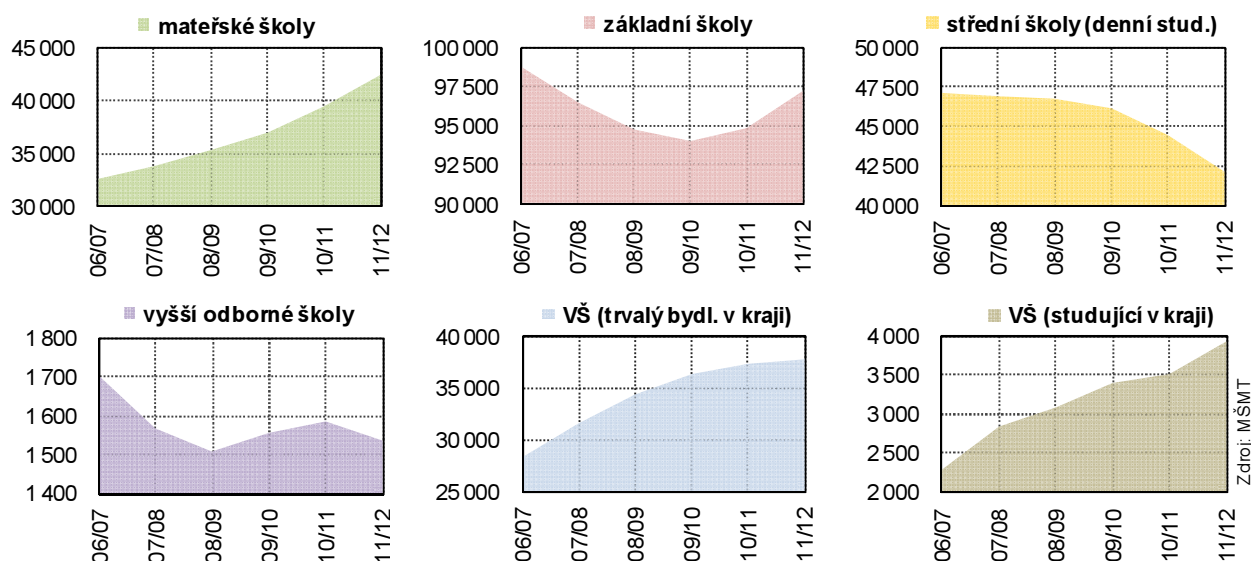
#### **Přibývá školek i učitelů**

si zároveň vyžádal navýšení v oblasti personálu. V posledním školním roce vyučovalo o 760 (30,5 %) více učitelů než ve školním roce 2006/2007. Do posledních dvou školních ročníků přibýlo vždy přes dvě stě nových učitelů mateřských školek za rok.

**Děti na základní škole přibýlo díky vysokému přírůstku dětí ve věku 6 až 7 let**

Naplněnost tříd na základních školách v kraji byla odlišná a odvíjela se od demografického vývoje od druhé poloviny 90. let do poloviny první dekády 21. století. Celkově v posledním školním roce (2011/2012) dětí na základních školách přibýlo, a to o 2 381 (o 2,5 %). Může za to především přírůstek dětí ve věku 6 až 7 let. Vzhledem k silnému zastoupení dětí ve věku 3 až 5 let lze předpokládat do dalších tří let další naplňování prvních ročníků základních škol. Vysoká diference v počtu žáků mezi silným prvním a slabým druhým stupněm základních škol se začíná snižovat díky tomu, že silné populační ročníky dětí z počátku tisíciletí, se začínají přesouvat na druhý stupeň.

**Graf 15 Počty žáků a studentů ve Středočeském kraji podle typu škol ve školních ročnících 2006/2007 až 2011/2012**



Pozn.: grafy hodnotí vývoj ukazatelů v čase a vzhledem k různým stupnicím neslouží k přímému porovnání hodnot

**Slabé ročníky z pol. 90. let snižují stav středoškoláků**

Středoškolské vzdělání zaznamenal již pátým rokem pozvolný úbytek žáků. Na střední školy přicházely populačně slabší ročníky z 90. let. V porovnání s ročníkem 2006/2007 ubyla desetina žáků.

**Počet vysokoškoláků s místem výuky v kraji roste, vysokoškoláků s trvalým bydlištěm v kraji také, ale jejich nárůst se snižuje**

Na území Středočeského kraje nemá v současné době sídlo žádná státní vysoká škola, pouze tři soukromé (v Kladně, v Mladé Boleslavi a v Kolíně). V nich ke konci roku 2011 studovalo celkem 3 925 studentů, z toho 3,9 % cizinců. Počet studujících vysokoškoláků v kraji každoročně roste, v porovnání s předchozím ročníkem o 12,0 %, v porovnání s rokem 2006 dokonce o 71,8 %. Nadále přibývá studentů vysokých škol s trvalým bydlištěm ve Středočeském kraji. Poslední dva meziroční nárůsty (2,7 % v roce 2010 a 1,1 % v roce 2011) však nebyly již tak výrazné jako v předchozích letech (v porovnání s rokem 2001 nárůst o 138 %).

**DOPRAVA, DOPRAVNÍ NEHODY**

**Stupeň automobilizace roste, v kraji je čtvrtý nejvyšší v ČR**

Automobilismus v ČR dlouhodobě roste, ušetřen nebyl ani Středočeský kraj. Na konci roku 2011 bylo na území kraje přihlášeno celkem 979 tis. vozidel celkem, z toho 571 tis. (60 %) bylo osobních automobilů. Před deseti lety byl počet vozidel pouze 700 tis. (tj. o 39 % méně), osobních automobilů bylo 424 tis. (o 39 % méně). Automobilový park se rozrůsal rychleji než populace, a tak dlouhodobě rostla i stupeň automobilizace (tj. počet osobních automobilů na 1 000 obyvatel). V roce 2001 připadalo na 1 000 obyvatel Středočeského kraje přibližně 378 osobních automobilů, v roce 2006 už to bylo 437 a v roce 2011 to činilo v průměru 462 aut. To byl čtvrtý nejvyšší výsledek v ČR a ve srovnání s celorepublikovým průměrem to bylo o 26 vozů více. Nejvyššího stupně

automobilizace v ČR dosahovali obyvatelé Hl. m. Prahy (541), v rámci Středočeského kraje pak obyvatelé okresu Mladá Boleslav (493). Nejnižší stupeň automobilizace zaznamenal okres Nymburk (423).

**Nejvyšší dopravní nehodovost v okresech Praha-východ a Praha-západ**

Na území Středočeského kraje došlo během roku 2011 celkem k 9 889 dopravním nehodám, tedy obdobně jako v předchozím roce. Metodicky srovnávat lze od roku 2009, kdy se stalo o 1 294 dopravních nehod více. Při dopravních nehodách v roce 2011 bylo celkem zraněno 3 546 osob, z toho 97 osob bylo usmrceno. Počet nehod způsobených pod vlivem alkoholu činil v roce 2011 celkem 662, což bylo o 11 nehod více než v předchozím roce. Z celkového počtu vzniklých dopravních nehod v kraji tvořily nehody pod vlivem alkoholu 6,7 %, což byl třetí nejvyšší výsledek v ČR (po Hl. m. Praze a Ústeckém kraji). Intenzita dopravních nehod (tj. počet nehod na 1 000 obyvatel) činila 7,8 a byla stejně jako stupeň automobilizace čtvrtá nejvyšší v ČR. Nejvyšší nehodovost byla v okresech Praha-východ (10,5) a Praha-západ (8,6). Nejvyšší počet nehod v absolutním i relativním vyjádření byl zde dán především umístěním území, přes které vede většina důležitých silničních komunikací. Nejnižší nehodovost zaznamenaly oblasti kraje s nižší hustotou jak silniční sítě, tak i obyvatelstva. Byly to Kutnohorsko (5,6) a Rakovnicko (5,9).

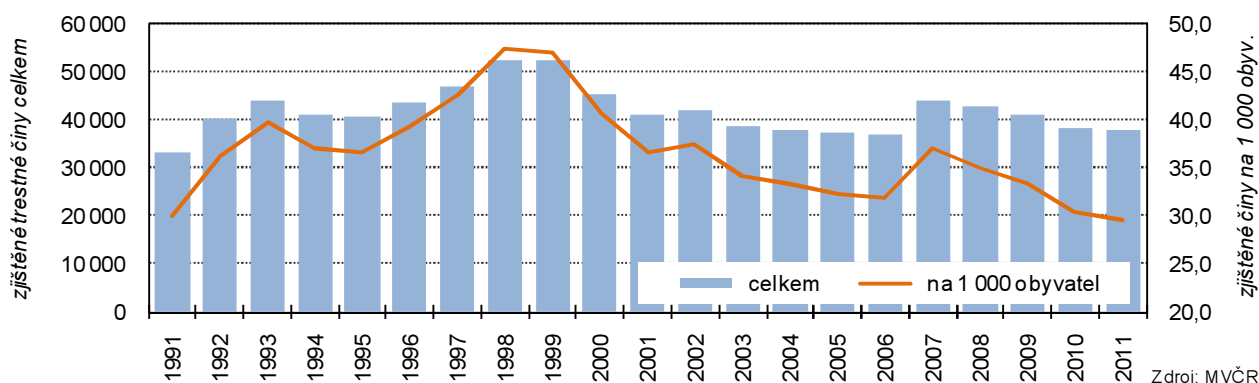
▪ **KRIMINALITA**

**Počet zjištěných trestných činů již po čtvrté za sebou klesl**

Počet zjištěných trestných činů na území Středočeského kraje již čtvrtým rokem klesl. Celkem v roce 2011 bylo zjištěno 37 654 trestných činů, což bylo o 1,5 % méně než v předchozím roce, ovšem o 1,2 % více než v roce 2006. Intenzita zjištěné trestné činnosti (počet zjištěných trestných činů na 1 000 obyvatel) také meziročně klesla, dokonce i ve srovnání s rokem 2006 o 2 procentních body na hodnotu 29,6. Jednalo se o nejnižší intenzitu v kraji za posledních dvacet let. Nejnižší intenzitu kriminality v kraji dosahoval okres Kutná Hora (23,5), naopak nejvyšší sousední okres Kolín (38,3). Během roku 2011 bylo v kraji objasněno celkem 14 293 spáchaných trestných činů. Počet objasněných trestných činů se zvyšuje, v porovnání s rokem 2006 o 22,3 %.

**Nejnižší intenzita trestné činnosti za posledních 20 let**

**Graf 16 Trestná činnost ve Středočeském kraji v letech 1991 až 2011**



▪ **ŽIVOTNÍ PODMÍNKY DOMÁCNOSTÍ**

**Poslední meziroční růst čistých příjmů domácností nebyl výrazný, přesto vyšší než v předchozím roce**

V rámci výběrového šetření Životní podmínky 2011<sup>6</sup> byly kromě jiného zjišťovány i příjmy domácností za rok předcházející šetření, tedy 2010. Hrubý peněžní příjem středočeských domácností dosahoval průměrně 185,1 tis. Kč na osobu, z toho čistý čistý příjem na osobu dosahoval částky 157,5 tis. Kč, což bylo o 3,4 tis. Kč (tj. 2,2 %) více než v předchozím roce. Z dlouhodobějšího pohledu se čistý příjem domácností každoročně zvyšoval, od roku 2006 se zvedl o 35,8 tis. Kč (tj. 29,4 %) na osobu za rok. Nárůst čistého příjmu byl v roce 2010 nízký v porovnání s růsty v letech 2007 (13%) a 2008 (11,3%), nicméně vyšší než v roce 2009 (0,7 %), kdy na domácnosti začala dopadat zhoršující se hospodářská situace.

<sup>6</sup> jedná se o národní modifikaci celoevropského šetření EU-SILC.

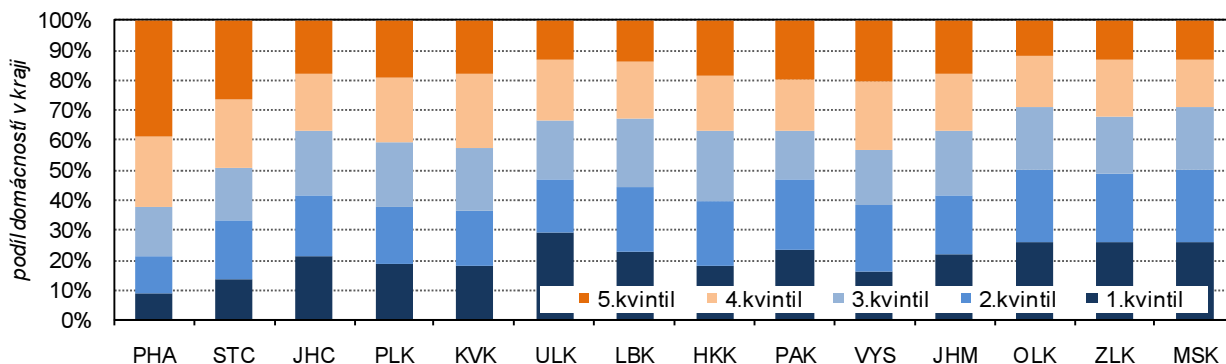


**Nejvyššího příjmu, kterého dosahovalo 20 % domácností v ČR, dosáhlo v kraji 26 % domácností**

Situace středočeských domácností z hlediska příjmu patřila v České republice po Hl. m. Praze mezi nejlepší. Podle celorepublikového rozdělení domácností na základě čistého příjmu do kvintilů (pět početně shodných skupin), patřilo do kvintilu s nejnižšími příjmy 13,4 % středočeských domácností, tedy o 6,6 procentních bodu méně než v celé republice. Téměř polovina domácností byla příjmem zahrnuta do čtvrtého a pátého celorepublikového příjmového kvintilu. Největší počet středočeských domácností (26,2 %) spadl přímo do nejvyššího, tedy pátého kvintilu, jehož spodní hranice ročního příjmu na osobu činila 193,5 tis. Kč. Vyšší podíl domácností v pátém kvintilu dosahoval pouze kraj Hl. m. Praha (38,9 %).

**Graf 17 Podíl domácností jednotlivých krajů podle kvintilového rozdělení domácností ČR na základě čistého peněžního příjmu v roce 2010\***

Rozdělení domácností v celé ČR	1.kvintil: 20 % dom.s nejnižšími příjmy	2.kvintil: druhých 20 % domácností	3.kvintil: třetích 20 % domácností	4.kvintil: čtvrtých 20 % domácností	5.kvintil: 20 % dom. s nejvyššími příjmy
Počet domácností v ČR	836 461	835 947	835 744	836 957	835 512
Horní hranice čistého peněžního příjmu na osobu v ČR (Kč)	101 585	124 404	147 874	193 522	x



\*) výsledky výběrového šetření "Životní podmínky 2011"

Zdroj: ČSÚ

**Domácností, které příjem nedosahovaly na životní minimum, bylo 2,8 %**

Hranici měsíčního životního minima na osobu představovala v kraji částka o 6 736 Kč. Pod touto hranicí se pohybovalo přibližně 13 200 domácností, což představovalo 2,8 % všech domácností kraje. Podíl byl o 0,9 procentního bodu nižší než celorepublikový průměr.

**Po pražských domácnostech jsou ty středočeské ohroženy chudobou nejméně**

V rámci šetření byla zjišťována u domácností také tzv. míra ohrožení chudobou. Hranice tohoto ukazatele bývá stanovena různě, nejčastěji používanou (např. Eurostatem) je 60 % mediánu ekvivalizovaného příjmu na osobu. Podle tohoto rozdělení nedosahovala na potřebný životní standard přibližně každá šestnáctá domácnost v kraji, v celé České republice byla chudobou ohrožena téměř každá desátá domácnost.

**Náklady za bydlení se zvyšují**

Mezi pravidelné výdaje domácností patřily poplatky spojené s bydlením. Středočeské domácnosti vynakládaly v roce 2011 na bydlení v průměru 4 987 Kč za měsíc, což odpovídalo 14,5 % celkového peněžního příjmu. Výdaje na bydlení v porovnání s rokem 2006 vzrostly o 1 310 Kč (35,6 %), ale podíl nákladů na čistém příjmu se mírně snížil (o 0,4 procentního bodu).

**Zvyšuje se podíl domácností s bytem v osobním vlastnictví**

V posledních pěti letech došlo ke změnám v právní formě užívání bytu a především se zvyšoval podíl osobního vlastnictví. Ve vlastním domě žila více než polovina středočeských domácností (54 %) a další čtvrtina obývala byt v osobním vlastnictví (26 %). Druhým rokem pokračovalo snižování podílu nájemního bydlení.