

Městský a venkovský prostor v kraji Vysočina

2.1 Území, sídelní struktura, dostupnost

K zachycení rozdílů mezi venkovským a městským prostorem nám posloužily základní informace o sídelní struktuře kraje, tedy počty obcí a jejich částí v jednotlivých správních obvodech pověřených obecních úřadů, a dále údaje o rozmístění obyvatelstva v kraji. Proto byly venkovské obce zařazeny do skupin jak podle počtu obyvatel, tak i podle hustoty zalidnění. Hraniční počty obyvatel byly vzhledem k četným výkyvům spočteny jako průměrný počet obyvatel k 31. 12. z let 2003 až 2007, u hustoty zalidnění byly využity hodnoty k 31. prosinci 2008. Použity byly též údaje o celkové rozloze území a jeho členění na jednotlivé druhy pozemků, které Český statistický úřad přebírá od Českého úřadu zeměměřického a katastrálního.

Součástí této kapitoly je též srovnání časové dostupnosti sídel obcí s rozšířenou působností a krajského města mezi jednotlivými správními obvody pověřených obecních úřadů. Jejich dostupnost byla stanovena za pomoci mapového serveru na základě optimalizovaného nastavení jízdy automobilem.

Je však třeba připomenout, že údaje za venkovský i městský prostor v této kapitole a kapitole 4 nejsou srovnatelné, protože v každé z nich bylo použito jiné hledisko pro vymezení venkovského prostoru (varianta vymezení použitá v této kapitole je uvedena v podkapitole 1.6).

Na území kraje Vysočina k 31. prosinci 2008 existovalo 704 obcí. Podle zvolené varianty vymezení venkova připadalo na venkovský prostor více než 95 % obcí, které zaujímaly téměř 83 % rozlohy kraje. Ve venkovském prostoru však k uvedenému datu žilo pouze necelých 44 % populace kraje.

Tab 2.1.1 Základní územní a sídelní charakteristiky SO POU kraje Vysočina k 31. 12. 2008

	Počet obyvatel		Rozloha (km ²)		Počet obcí		Počet částí obcí		Počet obcí se statutem města	
	V	M	V	M	V	M	V	M	V	M
Kraj Vysočina	226 263	289 157	5 681,0	1 217,7	676	28	1 151	246	9	26
v tom obvody POÚ:										
Bystřice nad Pernštejnem	11 839	8 783	294,9	53,1	38	1	79	12	-	1
Golčův Jeníkov	3 242	-	56,1	-	6	-	14	-	1	-
Havlíčkův Brod	18 459	24 668	411,9	64,9	42	1	94	14	1	1
Hrotovice	7 351	-	184,1	-	17	-	22	-	1	-
Humpolec	6 042	11 161	176,4	51,5	24	1	54	12	-	1
Chotěboř	12 899	9 906	274,9	54,1	30	1	86	9	1	1
Jaroměřice nad Rokytou	1 553	4 250	39,9	51,4	4	1	4	7	-	1
Jemnice	3 508	4 444	123,7	32,4	18	1	18	3	-	1
Jihlava	19 186	57 557	406,1	177,8	47	3	75	26	-	2
Kamenice nad Lipou	4 010	4 111	143,6	31,5	11	1	32	8	1	1
Ledeč nad Sázavou	3 814	5 760	123,2	22,2	17	1	40	7	-	1
Moravské Budějovice	8 567	7 853	220,7	37,1	27	1	34	5	-	1
Náměšť nad Oslavou	8 306	5 099	192,7	18,6	26	1	28	4	-	1
Nové Město nad Moravě	9 091	10 708	331,7	61,1	29	1	49	10	-	1
Pacov	4 933	5 078	198,7	35,9	23	1	58	6	-	1
Pelhřimov	14 420	16 741	428,9	95,3	52	1	104	27	2	1
Počátky	3 629	3 102	83,9	44,4	5	1	15	6	1	1
Polná	5 628	5 236	130,0	37,8	16	1	17	5	-	1
Přibyslav	2 232	4 018	63,6	35,3	6	1	9	8	-	1
Světlá nad Sázavou	3 731	6 957	102,7	42,1	13	1	27	15	-	1
Telč	7 773	5 714	266,5	24,9	44	1	54	5	-	1
Třebíč	22 688	40 409	498,2	64,2	69	2	82	18	-	1
Třešť	5 442	5 897	123,2	50,0	11	1	18	4	-	1
Velká Bíteš	3 398	4 993	73,4	47,3	14	1	16	11	-	1
Velké Meziříčí	15 347	11 837	312,0	40,6	41	1	61	8	-	1
Žďár nad Sázavou	19 175	24 875	420,0	44,2	46	2	61	16	1	1

dokončení

	Průměr na 1 obec								Hustota zalidnění (osoby/km ²)	
	počet obyvatel		rozloha (km ²)		počet částí obcí		počet katastrů		V	M
	V	M	V	M	V	M	V	M		
Kraj Vysočina	335	10 327	8,4	43,5	1,7	8,8	1,6	7,6	39,8	237,5
v tom obvodu POÚ:										
Bystřice nad Pernštejnem	312	8 783	7,8	53,1	2,1	12,0	2,1	12,0	40,1	165,5
Golčův Jeníkov	540	x	9,4	x	2,3	x	3,0	x	57,8	x
Havlíčkův Brod	440	24 668	9,8	64,9	2,2	14,0	2,0	13,0	44,8	380,1
Hrotovice	432	x	10,8	x	1,3	x	1,5	x	39,9	x
Humpolec	252	11 161	7,4	51,5	2,3	12,0	1,8	10,0	34,3	216,7
Chotěboř	430	9 906	9,2	54,1	2,9	9,0	2,2	9,0	46,9	183,1
Jaroměřice nad Rokytou	388	4 250	10,0	51,4	1,0	7,0	1,3	7,0	38,9	82,7
Jemnice	195	4 444	6,9	32,4	1,0	3,0	1,0	3,0	28,4	137,2
Jihlava	408	19 186	8,6	59,3	1,6	8,7	1,6	9,0	47,2	323,7
Kamenice nad Lipou	365	4 111	13,1	31,5	2,9	8,0	2,1	2,0	27,9	130,5
Ledeč nad Sázavou	224	5 760	7,2	22,2	2,4	7,0	2,0	6,0	31,0	259,5
Moravské Budějovice	317	7 853	8,2	37,1	1,3	5,0	1,3	5,0	38,8	211,7
Náměšť nad Oslavou	319	5 099	7,4	18,6	1,1	4,0	1,1	4,0	43,1	274,1
Nové Město nad Moravě	313	10 708	11,4	61,1	1,7	10,0	1,6	10,0	27,4	175,3
Pacov	214	5 078	8,6	35,9	2,5	6,0	1,7	6,0	24,8	141,4
Pelhřimov	277	16 741	8,2	95,3	2,0	27,0	1,8	24,0	33,6	175,7
Počátky	726	3 102	16,8	44,4	3,0	6,0	2,8	6,0	43,3	69,9
Polná	352	5 236	8,1	37,8	1,1	5,0	1,2	5,0	43,3	138,5
Přibyslav	372	4 018	10,6	35,3	1,5	8,0	1,5	8,0	35,1	113,8
Světlá nad Sázavou	287	6 957	7,9	42,1	2,1	15,0	1,6	15,0	36,3	165,2
Telč	177	5 714	6,1	24,9	1,2	5,0	1,2	2,0	29,2	229,5
Třebíč	329	20 205	7,2	32,1	1,2	9,0	1,2	6,0	45,5	629,4
Třešť	495	5 897	11,2	50,0	1,6	4,0	1,6	4,0	44,2	117,9
Velká Bíteš	243	4 993	5,2	47,3	1,1	11,0	1,1	9,0	46,3	105,6
Velké Meziříčí	374	11 837	7,6	40,6	1,5	8,0	1,4	8,0	49,2	291,6
Žďár nad Sázavou	417	12 438	9,1	22,1	1,3	8,0	1,3	3,5	45,7	562,8

Pro všechny správní obvody pověřených obecních úřadů na Vysočině je charakteristický velmi vysoký podíl **obcí venkovského typu**. Ve velké většině z 26 správních obvodů patří do městského prostoru pouze sídelní město pověřeného obecního úřadu. Výjimkou je správní obvod Jihlava, kde do městského prostoru vedle sídelního města patří ještě jedno město (Brtnice) a jedna obec (Luka nad Jihlavou) a dále správní obvody Třebíč a Žďár nad Sázavou, v nichž se vedle těchto měst do městského prostoru řadí ještě jedna obec (Okříšky na Třebíčsku a Hamry nad Sázavou na Žďársku). Naproti tomu obvody Golčův Jeníkov a Hrotovice jsou tvořeny pouze venkovským prostorem. Zvláštním případem je také správní obvod Počátky, kde sídelní město spadá do venkovského prostoru a městský prostor je zastoupen pouze městem Žirovnice.

Do venkovského prostoru na Vysočině patří i téměř čtvrtina měst v kraji (devět z 34). Naopak se do městského prostoru řadí tři obce, které nemají statut města.

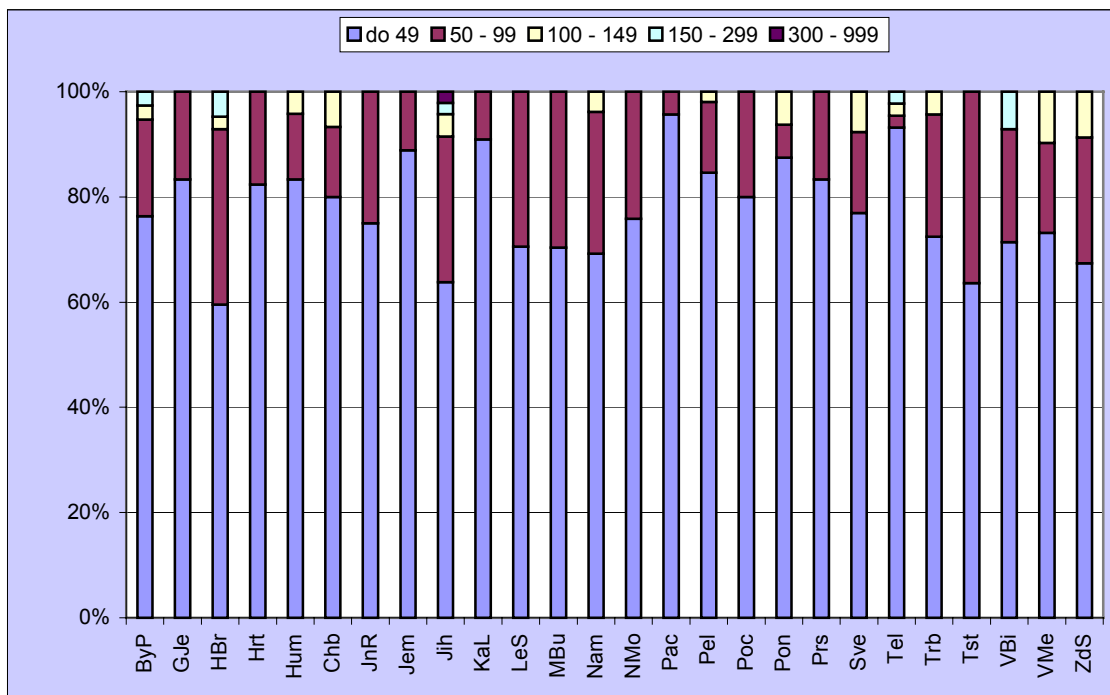
V průměrné venkovské obci na Vysočině žije 335 obyvatel na ploše necelých 8,5 km², složené z 1 až 2 katastrů a administrativně členěné na 1 až 2 části obce. Vesměs to jsou podstatně nižší hodnoty než u obcí v městském prostoru.

V jednotlivých správních obvodech pověřených obecních úřadů v kraji tyto průměrné hodnoty ve venkovském prostoru výrazně kolísají. Průměrný počet obyvatel se pohybuje od 177 (pověřený obecní úřad Telč) až po 726 (pověřený obecní úřad Počátky), průměrná rozloha od 5,2 km² (Velká Bíteš) po 16,8 km² (Počátky). Ve dvou obvodech je jedna venkovská obec průměrně tvořena jedinou částí (Jaroměřice nad Rokytou, Jemnice), naopak v obvodu Počátky připadají na jednu venkovskou obec v průměru tři části.

Tab 2.1.2 Počet obcí v SO POU kraje Vysočina podle hustoty zalidnění k 31. 12. 2008

	Počet obcí celkem	v tom s hustotou zalidnění (osoby/km ²)											
		do 49		50 - 99		100 - 149		150 - 299		300 - 999		1 000 a více	
		V	M	V	M	V	M	V	M	V	M	V	M
Kraj Vysočina	704	515	-	131	3	23	7	6	13	1	5	-	-
v tom obvody POÚ:													
Bystřice nad Pernštejnem	39	29	-	7	-	1	-	1	1	-	-	-	-
Golčův Jenkov	6	5	-	1	-	-	-	-	-	-	-	-	-
Havlíčkův Brod	43	25	-	14	-	1	-	2	-	-	1	-	-
Hrotovice	17	14	-	3	-	-	-	-	-	-	-	-	-
Humpolec	25	20	-	3	-	1	-	-	1	-	-	-	-
Chotěboř	31	24	-	4	-	2	-	-	1	-	-	-	-
Jaroměřice nad Rokytou	5	3	-	1	1	-	-	-	-	-	-	-	-
Jemnice	19	16	-	2	-	-	1	-	-	-	-	-	-
Jihlava	50	30	-	13	1	2	-	1	1	1	1	-	-
Kamenice nad Lipou	12	10	-	1	-	-	1	-	-	-	-	-	-
Ledeč nad Sázavou	18	12	-	5	-	-	-	-	1	-	-	-	-
Moravské Budějovice	28	19	-	8	-	-	-	-	1	-	-	-	-
Náměšť nad Oslavou	27	18	-	7	-	1	-	-	1	-	-	-	-
Nové Město nad Moravě	30	22	-	7	-	-	-	-	1	-	-	-	-
Pacov	24	22	-	1	-	-	1	-	-	-	-	-	-
Pelhřimov	53	44	-	7	-	1	-	-	1	-	-	-	-
Počátky	6	4	-	1	1	-	-	-	-	-	-	-	-
Polná	17	14	-	1	-	1	1	-	-	-	-	-	-
Přibyslav	7	5	-	1	-	-	1	-	-	-	-	-	-
Světlá nad Sázavou	14	10	-	2	-	1	-	-	1	-	-	-	-
Telč	45	41	-	1	-	1	-	1	1	-	-	-	-
Třebíč	71	50	-	16	-	3	-	-	-	-	2	-	-
Třešť	12	7	-	4	-	-	1	-	-	-	-	-	-
Velká Bíteš	15	10	-	3	-	-	1	1	-	-	-	-	-
Velké Meziříčí	42	30	-	7	-	4	-	-	1	-	-	-	-
Žďár nad Sázavou	48	31	-	11	-	4	-	-	1	-	1	-	-

Graf 3 Obce ve venkovském prostoru SO POU kraje Vysočina podle hustoty zalidnění v r. 2008 v %



Téměř všechny obce ve venkovském prostoru na Vysočině mají **hustotu zalidnění** menší než 100 osob/km², z nich více než tři čtvrtiny celkového počtu patří do kategorie s hustotou zalidnění do 49 osob/km² a necelá pětina má hustotu zalidnění 50 až 99 osob/km².

Nejvýrazněji jsou obce s nízkou hustotou zalidnění zastoupeny ve správních obvodech pověřených obecních úřadů Pacov, Telč a Kamenice nad Lipou, v nichž ve více než devíti desetinách obcí žije méně než 49 osob/km². V dalších jedenácti správních obvodech jsou zastoupeny pouze obce s hustotou osídlení do 99 osob/km² a pouze ve čtrnácti obvodech se ve venkovském prostoru nacházejí obce s hustotou osídlení 100 a více osob/km².

Očekávání, že se venkovský prostor ve srovnání s městským bude vyznačovat vyšším podílem **zemědělské půdy** na celkové rozloze území, se při pohledu na údaje za kraj Vysočina i za jeho jednotlivé správní obvody pověřených obecních úřadů nedá jednoznačně potvrdit. Rozdíl mezi podílem zemědělské půdy ve venkovském a městském prostoru na Vysočině činí pouze 1,0 procentní bod a u správních obvodů pověřených obecních úřadů je v deseti případech dokonce ve venkovském prostoru nižší než v městském, zejména to platí o obvodech Telč, Jaroměřice nad Rokytnou a Moravské Budějovice. Výrazně vyšší podíl na celkové rozloze má ve srovnání s městským prostorem zemědělská půda pouze ve venkovském prostoru v obvodech Třešť a Velká Bíteš.

Tab. 2.1.3 Bilance půdy a koeficient ekologické stability v SO POU kraje Vysočina k 31. 12. 2008

Zdroj: Český úřad zeměměřický a katastrální, výpočty ČSÚ

	Rozloha celkem (km ²)		z toho druh pozemku (%)						Koeficient ekologické stability ¹⁾	
			zemědělská půda		lesní pozemky		zastavěné plochy			
	V	M	V	M	V	M	V	M	V	M
Kraj Vysočina	5 581,0	1 217,7	60,7	59,7	30,7	27,1	1,1	2,2	0,8	0,9
v tom obvody POU:										
Bystřice nad Pernštejnem	294,9	53,1	56,8	55,6	33,5	34,0	0,9	1,6	1,2	1,2
Golčův Jeníkov	56,1	-	64,3	x	26,7	x	1,7	x	0,6	-
Havlíčkův Brod	411,9	64,9	66,7	66,7	25,4	15,0	1,2	3,3	0,7	0,5
Hrotovice	184,1	-	60,7	x	31,2	x	1,2	x	0,6	-
Humpolec	176,4	51,5	59,7	50,8	30,6	35,3	1,8	2,7	0,9	1,1
Chotěboř	274,9	54,1	62,7	59,4	29,8	29,6	1,2	2,0	1,0	1,0
Jaroměřice nad Rokytnou	39,9	51,4	62,1	76,0	30,9	16,4	0,9	1,5	0,6	0,3
Jemnice	123,7	32,4	70,1	61,5	22,7	28,6	1,0	1,7	0,4	0,6
Jihlava	406,1	177,8	60,9	54,2	30,3	30,9	1,0	2,5	0,9	0,9
Kamenice nad Lipou	143,6	31,5	56,6	52,7	37,3	35,2	0,9	1,8	1,1	1,1
Ledeč nad Sázavou	123,2	22,2	57,1	54,4	34,8	33,0	1,3	2,8	1,1	1,1
Moravské Budějovice	220,7	37,1	66,3	76,8	27,1	10,4	1,1	2,6	0,6	0,3
Náměšť nad Oslavou	192,7	18,6	55,9	42,3	32,4	42,9	1,2	2,6	0,7	1,1
Nové Město nad Moravě	231,7	61,1	54,4	60,8	38,0	28,8	0,9	1,6	1,4	0,9
Pacov	198,7	35,9	60,9	64,4	31,9	23,4	0,9	2,1	0,8	0,6
Pelhřimov	428,9	95,3	64,0	65,5	28,2	22,9	1,0	1,8	0,8	0,7
Počátky	83,9	44,4	59,2	65,9	32,2	25,4	1,0	1,3	1,0	0,8
Polná	130,0	37,8	64,9	70,2	13,7	20,2	1,3	1,6	0,4	0,5
Přibyslav	63,6	35,3	64,2	71,8	29,5	17,0	1,0	1,7	0,8	0,5
Světlá nad Sázavou	102,7	42,1	56,5	49,4	36,6	40,8	1,0	1,8	1,1	1,2
Telč	266,5	24,9	57,9	75,0	33,3	9,1	0,9	3,2	1,0	0,3
Třebíč	498,2	64,2	64,9	62,4	26,9	18,8	1,1	3,9	0,6	0,4
Třešť	123,2	50,0	57,1	40,6	34,2	42,5	1,0	1,4	1,1	1,4
Velká Bíteš	73,4	47,3	65,9	50,8	25,1	39,9	1,3	1,6	0,6	0,9
Velké Meziříčí	312,0	40,6	62,0	62,3	28,6	19,9	1,1	3,0	0,8	0,7
Žďár nad Sázavou	420,0	44,2	50,0	49,8	42,0	28,5	0,9	3,5	1,4	0,9

¹⁾ poměr tzv. stabilních (lesy, trvalé travní porosty, sady, zahrady, vinice, chmelnice a vodní plochy) a nestabilních (orná půda, zastavěné a ostatní plochy) krajinných prvků v daném území

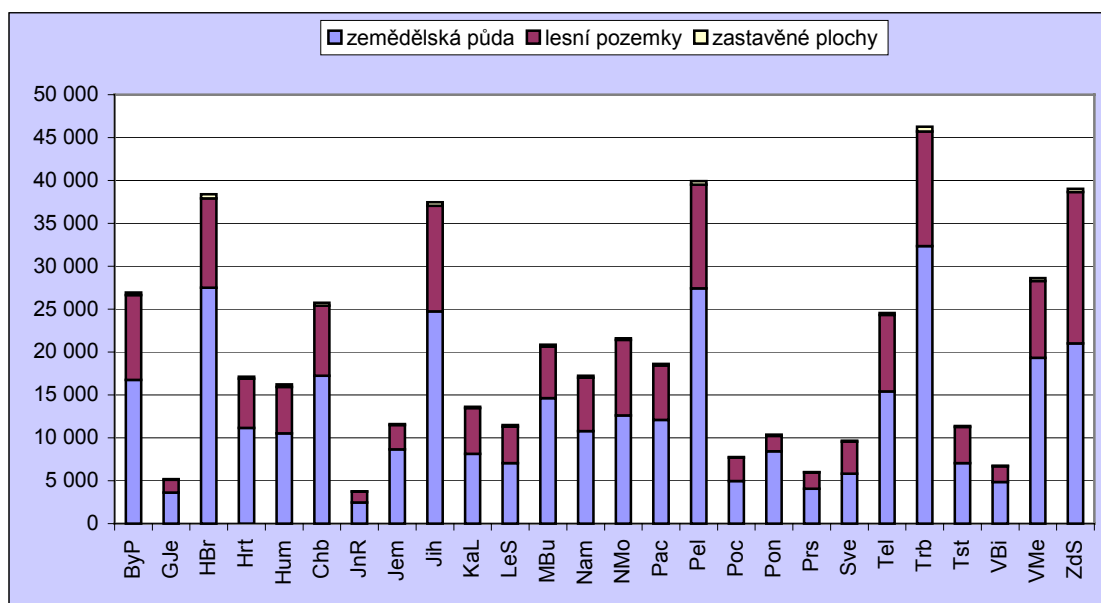
Podíl **lesní půdy** je na Vysočině ve venkovském prostoru o 3,6 procentního bodu vyšší než v prostoru městském. Ovšem v devíti správních obvodech se lesní pozemky na celkové výměře podílejí více

v městském prostoru, zejména to platí o správních obvodech pověřených obecních úřadů Velká Bíteš a Náměšť nad Oslavou.

Podíl **zastavěných ploch** je v kraji Vysočina ve venkovském prostoru dvakrát nižší než ve městech. V jednotlivých obvodech pověřených obecních úřadů se zastavěné plochy na celkové rozloze ve venkovském prostoru podílí 0,9 až 1,8 %, v městech pak 1,3 až 3,9 %.

Mezi koeficientem ekologické stability¹ ve venkovském a městském prostoru není v kraji Vysočina výrazný rozdíl, podobně je tomu u řady správních obvodů pověřených obecních úřadů. Výrazně stabilnější je podle tohoto koeficientu krajina na venkově např. v obvodech Jaroměřice nad Rokytnou, Moravské Budějovice, Telč; naopak v některých obvodech je koeficient ekologické stability značně vyšší v městském prostoru, zejména to platí o Náměšťsku, ale také o správních obvodech Jemnice, Třešť, Velká Bíteš.

Graf 4 Vybrané druhy pozemků ve venkovském prostoru SO POU kraje Vysočina v roce 2008 v ha



Pro kraj Vysočina je typické mimořádně vysoké zastoupení nejmenších obcí do 199 obyvatel. Tyto obce tvořily ke konci roku 2008 více než polovinu všech obcí venkovského prostoru na Vysočině. Obce s 200 až 499 představovaly téměř tři desetiny obcí ve venkovském prostoru a obce s 500 až 999 obyvateli necelých 14 procent. Na obce s tisícem a více obyvateli tak připadalo jen 5,5 % celkového počtu obcí venkovského prostoru.

Nejmenší obce mají zvláště silné zastoupení ve správních obvodech pověřených obecních úřadů Golčův Jeníkov, Příbyslav, Telč, Jemnice. Naopak nejméně se na celkovém počtu obcí podílejí v obvodech Žďár nad Sázavou, Kamenice nad Lipou, Třešť či Velké Meziříčí.

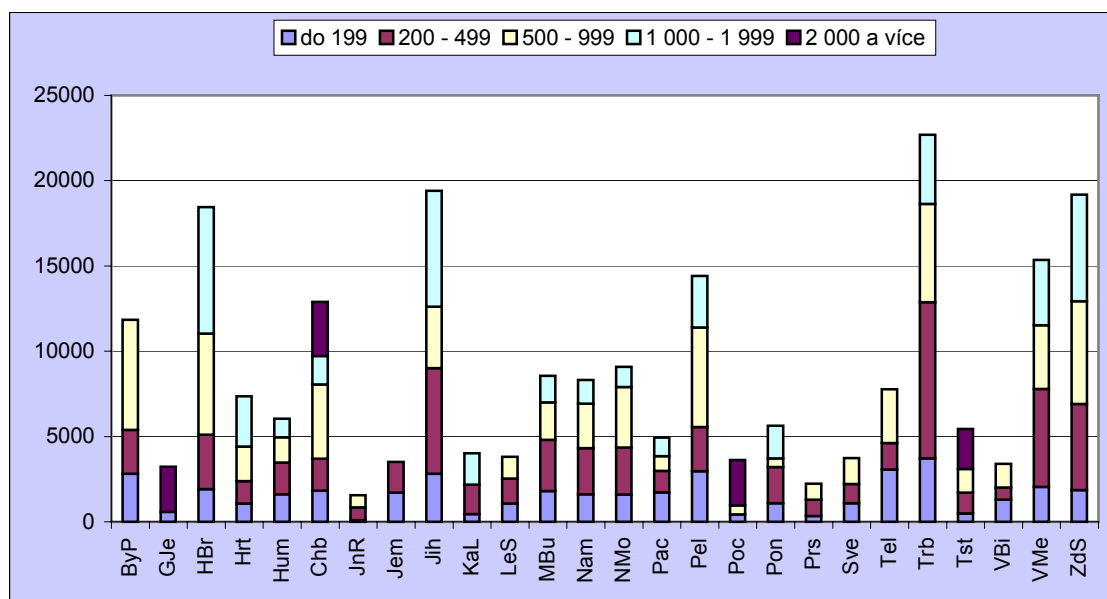
Větší obce s 500 a více obyvateli jsou hojněji zastoupeny zvláště ve venkovském prostoru obvodů Havlíčkův Brod a Žďár nad Sázavou.

¹ Koeficient ekologické stability je poměrové číslo, které stanovuje poměr ploch tzv. stabilních a nestabilních krajinných prvků v daném území. Mezi stabilní prvky patří lesy, trvalé travní porosty, sady, zahrady, vinice, chmelnice a vodní plochy, mezi nestabilní prvky patří orná půda, zastavěné plochy a ostatní plochy

Tab. 2.1.4 Počet obcí venkovského prostoru podle počtu obyvatel v SO POU kraje Vysočina k 31. 12. 2008

	Počet obcí venkovského prostoru celkem	v tom s počtem obyvatel					z toho se statutem města
		do 199	200 - 499	500 - 999	1 000 - 1 999	2 000 a více	
Kraj Vysočina	676	345	202	92	33	4	9
v tom obvody POÚ:							
Bystřice nad Pernštejnem	38	21	8	9	-	-	-
Golčův Jeníkov	6	5	-	-	-	1	1
Havlíčkův Brod	42	17	10	9	6	-	1
Hrotovice	17	8	4	3	2	-	1
Humpolec	24	15	6	2	1	-	-
Chotěboř	30	16	6	6	1	1	1
Jaroměřice nad Rokýtnou	4	1	2	1	-	-	-
Jemnice	18	13	5	-	-	-	-
Jihlava	47	20	17	5	5	-	-
Kamenice nad Lipou	11	4	6	-	1	-	1
Ledeč nad Sázavou	17	9	6	2	-	-	-
Moravské Budějovice	27	14	9	3	1	-	-
Náměšť nad Oslavou	26	12	9	4	1	-	-
Nové Město nad Moravě	29	15	8	5	1	-	-
Pacov	23	16	5	1	1	-	-
Pelhřimov	52	32	10	8	2	-	2
Počátky	5	2	1	1	-	1	1
Polná	16	7	7	1	1	-	-
Přibyslav	6	5	1	-	-	-	-
Světlá nad Sázavou	13	8	3	2	-	-	-
Telč	44	33	7	4	-	-	-
Třebíč	69	29	29	8	3	-	-
Třešť	11	4	4	2	-	1	-
Velká Bíteš	14	9	3	2	-	-	-
Velké Meziříčí	41	15	18	6	2	-	-
Žďár nad Sázavou	46	15	18	8	5	-	1

Graf 5 Obyvatelstvo podle velikostních skupin obcí ve venkovském prostoru SO POU kraje Vysočina v roce 2008



Tab 2.1.5 Podíl obyvatel v obcích SO POU kraje Vysočina podle časové dostupnosti sídla správního obvodu obce s rozšířenou působností a sídla kraje v roce 2008

Zdroj: www.mapy.cz

	Podíl obyvatel v obcích s časovou dostupností sídla správního obvodu ORP (%)						Podíl obyvatel v obcích s časovou dostupností krajského města (%)					
	do 14 minut		15 - 29 minut		30 a více minut		do 29 minut		30 - 59 minut		60 a více minut	
	V	M	V	M	V	M	V	M	V	M	V	M
Kraj Vysočina	37,4	84,4	51,4	13,7	8,4	2,4	15,6	34,6	39,7	40,8	42,0	25,9
v tom obvodu POÚ:												
Bystřice nad Pernštejnem	42,5	100,0	57,0	-	-	-	-	-	-	-	100,0	100,0
Golčův Jeníkov	-	-	83,1	-	13,8	-	-	-	83,1	-	13,8	-
Havlíčkův Brod	52,5	100,0	47,1	-	0,4	-	30,4	100,0	65,5	-	4,0	-
Hrotovice	-	-	27,6	-	72,4	-	-	-	-	-	100,0	-
Humpolec	65,7	100,0	33,2	-	1,1	-	-	-	54,5	100,0	45,5	-
Chotěboř	33,4	100,0	66,6	-	-	-	-	-	38,2	100,0	61,8	-
Jaroměřice nad Rokytou	-	-	100,0	100,0	-	-	-	-	35,9	100,0	64,1	-
Jemnice	15,9	-	70,0	100,0	14,1	-	-	-	12,1	-	87,9	100,0
Jihlava	39,8	88,9	59,8	4,6	0,4	6,5	99,6	88,9	0,4	11,1	-	-
Kamenice nad Lipou	-	-	34,5	100,0	65,5	-	-	-	-	-	100,0	100,0
Ledeč nad Sázavou	8,6	-	67,6	62,7	23,7	-	-	-	5,4	-	94,6	100,0
Moravské Budějovice	62,0	100,0	38,0	-	-	-	-	-	89,7	100,0	10,3	-
Náměšť nad Oslavou	71,8	100,0	28,2	-	-	-	-	-	1,6	-	98,4	100,0
Nové Město nad Moravě	44,4	100,0	55,0	-	-	-	-	-	-	-	100,0	100,0
Pacov	50,5	100,0	47,4	-	2,1	-	-	-	1,5	-	98,5	100,0
Pelhřimov	36,6	100,0	54,9	-	8,5	-	5,0	-	66,7	100,0	28,3	-
Počátky	-	-	20,8	-	79,2	100,0	-	-	100,0	100,0	-	-
Polná	-	-	96,7	100,0	3,3	-	88,9	100,0	11,1	-	-	-
Přibyslav	10,0	-	90,0	100,0	-	-	-	-	100,0	100,0	-	-
Světlá nad Sázavou	71,3	100,0	28,7	-	-	-	-	-	48,9	100,0	51,1	-
Telč	57,6	100,0	42,4	-	-	-	15,1	-	84,9	100,0	-	-
Třebíč	37,9	100,0	61,2	-	0,9	-	3,3	-	59,5	100,0	37,1	-
Třešť	-	-	69,2	100,0	30,8	-	69,2	100,0	30,8	-	-	-
Velká Bíteš	-	-	79,4	100,0	20,6	-	-	-	-	-	100,0	100,0
Velké Meziříčí	65,6	100,0	34,4	-	-	-	-	100,0	53,6	-	46,4	-
Žďár nad Sázavou	33,2	100,0	53,7	-	13,2	-	-	-	63,7	-	36,3	100,0

Indikátory **časové dostupnosti** obce do sídel správních úřadů je nutno brát s určitou rezervou, protože jde o údaje pořízené pomocí mapového serveru při nastavení průměrné rychlosti automobilu po jednotlivých komunikacích a bez zohlednění použití jiných dopravních prostředků a zatížení silnic v průběhu dne. U obcí, které jsou samy sídlem úřadů obcí s rozšířenou působností, byl stanoven čas s ohledem na jejich velikost.

Více než polovina obyvatel venkovského prostoru v kraji Vysočina žije v obcích, z nichž je sídlo příslušného správního obvodu obce s rozšířenou působností dostupné individuální dopravou za 15 až 29 minut, další více než třetina populace kraje bydlí v obcích vzdálených od tohoto sídla 14 a méně minut. Osoby žijící v obcích vzdálených od sídla obce s rozšířenou působností 30 a více minut tak představují něco víc než osm procent obyvatelstva kraje.

U městského prostoru se projevuje skutečnost, že značná část měst je přímo sídlem pověřeného obecního úřadu. V důsledku toho téměř 85 procent obyvatel městského prostoru žije v obcích vzdálených od sídla úřadu obce s rozšířenou působností do 14 minut.

Obecně platí že časová dostupnost sídla pověřeného obecního úřadu a zejména sídla kraje je ovlivněna polohou příslušné obce i hustotou a kvalitou silniční sítě. Nejvíce obyvatel venkovského prostoru, více než čtyři desetiny, žije na Vysočině v obcích vzdálených od sídla kraje 60 a více minut. Jen o málo méně obyvatel venkova obývá obce vzdálené od krajského města 30 až 59 minut.

U jednotlivých obvodů pověřených obecních úřadů se v časové dostupnosti odráží skutečnost, zda se na jejich území nachází či nenachází sídlo pověřeného obecního úřadu či kraje, případně vzdálenost od tohoto sídla. Krajské město je tak logicky nejhůře dostupné pro okrajové části Vysočiny, jako Bystřicko, Hrotovicko, Kamenicko, Novoměstsko, Pacovsko či Bítešsko.

2.2 Demografická oblast

Ke konci roku 2008 žilo v obcích zařazených do venkovského prostoru 44,1 % obyvatel kraje Vysočina a zbývajících 55,9 % v městském prostoru. Podíl **obyvatel** ve venkovském prostoru mezi jednotlivými obvody pověřených obecních úřadů kolísal od 100 procent v obvodech Golčův Jeníkov a Hrotovice až po 25,1 % na Jihlavsku. Venkovský prostor se na celkovém počtu obyvatel obecně podílí nejméně v malých obvodech, tvořených kromě sídla pověřeného obecního úřadu jen malým počtem často nevelkých obcí (Jaroměřice nad Rokytinou), a dále na Jihlavsku, kde ani větší počet venkovských obcí nedokáže převážít vliv na poměry Vysočiny lidnatého krajského města.

Tab. 2.2.1 Obyvatelstvo podle věku v SO POU kraje Vysočina k 31. 12. 2008

	Obyvatelstvo celkem		v tom ve věkové skupině (%)					
			0 - 14 let		15 - 64 let		65 a více let	
	V	M	V	M	V	M	V	M
Kraj Vysočina	227 580	288 728	16,3	14,3	68,3	71,3	15,4	14,3
v tom obvody POÚ:								
Bystřice nad Pernštejnem	11 851	8 778	15,0	14,4	68,0	72,3	17,0	13,3
Golčův Jeníkov	3 225	-	14,5	-	69,6	-	15,9	-
Havlíčkův Brod	18 446	24 509	16,0	13,9	68,7	71,2	15,2	14,9
Hrotovice	7 380	-	16,8	-	68,4	-	14,8	-
Humpolec	6 107	11 115	15,7	14,1	67,9	69,1	16,5	16,8
Chotěboř	12 918	9 910	15,6	15,5	67,7	70,3	16,7	14,3
Jaroměřice nad Rokytinou	1 570	4 252	16,5	16,7	62,9	69,7	20,6	13,7
Jemnice	3 596	4 440	16,6	15,4	67,3	71,0	16,1	13,6
Jihlava	19 156	57 228	16,5	13,6	70,6	71,5	12,9	14,8
Kamenice nad Lipou	4 070	4 113	14,8	15,2	67,7	70,2	17,5	14,6
Ledeč nad Sázavou	3 855	5 834	14,5	12,2	68,2	70,7	17,3	17,1
Moravské Budějovice	8 680	7 908	16,8	14,0	67,3	70,1	15,9	15,9
Náměšť nad Oslavou	8 396	5 119	14,4	14,6	68,7	69,8	16,9	15,6
Nové Město nad Moravě	9 139	10 656	17,1	15,1	67,5	71,3	15,4	13,6
Pacov	5 054	5 048	14,9	14,2	67,3	68,5	17,8	17,3
Pelhřimov	14 548	16 613	16,0	14,1	68,2	72,0	15,8	13,9
Počátky	3 658	3 113	14,9	14,0	68,3	68,4	16,8	17,5
Polná	5 638	5 161	18,1	16,7	68,7	69,7	13,2	13,6
Přibyslav	2 259	3 967	17,6	15,5	67,6	69,6	14,8	14,9
Světlá nad Sázavou	3 804	6 975	15,7	13,5	67,0	74,9	17,4	11,6
Telč	7 919	5 719	17,6	13,6	66,6	70,3	15,8	16,1
Třebíč	22 920	40 573	16,4	14,5	68,8	72,9	14,8	12,6
Třešť	5 450	5 891	16,1	14,9	68,5	70,8	15,4	14,3
Velká Bíteš	3 416	4 997	17,2	16,6	68,0	70,7	14,8	12,6
Velké Meziříčí	15 379	11 807	17,8	15,5	68,0	71,1	14,2	13,4
Žďár nad Sázavou	19 146	25 002	17,5	14,0	68,0	72,0	14,4	14,0

Kromě již zmíněných obvodů Golčův Jeníkov a Hrotovice je podíl venkovského prostoru na celkové populaci největší v obvodech Třešť, Náměšť nad Oslavou, Bystřice nad Pernštejnem, Chotěboř a Velké Meziříčí.

Výrazným charakteristickým rysem struktury obyvatel venkovského prostoru v kraji Vysočina ve srovnání s populací městského prostoru je vyšší podíl dětské složky a osob pětadesátiletých a starších. Tomu odpovídá o 3,1 procentního bodu nižší podíl obyvatel v produktivním věku.

Podíl dětí do 14 let je ve venkovském prostoru vyšší než v prostoru městském téměř ve všech obvodech pověřených obecních úřadů s výjimkou Jaroměřicka, Kamenicka a Náměšťska. Naopak nejvyšší podíl dětské složky je v obvodu pověřeného obecního úřadu Polná, výrazně nadprůměrný je i v obvodech Velké Meziříčí, Přibyslav, Telč, Žďár nad Sázavou. Nejvyšším rozdílem mezi podílem dětí do 14 let ve venkovském a městském prostoru se vyznačují obvody Telč (o 4,0 procentní body) a Žďár nad Sázavou (o 3,5 bodu).

Vyšší podíl obyvatel ve věku 65 a více let ve venkovském prostoru ve srovnání s městem můžeme pozorovat ve většině obvodů pověřených obecních úřadů kraje Vysočina. Výjimkou je šest obvodů (Humpolec, Jihlava, Počátky, Polná, Přibyslav, Telč), v nichž je podíl obyvatel v poproduktivním věku vyšší v městském prostoru, a obvod Moravské Budějovice, kde je podíl těchto obyvatel v obou typech osídlení stejný.

Zdaleka nejvyšší rozdíl mezi podílem obyvatelstva pětadesátiletého a staršího ve venkovském a městském prostoru můžeme pozorovat na Jaroměřicku, kde je ve venkovském prostoru vyšší o 7,0 bodů.

Jen o málo menší je rozdíl v obvodu Světlá nad Sázavou. Naopak na Jihlavsku je podíl obyvatelstva v poproduktivním věku v městském prostoru o 2,0 procentní body vyšší než na venkově.

Jestliže podíl obyvatel v předproduktivním a poproduktivním věku je ve venkovském prostoru ve většině obvodů pověřených obecních úřadů vyšší než ve městech, u obyvatelstva v produktivním věku je tomu naopak. S určitou výjimkou obvodu Počátky, kde je jeho podíl v městském i venkovském prostoru téměř vyrovnaný, se ve všech obvodech města vyznačují vyšším podílem obyvatel ve věku 15 až 64 let. V některých obvodech, jako na Světelsku a Jaroměřicku, je to rozdíl velmi výrazný.

Tab 2.2.2 Živě narození a potraty v SO POU kraje Vysočina v letech 2001 až 2008 (roční průměr)

	Živě narození na 1 000 obyvatel		Živě narození na 1 000 žen ve věku 15 - 49 let		Podíl živě narozených mimo manželství (%)		Potraty na 1 000 obyvatel		Umělá přerušení těhotenství na 1 000 obyvatel	
	V	M	V	M	V	M	V	M	V	M
Kraj Vysočina	9,6	9,9	40,9	39,0	17,8	24,1	2,8	4,0	1,7	2,5
v tom obvodu POÚ:										
Bystřice nad Pernštejnem	9,7	9,4	42,8	37,6	15,4	29,2	2,1	3,3	1,5	2,0
Golčův Jeníkov	9,1	-	37,0	-	21,3	-	2,9	-	2,0	-
Havlíčkův Brod	9,6	10,1	40,4	40,0	19,3	23,4	3,1	5,3	1,8	3,6
Hrotovice	10,0	-	42,3	-	20,3	-	3,4	-	1,9	-
Humpolec	8,7	9,6	37,6	40,4	16,4	19,9	3,7	3,7	2,3	2,7
Chotěboř	9,5	9,9	42,4	40,0	16,6	24,6	2,6	3,9	1,4	2,4
Jaroměřice nad Rokytou	9,2	10,5	41,4	42,8	26,1	27,5	2,2	3,4	1,8	2,5
Jemnice	9,0	9,1	38,2	35,4	26,3	32,0	2,1	2,8	0,9	1,9
Jihlava	10,6	10,0	42,8	40,2	20,1	27,5	3,2	4,4	1,9	2,6
Kamenice nad Lipou	7,4	9,3	34,2	38,7	28,3	27,3	2,9	3,9	2,0	2,5
Ledeč nad Sázavou	7,9	8,0	35,2	33,2	28,3	20,6	2,6	3,2	1,7	2,0
Moravské Budějovice	9,3	9,0	41,0	36,0	21,6	26,4	3,1	3,2	2,0	2,2
Náměšť nad Oslavou	8,2	9,7	34,9	38,9	19,2	23,6	2,2	3,6	1,3	2,0
Nové Město nad Moravě	10,4	10,2	43,5	40,1	13,6	17,7	2,5	3,4	1,4	1,8
Pacov	8,0	9,6	37,6	40,9	21,6	19,7	2,4	3,0	1,7	2,0
Pelhřimov	9,1	9,7	39,0	37,7	17,2	19,8	3,4	4,7	2,5	3,6
Počátky	9,0	9,6	40,9	43,1	25,7	31,4	3,9	2,2	2,8	1,2
Polná	10,4	12,9	42,1	51,8	17,6	19,7	2,6	4,8	1,3	2,8
Přibyslav	10,1	10,6	42,2	44,1	15,7	16,3	2,2	2,4	1,4	1,1
Světlá nad Sázavou	7,6	9,1	33,7	34,4	16,4	18,8	2,2	3,5	1,4	2,2
Telč	8,6	10,1	37,5	41,1	20,2	24,5	2,5	3,0	1,5	1,3
Třebíč	9,5	10,0	41,0	36,9	15,5	26,9	2,8	4,1	1,5	2,5
Třešť	9,3	10,0	39,3	40,2	24,2	25,2	3,0	3,2	1,6	1,7
Velká Bíteš	9,8	10,0	40,6	39,6	14,5	16,1	3,0	3,0	1,9	2,1
Velké Meziříčí	10,3	10,0	42,3	38,9	14,5	18,7	2,4	2,7	1,1	1,5
Žďár nad Sázavou	11,1	9,5	46,7	37,2	12,2	23,3	3,2	4,4	1,7	2,6

Pro další populační vývoj, ale i ekonomický rozvoj příslušné oblasti, má důležitý význam vývoj **porodnosti**. Rozdíly v intenzitě porodnosti mezi venkovským a městským prostorem jednotlivých obvodů pověřených obecních úřadů lze nejpříhodněji zhodnotit prostřednictvím ukazatele obecná míra plodnosti.²

Obecná míra plodnosti dosáhla v kraji Vysočina v letech 2001 až 2008 ve venkovském prostoru hodnoty 40,9 ‰ a v městském prostoru 39,0 ‰. Vyšší hodnota tohoto ukazatele ve venkovském prostoru se projevila ve 13 obvodech pověřených obecních úřadů Vysočiny, naopak ve městech byla vyšší v 11 obvodech. Zvláště velký rozdíl ve prospěch venkovského prostoru se projevovat na Žďársku, ve prospěch městského prostoru pak na Polensku. Obecně se tedy na venkově dá konstatovat vyšší úroveň porodnosti než ve městech.

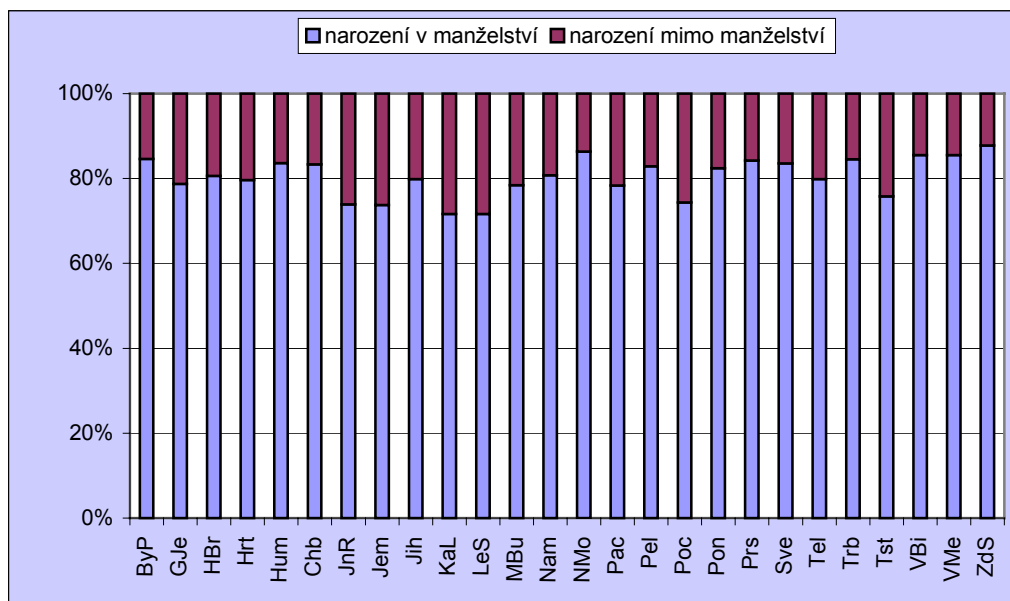
Z jednotlivých obvodů pověřených obecních úřadů můžeme ve venkovském prostoru pozorovat nejvyšší obecnou míru plodnosti na Žďársku, Novoměstsku, Bystřicku a Jihlavsku, nejnižší pak v obvodech Světlá nad Sázavou a Kamenice nad Lipou.

Podíl živě narozených dětí mimo manželství na celkovém počtu živě narozených dětí představuje zajímavou charakteristiku plodnosti a zejména populačního chování obyvatelstva. Za celý kraj Vysočina je hodnota tohoto ukazatele za roky 2001 až 2008 jednoznačně vyšší v městském prostoru než ve venkovském (o 6,3

² Obecná míra plodnosti je definována jako poměr počtu všech živě narozených dětí na 1 000 žen v reprodukčním věku.

procentního bodu) a vyšší je i ve většině obvodů pověřených obecních úřadů s výjimkou obvodů Kamenicka, Ledečska a Pacovska, tedy vesměs oblastí z české části Vysočiny.

Graf 6 Živě narození v manželství a mimo manželství ve venkovském prostoru SO POU kraje Vysočina v letech 2001 až 2008



Počet potratů i umělých přerušení těhotenství na tisíc obyvatel byl ve venkovském prostoru na Vysočině v letech 2001 až 2008 zhruba o třetinu nižší než ve městech. Totéž platilo i o všech obvodech pověřených obecních úřadů s výjimkou obvodu Počátky, kde bylo na venkově více potratů i umělých přerušení těhotenství než ve městě, a do jisté míry i na Telečsku, kde můžeme ve venkovském prostoru pozorovat nepatrně vyšší počet umělých přerušení těhotenství.

Úroveň **úmrtnosti** do značné míry odráží životní úroveň a životní styl obyvatelstva a kvalitu jeho života. Rozdílná úmrtnost ve venkovském a městském prostoru se dá dobře postihnout počtem zemřelých připadajících na 1 000 obyvatel. Tento ukazatel byl v kraji Vysočina za roky 2001 až 2008 ve venkovském prostoru o 1,8 vyšší než v prostoru městském. Obdobná byla situace i v téměř všech obvodech pověřených obecních úřadů, výjimkou byly obvody Přibyslav a Velké Meziříčí.

Zdaleka nejvyšší byla úroveň úmrtnosti ve venkovském prostoru obvodu pověřeného obecního úřadu Jaroměřice nad Rokytnou, kde o 15,6 přesahovala hodnotu tohoto ukazatele v městském prostoru Jaroměřicka a výrazně překonávala i úmrtnost ve venkovském prostoru ostatních pověřených obecních úřadů – druhá nejvyšší, v obvodu Moravské Budějovice, za ní zaostávala o 10,7. Důvod zde můžeme poměrně jednoznačně identifikovat – venkov je na Jaroměřicku tvořen pouze čtyřmi obcemi a v jedné z nich se nachází domov pro seniory.

Celkově ve venkovském prostoru lidé umírají častěji na nemoci oběhové soustavy a v městském prostoru jsou zase častější příčinou úmrtí novotvary. Podíl vnějších příčin na celkovém počtu úmrtí se v obou typech prostoru příliš neliší.

Podíl úmrtí na novotvary je vyšší v městském prostoru i ve většině správních obvodů pověřených obecních úřadů. Naopak v devatenácti obvodech pověřených obecních úřadů na venkově lidé častěji než v městském prostoru umírali na nemoci oběhové soustavy.

I u těchto ukazatelů se z průměru vymyká venkovský prostor Jaroměřicka, kde podíl úmrtí na novotvary zaostává za městem o 13,7 procentního bodu a překonává jej o 10,8 bodu u úmrtí na nemoci oběhové soustavy.

Tab. 2.2.3 Zemřelí v SO POU kraje Vysočina v letech 2001 až 2008 (roční průměr)

	Zemřelí na 1 000 obyvatel		Příčiny úmrtí (%)					
			novotvary		nemoci oběhové soustavy		vnější příčiny	
	V	M	V	M	V	M	V	M
Kraj Vysočina	10,9	9,1	24,4	27,5	57,5	53,6	5,4	5,9
v tom obvodu POÚ:								
Bystřice nad Pernštejnem	12,1	8,2	22,0	26,3	62,3	51,5	5,5	7,5
Golčův Jeníkov	11,2	-	26,0	-	55,9	-	3,5	-
Havlíčkův Brod	11,4	9,7	24,5	26,5	57,8	52,9	4,5	6,1
Hrotovice	10,1	-	24,6	-	57,3	-	7,0	-
Humpolec	12,2	11,6	26,2	26,0	56,2	57,4	4,5	4,6
Chotěboř	10,8	8,8	23,0	26,2	59,7	52,8	4,6	7,5
Jaroměřice nad Rokytou	24,2	8,6	16,2	29,9	65,0	54,2	5,9	5,6
Jemnice	11,8	8,3	26,2	27,8	57,1	55,6	2,4	7,3
Jihlava	9,5	9,3	27,8	31,9	53,0	49,2	5,9	5,5
Kamenice nad Lipou	11,9	9,1	22,8	26,1	56,0	53,5	5,7	6,6
Ledeč nad Sázavou	12,3	10,8	21,0	22,4	63,6	57,6	4,0	4,9
Moravské Budějovice	13,2	9,7	21,7	26,0	60,0	56,5	5,6	4,9
Náměšť nad Oslavou	11,5	10,3	22,1	23,0	58,1	55,2	6,0	7,7
Nové Město nad Moravě	9,7	8,4	23,1	28,4	60,8	51,2	4,5	7,7
Pacov	12,1	10,8	24,8	25,5	57,1	55,0	5,0	4,3
Pelhřimov	12,6	8,3	22,8	27,6	59,6	52,4	4,3	6,2
Počátky	12,0	11,2	27,1	29,8	53,3	53,1	7,4	4,4
Polná	12,0	8,6	23,2	31,0	57,1	51,0	5,2	6,1
Přibyslav	9,0	10,0	27,2	26,5	53,2	57,1	3,8	6,3
Světlá nad Sázavou	9,8	9,6	25,9	23,0	55,9	58,7	4,8	6,9
Telč	10,3	10,1	21,5	25,8	58,4	60,9	8,2	4,7
Třebíč	10,3	8,3	26,4	27,9	55,7	54,4	5,6	5,4
Třešť	10,4	8,8	33,0	30,6	50,9	48,3	6,2	7,7
Velká Bíteš	9,5	9,0	23,1	19,7	58,4	57,3	4,3	6,6
Velké Meziříčí	9,5	10,1	25,3	20,8	55,6	58,3	7,0	5,7
Žďár nad Sázavou	9,2	7,4	25,8	27,7	56,4	55,1	6,1	5,9

Venkovský prostor v kraji Vysočina se v letech 2001 až 2008 vyznačoval úbytkem obyvatelstva **přirozenou měnou** a na druhé straně podstatným přírůstkem obyvatelstva stěhováním. Společně se pak oba trendy projeví v celkovém přírůstku obyvatelstva ve venkovském prostoru.

Průměrný roční přirozený přírůstek obyvatel na 1 000 obyvatel na Vysočině ve sledovaném období činil ve venkovském prostoru $-1,3\text{‰}$ a v městském prostoru $0,8\text{‰}$. K přirozenému úbytku obyvatel ve venkovském prostoru docházelo v kraji Vysočina ve velké většině obvodů pověřených obecních úřadů, výjimkou bylo šest obvodů (Jihlavsko, Novoměstsko, Přibyslavsko, Bítešsko a Žďársko). Mimořádně vysoký úbytek můžeme opět pozorovat ve venkovském prostoru Jaroměřicka. Obyvatelstvo ale ubývalo přirozenou měnou i v městském prostoru v téměř polovině obvodů Vysočiny.

Ještě výraznější jsou mezi venkovským a městským prostorem v kraji Vysočina rozdíly v **migračním přírůstku**. Za celý kraj byl za roky 2001 až 2008 přírůstek stěhováním ve venkovském prostoru o $4,1\text{‰}$ vyšší než v prostoru městském.

Záporný nebo nulový migrační přírůstek můžeme za tyto roky pozorovat pouze ve čtyřech obvodech pověřených obecních úřadů, v ostatních se pohyboval od $0,3\text{‰}$ (Bystřice nad Pernštejnem) po $13,5\text{‰}$ (Jaroměřice nad Rokytou). Vyšší než v městském prostoru byl více než ve dvou třetinách obvodů. Obecně se tedy dá konstatovat, že venkov stěhováním získává a městský prostor ztrácí. Zvláště patrné to ve sledovaném období bylo na Jaroměřicku, Telečsku a Světelsku.

Z výše uvedeného vyplývá, že celkový přírůstek obyvatelstva byl ve venkovském prostoru ovlivněn především migračním saldem. Celkový přírůstek byl v kraji Vysočina ve venkovském prostoru o $2,0\text{‰}$ vyšší než v městském. Kladný byl také v 15 z 26 obvodů pověřených obecních úřadů, z nich nejvyšší na Jihlavsku, kde se v kraji nejvýrazněji projevuje proces suburbanizace. Jihlavský obvod též patří mezi deset obvodů, v nichž byl celkový přírůstek obyvatelstva kladný ve venkovském i městském prostoru.

Tab. 2.2.4 Pohyb obyvatelstva v SO POU kraje Vysočina v letech 2001 až 2008 (roční průměr)

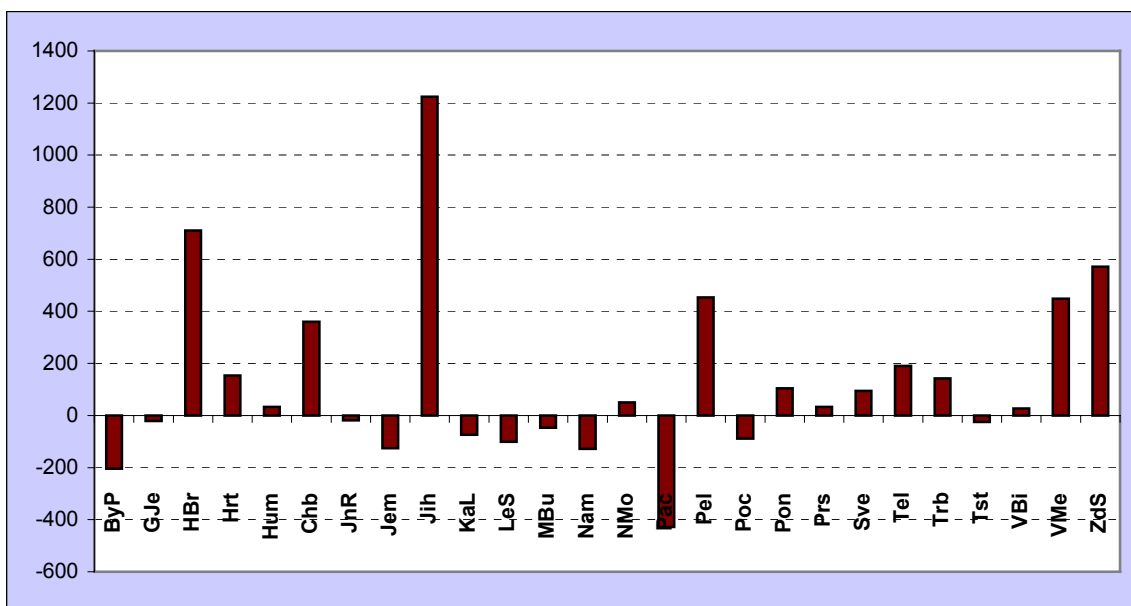
na 1 000 obyvatel

	Přirozený přírůstek		Přírůstek stěhováním		Celkový přírůstek		Sňatky		Rozvody	
	V	M	V	M	V	M	V	M	V	M
Kraj Vysočina	-1,3	0,8	3,2	-0,9	1,9	-0,1	4,6	4,9	1,7	2,9
v tom obvody POÚ:										
Bystřice nad Pernštejnem	-2,4	1,2	0,3	-4,9	-2,1	-3,7	4,8	5,0	1,2	3,1
Golčův Jeníkov	-2,1	-	1,2	-	-0,8	-	3,7	-	2,2	-
Havlíčkův Brod	-1,8	0,5	6,8	0,6	4,9	1,0	4,5	4,8	1,9	3,2
Hrotovice	-0,1	-	2,7	-	2,6	-	4,6	-	1,8	-
Humpolec	-3,5	-2,0	4,2	4,9	0,7	2,9	4,9	4,5	1,6	2,5
Chotěboř	-1,3	1,1	4,9	-0,2	3,6	0,9	4,8	4,6	1,6	2,9
Jaroměřice nad Rokytou	-15,0	1,9	13,5	1,9	-1,5	3,8	4,6	4,5	2,8	2,7
Jemnice	-2,9	0,8	-1,6	2,2	-4,4	3,0	3,8	4,2	1,7	2,4
Jihlava	1,0	0,7	7,3	0,6	8,3	1,3	4,7	5,5	2,2	3,0
Kamenice nad Lipou	-4,5	0,2	2,2	-3,6	-2,3	-3,4	3,9	5,0	2,0	2,9
Ledeč nad Sázavou	-4,5	-2,8	1,1	-5,0	-3,3	-7,8	4,3	4,1	1,5	3,0
Moravské Budějovice	-3,9	-0,7	3,2	-2,2	-0,7	-2,9	4,7	4,3	1,7	2,5
Náměšť nad Oslavou	-3,3	-0,6	1,4	-0,7	-1,9	-1,3	4,2	4,5	2,0	3,0
Nové Město nad Moravě	0,7	1,8	0,0	1,2	0,7	3,0	5,0	4,7	1,3	2,4
Pacov	-4,0	-1,2	-6,7	-2,3	-10,8	-3,5	4,1	3,7	1,5	2,0
Pelhřimov	-3,6	1,4	7,6	-0,2	4,0	1,2	4,5	4,9	2,0	2,7
Počátky	-2,9	-1,6	-0,1	3,1	-3,0	1,5	5,0	4,1	2,3	2,1
Polná	-1,7	4,3	4,0	3,9	2,3	8,2	4,9	5,4	2,5	2,3
Přibyslav	1,1	0,6	0,7	1,2	1,9	1,8	4,6	5,1	1,7	2,6
Světlá nad Sázavou	-2,2	-0,5	5,4	-2,7	3,2	-3,1	4,5	4,7	1,7	3,3
Telč	-1,7	0,0	4,8	-5,5	3,1	-5,5	4,4	4,5	1,9	2,2
Třebíč	-0,8	1,7	1,6	-3,0	0,8	-1,3	4,8	5,0	1,6	3,4
Třešť	-1,1	1,2	0,5	-1,7	-0,6	-0,5	4,7	5,1	2,2	2,8
Velká Bíteš	0,3	1,0	0,7	1,8	1,0	2,8	4,4	5,2	1,6	2,5
Velké Meziříčí	0,8	-0,1	2,9	0,7	3,7	0,6	4,4	4,9	1,4	2,7
Žďár nad Sázavou	1,9	2,1	1,9	-5,2	3,8	-3,2	4,7	5,0	1,5	3,1

V počtu uzavřených sňatků na tisíc obyvatel se mezi venkovem a městským prostorem ve sledovaném období neprojevoval větší rozdíl. Podobně tomu bylo i ve většině obvodů pověřených obecními úřady, v 16 z nich byla sňatečnost vyšší v městském prostoru, nejvíce v obvodech Jihlava, Kamenice nad Lipou a Velká Bíteš. Opačně tomu bylo zejména na Počátecku, kde byl počet sňatků na tisíc obyvatel ve venkovském prostoru o 0,9 ‰ vyšší.

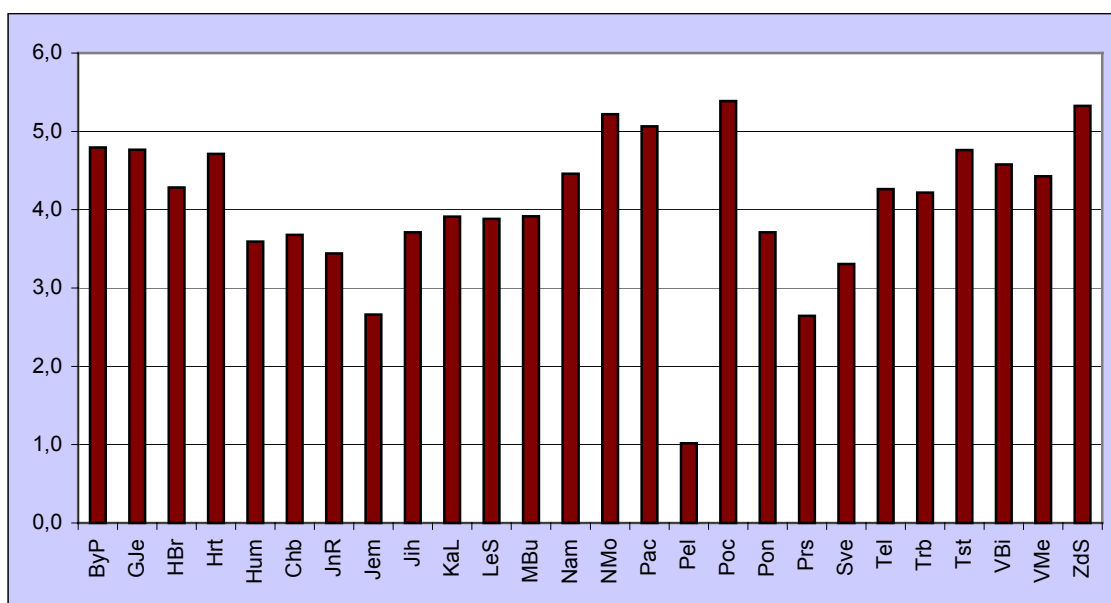
Stále však přetrvává výrazný rozdíl mezi venkovským a městským prostředím v počtu rozvodů. Na Vysočině byl v letech 2001 až 2008 v městském prostoru o 1,2 ‰ vyšší než ve venkovském. Z jednotlivých obvodů pověřených obecními úřady byl ve venkovském prostoru vyšší pouze na Jaroměřicku, Počátecku a Polensku a vesměs šlo o nepatrný rozdíl do 0,2 ‰. V ostatních obvodech byl na venkově počet rozvodů na tisíc obyvatel o 0,4 až 1,9 ‰ nižší než v městském prostoru.

Graf 7 Celkový přírůstek (úbytek) obyvatel ve venkovském prostoru SO POU kraje Vysočina v letech 2001 až 2008



V důsledku odlišné věkové skladby, stále poněkud odlišného životního stylu, různé dopravní dostupnosti škol a zejména možnosti pracovního uplatnění se dosud udržuje odlišná **vzdělanostní struktura** obyvatel venkovského a městského prostoru. Její rozdíly nám umožňují analyzovat výsledky posledního sčítání lidu, domů a bytů, jež se konalo k 1. březnu 2001. Ve venkovských oblastech k tomuto datu převažovali obyvatelé se základním vzděláním a vyučením bez maturity, kteří dohromady představovali téměř tři čtvrtiny patnáctiletých a starších obyvatel venkovského prostoru. V městském prostoru pak byly relativně více zastoupeny osoby s vyšším vzděláním (střední s maturitou, vyšší odborné, nástavbové, vysokoškolské vzdělání).

Graf 8 Podíl obyvatel ve věku 15 a více let s vysokoškolským vzděláním ve venkovském prostoru SO POU kraje Vysočina k 1. 3. 2001 v %



Tab. 2.2.5 Obyvatelstvo ve věku 15 a více let podle vzdělání v SO POU kraje Vysočina k 1. 3. 2001

Zdroj: SLDB 2001

v %

	Nejvyšší dokončené vzdělání									
	základní, neukončené a bez vzdělání		vyučení a střední odborné bez maturity		úplné střední s maturitou		vyšší odborné a nástavbové		vysokoškolské	
	V	M	V	M	V	M	V	M	V	M
Kraj Vysočina	28,8	21,4	43,8	38,2	20,2	27,2	2,4	3,8	4,4	9,1
v tom obvodu POÚ:										
Bystřice nad Pernštejnem	30,0	22,6	44,2	43,0	18,0	22,6	2,7	3,5	4,8	7,8
Golčův Jeníkov	27,2	-	42,6	-	22,8	-	2,5	-	4,8	-
Havlíčkův Brod	26,2	17,8	43,9	34,9	23,0	32,0	2,2	4,5	4,3	10,8
Hrotovice	29,4	-	42,8	-	20,4	-	2,4	-	4,7	-
Humpolec	27,8	21,3	45,8	40,0	19,8	26,2	2,6	4,1	3,6	8,1
Chotěboř	27,5	20,2	45,7	40,3	20,4	27,0	2,3	3,5	3,7	8,5
Jaroměřice nad Rokynou	36,9	29,5	39,9	41,7	16,8	21,1	2,1	2,2	3,4	5,1
Jemnice	36,9	25,2	41,7	42,2	16,3	23,8	1,9	2,8	2,7	5,9
Jihlava	28,9	21,3	45,9	37,2	18,6	27,5	1,7	3,7	3,7	9,5
Kamenice nad Lipou	31,9	23,9	41,4	42,3	19,3	23,9	3,1	3,5	3,9	5,9
Ledeč nad Sázavou	30,4	22,2	43,1	38,1	20,0	27,7	2,2	4,1	3,9	7,7
Moravské Budějovice	34,3	23,0	41,9	38,7	17,5	25,9	2,0	3,9	3,9	8,2
Náměšť nad Oslavou	29,5	20,1	43,7	39,0	20,0	27,3	1,9	3,7	4,5	9,9
Nové Město nad Moravě	28,7	20,6	41,5	37,5	21,2	25,5	3,2	4,9	5,2	11,4
Pacov	28,0	23,7	40,7	39,1	22,7	26,4	2,7	3,6	5,1	6,5
Pelhřimov	27,2	17,9	43,6	36,7	20,9	30,0	2,7	4,6	4,8	10,2
Počátky	25,5	27,0	44,4	44,2	21,2	20,8	2,8	2,7	5,4	4,6
Polná	28,9	24,1	45,9	46,4	18,6	22,5	1,7	2,8	3,7	4,4
Přibyslav	30,7	26,2	46,3	43,9	18,1	23,0	2,0	2,2	2,6	4,3
Světlá nad Sázavou	27,1	21,6	46,5	44,5	20,7	24,4	1,7	3,7	3,3	4,8
Telč	30,6	23,4	44,3	38,9	18,8	24,0	2,1	4,5	4,3	8,8
Třebíč	28,8	20,9	44,1	35,3	20,3	28,8	2,3	3,9	4,2	11,1
Třešť	27,5	23,1	45,4	43,6	19,6	23,3	2,5	3,2	4,8	5,8
Velká Bíteš	28,7	19,5	43,9	40,0	20,5	28,7	2,2	3,2	4,6	8,4
Velké Meziříčí	29,2	22,8	44,6	38,4	19,2	25,4	2,3	3,9	4,4	9,4
Žďár nad Sázavou	27,5	19,0	43,6	34,5	21,2	30,1	2,3	4,0	5,3	11,8

Výrazně nadprůměrný byl podíl obyvatel se základním vzděláním ve venkovském prostoru Jaroměřicka a Jemnicka. Je třeba však poznamenat, že v těchto obvodech byl relativně vysoký podíl obyvatel se základním vzděláním i v městském prostoru. Jediným obvodem s vyšším podílem osob se základním vzděláním v městském prostoru bylo Počátecko.

Podíl obyvatel s úplným středním vzděláním s maturitou byl v městském prostoru Vysočiny o 7,0 procentních bodů vyšší než ve venkovském prostoru. V jednotlivých obvodech pověřených obecními úřady se tento rozdíl pohyboval od -3,6 bodu (Pacov) po -9,1 bodu (Pelhřimov). Jedinou výjimkou je obvod Počátky, v němž byl podíl středoškoláků na venkově o 0,4 bodu vyšší než v městském prostoru. Počátecko je ostatně také jediným obvodem pověřeného obecního úřadu v kraji, v němž byl ve venkovském prostoru vyšší i podíl osob s vyšším a vysokoškolským vzděláním.³

Pomineme-li tento obvod, lišil se v jednotlivých obvodech podíl osob s vyšším vzděláním o 0,1 bodu (Jaroměřicko) až 2,4 bodu (Telečsko) a obyvatel s vysokoškolským vzděláním o 0,7 bodu (Polensko) až o 6,9 bodu (Třebíčsko) ve prospěch městského prostoru. Vedle třebíčského obvodu byl obzvláště vysoký rozdíl mezi venkovským a městským prostorem také na Havlíčkovobrodsku a Žďársku.

³ Patrně je to způsobeno tím, že se v tomto poměrně malém obvodu do venkovského prostoru dostalo i sídlo pověřeného obecního úřadu, město Počátky.

2.3 Hospodářství

Zdroje dat, jimiž by bylo možno charakterizovat hospodářství na úrovni jednotlivých obcí, jsou na rozdíl od předchozí demografické kapitoly velice skrovné.

Pokud jde o vlastní zdroje Českého statistického úřadu, jsou to na úrovni obcí hlavně Registr ekonomických subjektů a Sčítání lidu, domů a bytů 2001. Jeho výsledky však po osmi letech pronikavých změn zřejmě ne zcela přesně vypovídají o současné situaci. Proto byly doplněny o externí zdroje, konkrétně o údaje o hospodaření obcí podle Ministerstva financí České republiky.

Tab. 2.3.1 Vybrané ekonomické ukazatele SO POU kraje Vysočina

Zdroj: Český statistický úřad; Ministerstvo financí ČR

	Ekonomické subjekty ¹⁾ na 1 000 obyvatel		Statistické jednotky typu podnik ^{1, 2)} na 1 000 obyvatel		Intenzita podnikatelské aktivity ³⁾ (%)		Počet zaměstnanců na 1 000 obyvatel ⁴⁾		Celkové příjmy obecních rozpočtů na 1 obyvatele ⁵⁾ (Kč)	
	V	M	V	M	V	M	V	M	V	M
Kraj Vysočina	180,7	209,8	103,8	117,3	20,4	19,1	222,4	547,5	1 961,3	3 233,4
v tom obvodů POU:										
Bystřice nad Pernštejnem	174,8	179,4	104,3	96,4	19,6	17,0	282,8	318,0	2 132,8	3 670,0
Golčův Jeníkov	184,5	-	101,7	-	16,9	-	291,2	-	1 750,2	-
Havlíčkův Brod	174,7	208,6	101,7	120,3	19,1	18,2	181,0	652,1	1 939,8	3 950,8
Hrotovice	188,3	-	104,2	-	19,5	-	568,3	-	2 558,1	-
Humpolec	208,1	213,7	115,4	119,0	22,8	25,1	212,2	581,8	2 204,7	2 745,1
Chotěboř	165,8	198,4	97,9	122,2	19,2	19,9	231,4	484,3	2 189,6	2 615,0
Jaroměřice nad Rokytou	160,5	169,8	89,2	106,5	22,4	18,5	181,5	246,7	1 532,0	1 828,9
Jemnice	166,0	181,5	111,0	104,5	25,4	23,8	167,1	484,7	1 922,2	1 817,9
Jihlava	183,2	224,9	107,3	121,3	18,4	16,4	240,2	708,6	1 844,7	3 194,2
Kamenice nad Lipou	199,8	207,9	106,9	115,2	22,0	22,1	261,4	464,4	1 977,4	1 892,0
Ledeč nad Sázavou	174,6	213,4	101,7	124,3	23,7	21,2	110,5	506,2	1 707,6	1 618,7
Moravské Budějovice	152,5	183,0	93,3	111,4	22,0	20,5	151,0	476,4	1 949,0	4 125,8
Náměšť nad Oslavou	175,0	179,9	98,9	100,6	21,1	19,7	260,4	332,5	2 112,2	3 243,6
Nové Město nad Moravě	179,5	191,4	97,9	96,8	20,8	15,6	169,6	384,9	2 205,7	4 313,5
Pacov	181,0	207,0	95,4	119,3	17,7	17,9	329,8	447,5	2 243,1	4 336,7
Pelhřimov	209,6	231,5	122,2	133,1	23,3	20,2	203,2	730,0	1 803,0	4 489,7
Počátky	178,5	194,0	108,0	113,1	20,0	23,3	334,6	425,0	2 016,3	1 634,6
Polná	158,7	171,1	90,1	102,5	16,7	16,1	184,5	386,2	2 187,8	2 628,2
Přibyslav	154,5	168,1	86,8	107,9	21,9	23,2	137,2	398,3	2 087,2	3 298,4
Světlá nad Sázavou	176,7	193,5	98,1	103,2	21,0	19,2	150,1	527,2	1 978,1	2 887,3
Telč	184,0	207,2	109,5	123,1	22,4	20,4	168,7	331,2	1 743,7	2 896,8
Třebíč	185,4	224,1	106,7	127,2	21,4	21,7	201,4	415,7	1 865,9	2 604,5
Třešť	149,2	172,6	82,9	101,2	15,5	19,6	285,1	289,9	1 590,8	1 683,7
Velká Bíteš	184,4	198,7	97,2	114,3	18,0	17,5	172,7	758,3	2 300,8	2 185,3
Velké Meziříčí	180,0	223,2	102,9	121,3	22,6	20,3	186,6	639,2	1 600,5	3 360,3
Žďár nad Sázavou	193,8	212,8	108,6	109,3	19,7	16,8	196,4	603,8	1 964,5	4 231,1

¹⁾ k 31. 12. 2008

²⁾ aktivní ekonomické subjekty dle statistických zjišťování a administrativních zdrojů

³⁾ podíl OSVČ a zaměstnavatelů na ekonomicky aktivních celkem k 1. 3. 2001 (Zdroj: SLDB 2001)

⁴⁾ počet zaměstnanců podle místa výkonu práce, které je uvedeno v pracovní smlouvě zaměstnance k 1. 12. 2007 (Zdroj: vyhláška 316/2008 Sb. Ministerstva financí ČR); podkladem pro vyhlášku je povinná příloha č. 1 k tiskopisu Vyúčtování daně z příjmů fyzických osob ze závislé činnosti a z funkčních požitků za zdaňovací období, který odevzdává zaměstnavatel finančnímu úřadu

⁵⁾ v roce 2008

Obecně se uznává, že města představují střediska hospodářského života každého regionu. Naznačují to údaje o počtech zaměstnanců i skutečnost, že míra nezaměstnanosti je na venkově vyšší než ve městském prostoru. To jenom zvyšuje význam soukromého podnikání pro venkovské oblasti.

Intenzita **podnikatelské aktivity**⁴ se v městském a venkovském prostoru příliš neliší, v roce 2001 byla na Vysočině dokonce na venkově o něco vyšší. Nevelké rozdíly mezi oběma typy prostoru potvrzují též údaje o počtu ekonomických subjektů, tvořených většinou právě fyzickými osobami a soukromými podnikateli. V přepočtu na počet obyvatel není jejich počet na venkově o mnoho nižší než ve městském prostoru.

V jednotlivých obvodech pověřených obecních úřadů je situace odlišná a různě probíhá i hospodářský vývoj. Největší rozdíly v intenzitě podnikatelské aktivity můžeme pozorovat v obvodu pověřeného obecního úřadu Třešť, kde byla ve venkovském prostoru o 4,2 procentního bodu nižší než v městském. Naopak výrazně vyšší na venkově než v městském prostoru byla na Novoměstsku (o 5,2 bodu) a Jaroměřicku (o 4,0 body). V ostatních obvodech jsou rozdíly podstatně mírnější.

V zakládání nových ekonomických subjektů projevovali v letech 2001 až 2008 v kraji Vysočina větší aktivitu obyvatelé venkovského než městského prostoru. Počet nových ekonomických subjektů na venkově byl na Vysočině ve venkovském prostoru o 5,2 procentního bodu vyšší a počet nově vzniklých subjektů na jeden zaniklý byl větší o 0,9.

Tab. 2.3.2 Ekonomické změny v SO POU kraje Vysočina v letech 2001 až 2008

Zdroj: Český statistický úřad; Ministerstvo financí ČR

	Růst/pokles celkového počtu ekonomických subjektů (%)		Počet nově vzniklých ekonomických subjektů na 1 zaniklý subjekt		Růst/pokles počtu zaměstnanců ¹⁾ (%)		Růst/pokles počtu ekonomických subjektů			
	V	M	V	M	V	M	ve zpracovatelském průmyslu napojeném na primární sektor ²⁾ (%)		v terciárním sektoru (%)	
							V	M	V	M
Kraj Vysočina	21,0	15,8	2,2	2,3	-9,2	6,3	8,7	6,1	22,4	15,7
v tom obvody POÚ:										
Bystřice nad Pernštejnem	17,7	15,2	2,0	2,6	-5,7	-5,0	0,0	3,3	20,0	12,6
Golčův Jeníkov	13,3	-	1,7	-	5,5	-	-2,5	-	9,2	-
Havlíčkův Brod	23,6	8,8	1,9	1,7	-17,3	9,7	4,9	-3,1	26,9	10,1
Hrotovice	16,9	-	2,1	-	-4,3	-	10,3	-	11,1	-
Humpolec	28,0	17,2	2,8	2,4	-7,4	24,6	36,6	-8,6	28,5	18,6
Chotěboř	20,7	11,8	2,0	2,0	-12,1	10,2	-3,1	-3,8	24,4	12,6
Jaroměřice nad Rokytou	15,1	29,2	1,9	2,4	-12,8	-0,9	9,5	38,9	8,7	34,3
Jemnice	10,4	7,3	1,6	1,7	-12,5	21,3	-11,5	-16,3	12,8	9,6
Jihlava	35,4	23,7	3,7	3,2	-1,1	13,5	19,5	24,1	38,7	22,6
Kamenice nad Lipou	14,0	15,1	1,9	2,1	-21,4	10,3	0,0	3,1	10,6	14,4
Ledeč nad Sázavou	12,0	6,4	1,6	1,6	-30,7	5,1	4,3	20,3	5,8	4,5
Moravské Budějovice	13,3	8,1	0,3	1,7	-15,7	-6,8	3,4	-6,7	20,6	9,8
Náměšř nad Oslavou	9,5	8,1	1,4	1,5	8,8	9,9	6,1	4,6	6,8	4,8
Nové Město nad Moravě	24,9	24,4	3,1	3,8	-11,1	-7,2	23,7	15,4	27,5	21,6
Pacov	16,1	19,7	2,2	3,1	-8,3	2,9	24,2	11,8	14,2	21,0
Pelhřimov	22,8	11,6	2,3	1,9	-7,0	8,5	34,5	8,3	23,4	11,5
Počátky	6,2	10,8	1,7	1,8	-14,9	27,6	11,1	17,8	2,0	8,9
Polná	20,1	17,4	2,4	2,0	-22,4	-2,7	13,1	12,9	21,2	17,9
Přibyslav	15,6	12,5	1,8	1,8	-24,2	-4,8	9,7	10,0	22,5	12,8
Světlá nad Sázavou	20,6	6,7	4,2	1,6	-29,5	0,1	18,6	2,4	15,2	8,3
Telč	21,4	13,1	1,9	2,5	-34,0	-26,9	24,2	4,9	21,1	9,0
Třebíč	16,4	12,9	2,0	2,1	0,2	-2,0	-14,6	-8,0	20,2	13,8
Třešť	14,8	17,4	1,9	2,1	-6,2	-23,2	-1,2	4,4	12,2	17,4
Velká Bíteš	16,2	18,8	2,5	2,5	-21,5	20,0	19,5	-1,8	18,3	16,1
Velké Meziříčí	22,7	24,3	2,9	4,0	-5,7	12,6	17,1	5,0	22,6	22,8
Žďár nad Sázavou	31,6	16,1	3,5	3,0	-7,8	1,0	9,7	11,4	36,6	15,1

¹⁾ Zdroj: vyhlášky 460/2002 a 316/2008 Sb. Ministerstva financí České republiky; jedná se o změny mezi 1. 12. 2001 a 1. 12. 2007, výpočet ČSÚ

²⁾ OKEČ 15 až 22

Nejvíce vzrostl na Vysočině celkový počet ekonomických subjektů ve venkovském prostoru jihlavského a žďárského obvodu pověřeného obecního úřadu, nejmenší nárůst můžeme pozorovat na Počátecku

⁴ Podíl osob samostatně výdělečně činných a zaměstnavatelů na celkovém počtu ekonomicky aktivního obyvatelstva k 1. březnu 2001.

a Náměšťsku. V přepočtu na jeden zaniklý subjekt byl nárůst nejvyšší na Jihlavsku a Světelsku, nejnižší na Moravskobudějovicku.

Počet **ekonomických subjektů** rostl ve většině obvodů pověřených obecních úřadů rychleji ve venkovském než městském prostoru, zejména to platilo o Žďársku (rozdíl 15,6 procentního bodu) a Havlíčkobrodsku, ale také o obvodech Světlá nad Sázavou, Jihlava, Pelhřimov či Humpolec. Naopak výrazně pomalejší byl jejich růst oproti městu ve venkovském prostoru Jaroměřicka, mírnější zaostávání se projevovalo ještě v sedmi dalších obvodech.

Počet nově vzniklých ekonomických subjektů na jeden zaniklý subjekt se ve venkovském a městském prostoru většiny obvodů pověřených obecních úřadů kraje Vysočina od sebe příliš nelišil. Poněkud vyšší rozdíl můžeme pozorovat pouze na Moravskobudějovicku a Velkomeziříčsku.

Počet ekonomických subjektů ve zpracovatelském průmyslu napojeném na primární sektor rostl na Vysočině podstatně rychleji ve venkovském než městském prostoru (o 2,6 procentního bodu). Zvláště vysoký byl nárůst ve venkovském prostoru Humpolecka a Pelhřimovska (o více než jednu třetinu). Výrazný pokles můžeme pozorovat pouze na venkově v jemnickém a třebičském obvodu.

K podstatnému růstu ekonomických subjektů ve zpracovatelském průmyslu napojených na primární sektor došlo ale i v městském prostoru řady obvodů pověřených obecních úřadů. V první řadě to platí o Jaroměřicku, ale i Jihlavsku a Novoměstsku.

Tab. 2.3.3 Odvětvová struktura ekonomiky¹⁾ v SO POU kraje Vysočina k 31. 12. 2008

	Počet statistických jednotek typu podnik celkem		v tom sektor (%)						Zpracovatelský průmysl napojený na primární sektor ¹⁾ na 1 000 obyvatel	
			primární		sekundární		terciární			
	V	M	V	M	V	M	V	M	V	M
Kraj Vysočina	23 626	33 855	17,9	5,0	33,7	28,2	48,0	66,4	8,2	5,9
v tom obvody POÚ:										
Bystřice nad Pernštejnem	1 236	846	23,1	7,2	31,1	31,1	45,6	61,5	6,3	5,1
Golčův Jeníkov	328	-	12,5	-	28,7	-	58,5	-	6,2	-
Havlíčkův Brod	1 876	2 949	17,3	4,5	32,2	23,0	50,3	71,9	6,7	4,2
Hrotovice	769	-	16,3	-	33,9	-	49,8	-	7,7	-
Humpolec	705	1 323	18,0	6,3	32,9	27,1	48,9	66,4	9,3	6,4
Chotěboř	1 265	1 211	17,2	6,4	35,9	31,2	46,5	62,3	8,7	4,2
Jaroměřice nad Rokynou	140	453	12,9	12,1	43,6	31,3	43,6	56,3	10,2	7,1
Jemnice	399	464	29,6	12,7	31,8	32,5	38,6	54,3	6,7	4,7
Jihlava	2 056	6 943	13,4	2,3	33,6	25,4	52,8	71,9	7,9	5,7
Kamenice nad Lipou	435	474	14,3	8,9	35,4	36,5	50,1	54,4	6,6	9,7
Ledeč nad Sázavou	392	725	23,7	2,8	35,7	32,0	40,1	64,7	6,7	8,2
Moravské Budějovice	810	881	24,4	6,9	34,3	31,0	41,2	61,7	6,9	6,4
Náměšť nad Oslavou	830	515	22,7	8,0	31,1	29,7	45,8	61,9	6,8	8,6
Nové Město nad Moravě	895	1 031	22,2	5,6	30,6	26,1	46,8	68,0	6,6	4,4
Pacov	482	602	21,6	7,6	30,9	32,4	47,5	59,3	9,3	8,3
Pelhřimov	1 778	2 211	18,8	5,7	32,9	26,4	48,1	67,6	10,4	6,9
Počátky	395	352	8,9	11,1	38,7	39,2	52,4	48,9	9,8	8,7
Polná	508	529	20,7	5,1	33,5	36,3	45,9	58,6	7,6	8,5
Přibyslav	196	428	21,4	13,8	31,6	34,3	46,9	51,6	7,1	9,3
Světlá nad Sázavou	373	720	17,2	6,5	39,4	37,9	43,2	55,3	7,6	5,9
Telč	867	704	23,4	8,9	32,4	26,7	43,9	64,1	10,4	5,9
Třebíč	2 446	5 162	15,0	2,9	34,9	29,2	49,8	67,6	9,9	7,2
Třešť	452	596	15,5	9,1	32,3	30,5	51,8	60,2	8,1	5,3
Velká Bíteš	332	571	22,3	10,9	28,3	29,4	48,8	59,0	6,7	5,2
Velké Meziříčí	1 582	1 432	15,7	5,2	38,3	29,8	45,1	64,2	8,4	4,7
Žďár nad Sázavou	2 079	2 733	15,3	3,7	34,3	26,2	49,9	69,9	8,8	4,0

¹⁾ dle kraje sídla statistické jednotky typu podnik

¹⁾ OKEČ 15 až 22

Ve venkovském prostoru Vysočiny byl nárůst počtu ekonomických subjektů vyšší i v terciárním sektoru (o 6,6 procentního bodu). Nejvýraznější byl nárůst jejich počtu mezi roky 2001 a 2008 na venkově Jihlavska a Žďárska (více než o třetinu). Počet ekonomických subjektů v terciárním sektoru se téměř nezměnil pouze ve venkovském prostoru obvodu Počátky, ve všech ostatních byl růst výraznější.

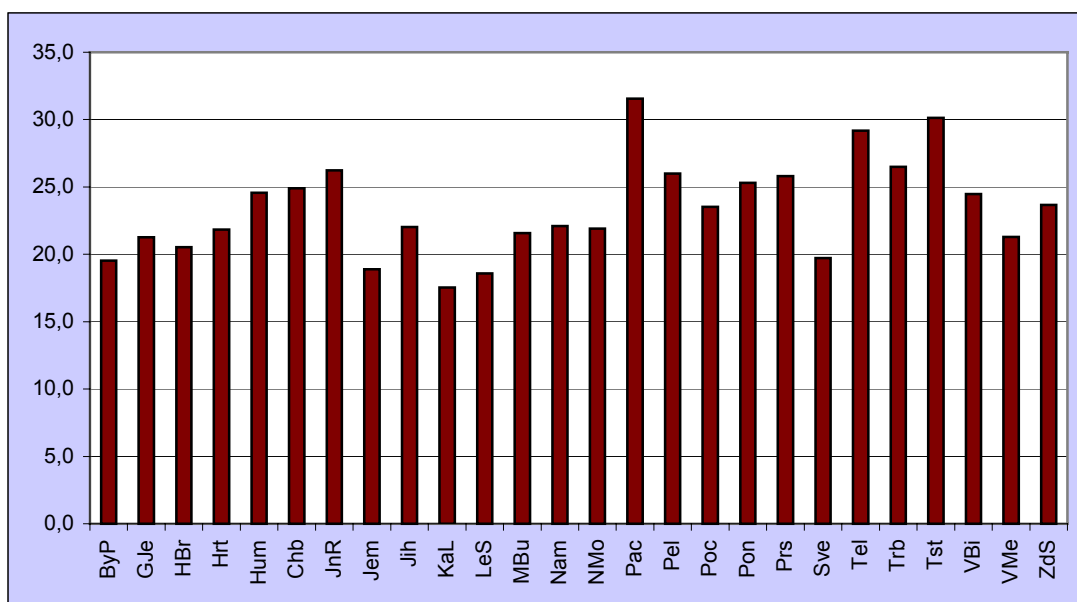
Menší než v městském prostoru byl nárůst těchto subjektů na venkově pouze v šesti obvodech pověřených obecních úřadů.

V odvětvové struktuře ekonomiky venkova Vysočiny se odráží stále relativně velký význam **primárního sektoru** pro venkovské obce kraje. Ve srovnání s městským prostorem byl v kraji ke konci roku 2008 na venkově podíl ekonomických subjektů více než trojnásobný. O 5,5 procentního bodu byl vyšší též podíl sekundárního sektoru, avšak podíl terciárního sektoru byl oproti městskému prostoru téměř o pětinu nižší. Za to výrazně vyšší než ve městech byl počet subjektů zpracovatelského průmyslu napojeného na primární sektor.

Nejvyšší podíl primárního sektoru můžeme na Vysočině pozorovat na Jemnicku, kde se na celkovém počtu subjektů podílejí bezmála třemi desetninami. V tomto obvodu je ovšem podíl primárního sektoru vysoký i v městském prostoru. Výrazně nadprůměrná je váha tohoto sektoru též ve venkovském prostoru obvodů Moravské Budějovice, Bystřice nad Pernštejnem či Telč. Naopak mimořádně nízká je na Počátecku a též v obvodech Golčův Jeníkov a Jihlava.

Vysokým podílem sekundárního sektoru se vyznačuje venkov na Jaroměřicku, výrazně nadprůměrný je také v obvodech Světlá nad Sázavou a Počátky. U terciárního sektoru zvláště vyniká venkovský prostor obvodů Počátky a Třešť. Relativně nejvíce jednotek zpracovatelského průmyslu napojeného na primární sektor se vyskytuje v obvodech Pelhřimov, Telč a Jaroměřice nad Rokytnou.

Graf 9 Podíl zpracovatelského průmyslu s napojením na primární sektor na celkovém počtu subjektů v sekundárním sektoru ve venkovském prostoru SO POU kraje Vysočina v roce 2008 v %



Celkový počet **ekonomických subjektů** ve venkovském i městském prostoru je v zásadě určován počty fyzických osob bez zaměstnanců (včetně neuvedeného počtu) a rozdílem v jejich počtu mezi venkovem a městem. Tento rozdíl však vzhledem k celkové váze těchto subjektů není nijak velký, za celou Vysočinu ke konci roku 2008 činil 4,8 v neprospěch venkovského prostoru. V některých obvodech pověřených obecních úřadů však byly rozdíly mnohem výraznější, zejména v obvodech Pacov a Třešť.

Hlubší byl rozdíl mezi venkovským a městským prostorem u mikropodniků (s 1 až 9 zaměstnanci), kterých bylo v kraji Vysočina v přepočtu na tisíc obyvatel v městském prostoru zhruba o třetinu více než na venkově. Relativně nejčastěji se mikropodniky vyskytují ve venkovském prostoru obvodů Golčův Jeníkov, Hrotovice, Humpolec, Pelhřimov, Žďár nad Sázavou.

Ještě výraznější jsou mezi venkovem a městem rozdíly ve výskytu malých, středních a velkých podniků. Počet malých podniků je ve městském prostoru více než o polovinu vyšší a středních podniků více než dvojnásobný. Velké podniky se pak na venkově na Vysočině téměř nevyskytují.

Tab. 2.3.4 Ekonomické subjekty^{*)} v SO POU kraje Vysočina podle počtu zaměstnanců k 31. 12. 2008

na 1 000 obyvatel

	Bez zaměstnanců (vč. neuvedeno)		Mikropodniky (1 - 9 zaměstnanců)		Malé podniky (10 - 49 zaměstnanců)		Střední podniky (50 - 249 zaměstnanců)		Velké podniky (250 a více zaměstnanců)	
	V	M	V	M	V	M	V	M	V	M
Kraj Vysočina	86,7	91,5	13,4	19,3	3,0	4,6	0,7	1,6	-	0,3
v tom obvody POU:										
Bystřice nad Pernštejnem	88,7	77,4	11,4	13,3	3,7	4,7	0,5	0,9	-	0,1
Golčův Jeníkov	80,9	-	14,9	-	4,0	-	0,9	-	-	-
Havlíčkův Brod	86,1	93,2	12,2	21,1	2,4	4,0	1,0	1,6	-	0,5
Hrotovice	82,5	-	16,5	-	4,5	-	0,5	-	0,1	-
Humpolec	96,3	93,6	15,1	18,8	3,1	4,2	1,0	2,0	-	0,8
Chotěboř	82,3	95,1	11,8	20,9	2,6	4,6	1,1	1,3	0,1	0,2
Jaroměřice nad Rokytou	76,4	86,3	7,6	15,1	4,5	4,2	0,6	0,9	-	-
Jemnice	96,2	84,9	10,3	13,3	3,3	5,2	1,1	0,9	-	0,3
Jihlava	91,0	94,6	12,8	20,0	3,0	4,7	0,5	1,8	0,1	0,9
Kamenice nad Lipou	88,7	94,1	14,5	14,1	2,5	4,6	1,2	2,2	-	0,2
Ledeč nad Sázavou	86,1	97,7	12,5	18,2	2,6	6,0	0,5	2,1	-	0,5
Moravské Budějovice	80,3	87,4	10,4	18,1	2,0	3,8	0,7	2,0	-	0,1
Náměšť nad Oslavou	80,4	78,5	14,3	16,0	3,8	5,1	0,4	1,0	-	-
Nové Město nad Moravě	81,6	75,2	13,8	16,7	2,1	3,7	0,4	1,0	-	0,2
Pacov	79,7	95,3	12,5	16,8	2,0	5,9	1,0	1,2	0,2	-
Pelhřimov	103,9	102,1	14,8	23,4	2,5	5,3	1,1	1,9	-	0,3
Počátky	89,9	95,7	14,2	11,9	3,0	2,9	0,8	2,6	-	-
Polná	75,9	81,0	10,6	16,7	2,5	2,9	1,1	1,7	-	0,2
Přibyslav	73,0	91,8	10,2	12,4	3,1	2,3	0,4	1,0	-	0,9
Světlá nad Sázavou	81,5	84,3	13,1	14,8	3,2	3,2	0,3	0,9	-	0,3
Telč	93,8	97,6	13,0	19,6	1,9	4,5	0,6	1,4	0,1	0,0
Třebíč	88,7	97,7	13,8	22,5	3,4	5,3	0,7	1,6	0,1	0,3
Třešť	68,6	82,8	10,5	13,9	3,3	2,5	0,6	1,7	-	0,2
Velká Bíteš	79,6	85,9	13,2	20,6	4,1	5,2	0,3	2,2	-	0,6
Velké Meziříčí	85,1	92,7	14,3	19,9	2,8	6,0	0,7	2,4	0,1	0,2
Žďár nad Sázavou	87,5	83,4	16,9	20,2	3,3	4,2	0,8	1,2	0,1	0,4

^{*)} dle kraje sídla statistické jednotky typu podnik

Vedle očekávaného téměř čtyřnásobně vyššího počtu samostatně hospodařících rolníků a zemědělských podnikatelů ve venkovském prostoru Vysočiny stojí za povšimnutí i o čtvrtinu vyšší počet subjektů neziskového sektoru na venkově.

Počet soukromých podnikatelů na tisíc obyvatel je vyšší ve městech než na venkově ve všech obvodech pověřených obecních úřadů kraje Vysočiny s výjimkou Jihlavska. Největší rozdíl mezi venkovem a městem můžeme pozorovat v obvodu Telč, kde je v městském prostoru více než dvojnásobný. Absolutně nejnižší podnikatelskou aktivitu ve venkovském prostoru pak zaznamenáváme v obvodech Třešť a Přibyslav.

Počet samostatně hospodařících rolníků a zemědělských podnikatelů na tisíc obyvatel je výjimečně vysoký na Jemnicku a Telečsku, opačná je situace v deseti obvodech, kde na tisíc obyvatel nepřipadá ani deset rolníků.

V neziskovém sektoru se na venkově zdaleka nejvyšší četnost projevuje na Bystřicku, naopak v tomto směru výrazně zaostávají zejména obvody ze severozápadu kraje, Golčův Jeníkov, Světlá nad Sázavou a Ledeč nad Sázavou.

Tab. 2.3.5 Ekonomické subjekty³⁾ v SO POU kraje Vysočina podle právní formy k 31. 12. 2008

na 1 000 obyvatel

	Soukromí podnikatelé ¹⁾		Samostatně hospodařící rolníci a zemědělní podnikatelé		Obchodní společnosti		Neziskový sektor ²⁾		Zahraniční osoby	
	V	M	V	M	V	M	V	M	V	M
Kraj Vysočina	71,2	84,7	11,9	3,5	6,3	14,2	6,3	5,0	1,0	2,3
v tom obvodu POU:										
Bystřice nad Pernštejnem	60,8	74,4	16,0	4,7	6,7	9,7	10,5	4,9	1,4	0,2
Golčův Jeníkov	77,8	-	5,9	-	7,1	-	3,4	-	0,9	-
Havlíčkův Brod	72,5	86,7	12,4	3,3	5,7	15,6	5,5	4,7	0,5	3,6
Hrotovice	69,5	-	10,2	-	9,1	-2,0	7,2	-	1,1	-
Humpolec	79,9	90,7	14,9	4,0	8,2	14,6	4,7	3,1	0,8	2,3
Chotěboř	71,1	89,7	8,5	4,9	5,8	13,8	5,4	6,5	1,0	2,4
Jaroměřice nad Rokytou	58,0	71,3	8,3	8,7	9,6	12,5	8,3	4,5	-	6,1
Jemnice	64,0	76,4	25,6	10,8	3,3	7,4	6,1	4,3	0,8	1,8
Jihlava	78,6	77,7	7,4	1,3	8,1	17,4	6,7	6,1	1,2	3,4
Kamenice nad Lipou	77,6	86,8	6,9	3,6	4,9	10,9	8,8	6,6	2,2	3,4
Ledeč nad Sázavou	73,9	94,4	14,0	2,4	3,9	17,7	2,3	3,3	0,8	3,3
Moravské Budějovice	60,7	85,6	17,2	5,4	3,7	9,9	5,5	5,3	0,1	1,0
Náměšť nad Oslavou	62,1	76,4	16,9	5,3	6,8	8,8	6,1	4,1	1,3	1,4
Nové Město nad Moravě	68,7	76,6	13,0	3,0	4,0	8,3	5,0	4,8	0,2	1,3
Pacov	64,3	89,5	9,3	3,6	3,2	9,7	8,9	8,1	0,8	3,4
Pelhřimov	84,8	97,3	14,4	5,1	5,9	16,6	8,6	6,3	1,2	3,1
Počátky	81,7	89,3	6,3	7,1	7,7	9,6	7,7	4,8	0,5	-
Polná	60,1	77,3	11,2	3,7	4,4	9,3	6,6	7,0	0,2	1,4
Přibyslav	56,7	82,4	8,9	10,6	3,5	4,5	5,3	6,8	-	-
Světlá nad Sázavou	75,7	84,7	8,9	3,3	3,9	8,7	1,6	3,0	0,3	0,7
Telč	64,1	99,8	20,5	6,5	5,8	7,5	5,4	4,9	4,4	0,5
Třebíč	71,8	95,2	10,0	2,5	8,1	18,9	7,7	4,4	1,5	2,0
Třešť	56,3	75,9	5,9	5,3	5,5	7,8	7,7	7,1	0,9	2,5
Velká Bíteš	58,8	82,2	15,2	8,4	7,3	14,4	5,9	4,6	1,2	0,6
Velké Meziříčí	73,0	92,7	12,1	4,4	6,1	16,3	4,7	3,1	0,7	0,7
Žďár nad Sázavou	77,5	83,5	10,2	2,3	7,5	13,5	4,0	4,6	0,8	1,6

¹⁾ dle kraje sídla statistické jednotky typu podnik

¹⁾ soukromí podnikatelé podnikající dle živnostenského nebo jiného zákona

²⁾ nadace, nadační fondy, obecně prospěšné společnosti, sdružení, organizační jednotky sdružení a církevní organizace

V kapacitě **ubytovacích zařízení** se do značné míry odráží turistická přitažlivost každé oblasti. Obliba ze strany turistů výrazně ovlivňuje vznik a provoz ubytovacích zařízení v užším či širším okolí turisticky zajímavých lokalit. Naopak množství lůžek a kvalita ubytování zpětně ovlivňuje turistický ruch.

Zvolený přepočítaný na kilometr čtvereční samozřejmě výrazně znevýhodňuje mnohem rozsáhlejší venkovský prostor, který se na celkovém počtu lůžek v hromadných ubytovacích zařízeních podílil v roce 2008 na Vysočině 58,3 %.

Ve venkovském prostoru je nejvyšší hustota lůžek v obvodu pověřeného obecního úřadu Novém Město na Moravě, asi nejtradičnější rekreační oblasti kraje. Až s velkým odstupem za ním následují další obvody, Humpolecko a Počátecko.

V městském prostoru je nejvyšší hustota lůžek na Žďársku, kde také pozorujeme u tohoto ukazatele nejvyšší rozdíl mezi městem a venkovem.

Tab. 2.3.6 Kapacita hromadných ubytovacích zařízení v SO POU kraje Vysočina v roce 2008

	Počet lůžek na 1 km ²								Místa pro stany a karavany na 1 km ²	
	v hromadných ubytovacích zařízeních celkem		v hotelech a penzionech		v kempech, chatových osadách a turistických ubytovnách		v ostatních ubytovacích zařízeních ¹⁾			
	V	M	V	M	V	M	V	M	V	M
Kraj Vysočina	2,0	6,5	0,7	3,1	0,5	1,3	0,7	2,2	0,4	0,5
v tom obvodu POÚ:										
Bystřice nad Pernštejnem	2,4	0,7	0,6	0,5	0,1	-	1,7	0,2	-	0,4
Golčův Jeníkov	0,7	-	0,7	-	-	-	-	-	-	-
Havlíčkův Brod	1,2	5,5	0,5	4,5	0,2	-	0,5	1,0	0,3	-
Hrotovice	4,0	-	1,4	-	0,5	-	2,0	-	1,8	-
Humpolec	5,7	7,0	1,8	3,0	1,7	-	2,2	4,0	0,1	-
Chotěboř	0,9	-	-	-	0,5	-	0,4	-	2,5	-
Jaroměřice nad Rokytou	-	1,7	-	1,7	-	-	-	-	-	-
Jemnice	-	2,8	-	1,0	-	1,7	-	-	-	-
Jihlava	1,1	5,7	0,7	2,9	0,1	1,0	0,3	1,8	-	0,2
Kamenice nad Lipou	0,4	10,0	0,3	2,1	0,1	-	-	7,9	0,1	-
Ledeč nad Sázavou	2,1	0,5	1,3	-	0,9	-	-	0,5	0,5	-
Moravské Budějovice	0,2	1,6	-	1,6	0,2	-	-	-	-	-
Náměšť nad Oslavou	1,0	10,5	0,2	4,6	0,6	5,9	0,2	-	1,7	-
Nové Město nad Moravě	8,0	17,9	4,2	5,6	0,5	3,3	3,2	9,0	1,0	-
Pacov	1,3	2,4	0,2	0,7	0,1	1,8	1,0	-	-	-
Pelhřimov	1,3	4,6	0,4	2,7	0,4	-	0,5	1,9	0,4	-
Počátky	4,6	6,1	0,3	-	2,0	6,1	2,3	-	-	4,5
Polná	-	1,5	-	0,5	-	0,3	-	0,6	-	-
Přibyslav	0,6	2,5	-	2,5	0,6	-	-	-	-	-
Světlá nad Sázavou	1,7	9,7	0,8	1,2	0,9	7,5	-	1,0	1,5	0,7
Telč	2,9	11,3	0,4	9,5	2,0	-	0,5	1,8	0,6	-
Třebíč	1,2	15,6	0,1	7,8	0,9	1,1	0,1	6,7	0,2	0,5
Třešť	1,4	9,9	1,1	2,6	-	-	0,3	7,4	0,1	-
Velká Bíteš	-	1,4	-	1,0	-	-	-	0,4	-	-
Velké Meziříčí	1,2	4,2	0,4	3,0	0,2	3,4	-	-	-	-
Žďár nad Sázavou	2,2	21,4	0,9	14,1	0,7	2,9	0,6	4,5	-	6,8

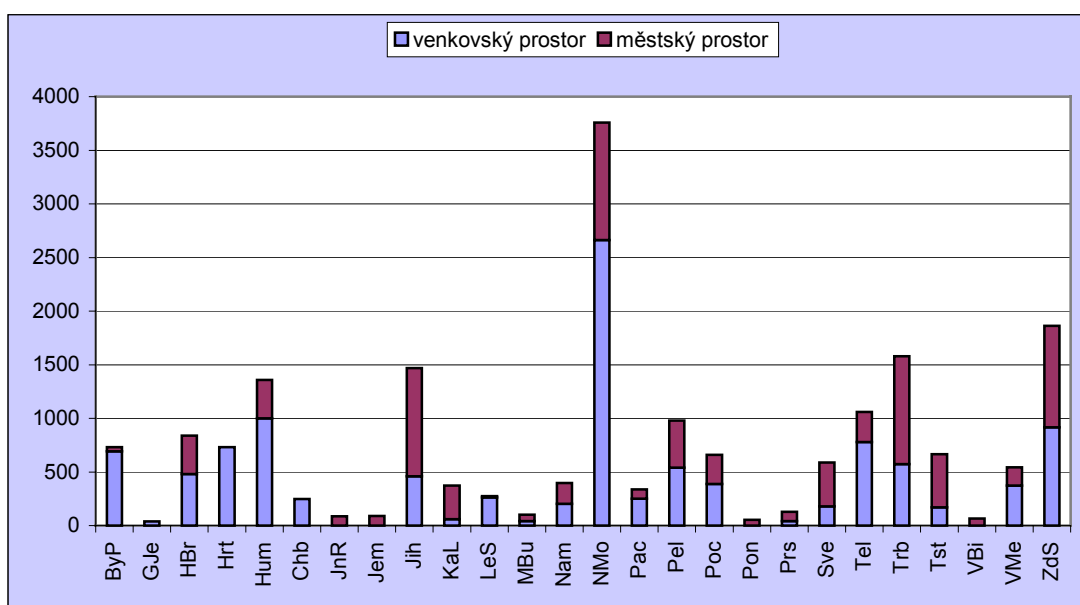
¹⁾ léčebné lázně, rekreační zařízení podniků (odborových svazů), školící střediska podniků (odborových svazů), ubytování apartmánového typu a jiná ubytovací zařízení, která vyčleňují lůžkovou kapacitu pro cestovní ruch (např. domovy mládeže, vysokoškolské koleje, podnikové ubytovny apod.).

Rozdíly v **příjmech i výdajích obecních rozpočtů**, výrazně ovlivněné pravidly pro rozpočtové určení daní i celkovými daňovými příjmy státního rozpočtu, v sobě v zásadě odrážejí velikostní strukturu daného území. Daňové příjmy na jednoho obyvatele na Vysočině tak výrazně zaostávají za úrovní celé České republiky.

Značné jsou rozdíly mezi daňovými příjmy i uvnitř kraje, ve venkovském prostoru jsou v přepočtu na obyvatele nejvyšší na Hrotovicku, nejnižší v obvodu Telč. V městském prostoru dominuje jihlavský obvod, nejnižší příjmy můžeme pozorovat na Jaroměřicku.

Obecně se venkovský prostor kraje Vysočina ve srovnání s městy vyznačuje vyšším podílem kapitálových výdajů (o 11,9 procentního bodu) a nižším podílem výdajů běžných.

Graf 10 Počet lůžek v hromadných ubytovacích zařízeních ve venkovském a městském prostoru SO POU kraje Vysočina v roce 2008



Tab. 2.3.7 Veřejné rozpočty^{*)} v SO POU kraje Vysočina v letech 2003 až 2008 (roční průměr)

	Daňové příjmy na 1 obyvatele (Kč)		Podíl na výdajích celkem (%)				Saldo příjmů a výdajů na 1 obyvatele (Kč)		Podíl salda příjmů a výdajů na příjmech celkem (%)	
			běžné výdaje		kapitálové výdaje					
	V	M	V	M	V	M	V	M	V	M
Kraj Vysočina	7 409	9 829	61,3	73,5	38,4	26,5	34	591	0,2	2,6
v tom obvodů POÚ:										
Bystřice nad Pernštejnem	7 700	10 556	62,2	65,7	33,2	34,3	719	160	4,8	0,5
Golčův Jeníkov	7 580	-	68,2	-	31,8	-	183	-	1,2	-
Havlíčkův Brod	7 377	10 032	61,2	77,0	38,8	23,0	145	1 429	1,0	6,1
Hrotovice	8 750	-	58,4	-	40,5	-	243	-	1,1	-
Humpolec	7 978	9 841	64,3	73,0	35,7	27,0	-624	32	-3,7	0,1
Chotěboř	7 304	8 396	57,6	74,9	42,4	25,1	-319	19	-2,2	0,1
Jaroměřice nad Rokytou	7 218	7 581	51,4	69,7	48,6	30,3	127	-663	0,7	-4,4
Jemnice	7 335	7 771	70,4	62,6	29,6	37,4	-425	-797	-3,4	-4,2
Jihlava	7 319	11 571	63,0	71,3	37,0	28,7	468	71	3,2	0,3
Kamenice nad Lipou	7 420	7 713	72,0	74,4	28,0	25,6	263	-1 032	1,7	-6,9
Ledeč nad Sázavou	6 976	7 772	53,9	65,8	46,1	34,2	-1 272	19	-9,8	0,1
Moravské Budějovice	6 986	8 751	55,7	72,6	44,3	27,4	246	-95	1,7	-0,4
Náměšť nad Oslavou	7 269	8 176	58,4	83,0	41,6	17,0	-185	-949	-1,3	-4,1
Nové Město nad Moravě	7 011	9 830	64,3	74,2	35,7	25,8	-231	2 056	-1,5	8,9
Pacov	7 997	9 859	71,7	75,1	28,3	24,9	-453	-395	-3,2	-1,5
Pelhřimov	7 470	10 297	75,6	77,9	24,4	22,1	-291	1 247	-2,1	4,8
Počátky	7 589	7 981	74,4	76,5	25,6	23,5	1 479	-144	8,4	-1,0
Polná	7 243	8 054	57,1	69,6	42,9	30,4	-271	-392	-1,6	-1,9
Přibyslav	7 359	11 537	48,6	54,5	51,4	45,5	-978	1 021	-5,7	4,4
Světlá nad Sázavou	7 254	8 422	60,3	76,5	39,7	23,5	-82	-87	-0,6	-0,4
Telč	6 859	8 521	68,9	69,4	31,1	30,6	-232	-504	-1,8	-1,9
Třebíč	7 401	9 478	63,4	78,8	36,6	21,2	546	897	4,2	4,5
Třešť	7 459	7 611	63,5	72,4	36,5	27,6	-591	424	-4,1	2,6
Velká Bíteš	7 439	9 203	52,8	70,6	47,2	29,4	-493	-1 153	-3,0	-5,4
Velké Meziříčí	7 322	10 179	59,4	72,4	40,6	27,6	485	1 080	3,4	4,4
Žďár nad Sázavou	7 379	9 997	50,1	74,4	49,9	25,6	-442	2 427	-2,6	9,5

^{*)} obecní rozpočty (tzn. bez rozpočtů krajů a dobrovolných svazků obcí)

2.4 Trh práce

Jedním z průběžně sledovaných ekonomických jevů, výrazně ovlivňujících jak sociální život obyvatelstva, tak i hospodářskou situaci a budoucí vývoj každého území, jsou zaměstnanost a nezaměstnanost.

Při podrobnějším hodnocení situace v této oblasti z hlediska rozdílů mezi venkovským a městským prostorem i mezi venkovem jednotlivých oblastí kraje jsme nuceni vycházet z údajů, jež jsou na úrovni obcí k dispozici. U zaměstnanosti to jsou výsledky Sčítání lidu, domů a bytů 2001, u nezaměstnanosti se můžeme opřít o data o registrované nezaměstnanosti, které Český statistický úřad každý rok přebírá od Ministerstva práce a sociálních věcí.

Tab. 2.4.1 Vybrané ukazatele z oblasti trhu práce v SO POU kraje Vysočina

Zdroje: Ministerstvo práce a sociálních věcí ČR, SLDB 2001

	Ekonomická aktivita podle SLDB 2001				Nezaměstnanost k 31. 12. 2008				Změna míry nezaměstnanosti ²⁾ k 31.12. (2008 - 2000) (procentní body)	
	míra ekonomické aktivity (%)		pracovní místa na 1 000 zaměstnaných osob		míra nezaměstnanosti ¹⁾ (%)		počet uchazečů o zaměstnání na 1 volné místo			
	V	M	V	M	V	M	V	M	V	M
Kraj Vysočina	57,3	61,7	657	1 166	7,13	6,47	10	6	-0,21	-0,71
v tom obvodů POÚ:										
Bystřice nad Pernštejnem	53,6	59,1	788	813	8,38	9,86	15	26	-0,88	-0,32
Golčův Jeníkov	57,3	-	762	-	8,71	-	5	-	-1,41	-
Havlíčkův Brod	57,8	61,9	550	1 334	5,54	4,23	5	4	-0,34	-1,40
Hrotovice	58,2	-	1 645	-	8,61	-	25	-	-2,50	-
Humpolec	56,9	57,9	602	1 093	7,23	5,70	22	12	2,60	0,92
Chotěboř	56,5	60,3	707	1 078	5,88	4,73	12	4	0,46	-2,23
Jaroměřice nad Rokytnou	51,5	58,4	627	849	12,16	12,05	89	21	-1,13	-5,32
Jemnice	55,7	60,4	570	1 084	11,37	7,50	48	13	-4,53	-4,16
Jihlava	61,3	62,9	603	1 284	6,67	6,49	14	5	1,36	-0,13
Kamenice nad Lipou	56,4	61,5	754	909	5,61	5,00	39	13	2,09	1,53
Ledeč nad Sázavou	55,6	58,6	470	1 130	7,60	5,82	18	4	2,05	0,82
Moravské Budějovice	55,8	60,8	599	1 232	11,82	8,91	94	11	-4,13	-3,66
Náměšť nad Oslavou	55,1	59,4	755	1 095	8,14	8,67	14	15	-3,06	-1,18
Nové Město nad Moravě	54,7	58,4	603	1 045	7,52	7,70	6	11	-1,97	-1,28
Pacov	57,4	59,7	750	974	3,50	3,95	45	7	0,20	-0,23
Pelhřimov	58,5	64,6	572	1 350	5,37	3,82	6	3	2,00	0,86
Počátky	59,6	58,5	975	802	4,87	3,84	16	6	0,70	-1,92
Polná	60,3	62,1	645	926	7,03	7,05	13	4	1,25	1,80
Přibyslav	58,4	58,7	489	982	6,16	4,76	22	19	0,67	-1,10
Světlá nad Sázavou	56,4	64,4	523	1 104	10,38	11,79	33	253	5,40	8,29
Telč	58,0	58,9	686	1 080	8,96	7,11	49	30	0,93	0,00
Třebíč	58,0	63,7	545	1 049	8,45	8,03	14	10	-1,96	-3,11
Třešť	60,4	61,6	677	832	4,47	4,33	12	3	0,00	0,00
Velká Bíteš	57,0	62,6	544	1 360	6,74	5,71	7	3	-1,75	0,16
Velké Meziříčí	56,0	61,0	590	1 300	7,26	6,60	5	7	0,03	0,12
Žďár nad Sázavou	57,4	62,0	580	1 283	5,38	5,18	3	3	0,25	-0,88

¹⁾ v současně platné metodice (podíl dosažitelných uchazečů o zaměstnání na ekonomicky aktivním obyvatelstvu SLDB 2001

²⁾ v metodice roku 2001 (podíl uchazečů o zaměstnání celkem na ekonomicky aktivním obyvatelstvu SLDB 2001

Trh práce zásadně ovlivňuje objem disponibilní pracovní síly, tj. množství ekonomicky aktivního obyvatelstva, a míra její ekonomické aktivity. Ekonomicky aktivním obyvatelstvem se podle metodiky sčítání lidu, domů a bytů rozumí všichni patnáctiletí a starší obyvatelé, splňující požadavky na zařazení mezi zaměstnané. Patří mezi ně rovněž pracující důchodci, pracující studenti a učni, osoby na řádné mateřské dovolené a nezaměstnaní. Míra ekonomické aktivity pak vyjadřuje podíl ekonomicky aktivních osob na celkovém počtu patnáctiletých a starších obyvatel.

K 1. březnu 2001 činila **míra ekonomické aktivity** ve venkovském prostoru kraje Vysočina 57,3 % a v městském prostoru 61,7 %. Ve všech správních obvodech pověřených obecními úřady kraje s výjimkou Počátecka můžeme ve venkovském prostoru pozorovat nižší míru ekonomické aktivity, zvláště vysoký byl tento rozdíl v obvodech Jaroměřice nad Rokytnou a Pelhřimov. Na venkově se míra ekonomické aktivity pohybovala od 51,5 % (Jaroměřicko) po 61,3 % (Jihlavsko).

Podstatně rozdílná je ovšem míra ekonomické aktivity u mužů a u žen. Ve venkovském prostoru kraje Vysočina činila při Sčítání lidu, domů a bytů 2001 u mužů 54,7 %, u žen o 14,8 procentního bodu méně. V městském prostoru byla míra ekonomické aktivity u mužů naopak o 11,7 bodu vyšší než u žen. Obdobné rozdíly se projevovaly ve všech obvodech pověřených obecních úřadů.

Rozdílná je však i míra ekonomické aktivity u mužů (respektive žen) ve venkovském a městském prostoru. Ta byla u mužů na venkově o 2,4 bodu nižší, u žen byl rozdíl ještě větší a venkov za městem v tomto ukazateli zaostával o 5,5 bodu.

Míra ekonomické aktivity mužů byla v roce 2001 ve čtyřech obvodech pověřených obecních úřadů vyšší ve venkovském než městském prostoru, zvláště to platilo o obvodu Počátky. Naopak zvláště výrazně zaostávala za městem ekonomická aktivita mužů na venkově Světelska a Kamenicka.

U žen nenacházíme v kraji žádný obvod pověřeného obecního úřadu, v němž by byla ekonomická aktivita vyšší na venkově než v městském prostoru. Rozdíl mezi venkovským a městským prostorem se pohyboval od -0,4 procentního bodu (obvody Počátky a Přibyslav) po -7,4 bodu (Pelhřimovsko).

Při pohledu na základní věkové kategorie můžeme pozorovat, že míra ekonomické aktivity obyvatel ve věku 15 až 24 let byla na venkově o 3,2 bodu vyšší než v městském prostoru. Podobně tomu bylo i ve většině obvodů s výjimkou Jaroměřicka a Polenska.

Naopak u zbývajících věkových skupin byla vyšší míra ekonomické aktivity v městském prostoru. U obyvatel ve věku 25 až 54 let činil rozdíl 1,9 bodu, u osob ve věku 55 až 64 let dokonce 6,7 bodu.

Tab. 2.4.2 Míra ekonomické aktivity obyvatelstva podle pohlaví a věku v SO POU kraje Vysočina k 1. 3. 2001

Zdroj: SLDB 2001

v %

	Míra ekonomické aktivity									
	muži		ženy		celkem ve věku					
					15 - 24 let		25 - 54 let		55 - 64 let	
	V	M	V	M	V	M	V	M	V	M
Kraj Vysočina	54,7	57,1	39,9	45,4	48,4	45,2	88,7	90,6	27,4	34,1
v tom obvodu POU:										
Bystřice nad Pernštejnem	51,1	53,0	37,5	44,0	49,4	48,6	85,1	83,9	21,6	26,2
Golčův Jeníkov	56,3	-	41,0	-	42,8	-	90,7	-	31,5	-
Havlíčkův Brod	55,0	57,7	41,3	46,4	47,4	43,8	89,4	91,2	28,5	38,2
Hrotovice	56,2	-	39,5	-	50,2	-	88,6	-	31,6	-
Humpolec	55,8	56,6	39,1	41,6	48,7	45,9	89,4	90,3	28,6	30,0
Chotěboř	54,6	56,2	39,5	42,9	49,2	44,8	88,8	89,5	28,3	32,5
Jaroměřice nad Rokytnou	50,1	54,5	35,4	39,0	44,4	50,1	88,9	88,2	20,0	23,7
Jemnice	52,2	54,9	38,8	42,6	46,3	45,1	90,1	92,2	22,3	23,0
Jihlava	56,8	58,9	43,9	47,5	48,9	48,2	90,7	91,5	29,8	38,7
Kamenice nad Lipou	52,3	57,6	43,4	44,7	44,3	48,2	88,6	91,0	39,8	34,6
Ledeč nad Sázavou	55,0	56,7	37,8	43,2	46,2	40,9	90,1	89,2	28,5	37,2
Moravské Budějovice	53,3	55,9	37,6	43,9	49,8	46,9	88,1	92,0	22,4	31,5
Náměšť nad Oslavou	52,3	54,8	39,9	42,6	46,5	44,3	88,2	90,2	25,0	29,9
Nové Město nad Moravě	51,5	52,2	37,7	43,5	47,9	41,2	85,3	85,6	21,5	27,4
Pacov	56,1	58,2	41,0	42,8	50,3	47,4	88,6	90,6	33,1	31,9
Pelhřimov	57,2	58,7	40,8	48,3	49,3	45,3	90,0	92,4	33,6	40,4
Počátky	57,8	55,8	42,8	43,3	51,5	49,0	89,9	90,0	38,2	33,9
Polná	56,0	58,1	41,1	44,7	50,9	54,5	89,0	90,8	26,6	27,6
Přibyslav	53,8	55,1	40,7	41,2	48,6	42,7	89,7	88,8	25,0	32,2
Světlá nad Sázavou	54,5	60,1	39,0	47,4	47,6	44,3	89,2	91,0	26,8	34,1
Telč	55,0	54,9	38,9	42,3	50,0	44,4	90,3	90,4	24,8	34,1
Třebíč	56,3	57,7	40,1	47,2	50,8	42,8	89,4	91,7	24,2	32,5
Třešť	58,6	57,7	41,1	44,4	52,1	48,7	89,4	91,1	29,1	29,6
Velká Bíteš	54,3	57,1	38,0	44,7	49,3	44,2	87,1	90,3	24,6	32,8
Velké Meziříčí	52,7	55,7	37,3	43,6	44,9	42,7	86,1	90,4	24,9	31,8
Žďár nad Sázavou	54,0	57,0	39,3	45,1	46,8	42,7	87,6	89,9	28,0	34,1

Rovněž u věkových skupin 25 až 54 a zejména 55 až 64 let byla ve velké většině obvodů pověřených obecních úřadů míra ekonomické aktivity vyšší v městském než venkovském prostoru. U prvně jmenované věkové skupiny nacházíme na Vysočině pouze čtyři výjimky, obvody Jaroměřice nad Rokytnou, Ledeč nad Sázavou, Bystřice nad Pernštejnem a Přibyslav. U druhé skupiny můžeme konstatovat výjimečně vysokou

míru ekonomické aktivity ve venkovském prostoru Kamenicka a Počátecka, kde je také zřetelně vyšší než v prostoru městském. O něco vyšší je také na Pacovsku.

Trh práce je možno charakterizovat též podle **odvětví činnosti** zaměstnaných osob s trvalým nebo dlouhodobým bydlištěm na daném území (bez promítnutí dojížděky za prací). Až do úrovně obcí můžeme jejich strukturu podle odvětví zkoumat jedině na základě výsledků Sčítání lidu, domů a bytů 2001. Musíme však předeslat, že část zaměstnaných osob nebyla ve sčítání ochotna nebo schopna zařadit obor svého zaměstnání do příslušné skupiny „Odvětvové klasifikace ekonomických činností.“ Na Vysočině to ve venkovském prostoru byla 3,5 % a v městském 3,2 % zaměstnaných. Dále budeme pracovat pouze s odvětvovou strukturou za osoby, které na tuto otázku ve sčítání odpověděly.

Tab.2.4.3 Zaměstnané osoby podle sektoru ekonomické činnosti v SO POU kraje Vysočina k 1. 3. 2001

Zdroj: SLDB 2001

	Zaměstnané osoby celkem		z toho s uvedeným sektorem ekonomické činnosti		v tom sektor ekonomické činnosti (%)					
	V	M	V	M	primární		sekundární		terciární	
					V	M	V	M	V	M
Kraj Vysočina	98 035	137 807	94 641	133 435	18,6	4,4	47,2	46,1	34,2	49,5
v tom obvody POÚ:										
Bystřice nad Pernštejnem	4 955	4 002	4 852	3 855	16,8	5,3	50,7	51,0	32,5	43,7
Golčův Jeníkov	1 424	-	1 397	-	13,1	-	46,1	-	40,8	-
Havlíčkův Brod	8 005	11 950	7 756	11 685	21,5	4,3	39,5	34,1	39,0	61,5
Hrotovice	3 073	-	3 013	-	18,5	-	43,7	-	37,8	-
Humpolec	2 730	5 071	2 617	4 922	19,5	4,9	46,1	44,2	34,4	50,9
Chotěboř	5 532	4 548	5 302	4 411	18,5	5,0	53,1	49,9	28,4	45,0
Jaroměřice nad Rokytou	617	1 624	592	1 587	16,6	14,5	50,2	46,5	33,3	39,0
Jemnice	1 434	1 886	1 389	1 868	27,6	7,9	43,6	49,6	28,8	42,6
Jihlava	8 479	28 323	8 094	26 988	12,7	2,3	51,8	47,2	35,5	50,5
Kamenice nad Lipou	1 860	2 056	1 764	2 023	21,6	8,4	36,2	48,2	42,2	43,4
Ledeč nad Sázavou	1 696	2 895	1 641	2 792	22,7	3,7	47,0	49,6	30,3	46,7
Moravské Budějovice	3 366	3 534	3 225	3 445	20,5	5,3	49,0	42,6	30,4	52,1
Náměšť nad Oslavou	3 475	2 333	3 272	2 275	16,9	5,8	42,1	32,7	41,0	61,5
Nové Město nad Moravě	3 688	4 640	3 613	4 502	21,6	8,0	39,3	39,9	39,1	52,1
Pacov	2 372	2 508	2 262	2 406	31,9	9,6	42,2	50,5	25,9	39,8
Pelhřimov	6 615	8 544	6 333	8 125	20,1	5,4	44,1	41,5	35,8	53,2
Počátky	1 791	1 437	1 711	1 409	16,0	9,5	42,3	58,6	41,7	31,9
Polná	2 567	2 360	2 416	2 309	16,4	5,9	53,5	59,4	30,1	34,7
Přibyslav	995	1 806	972	1 783	22,4	12,1	51,9	52,3	25,7	35,6
Světlá nad Sázavou	1 613	3 682	1 576	3 604	16,6	3,6	52,7	62,8	30,7	33,7
Telč	3 394	2 710	3 272	2 664	22,2	8,7	50,7	43,4	27,0	47,9
Třebíč	9 799	19 073	9 531	18 590	17,7	2,6	47,8	45,6	34,5	51,8
Třešť	2 613	2 879	2 501	2 770	15,6	4,8	54,8	56,4	29,6	38,9
Velká Bíteš	1 429	2 355	1 385	2 249	15,8	5,9	46,7	51,4	37,5	42,8
Velké Meziříčí	6 290	5 502	6 106	5 292	18,1	4,7	47,2	47,5	34,8	47,8
Žďár nad Sázavou	8 223	12 089	8 049	11 881	16,5	2,3	50,6	46,9	32,9	50,8

V kraji Vysočina žily v době sčítání na venkově více než čtyři desetiny z celkového počtu **zaměstnaných osob**. Tento podíl se samozřejmě v jednotlivých obvodech pověřených obecních úřadů kraje značně lišil. Ponecháme-li stranou obvody Golčův Jeníkov a Hrotovice, tvořené pouze venkovským prostorem, pak se pohyboval od 23,0 % v obvodu Jihlava po 59,8 % na Náměšťsku.

Při pohledu na odvětvovou skladbu a strukturu pracovních příležitostí ve venkovském prostoru se jako nejdůležitější jeví primární sektor, tedy zemědělství, lesnictví a rybolov. S ohledem na význam primárního sektoru pro náš kraj to na Vysočině platí dvojnásob.

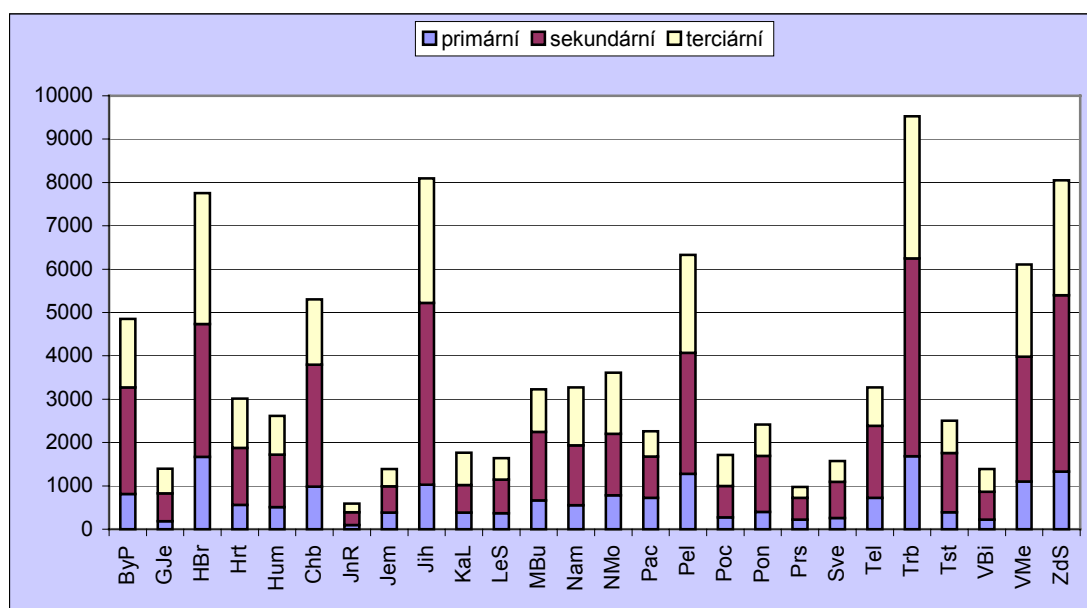
Osoby zaměstnané v zemědělství, lesnictví a rybolovu se na Vysočině roku 2001 podílely na celkovém počtu zaměstnaných ve venkovském prostoru 18,6 % a v prostoru městském 4,4 %. v jednotlivých obvodech se tento podíl na venkově pohyboval mezi 12,7 % (Jihlavsko) a 31,9 % (Pacovsko). V městském obvodu byl nejnižší v obvodech Jihlava a Žďár nad Sázavou (2,3 %), nejvyšší na Jaroměřicku (14,5 %). Relativně vysoký podíl primárního sektoru v městském prostoru části obvodů v kraji je možno vysvětlit jednak vyjížděkou za prací z měst na venkov, jednak tím, že součástí městského prostoru jsou i čistě venkovské oblasti (vesnice, které se v minulosti administrativně staly částmi měst). Navíc určitý počet pracovních

příležitostí v primárním sektoru nabízejí i sama města, zejména menší města, na Vysočině tak hojně zastoupená.

Podíl osob zaměstnaných v sekundárním sektoru (průmysl a stavebnictví) se v kraji Vysočina ve venkovském a městském prostředí příliš neliší (na venkově byl o 1,1 procentního bodu vyšší). Ve většině obvodů pověřených obecních úřadů však byl na venkově nižší, nejvýrazněji na Počátecku, Kamenicku a Světelsku. Vyšší podíl sekundárního sektoru však můžeme pozorovat ve velkých a lidnatých obvodech, zvláště na Jihlavsku, Třebíčsku či Havlíčkobrodsku. Na celkovém počtu zaměstnaných se na venkově sekundární sektor podílel 36,2 % (Kamenicko) až 54,8 % (obvod Třešť).

Odišně je tomu u terciárního sektoru, jehož podíl na počtu zaměstnaných byl v roce 2001 na venkově výrazně nižší (o 15,3 procentního bodu). Obdobně tomu bylo i v téměř všech obvodech pověřených obecních úřadů, jedinou výjimkou byl obvod Počátky. Nejvyšší rozdíl můžeme pozorovat na Havlíčkobrodsku, kde podíl terciárního sektoru na zaměstnanosti na venkově zaostával za městským prostorem o 22,5 bodu. Terciární sektor se na počtu zaměstnaných ve venkovském prostoru podílel 25,7 % (obvod Přibyslav) až 42,2 % (obvod Kamenice nad Lipou).

Graf 11 Zaměstnaní podle sektorů národního hospodářství ve venkovském prostoru SO POU kraje Vysočina v roce 2008



Další informace o trhu práce nám může poskytnout počet **pracovních příležitostí** ve venkovském a městském prostoru. Pochopitelně jde pouze o zjednodušenou formu výpočtu, kdy jsou za pracovní příležitosti považována obsazená pracovní místa a nepočítáme s žádnými volnými pracovními místy.

Počet pracovních míst se zjišťoval při sčítání lidu na základě informace o trvalém bydlišti a místě pracoviště občana. K obyvatelům, kteří na příslušném území trvale (v případě cizinců též dlouhodobě) bydlí a zároveň v něm pracují, se připočetli ti, kteří bydlí mimo něj, ale pracují v něm, a na druhé straně se odečetli obyvatelé na území sice bydlící, ale za prací z něj vyjíždějící. Kvůli zajištění srovnatelnosti různě velkých území obvodů jsou údaje přepočteny na tisíc zaměstnaných osob v příslušném území bydlících. Údaj přes 1 000 tedy znamená, že v příslušném území je přebytek pracovních příležitostí nad počtem zaměstnaných v něm bydlících (kladné saldo pracovní dojížděky).

Venkovský prostor v kraji Vysočina se ve srovnání s prostorem městským v roce 2001 vyznačoval téměř o polovinu nižším počtem pracovních míst na tisíc zaměstnaných osob. Záporné saldo dojížděky tak můžeme konstatovat na venkově všech obvodů pověřených obecních úřadů v kraji s jedinou výjimkou. Tou bylo Hrotovicko, kde jednak do venkovského prostoru patří i sídelní město pověřeného obecního úřadu a především se na jeho území nachází velmi významný zaměstnavatel, Jaderná elektrárna Dukovany.

Tab. 2.4.4 Obsazená pracovní místa podle sektoru ekonomické činnosti v SO POU kraje Vysočina k 1. 3. 2001

Zdroj: SLDB 2001

	Pracovní místa na 1 000 zaměst- naných osob		z toho s uvedeným sektorem ekonom. činnosti		v tom sektor ekonomické činnosti					
					primární		sekundární		terciární	
	V	M	V	M	V	M	V	M	V	M
Kraj Vysočina	656,7	1 165,9	632,0	1 129,9	172,1	47,2	282,2	545,9	177,7	536,7
v tom obvody POÚ:										
Bystřice nad Pernštejnem	787,7	812,6	769,9	783,1	163,9	40,0	423,8	367,3	182,2	375,8
Golčův Jeníkov	761,9	-	739,5	-	96,9	-	372,9	-	269,7	-
Havlíčkův Brod	550,2	1 334,5	530,3	1 304,6	220,6	49,2	138,9	467,4	170,8	788,0
Hrotovice	1 645,3	-	1 625,1	-	179,3	-	1 124,6	-	321,2	-
Humpolec	602,2	1 092,9	573,3	1 059,8	206,6	37,7	184,2	539,5	182,4	482,5
Chotěboř	707,3	1 078,5	675,2	1 044,2	169,4	42,0	360,1	577,8	145,7	424,4
Jaroměřice nad Rokytou	627,2	849,1	598,1	825,7	100,5	190,3	278,8	375,0	218,8	260,5
Jemnice	570,4	1 084,3	548,8	1 064,7	263,6	64,2	153,4	652,2	131,8	348,4
Jihlava	602,8	1 283,8	570,8	1 230,2	111,8	25,1	312,2	602,1	146,8	603,0
Kamenice nad Lipou	753,8	908,6	710,8	889,6	188,2	87,5	212,4	453,3	310,2	348,7
Ledeč nad Sázavou	469,9	1 129,5	452,2	1 091,2	218,2	46,3	139,2	602,8	94,9	442,1
Moravské Budějovice	598,6	1 232,0	571,6	1 197,2	163,4	64,0	240,3	585,2	167,9	548,1
Náměšť nad Oslavou	754,8	1 094,7	714,0	1 059,2	158,6	63,0	263,3	259,3	292,1	736,8
Nové Město nad Moravě	603,3	1 045,0	591,4	1 017,2	181,4	90,7	164,6	377,6	245,4	548,9
Pacov	750,0	973,7	716,3	932,2	284,1	100,1	298,1	497,2	134,1	334,9
Pelhřimov	572,0	1 350,0	544,4	1 293,9	195,3	57,5	185,6	605,6	163,4	630,9
Počátky	975,4	801,7	931,3	785,0	149,1	76,5	423,2	513,6	359,0	194,9
Polná	645,1	925,8	601,9	894,9	152,3	62,7	289,8	564,8	159,7	267,4
Přibyslav	489,4	982,3	475,4	967,9	233,2	115,2	147,7	613,0	94,5	239,8
Světlá nad Sázavou	522,6	1 103,7	508,4	1 081,7	157,5	29,1	257,3	745,2	93,6	307,4
Telč	686,2	1 080,4	662,3	1 059,4	175,9	137,3	359,2	443,2	127,3	479,0
Třebíč	545,5	1 049,1	527,2	1 022,4	165,7	27,6	219,8	435,2	141,6	559,7
Třešť	677,0	831,5	645,2	797,8	147,3	31,6	361,7	447,0	136,2	319,2
Velká Bíteš	544,4	1 359,7	515,0	1 312,1	188,9	48,0	163,8	828,9	162,4	435,2
Velké Meziříčí	590,1	1 300,3	571,7	1 255,9	169,8	51,1	210,2	678,3	191,7	526,5
Žďár nad Sázavou	580,3	1 282,7	564,8	1 259,3	142,3	35,3	255,4	662,3	167,1	561,7

Zvláště nízký počet pracovních míst na tisíc zaměstnaných osob byl v roce 2001 ve venkovském prostoru Ledčska a Přibyslavska, naopak relativně nejvyšší byl v obvodu Počátky. Záporné saldo dojížďky za prací se však projevilo i v městském prostoru devíti obvodů pověřených obecních úřadů. Nejsilnější dojížďkové proudy pak v době sčítání směřovaly do městského prostoru Jihlavska a Pelhřimovska.

Vypočítat je možno i **odvětvovou strukturu** obsazených pracovních míst. Detailní údaje jsou uvedeny v tabulce 2.4.4. Na jejich základě můžeme konstatovat jednoznačnou převahu pracovních míst v primárním sektoru na venkově a obdobně výrazné postavení terciárního sektoru v prostoru městském. U sekundárního sektoru mírně převažovala místa v městském prostoru. Obdobně tomu bylo i v téměř všech obvodech pověřených obecních úřadů na Vysočině.

Při posuzování ekonomické aktivity obyvatelstva a zvláště pak dojížďky za prací je třeba mít na paměti, že sčítání lidu, domů a bytů proběhlo již před osmi lety a od té doby se v hospodářské oblasti odehrály velmi výrazné změny. Aktualizovat tato data však bude možné až na základě výsledků příštího sčítání lidu, které proběhne koncem března 2011.

I v kraji Vysočina patří k závažným hospodářským a společenským problémům vývoj **nezaměstnanosti**. K takto podrobné územní analýze nezaměstnanosti využíváme údaje o registrované nezaměstnanosti, získané na základě evidence nezaměstnaných na úřadech práce. Míra nezaměstnanosti je vypočítávána jako podíl aktuálního počtu registrovaných uchazečů o zaměstnání a počtu ekonomicky aktivních obyvatel podle Sčítání lidu, domů a bytů 2001. V polovině roku 2004 došlo k metodické změně a od této doby se míra nezaměstnanosti vypočítává z počtu tzv. dosažitelných uchazečů, kteří mohou bezprostředně nastoupit do zaměstnání při nabídce vhodného pracovního místa.

Základní údaje o nezaměstnanosti v kraji i jednotlivých obvodech pověřených obecních úřadů přináší tabulka 2.4.1. **Míra nezaměstnanosti** (v přepočtu na ekonomicky aktivní ze sčítání lidu 2001) v kraji Vysočina ke

konci roku 2008 činila ve venkovském prostoru 7,13 % a v městském prostoru 6,47 %. Počet uchazečů na jedno volné pracovní místo dosahoval na venkově 10 a v městském prostoru 6 osob. Vývoj nezaměstnanosti – vzdor zhoršení situace ke konci roku 2008 – byl v období mezi roky 2000 a 2008 relativně příznivý. Mezi těmito léty se nezaměstnanost ve venkovském prostoru téměř nezměnila (pokles míry nezaměstnanosti o 0,21 procentního bodu), v městském prostoru pak míra nezaměstnanosti poklesla výrazněji, o 0,71 bodu.

Z jednotlivých obvodů pověřených obecních úřadů kraje Vysočina můžeme koncem roku 2008 nejvyšší míru nezaměstnanosti pozorovat na Jaroměřicku, Jemnicku a Moravskobudějovicku. Nadprůměrná je nezaměstnanost i ve zbývajících obvodech třebíčského okresu, dlouhodobě postiženého nejvyšší nezaměstnaností v kraji. K nim v roce 2008 přibyl i venkovský (a ještě výrazněji městský) prostor Světelska, zasaženého zánikem tradiční sklářské výroby.

Obecně je míra nezaměstnanosti na Vysočině zpravidla vyšší na venkově než v městském prostoru. Přesto však ke konci roku 2008 existovalo pět obvodů, v nichž byla míra nezaměstnanosti vyšší v městském prostoru, zvláště to platí o obvodech Bystřice nad Pernštejnem a Světlá nad Sázavou.

Daleko nepříznivěji pro venkov vyznívá srovnání dalšího ukazatele, počtu **uchazečů na jedno volné pracovní místo**. Koncem roku 2008 byla daleko nehorší situace ve venkovském prostoru obvodů Moravské Budějovice a Jaroměřice nad Rokytnou, kde byl evidován mimořádně vysoký počet uchazečů na jedno volné místo. V městském prostoru je v tomto ohledu situace zpravidla o něco příznivější, Světelsko je tu extrémní výjimkou.

Ve sledovaném období se míra nezaměstnanosti ve venkovském prostoru poloviny obvodů pověřených obecních úřadů na Vysočině zvýšila, nejvýrazněji v již zmiňovaném Světelsku. Ve třech obvodech prakticky nedošlo ke změně, ve zbývajících míra nezaměstnanosti více či méně poklesla. Nejvýraznější pokles pozorujeme v některých z nejhůře postižených obvodů, zejména na Moravskobudějovicku a Jemnicku, přesto však zde bylo zlepšení situace jen dílčí. Můžeme ještě dodat, že rychleji než ve městském prostoru klesala míra nezaměstnanosti na venkově devíti obvodů pověřených obecních úřadů.

Díky zpracování dat o registrovaných uchazečích o zaměstnání máme možnost ještě podrobnějšího pohledu na složení nezaměstnaných. Míra nezaměstnanosti mužů a žen se liší jak mezi sebou navzájem, tak i mezi venkovským a městským prostorem. Ve venkovském prostoru Vysočiny byla ke konci roku 2001 u mužů o něco nižší míra nezaměstnanosti než v prostoru městském (o 0,19 procentního bodu). Naopak u žen byla na venkově ve srovnání s městským prostorem nezaměstnanost daleko vyšší (o 1,91 bodu). Zajímavý je pohled na míru nezaměstnanosti obou pohlaví ve venkovském a městském prostoru. Na venkově byla míra nezaměstnanosti žen o 3,30 bodu vyšší než nezaměstnanost mužů, v městském prostoru byl rozdíl podstatně nižší a míra nezaměstnanosti žen byla ve srovnání s mužskou nezaměstnaností vyšší o 1,20 bodu.

Podíl dosažitelných uchazečů na celkovém počtu uchazečů o zaměstnání se ve venkovském a městském prostoru kraje Vysočina prakticky neliší. Větší rozdíly můžeme pozorovat pouze v obvodu Chotěboř. Podíl žen na celkovém počtu uchazečů o zaměstnání je na venkově o 3,1 procentního bodu vyšší než v městském prostoru. Obdobně tomu bylo i ve většině obvodů pověřených obecních úřadů, zejména na Pacovsku, Novoměstsku a Jemnicku. Pouze v šesti obvodech pověřených obecních úřadů byl ke konci roku 2008 podíl žen nižší ve venkovském prostoru. Neobyčejně vysoký podíl žen na celkovém počtu nezaměstnaných ve venkovském prostoru můžeme pozorovat na Přibyslavsku a Ledčsku.

Podíl osob se zdravotním postižením na celkovém počtu uchazečů o zaměstnání byl na venkově o 2,2 procentního bodu vyšší než ve městském prostoru. Téměř v polovině obvodů kraje se tyto osoby na celkovém počtu uchazečů podílely koncem roku 2008 více než pětinou, ve čtyřech dokonce více než čtvrtinou. Pouze v osmi obvodech byl na venkově jejich podíl nižší než ve městech.

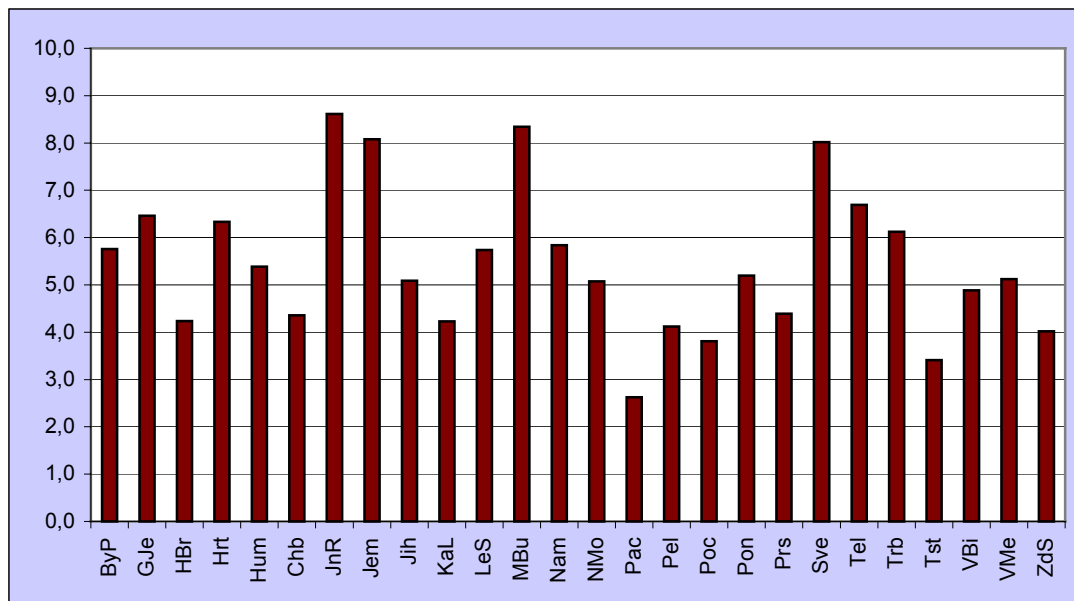
Tab. 2.4.5 Míra nezaměstnanosti a vybrané skupiny uchazečů o zaměstnání v SO POU kraje Vysočina k 31. 12. 2008

Zdroj: Ministerstvo práce a sociálních věcí ČR

v %

	Míra nezaměstnanosti				Podíly vybraných skupin uchazečů o zaměstnání na uchaz. celkem					
	muži		ženy		dosažitelní		ženy		osoby se zdravotním postižením	
	V	M	V	M	V	M	V	M	V	M
Kraj Vysočina	5,73	5,92	9,03	7,12	95,8	95,4	53,8	50,5	19,2	17,0
v tom obvodu POÚ:										
Bystřice nad Pernštejnem	6,96	8,44	10,32	11,59	96,8	98,0	52,4	53,5	26,5	34,3
Golčův Jeníkov	6,71	-	11,27	-	95,1	-	57,3	-	18,9	-
Havlíčkův Brod	4,86	3,99	6,44	4,51	92,9	94,9	50,3	49,6	23,7	17,7
Hrotovice	5,59	-	12,83	-	98,3	-	61,5	-	12,3	-
Humpolec	5,99	5,25	8,95	6,27	94,9	93,8	52,5	49,7	19,8	17,6
Chotěboř	3,43	3,32	9,29	6,53	94,8	91,3	65,7	62,5	26,4	19,8
Jaroměřice nad Rokytou	10,47	10,66	14,38	13,95	96,6	97,9	50,6	49,2	11,2	15,7
Jemnice	8,52	7,00	15,34	8,12	97,9	95,7	56,3	47,0	13,0	12,8
Jihlava	6,05	6,36	7,48	6,64	96,0	94,7	48,6	47,3	19,0	14,5
Kamenice nad Lipou	5,87	5,41	5,30	4,47	94,8	92,3	42,2	41,9	13,8	16,2
Ledeč nad Sázavou	5,12	4,70	11,25	7,27	93,2	93,2	61,2	56,5	11,6	12,0
Moravské Budějovice	9,47	6,94	15,23	11,32	97,9	97,5	52,8	57,1	15,2	18,4
Náměšť nad Oslavou	6,29	7,02	10,58	10,71	95,8	95,7	56,5	55,4	18,4	13,4
Nové Město nad Moravě	6,14	7,96	9,39	7,39	98,1	96,7	53,6	44,1	23,1	26,8
Pacov	2,65	3,91	4,67	4,00	95,6	96,3	54,4	44,4	23,3	18,5
Pelhřimov	4,35	3,65	6,78	4,01	95,1	96,6	52,7	50,3	15,4	15,1
Počátky	4,33	2,85	5,58	5,08	93,8	93,5	50,5	58,1	22,7	14,5
Polná	5,80	6,47	8,73	7,78	97,4	97,2	52,6	50,3	19,9	19,3
Přibyslav	2,86	2,77	10,56	7,35	98,5	95,8	72,3	66,3	20,0	17,9
Světlá nad Sázavou	7,43	10,90	14,53	12,90	90,8	90,1	58,5	50,9	12,3	13,9
Telč	8,19	6,32	10,06	8,05	95,9	98,1	46,9	50,9	15,0	14,6
Třebíč	6,53	7,05	11,16	9,16	97,9	97,1	55,2	53,0	13,7	14,0
Třešť	4,14	3,99	4,93	4,77	96,1	99,2	47,2	48,5	18,9	11,4
Velká Bíteš	5,42	5,34	8,59	6,19	95,4	95,3	54,1	48,3	22,9	20,8
Velké Meziříčí	6,24	6,43	8,68	6,81	95,9	96,3	49,4	46,9	25,2	18,0
Žďár nad Sázavou	4,28	5,00	6,88	5,41	92,4	92,7	56,1	48,4	25,6	19,3

Graf 12 Podíl uchazečů o zaměstnání na celkovém počtu obyvatel ve věku 15 až 64 let ve venkovském prostoru SO POU kraje Vysočina v roce 2008 v %



Tab. 2.4.6 Vybrané skupiny uchazečů o zaměstnání v SO POU kraje Vysočina k 31. 12. 2008

Zdroj: Ministerstvo práce a sociálních věcí ČR

	Podíly vybraných skupin uchazečů o zam. na uchaz. celkem (%)							
	osoby ve věku				podle délky evidence na ÚP			
	do 25 let		50 a více let		do 6 měsíců		1 rok a více	
	V	M	V	M	V	M	V	M
Kraj Vysočina	17,2	19,2	27,6	26,5	62,4	60,8	25,5	25,5
v tom obvody POÚ:								
Bystřice nad Pernštejnem	15,9	16,3	30,2	26,9	51,7	38,6	36,2	45,8
Golčův Jenkov	16,1	-	30,8	-	62,9	-	23,1	-
Havlíčkův Brod	17,9	19,0	30,4	25,7	66,7	67,4	22,3	18,6
Hrotovice	12,0	-	26,2	-	57,1	-	33,9	-
Humpolec	16,1	18,2	28,6	29,3	75,6	71,0	17,5	14,8
Chotěboř	17,9	20,9	28,3	24,1	52,5	49,8	34,3	34,8
Jaroměřice nad Rokytou	16,9	19,9	29,2	25,0	67,4	52,1	21,3	36,0
Jemnice	15,1	12,2	22,4	36,0	64,1	71,3	20,8	16,5
Jihlava	18,2	20,7	30,8	24,8	66,8	64,3	20,3	20,3
Kamenice nad Lipou	13,8	21,4	37,1	29,1	75,0	76,9	12,9	16,2
Ledeč nad Sázavou	21,1	23,6	27,9	25,1	72,8	70,7	16,3	18,8
Moravské Budějovice	21,4	18,7	21,6	29,1	54,9	46,2	33,1	37,6
Náměšť nad Oslavou	16,6	19,5	30,2	26,4	53,5	55,0	32,0	31,6
Nové Město nad Moravě	19,2	19,5	20,1	26,6	51,0	43,4	41,2	44,6
Pacov	22,2	18,5	23,3	32,4	71,1	76,9	12,2	10,2
Pelhřimov	17,7	16,0	30,1	25,4	79,4	77,4	8,2	11,1
Počátky	25,8	17,7	33,0	24,2	79,4	75,8	11,3	17,7
Polná	18,4	18,2	26,0	25,4	68,9	72,4	18,4	17,7
Přibyslav	20,0	22,1	18,5	33,7	63,1	63,2	20,0	18,9
Světlá nad Sázavou	15,9	11,3	31,8	32,3	77,9	79,4	17,4	13,3
Telč	12,9	26,4	30,2	23,6	68,6	66,5	18,2	23,1
Třebíč	14,8	18,0	25,4	27,3	58,1	52,1	28,0	33,9
Třešť	13,4	30,3	30,7	24,2	72,4	72,0	19,7	15,2
Velká Bíteš	16,5	26,2	36,7	18,8	56,9	61,7	26,6	23,5
Velké Meziříčí	18,5	21,4	24,0	23,9	60,6	68,6	28,7	18,2
Žďár nad Sázavou	19,7	19,8	27,2	25,4	56,5	57,9	27,8	25,0

Na úrovni kraje byl ke konci roku 2008 podíl osob ve věku do 25 let na celkovém počtu uchazečů ve venkovském prostoru o 2,0 procentní body nižší než v prostoru městském. To však neplatí o všech obvodech pověřených obecních úřadů, výrazně nižší byl podíl této věkové skupiny ve venkovském prostoru v jižní a jihozápadní části jihlavského okresu a též na Bítešsku. Naopak výrazně vyšší než v městském prostoru byl na venkově obvodu Počátky.

Jen o něco menší byl rozdíl mezi venkovem a městem u osob padesátiletých a starších, jejichž podíl na celkovém počtu nezaměstnaných byl ve venkovském prostoru na Vysočině o 1,2 bodu vyšší než v městském. I v tomto případě můžeme v některých obvodech konstatovat hluboké rozdíly mezi městem a venkovem. Výrazně vyšší ve venkovském prostoru byl podíl této věkové skupiny zvláště na Bítešsku, Počátecku, Kamenicku, Jihlavsku či Chotěbofsku. Naopak podstatně vyšší byl v městském prostoru na Přibyslavsku a Jemnicku.

Světelský obvod se vyznačoval jedním z nejvyšších podílů (zvláště v městském prostoru) nezaměstnaných, kteří se v evidenci nacházeli méně než 6 měsíců, což odpovídá době uzavření sklářské výroby ve Světlé nad Sázavou. Celkově byl ke konci roku 2008 na Vysočině podíl nezaměstnaných, vedených v evidenci úřadu práce do šesti měsíců, ve venkovském prostoru o 1,5 bodu vyšší než v městském prostoru. Naopak podíl dlouhodobě nezaměstnaných (v evidenci jeden rok a více) byl na venkově i v městském prostoru prakticky shodný. Vedle už zmíněného obvodu Světlá byl na venkově výjimečně vysoký podíl uchazečů, vedených v evidenci úřadu práce méně než šest měsíců, v obvodech Pelhřimov a Počátky. Podíl dlouhodobě nezaměstnaných byl ve venkovském prostoru nejvyšší na Novoměstsku.

2.5 Bydlení, bytová výstavba

Ke zjištění rozdílů mezi venkovským a městským prostorem v oblasti bydlení posloužily zejména výsledky posledních dvou sčítání lidu, domů a bytů z let 1991 a 2001. Ty umožňují srovnat jak rozsah a strukturu domovního a bytového fondu, tak i kvalitativní ukazatele, jako technické vybavení či velikost bytu. U nové bytové výstavby máme k dispozici aktuálnější informace, získané agregací dat o jednotlivých dokončených budovách a bytech.

Na území kraje Vysočina se v roce 2001 z téměř 103 000 **trvale obydlených domů** nacházelo více než 59 % ve venkovském prostoru. V přepočtu na tisíc obyvatel bylo nejvíce trvale obydlených domů na venkově obvodů pověřeného obecního úřadu Ledeč nad Sázavou, naopak nejméně na Počátecku a Polensku.

Po roce 2001 v nové bytové výstavbě na Vysočině ve venkovském prostoru jednoznačně převažovala stavba **rodinných domů** a i v městském prostoru byl podíl rodinných domů o něco vyšší než bytových domů. V přepočtu na tisíc obyvatel se v kraji Vysočina v letech 2001 až 2008 dokončilo o málo více bytů v městském než venkovském prostoru.

Tab. 2.5.1 Vybrané charakteristiky domovního a bytového fondu v SO POU kraje Vysočina

	Dokončené byty 2001 - 2008 (roční průměr)				Domovní a bytový fond podle SLDB 2001			
	na 1 000 obyvatel		průměrná obytná plocha dokončeného bytu (m ²)		průměrná obytná plocha trvale obydleného bytu (m ²)		byty v rodinných domech z celk. počtu trvale obyd- lených bytů (%)	
	V	M	V	M	V	M	V	M
Kraj Vysočina	2,9	3,0	80,7	64,2	58,5	48,5	88,7	40,2
v tom obvody POU:								
Bystřice nad Pernštejnem	1,2	1,2	75,3	77,0	54,4	45,8	91,9	37,4
Golčův Jeníkov	3,5	-	69,9	-	60,6	-	78,1	-
Havlíčkův Brod	4,3	2,7	85,8	69,7	59,5	49,1	89,8	38,7
Hrotovice	4,2	-	67,8	-	57,2	-	87,5	-
Humpolec	3,9	4,4	75,4	68,0	58,3	50,5	87,6	43,9
Chotěboř	4,3	2,0	67,8	79,1	58,6	51,7	87,7	53,5
Jaroměřice nad Rokytou	2,6	3,9	83,7	62,0	54,3	56,8	88,6	84,4
Jemnice	0,9	2,8	79,2	56,0	61,5	54,3	92,7	64,2
Jihlava	5,1	6,2	86,7	57,2	59,0	45,8	86,9	28,3
Kamenice nad Lipou	1,6	1,9	78,1	71,5	57,7	50,3	79,4	40,4
Ledeč nad Sázavou	2,8	1,7	86,0	61,3	59,8	50,4	94,4	46,8
Moravské Budějovice	2,4	2,2	70,2	71,2	57,9	53,1	88,6	53,8
Náměšť nad Oslavou	2,4	0,8	68,9	77,2	59,5	48,4	95,4	43,2
Nové Město nad Moravě	2,8	2,7	82,9	71,0	56,9	50,0	93,3	48,3
Pacov	1,3	1,2	81,5	82,9	58,0	51,8	85,3	48,0
Pelhřimov	3,2	2,1	80,7	74,4	60,0	49,9	83,5	32,4
Počátky	1,9	1,6	64,3	84,0	51,9	52,8	59,5	65,9
Polná	3,9	5,1	90,8	66,4	58,6	54,2	79,3	74,9
Přibyslav	3,3	4,2	69,4	64,3	58,7	53,7	90,9	63,0
Světlá nad Sázavou	4,4	3,6	69,5	57,5	60,9	50,7	94,2	45,2
Telč	1,8	2,4	84,6	52,0	59,1	55,7	89,8	63,3
Třebíč	2,0	2,2	90,5	62,6	58,9	45,5	91,0	31,8
Třešť	2,6	1,5	76,2	106,4	58,0	51,1	79,6	56,8
Velká Bíteš	2,7	5,3	89,8	69,2	56,7	54,9	95,5	58,7
Velké Meziříčí	1,5	0,7	78,2	91,9	59,7	51,8	94,1	47,4
Žďár nad Sázavou	2,2	0,9	92,8	78,2	58,8	43,5	92,6	23,4

Výjimečně vysoká byla intenzita bytové výstavby v letech 2001 až 2008 ve venkovském prostoru obvodů pověřených obecních úřadů Jihlava, Světlá nad Sázavou, Havlíčkův Brod, Chotěboř a Hrotovice, nejnižší pak na Bystřicku a Pacovsku. V těchto dvou obvodech současně byla nová výstavba mimořádně nízká i v městském prostoru. Je zajímavé, že více než v polovině obvodů kraje byla intenzita bytové výstavby vyšší nebo alespoň stejná jako v městském prostoru.

Obecně byla průměrná obytná plocha nově dokončeného bytu větší ve venkovském než v městském prostoru, i když i zde nacházíme některé výjimky, jako Třešťsko či Velkomeziříčsko.

Také domovní fond na Vysočině nejvýrazněji ovlivnila bytová výstavba v době po roce 1945. Zřetelněji se to projevilo v městském prostoru, kde z tohoto období pocházelo podle údajů posledního sčítání lidu (2001) téměř 84 % trvale obydlených bytů, zatímco ve venkovském prostoru to bylo více než sedm desetin. V městském prostoru v této výstavbě převládaly bytové domy, které se ale stavěly též na venkově. Celkově však je ve venkovském prostoru podíl rodinných domů na bytovém fondu více než dvojnásobný. Od toho se též odvíjí skutečnost, že na venkově je i podstatně vyšší počet trvale obydlených domů na tisíc obyvatel, na Vysočině to v roce 2001 bylo o 127 domů více než v městském prostoru. Ve srovnání s rokem 1991 se tento ukazatel v kraji Vysočina ve venkovském prostoru prakticky nezměnil, v městském prostoru mírně vzrostl.

U bytového fondu existujícího v době posledního sčítání lidu nepozorujeme tak výrazné rozdíly mezi průměrnou velikostí obytné plochy ve venkovském a městském prostoru jako u nové výstavby (10,0 m² ve prospěch venkova), avšak průměrná plocha je větší v městském prostoru prakticky pouze v malých obvodech, kde se ve venkovském prostoru ocitlo město nebo naopak k městskému prostoru administrativně přísluší část venkovského prostředí. V těchto obvodech je též nejnižší rozdíl mezi podílem bytů v rodinných domech na celkovém počtu trvale obydlených bytů, případně je v městském prostoru dokonce o něco vyšší (Počátecko).

Tab. 2.5.2 Domovní fond v SO POU kraje Vysočina v letech 1991 a 2001

Zdroj: SLDB 1991, 2001

	Trvale obydlené domy na 1 000 obyvatel				z hodnoty 2001 rodinné domy (%)		Neobydlené domy na 1 000 obyvatel			
	rok 2001		rozdíl 2001 - 1991				rok 2001		rozdíl 2001 - 1991	
	V	M	V	M	V	M	V	M	V	M
Kraj Vysočina	270	143	1	4	96,5	83,8	86	20	26	4
v tom obvody POÚ:										
Bystřice nad Pernštejnem	267	129	2	10	96,9	83,0	94	23	42	6
Golčův Jeníkov	274	-	4	-	93,0	-	95	-	28	-
Havlíčkův Brod	279	143	0	9	96,8	83,0	89	13	23	0
Hrotovice	278	-	-6	-	96,4	-	84	-	18	-
Humpolec	291	161	-11	2	96,2	87,1	131	29	38	13
Chotěboř	276	177	2	-5	97,0	89,9	100	27	29	6
Jaroměřice nad Rokytou	266	265	0	-2	96,3	96,2	64	59	3	3
Jemnice	274	220	4	2	97,5	90,7	93	30	21	4
Jihlava	268	116	0	7	96,6	75,3	66	10	21	2
Kamenice nad Lipou	272	159	-14	2	93,4	82,5	167	40	57	4
Ledeč nad Sázavou	305	174	1	10	97,9	87,5	121	31	30	7
Moravské Budějovice	266	179	8	3	96,4	89,4	77	27	11	6
Náměšť nad Oslavou	286	160	6	1	98,3	84,8	79	22	15	0
Nové Město nad Moravě	266	149	-1	2	97,3	86,3	133	20	53	8
Pacov	281	181	2	-3	94,4	85,9	128	36	53	12
Pelhřimov	274	121	4	4	94,5	80,3	97	14	31	4
Počátky	224	238	3	0	89,7	91,5	74	64	28	20
Polná	230	218	4	-1	93,9	93,6	38	31	7	5
Přibyslav	279	203	-11	8	97,6	89,2	109	29	33	3
Světlá nad Sázavou	290	153	-1	3	98,1	88,4	102	37	22	8
Telč	282	207	0	0	97,4	89,7	89	30	35	12
Třebíč	272	119	7	2	97,1	81,9	60	13	14	0
Třešť	251	199	-2	3	94,4	89,6	76	35	33	8
Velká Bíteš	278	186	1	-1	98,2	90,0	89	33	35	8
Velké Meziříčí	253	162	-1	3	98,0	85,6	68	24	23	9
Žďár nad Sázavou	260	95	0	5	97,3	72,9	77	7	25	3

Počet trvale obydlených domů na tisíc obyvatel byl k 1. březnu 2001 vyšší ve venkovském prostoru téměř všech obvodů pověřených obecními úřady kraje. Výjimkou byly obvody Počátky, kde byl jejich počet v městském prostoru o 14 vyšší, a Jaroměřice nad Rokytou, kde je tento ukazatel v obou typech prostoru prakticky shodný. Naopak největší rozdíl ve prospěch venkova můžeme pozorovat na Žďársku. Ve srovnání s rokem 1991 počet trvale obydlených domů na tisíc obyvatel výrazněji poklesl pouze ve venkovském prostoru Kamenicka, Humpolecka a Přibyslavka. Též u podílu rodinných domů na celkovém počtu trvale obydlených domů v roce 2001 můžeme pozorovat jistou výjimečnost ve venkovském prostoru Počátecka, v žádném jiném obvodu pověřeného obecního úřadu na Vysočině tento ukazatel totiž nepoklesl pod 90 %.

Velice výrazný je rozdíl mezi venkovským a městským prostorem v počtu **neobydlených bytů** na tisíc obyvatel, který byl v roce 2001 na Vysočině na venkově více než čtyřikrát vyšší. V absolutních hodnotách byl nejvyšší v obvodu Kamenice nad Lipou, nejhlubší rozdíl mezi venkovským a městským prostorem můžeme konstatovat na Novoměstsku, Kamenicku a Humpolecku, naopak nejnižší tradičně na Počátecku a Jaroměřicku. Ve srovnání s rokem 1991 se počet neobydlených domů na tisíc obyvatel zvýšil v obou typech prostoru a ve všech obvodech pověřených obecních úřadů, výrazněji však na venkově.

Tab. 2.5.3 Bytový fond v SO POU kraje Vysočina v letech 1991 a 2001

Zdroj: SLDB 1991, 2001

	Trvale obydlené byty na 1 000 obyvatel				Neobydlené byty na 1 000 obyvatel				Byty sloužící k rekreaci z celkového počtu bytů v roce 2001 (%)	
	rok 2001		rozdíl 2001 - 1991		rok 2001		rozdíl 2001 - 1991			
	V	M	V	M	V	M	V	M	V	M
Kraj Vysočina	334,1	355,8	13,0	16,8	98,6	36,2	32,3	13,4	12,7	1,8
v tom obvodu POÚ:										
Bystřice nad Pernštejnem	330,5	348,8	12,7	28,3	107,2	35,3	50,6	12,7	13,7	2,5
Golčův Jeníkov	354,4	-	17,8	-	107,8	-	34,3	-	13,1	-
Havlíčkův Brod	336,3	365,3	4,5	20,9	98,9	29,4	27,9	7,1	12,8	1,1
Hrotovice	354,2	-	18,5	-	95,1	-	26,5	-	11,1	-
Humpolec	346,3	359,4	-0,9	7,7	142,8	45,9	47,0	22,8	18,9	3,3
Chotěboř	338,9	354,8	15,6	22,7	108,0	46,0	33,1	18,4	15,8	2,9
Jaroměřice nad Rokytou	328,5	331,7	65,9	6,0	264,4	69,2	41,2	11,4	17,2	5,2
Jemnice	323,1	345,7	13,0	9,9	98,5	40,2	25,5	10,3	10,2	2,9
Jihlava	340,8	371,2	13,2	18,8	74,7	29,9	24,4	12,6	9,3	0,8
Kamenice nad Lipou	351,6	359,7	0,4	4,2	174,3	57,6	60,9	10,9	25,7	6,1
Ledeč nad Sázavou	338,3	360,2	9,6	18,6	125,1	43,7	32,9	11,9	17,7	3,7
Moravské Budějovice	322,8	342,6	18,4	6,2	87,2	48,6	16,0	22,5	10,4	1,8
Náměšť nad Oslavou	333,9	351,5	18,6	10,7	86,8	44,0	17,4	5,9	11,9	2,0
Nové Město nad Moravě	329,3	337,1	12,6	15,2	147,7	38,3	59,9	15,2	20,5	2,4
Pacov	348,0	360,9	9,7	15,9	141,8	60,0	59,1	25,0	19,2	3,6
Pelhřimov	348,1	354,6	13,6	20,8	110,2	29,8	39,8	15,0	14,9	1,5
Počátky	370,3	377,0	12,5	12,4	88,4	82,8	33,8	33,2	10,7	7,8
Polná	312,0	340,3	14,7	12,0	46,3	41,9	9,4	10,3	5,8	3,9
Přibyslav	331,8	338,3	7,6	12,1	118,8	39,9	39,3	12,1	13,9	3,4
Světlá nad Sázavou	338,4	342,4	10,6	10,3	111,0	51,3	24,0	18,7	16,8	5,3
Telč	334,6	343,6	11,2	23,2	99,7	49,7	41,2	28,6	11,2	2,7
Třebíč	333,1	355,3	22,7	14,2	69,8	29,2	20,2	7,1	8,0	0,6
Třešť	335,3	361,7	6,5	10,7	88,7	50,2	40,1	20,1	10,6	2,9
Velká Bíteš	329,5	322,2	5,2	7,7	104,8	45,0	42,7	14,0	11,2	2,6
Velké Meziříčí	304,9	335,1	9,3	12,9	77,8	39,1	27,0	15,4	9,1	0,7
Žďár nad Sázavou	324,5	354,9	13,7	26,2	90,5	21,4	31,5	12,8	10,4	0,4

Počet trvale obydlených bytů na tisíc obyvatel byl v roce 2001 v kraji Vysočina ve venkovském prostoru o něco nižší než v městském prostoru a ve srovnání s rokem 1991 také vzrostl méně výrazně než v městském prostředí. Počet neobydlených bytů však byl v roce 2001 na venkově ve srovnání s městským prostorem více než 2,5krát vyšší a též jejich nárůst oproti roku 1991 byl na venkově podstatně vyšší (o 10,9 procentního bodu).

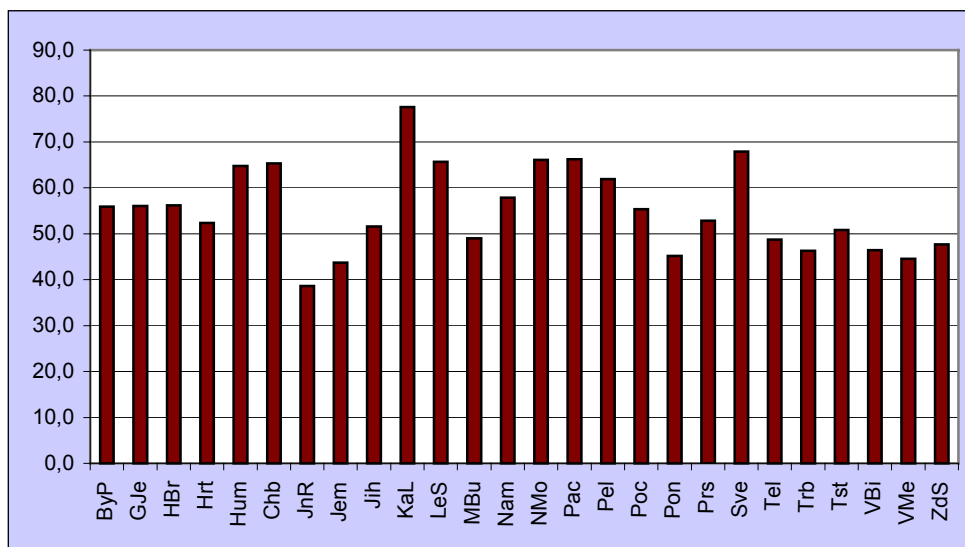
Nejvýraznější rozdíl však mezi venkovem a městským prostorem vidíme v příčině neobydlenosti bytů, podíl bytů sloužících k rekreaci totiž v městském prostoru nedosahuje ani 2 % z celkového počtu bytů, zatímco na venkově Vysočiny představuje celých 12,7 % bytového fondu.

Nejvíce trvale obydlených bytů na tisíc obyvatel připadá ve venkovském prostoru Počátecka, výrazně nadprůměrný byl tento ukazatel ještě v obvodech Golčův Jeníkov a Hrotovice. Za úrovní kraje pak nejvíce zaostával v obvodech Velké Meziříčí a Polná. S výjimkou obvodu Velká Bíteš byl tento ukazatel vždy nižší ve venkovském prostoru než ve městském. Mezi roky 1991 a 2001 počet trvale obydlených bytů na tisíc obyvatel vzrostl ve všech obvodech v obou typech prostoru s výjimkou venkova na Humpolecku.

U počtu neobydlených bytů na tisíc obyvatel můžeme vysledovat jistou souvislost s podílem bytů sloužících k rekreaci. V obvodech pověřených obecních úřadů s nejvyšším počtem neobydlených bytů na tisíc obyvatel byl současně nejvyšší podíl bytů sloužících k rekreačním účelům. Kamenicko, Novoměstsko, Pacovsko či

Humpolecko tak s jistou nadsázkou můžeme označit za chalupářské oblasti. Naopak venkovský prostor obvodů Třebíč, Jaroměřice nad Rokytnou, Polná či Velké Meziříčí, vyznačující se velmi nízkým počtem neobydlených bytů na tisíc obyvatel, má současně výrazně podprůměrný podíl bytů sloužících k rekreaci.

Graf 13 Podíl bytů sloužících k rekreaci na celkovém počtu neobydlených bytů ve venkovském prostoru SO POU kraje Vysočina k 1.3. 2001



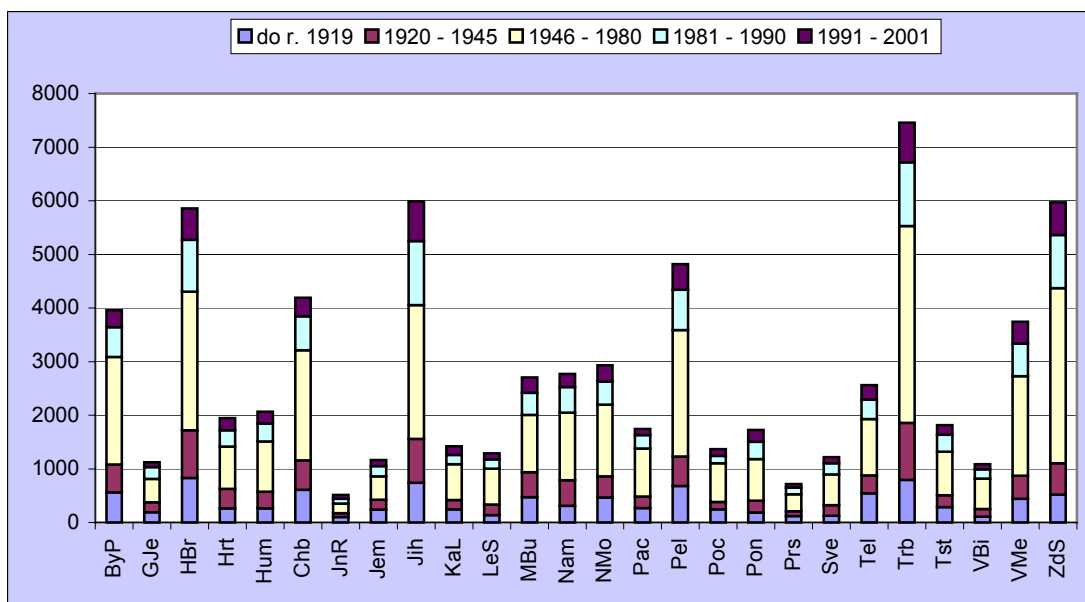
Tab. 2.5.4 Trvale obydlené byty v SO POU kraje Vysočina podle období výstavby domu k 1. 3. 2001

Zdroj: SLDB 2001

v %

	Trvale obydlené byty v domech s obdobím výstavby (rekonstrukce) domu									
	do roku 1919		1920 - 1945		1946 - 1980		1981 - 1990		1991 - 2001	
	V	M	V	M	V	M	V	M	V	M
Kraj Vysočina	13,2	6,8	13,3	9,0	45,9	54,5	15,7	19,5	9,8	9,6
v tom obvodu POÚ:										
Bystřice nad Pernštejnem	14,1	3,9	13,0	5,8	50,2	70,6	13,9	7,4	7,9	12,0
Golčův Jeníkov	16,5	-	16,3	-	38,4	-	18,9	-	8,3	-
Havlíčkův Brod	14,0	4,3	15,0	11,3	43,4	55,4	16,3	20,2	9,8	8,2
Hrotovice	13,6	-	18,6	-	40,7	-	15,5	-	11,7	-
Humpolec	12,5	5,5	14,9	11,3	45,1	54,1	15,9	19,9	10,5	8,9
Chotěboř	14,4	6,2	12,9	7,9	48,6	56,4	15,0	10,9	8,1	17,2
Jaroměřice nad Rokytnou	19,4	18,0	14,4	13,1	35,0	36,3	17,3	18,6	14,0	13,4
Jemnice	20,5	12,6	15,8	13,3	37,1	39,9	16,3	23,9	9,5	9,8
Jihlava	12,2	10,8	13,6	10,4	41,2	54,6	19,8	15,7	12,2	7,7
Kamenice nad Lipou	16,9	9,6	11,9	9,7	46,4	55,4	12,2	15,7	11,4	9,0
Ledeč nad Sázavou	10,5	4,7	15,1	7,2	50,9	64,9	13,2	15,2	8,4	7,6
Moravské Budějovice	17,1	8,0	17,2	12,8	38,8	44,9	15,0	22,9	10,4	11,1
Náměšť nad Oslavou	11,1	7,3	16,8	9,2	44,8	49,5	16,8	15,8	8,8	17,5
Nové Město nad Moravě	15,8	4,4	13,3	8,6	45,0	61,4	14,5	15,4	10,2	9,7
Pacov	15,3	6,9	12,2	6,8	50,8	58,2	14,3	16,6	6,4	11,0
Pelhřimov	13,9	4,2	11,2	6,6	48,2	54,6	15,4	25,9	9,8	8,3
Počátky	17,7	16,8	10,1	17,1	52,2	49,4	10,0	7,9	9,4	8,2
Polná	10,7	15,9	12,6	11,6	44,6	45,0	18,3	16,4	13,0	10,6
Přibyslav	16,3	12,7	12,2	13,1	43,2	44,5	17,6	18,9	9,3	10,2
Světlá nad Sázavou	10,1	4,5	16,2	6,9	46,1	53,3	16,8	25,8	9,4	8,6
Telč	20,6	13,2	12,5	11,1	39,9	48,8	13,8	16,3	10,2	10,0
Třebíč	10,6	4,4	14,0	8,1	48,8	47,5	15,7	32,3	9,9	7,1
Třešť	15,6	10,0	11,9	13,6	44,2	50,3	17,4	15,8	9,7	9,6
Velká Bíteš	10,0	4,6	13,0	7,1	51,4	57,6	15,3	17,8	9,0	12,4
Velké Meziříčí	9,7	5,1	9,6	8,8	41,1	53,3	13,4	20,0	9,0	12,0
Žďár nad Sázavou	8,7	1,1	9,8	2,4	54,7	68,2	16,6	15,6	10,2	12,6

Graf 14 Trvale obydlené byty podle období výstavby ve venkovském prostoru SO POU kraje Vysočina k 1. 3. 2001



Tab. 2.5.5 Vybrané charakteristiky úrovně bydlení v SO POU kraje Vysočina k 1. 3. 2001

Zdroj: SLDB 2001

	Průměrné hodnoty na 1 byt								Obytná plocha na osobu (m ²)	
	počet osob		celková plocha (m ²)		obytná plocha (m ²)		počet obytných místností 8 m ² a více			
	V	M	V	M	V	M	V	M	V	M
Kraj Vysočina	3,06	2,79	93,0	75,3	61,5	48,5	3,14	2,71	20,1	17,4
v tom obvody POÚ:										
Bystřice nad Pernštejnem	2,99	2,86	86,1	71,0	53,8	45,8	2,86	2,56	18,0	16,0
Golčův Jeníkov	2,79	-	91,0	-	60,0	-	3,07	-	21,5	-
Havlíčkův Brod	2,99	2,72	91,4	75,2	59,9	49,1	3,13	2,77	20,0	18,0
Hrotovice	3,06	-	95,3	-	60,8	-	3,26	-	19,9	-
Humpolec	2,81	2,78	87,1	78,2	56,8	50,5	2,94	2,77	20,2	18,1
Chotěboř	2,97	2,82	90,9	78,6	59,0	51,7	3,14	2,87	19,9	18,4
Jaroměřice nad Rokytou	2,81	3,01	85,4	88,8	54,3	56,8	2,85	3,01	19,3	18,9
Jemnice	3,10	2,89	95,8	84,2	61,7	54,3	3,18	2,89	19,9	18,8
Jihlava	3,15	2,68	99,1	71,8	63,5	45,8	3,31	2,56	20,1	17,1
Kamenice nad Lipou	2,74	2,74	83,8	76,5	55,5	50,3	2,91	2,84	20,3	18,4
Ledeč nad Sázavou	2,95	2,74	90,8	76,8	59,7	50,4	3,03	2,84	20,2	18,4
Moravské Budějovice	3,22	2,88	93,6	82,9	60,1	53,1	3,15	2,88	18,7	18,4
Náměšť nad Oslavou	3,10	2,78	97,3	76,1	61,6	48,4	3,27	2,64	19,9	17,4
Nové Město nad Moravě	3,09	2,94	92,5	77,6	58,0	50,0	2,98	2,71	18,7	17,0
Pacov	2,69	2,73	82,5	79,5	54,3	51,8	2,82	2,89	20,2	18,9
Pelhřimov	2,89	2,80	92,6	76,2	60,4	49,9	3,06	2,81	20,9	17,8
Počátky	2,62	2,65	78,4	81,0	50,3	52,8	2,69	2,77	19,2	20,0
Polná	3,47	2,92	98,3	84,3	63,5	54,2	3,37	2,86	18,3	18,6
Přibyslav	3,04	2,96	90,8	82,2	59,2	53,7	3,11	2,86	19,5	18,2
Světlá nad Sázavou	2,99	2,87	93,3	77,7	61,6	50,7	3,20	2,85	20,6	17,6
Telč	3,06	2,89	96,2	85,6	61,6	55,7	3,20	2,95	20,1	19,3
Třebíč	3,17	2,77	97,7	71,3	62,2	45,5	3,34	2,64	19,6	16,4
Třešť	3,05	2,76	92,8	79,9	59,3	51,1	3,08	2,75	19,4	18,5
Velká Bíteš	3,00	3,08	87,9	85,9	56,0	54,9	3,03	2,98	18,7	17,8
Velké Meziříčí	3,31	2,94	94,2	80,9	87,3	51,8	3,18	2,86	26,4	17,6
Žďár nad Sázavou	3,23	2,79	97,0	68,8	61,7	43,5	3,25	2,55	19,1	15,6

Venkovský prostor je ve srovnání s prostorem městským ve velké většině obvodů pověřených obecních úřadů typický vyšším podílem trvale obydlených bytů postavených do roku 1945. Zvláště vysoký byl v roce 2001 podíl těchto bytů na jihu kraje, na Jemnicku, Telečsku, Moravskobudějovicku i Třeštsku.

Podíl trvale obydlených bytů dokončených mezi roky 1946 a 1980 byl s výjimkou dvou obvodů ve venkovském prostoru nižší, podobně tomu bylo i u výstavby z let 1981 až 1990. Až v posledním desetiletí před sčítáním lidu v roce 2001 se ve většině obvodů pověřených obecních úřadů kraje Vysočina situace obrátila a podíl trvale obydlených bytů z tohoto období byl na venkově vyšší. I zde však měl v některých obvodech (Chotěbořsko, Náměšťsko) městský prostor výraznou převahu.

Byty ve venkovském prostoru jsou na Vysočině podstatně větší než v městském prostoru (měřeno celkovou i obytnou plochou i počtem obytných místností nad 8 m²), avšak s ohledem na vyšší počet osob žijících v jednom bytě není u obytné plochy připadající na jednu osobu mezi oběma typy prostoru rozdíl tak výrazný.

Zvláště vysoký počet osob žil v roce 2001 v jednom bytě na venkově Polenska a Žďárska, nejnižší v obvodech Počátky a Pacov. Pravidlem bylo, že ve venkovském prostoru byl průměrný počet osob v bytě vyšší než v městském, výjimkou byly obvody Jaroměřice na Rokytou a Velká Bíteš.

Tab. 2.5.6 Dokončené byty v SO POU kraje Vysočina v letech 2001 až 2008

	Dokončené byty na 1 000 obyvatel				Podíl dokončených bytů (%)					
	celkem		index 2008/2000 (%)		v nových rodinných domech		v nových bytových domech		v nástavbách, přístavbách a vestavbách	
	V	M	V	M	V	M	V	M	V	M
Kraj Vysočina	2,9	3,0	128,8	127,9	68,4	36,0	5,2	35,7	14,3	14,4
v tom obvody POÚ:										
Bystřice nad Pernštejnem	1,2	1,2	87,0	8,9	63,7	47,0	-	-	23,9	44,6
Golčův Jeníkov	3,5	-	353,9	-	53,9	-	23,6	-	10,1	-
Havlíčkův Brod	4,3	2,7	177,0	61,4	79,0	61,5	-	9,9	6,6	17,4
Hrotovice	4,2	-	149,7	-	46,5	-	25,7	-	14,5	-
Humpolec	3,9	4,4	57,0	257,9	68,1	31,3	-	34,6	9,6	4,7
Chotěboř	4,3	2,0	146,7	61,8	51,7	61,0	18,9	16,2	12,1	14,3
Jaroměřice nad Rokytou	2,6	3,9	300,2	363,8	78,8	40,8	-	-	12,1	18,5
Jemnice	0,9	2,8	155,0	-	80,0	32,0	-	37,1	20,0	4,1
Jihlava	5,1	6,2	78,4	287,2	75,2	23,6	2,4	55,1	16,0	14,7
Kamenice nad Lipou	1,6	1,9	202,2	103,2	86,5	54,8	-	19,4	11,5	24,2
Ledeč nad Sázavou	2,8	1,7	189,1	54,1	82,1	42,7	-	11,0	7,1	13,4
Moravské Budějovice	2,4	2,2	237,3	47,7	47,6	38,6	8,5	39,3	23,2	12,9
Náměšť nad Oslavou	2,4	0,8	67,6	15,5	53,5	68,8	12,7	-	18,5	28,1
Nové Město nad Moravě	2,8	2,7	313,4	94,7	74,5	49,6	-	-	16,0	15,4
Pacov	1,3	1,2	46,0	51,8	76,0	80,4	8,0	-	14,0	2,0
Pelhřimov	3,2	2,1	170,7	51,5	66,9	50,2	4,7	36,7	16,7	8,9
Počátky	1,9	1,6	46,3	88,3	30,4	52,5	-	-	17,9	42,5
Polná	3,9	5,1	305,3	64,5	62,6	34,1	5,3	32,2	19,9	17,1
Přibyslav	3,3	4,2	241,1	350,4	51,7	46,3	-	11,2	39,7	16,4
Světlá nad Sázavou	4,4	3,6	62,1	216,3	72,3	37,6	-	17,8	15,4	17,8
Telč	1,8	2,4	105,9	65,7	75,2	25,9	-	48,2	19,3	24,1
Třebíč	2,0	2,2	149,4	74,5	68,1	30,6	4,4	36,1	17,3	9,7
Třešť	2,6	1,5	55,6	144,2	42,6	52,2	-	-	26,1	36,2
Velká Bíteš	2,7	5,3	134,5	65,5	75,3	35,3	-	22,2	23,3	22,2
Velké Meziříčí	1,5	0,7	105,3	41,9	84,9	70,0	-	25,7	7,0	4,3
Žďár nad Sázavou	2,2	0,9	200,3	172,2	89,5	64,3	1,8	18,4	4,2	3,2

Největší průměrnou celkovou plochu trvale obydleného bytu můžeme v roce 2001 pozorovat ve venkovském prostoru Jihlavska a Polenska, nejnižší v obvodu Počátky. Téměř ve všech obvodech byla průměrná celková plocha bytu vyšší ve venkovském prostoru, výjimkou byly obvody Jaroměřice nad Rokytou a Počátky, kde byl tento ukazatel na venkově o málo nižší než v městském prostoru.

Průměrná obytná plocha trvale obydleného bytu byla nejvyšší na Velkomeziříčsku, jedinými obvody pověřených obecních úřadů, v nichž byla ve venkovském prostoru nižší než v městském, byly opět Jaroměřicko a Počátecko. Podobně tomu bylo u počtu obytných místností, připadajících na jeden byt. Průměrná obytná plocha na osobu byla též výjimečně vysoká ve venkovském prostoru obvodu Velké Meziříčí, nejnižší pak na Bystřicku a Polensku, které společně s Počáteckem bylo jediným obvodem, v němž byl tento ukazatel ve venkovském prostoru nižší než v městském.

Z nové bytové výstavby v letech 2001 až 2008 připadaly více než čtyři desetiny bytů na venkovský prostor. Z nich byly více než dvě třetiny v nových bytových domech (o 32,4 procentního bodu více než v městském prostoru). Intenzita bytové výstavby na venkově byla v kraji Vysočina srovnatelná s městským prostorem (rozdíl -0,1 bodu), přitom ve většině obvodů pověřených obecních úřadů byla ve venkovském prostoru vyšší nebo stejná jako v městském. Mezi jednotlivými obvody však existují značné rozdíly, můžeme srovnat na jedné straně Jihlavsko (5,1 bytu na tisíc obyvatel) a na druhé straně Jemnicko (0,9 bytu). Kolísal značně i podíl jednotlivých typů bytů na nové výstavbě, do značné míry vlivem absolutně malého počtu dokončených bytů v řadě obvodů.

2.6 Občanská a technická vybavenost

Hlavním zdrojem dat o občanské a technické vybavenosti na obecní úrovni je databáze městské a obecní statistiky. Při přípravě této publikace byla využita také externí data z oblasti územně plánovací dokumentace. Protože databáze městské statistiky se naplňuje hlavně z externích zdrojů a její aktualizace neprobíhá každý rok, jsou dále uvedeny poslední dostupné údaje z let 2006 a 2007. V oblasti občanské vybavenosti budeme srovnávat pouze venkovský prostor, protože v prostoru městském je zastoupení občanské i technické vybavenosti téměř úplné.

Tab. 2.6.1 Občanská vybavenost obcí venkovského prostoru v SO POU kraje Vysočina v roce 2000 a 2006

v %

	Podíl obcí se školou				Podíl dětí ve věku 6 - 14 let v obcích bez základní školy		Podíl obcí s veřejnou knihovnou ²⁾		Podíl obcí s poštou ³⁾	
	mateřskou		základní ¹⁾		2000	2006	2000	2006	2000	2006
	2000	2006	2000	2006						
Kraj Vysočina	35,2	33,7	28,6	27,4	33,1	36,9	73,5	68,2	27,4	27,4
v tom obvody POÚ:										
Bystřice nad Pernštejnem	39,5	36,8	36,8	34,2	32,9	34,4	60,5	60,5	28,9	28,9
Golčův Jeníkov	16,7	16,7	16,7	16,7	13,6	16,4	66,7	50,0	16,7	16,7
Havlíčkův Brod	42,9	40,5	42,9	35,7	22,1	33,8	85,7	83,3	42,9	42,9
Hrotovice	47,1	41,2	29,4	29,4	26,4	26,7	94,1	94,1	41,2	41,2
Humpolec	33,3	29,2	20,8	16,7	41,7	44,9	75,0	75,0	25,0	25,0
Chotěboř	33,3	33,3	33,3	33,3	22,7	22,4	70,0	63,3	36,7	36,7
Jaroměřice nad Rokytou	50,0	50,0	50,0	50,0	25,9	20,1	100,0	100,0	50,0	50,0
Jemnice	22,2	22,2	22,2	22,2	51,8	54,4	77,8	77,8	16,7	16,7
Jihlava	38,3	38,3	27,7	27,7	33,6	39,7	70,2	63,8	31,9	31,9
Kamenice nad Lipou	27,3	27,3	9,1	9,1	43,5	50,7	63,6	63,6	45,5	45,5
Ledeč nad Sázavou	11,8	11,8	17,6	11,8	55,9	63,9	76,5	82,4	23,5	23,5
Moravské Budějovice	33,3	33,3	33,3	33,3	28,1	32,8	85,2	77,8	22,2	22,2
Náměšť nad Oslavou	30,8	26,9	26,9	26,9	37,4	41,2	92,3	92,3	26,9	26,9
Nové Město nad Moravě	44,8	44,8	44,8	41,4	21,0	23,5	72,4	62,1	20,7	20,7
Pacov	17,4	17,4	13,0	8,7	40,3	55,0	69,6	56,5	26,1	26,1
Pelhřimov	26,9	26,9	19,2	17,3	34,8	41,8	61,5	53,8	28,8	28,8
Počátky	40,0	40,0	40,0	40,0	7,5	11,7	60,0	60,0	40,0	40,0
Polná	43,8	43,8	31,3	31,3	36,0	33,4	87,5	93,8	31,3	31,3
Přibyslav	66,7	66,7	33,3	33,3	40,1	46,3	100,0	100,0	16,7	16,7
Světlá nad Sázavou	38,5	38,5	30,8	30,8	33,5	38,3	100,0	100,0	23,1	23,1
Telč	15,9	13,6	11,4	11,4	53,8	56,6	50,0	47,7	13,6	13,6
Třebíč	43,5	39,1	29,0	30,4	39,2	40,5	85,5	78,3	29,0	29,0
Třešť	54,5	54,5	54,5	54,5	8,9	12,6	81,8	72,7	18,2	18,2
Velká Bíteš	28,6	28,6	21,4	21,4	52,5	54,8	42,9	50,0	28,6	28,6
Velké Meziříčí	31,7	31,7	29,3	31,7	41,7	42,7	56,1	46,3	19,5	19,5
Žďár nad Sázavou	50,0	47,8	34,8	32,6	29,8	33,0	80,4	60,9	23,9	23,9

¹⁾ 1. - 5. nebo 1. - 9. ročník

²⁾ včetně poboček

³⁾ včetně poštovních středisek, poštoven a podacích pošt

dokončení

	Podíl obcí s ordinací						Podíl obcí se zařízením lékařské péče ⁴⁾ (%)		Počet bytů v domech s pečovatelskou službou na 1 000 obyv. 65+	
	praktického lékaře pro dospělé ⁴⁾ (%)		praktického lékaře pro děti a dorost ⁴⁾ (%)		stomatologa ⁴⁾ (%)		2000	2007	2000	2007
	2000	2007	2000	2007	2000	2007				
Kraj Vysočina	13,8	15,5	13,6	13,9	10,8	9,8	3,4	3,8	5	10
v tom obvodů POÚ:										
Bystřice nad Pernštejnem	18,4	21,1	7,9	7,9	13,2	13,2	2,6	2,6	2	2
Golčův Jeníkov	16,7	16,7	16,7	16,7	16,7	16,7	16,7	16,7	-	-
Havlíčkův Brod	31,0	33,3	31,0	31,0	19,0	16,7	2,4	2,4	-	-
Hrotovice	35,3	35,3	11,8	11,8	17,6	17,6	11,8	11,8	33	42
Humpolec	12,5	12,5	8,3	8,3	8,3	4,2	4,2	4,2	6	6
Chotěboř	16,7	13,3	20,0	20,0	13,3	13,3	6,7	6,7	4	13
Jaroměřice nad Rokytou	-	25,0	-	-	-	-	-	-	-	-
Jemnice	5,6	16,7	-	-	11,1	5,6	-	-	-	-
Jihlava	14,9	17,0	17,0	19,1	10,6	10,6	2,1	2,1	11	11
Kamenice nad Lipou	18,2	18,2	9,1	9,1	9,1	9,1	9,1	9,1	-	18
Ledeč nad Sázavou	-	-	-	-	-	-	-	-	-	-
Moravské Budějovice	14,8	18,5	3,7	3,7	11,1	11,1	3,7	-	-	13
Náměšť nad Oslavou	11,5	11,5	3,8	3,8	7,7	7,7	3,8	3,8	-	30
Nové Město nad Moravě	17,2	17,2	13,8	13,8	10,3	6,9	6,9	6,9	14	19
Pacov	8,7	8,7	8,7	4,3	13,0	8,7	-	4,3	-	-
Pelhřimov	17,3	17,3	15,4	15,4	15,4	11,5	5,8	5,8	8	16
Počátky	-	40,0	-	40,0	20,0	20,0	20,0	20,0	26	44
Polná	12,5	12,5	25,0	25,0	12,5	6,3	-	-	-	-
Přibyslav	16,7	16,7	16,7	16,7	16,7	16,7	-	-	-	-
Světlá nad Sázavou	7,7	7,7	7,7	7,7	-	-	-	-	-	-
Telč	2,3	2,3	9,1	9,1	2,3	2,3	-	-	-	9
Třebíč	10,1	11,6	17,4	15,9	10,1	5,8	1,4	2,9	-	-
Třešť	-	18,2	9,1	9,1	18,2	18,2	-	9,1	18	18
Velká Bíteš	7,1	7,1	7,1	7,1	7,1	7,1	-	-	-	-
Velké Meziříčí	7,3	9,8	9,8	12,2	2,4	7,3	4,9	4,9	8	8
Žďár nad Sázavou	19,6	19,6	26,1	26,1	15,2	19,6	4,3	6,5	7	17

⁴⁾ včetně detašovaných pracovišť

Úroveň **občanské vybavenosti** venkovských obcí je ovlivněna řadou faktorů. Zřízení, vybavení a provoz různých zařízení závisí do značné míry na finanční situaci obcí i regionů a zřizovatelů zařízení, sídelní struktuře, hustotě zalidnění a věkové struktuře daného regionu atd.

Nejběžnějším školským zařízením na venkově jsou mateřské školy, které mají k dispozici děti více než z třetiny obcí kraje. Základní školy působily v roce 2006 více než ve čtvrtině obcí Vysočiny. Ve srovnání s vybaveností obcí v roce 2000 však došlo u mateřských i základních škol k mírnému poklesu (podíl obcí s mateřskou školou se snížil o 1,5 procentního bodu a se základní o 1,2 bodu) a současně se zvýšil podíl dětí ve věku 6 až 14 let, žijících v obci bez základní školy o 3,8 bodu.

Mezi jednotlivými obvody pověřených obecních úřadů existují ovšem značné rozdíly. Na jedné straně jsou obvody Golčův Jeníkov a Kamenice nad Lipou, v nichž ve venkovském prostoru působí pouze po jedné mateřské a základní škole, velmi nízký podíl obcí s mateřskou školou je i na Telečsku a Leděcku, u základních škol platí totéž o Pacovsku vedle již uvedených obvodů Leděč nad Sázavou a Telč. V šesti obvodech pověřených obecních úřadů kraje Vysočina žije více než polovina dětí školního věku v obci bez základní školy. Naopak velmi nízký podíl takových dětí pozorujeme v obvodech Počátky a Třešť.

Tradičně nejrozšířenějším kulturním zařízením na venkově jsou knihovny. Na Vysočině byly v roce 2006 knihovnou vybaveny více než dvě třetiny obcí, i když oproti roku 2000 se podíl takto vybavených obcí snížil o 5,4 procentního bodu. Nejméně obcí s knihovnou je v obvodech Golčův Jeníkov, Velké Meziříčí a Telč, naopak žádnou obec bez knihovny nenajdeme na Jaroměřicku, Přibyslavsku a Světelsku. Ve srovnání s rokem 2000 se podíl obcí s knihovnou zvláště výrazně snížil v obvodech Golčův Jeníkov a Žďár nad Sázavou.

Podíl obcí s poštou se mezi roky 2000 a 2006 na Vysočině nezměnil a přesahuje jednu čtvrtinu. V žádném obvodu pověřeného obecního úřadu kraje není podíl obcí s poštou vyšší než poloviční.

Převaha malých i velmi malých obcí na Vysočině vede k tomu, že podíl obcí s dostupným lékařským zařízením je v kraji dosti nízký. V jednom obvodu (Ledeč nad Sázavou) se na venkově dokonce nenachází žádná lékařská ordinace. Podíl obcí s ordinací praktického lékaře se ve sledovaném období mírně zvýšil, naopak u ordinací stomatologa došlo k mírnému poklesu. Relativně nejlépe opatřeny lékařskými ordinacemi jsou obce na Havlíčkobrodsku, Hrotovicku či Žďársku.

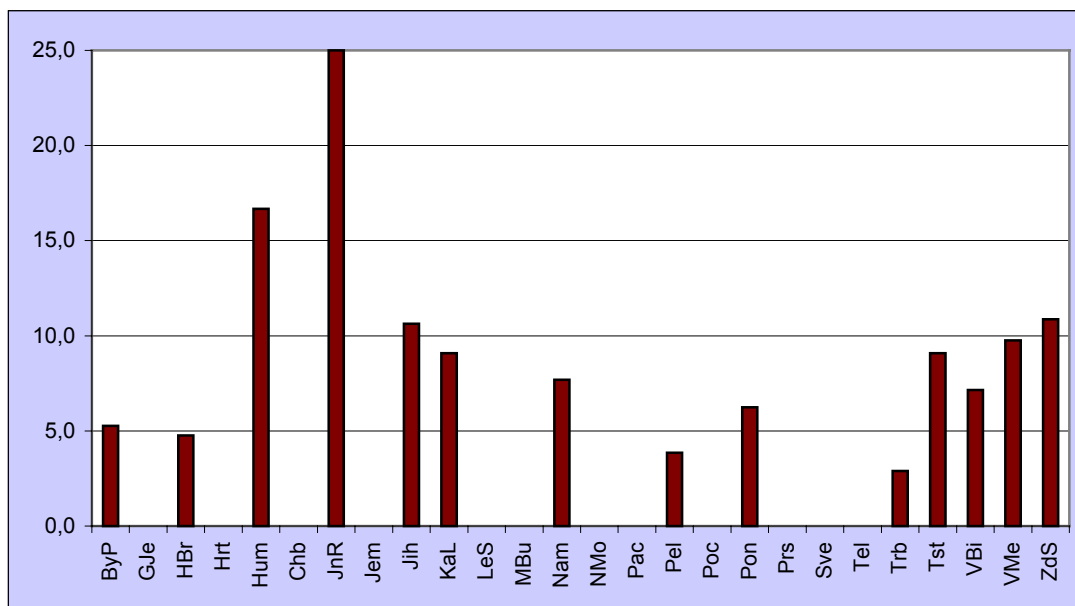
Ještě daleko nižší je podíl obcí s lékárnou, který v kraji nedosahoval ani 4 %, což zpravidla znamená, že se lékárna nachází pouze v jediné venkovské obci obvodu.

Vybavenost byty v domech s pečovatelskou službou v přepočtu na tisíc osob v poproduktivním věku se ve venkovských obcích kraje Vysočina více než zdvojnásobila. Počet bytů se oproti roku 2000 zvýšil celkem v devíti obvodech. Zvláště vysoký je počet bytů na tisíc obyvatel na Hrotovicku a Počátecku.

Tab. 2.6.2 Technická vybavenost obcí venkovského prostoru v SO POU kraje Vysočina v roce 2000 a 2007 (2006)

	Podíl obcí připojených na veřejný vodovod		Podíl obcí připojených na kanalizační síť s ČOV		Podíl obcí připojených na rozvod plynu		Podíl obcí s železniční zastávkou		Podíl obcí se schválenou územně plánovací dokumentací	
	2000	2006	2000	2006	2000	2006	2000	2006	2000	2007
Kraj Vysočina	79,3	85,5	13,9	18,8	41,9	69,7	13,2	13,3	12,3	30,3
v tom obvodu POÚ:										
Bystřice nad Pernštejnem	89,5	92,1	18,4	23,7	39,5	71,1	7,9	7,9	2,6	10,5
Golčův Jeníkov	50,0	66,7	16,7	16,7	50,0	66,7	33,3	33,3	-	16,7
Havlíčkův Brod	83,3	90,5	11,9	16,7	52,4	88,1	19,0	21,4	23,8	42,9
Hrotovice	94,1	94,1	41,2	41,2	76,5	100,0	-	-	17,6	23,5
Humpolec	91,7	91,7	25,0	41,7	8,3	20,8	-	-	12,5	29,2
Chotěboř	86,7	86,7	6,7	6,7	53,3	70,0	6,7	6,7	23,3	40,0
Jaroměřice nad Rokytou	50,0	75,0	-	25,0	75,0	75,0	25,0	25,0	25,0	50,0
Jemnice	50,0	61,1	-	-	50,0	100,0	16,7	16,7	5,6	16,7
Jihlava	97,9	100,0	19,1	29,8	55,3	78,7	14,9	14,9	4,3	40,4
Kamenice nad Lipou	81,8	100,0	9,1	18,2	18,2	36,4	45,5	54,5	-	36,4
Ledeč nad Sázavou	58,8	76,5	17,6	17,6	0,0	58,8	11,8	11,8	-	11,8
Moravské Budějovice	51,9	51,9	7,4	7,4	88,9	96,3	3,7	3,7	11,1	25,9
Náměšť nad Oslavou	61,5	92,3	15,4	23,1	96,2	96,2	11,5	11,5	7,7	34,6
Nové Město nad Moravě	72,4	82,8	13,8	13,8	37,9	82,8	3,4	3,4	3,4	20,7
Pacov	87,0	95,7	8,7	8,7	4,3	8,7	4,3	4,3	4,3	39,1
Pelhřimov	90,4	94,2	19,2	23,1	3,8	15,4	15,4	15,4	26,9	40,4
Počátky	100,0	100,0	20,0	20,0	20,0	20,0	40,0	20,0	20,0	60,0
Polná	75,0	81,3	25,0	31,3	18,8	75,0	12,5	12,5	-	18,8
Přibyslav	66,7	83,3	16,7	16,7	16,7	50,0	16,7	16,7	16,7	50,0
Světlá nad Sázavou	92,3	100,0	15,4	15,4	46,2	92,3	30,8	30,8	23,1	38,5
Telč	52,3	52,3	4,5	4,5	25,0	68,2	9,1	9,1	-	11,4
Třebíč	73,9	82,6	8,7	11,6	47,8	82,6	17,4	17,4	33,3	52,2
Třešť	81,8	90,9	18,2	27,3	45,5	63,6	45,5	45,5	-	45,5
Velká Bíteš	85,7	92,9	21,4	28,6	42,9	92,9	14,3	14,3	-	-
Velké Meziříčí	85,4	87,8	2,4	12,2	36,6	68,3	17,1	17,1	7,3	14,6
Žďár nad Sázavou	93,5	95,7	19,6	30,4	60,9	87,0	6,5	6,5	6,5	23,9

Graf 15 Přírůstek obcí s kanalizací s napojením na ČOV ve venkovském prostoru SO POU kraje Vysočina mezi r. 2000 a 2006 v %



Podíl venkovských obcí napojených na veřejný vodovod je na Vysočině poměrně vysoký a mezi roky 2000 a 2006 se zvýšil o 6,2 procentního bodu. Ve čtyřech obvodech (Jihlava, Kamenice nad Lipou, Počátky a Světlá nad Sázavou) jsou na veřejný vodovod napojeny všechny obce, naopak nejnižší podíl obcí s napojením na vodovod pozorujeme na jihu a jihozápadě kraje, na Jemnicku, Moravskobudějovicku a Telečsku.

Výrazně nižší je podíl obcí s připojením na kanalizační síť a čističku odpadních vod, i když i ten se oproti roku 2000 zvýšil o 4,9 bodu. Přesto však takových obcí není na Vysočině ani jedna pětina. Relativně nejlépe vybaveny jsou v tomto směru obce na Hrotovicku a Humpolecku, ani jednu obec s připojením na kanalizaci a čističku odpadních vod nenajdeme na Jemnicku.

Více než o polovinu se v průběhu sledovaného období v kraji Vysočina zvýšil podíl obcí připojených na rozvod plynu. Ve dvou obvodech (Hrotovice, Jemnice) jsou plynofikovány všechny obce a jen o málo nižší je jejich podíl i ve zbývajících obvodech třebíčského okresu a na Bítešsku. Zdaleka nejnižší je ale podíl takovýchto obcí na opačné straně kraje, v obvodech pelhřimovského okresu.

V nízkém podílu obcí se železniční zastávkou se odráží mimořádně řídká železniční síť na Vysočině. Relativně vysoký je podíl těchto obcí pouze ve dvou obvodech, Kamenice nad Lipou a Třešť (kolem poloviny). Naopak žádná obec se železniční zastávkou není na Hrotovicku a Humpolecku.

Jednou z podmínek rozvoje venkovského prostoru je schválený územní plán, jehož podstatným nástrojem je územně plánovací dokumentace. Na Vysočině měla v roce 2007 schválenou územně plánovací dokumentaci necelá třetina obcí, i když ve srovnání se stavem v roce 2000 došlo ke zvýšení jejich podílu o 18,0 procentního bodu. Situace je v tomto ohledu v jednotlivých obvodech pověřených obecních úřadů značně rozdílná, v některých je podíl obcí se schválenou dokumentací relativně vysoký, jako na Třebíčsku či Počátecku, naopak na Bítešsku bychom takovou obec hledali marně.

2.7 Shrnutí

Kraj Vysočina jako celek je možno podle definice uvedené v první kapitole charakterizovat jako významně venkovský region (ve venkovských obcích žije 15 až 50 % obyvatel regionu), přičemž z 26 správních obvodů pověřených obecními úřady je 10 možno označit jako převážně venkovské (podíl obyvatel venkovských obcí je vyšší než 50 %), zbývající jako významně venkovské. Převážně venkovské obvody se většinou nacházejí v okrajových částech kraje.

Zejména pro západní část kraje je typická rozdrobená sídelní struktura s větším počtem obcí, částí obcí i katastrů a s nízkou hustotou osídlení. Výrazně převládají malé obce.

Vysočina se též vyznačuje vysokým podílem zemědělské, zejména orné půdy a relativně nižším zastoupením lesů. V důsledku toho je i poměrně nízký koeficient ekologické stability ve venkovském i městském prostoru. V některých správních obvodech pověřených obecními úřady je koeficient ekologické stability dokonce na venkově nižší než v městském prostoru.

Důsledkem značné rozlohy kraje a centrální polohy krajského města je jeho časová dostupnost z většiny území kraje poměrně špatná.

Venkovské obce se na Vysočině vyznačují vyšším podílem obyvatelstva v předproduktivním a poproduktivním věku a nižším zastoupením obyvatel ve věku 15 až 64 let. Rovněž je pro ně typická vyšší míra plodnosti, nižší podíl dětí narozených mimo manželství a nižší počet umělých přerušení těhotenství. V důsledku vyšší úmrtnosti se na venkově Vysočiny obecně projevuje úbytek obyvatelstva přirozenou měnou, avšak vlivem kladného migračního salda současně celkový počet obyvatel venkovského prostoru v kraji stoupá.

Celkově na venkově ještě počátkem nového tisíciletí převládalo obyvatelstvo s nižším vzděláním, zvláště nízký byl ve srovnání s městy podíl vysokoškoláků.

Venkovský prostor se na Vysočině ve srovnání s městským prostorem vyznačuje o něco vyšší intenzitou podnikatelské aktivity a vyšším nárůstem počtu ekonomických subjektů, avšak s ohledem na rozmístění pracovních míst v prostoru současně výrazně nižším a v čase klesajícím počtem zaměstnanců na tisíc obyvatel.

Pro kraj Vysočina je charakteristický velký význam primárního sektoru, na nějž ve venkovském prostoru řady správních obvodů pověřených obecními úřady připadala více než pětina aktivních ekonomických subjektů a výrazně se též podílí na zaměstnanosti venkovského obyvatelstva. Významný je na venkově i sekundární sektor.

Typické pro venkov na Vysočině jako celek i pro většinu správních obvodů pověřených obecními úřady je relativně častější zastoupení organizací neziskového sektoru, což ukazuje na vyšší společenskou aktivitu venkovského obyvatelstva.

V době posledního sčítání lidu (2001) se venkovský prostor na Vysočině vyznačoval nižší mírou ekonomické aktivity a výrazně vyšší vyjížděnou do zaměstnání než městský prostor. Vyšší byla na venkově též míra nezaměstnanosti, která se i v době ekonomického oživení před rokem 2008 snižovala výrazně pomaleji než v městském prostoru.

Pro stávající zástavbu i novou výstavbu ve venkovském prostoru kraje Vysočina je typická výrazná převaha rodinných domů a z toho plynoucí větší celková i obytná plocha bytů. Na venkově je též výrazně vyšší podíl starší zástavby, zejména to platí o jižní části kraje. Typickým jevem pro venkov je i na Vysočině vysoký podíl neobydlených domů, velmi často využívaných jako rekreační chalupy.

S ohledem na velký podíl malých obcí je úroveň občanské i technické vybavenosti venkovského prostoru na Vysočině v řadě ukazatelů dosti nízká, zvláště to platí o výskytu lékařských ordinací a lékáren. Relativně nejvyšší je v kraji podíl venkovských obcí připojených na veřejný vodovod a na rozvod plynu. Naopak připojení na kanalizační síť s čističkou odpadních vod měla v roce 2006 necelá pětina obcí.