

## 8. Státní rozpočet

Schodek SR se loni oproti roku 2023 mírně snížil. Významné deficity nicméně tížily rozpočet pátým rokem v řadě.

Hospodaření státního rozpočtu (SR)<sup>1</sup> skončilo v roce 2024 se schodkem 271,4 mld. korun. Hluboký deficit tížil státní finance již pátým rokem v řadě, nicméně loňský výsledek byl v tomto kontextu relativně nejpříznivější, když se oproti roku 2023 snížil o 17,1 mld. korun<sup>2</sup>, primárně zásluhou citelného zmírnění růstu výdajů. V porovnání s původně schváleným SR<sup>3</sup> je sice loňský schodek mírně vyšší (+19,4 mld. korun), ovšem ve vztahu k novelizovanému SR<sup>4</sup>, jež reagoval na potřebu zvýšení mimořádných výdajů kvůli řešení důsledků zářijových povodní, je tomu naopak (-10,6 mld.). Mezi klíčové faktory ovlivňující loňskou bilanci SR patří vedle výše uvedeného zejména postupné odeznívání potřeby mimořádných výdajů domácnostem i firmám zasaženým dopady vysoké inflace, přetrvávající velmi slabý hospodářský růst a dále různé legislativní změny (dopady předloni schváleného konsolidačního ozdravného balíčku, vč. změny rozpočtového určení daní /RUD/, jež od ledna 2024 zvyšuje podíl na výnosu některých váhově významných daní ve prospěch SR<sup>5</sup>).

Růst příjmů byl podpořen zejména vyšším výběrem pojistného na sociální zabezpečení a posíleným daňovým inkasem. Opačný vliv měly nižší dividendy i příjmy plynoucí z rozpočtu EU.

Celkové příjmy SR za celý loňský rok v souladu s rozpočtovým očekáváním mírně vzrostly (+2,7 %, resp. 51 mld. korun). K tomu nejvíce přispěl během roku stabilně se zvyšující výběr pojistného na sociální zabezpečení vč. aktivní politiky zaměstnanosti (+63 mld. korun, +9,2 %), jenž odráží nejen aktuální oživení na trhu práce vlivem mírně rostoucího výkonu ekonomiky, ale i dopady legislativních změn<sup>6</sup>. Pozitivní vliv měly i daňové příjmy (+26 mld. korun). Opačně působil očekávaný meziroční pokles nedaňových a kapitálových příjmů transferů (-38 mld. korun) související v první řadě s nižšími převody výnosů z dividend a dalších majetkových účastí státu (-27 mld. korun, resp. 50 %). Významný dopad zde měl i pokles příjmů z rozpočtu EU (vč. finančních mechanismů) o 8,2 % (-14 mld. korun), který lze vysvětlit vysokou základnou roku 2023, do nichž se promítaly dobíhající platby na konci programového období 2014 až 2020.

Meziroční růst celostátního daňového inkasa byl mírný a během roku slábl. Projevoval se vliv vyšší loňské základny u běžných i mimořádných korporátních daní.

Celostátní daňové inkaso bez pojistného (zohledňující příjmy na úrovni všech veřejných rozpočtů) se po dvojciferném růstu v předchozích dvou letech loni meziročně zvýšilo pouze o 2,5 %. Jestliže v roce 2022 táhla růst tohoto inkasa prostřednictvím oživené spotřeby domácností hlavně DPH a následující rok pak zejména vysoký výběr korporátní daně spolu s mimořádnými firemními daněmi, loni žádná příjmová položka nedominovala (nejvíce se projevila daň z příjmů fyzických osob ze závislé činnosti – příspěvek +1,8 p. b.). Naopak negativní dopad měl výběr korporátní daně včetně mimořádných dočasně zavedených daní (-3,0 p. b.). Celostátní daňové inkaso (bez mimořádných daní) se loni meziročně zvýšilo o 4,2 % (předloni o 12,2 %), jeho růst během roku zpomaloval a ve 2. pololetí činil 1,6 %.

Dynamiku inkasa DPH podporovala zotavující se spotřeba domácností, opačně působili nově zavedené rozsáhlé

Na váhově dominantní daní – DPH – získal SR loni meziročně o 4,5 % více (+16 mld. korun). Tempo za rozpočtovým plánem mírně zaostávalo, byť méně výrazně než v předchozích dvou letech. Na úrovni všech veřejných rozpočtů dosáhl růst inkasa rovná 3 % a zvyšoval se tak polovičním tempem než v roce 2023. Toto zpomalení tempa odráží ustálení cenové hladiny v ekonomice. Pozitivně se naopak promítá pozvolna se zotavující spotřeba domácností<sup>7</sup>.

<sup>1</sup> Pokud není uvedeno jinak, vycházejí všechny údaje týkající se státního rozpočtu z dat Ministerstva financí (MF) ČR o pokladním plnění.

<sup>2</sup> Tento trend vývoje schodku je patrný i po jeho očištění o vliv prostředků z rozpočtu EU, vč. finančních mechanismů (FM). Jde o prostředky na programy z rozpočtu EU a FM, jež byly předfinancovány ze SR a následně proplaceny z rozpočtu EU a FM. Bez těchto prostředků, jež jsou ve schváleném SR zahrnuté s neutrálním dopadem, činil schodek za celý loňský rok 287,4 mld. korun a meziročně byl o 13,2 mld. nižší.

<sup>3</sup> Jde o zákon č. 433/2023 Sb. o státním rozpočtu na rok 2024 (schválený na konci listopadu 2023).

<sup>4</sup> Jde o zákon č. 294/2024 Sb., schválený na počátku října 2024, který novelizuje výše uvedený zákon o SR (č. 433/2023 Sb.).

<sup>5</sup> Díky této úpravě bylo v roce 2024 dle odhadu MF očekáváno zvýšení inkasa SR u DPH o 5,6 mld. korun, u daně z příjmů fyzických osob o 2,3 mld., u korporátní daně o 2,9 mld. Skutečný růst všech příjmů SR v roce 2024 vlivem změny RUD činil 10,7 mld. korun.

<sup>6</sup> Jedná se zejména o znovuzavedení placení pojistného z nemocenského pojištění hrazeného zaměstnancem (0,6 % vyměřovacího základu, do roku 2008 činila tato sazba 1,1 %). Rozpočtově méně významné je zvýšení vyměřovacího základu pro osoby samostatně výdělečně činné a stanovení limitů pro vznik účasti na pojištění zaměstnance pracujícího na základě dohody o provedení práce. Dle odhadu MF bylo vlivem těchto úprav v roce 2024 očekáváno celoroční zvýšení inkasa SR o 18 mld. korun. Navzdory této úpravě zůstalo loni celkové inkaso pojistného za sociální zabezpečení mírně za rozpočtovým očekáváním (-0,5 %).

<sup>7</sup> Reálné výdaje na konečnou spotřebu domácností v Česku se v 1. až 3. čtvrtletí 2024 po očištění meziročně zvýšily o 1,5 % (vzrostly poprvé od poloviny roku 2022). Ještě svižněji posílily výdaje na spotřebu vládních institucí (+3,7 %). Dle prvního odhadu HDP pokračoval růst spotřeby domácností i ve 4. čtvrtletí 2024.



změny a přesuny  
v daňových sazbách.

Vedle toho se od počátku roku začínají projevovat dopady úpravy sazeb daně<sup>8</sup>, k nimž došlo v souvislosti s účinností tzv. konsolidačního balíčku.

Svížný růst inkasa  
spotřební daně souvisel  
primárně se zvýšením  
sazby u klíčových  
produktů – minerálních  
olejů a tabákových  
výrobků. Stejně jako  
v předchozích letech  
inkaso zcela nenaplnilo  
rozpočtové očekávání.

Ačkoliv inkaso spotřební daně (vč. energetické daně) vzrostlo loni meziročně skoro o desetinu (+15 mld. korun), rozpočtové očekávání zcela nenaplnilo (-0,5 %). Skutečný výběr tak zaostal za předpokládanou výší dle schváleného rozpočtu již čtvrtý rok v řadě. K meziročnímu růstu inkasa loni došlo u všech klíčových doložek daně, což souvisí hlavně s legislativními změnami. Vývoj celkového inkasa nejvíce ovlivnila klíčová daň z minerálních olejů, jejíž výběr svižně rostl (+13,3 %) primárně díky návratu sazby daně z motorové nafty na úroveň před vzplanutím energetické krize<sup>9</sup>. Vliv však měla také vyšší poptávka po těchto produktech díky rozvoji nákladní dopravy i příznivému vývoji maloobchodních cen PHM<sup>10</sup>. Z inkasa daně z tabákových výrobků získal SR o 7,1 % více, a přestože tempo výběru během loňska mírně posilovalo, zůstalo celkově za rozpočtovým očekáváním (na rozdíl od daně z minerálních olejů). V inkasu se promítlo další navýšení sazby i rozšíření okruhu zdaněných produktů (nově náplně do e-cigaret, nikotinové sáčky). Výběr daně z lihu, piva i šumivého vína meziročně stagnoval. Naopak rostl výběr energetických daní (zejména díky zrušení některých osvobození od daně, např. v metalurgii), avšak pomaleji než činilo rozpočtové očekávání (vlivem pokračujících úspor podniků i domácností v oblasti spotřeby a přechodem na ekologičtější druhy paliv).

V loňském poklesu inkasa  
korporátní daně se odráží  
se zpožděním vliv  
stagnace výkonu  
ekonomiky v roce 2023.  
Částečné zklidnění na  
energetickém trhu vedlo  
k poklesu inkasa  
mimořádných  
sektorových daní.

Po dvojciferném růstu v předchozích třech letech získal loni SR na korporátní dani (bez mimořádných daní) meziročně o 11 mld. korun, resp. o 5,3 % méně (na úrovni všech veřejných rozpočtů kleslo inkaso dokonce o 6,7 %). Výběr daně také významněji zaostal za rozpočtovým očekáváním (-3,6 %). Zpětně se zde projevil efekt zastavení hospodářského růstu v ekonomice v roce 2023, jenž se loni odrazil v ročním vyrovnání daňové povinnosti podniků. V inkasu daně se negativně projevil i legislativní vlivy (osvobození výnosů ze státních dluhopisů či prodloužení účinnosti mimořádných odpisů)<sup>11</sup>. Vedle běžné korporátní daně loni poklesl i příjem SR plynoucí z mimořádných daní. Na dani z neočekávaných zisků<sup>12</sup> totiž sice SR získal 36,7 mld. korun (meziročně o 6 % méně, současně ovšem více než dvojnásobek toho, co činil celoroční očekávaný objem<sup>13</sup>). Z odvodů z nadměrných příjmů<sup>14</sup> v souladu se schváleným SR dokonce loni žádné příjmy neplynuly (v roce 2023 šlo ovšem o 18,5 mld. korun).

K pokračujícímu  
svižnému růstu inkasa  
daně z příjmů od  
fyzických osob loni  
přispěli zaměstnanci  
i podnikatelé. Projevovala  
se vyšší zaměstnanost  
i svižný nominální růst

Svížný růst inkasa daně z příjmů fyzických osob (DPFO) pokračoval loni třetím rokem v řadě. Do SR tak plynulo meziročně o 13,4 % více a loňské inkaso současně znatelně překonalo rozpočtové očekávání (+8,6 %), a to u všech dílčích typů daně. Na DPFO odvedené plátcí (zaměstnavateli) tak získal SR o 15,6 % více. Příznivě se v ní promítala jak přetrvávající dobrá kondice trhu práce (vyšší zaměstnanost i svižný nominální růst průměrné mzdy v podnikové sféře), tak legislativní změny (především snížení pásma pro druhou zvýšenou sazbu této daně, v menší míře i úprava zdanění vybraných nepeněžních

<sup>8</sup> To se týká sjednocení dvou snížených sazeb (10 % a 15 %) do jedné ve výši 12 % (vyjma knih, jež jsou nově zcela osvobozeny od DPH). Řada zboží a služeb nově podléhá nižšímu zdanění (např. základní potraviny, léky, zdravotnické výrobky, stavební práce). Negativní rozpočtový dopad je současně tlumen hlavně přesunem některých položek bez prokazatelného sociálního či zdravotního významu do základní 21% sazby daně (pivo, nealkoholické nápoje, služby autorů a umělců, kadeřnické služby, palivové dřevo, komunální odpad, úklidové práce).

<sup>9</sup> K tomuto zvýšení došlo od srpna 2023 (o 1,5 korun na litr). Sazba spotřební daně z motorové nafty se tak vrátila na původní výši (9,95 korun/l) platnou do května 2022.

<sup>10</sup> Dle údajů ČSÚ vzrostla od ledna do listopadu 2024 spotřeba váhově nejvýznamnější položky – motorové nafty – meziročně o 3,6 %, motorového benzínu u 6,1 % a leteckého petroleje o více než 30 %. Loni v září činila průměrná spotřebitelská cena benzínu Natural 95 35,83 Kč/l, což byla nejnižší hodnota od října 2021. Průměrná cena motorové nafty dosahovala 34,22 Kč/l, nejméně od července 2023. K vyšší tuzemské spotřebě tak mohly přispět i přeshraniční nákupy, popř. silnější tranzitní doprava.

<sup>11</sup> Tato opatření by měla dle odhadu MF snížit loňský příjem korporátní daně do SR o 6,2 mld. korun.

<sup>12</sup> Ta se týká energetických, petrochemických a těžebních firem (v oblasti fosilních paliv) a zahrnuje rovněž velké banky. Funguje jako 60% daňová přírůžka aplikovaná na nadměrný zisk těchto firem stanovený jako rozdíl mezi základem daně v letech 2023 až 2025 a průměrem základů daně za roky 2018 až 2021 navýšeným o 20 procent. Drtivá většina inkasa této daně ovšem plynula do SR z odvětví energetiky.

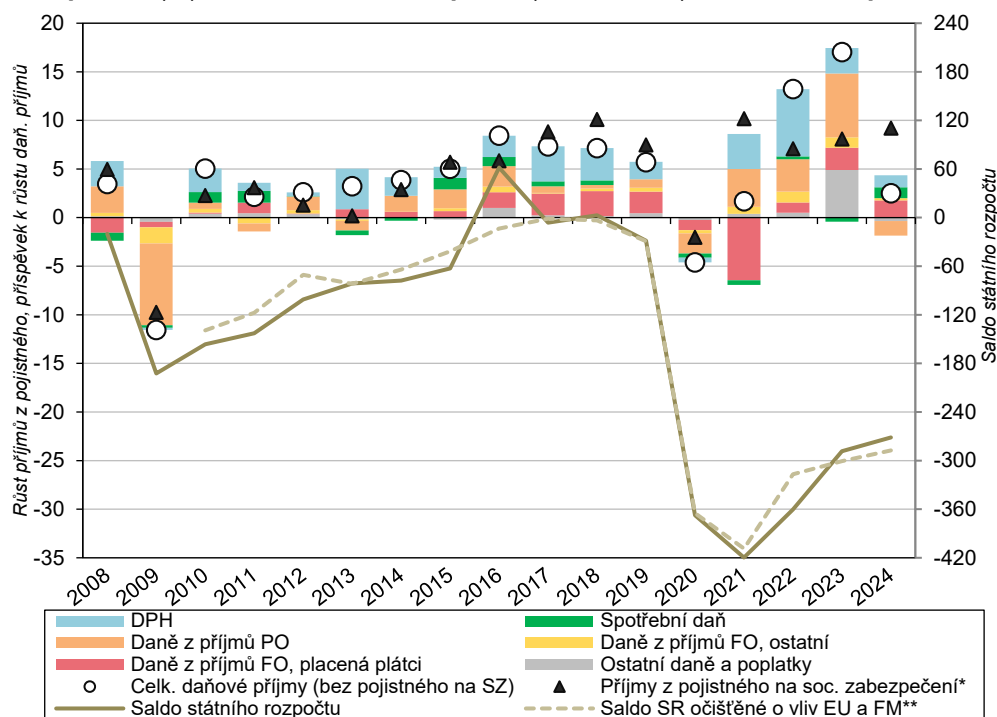
<sup>13</sup> Po výrazném nenaplnění příjmů této daně v roce 2023 (plán: 85 mld. korun, skutečnost: 39 mld.) byl rozpočtový odhad na loňský rok stanoven pouze na 17 mld. korun.

<sup>14</sup> Tento odvod (zdaněný 90% sazbou) představoval rozdíl mezi skutečným příjmem a stropem tržního příjmu z prodeje elektřiny nad stanovenou hranici (za období od 1. prosince 2022 do konce roku 2023).

průměrné mzdy  
v podnikové sféře.

benefitů či zrušení některých daňových slev a také změna RUD<sup>15</sup>). Dynamicky nadále rostlo inkaso DPFO vybírané srážkou (+8,4 %), což souvisí se zvýšenými úrokovými sazbami na vkladech i přetrvávající vysokou mírou úspor domácností. Kladně se projevilo i snížení limitu pro osvobození příjmů z tombol i hazardních her. Výběr DPFO placené poplatníky (hlavně ze samostatné výdělečné činnosti) se loni zvýšil mírněji (+2,6 %). Příznivý vliv zde měl růst počtu drobných podnikatelů, negativní pak zejména úprava pro možnost vstupu paušálního režimu platby daně<sup>16</sup>.

**Graf č. 18 Příspěvek dílčích příjmů k meziročnímu růstu souhrnného celostátního inkasa daňových příjmů (v p. b.), meziroční růst příjmů pojistného na sociální zabezpečení (%) a saldo státního rozpočtu (v mld. korun) v celoročním pohledu**



\*Zahrnují i příspěvky na státní politiku zaměstnanosti.

\*\*Saldo očištěné o prostředky na programy/projekty z rozpočtu EU a finančních mechanismů, které byly předfinancovány ze SR a následně jsou propláceny z rozpočtu EU a FM. Celoroční údaje jsou k dispozici počínaje rokem 2010.

FO = fyzické osoby, PO = právnické osoby. Ostatní daně z příjmů FO zahrnují daně placené poplatníky (zejména z drobného podnikání) a dále daně vybírané srážkou (např. bankovní vklady, pracovní dohody).

Ostatní daně a poplatky obsahují zejména daň z nemovitých věcí, daň z hazardních her, dálniční poplatek, mýtné a od roku 2023 nově rovněž odvod z nadměrných příjmů a neočekávaných zisků.

Zdroj: MF ČR

Celkové výdaje SR vzrostly loni nejnižším tempem za posledních osm let. Postupné zklidnění cen v ekonomice utlumilo potřebu cílených dotací i valorizace sociálních dávek.

Růst celkových výdajů SR loni zvolnil na 1,6 % (nejnižší tempo za posledních osm let) a jejich objem (2 237 mld. korun) se významně neodchyloval od předpokládané úrovně uvedené v novelizovaném SR. K růstu výdajů přispěly pouze běžné výdaje, které se po dvouciferném růstu v roce 2023 loni zvýšily jen o 1,7 % (+34,5 mld. korun). Toto razantní zvolnění souviselo hlavně s očekávaným meziročním útlumem podpory v oblasti energetiky (ten ve skutečnosti dosáhl 67 mld. korun) umožněným příznivým vývojem cen energií na světových trzích. Zklidnění cenového růstu v ekonomice se odrazilo i v nižším tlaku na valorizaci širokého spektra sociálních dávek. Ten byl dále u důchodů zmírněn legislativními změnami řádné i mimořádné valorizace či zpřísněním podmínek přiznání předčasného důchodu.

Růst běžných výdajů SR byl nadále tažen zejména sociálními dávkami.

I přes výše uvedené přispěly k loňskému růstu běžných výdajů nejvíce sociální dávky (+36,6 mld. korun), které se navzdory zpomalení svého meziročního růstu na veškerých

<sup>15</sup> Inkaso DPFO odvedené plátcí posílilo (na úrovni všech veřejných rozpočtů) za loňský rok o 13,9 %. I tak se stále nacházelo pod úroveň z rekordního roku 2019 (o 6 %). Klíčovou roli zde sehrálo zrušení tzv. superhrubé mzdy. Naproti tomu inkaso korporátní daně (bez mimořádných daní) obdobnou úroveň převyšovalo o 60 %.

<sup>16</sup> Od ledna 2023 se zvýšil limit maximálních ročních příjmů pro vstup do paušálního režimu platby (z 1 na 2 mil. korun).



Výdaje na důchody se loni zvýšily relativně nejméně za posledních osm let.

výdajích SR podílely již 40,5 % – nejvíce za posledních sedm let<sup>17</sup>. Růst sociálních dávek souvisel tradičně s výdaji na důchody, které se po rekordním posílení v roce 2023 (+16,5 %) loni zvýšily o 3,6 %. Vlivem ústupu inflace i změny valorizačního mechanismu<sup>18</sup> tak šlo o nejnižší tempo po roce 2016. Spolu s tím se ovšem počet příjemců důchodů (po poklesu v předchozích čtyřech letech) opět začal velmi mírně zvyšovat – v prosinci 2024 meziročně o 0,1 % (za celý rok o 0,3 %). I přes zpomalení dynamiky přibývalo stále nejvíce zájemců o předčasné penze<sup>19</sup>. Výdaje na důchody rostly poprvé po třech letech pomaleji než příjmy na důchodové pojištění. Deficit systému důchodového pojištění<sup>20</sup> se tak za loňský rok snížil na 55 mld. korun (z rekordních 73 mld. v roce 2023), i přesto byl druhý nejvyšší v novodobé historii Česka.

Deficit důchodového účtu loni meziročně poklesl o čtvrtinu.

Růst výdajů na nedůchodové sociální dávky zrychlil, především vlivem vyšších příspěvků na péči, bydlení, podpory nezaměstnaným i dávek hmotné nouze a nemocenské.

Růst výdajů na ostatní (nedůchodové) sociální dávky loni zrychlil a dosáhl meziročních 6,5 % (+11,9 mld. korun). Čerpání se zvýšilo u drtivé většiny jednotlivých druhů dávek, když se na růstu nejvíce podílely objemově významné příspěvky na péči pro dlouhodobě nemocné (+4,1 mld. korun, +11 %) <sup>21</sup>. I z pohledu počtu příjemců měla velký vliv nejvýznamnější položka – dávky nemocenského pojištění –, jejich čerpání se zvýšilo poprvé za poslední čtyři roky (+4,6 %). Oproti roku 2023 zde bylo vyplaceno více na nemocenské dávce (+2,4 mld. korun) i dlouhodobém ošetřovném, naopak se snížil objem peněžité pomoci v mateřství, a to vlivem klesající porodnosti třetím rokem v řadě. Druhý rok po sobě vyplatil SR více na podpoře nezaměstnaným, loni meziročně bezmála o čtvrtinu více (+2,4 mld. korun). Projevil se jak růst průměrné měsíční výše podpory (v prosinci 2024 činila 11,5 tis. korun), tak mírné navýšení počtu uchazečů o práci s nárokem na podporu (93 tis., 30 % ze všech registrovaných uchazečů). Po roční odmlce se loni opět zvýšily dávky pomoci v hmotné nouzi (+13,5 %), a to hlavně vlivem vyšší výplaty humanitárních dávek ukrajinským uprchlíkům a nově i mimořádné pomoci občanům zasaženým zářijovými povodněmi. Růst objemově významných dávek – státní sociální podpory – loni zvolnil (na 0,7 %) při rozdílném vývoji dílčích dávek. Na příspěvcích na bydlení bylo vyplaceno o 13,6 % (+2,4 mld. korun) více <sup>22</sup>, výdaje rostly třetím rokem v řadě (z 6,6 mld. korun v roce 2021 na loňských 20,3 mld.). Stále se zde projevoval dopad zvýšených cen energií, ale i růstu povědomí o možnosti čerpání této pomoci v populaci a zjednodušení procedury podání žádosti o dávku. Čerpání jiné příjmově testované dávky – přídavků na děti – se naopak snížilo (-2 %). Více klesl objem rodičovských příspěvků (-6 %), jenž se snižoval čtvrtým rokem v řadě (v úhrnu o 25 %) <sup>23</sup>, a to hlavně vlivem nepříznivého demografického vývoje.

Přetrvávající pokles čerpání peněžité pomoci v mateřství i rodičovského příspěvku je způsoben klesající porodností v posledních letech.

K růstu běžných výdajů významně přispěly i vyšší dotace státním fondům. Výdaje na obsluhu státního dluhu i ostatní neinvestiční nákupy byly rekordní.

K růstu běžných výdajů SR loni významně přispěly i dotace státním fondům, jež byly meziročně vyšší o 21 mld. korun (+39 %). Projevila se v nich zejména vyšší alokace do oblasti dopravy na krytí deficitu Státního fondu dopravní infrastruktury (SFDI), v menší míře i do zemědělství, životního prostředí či kultury. Podobně k růstu přispěly i svižněji posilující výdaje na obsluhu státního dluhu, které rostly pátým rokem v řadě a loni vyšplhaly na 88,5 mld. korun (za poslední tři roky se více než zdvojnásobily). Rekordní byly loni i výdaje na ostatní neinvestiční nákupy a související výdaje (94,7 mld. korun <sup>24</sup>) a na jejich meziročním růstu

<sup>17</sup> V dlouhodobém pohledu však patřil loňský podíl sociálních dávek na všech výdajích spíše k průměrným.

<sup>18</sup> Jde hlavně o to, že při zvýšení důchodu se nově nezohledňuje polovina, ale pouze třetina nárůstu reálné mzdy. Od ledna 2024 došlo k navýšení pouze základní výměry všech důchodů (o 360 korun), procentní výměra nevzrostla. Průměrný měsíční starobní důchod (bez souběhu s ostatními důchody) byl v prosinci 2024 meziročně vyšší o 2,1 %, když dosáhl u mužů 21,9 tis. korun, u žen 19,5 tis. korun.

<sup>19</sup> Růst počtu všech příjemců trvale krácených starobních důchodů (KSD) během roku 2023 zrychloval a tento vývoj pokračoval i na počátku roku 2024 (v 1. čtvrtletí na 8,5 % meziročně, nejvíce od roku 2012). Následně ale tempo zvolnilo, a to i vlivem nové legislativní úpravy schválené v roce 2023 pro výpočet těchto důchodů (ve 4. čtvrtletí 2024 na 4,1 %). Do počtu KSD nejsou zahrnuty osoby, které podaly žádost o předčasný důchod, ale zahájení jeho výplaty si odložily.

<sup>20</sup> To vyjadřuje rozdíl mezi příjmy z pojistného na důchodové pojištění a výdaji na dávky z tohoto pojištění dle předběžné účetní bilance MF. Do výdajů jsou zahrnuty i prostředky na správu systému dávek (v roce 2023 i 2024 šlo o 7 mld. korun).

<sup>21</sup> Klíčovou roli zde sehrálo zákonné navýšení částek pro osoby ve 2. až 4. stupni závislosti (od července 2024).

<sup>22</sup> Z toho v samotném prosinci loňského roku čerpalo tuto dávku 286 tis. domácností, o rok dříve 271 tis.

<sup>23</sup> K loňskému poklesu čerpání zde došlo i přesto, že byla navýšena hodnota příspěvků u dětí narozených v loňském roce. Od ledna 2024 vzrostl základní příspěvek z 300 tis. na 350 tis. korun. Zároveň se zkrátila maximální doba pobírání příspěvku do 3 let věku dítěte (z dřívějších 4 let).

<sup>24</sup> Ty tak mírně překonaly i výši z roku 2022 ovlivněnou zvýšenými nákupy státu v souvislosti s pandemií covidu-19 (vakcíny, zdravotnický materiál) a nastupující energetickou krizí (doplňování plynových zásobníků).

<p>Vyšší platby za státní pojištění významně posílily příjmovou stránku systému nemocenského pojištění. Ten tak poprvé za posledních šest let skončil v přebytku.</p>	<p>(+13 mld. korun) se z drtivé části podílely výdaje v oblasti obrany a pouze okrajovou roli měly i vyšší výdaje za nákupy energií (elektřina, plyn). V souladu s rozpočtovým očekáváním vzrostly vlivem automatické valorizace<sup>25</sup> bezmála o desetinu (+13 mld. korun) výdaje na platby veřejného zdravotního pojištění za tzv. státní pojištěnce. Díky tomuto posílení, relativně nejvyššímu za poslední tři roky, skončila loni celková bilance nemocenského pojištění<sup>26</sup> poprvé po roce 2018 v přebytku (+10 mld. korun). Jen velmi mírný růst výdajů (do 4 %) nastal jak u příspěvkových organizací (zejména veřejné vysoké školy a výzkumné instituce), tak u neziskových institucí (zejména na sport, další volnočasové aktivity a sociální služby). Výdaje na platy v organizačních složkách státu loni, podobně jako v letech 2021 i 2022, meziročně fakticky stagnovaly. Do loňských výdajů se promítalo plošně snížení o 2 % související s realizací konsolidačního balíčku<sup>27</sup>.</p>
<p>Dotace podnikatelům meziročně propadly o polovinu a jejich objem byl na pětiletém minimu.</p>	<p>Výdajovou stránku SR loni nejvíce ovlivnily běžné transfery podnikatelům, které proti rekordní výši z roku 2023 (138 mld. korun) propadly o 52 %. Jejich loňský objem zároveň mírně převyšoval (+15 %) čerpání z předkrizových let 2018 i 2019. Za propadem v roce 2024 stál z drtivé části razantní útlum většiny dotací do energetiky. Ty, včetně podpory obnovitelných zdrojů energie (OZE), loni dosáhly 27 mld. korun, o rok dříve 94 mld. Na straně SR došlo meziročně k největší úspoře u kompenzace za dodávku elektřiny a plynu zákazníkům a na ztráty z důvodu zastropování jejich cen (45 mld. korun), naopak výdaje na zálohové dotace na podporu OZE klesly jen o 0,4 mld. korun (-2 %). Vedle toho souvisí loňský pokles dotací podnikatelům s nižší podporou společných programů EU a Česka (-4,4 mld. korun), a to výhradně vlivem ukončení předchozího programového období EU.</p>
<p>Běžné dotace územním rozpočtům celkově poklesly, a to i přes mírný růst výdajů na platy pracovníků v regionálním školství.</p>	<p>Loni se snížily také váhově významné<sup>28</sup> běžné transfery územním rozpočtům (-2,4 %, resp. -6,3 mld. korun), k čemuž došlo poprvé za posledních 12 let<sup>29</sup>. Loňský pokles byl způsoben zejména nižšími výdaji na evropské projekty, hlavně na oblast vzdělávání (-8,4 mld. korun) a klesajícím příspěvkem na ubytování osob s dočasnou ochranou (-5,1 mld.). Výdaje na spolufinancování sociálních služeb zůstaly na úrovni roku 2023. Naopak klíčová položka – dotace na regionální školství – zahrnující hlavně výdaje na platy jeho pracovníků, pokračovala v růstu (+3 %, +6 mld. korun), jenž byl však mírnější než v předešlých letech.</p>
<p>Dlouhodobý růst odvodů Česka do rozpočtu EU se loni zastavil.</p>	<p>Navzdory rozpočtovému očekávání klesly loni meziročně i odvody vlastních zdrojů Česka do rozpočtu EU (-12 %, -7 mld. korun). Řádově méně „ušetřil“ SR na podpoře stavebního spoření i příspěvku na důchodové připojištění (výdaje na oba tyto nástroje se snížily druhým rokem v řadě, přičemž loni se jejich pokles prohloubil (na -9 %, resp. -10 %). Celková alokace na tyto nástroje v poslední dekádě stagnovala (okolo 11 mld. korun ročně). Ostatní běžné výdaje, zahrnující různorodé spektrum položek, loni naopak vzrostly. Příčinou byly neplánované výdaje na řešení důsledků zářijových povodní. Do konce minulého roku vydal SR na tyto účely 15,4 mld. korun (z celkových 30 mld., o které se kvůli nim navýšily celkové výdaje v novelizovaném rozpočtu), polovina z toho směřovala na obnovu dopravní i technické infrastruktury, zbytek především na zmírnění škod na ostatním státním majetku či na cílenou pomoc domácnostem i podnikům.</p>
<p>Na mimořádných výdajích na řešení důsledků povodní bylo do konce roku vyplaceno přes 15 mld. korun.</p>	
<p>Kapitálové výdaje klesly loni pouze nepatrně, a to díky intenzivnímu dočerpávání na konci roku.</p>	<p>Kapitálové výdaje SR se po dvouciferném růstu v roce 2023 loni nepatrně snížily, když meziročně klesly poprvé za posledních sedm let. Přestože byl loňský pokles investic rozpočtově očekávaný<sup>30</sup>, jeho skutečná hloubka dosáhla pouze 0,2 % (-0,3 mld. korun).</p>

<sup>25</sup> Od ledna 2024 se zvýšila měsíční platba za osobu z 1 900 korun na 2 085 korun.

<sup>26</sup> To vyjadřuje rozdíl mezi příjmy z pojistného na nemocenské pojištění a výdaji na dávky z tohoto pojištění dle účetní bilance ČSSZ.

<sup>27</sup> Jednotlivým úřadům bylo umožněno snížit počet míst bez nutnosti další redukce souvisejícího objemu finančních prostředků určených na platy.

<sup>28</sup> Tato položka dlouhodobě tvoří více než desetinu veškerých běžných výdajů SR.

<sup>29</sup> Meziroční pokles výdajů u této položky v roce 2012 souvisel s metodickým vlivem, resp. změnou rozpočtování dávek sociální péče. Tyto dávky, tj. dávky pomoci v hmotné nouzi, dávky zdravotně postiženým a příspěvek na péči, nebyly počínaje rokem 2012 z hlediska rozpočtové skladby již transferem do územních rozpočtů, ale staly se sociálními dávkami vyplácenými úřadem práce.

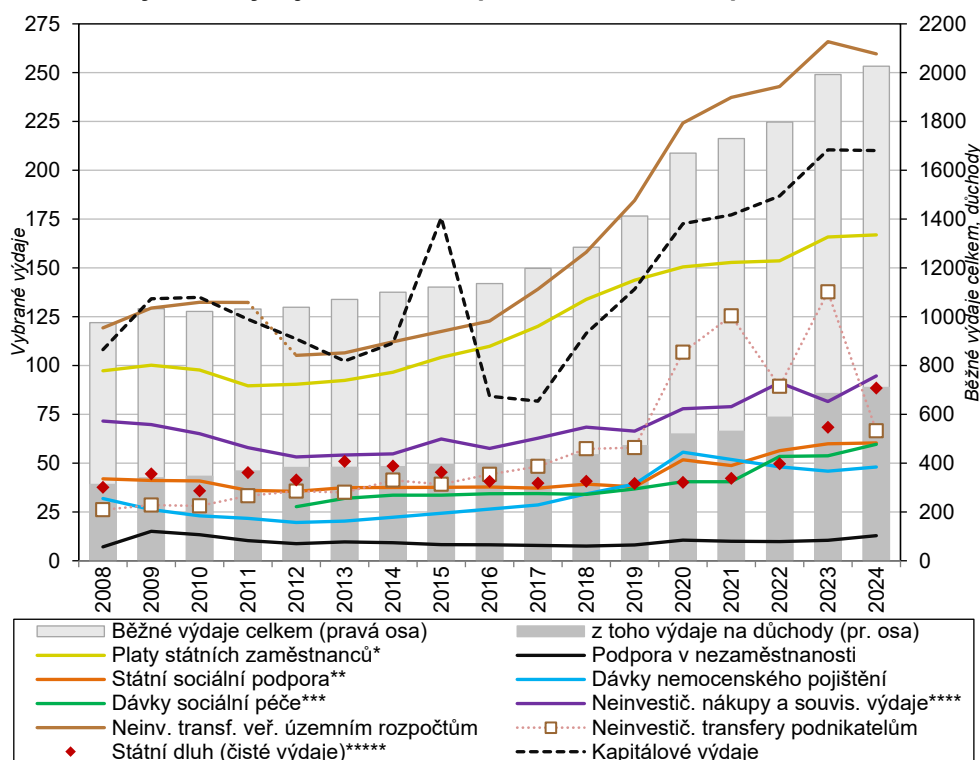
<sup>30</sup> Původně schválený SR předpokládal oproti skutečnému čerpání v roce 2023 pro loňský rok pokles investic ve výši -12,3 %, následně byl během roku pokles korigován až na -3,4 %.



Razantně vzrostly investiční nákupy, hlavně v oblasti obrany. Dotace státním fondům, územním rozpočtům i podnikatelům se snížily, hlavně kvůli pomalejšímu náběhu čerpání evropských fondů.

Došlo totiž k nebyvale intenzivnímu čerpání na samém konci roku<sup>31</sup>. Vzhledem k přechodu na nové programové období EU není překvapivé, že investice, u nichž se předpokládá budoucí proplacení Česka ze strany Unie, se za celý loňský rok snížily na 82 mld. korun (-17 mld.). Naopak investice čisté z národních zdrojů analogicky posílily (ze 111 mld. korun na 128 mld.). Růst váhy národních zdrojů úzce souvisí s razantním nárůstem výdajů na obranu s cílem naplnění závazků vyplývajících z členství Česka v NATO<sup>32</sup>. Investice do této oblasti vystoupaly na 64 mld. korun (meziročně +37 mld.), šlo především o armádní nákupy. Do oblasti dopravy putovalo 57 mld. korun, z toho rozhodující část připadala na investiční dotace SFDI, jejichž výše se ale meziročně o 12 % snížila. Z hlediska druhového členění loni poklesly celkové investice SR směřované státním fondům (-16,7 mld. korun), územním rozpočtům (-5,4 mld.), podnikatelům (-4,5 mld.) i neziskovým organizacím. Celkové investice SR tvořily loni 9,4 % všech rozpočtových výdajů, tedy srovnatelně jako v předešlých šesti letech. V dlouhodobém kontextu (za poslední dvě dekády) jde o průměrný podíl.

**Graf č. 19 Vybrané výdaje státního rozpočtu v celoročním pohledu**



\* Pokrývají výdaje na platy v organizačních složkách státu. Nezahrnují například mzdové výdaje na regionální školství.  
 \*\* Obsahuje také dávky péčovské péče.  
 \*\*\* Zahrnují dávky pomoci v hmotné nouzi, dávky osobám se zdravotním postižením, příspěvek na péči dle zákona o soc. službách. Jsou zde obsaženy i dávky humanitární pomoci poskytnuté občanům Ukrajiny.  
 \*\*\*\* Obsahují zejména výdaje na nákup služeb, materiálu, energií či ostatních služeb (například výdaje na opravy a udržování).  
 \*\*\*\*\* Čisté výdaje odpovídají saldu rozpočtové kapitoly Státní dluh (č. 396).  
 Zdroj: MF ČR

I přes razantní pokles příjmů z rozpočtu EU zůstává Česko vůči Unii v pozici čistého příjemce.

Prostředky získané z Nástrojů EU na podporu

I loni, stejně jako po všechny dosavadní roky svého členství, zůstalo Česko ve vztahu k rozpočtu EU čistým příjemcem (+9 mld. korun). Stalo se tak navzdory očekávanému meziročnímu propadu příjmů (o 41 %, na 69 mld. korun), za nímž stály zejména Strukturální fondy (-30 mld.), Fond soudržnosti (-15 mld.) i prostředky na rozvoj venkova (-3,5 mld.). Klesly současně totiž i celkové platby Česka do unijního rozpočtu (-10 %, na 60 mld. korun). Vedle příjmů z rozpočtu EU získalo loni Česko i dodatečné prostředky na kohezi (React-EU a Fond pro spravedlivou transformaci), Národní plán obnovy a vybrané investiční

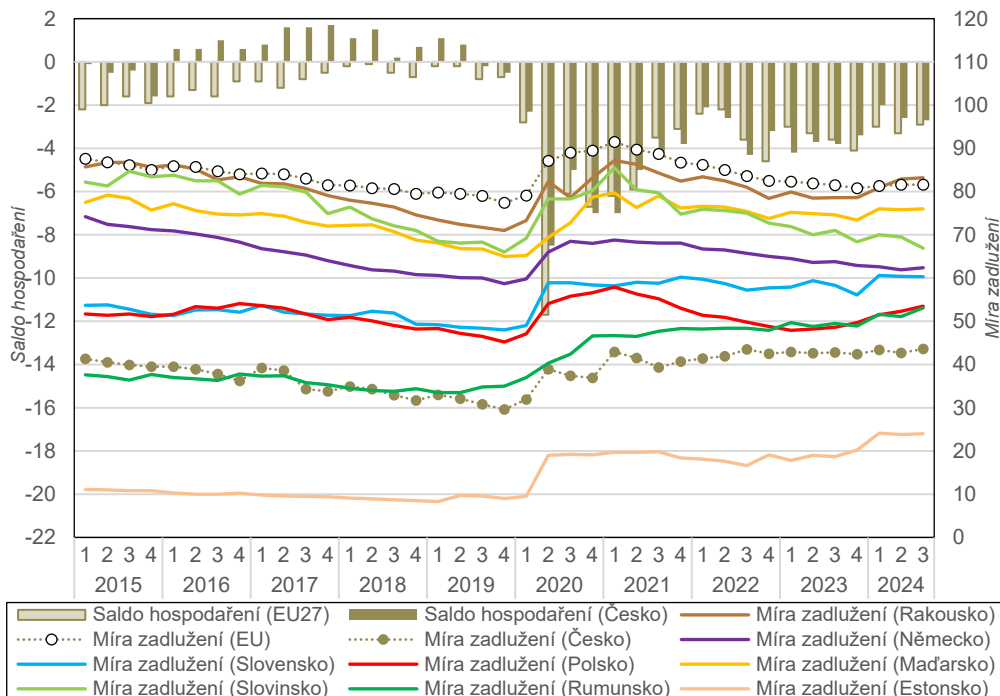
<sup>31</sup> V roce 2024 připadalo na 4. čtvrtletí 45 % celoročních investic, z toho jen na prosinec 22 %. V roce 2023 šlo analogicky o 36 % a 15 %. Intenzivnější dočerpávání investic z pohledu 4. čtvrtletí i prosince nastalo naposledy v roce 2015 a bylo spojeno s ukončením možnosti čerpání evropských fondů z programového období 2007 až 2013.

<sup>32</sup> Investiční i neinvestiční výdaje na obranu dosáhly loni dle předběžných údajů 167 mld. korun (meziročně +61 mld.), což odpovídalo 2,1 % HDP. Z 95 % byly tvořeny výdaji Ministerstva obrany ČR.

oživení se loni téměř zdvojnásobily.

programy z Nástroje EU na podporu oživení (NGEU)<sup>33</sup> ve výši 74,2 mld. korun (meziročně o 88 % více). Tyto prostředky čerpá Česko od roku 2021, přičemž v letech 2023 i 2024 jejich příliv prudce vzrostl. Se započítáním prostředků z NGEU tak dosáhla jeho loni čistá pozice vůči rozpočtu EU 83 mld. korun a byla v zásadě srovnatelná s roky 2021 i 2023.

**Graf č. 20 Saldo hospodaření a míra zadlužení sektoru vládních institucí ve vybraných státech EU (v % HDP)**



Poznámka: Saldo hospodaření je sezónně očištěno. Míra zadlužení vyjadřuje stav ke konci čtvrtletí.

Relativní růst výše státního dluhu za loňský rok poprvé po třech letech zrychlil. Meziročně se navýšila vnitřní i vnější zadluženost.

Pokračující deficitní hospodaření SR se promítlo do státního dluhu. Ten vystoupal na konci 4. čtvrtletí 2024 na 3 365 mld. korun. Meziročně se zvyšoval již 22 kvartálů v řadě. Za celý loňský rok vzrostl o 8,2 %, což bylo nepatrně více než v předcházejícím roce (+7,5 %). Relativní růst dluhu tak poprvé po třech letech zrychlil. Na rozdíl od roku 2023 přispěla loni k růstu dluhu nejen vnitřní zadluženost (+223 mld. korun), ale kvůli vyššímu objemu přijatých úvěrů i vnější zadluženost (+31 mld. korun). Vnitřní zadluženost se tradičně zvyšovala hlavně v důsledku emise středně- a dlouhodobých státních dluhopisů (+191 mld. korun, na 3 017 mld.), v menší míře i emise státních pokladničních poukázek (+37 mld., na 82 mld.). Největší podíl ze všech středně- a dlouhodobých státních dluhopisů<sup>34</sup> v oběhu měl na konci loňského roku splatnost v rozmezí 10 až 15 let (53 %). Z pohledu vlastnické skladby držely největší podíl veškerých státních dluhopisů tuzemské banky (41,1 %), následované penzijními fondy (12,0 %), investičními fondy jinými než fondy peněžního trhu (6,2 %), pojišťovacími společnostmi (5,4 %) a domácnostmi (3,8 %). Podíl nerezidentů činil 27,9 % a jejich váha se mezi všemi držiteli dluhopisů během loňského roku postupně snižovala (v úhrnu o 7,5 p. b.), a to ve prospěch tuzemských bank a investičních fondů.

Deficit sektoru vládních institucí se meziročně snížil skoro o polovinu.

Sektor vládních institucí (VI) v Česku hospodařil v 1. až 3. čtvrtletí 2024<sup>35</sup> s deficitem 95 mld. korun<sup>36</sup>, jenž meziročně klesl skoro o polovinu (o 82 mld.) a zároveň šlo o nejnižší

<sup>33</sup> Tento nástroj vznikl kvůli potřebě řešit hospodářské a sociální dopady pandemie covidu-19. Cílí zejména na obnovu trhu práce, sociální ochranu a systémy zdravotní péče, oživení potenciálu pro udržitelný růst a zaměstnanost, transformaci na zelenou a digitální ekonomiku, výzkum a inovace, podporu zemědělství a rozvoje venkova. Výdaje mají podobu grantů a půjček členským státům poskytovaných z Nástroje pro oživení a odolnosti a šesti dalších výdajových programů EU na období let 2021 až 2027.

<sup>34</sup> Jde o dluhopisy se splatností delší než 1 rok.

<sup>35</sup> Údaje o hospodaření sektoru vládních institucí v ČR za 4. čtvrtletí 2024 zveřejní ČSÚ 2. dubna 2025, Eurostat za členské státy Unie následovně 22. dubna. Detailnější zhodnocení tuzemského vývoje za 3. čtvrtletí 2024 nabízí publikace [Analýza sektorových účtů](#).

<sup>36</sup> Není-li uvedeno jinak, jsou údaje o hospodaření sektoru VI v ČR vyjádřeny bez sezónního očištění.



K tomu přispělo především výrazné zvolnění tempa výdajů.

schodek za posledních pět let. Za meziročním zmírněním schodku stálo primárně citelné zvolnění růstu celkových výdajů (na 3,2 %, o rok dříve 10,8 %), neboť tempo růstu příjmů (7,1 %) se ve srovnání s hodnotou výrazněji nesnížilo. Růst příjmů byl tažen zejména čistými sociálními příspěvky (i vlivem vyšších plateb domácností na nemocenské pojištění), posilujícím výběrem běžných daní z důchodů a jmění a v menší míře i nepřímými daněmi (zejména daněmi z produktů). Naopak negativně působily hlavně přijaté důchody z vlastnictví, primárně vlivem poklesu příjmů z dividend. Růst celkových výdajů byl tažen tradičně hlavně sociálními dávkami (vč. naturálních sociálních transferů), a to přesto, že jejich růst razantně zvolnil (na 6,1 %). Zhruba na polovinu zmínil rovněž meziročně růst vyplacených náhrad zaměstnancům (+4,5 %). Nejvýraznější změnou byl očekávaný hluboký útlum vyplacených dotací (-20 %). Výdaje na tvorbu fixních investic razantně zvolnily (+0,5 %), jejich růstové tempo bylo v rámci 1. až 3. čtvrtletí nejnižší za posledních osm let.

Sezónně očištěný deficit sektoru vládních institucí dosáhl loni za tři čtvrtletí v Česku 2,4 % HDP. Spolu s Německem se řadil mezi členskými státy k průměrným.

Sezónně očištěný deficit hospodaření sektoru vládních institucí dosáhl loni ve 3. čtvrtletí v Česku 2,7 % HDP. Oproti předchozímu kvartálu se prakticky nezměnil., avšak v meziročním pohledu se snížil (o 1,1 p. b.). V celé EU dosáhl deficit 2,9 % HDP, meziročně se snížil v polovině států (celkově o 0,7 p. b.). V úhrnu za 1. až 3. čtvrtletí 2024 hospodařily s největším schodkem Rumunsko (-8,1 % HDP), Francie (-5,9 %), Bulharsko (5,9 %), Polsko (-5,6 %) a Maďarsko (-5,1 %). Schodek hlubší než 3 % mělo celkem 10 států. Ten v Česku dosáhl 2,4 % HDP a v rámci členských zemí se řadil, podobně jako v Německu, k průměrným. Naopak přebytek hospodaření zaznamenalo jen šest států, vesměs jde o malé či menší ekonomiky: Irsko (+6,4 % HDP), Kypr (+4,6 %), Dánsko (+3,9 %), Portugalsko (+2,1 %), Řecko (+1,5 %) a Lucembursko (+0,5 %). Trend mezikvartálního poklesu míry zadlužení sektoru VI v EU (i eurozóně), trvající skoro tři roky, se na počátku roku 2024 zastavil a tento obrat potvrdilo i 2. a 3. čtvrtletí. Míra zadluženosti na konci 3. čtvrtletí 2024 činila 81,6 % HDP (resp. 88,2 %) a mezikvartálně stagnovala. V Česku dosáhlo zadlužení 43,6 % HDP (devátá nejnižší úroveň mezi státy Unie) a meziročně se zvýšilo o 0,8 p. b. V celé Unii přitom zadluženost posílila jen nepatrně (+0,1 p. b.). Nejvíce se zvýšila ve Finsku (+6,7 p. b.), Estonsku (+5,3 p. b.), Polsku (+4,9 p. b.) a Rakousku (+4,6 p. b.), z vysoce zadlužených zemí pak ve Francii (+2,3 p. b., na 113,8 % HDP). Zadlužení dokázalo naopak snížit jedenáct zemí, především z jižního křídla eurozóny: Portugalsko (-8,8 p. b.), Kypr (-5,4 p. b.), Slovinsko (-4,1 p. b.) a především Řecko (-9,9 p. b.), které i tak s náskokem dlouhodobě drží pozici nejvíce zadluženého státu EU (158,2 % HDP). Míru zadlužení drželo pod 60 % HDP aktuálně 14 států (z toho 8 členů eurozóny), na konci roku 2019 šlo analogicky o 15 států (a 9 současných členů eurozóny).

Míra zadlužení v Česku dosáhla na konci 3 čtvrtletí deváté nejnižší hodnoty v EU. Stejně jako v Unii se meziročně velmi mírně navýšila.