

## 2.5 Životní prostředí, infrastruktura, poloha, dostupnost

### 2.5.1 Životní prostředí

Území Zlínského kraje je charakteristické svou rozmanitostí. Horská, téměř nedotčená, extenzivně využívaná území se střídají s oblastmi úrodnými, s velkým podílem orné, intenzivně využívané půdy.

Největším podílem zemědělské půdy disponují správní obvody Holešov, Kroměříž, Otrokovice, Uherské Hradiště, Uherský Brod a Valašské Meziříčí. Jejich protikladem je Vsetínsko, Rožnovsko a Bystřicko s vysokým poměrem lesních pozemků a nejnižší částí zemědělské půdy. Vodní plochy jsou svým podílem nejvyšší na Otrokovicku a Uherskohradištsku, Otrokovicko je také správním obvodem s jednoznačně nejvyšším podílem zastavěné plochy.

Tab. 2.5.1.1 Pozemky podle druhu a podle správních obvodů ORP k 31. 12. 2005

	Výměra půdy celkem (ha)	v tom (%)					Ekologická stabilita krajiny <sup>1)</sup>	Podíl půdy zařazené do LFA <sup>2)</sup> (%)
		zemědě- lská půda	lesní pozemky	vodní plochy	zastavěné plochy	ostatní plochy		
<b>Zlínský kraj</b>	<b>396 349</b>	<b>49,3</b>	<b>39,7</b>	<b>1,3</b>	<b>1,8</b>	<b>7,9</b>	<b>1,41</b>	<b>53,7</b>
v tom správní obvody:								
Bystřice p.Hostýnem	16 394	40,5	51,0	0,7	1,4	6,4	1,78	57,1
Holešov	13 260	75,1	12,7	0,9	2,3	9,0	0,27	-
Kroměříž	49 914	65,1	23,4	1,8	2,0	7,7	0,50	-
Luhačovice	17 846	42,4	47,6	1,0	1,5	7,4	2,58	100,0
Otrokovice	11 166	60,9	21,2	2,8	3,3	11,8	0,62	-
Rožnov p.Radhoštěm	23 905	31,6	58,3	0,8	1,4	8,0	4,34	100,0
Uherské Hradiště	51 787	59,9	28,1	2,1	2,4	7,5	0,80	4,0
Uherský Brod	47 349	56,9	33,0	0,9	1,6	7,6	1,14	49,3
Valašské Klobouky	25 880	44,6	46,2	0,7	1,3	7,2	2,43	100,0
Valašské Meziříčí	22 977	53,1	33,5	1,5	2,3	9,7	1,22	55,9
Vizovice	14 614	44,1	44,4	1,3	1,7	8,5	2,27	100,0
Vsetín	66 229	31,0	59,5	0,8	1,2	7,5	4,79	100,0
Zlín	35 031	45,3	42,6	0,9	2,4	8,7	1,54	47,9

<sup>1)</sup> poměr ekologicky pozitivně a negativně využívaných ploch (ukazatel I4 v kap. 4.1 )

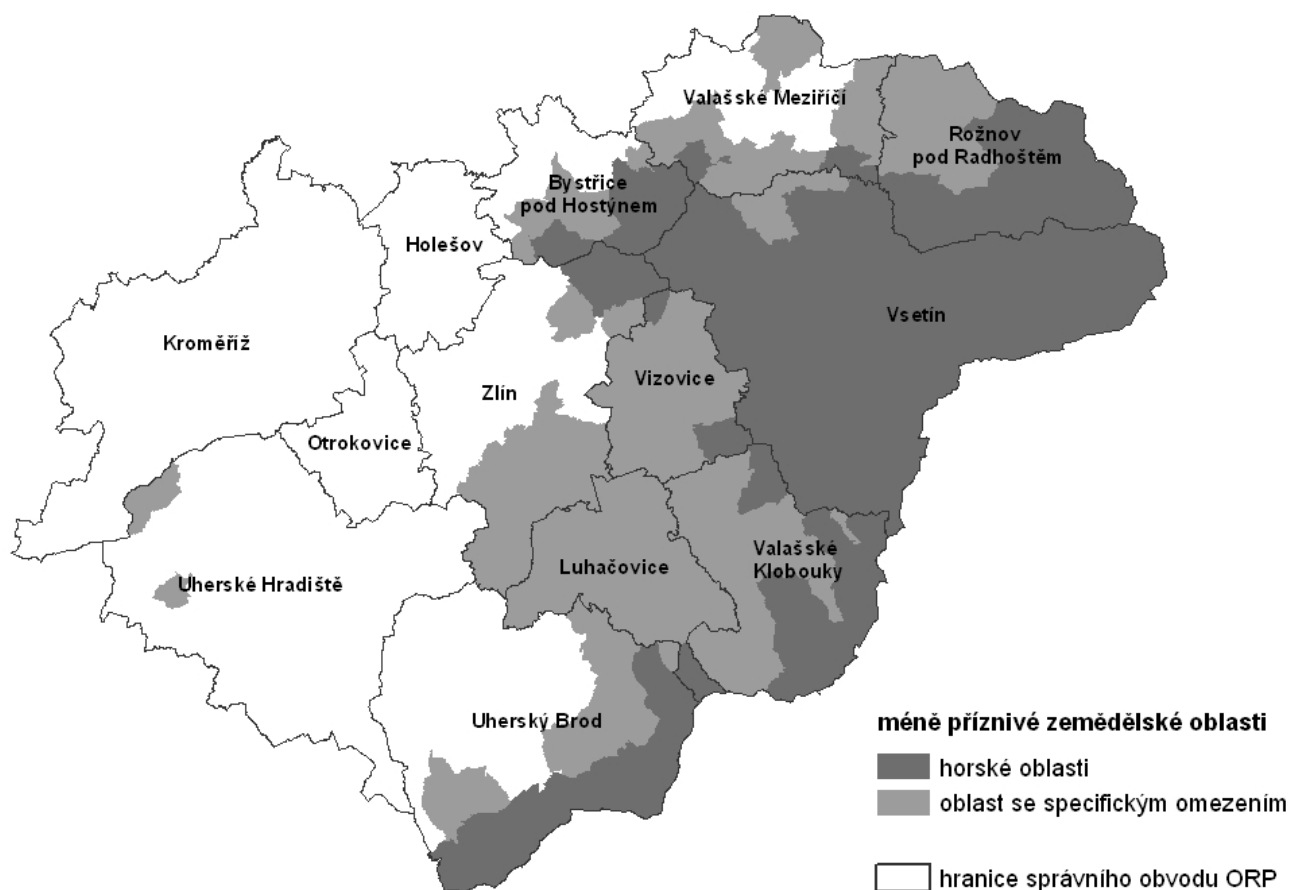
<sup>2)</sup> LFA = méně příznivé zemědělské oblasti

**Ekologická stabilita krajiny** je jedním z ukazatelů multikriteriálního hodnocení postavení obvodů v rámci kraje, a to z toho důvodu, že porovnává rozlohu ploch využívaných ekologicky pozitivně (sady, zahrady, louky a pastviny, lesní pozemky a vodní plochy) s plochami využívanými ekologicky negativně (orná půda, zastavěné a ostatní plochy). Pro Zlínský kraj je tedy tento poměr nejpříznivější na Vsetínsku a Rožnovsku, mezi ekologicky nestabilní se řadí Holešovsko, Kroměřížsko, Otrokovicko a Uherskohradištsko.

Z hlediska podmínek pro zemědělskou činnost jsou určeny **podíly orné půdy zařazené do LFA (Less Favourite Areas)**. Podle nařízení vlády č. 241/2004 jsou zvýhodněni formou vyrovnávacího příspěvku na travní porosty ti zemědělci, kteří hospodaří v méně příznivých oblastech (LFA). Horské oblasti jsou pro zvýhodnění definovány jako území nad 600 m nadmořské výšky, případně s vysokou svažitostí v nadmořské výšce 500 až 599 m. Specifické oblasti jsou pak definovány jako území s vysokou svažitostí terénu na 50 % katastrálního území. Ostatní méně příznivé oblasti jsou vymezeny na základě socio-demografických charakteristik (nízká hustota zalidnění a vysoký podíl zaměstnanosti v zemědělství) a ve Zlínském kraji se takové nevyskytují. Horské a specifické oblasti se v kraji nacházejí v jeho východní polovině, pokrývají 100 % území Rožnovska, Vsetínska, Valašskokloboucka, Vizovicka a Luhačovicka, rozkládají se přibližně na polovině Bystřicka, Uherskobrodská, Valašskomeziříčska a Zlínska. LFA se nenachází na Holešovsku, Kroměřížsku a Otrokovicku, jak je graficky znázorněno na následující straně.

Podle nařízení vlády mohou vyrovnávací příspěvek dostávat dále zemědělci, kteří hospodaří v oblastech s ekologickým omezením, tedy v I. zóně NP, CHKO a ptačí oblasti.

## Méně příznivé zemědělské oblasti (LFA) ve Zlínském kraji



**Tab. 2.5.1.2 Porostní plochy lesů podle subkategorií na území SO ORP 31. 12. 2005**

Zdroj: Ústav pro hospodářskou úpravu lesů Brandýs nad Labem

	Les ochranný (ha)	z toho mimoř. nepřiz. stanoviště	Les zvláštního určení (ha)	z toho						
				pásma ochrany vodních zdrojů I. stupně	území nár. parků a nár. přírodních rezervací	1. zóny CHKO, přírodní rezervace, přírodní památky	příměst. a rekreač. lesy	lesy se zvýšenou ochran. funkcí	lesy významné pro uchování biodiverzity	uznané obory a samostat. bažantnice
<b>Zlínský kraj</b>	<b>120,6</b>	<b>120,6</b>	<b>18 529,0</b>	<b>432,1</b>	<b>1 130,9</b>	<b>1 526,8</b>	<b>609,4</b>	<b>294,9</b>	<b>4 433,5</b>	<b>1 138,7</b>
v tom správní obvody:										
Bystřice p. Hostýnem	51,0	51,0	1 266,3	-	-	-	-	-	-	-
Holešov	-	-	80,1	-	-	77,4	-	-	115,6	-
Kroměříž	1,2	1,2	1 292,5	81,8	-	183,7	2,5	-	1 774,0	-
Luhačovice	-	-	1 961,7	28,9	262,2	764,7	87,2	-	50,2	918,5
Otrokovice	-	-	181,6	54,1	605,6	-	-	195,8	324,3	-
Rožnov p. Radhoštěm	-	-	887,8	-	16,8	-	-	-	619,5	-
Uherské Hradiště	27,6	27,6	3 246,9	70,0	211,4	53,0	-	-	492,6	-
Uherský Brod	-	-	4 144,2	12,1	-	12,0	24,6	10,3	819,2	-
Valašské Klobouky	-	-	2 292,9	-	1,4	58,0	449,4	-	-	44,9
Valašské Meziříčí	-	-	234,8	-	-	38,6	-	77,7	-	-
Vizovice	2,5	2,5	232,2	78,8	-	61,1	12,2	-	-	-
Vsetín	35,6	35,6	2 587,3	58,5	26,9	-	33,4	10,5	3,4	-
Zlín	2,7	2,7	120,8	47,8	-	-	-	-	-	-

Porostní plochy lesů jsou do kategorie **ochranného lesa** zařazeny v celkové rozloze téměř 121 ha, jehož umístění je na mimořádně nepříznivých stanovištích především Bystřicka, Vsetínska a Uherskohradištska. **Lesy zvláštního určení** z důvodu pásma ochrany vodních zdrojů I. stupně jsou rozlohou největší na Kroměřížsku, lesy v národních přírodních rezervacích nejrozsáhlejší, na Otrokovicu, v I. zóně CHKO pak na Luhačovicku. Příměstské a rekreační lesy rozlohově převažují ve Valašskokloboucku, stejně jako lesy významné pro uchování biodiverzity na Kroměřížsku a uznané obory a samostatné bažantnice na Luhačovicku.

**Tab. 2.5.1.3 Chráněná území ve správních obvodech ORP k 31. 12. 2005**

Zdroj: Agentura ochrany přírody a krajiny (<http://drusop.nature.cz>), vlastní dopočty a odhady ČSÚ

	Velkoplošná chráněná území		Maloplošná chráněná území				Chráněná úz. celkem (bez překryvů MCHÚ a VCHÚ)	
			počet <sup>1)</sup>	výměra (v ha)				
	počet <sup>1)</sup>	výměra (v ha)		celkem	v tom na území		výměra (v ha)	% celk. rozlohy SO ORP
				VCHÚ <sup>2)</sup>	mimo VCHÚ <sup>2)</sup>			
<b>Zlínský kraj</b>	<b>2</b>	<b>119 399</b>	<b>170</b>	<b>1 890</b>	<b>870</b>	<b>1 020</b>	<b>120 419</b>	<b>30,38</b>
v tom správní obvody								
Bystřice p. Hostýnem	-	-	12	232	-	232	232	1,42
Holešov	-	-	2	16	-	16	16	0,12
Kroměříž	-	-	16	170	-	170	170	0,34
Luhačovice	1	11 003	2	3	1	2	11 005	61,67
Otrokovice	-	-	3	12	-	12	12	0,10
Rožnov p. Radhoštěm	1	23 053	7	190	190	-	23 053	96,44
Uherské Hradiště	1	571	22	309	-	309	880	1,70
Uherský Brod	1	28 098	37	485	401	85	28 182	59,52
Valašské Klobouky	1	17 298	18	94	84	11	17 309	66,88
Valašské Meziříčí	1	1 891	5	33	2	31	1 922	8,37
Vizovice	-	-	2	5	-	5	5	0,04
Vsetín	1	37 485	33	284	192	92	37 577	56,74
Zlín	-	-	11	56	-	56	56	0,16

\*) Výměry území byly odhadnuty s použitím GIS, mohou se lišit od jinde uvedených

<sup>1)</sup> včetně území zasahujících do jiného obvodu ORP (kraje), součty SO ORP nemusí přesně odpovídat hodnotě za kraj

<sup>2)</sup> VCHÚ = velkoplošná chráněná území (chráněné krajinné oblasti a národní parky)

<sup>3)</sup> MCHÚ = maloplošná chráněná území (národní přírodní památky, národní přír. rezervace, přírodní památky a přír. rezervace)

Chráněné krajinné oblasti se v kraji rozprostírají na rozloze přesahující 119 tisíc ha a zabírají 30 % jeho území. Nenalézá se zde žádný národní park, **velkoplošná chráněná území** tak reprezentují 2 chráněné krajinné oblasti – Beskydy a Bílé Karpaty. Chráněná krajinná oblast Beskydy zasahuje do Vsetínska, Rožnovska, Valašskomeziříčska rozlohou 62 429 ha, CHKO Bílé Karpaty se rozprostírá na území 56 970 ha Uherskohradištska, Uherskobrodsko, Valašskokloboucka a také Luhačovicka.

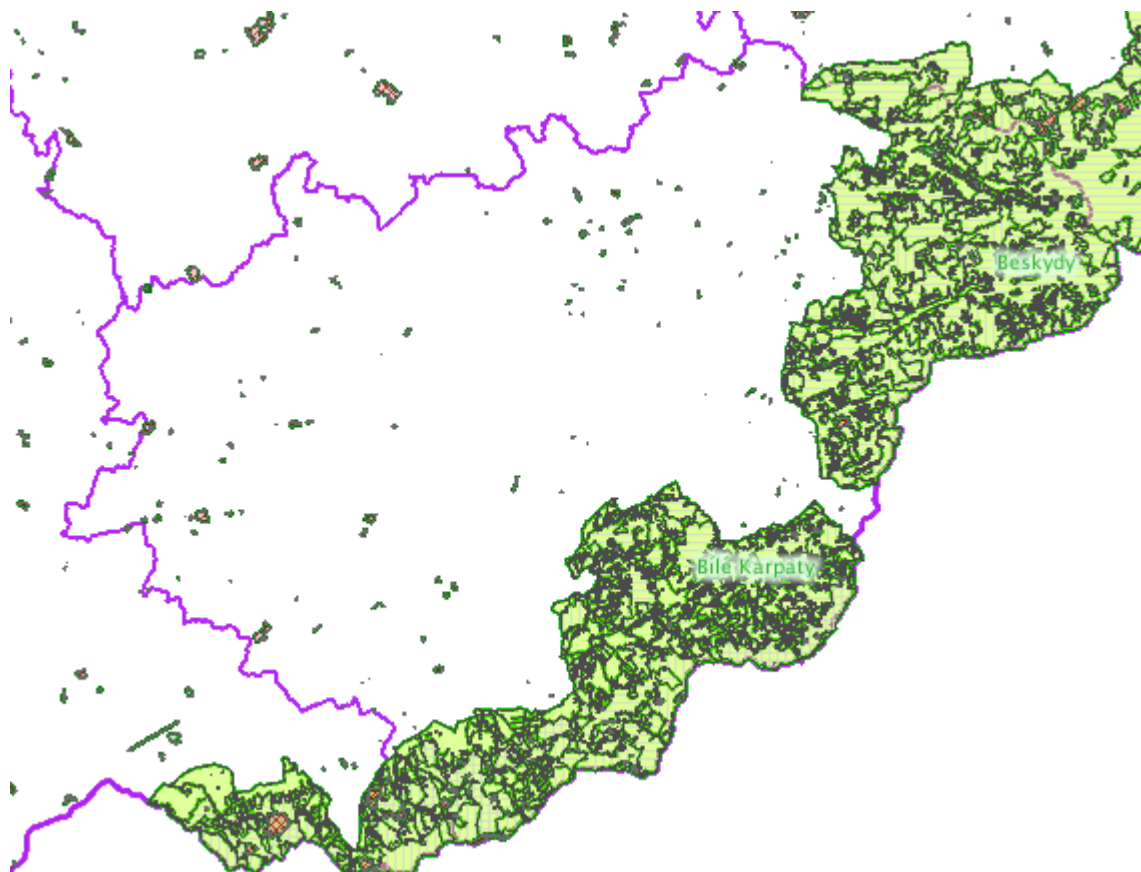
**Maloplošná chráněná území** se v kraji nachází ve všech správních obvodech. Ze 170 MCHÚ je početně nejvíce přírodních památek (123), za kterými se můžeme vydat především na Vsetínsko, Uherskobrodsko, početně jsou také na Uherskohradištsku ale i v dalších ORP.

Rozlohově největší jsou přírodní rezervace, především ty, jenž se nacházejí na území správních obvodů Uherské Hradiště, Uherský Brod a Bystřice pod Hostýnem. Tu největší z nich, Kelčský Javorník (122 ha), najdeme na Bystřicku, Kolébku a Horní kopec (obě mají rozlohu přes 90 ha) musíme hledat na Uherskohradištsku.

Národních přírodních rezervací je evidováno pouze 7 a k nejznámějším jistě patří Pulčín – Hradisko a Razula na Vsetínsku, Kněhyně – Čertův mlýn na Rožnovsku, ale i Javořina a Porážky na Uherskobrodsku. Národní přírodní památkou bylo v roce 1981 vyhlášeno Valašské muzeum v přírodě v Rožnově pod Radhoštěm, ale již v roce 1954 se jí stal Chropyňský rybník a v roce 1956 Křeby na Kroměřížsku.

Na území kraje se v rámci soustavy NATURA 2000 vyskytuje dále 57 lokalit, které byly zařazeny do národního seznamu evropských lokalit a 3 ptačí oblasti. Ve Zlínském kraji jde především o Hostýnské Vrchy, tedy SO ORP Bystřice pod Hostýnem. Často se kryjí s VPCHÚ, v některých případech jde však o zcela jiná území.

### Chráněná území k 31. 12. 2005



**Tab. 2.5.1.4 Maloplošná chráněná území ve správních obvodech ORP k 31. 12. 2005**

Zdroj: Agentura ochrany přírody a krajiny (<http://drusop.nature.cz>), vlastní dopočty a odhady ČSÚ

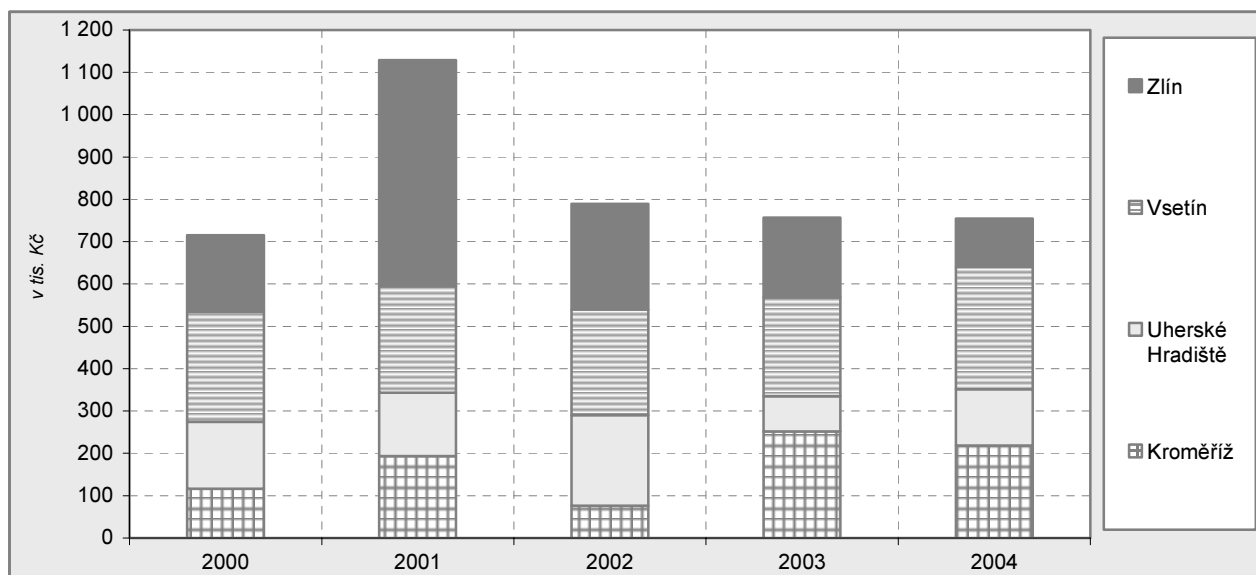
	Maloplošná chráněná území (MCHÚ)		v tom podle kategorií							
			národní přírodní památka		národní přírodní rezervace		přírodní památka		přírodní rezervace	
	počet <sup>1)</sup>	výměra (v ha)	počet <sup>1)</sup>	výměra (v ha)	počet <sup>1)</sup>	výměra (v ha)	počet <sup>1)</sup>	výměra (v ha)	počet <sup>1)</sup>	výměra (v ha)
<b>Zlínský kraj</b>	<b>170</b>	<b>1 889,9</b>	<b>3</b>	<b>94,9</b>	<b>7</b>	<b>335,0</b>	<b>123</b>	<b>586,6</b>	<b>37</b>	<b>873,4</b>
v tom správní obvody										
Bystřice p. Hostýnem	12	232,3	-	-	-	-	6	35,7	6	196,6
Holešov	2	15,9	-	-	-	-	2	15,9	-	-
Kroměříž	16	169,6	2	28,8	1	69,7	11	31,5	2	39,6
Luhačovice	2	3,1	-	-	-	-	2	3,1	-	-
Otrokovice	3	11,6	-	-	-	-	3	11,6	-	-
Rožnov p. Radhoštěm	7	190,1	1	66,1	1	52,1	5	71,9	-	-
Uherské Hradiště	22	308,9	-	-	-	-	16	44,3	6	264,5
Uherský Brod	37	485,3	-	-	2	108,3	23	147,1	12	229,9
Valašské Klobouky	18	94,4	-	-	1	8,6	12	40,7	5	45,0
Valašské Meziříčí	5	32,9	-	-	-	-	4	11,9	1	21,0
Vizovice	2	5,4	-	-	-	-	2	5,4	-	-
Vsetín	33	284,1	-	-	2	96,3	26	111,0	5	76,8
Zlín	11	56,4	-	-	-	-	11	56,4	-	-

\*) výměry území byly odhadnuty s použitím GIS, mohou se lišit od jinde uvedených

<sup>1)</sup> včetně území zasahujících do jiného obvodu ORP (kraje), součty SO ORP nemusí přesně odpovídat hodnotě za kraj

Za hlavní důvod stagnace ve zlepšování kvality životního prostředí lze považovat klesající **objem pořízených investic** na jeho ochranu. Zatímco investice na ochranu životního prostředí v roce 2001 dosáhly výše 1 129 tisíc Kč, v roce 2004 byl jejich objem jen 754 tisíc. Kč. A změny se týkaly také územní struktury, jak ukazuje následující graf. V roce 2000 byly investice nejvíce vynakládány do okresu Vsetín (36 %), o rok později, kdy investice směřovaly především na ochranu ovzduší a klimatu, bylo investováno celých 47 % objemu prostředků do Zlínského okresu. V roce 2002 do obou již uvedených území směřoval přibližně stejný (téměř 32 %) podíl, následující rok 33 % prostředků disponoval okres Kroměříž a v posledním roce je nejvíce peněz určeno opět Vsetínu (38 %).

**Graf 2.5.4.1 Investice na ochranu životního prostředí podle okresů**



Za 5 let tak z celkového objemu vynaložených investic v průměru směřovalo 31 % do okresu Vsetín, 30 % do okresu Zlín, následoval okres Kroměříž (21 %) a okres Uherské Hradiště (18 %). Největší část financí byla vynaložena na kanalizace a čistírny odpadních vod především kroměřížského okresu a na ochranu klimatu prioritně okresů Zlín a Vsetín.

V rámci kraje jsou stabilně nejvyšší hodnoty základních znečišťujících látek naměřeny v okresech Zlín a Vsetín. Nejvýznamnější stacionárními zdroji základních znečišťujících látek v kraji jsou Deza a.s., provozovna Valašské Meziříčí, Moravské teplárny a.s. Zlín, Autopal, s.r.o. Hluk, Teplárna Otrokovice a.s. a další závody s výrobou chemických látek v Otrokovicích, pneumatik v Otrokovicích a ve Zlíně, skla ve Valašském Meziříčí či barviv v Uherském Hradišti.

**Tab. 2.5.1.5 Náklady na pořízené investice na ochranu životního prostředí v letech 2000-2004**

	Náklady na pořízené investice celkem	v tom			
		ochrana ovzduší a klimatu	nakládání s odpadními vodami	nakládání s odpady	ostatní investice na ochranu životního prostředí
<b>Zlínský kraj</b>	<b>4 144 796</b>	<b>1 643 829</b>	<b>1 707 796</b>	<b>476 222</b>	<b>316 949</b>
v tom okresy :					
Kroměříž	857 163	148 352	544 318	133 722	30 771
Uherské Hradiště	736 527	151 403	459 121	77 253	48 750
Vsetín	1 285 263	671 247	443 645	78 387	91 984
Zlín	1 265 843	672 827	260 712	186 860	145 444

Kvalita ovzduší v kraji se podle sledování emisních bilancí dlouhodobě zlepšuje. Ovzduší je nejvíce znečišťováno oxidem siřičitým (2,2 t/km<sup>2</sup>) a oxidem uhelnatým (1,2 t/km<sup>2</sup>). Tyto emise, stejně jako i tuhé znečišťující látky a oxidy dusíku, jsou výrazně pod republikovou úrovní.

**Tab. 2.5.1.6 Měrné emise oxidu siřičitého REZZO 1-3 podle okresů**

	t/km <sup>2</sup> /rok					
	2000	2001	2002	2003	2004	Index 2004/2000 (%)
<b>Zlínský kraj</b>	<b>2,11</b>	<b>2,08</b>	<b>1,77</b>	<b>1,95</b>	<b>2,24</b>	<b>105,9</b>
v tom okresy:						
Kroměříž	0,95	0,92	0,42	0,61	0,54	57,3
Uherské Hradiště	0,78	0,78	0,64	0,55	0,58	73,8
Vsetín	2,05	2,24	1,83	2,11	2,88	140,2
Zlín	4,36	4,06	3,84	4,15	4,44	101,7

**Tab. 2.5.1.7 Měrné emise oxidu dusíku REZZO 1-3 podle okresů**

	t/km <sup>2</sup> /rok					
	2000	2001	2002	2003	2004	Index 2004/2000 (%)
<b>Zlínský kraj</b>	<b>1,04</b>	<b>0,99</b>	<b>0,92</b>	<b>0,93</b>	<b>0,97</b>	<b>92,6</b>
v tom okresy:						
Kroměříž	0,40	0,41	0,39	0,37	0,37	92,7
Uherské Hradiště	0,48	0,45	0,53	0,38	0,33	68,2
Vsetín	1,49	1,45	1,22	1,53	1,69	113,5
Zlín	1,59	1,44	1,39	1,24	1,24	78,0

**Tab. 2.5.1.8 Měrné emise tuhých látek REZZO 1-3 podle okresů**

	t/km <sup>2</sup> /rok					
	2000	2001	2002	2003	2004	Index 2004/2000 (%)
<b>Zlínský kraj</b>	<b>0,36</b>	<b>0,32</b>	<b>0,47</b>	<b>0,53</b>	<b>0,52</b>	<b>144,3</b>
v tom okresy:						
Kroměříž	0,29	0,26	0,36	0,38	0,39	136,9
Uherské Hradiště	0,21	0,19	0,28	0,30	0,31	145,5
Vsetín	0,46	0,41	0,70	0,81	0,77	167,3
Zlín	0,45	0,39	0,50	0,55	0,55	121,2

**Tab. 2.5.1.9 Měrné emise oxidu uhelnatého REZZO 1-3 podle okresů**

	t/km <sup>2</sup> /rok					
	2000	2001	2002	2003	2004	Index 2004/2000 (%)
<b>Zlínský kraj</b>	<b>1,86</b>	<b>1,85</b>	<b>1,29</b>	<b>1,33</b>	<b>1,16</b>	<b>62,77</b>
v tom okresy:						
Kroměříž	1,69	1,64	0,73	0,75	0,69	41,03
Uherské Hradiště	0,88	1,16	0,67	0,66	0,62	70,29
Vsetín	2,33	2,17	2,14	2,15	1,71	73,63
Zlín	2,40	2,33	1,37	1,50	1,45	60,28

Z dlouhodobějšího časového hlediska (období let 1994 – 2004) se měrné emise základních znečišťujících látek, které vyprodukovaly velké až malé stacionární zdroje, označované podle zákona o ovzduší REZZO 1-3 v daném roce na jednotku plochy území několikanásobně snížily. U tuhých emisí 6,4x, u emisí oxidu siřičitého 3x, u emisí oxidu dusíku 1,3x a 5,4x u emisí oxidu uhelnatého. Emise CO dosahují jen 33 % republikové hodnoty, No<sub>x</sub> 47 %, SO<sub>2</sub> 79 % a tuhé emise 88 %.

Od roku 2000 se v kraji podařilo zřetelně, o téměř 60 % snížit měrné emise CO, především v okrese Kroměříž. Špatná je situace v okrese Vsetín s rostoucím objemem emisí tuhých látek, který se na tomto území od roku 2000 zvýšil o 67 %, ovšem také v ostatních okresech byl nárůst vysoký. Jako v jediném okrese vzrostly ve Vsetíně měrné emise NO<sub>x</sub> a to o téměř 14 %, měrné emise SO<sub>2</sub> pak až o 40 %.

Významné jsou také **emise z mobilních zdrojů**, neboť z důvodu chybějící dálnice či rychlostní komunikace je doprava z velké části vedena přímo centry měst a obcí a provoz mobilních zdrojů se neustále zvyšuje, což ovlivňuje nepříznivě emise oxidů dusíku.

**Imise** sledovalo v roce 2005 v kraji 17 monitorovacích stanic a lze je hodnotit jako stagnující.

**Jakost vody** se od roku 2000 zlepšila jen na řece Moravě v Kroměříži, v Nedakonicích způsobil celkový fosfor této řece silné znečištění IV. stupně, stejně tak jako řece Olšavě v Uherském Brodu.

Za prioritní problémy v ochraně životního prostředí v kraji je proto považován:

- stav ovzduší v kraji a jeho vývoj
- stav vody - znečištění podzemních a povrchových vod rovněž a v jeho vývoji
- nejvýznamnější zátěže životního prostředí.

## 2.5.2 Infrastruktura

V roce 2002 se konal cenzus VaK2002, jehož hlavním úkolem bylo získat kompletní celkové výsledky za všechny vodovody, kanalizace a čistírny odpadních vod sloužících pro veřejnou potřebu za rok 2001. Pouze z tohoto censu jsou k dispozici údaje v členění podle okresů.

Bylo zjištěno, že **vodovod pro veřejnou potřebu** je vybudován ve 274 obcích kraje, bez vodovodu doposud zůstává 30 obcí, z toho 15 v okrese Zlín. Podíl obyvatel zásobených vodou z veřejného vodovodu v kraji v roce 2001 představoval 85,9 %, podprůměrný byl v okrese Vsetín (jen 81,1 %). Specifická potřeba vody na 1 obyvatele a den dosáhla nejvyšší hodnoty v okrese Kroměříž (157,5 l/obyvatele/den), v domácnostech byla nejvyšší ale v okrese Vsetín (94,4 l/obyvatele/den).

**Tab. 2.5.2.1 Vodovody a kanalizace podle okresů za rok 2001**

Zdroj : Cenzus veřejných vodovodů a kanalizací ČR 2002

	Voda ( tis. m <sup>3</sup> )			Specifická potřeba vody na 1 obyvatele v domácnosti na 1 den (l)	Vypouštěné odpadní vody do kanalizace (tis.m <sup>3</sup> )	Čištěné odpadní vody bez srážkových vod (tis. m <sup>3</sup> )	Podíl čistěných odpadních vod (%)
	vyrobená pitná	fakturovaná celkem	z toho pro domácnosti				
<b>Zlínský kraj</b>	<b>31 386</b>	<b>25 881</b>	<b>15 192</b>	<b>82</b>	<b>36 829</b>	<b>33 796</b>	<b>91,8</b>
v tom okresy:							
Kroměříž	6 810	5 533	2 526	72	6 116	5 306	86,8
Uherské Hradiště	7 417	5 963	3 584	76	4 924	3 967	80,6
Vsetín	6 990	6 048	4 102	94	6 983	6 354	91,0
Zlín	10 169	8 337	4 980	82	18 806	18 169	96,6

Podíl obyvatel bydlících v domech napojených na **veřejnou kanalizaci** v roce 2001 dosáhl hodnoty 74,7 %, nejhorší situace byla v okrese Vsetín, kde podíl činil jen 57,4 %, nejlepší byla podle očekávání v okrese Zlín (84,6 %). Při pohledu na veřejnou kanalizaci napojenou na čistírnu odpadních vod je však nejnižší podíl obyvatel v okrese Kroměříž (jen 50,7 %), nejvyšší zůstává v okrese Zlín (69,9%) a krajský průměr je na úrovni 59,4 %.

Z členění podle velikostních skupin obcí vyplývá, že podíl čistěných vod vzrůstá s velikostní skupinou obce. V malých obcích do 500 obyvatel je podíl jen 4,3 %, v obcích s počtem obyvatel nad 5 000 jsou čistěny prakticky všechny vypouštěné odpadní vody.

Napojení obcí na veřejnou kanalizaci s čistírnou odpadních vod se zvyšuje. Jen za poslední období let 2000 – 2005 jejich počet v kraji vzrostl o 6,2 procentních bodů, ale ve správním obvodu Valašské Klobouky byl nárůst až 4x vyšší a nyní je zde napojeno na veřejnou kanalizaci s ČOV 45 % obcí. Nejlepší, se 77,8 % napojení, je ovšem situace na Rožnovsku a s velkým odstupem nejhorší zůstává situace na Holešovsku (pouze 10,5 % podíl obcí).

Ještě výraznější zvýšení během posledních šesti let (10,1 procentního bodu) zaznamenala **plynofikace** obcí. Stoprocentní plynofikace už v roce 2005 dosáhli na Holešovsku a Vizovicku, nejnižší, ač 80 %, je na Luhačovicku a Otrokovicku.

**Tab. 2.5.2.2 Technická infrastruktura podle správních obvodů ORP**

	Podíl obcí vybavených (%)					
	kanalizací s napojením na ČOV			plynem ze sítě		
	2000	2005	rozdíl 2005 - 2000 (procentní body)	2000	2005	rozdíl 2005 - 2000 (procentní body)
<b>Zlínský kraj</b>	<b>28,3</b>	<b>34,5</b>	<b>6,2</b>	<b>82,7</b>	<b>92,8</b>	<b>10,1</b>
v tom SO ORP:						
Bystřice pod Hostýnem	28,6	28,6	-	85,7	92,9	7,1
Holešov	5,3	10,5	5,3	100,0	100,0	-
Kroměříž	20,0	26,1	6,1	95,6	95,7	0,1
Luhačovice	28,6	33,3	4,8	64,3	80,0	15,7
Otrokovice	30,0	30,0	-	50,0	80,0	30,0
Rožnov pod Radhoštěm	77,8	77,8	-	66,7	88,9	22,2
Uherské Hradiště	31,3	41,7	10,4	93,8	93,8	-
Uherský Brod	30,0	30,0	-	83,3	86,7	3,3
Valašské Klobouky	20,0	45,0	25,0	90,0	95,0	5,0
Valašské Meziříčí	50,0	50,0	-	68,8	87,5	18,8
Vizovice	31,3	31,3	-	87,5	100,0	12,5
Vsetín	25,0	34,4	9,4	78,1	96,9	18,8
Zlín	29,6	34,5	4,9	59,3	93,1	33,8

Pro rozvoj obcí a tedy i jejich infrastruktury je důležité schválení územně plánovací dokumentace. V roce 2005 tuto dokumentaci mělo schváleno 100 % obcí na Luhačovicku, Rožnovsku, Uherskobrodsku, Valašskomeziříčsku a Vizovicku, což je velmi pozitivní, porovnáme-li, že v celé České republice byl podíl obcí se schválenou územní dokumentací jen 48,3 %. Ve Zlínském kraji se nepodařilo dokumentaci schválit především většímu počtu obcí Kroměřížsku, kde byl podíl obcí se schválenou dokumentací pouze 56,5 %.

## 2.5.2 Dopravní dostupnost, poloha vzhledem k rozvojovým osám a oblastem

Časová dopravní dostupnost krajského města Zlína jako správního, ekonomického i kulturního centra z jednotlivých obcí ORP je ovlivněna územním tvarem kraje, polohou krajského města i silniční sítí. **Dostupnost krajského města individuální dopravou** byla vybrána jako jeden z ukazatelů multikriteriálního hodnocení správních obvodů v rámci kraje (I9).

Je zřejmé, že sídlo kraje bude nejlépe přístupné obyvatelům z ORP Zlín, v průměrném časovém vyjádření je to necelých 9 minut. Vahami tohoto váženého průměru byl právě počet obyvatel obce. Téměř shodně, přibližně za 19 minut, by se do něj mohli nejkratší cestou dopravit obyvatelé Otrokovic a Vizovic. Časově nejvzdálenější je obyvatelům správního obvodu Rožnova pod Radhoštěm (až 77 minut), a dostupnost se postupně zkracuje obyvatelům Valašskomeziříčska (61 minut), Valašskokloboucka (50 minut), Uherskobrodka (49 minut), Vsetínska (46 minut), Kroměřížska (41 minut), Uherskohradištska (40 minut), Bystřicka (38 minut), Luhačovicka (33 minut) a Holešovicka (25 minut).

Vůbec nejděší cestu do krajského města mají obyvatelé z obce Horní Bečva na Rožnovsku. Nejkratší trasu o délce 77,5 km jedou individuální dopravou 88 minut.

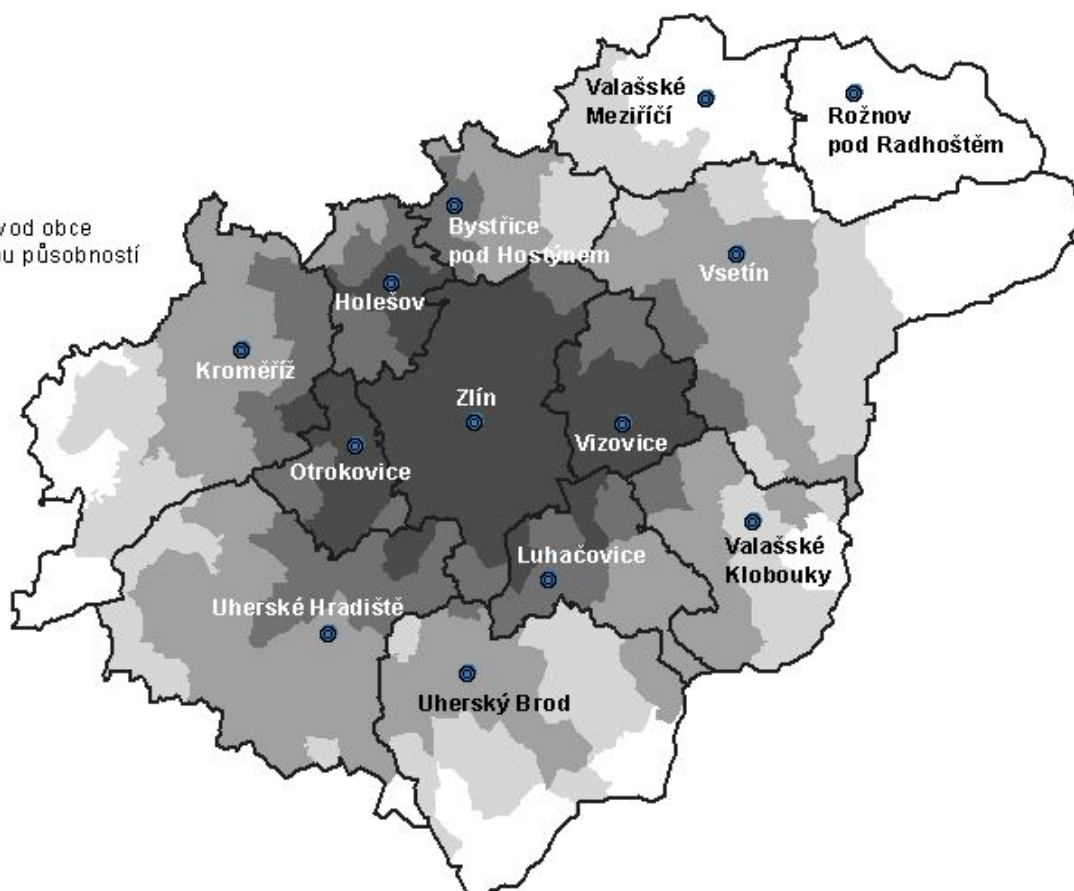
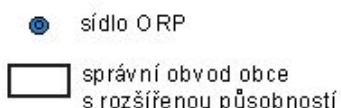
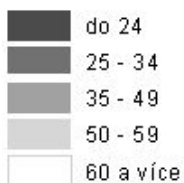
Časová dopravní dostupnost byla hodnocena i z hlediska dopravní dostupnosti do jednotlivých sídel ORP. Patří rovněž k ukazatelům multikriteriálního hodnocení správních obvodů (I10) a je podrobněji posuzována v kapitole 3.3.



## Časová dostupnost krajského města individuální dopravou ve Zlínském kraji

Zdroj: www.mapy.cz

### Dostupnost v minutách



Dalším ukazatelem multikriteriálního hodnocení je syntetický ukazatel **polohy SO ORP vůči rozvojovým a urbanizačním osám a oblastem (I8)**, který navrhl a zpracoval Bc. Kamenický z ČSÚ Praha. Účelem bylo zohlednění současné i perspektivní polohové atraktivitu jednotlivých správních obvodů. Podle tohoto ukazatele má nejlepší polohovou atraktivitu správní obvod Zlín a Otrokovice, následují Kroměříž, Uherské Hradiště a Vizovice.

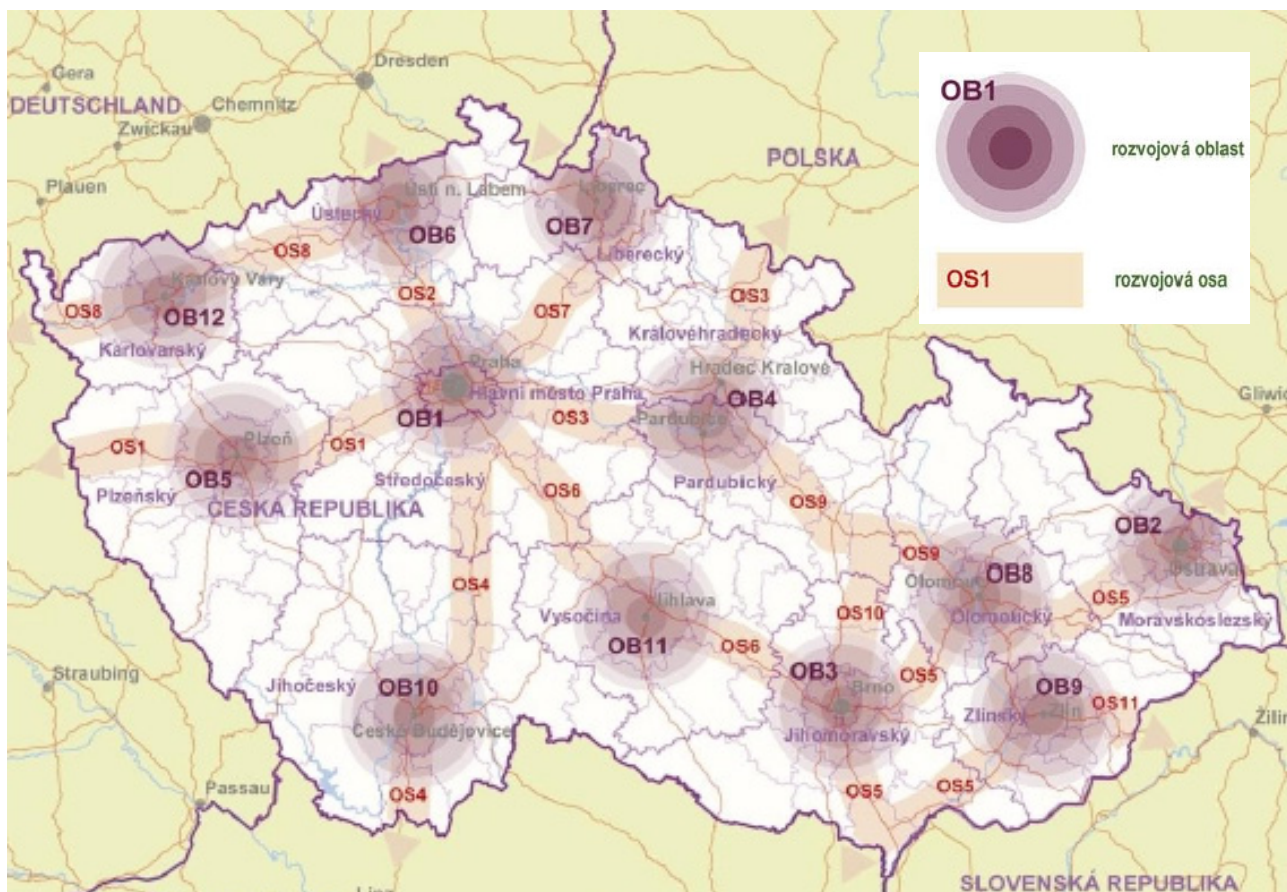
Rozvojový potenciál je hodnocen polohou území vůči rozvojovým oblastem a rozvojovým osám, urbanizační potenciál nese podobné znaky jako rozvojový, ale je více vázán na osídlení a aktivity obyvatelstva.

V dokumentu „Politika územního rozvoje České republiky“, který byl schválen usnesením vlády ČR č.561 ze dne 17. 5. 2006 je na území republiky vymezeno 12 tzv. rozvojových oblastí a 11 rozvojových os. Rozvojové oblasti jsou vymezeny správními obvody obcí s rozšířenou působností, ve kterých se projevují zvýšené požadavky na změny v území z důvodů soustředění aktivit mezinárodního a republikového významu a těch, které svým významem přesahují území jednoho kraje. Rozvojové osy jsou vymezeny správními obvody ORP s výraznou vazbou na významné dopravní cesty.

**Rozvojová oblast Zlín (OB9)** je vymezena správními obvody Holešov, Zlín, Otrokovice a Vizovice. Důvodem pro vymezení této oblasti byla skutečnost, že se jedná o silnou koncentraci obyvatelstva a ekonomických činností, z nichž má značná část republikový význam. Podporujícím faktorem rozvoje je poloha Otrokovic na II. tranzitním železničním koridoru a uvažovaná rychlost silničního propojení Zlína prostřednictvím vysokorychlostní komunikace R49 s dálnicí D1 u Hulína a Otrokovic prostřednictvím R55 z Hulína do Břeclavi. Úkolem pro územní plánování v této rozvojové oblasti je řešení územní souvislosti upřesněného koridoru rychlostních silnic R49 (Fryšták – Zlín – Vizovice – hranice ČR) a R55 (Napajedla – Uherské Hradiště – Břeclav).

Krajem prochází dvě **rozvojové osy OS5 a OS11**. OS5 je rozvojová osa (Katowice) – hranice ČR – Ostrava – Břeclav – hranice ČR – (Wien), která v našem kraji prochází správními obvody Kroměříž a Uherské Hradiště, OS11 je pak rozvojová osa Zlín – Horní Lideč – hranice ČR a prochází pouze ORP Zlín. Důvodem pro vymezení OS5 byla skutečnost, že se jedná o tradiční směr mezi jižní a severní Evropou, a OS11 se váže na plánovanou rychlostní silnici R49.

### Rozvojové oblasti a osy



Zdroj: Politika územního rozvoje České republiky, ÚÚR Brno 2006

Zatímco rozvojovou oblast představuje střední část kraje, **urbanizační oblasti** jsou vymezeny i na severovýchodě (SO ORP Valašské Meziříčí, Rožnov, Vsetín), severozápadě (SO ORP Holešov a Kroměříž) a také na jihu (SO ORP Uherské Hradiště a Uherský Brod).