

## 8 Populační vývoj v krajích

**Populační vývoj nebyl v roce 2011 ve všech krajích<sup>19</sup> České republiky stejný. Menší meziroční výkyvy demografických ukazatelů jsou na úrovni krajů běžné a nemusí vždy znamenat podstatnější změnu demografického chování populace daného územního celku.**

Zvláštní postavení mezi kraji zaujímalo i v roce 2011 Hl. m. Praha, které bylo charakteristické vysokým průměrným věkem obyvatel, nízkým podílem osob tvořících dětskou složku obyvatelstva, nízkou plodností, výrazně vyšším průměrným věkem matky při narození dítěte, vyšší nadějí dožití obyvatel a také vyšším průměrným věkem snoubenců při uzavření manželství. Pro tento region je typická i výraznější mobilita. Další skupinu krajů, které charakterizoval nižší podíl živě narozených mimo manželství, vyšší podíl sňatků svobodných a nižší úroveň rozvodovosti, potratovosti a úmrtnosti, pak představovaly kraje Jihomoravský, Zlínský a také Kraj Vysočina. Pro obyvatele Ústeckého a Karlovarského kraje bylo charakteristické nižší zastoupení osob ve věku 65 a více let, byla zde nižší nadějí dožití, výrazně vyšší podíl dětí narozených mimo manželství, vyšší úroveň úhrnné indukované potratovosti, ale také vyšší úroveň plodnosti.

### 8.1 Počet obyvatel a věkové složení

Na konci roku 2011 žilo v České republice 10 505 445 osob. Počet obyvatel je výsledkem bilance, která navazuje na výsledky sčítání lidu, domů a bytů, které se uskutečnilo k 26. 3. 2011.<sup>20</sup> Celkový přírůstek obyvatel za rok 2011 činil 18,7 tisíce osob a populační růst zaznamenalo sedm krajů. V druhé polovině ze 14 krajů byl celkový přírůstek naopak záporný, jednalo se (seřazeno podle velikosti relativní meziroční změny) o kraje Moravskoslezský, Zlínský, Královéhradecký, Karlovarský, Ústecký, Olomoucký a Kraj Vysočina. Ve všech zmíněných krajích s výjimkou Kraje Vysočina, kde záporná bilance stěhování převážila nad kladným saldem přirozené změny, se na celkovém úbytku obyvatel v roce 2011 podílela jak přirozená, tak mechanická změna. V kraji Středočeském, Hl. m. Praha, Jihomoravském, Libereckém a Jihočeském byl celkový přírůstek kladný jak díky kladnému přirozenému tak i migračnímu přírůstku. V kraji Plzeňském a Pardubickém byl záporný přirozený přírůstek více než kompenzován kladným migračním saldem, a tak i zde byl celkový přírůstek kladný.

Z hlediska početní velikosti krajů si první místo i v roce 2011 udržel Středočeský kraj, v němž k 31. 12. 2011 žilo 1,279 milionu osob, na druhém místě bylo Hl. m. Praha s 1,242 milionu obyvatel. Do konce roku 2008 nejlidnatější kraj Moravskoslezský byl v roce 2011 na místě třetím (1,241 milionu obyvatel). Nejméně obyvatel je hlášeno k pobytu v Karlovarském kraji (0,303 milionu obyvatel).

Složení obyvatel podle věku odráží rozdílný demografický vývoj v jednotlivých krajích. Podobně jako v předchozích letech i v roce 2011 se nejvýrazněji od ostatních krajů odlišovala věková struktura Hl. m. Prahy, která byla charakteristická nejvyšším průměrným věkem obyvatel (41,9 let), nejnižším podílem osob ve věkové skupině 0-14 let (13,3 %) a výrazně vyšším podílem osob ve věku 65 a více let (17,2 %). To mělo za následek i nejvyšší hodnotu indexu stárí (129,7), jenž udává kolik osob starších 65 let připadá na 100 dětí mladších 15 let. Podle všech použitých kritérií tak bylo Hl. m. Praha krajem s nejstarším obyvatelstvem. Postavení kraje s nejmladší věkovou strukturou již tak jednoznačné nebylo ani z hlediska všech použitých kritérií ani z hlediska vývoje v čase. Nejnižší podíl osob starších 65 let (14,8 %) žil v roce 2011 v Ústeckém kraji a toto postavení si kraj udržuje dlouhodobě. Nejvyšší podíl dětí mladších 15 let (15,9 %) byl v roce 2011 ve Středočeském kraji, když toto postavení převzal v roce 2010 od kraje Ústeckého. Podobně tomu bylo i u indexu stárí, který až do roku 2010 byl nejnižší v Ústeckém kraji a v roce 2011 už ale v kraji Středočeském (95,9). A stejně tak se změnila i pozice nejmladšího kraje z hlediska průměrného věku, když v roce 2011 toto postavení převzal od kraje Ústeckého kraj Středočeský (40,3 roku). Věková struktura krajů s nejmladším a nejstarším obyvatelstvem se nejvíce lišila v zastoupení osob v jednotlivých věkových skupinách mladších 37 let.

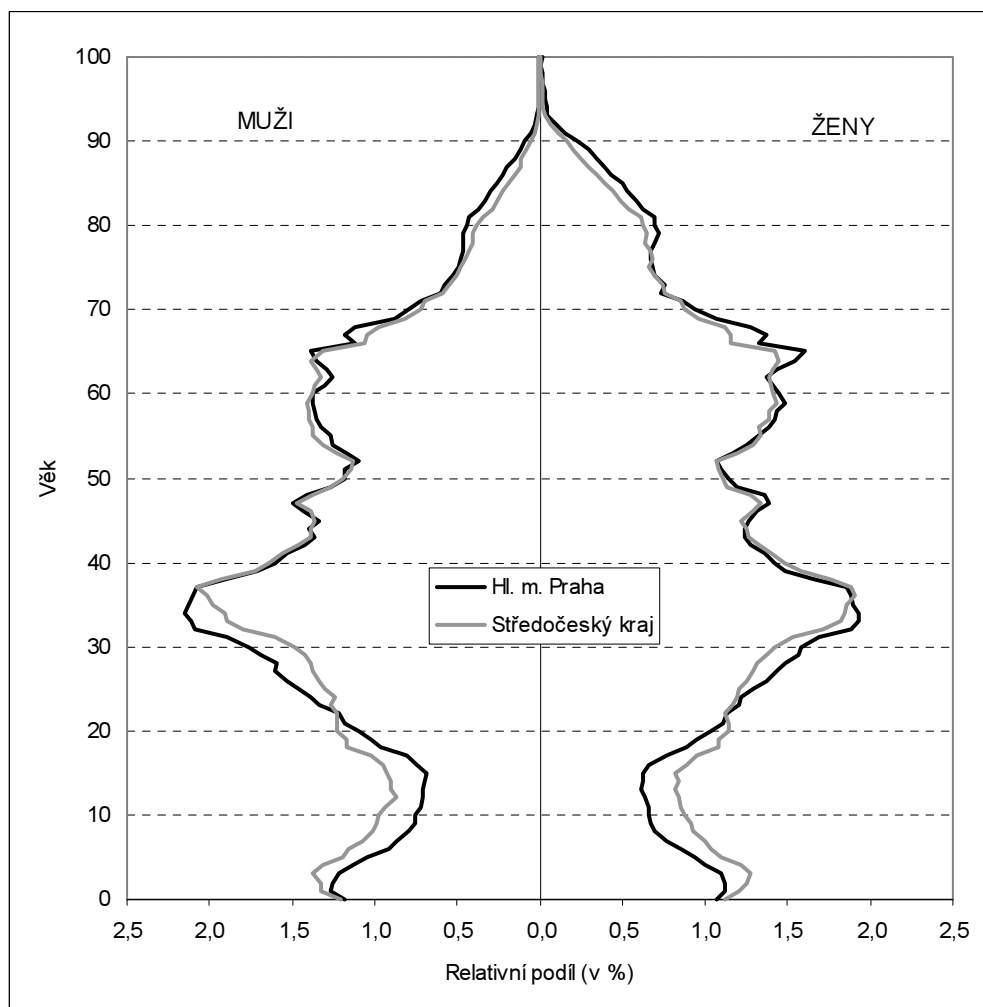
<sup>19</sup> *Veškeré údaje se vztahují k území daného celku, které respektuje územní členění platné v roce události. Základní demografické údaje za kraje ČR ve zhruba desetileté časové řadě přepočtené na aktuální územní vymezení správních jednotek lze najít např. v publikaci Demografická ročenka krajů (kód 4027) na [http://www.czso.cz/csu/edicniplan.nsf/select\\_obyvatelstvo](http://www.czso.cz/csu/edicniplan.nsf/select_obyvatelstvo). Další údaje za územní celky ČR jsou k dispozici ve Veřejné databázi ČSÚ (<http://vdb.czso.cz/vdbvo/uvod.jsp>) či na stránkách jednotlivých regionálních pracovišť ČSÚ ([http://www.czso.cz/csu/redakce.nsf/i/regiony\\_mesta\\_obce\\_souhrn](http://www.czso.cz/csu/redakce.nsf/i/regiony_mesta_obce_souhrn)).*

<sup>20</sup> *Počet obyvatel v letech 2001-2010 je bilančně navázán na výsledky sčítání z 1. 3. 2001.*

**Tab. 8.1 Pohyb obyvatelstva v krajích, 2011**

Kraj	Absolutně			Na 1 000 obyvatel			Počet obyvatel k 31.12.
	přirozený přírůstek	přírůstek stěhováním	celkový přírůstek	přirozený přírůstek	přírůstek stěhováním	celkový přírůstek	
ČR	1 825	16 889	18 714	0,2	1,6	1,8	10 505 445
Hl. m. Praha	1 876	5 751	7 627	1,5	4,6	6,2	1 241 664
Středočeský	1 910	12 449	14 359	1,5	9,8	11,3	1 279 345
Jihočeský	5	362	367	0,0	0,6	0,6	636 138
Plzeňský	-322	775	453	-0,6	1,4	0,8	571 709
Karlovarský	-66	-573	-639	-0,2	-1,9	-2,1	303 165
Ústecký	-196	-226	-422	-0,2	-0,3	-0,5	828 026
Liberecký	426	254	680	1,0	0,6	1,6	438 600
Královéhradecký	-311	-388	-699	-0,6	-0,7	-1,3	553 856
Pardubický	-53	204	151	-0,1	0,4	0,3	516 411
Vysočina	44	-352	-308	0,1	-0,7	-0,6	511 937
Jihomoravský	938	1 748	2 686	0,8	1,5	2,3	1 166 313
Olomoucký	-248	-144	-392	-0,4	-0,2	-0,6	638 638
Zlínský	-601	-456	-1 057	-1,0	-0,8	-1,8	589 030
Moravskoslezský	-1 577	-2 515	-4 092	-1,3	-2,0	-3,3	1 230 613

**Obr. 8.1 Relativní věková struktura kraje s nejstarším a nejmladším obyvatelstvem, 31. 12. 2011**



Nejnižší procentní zastoupení obyvatel mladších 15 let mělo Hlavní město Praha (13,3 %) a kraje Zlínský (14,2 %), Plzeňský (14,3 %) a Jihomoravský (14,4 %). Všechny zmíněné kraje a dále ještě kraj Moravskoslezský a Olomoucký se hodnotou tohoto ukazatele nacházely pod průměrem České republiky

(14,7 %). Na opačném konci pomyslného žebříčku se pak umístily kraje Středočeský, Ústecký a Liberecký, v nichž byl podíl mladších 15 let mezi 15,3 a 15,9 %. Ve všech krajích se zastoupení obyvatel mladších 15 let meziročně zvýšilo.

Nejvyšší zastoupení osob 65letých a starších z celkového počtu obyvatel dosahovaly po Hl. m. Praze, v němž tyto osoby představovaly 17,2 % populace, kraje Královéhradecký (17,1 %), Zlínský (16,8 %), Jihomoravský (16,7 %) a také kraj Plzeňský (16,7 %). Pod hodnotou republikového průměru (16,2 %) bylo zastoupení starších 65 let pouze v pěti krajích: Ústeckém (14,8 %), Karlovarském (15,2 %), Středočeském (15,3 %), Libereckém (15,4 %) a v Moravskoslezském (15,8 %). V porovnání s rokem 2010 došlo ve všech krajích k nárůstu tohoto podílu.

**Tab. 8.2 Podíl obyvatel ve věku 0-14 let v krajích (v %), 2001-2011 (k 31. 12.)**

Kraj	2001	2006	2007	2008	2009	2010	2011
ČR	15,9	14,4	14,2	14,1	14,2	14,4	14,7
Hl. m. Praha	13,2	12,2	12,1	12,2	12,4	12,8	13,3
Středočeský	15,7	14,8	14,8	14,9	15,2	15,6	15,9
Jihočeský	16,3	14,6	14,5	14,4	14,4	14,5	14,8
Plzeňský	15,5	14,1	14,0	13,8	13,9	14,1	14,3
Karlovarský	16,5	14,9	14,7	14,6	14,6	14,7	14,7
Ústecký	16,7	15,5	15,3	15,2	15,2	15,3	15,5
Liberecký	16,6	15,0	14,9	14,8	14,9	15,1	15,3
Královéhradecký	16,0	14,5	14,4	14,3	14,4	14,5	14,7
Pardubický	16,5	15,0	14,7	14,6	14,6	14,7	14,9
Vysočina	16,9	15,0	14,8	14,5	14,5	14,5	14,7
Jihomoravský	15,7	14,1	13,9	13,8	13,9	14,1	14,4
Olomoucký	16,2	14,4	14,2	14,1	14,2	14,3	14,6
Zlínský	16,2	14,3	14,1	14,0	13,9	14,0	14,2
Moravskoslezský	16,8	14,7	14,5	14,3	14,3	14,4	14,5

**Tab. 8.3 Podíl obyvatel ve věku 65+ let v krajích (v %), 2001-2011 (k 31. 12.)**

Kraj	2001	2006	2007	2008	2009	2010	2011
ČR	13,9	14,4	14,6	14,9	15,2	15,5	16,2
Hl. m. Praha	16,1	15,7	15,6	15,8	16,1	16,4	17,2
Středočeský	14,2	14,1	14,1	14,2	14,5	14,7	15,3
Jihočeský	13,7	14,3	14,5	14,8	15,2	15,5	16,2
Plzeňský	14,4	14,9	15,0	15,2	15,6	16,0	16,7
Karlovarský	12,0	13,2	13,3	13,7	14,1	14,4	15,2
Ústecký	12,2	12,8	13,0	13,3	13,7	14,0	14,8
Liberecký	12,8	13,3	13,6	13,9	14,3	14,6	15,4
Královéhradecký	14,5	15,1	15,3	15,7	16,1	16,5	17,1
Pardubický	14,1	14,7	14,8	15,1	15,5	15,7	16,4
Vysočina	13,9	14,6	14,9	15,2	15,6	15,9	16,6
Jihomoravský	14,4	15,0	15,2	15,5	15,9	16,2	16,7
Olomoucký	13,6	14,5	14,7	15,1	15,5	15,8	16,4
Zlínský	13,8	14,9	15,1	15,5	15,8	16,2	16,8
Moravskoslezský	12,4	13,7	14,1	14,5	14,9	15,2	15,8

Index stáří byl v roce 2011 menší než 100 jen ve dvou krajích: Středočeském (95,9) a Ústeckém (96,0) a celkově v šesti krajích byl index stáří nižší než republikový průměr (110,4). Postavení Hl. m. Prahy jakožto kraje s nejvyšší hodnotou indexu stáří (129,7) je výjimečné. Druhý nejvyšší index stáří byl v roce 2011 zaznamenán ve Zlínském kraji (117,8) a dále v kraji Plzeňském (116,6), Královéhradeckém (116,5) a Jihomoravském (116,1).

Průměrný věk obyvatel jednotlivých krajů se na konci roku 2011 pohyboval mezi 40,3 a 41,9 lety. Od roku 2010, kdy poprvé průměrný věk ve všech krajích překročil hranici 40 let, se dále zvýšil a to o 0,3 roku ve svém minimu i maximu. Nejvyšší průměrný věk připadl tradičně hlavnímu městu (41,9 roku), druhý nejvyšší průměrný věk byl na konci roku 2011 v Královéhradeckém a Plzeňském kraji (41,5 let). I v kraji Zlínském, Jihomoravském, Olomouckém a Jihočeském byl průměrný věk vyšší ve srovnání republikovým průměrem. Ve zbývajících sedmi krajích průměrný věk nedosahoval výše republikového průměru. Pozici kraje

s nejnižším průměrným věkem obyvatel zaujal v roce 2011 Středočeský kraj, který tak na tomto místě vystřídal kraj Ústecký.

**Tab. 8.4 Index stáří\* v krajích, 2001-2011 (k 31. 12.)**

Kraj	2001	2006	2007	2008	2009	2010	2011
ČR	87,2	100,2	102,4	105,1	107,0	107,8	110,4
Hl. m. Praha	122,3	128,8	129,4	130,0	129,5	127,6	129,7
Středočeský	90,5	95,5	95,3	95,6	95,4	94,8	95,9
Jihočeský	84,0	97,7	100,2	103,2	105,5	106,8	109,8
Plzeňský	92,9	105,5	107,3	110,1	112,3	113,4	116,6
Karlovarský	72,7	88,4	90,9	93,7	96,3	98,1	103,4
Ústecký	73,4	83,0	85,0	87,6	90,0	91,2	96,0
Liberecký	77,2	89,0	91,2	94,1	96,0	97,1	100,7
Královéhradecký	90,6	103,7	106,1	109,6	111,7	113,4	116,5
Pardubický	85,1	98,1	100,6	103,7	106,2	107,1	110,0
Vysočina	82,0	97,4	100,6	104,5	107,5	109,6	112,6
Jihomoravský	91,8	106,1	108,9	112,3	114,2	114,8	116,1
Olomoucký	84,4	100,3	103,5	107,1	109,4	110,3	112,9
Zlínský	85,3	103,7	107,2	110,8	113,6	115,7	117,8
Moravskoslezský	74,2	93,5	97,2	101,2	104,3	105,8	108,6

\* počet osob ve věku 65 a více let na 100 dětí ve věku 0-14 let

**Tab. 8.5 Průměrný věk obyvatel v krajích, 2001-2011 (k 31. 12.)**

Kraj	2001	2006	2007	2008	2009	2010	2011
ČR	39,0	40,2	40,3	40,5	40,6	40,8	41,1
Hl. m. Praha	41,3	41,8	41,7	41,6	41,6	41,6	41,9
Středočeský	39,3	40,0	40,0	40,0	40,0	40,1	40,3
Jihočeský	38,7	40,1	40,3	40,5	40,7	40,9	41,2
Plzeňský	39,5	40,6	40,7	40,8	41,0	41,2	41,5
Karlovarský	38,0	39,4	39,6	39,8	40,1	40,4	40,9
Ústecký	38,1	39,2	39,4	39,6	39,8	40,0	40,4
Liberecký	38,4	39,7	39,8	40,0	40,1	40,3	40,6
Královéhradecký	39,3	40,6	40,7	40,9	41,1	41,3	41,5
Pardubický	38,7	40,0	40,2	40,4	40,6	40,8	41,0
Vysočina	38,4	39,8	40,0	40,3	40,5	40,8	41,1
Jihomoravský	39,2	40,5	40,6	40,8	40,9	41,1	41,3
Olomoucký	38,7	40,1	40,3	40,5	40,7	40,9	41,2
Zlínský	38,7	40,2	40,4	40,7	40,9	41,2	41,4
Moravskoslezský	38,1	39,7	39,9	40,2	40,4	40,6	40,9

## 8.2 Sňatečnost

Ve srovnání s rokem 2010 se v roce 2011 počet uzavřených manželství v České republice snížil o 1,6 tisíce na 45,1 tisíce sňatků, což tedy znamenalo meziroční pokles o 3,4 %. Pokles nebyl ve všech krajích rovnoměrný a ve dvou krajích dokonce došlo ke zvýšení počtu uzavřených manželství (v Libereckém kraji o 1,3 % na 1 954 sňatků v roce 2011 a v Pardubickém kraji o 2,9 % na 2 228 sňatků). V ostatních 12 krajích se počet sňatků snížil, nejvýraznější meziroční pokles nastal v Moravskoslezském, Zlínském a Ústeckém kraji, v nichž bylo ve srovnání s rokem 2010 uzavřeno o 6,1-6,8 % manželství méně.

Manželství ve většině případů uzavírají dva svobodní snoubenci (tzv. protogamní sňatky). V úhnu České republiky na ně v roce 2011 připadlo 64,3 % sňatků, na úrovni krajů se jejich podíl pohyboval od nejnižších hodnot mírně nad hladinou 54 % až po maxima přesahující 72 %. Relativně nejvíce párů dvou svobodných snoubenců uzavřelo manželství v kraji Vysočina (72,5 %) a ve Zlínském kraji (72,2 %), naopak tomu bylo v kraji Karlovarském (54,2 %) a Ústeckém (56,7 %).

Regionem s tradičně podprůměrnou mírou sňatečnosti svobodných zůstaly i nadále kraje Ústecký a Karlovarský. Vymezení oblasti s nejvyšší intenzitou sňatečnosti již tak jednoznačné není. Na počátku 90. let 20. století jí byly východní Čechy (Pardubický a Královéhradecký kraj) a Kraj Vysočina. Do roku 2003 se

však ve východních Čechách sňatečnost snížila, i když zde i dnes svobodní muži i ženy vykazují nadprůměrnou úroveň sňatečnosti. Nejvyšší intenzita sňatečnosti byla v roce 2011 v Kraji Vysočina a dále mezi muži v kraji Jihočeském a v kraji Zlínském u žen.

**Tab. 8.6 Sňatky v krajích, 2001-2011**

Kraj	Sňatky celkem							Protogamní sňatky (%)		
	2001	2006	2007	2008	2009	2010	2011	2001	2006	2011
ČR	52 374	51 447	57 157	52 457	47 862	46 746	45 137	64,8	64,2	64,3
Hl. m. Praha	6 405	6 761	7 149	6 580	6 258	5 978	5 873	60,2	62,8	64,8
Středočeský	5 857	5 847	6 682	6 320	5 758	5 732	5 540	62,5	61,3	60,7
Jihočeský	3 190	3 028	3 449	3 112	2 871	2 891	2 845	66,2	65,9	65,8
Plzeňský	2 942	2 799	2 989	2 763	2 528	2 545	2 454	63,4	61,0	62,8
Karlovarský	1 792	1 716	1 737	1 514	1 336	1 280	1 238	53,0	52,6	54,2
Ústecký	4 411	4 398	5 006	4 477	3 945	3 669	3 447	57,8	56,9	56,7
Liberecký	2 362	2 254	2 564	2 343	2 094	1 928	1 954	59,3	58,1	58,8
Královéhradecký	2 844	2 650	2 964	2 738	2 421	2 484	2 347	66,2	65,8	61,8
Pardubický	2 515	2 343	2 765	2 470	2 223	2 166	2 228	70,0	67,4	65,6
Vysočina	2 560	2 435	2 580	2 332	2 187	2 216	2 167	73,9	74,1	72,5
Jihomoravský	5 602	5 647	6 287	5 802	5 252	5 099	4 894	68,3	68,1	68,7
Olomoucký	3 025	2 936	3 325	3 098	2 827	2 675	2 605	69,2	67,3	67,9
Zlínský	2 797	2 731	2 966	2 710	2 568	2 564	2 404	73,1	73,6	72,2
Moravskoslezský	6 072	5 902	6 694	6 198	5 594	5 519	5 141	66,3	64,7	65,0

**Tab. 8.7 Index sňatečnosti svobodných v krajích, 2001-2011**

Kraj	Muži							Ženy						
	2001	2006	2007	2008	2009	2010	2011	2001	2006	2007	2008	2009	2010	2011
ČR	100	100	100	100	100	100	100	100	100	100	100	100	100	100
Hl. m. Praha	106	104	98	94	96	91	96	101	102	96	94	94	92	96
Středočeský	99	99	101	101	100	101	97	99	99	100	101	98	99	98
Jihočeský	103	101	103	102	102	107	110	99	100	101	100	101	105	106
Plzeňský	104	101	97	97	96	100	99	103	101	97	95	96	101	98
Karlovarský	100	92	93	90	88	85	86	99	88	93	88	84	82	86
Ústecký	95	95	102	95	93	89	90	95	94	100	96	95	89	91
Liberecký	101	100	104	102	101	97	99	102	100	101	104	102	96	98
Královéhradecký	101	98	98	102	99	104	102	104	100	100	102	102	105	101
Pardubický	101	105	101	101	100	101	104	99	105	103	99	103	102	104
Vysočina	106	100	100	102	105	111	111	108	101	103	103	104	107	111
Jihomoravský	102	106	103	106	105	104	100	102	104	103	106	105	105	101
Olomoucký	95	98	96	101	100	98	101	96	100	98	101	102	100	98
Zlínský	100	98	102	102	109	111	106	99	98	101	102	108	108	109
Moravskoslezský	95	96	99	101	102	103	101	96	98	100	102	101	104	101

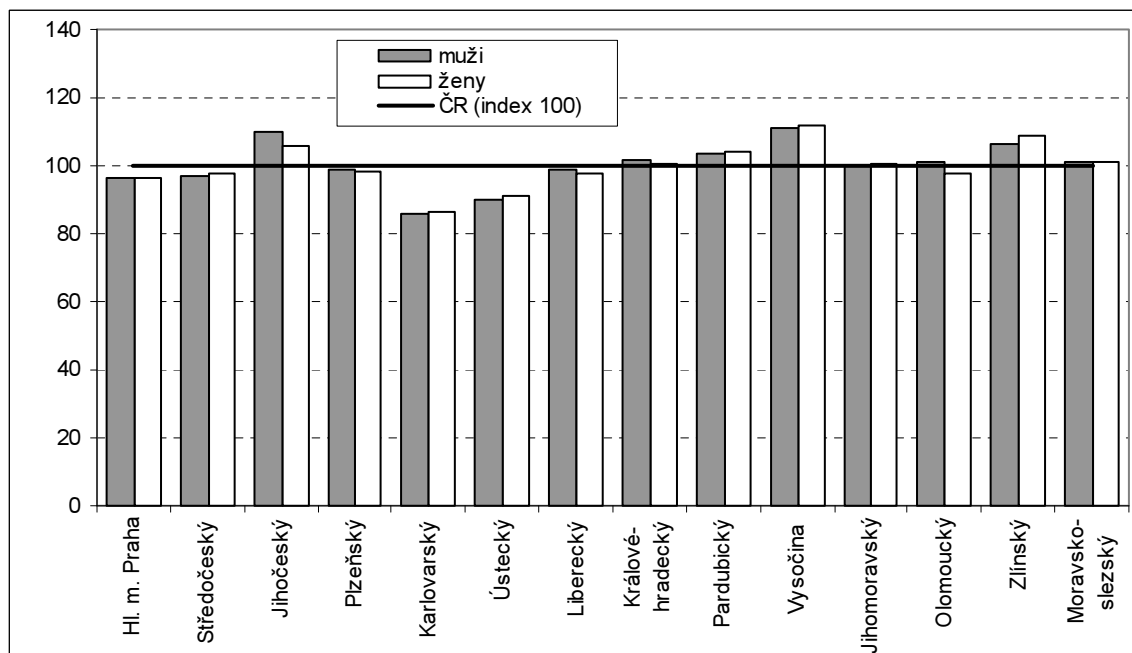
Pozn.: Z důvodu neexistence bilancí podle rodinného stavu na úrovni krajů byly pro hodnocení úrovně sňatečnosti svobodných v krajích prezentovány pouze indexy, udávající vztah výše úhmné redukované sňatečnosti svobodných v kraji vzhledem k republikové hodnotě.

Vstup do manželství byl stále více odkládán do vyššího věku, což potvrzovalo i zvýšení průměrného věku<sup>21</sup> při vstupu do prvního manželství ve všech krajích. K největšímu nárůstu došlo v Pardubickém kraji, kde se průměrný věk dosud svobodných nevěst meziročně zvýšil o 0,6 roku na 27,9 roku, u mužů vzrostl o 0,7 roku na 30,6 roku. I v roce 2011 byl průměrný věk při prvním sňatku v kraji Hl. m. Praha v porovnání s ostatními krajími výrazně vyšší, ale rozdíl mezi Prahou a krajem s druhým nejvyšším průměrným věkem při prvním sňatku se zmenšily. Muži v Hl. m. Praze vstupovali do manželství průměrně ve věku 31,9 roku, což bylo o 1,2 roku později ve srovnání s republikovým průměrem, nevěsty v Praze se průměrně vdávaly ve věku 29,4 roku, a byly tak dokonce o 1,4 roku starší než republikový průměr. Druhé nejvyšší hodnoty byly zaznamenány v Karlovarském kraji (u mužů 31,3 roku a u žen 28,6 roku). Nevěsty a ženichové z Kraje

<sup>21</sup> Počítáno z redukovaných měr sňatečnosti.

Vysočina patřili po celé sledované období let 2001-2011 k nejmladším. Ženy se zde v roce 2011 poprvé v průměru vdávaly v 27,3 roku, muži se poprvé průměrně ženili ještě před dovršením 30 let věku v 29,9 roku.

**Obr. 8.2 Index sňatečnosti svobodných podle pohlaví v krajích, 2011**



**Tab. 8.8 Průměrný věk při 1. sňatku\* v krajích, 2001-2011**

Kraj	Muži							Ženy						
	2001	2006	2007	2008	2009	2010	2011	2001	2006	2007	2008	2009	2010	2011
ČR	27,6	29,4	29,7	29,8	30,2	30,5	30,7	24,9	26,7	26,9	27,1	27,5	27,8	28,0
Hl. m. Praha	29,0	30,6	31,0	31,2	31,6	31,9	31,9	26,5	28,1	28,4	28,4	29,1	29,2	29,4
Středočeský	27,5	29,3	29,7	29,5	30,1	30,4	30,6	24,6	26,4	26,7	26,8	27,4	27,7	27,9
Jihočeský	27,6	29,2	29,7	29,7	30,1	30,3	30,5	24,7	26,4	26,7	26,9	27,2	27,6	27,8
Plzeňský	27,5	29,5	29,5	29,9	30,4	30,3	30,8	24,7	26,6	26,7	26,9	27,4	27,5	28,0
Karlovarský	28,0	29,5	30,0	30,4	30,7	31,1	31,3	24,9	27,0	26,9	27,5	27,9	28,1	28,6
Ústecký	27,6	29,4	29,9	30,0	30,3	30,7	30,8	24,8	26,6	26,9	27,3	27,4	28,0	27,9
Liberecký	27,8	29,6	29,6	29,8	30,2	30,6	30,9	25,0	26,8	27,0	27,1	27,5	28,1	28,2
Královéhradecký	27,4	29,4	29,4	29,8	30,0	30,0	30,5	24,7	26,5	26,7	27,0	27,1	27,5	27,8
Pardubický	27,2	29,0	29,3	29,4	29,9	29,9	30,6	24,4	26,4	26,7	26,6	27,1	27,3	27,9
Vysočina	27,2	28,8	29,2	29,3	29,7	29,9	29,9	24,2	26,1	26,4	26,6	26,8	27,2	27,3
Jihomoravský	27,6	29,4	29,6	29,8	30,1	30,5	30,5	24,8	26,7	26,9	27,2	27,4	27,7	28,0
Olomoucký	27,6	29,2	29,5	29,7	30,1	30,2	30,4	24,8	26,6	26,9	26,9	27,3	27,7	27,7
Zlínský	27,3	29,4	29,5	29,5	30,0	30,2	30,4	24,8	26,7	26,7	26,8	27,2	27,5	27,7
Moravskoslezský	27,2	29,0	29,3	29,4	29,8	30,1	30,2	24,6	26,4	26,7	26,8	27,2	27,4	27,7

\* z redukovaných měr sňatečnosti

### 8.3 Rozvodovost

Počet rozvodů v České republice meziročně klesl o 2,7 tisíce na 28,1 tisíce. S výjimkou Plzeňského kraje, kde de facto stagnoval, došlo ke snížení počtu rozvodů ve všech krajích. Se vzrůstajícím podílem déletrvajících manželství mezi rozvedenými a v souvislosti se snížením plodnosti se ve všech krajích ČR s výjimkou Plzeňského kraje a Kraje Vysočina meziročně snížilo zastoupení manželství s nezletilými dětmi. V roce 2011 bylo relativně nejvíce rozvodů, jež se týkaly také nezletilých dětí, v Kraji Vysočina (61,6 %) a dále v Jihočeském kraji (60,2 %), nejméně pak v Hl. m. Praze (45,5 %).

Republiková hodnota úhrnné rozvodovosti, podílu manželství končících rozvodem, se snížila z 50,0 % v roce 2010 na 46,2 % v roce 2011. Intenzita rozvodovosti v ČR je poměrně stabilně výrazně územně

diferencována. Nejvyšší rozvodovost se vyskytuje v oblasti severozápadních, severních a středních Čech. Středočeský kraj byl druhým rokem krajem s nejvyšší úrovní úhrnné rozvodovosti (54,4 % v roce 2011), když toto místo převzal po kraji Karlovarském. V regionech s nejnižší intenzitou rozvodovosti – Kraj Vysočina a Zlínský kraj – se naproti tomu v posledních několika letech pohybuje úhrnná rozvodovost okolo 40 % (38,2, resp. 42,1 % v roce 2011). K meziročnímu snížení úhrnné rozvodovosti došlo ve všech krajích kromě kraje Plzeňského, v němž úhrnná rozvodovost vzrostla z v roce 2010 podprůměrných 49,2 % na v roce 2011 nadprůměrných 50,3 %. Největší meziroční změna nastala v Jihomoravském kraji, v němž se úroveň úhrnné rozvodovosti dostala z nadprůměrné hodnoty 52,8 % v roce 2010 na podprůměrnou hodnotu 44,2 % v roce 2011. Výrazný pokles nastal také v kraji Středočeském a Karlovarském, v nichž se úroveň úhrnné rozvodovosti v obou srovnávaných letech udržela nad republikovým průměrem, a v Kraji Vysočina, v němž úhrnná rozvodovost nedosahovala republikového průměru.

**Tab. 8.9 Rozvody v krajích, 2001-2011**

Kraj	Rozvody celkem							Rozvody s nezletilými dětmi (%)		
	2001	2006	2007	2008	2009	2010	2011	2001	2006	2011
ČR	31 586	31 415	31 129	31 300	29 133	30 783	28 113	65,1	60,5	56,3
Hl. m. Praha	4 099	3 737	3 621	3 666	3 150	3 524	3 220	57,1	51,5	45,5
Středočeský	3 401	3 743	3 696	3 695	3 541	4 130	3 615	66,1	61,4	57,6
Jihočeský	1 867	1 729	1 627	1 966	1 731	1 863	1 807	69,5	63,7	60,2
Plzeňský	1 696	1 643	1 734	1 604	1 543	1 626	1 630	63,4	62,6	59,3
Karlovarský	1 050	1 108	1 111	1 155	1 110	1 028	891	62,4	52,2	53,8
Ústecký	3 267	2 930	2 783	2 889	2 805	2 573	2 319	66,4	60,0	56,8
Liberecký	1 448	1 548	1 537	1 400	1 401	1 351	1 296	65,2	60,6	56,1
Královéhradecký	1 647	1 692	1 736	1 515	1 597	1 640	1 459	67,0	60,5	57,5
Pardubický	1 400	1 330	1 400	1 292	1 361	1 281	1 258	68,4	65,2	59,5
Vysočina	1 193	1 224	1 252	1 343	1 157	1 328	1 105	72,7	64,8	61,6
Jihomoravský	3 102	3 096	3 369	3 334	3 047	3 548	2 945	63,4	61,2	56,3
Olomoucký	1 768	2 003	1 853	1 884	1 741	1 823	1 733	67,9	65,1	58,2
Zlínský	1 485	1 618	1 536	1 593	1 461	1 472	1 415	66,9	61,6	59,0
Moravskoslezský	4 163	4 014	3 874	3 964	3 488	3 596	3 420	65,6	62,6	56,5

**Tab. 8.10 Rozvodovost v krajích, 2001-2011**

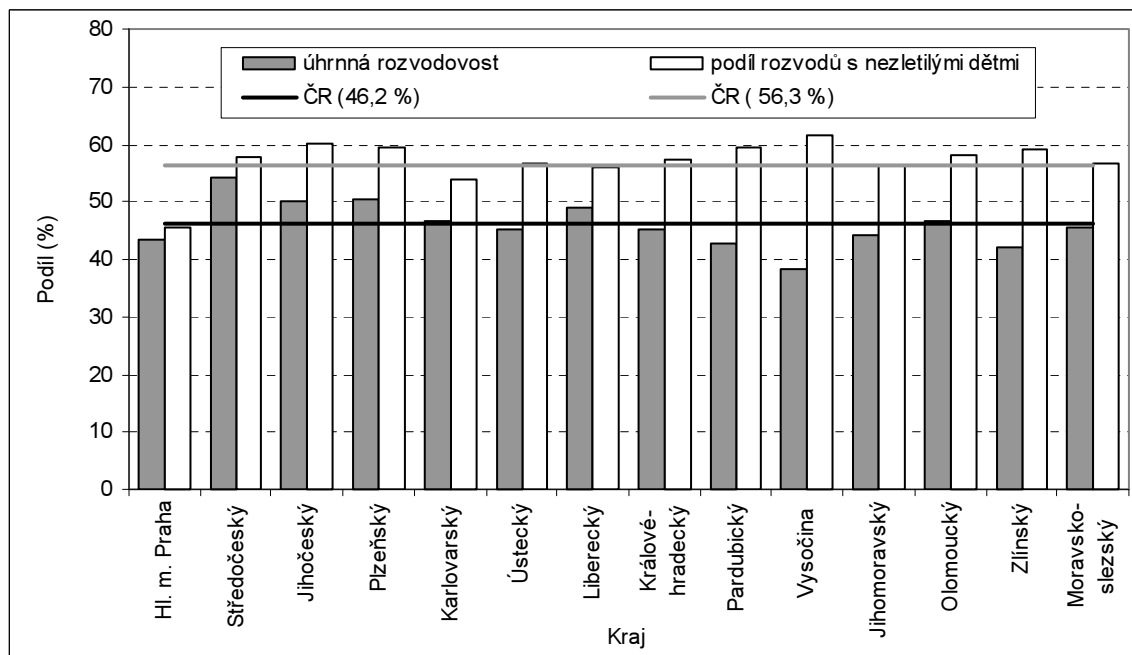
Kraj	Úhrnná rozvodovost (v %)							Průměrná délka trvání manželství při rozvodu						
	2001	2006	2007	2008	2009	2010	2011	2001	2006	2007	2008	2009	2010	2011
ČR	44,7	48,7	48,7	49,6	46,8	50,0	46,2	11,3	12,0	12,3	12,3	12,5	12,7	12,9
Hl. m. Praha	50,1	48,9	47,5	48,7	42,0	47,4	43,6	11,0	11,9	12,1	12,0	12,1	12,2	12,8
Středočeský	45,3	53,9	53,7	54,0	52,2	61,2	54,4	10,8	11,6	11,8	12,0	12,1	12,3	12,2
Jihočeský	44,6	45,0	42,4	52,0	46,2	50,7	50,0	10,9	11,8	12,4	12,3	12,7	12,7	12,7
Plzeňský	44,7	47,6	50,4	47,7	46,1	49,2	50,3	10,8	11,5	12,1	11,7	12,2	12,5	12,4
Karlovarský	44,8	53,6	55,2	57,2	56,4	53,2	46,6	10,6	10,2	10,1	10,8	11,0	11,2	11,7
Ústecký	52,6	53,8	51,7	54,2	53,5	49,4	45,2	11,1	11,2	11,6	11,8	11,9	12,2	12,4
Liberecký	48,5	55,4	56,1	51,3	52,1	50,8	48,9	11,0	11,9	12,1	12,2	12,2	12,7	12,9
Královéhradecký	43,7	49,0	50,9	44,7	48,2	49,7	45,2	11,3	12,2	12,4	12,7	12,5	13,1	13,0
Pardubický	40,5	42,4	44,8	42,4	44,9	43,1	42,7	11,6	12,1	12,9	12,6	12,8	13,1	13,5
Vysočina	35,5	39,5	41,0	44,3	38,8	44,6	38,2	10,7	12,2	12,3	12,7	12,6	13,5	13,0
Jihomoravský	40,6	43,9	48,6	48,8	44,6	52,8	44,2	11,7	12,7	12,6	12,7	13,2	13,2	13,6
Olomoucký	40,4	50,4	47,3	49,0	45,9	48,4	46,6	11,7	12,6	12,9	12,9	12,9	13,2	13,7
Zlínský	37,6	44,9	43,0	45,2	42,4	43,0	42,1	12,0	12,9	13,4	13,3	13,3	13,8	13,7
Moravskoslezský	45,8	49,4	48,3	50,3	45,3	47,5	45,5	11,6	12,5	12,7	12,8	12,7	12,8	13,2

Při hodnocení úrovně úhrnné rozvodovosti v jednotlivých krajích je nutno vzít v úvahu, že do výpočtu vstupují počty uzavřených manželství v daném regionu v dlouhé časové řadě, což může ovlivnit výši rozvodovosti v krajích s vyšší kladnou či zápornou bilancí stěhování či s jejich výraznějšími výkyvy.

Rozdíly v průměrné délce trvání manželství od jeho vzniku do jeho zániku rozvodem odráží územní rozdíly z hlediska intenzity rozvodovosti. Manželství v krajích s vysokou rozvodovostí trvají zpravidla kratší dobu v porovnání s kraji s vyšší stabilitou manželství. V roce 2011 se průměrná délka trvání manželství v krajích

pohybovala mezi 11,7 roku v Karlovarském kraji, v němž dlouhodobě trvala manželství ukončená rozvodem nejkratší dobu, a 13,7 roku v Olomouckém a Zlínském kraji.

**Obr. 8.3 Úhrnná rozvodovost a podíl rozvodů s nezletilými dětmi v krajích, 2011**



## 8.4 Porodnost a plodnost

Po významném snížení počtu narozených dětí v 90. letech 20. století se v období 2002-2008 každoročně počet narozených zvyšoval. V roce 2008 nastal vrchol v 10 ze 14 krajů, v roce 2009 se počet narozených meziročně zvýšil ještě v kraji Plzeňském, Královéhradeckém, Olomouckém a Hl. m. Praze, v roce 2010 tomu tak bylo již pouze v hlavním městě. V roce 2011 došlo ke snížení počtu živě narozených dětí ve všech krajích. Na úrovni celé ČR poklesl počet živě narozených o 7,2 % z 117,2 tisíce v roce 2010 na 108,7 tisíce v roce 2011. Nejmenší relativní meziroční úbytek nastal ve Středočeském kraji, kde se v roce 2011 narodilo 14,5 tisíce dětí, tj. o 4,5 % méně ve srovnání s rokem 2010. Relativně největší snížení ročního počtu narozených dětí nastalo v Plzeňském kraji, kde meziročně ubylo dokonce 10,8 % narozených, když se jejich počet snížil z 6,2 tisíce na 5,6 tisíce.

**Tab. 8.11 Živě narození v krajích, 2001-2011**

Kraj	Živě narození celkem							Živě narození mimo manželství (%)		
	2001	2006	2007	2008	2009	2010	2011	2001	2006	2011
ČR	90 715	105 831	114 632	119 570	118 348	117 153	108 673	23,5	33,3	41,8
Hl. m. Praha	9 681	12 530	13 195	14 339	14 488	14 792	13 968	22,8	30,0	36,6
Středočeský	10 035	12 741	14 279	15 246	15 219	15 212	14 531	20,7	29,7	38,0
Jihočeský	5 554	6 370	6 922	7 155	7 027	6 933	6 379	18,8	33,0	42,5
Plzeňský	4 774	5 803	6 100	6 385	6 412	6 242	5 566	23,1	34,0	43,8
Karlovarský	2 920	3 201	3 438	3 562	3 425	3 313	3 014	41,3	51,1	58,3
Ústecký	7 905	8 935	9 715	10 031	9 626	9 275	8 645	40,0	48,3	56,1
Liberecký	4 013	4 466	5 045	5 220	5 206	5 120	4 654	29,1	38,1	47,4
Královéhradecký	4 954	5 491	6 122	6 254	6 261	6 021	5 437	21,9	31,8	42,4
Pardubický	4 466	5 248	5 709	5 752	5 644	5 721	5 312	17,8	30,0	39,8
Vysočina	4 568	5 113	5 373	5 649	5 447	5 357	5 075	12,6	24,9	35,7
Jihomoravský	9 626	11 512	12 371	13 196	13 145	13 040	12 404	18,6	27,8	36,7
Olomoucký	5 716	6 428	6 931	7 118	7 134	6 922	6 311	22,3	33,4	43,0
Zlínský	5 171	5 612	6 059	6 261	6 076	6 106	5 570	14,3	23,5	32,8
Moravskoslezský	11 332	12 381	13 373	13 402	13 238	13 099	11 807	27,0	38,1	46,5



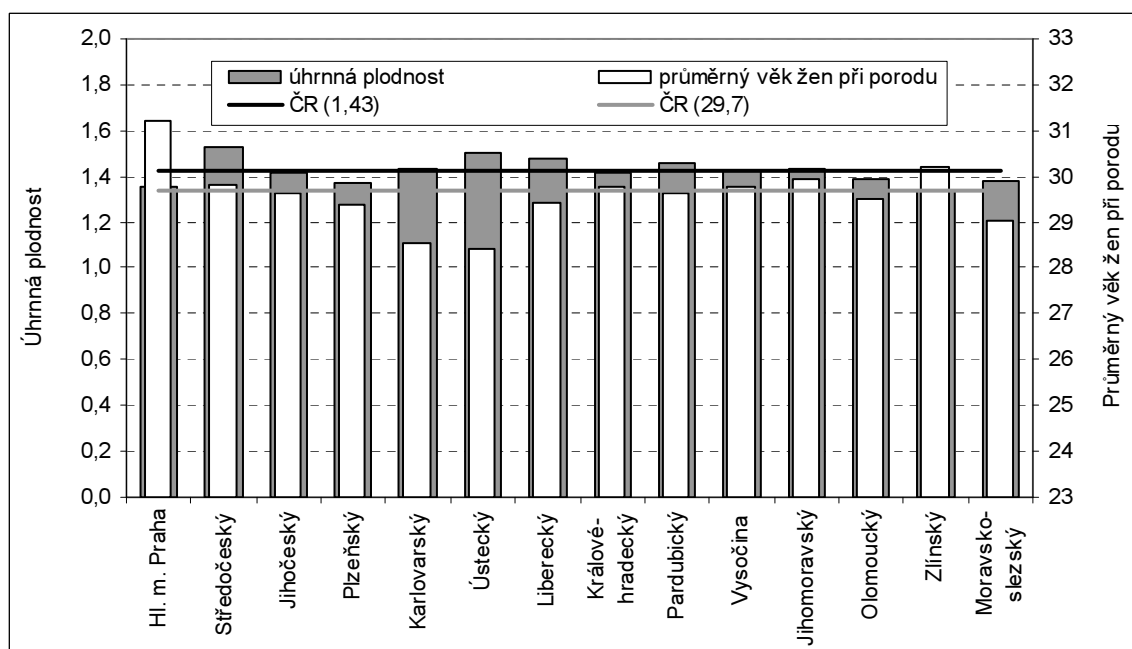
Podíl dětí narozených mimo manželství se v ČR stále zvyšuje, v roce 2011 se 41,8 % dětí narodilo nevdaným ženám. Relativně nejvíce nemanželských dětí bylo registrováno v kraji Karlovarském (58,3 %) a Ústeckém (56,1 %), kde se již dlouho udržuje nad 50 %, i když v Karlovarském kraji se podíl mimomanželsky narozených meziročně mírně snížil. Naopak v kraji Zlínském a Kraji Vysočina se na porodnosti nejvíce podílí ženy vdané, podíl dětí narozených mimo manželství zde dosáhl přibližně jedné třetiny (32,6 % a 35,6 %), i pro tyto oblasti ale platí rostoucí trend.

Od začátku tisíciletí až do roku 2008 se úhrnná plodnost až na několik výjimek zvyšovala ve všech krajích. V roce 2008 pět krajů (Středočeský, Jihočeský, Karlovarský, Ústecký a Kraj Vysočina) zaznamenalo od začátku 21. století své maximum, v ostatních devíti krajích zvyšování plodnosti pokračovalo i v roce 2009, kdy svého maxima dosáhla plodnost v kraji Plzeňském, Libereckém, Královéhradeckém a Olomouckém. Ve zbylých pěti krajích (Hl. m. Praha, Pardubický, Jihomoravský, Zlínský a Moravskoslezský kraj) byla plodnost nejvyšší až v roce 2010.

Tab. 8.12 Plodnost v krajích, 2001-2011

Kraj	Úhrnná plodnost							Průměrný věk žen při porodu						
	2001	2006	2007	2008	2009	2010	2011	2001	2006	2007	2008	2009	2010	2011
ČR	1,15	1,33	1,44	1,50	1,49	1,49	1,43	27,5	28,9	29,1	29,3	29,4	29,6	29,7
Hl. m. Praha	1,10	1,27	1,30	1,37	1,37	1,39	1,35	29,4	30,6	30,8	31,0	31,0	31,2	31,2
Středočeský	1,16	1,38	1,52	1,60	1,58	1,58	1,52	27,5	28,9	29,3	29,3	29,5	29,7	29,8
Jihočeský	1,13	1,31	1,44	1,50	1,49	1,49	1,41	27,4	28,8	28,9	29,1	29,2	29,5	29,6
Plzeňský	1,13	1,37	1,44	1,50	1,51	1,49	1,37	27,4	28,6	29,0	29,1	29,2	29,3	29,4
Karlovarský	1,22	1,37	1,47	1,53	1,50	1,49	1,43	27,0	28,1	28,4	28,6	28,6	28,5	28,6
Ústecký	1,22	1,42	1,56	1,61	1,58	1,55	1,51	26,7	28,0	28,2	28,3	28,3	28,5	28,4
Liberecký	1,18	1,33	1,51	1,56	1,58	1,58	1,48	27,3	28,8	29,0	29,2	29,1	29,3	29,4
Královéhradecký	1,18	1,32	1,49	1,53	1,56	1,53	1,42	27,5	28,8	29,1	29,3	29,5	29,6	29,8
Pardubický	1,13	1,35	1,48	1,49	1,48	1,52	1,46	27,5	28,8	29,2	29,4	29,5	29,6	29,6
Vysočina	1,14	1,32	1,39	1,48	1,45	1,45	1,42	27,4	28,8	29,0	29,2	29,5	29,5	29,7
Jihomoravský	1,11	1,30	1,40	1,49	1,49	1,49	1,44	27,6	29,1	29,3	29,5	29,6	29,8	30,0
Olomoucký	1,13	1,29	1,40	1,46	1,48	1,47	1,39	27,4	28,7	29,1	29,3	29,5	29,5	29,5
Zlínský	1,11	1,23	1,34	1,40	1,39	1,41	1,34	27,6	29,2	29,4	29,7	29,7	29,9	30,2
Moravskoslezský	1,16	1,32	1,44	1,46	1,47	1,47	1,38	27,0	28,3	28,6	28,8	28,7	29,0	29,0

Obr. 8.4 Úhrnná plodnost a průměrný věk žen při porodu v krajích, 2011



V roce 2011 se úhrnná plodnost v celé ČR snížila z 1,49 dítěte na ženu na 1,43. K poklesu došlo také ve všech krajích. Nejvyšších hodnot dosahovala plodnost v Středočeském kraji (1,52 dítěte na ženu) a v kraji Ústeckém (1,51). Nadprůměrná zůstala i plodnost žen v Libereckém, Pardubickém, Jihomoravském kraji, těsně nad republikovým průměrem (1,43) byla i v kraji Karlovarském. Tradičně nejnižší byla až do roku 2010 plodnost žen s trvalým bydlištěm v Hl. m. Praze, avšak v roce 2011 byla nejnižší úroveň plodnosti zaznamenána v kraji Zlínském (1,34), Hl. m. Praha těsně následovalo (1,35). Výrazněji nižší ve srovnání s průměrem byla též plodnost žen z Plzeňského kraje (1,37) a kraje Moravskoslezského (1,38).

Z hlediska průměrného věku matek při porodu se od ostatních krajů dlouhodobě významně odlišuje pouze Hl. m. Praha. V letech 2004-2010 byla Praha jediným krajem, v němž byl průměrný věk matek při porodu vyšší než 30 let. I v roce 2011 si Hl. m. Praha udrželo své prvenství (31,2 roku), ale přes hranici 30 let se dostal i kraj Zlínský (30,2). V ostatních krajích nebyl v roce 2011 tento ukazatel příliš diferencován, když se pohyboval mezi 28,4 roku v Ústeckém kraji a 30,0 roku v Jihomoravském kraji. Přestože se celkový průměrný věk matek při porodu stále zvyšuje, ve třech krajích nastalo maximum už v předchozích letech: v Karlovarském v roce 2008, v Ústeckém a Pardubickém v roce 2010.

## 8.5 Potratovost

Celkový počet potratů se v ČR meziročně snížil o 0,4 tisíce na 38,9 tisíce potratů v roce 2011. V jednotlivých krajích vývoj již tak jednoznačný nebyl a zatímco v předchozím roce došlo ke snížení počtu potratů ve všech krajích, v roce 2011 bylo v kraji Středočeském, Jihočeském, Libereckém, Pardubickém, Olomouckém a dále v Kraji Vysočina potratů více než v roce 2010. Největší absolutní i relativní nárůst nastal v kraji Olomouckém, v němž se počet potratů meziročně zvýšil o 129, tj. o 6,4 % na 2 135 případů za rok. V Hl. m. Praze se počet potratů meziročně prakticky nezměnil. V ostatních krajích dále pokračovalo snižování počtu potratů, absolutně největší meziroční pokles byl zaznamenán v Ústeckém kraji, v němž bylo v roce 2011 zaregistrováno 4 058, což bylo o 271 potratů méně než v roce předchozím. Největší relativní pokles, téměř o 10 %, nastal v kraji Karlovarském, kde se počet potratů snížil z 1 420 v roce 2010 na 1 280 v roce 2011.

Tab. 8.13 Potraty v krajích, 2001-2011

Kraj	Potraty celkem							UPT (%)			Anti-koncepce*
	2001	2006	2007	2008	2009	2010	2011	2001	2006	2011	
ČR	45 057	39 959	40 917	41 446	40 528	39 273	38 864	72,2	63,4	61,9	52,8
Hl. m. Praha	5 007	4 293	4 408	4 694	4 532	4 427	4 431	81,4	74,4	68,9	59,9
Středočeský	4 769	4 654	4 706	4 992	5 194	4 878	4 957	75,9	64,8	65,2	43,1
Jihočeský	2 880	2 292	2 327	2 296	2 371	2 323	2 436	72,1	64,0	59,0	48,3
Plzeňský	2 729	2 425	2 629	2 617	2 458	2 423	2 387	72,9	58,9	56,4	47,2
Karlovarský	1 817	1 597	1 584	1 615	1 441	1 420	1 280	74,4	67,0	68,7	50,4
Ústecký	4 904	4 504	4 461	4 631	4 595	4 329	4 058	72,5	63,9	66,0	51,9
Liberecký	2 299	2 022	2 008	2 092	1 995	1 942	1 962	72,3	62,1	61,9	49,7
Královéhradecký	2 344	2 213	2 250	2 228	2 256	2 179	2 079	73,0	67,1	61,8	53,8
Pardubický	1 848	1 568	1 666	1 753	1 647	1 591	1 622	66,5	55,1	51,4	54,0
Vysočina	1 849	1 762	1 789	1 746	1 661	1 591	1 630	66,1	58,4	52,3	54,6
Jihomoravský	4 297	3 923	4 074	3 796	3 757	3 730	3 599	71,4	61,8	61,7	54,5
Olomoucký	2 583	2 202	2 252	2 145	2 113	2 006	2 135	69,4	60,0	61,4	64,8
Zlínský	2 197	1 852	1 895	1 877	1 927	1 903	1 833	65,2	53,8	54,8	56,0
Moravskoslezský	5 534	4 652	4 868	4 964	4 581	4 531	4 455	67,7	62,7	60,8	51,8

\* podíl žen (k 31. 12. 2011) ve fertilním věku užívajících antikoncepci předepsanou lékařem (zdroj: ÚZIS ČR)

Zastoupení indukovaných potratů na celkovém počtu potratů se v celé ČR dlouhodobě snižuje, ale v roce 2011 byl meziroční pokles podílu indukovaných potratů na celkovém počtu potratů zaznamenán pouze v kraji Libereckém, Pardubickém, Jihomoravském a Moravskoslezském. Z celkového počtu potratů připadala v roce 2011 ve všech krajích na UPT více než polovina. Nejvyšší hodnoty podílu UPT jsou typické pro Hl. m. Prahu (68,9 % v roce 2011) a pro kraj Karlovarský (68,7 %). Vysoká byla váha indukovaných potratů také v Ústeckém (66,0 %) a Středočeském (65,2 %) kraji. Na opačném konci žebříčku stojí tradičně kraje Pardubický (51,4 %), Vysočina (52,3 %) a Zlínský (54,8 %).

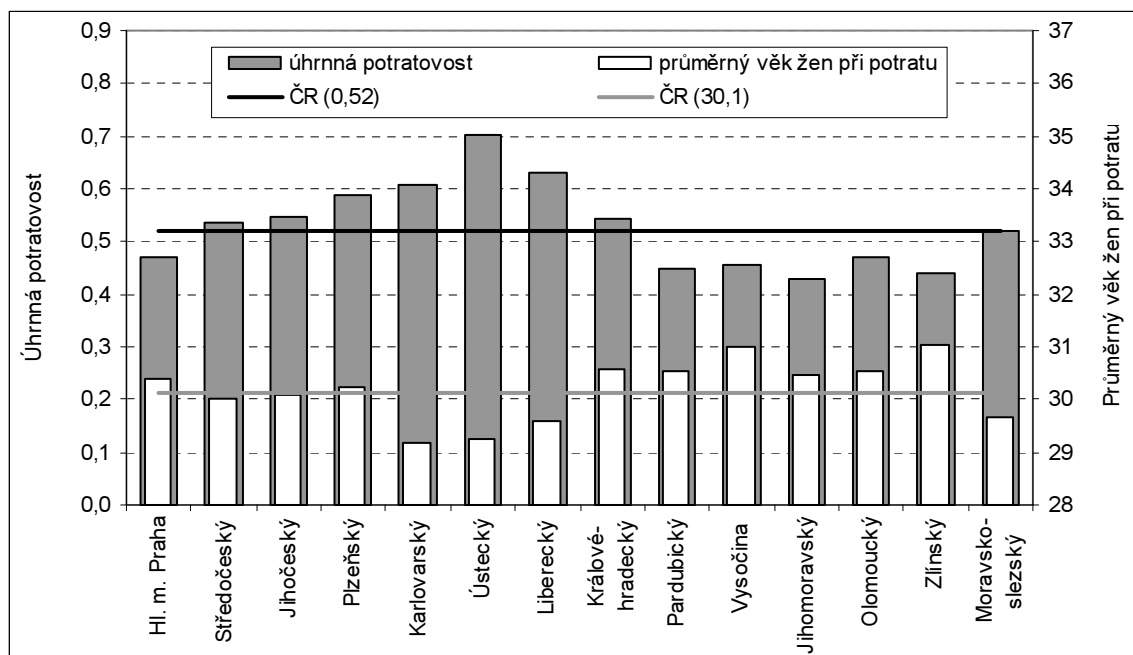
Souvislost s úrovní potratovosti má i vývoj podílu žen ve fertilním věku využívajících lékařem předepsanou formu antikoncepce. Podle údajů Ústavu zdravotnických informací a statistiky ČR používalo k 31. 12. 2011

hormonální nebo nitroděložní antikoncepci 52,8 % žen ve věku 15-49 let. Výrazně nejvyšší podíl těchto žen vykazoval v roce 2011 Olomoucký kraj, a to sice 64,8 %. Na druhém místě v mezikrajském srovnání se s velkým odstupem umístily ženy z Hl. m. Prahy (59,9 %). Nejnižší procento žen užívajících moderní antikoncepční prostředky vykazoval kraj Středočeský (43,1 %) a Plzeňský kraj (47,2 %).

**Tab. 8.14 Potratovost v krajích, 2001-2011**

Kraj	Úhrnná potratovost							Průměrný věk žen při potratu						
	2001	2006	2007	2008	2009	2010	2011	2001	2006	2007	2008	2009	2010	2011
ČR	0,60	0,53	0,54	0,54	0,53	0,51	0,52	29,6	30,0	29,9	29,9	30,1	30,2	30,1
Hl. město Praha	0,59	0,48	0,49	0,50	0,48	0,46	0,47	29,8	30,3	30,3	30,2	30,5	30,6	30,4
Středočeský	0,59	0,54	0,53	0,55	0,57	0,52	0,54	29,8	30,2	29,9	29,9	30,1	30,2	30,0
Jihočeský	0,62	0,50	0,50	0,50	0,51	0,51	0,54	29,8	30,2	30,1	30,1	30,1	30,3	30,1
Plzeňský	0,69	0,60	0,65	0,64	0,60	0,59	0,59	29,6	29,9	30,0	30,0	29,9	30,6	30,3
Karlovarský	0,79	0,70	0,69	0,71	0,64	0,64	0,61	28,9	29,4	29,2	29,3	29,6	29,4	29,2
Ústecký	0,80	0,74	0,73	0,76	0,76	0,73	0,70	28,8	29,3	29,0	29,2	29,2	29,3	29,3
Liberecký	0,72	0,63	0,62	0,65	0,62	0,61	0,63	29,5	29,8	29,6	29,9	29,6	29,6	29,6
Královéhradecký	0,60	0,56	0,57	0,56	0,57	0,56	0,54	29,7	30,0	30,0	30,1	30,3	30,5	30,6
Pardubický	0,50	0,42	0,45	0,47	0,44	0,43	0,45	29,9	30,2	30,2	29,9	30,5	30,5	30,6
Vysočina	0,49	0,47	0,48	0,47	0,45	0,43	0,46	29,9	30,5	30,4	30,5	30,7	30,8	31,0
Jihomoravský	0,52	0,47	0,48	0,45	0,44	0,44	0,43	29,9	30,1	30,3	30,2	30,5	30,6	30,5
Olomoucký	0,55	0,47	0,47	0,45	0,45	0,43	0,47	29,9	30,4	30,2	30,2	30,3	30,9	30,5
Zlínský	0,50	0,42	0,44	0,43	0,45	0,45	0,44	30,0	30,6	30,6	30,6	30,8	30,8	31,0
Moravskoslezský	0,59	0,51	0,53	0,55	0,51	0,51	0,52	29,2	29,8	29,5	29,5	29,8	29,8	29,7

**Obr. 8.5 Úhrnná potratovost a průměrný věk žen při potratu v krajích, 2011**



Územní variabilita úrovně potratovosti byla i v roce 2011 poměrně značná. V celé ČR by na jednu ženu během reprodukčního věku připadlo při zachování věkově specifických měr potratovosti na úrovni roku 2011 průměrně 0,52 potratu. V krajích se v roce 2011 úroveň úhrnné potratovosti pohybovala od 0,43 v kraji Jihomoravském do 0,70 v kraji Ústeckém. S výjimkou kraje Středočeského a Pardubického byla v Čechách úroveň potratovosti nad republikovým průměrem, moravské kraje (kromě Moravskoslezského kraje a Kraje Vysočina) a dále kraj Hl. m. Praha vykazovaly potratovost pod úrovní republikového průměru. Ve srovnání s rokem 2010 došlo k poklesu úhrnné potratovosti pouze v pěti krajích (Karlovarském, Ústeckém, Královéhradeckém, Jihomoravském a Zlínském), ve zbývajících 9 krajích se úroveň potratovosti meziročně zvýšila.

Přestože se v celé ČR průměrný věk žen při porodu meziročně zvýšil o 0,1 roku, u průměrného věku žen při potratu došlo ke snížení o 0,1 roku na 30,1 roku. Pokles však nenastal v kraji Královéhradeckém, Pardubickém, Vysočina a Zlínském. V průměru nejstarší byly v roce 2011 při potratu ženy ze Zlínského kraje a z Kraje Vysočina (31,0 roku), nejmladší pak z Karlovarského a Ústeckého kraje (29,2 a 29,3 roku).

**Tab. 8.15 Indukovaná potratovost v krajích, 2001-2011**

Kraj	Úhrnná indukovaná potratovost							Průměrný věk žen při UPT						
	2001	2006	2007	2008	2009	2010	2011	2001	2006	2007	2008	2009	2010	2011
ČR	0,44	0,34	0,34	0,34	0,33	0,32	0,32	29,7	29,7	29,6	29,5	29,7	29,7	29,7
Hl. m. Praha	0,48	0,36	0,36	0,37	0,34	0,32	0,34	29,7	29,8	29,6	29,5	29,7	29,8	29,7
Středočeský	0,45	0,35	0,34	0,36	0,37	0,34	0,35	29,9	29,9	29,7	29,6	29,8	29,9	29,5
Jihočeský	0,45	0,32	0,31	0,30	0,30	0,30	0,32	29,9	30,1	29,8	29,8	29,9	29,9	29,7
Plzeňský	0,51	0,36	0,37	0,38	0,35	0,33	0,34	30,0	29,6	29,9	29,5	29,3	30,1	29,9
Karlovarský	0,59	0,48	0,45	0,48	0,42	0,43	0,42	29,0	29,0	28,6	28,9	29,2	28,8	28,8
Ústecký	0,58	0,48	0,47	0,50	0,49	0,47	0,47	28,8	28,9	28,5	28,8	28,7	28,9	28,9
Liberecký	0,53	0,40	0,39	0,39	0,38	0,38	0,40	29,6	29,4	29,1	29,3	29,1	28,8	28,8
Královéhradecký	0,44	0,38	0,39	0,35	0,36	0,34	0,34	29,8	29,8	29,9	29,7	30,1	30,2	30,2
Pardubický	0,34	0,24	0,23	0,25	0,23	0,22	0,23	30,1	30,1	30,0	29,3	30,2	30,2	30,2
Vysočina	0,33	0,28	0,26	0,27	0,24	0,22	0,24	30,4	30,7	30,5	30,4	30,8	30,6	30,9
Jihomoravský	0,38	0,29	0,31	0,28	0,27	0,28	0,27	30,0	29,8	29,9	29,9	30,2	30,1	30,0
Olomoucký	0,39	0,28	0,27	0,27	0,25	0,26	0,29	30,2	30,2	30,1	29,9	29,8	30,5	30,4
Zlínský	0,33	0,23	0,24	0,24	0,25	0,24	0,24	30,4	30,6	30,2	30,2	30,5	30,2	30,6
Moravskoslezský	0,40	0,32	0,33	0,35	0,31	0,32	0,32	29,4	29,5	29,2	29,2	29,5	29,4	29,2

V roce 2011 nabývala úhrnná indukovaná potratovost hodnot v rozmezí 0,23 UPT na ženu v Pardubickém kraji až po 0,47 UPT na ženu v kraji Ústeckém. Průměrný věk při UPT byl ve všech krajích nižší než průměrný věk při potratu celkem. V průměru nejdříve podstupovaly interrupci ženy v Karlovarském kraji, a sice ve věku 28,8 let, což bylo o 0,9 roku méně než celorepublikový průměr. Naopak nejstarší při umělém přerušování těhotenství byly ženy z Kraje Vysočina (30,9 roku).

## 8.6 Úmrtnost

Celkový počet zemřelých byl v ČR v letech 2010 a 2011 stejný – 106,8 tisíce. Na úrovni krajů byly změny výraznější. Největší meziroční relativní změna nastala v Královéhradeckém kraji, v němž došlo k zvýšení počtu zemřelých o 3,5 % na 5 748 osob, relativně největší meziroční pokles nastal v Olomouckém kraji – o 2,8 % na 6 559 osob). S výjimkou Zlínského kraje, v němž meziročně přibývalo 1,8 % zemřelých, se v ostatních krajích změna pohybovala v rozmezí  $\pm 1,5$  %.

Ve věkové skladbě zemřelých převládají starší ročníky. Zastoupení zemřelých 80letých a starších bylo v roce 2011 největší v Hl. m. Praze, a i když se oproti roku 2010 mírně zvýšilo, stále ještě nedosahovalo poloviny z celkového počtu zemřelých v tomto kraji (49,0 %). Na rozdíl od předchozích let, v nichž měla tato věková skupina nejnižší zastoupení mezi zemřelými v Karlovarském kraji, byl v roce 2011 podíl zemřelých ve věku 80 a více let nejnižší v kraji Ústeckém (36,7 %).

Rozdíly v úmrtnosti jsou z podstatné části dány regionálními odlišnostmi ve skladbě obyvatelstva.<sup>22</sup> Nejlepší postavení Prahy je vysvětlováno navíc hustou sítí zařízení poskytujících zdravotní péči a rovněž rychle dostupnou kvalitní lékařskou službou, což je důležité zejména při náhlých příhodách. Nikoliv zanedbatelnou roli hraje také příznivá sociální a vzdělanostní struktura obyvatelstva hlavního města. Naděje dožití při narození, která vyjadřuje kolik let v průměru prožije osoba právě narozená za předpokladu, že po celou dobu jejího života zůstane řád vymírání stejný jako v roce narození, byla v období<sup>23</sup> 2010-2011 ze všech krajů nejvyšší právě v Praze, a to u mužů (76,5 roku, tj. o 1,8 roku více než v celé ČR) i u žen (81,7 roku, tj. o 1,0 roku více než v ČR). Hodnoty naděje dožití byly vysoké také u žen v Kraji Vysočina a v Jihomoravském kraji (v některých letech sledovaného období vůbec nejvyšší). U mužů dosahovala naděje dožití při narození po Hl. m. Praze nejvyšších hodnot v Kraji Vysočina a v Královéhradeckém kraji (75,5 roku). Nejhorší úmrtnostní

<sup>22</sup> Úmrtnostní poměry byly hodnoceny na základě ukazatelů očištěných od vlivu rozdílů ve věkových strukturách srovnávaných krajů. Tyto podmínky splňují např. ukazatele úmrtnostních tabulek či standardizované míry úmrtnosti.

<sup>23</sup> Za území krajů ČSÚ konstruuje úmrtnostní tabulky za dvouletá kalendářní období s ohledem na vyloučení nahodilých výkyvů.

poměry pro obě pohlaví jsou dlouhodobě v kraji Ústeckém, Karlovarském a Moravskoslezském. Pro období 2010-2011 byla nejnižší naděje dožití u žen v Ústeckém kraji (78,7 roku), u mužů v kraji Moravskoslezském (72,7 roku), jenž tak v roce 2011 na této pozici vystřídal kraj Ústecký.

**Tab. 8.16 Zemřelí v krajích, 2001-2011**

Kraj	Zemřelí celkem							Zemřelí 80+ let (%)		
	2001	2006	2007	2008	2009	2010	2011	2001	2006	2011
ČR	107 755	104 441	104 636	104 948	107 421	106 844	106 848	33,9	39,0	43,2
Hl. m. Praha	13 210	12 274	12 208	12 269	12 365	12 266	12 092	38,9	45,3	49,0
Středočeský	12 552	12 067	12 210	12 255	12 722	12 440	12 621	33,8	38,5	43,8
Jihočeský	6 373	6 168	6 246	6 347	6 467	6 416	6 374	34,2	39,4	43,8
Plzeňský	5 917	5 918	5 653	5 785	5 859	5 816	5 888	33,2	39,0	42,9
Karlovarský	3 127	2 976	2 920	3 023	3 150	3 097	3 080	25,9	32,4	37,7
Ústecký	8 852	8 719	8 741	8 809	8 897	8 912	8 841	28,7	33,4	36,7
Liberecký	4 355	4 143	4 289	4 295	4 313	4 251	4 228	31,3	37,9	42,1
Královéhradecký	5 805	5 691	5 586	5 526	5 911	5 553	5 748	36,1	41,0	46,0
Pardubický	5 053	5 164	5 134	5 087	5 003	5 320	5 365	35,4	40,2	44,6
Vysočina	5 191	4 773	4 880	4 881	5 094	5 105	5 031	36,8	41,7	44,5
Jihomoravský	11 656	11 667	11 774	11 262	11 581	11 566	11 466	36,8	42,0	45,8
Olomoucký	6 619	6 298	6 458	6 433	6 705	6 748	6 559	32,9	39,2	43,1
Zlínský	6 016	5 926	5 869	6 002	6 109	6 061	6 171	34,2	38,2	44,1
Moravskoslezský	13 029	12 657	12 668	12 974	13 245	13 293	13 384	30,1	33,9	38,1

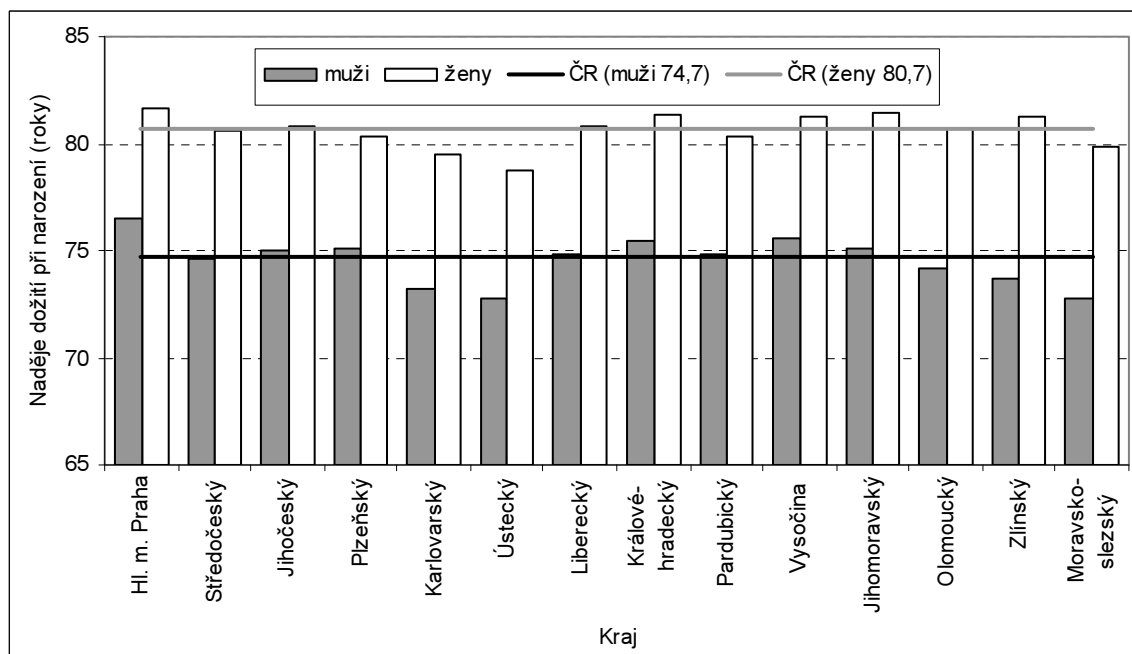
**Tab. 8.17 Naděje dožití při narození v krajích, 2001-2011**

Kraj	Muži							Ženy						
	2000	2005	2006	2007	2008	2009	2010	2000	2005	2006	2007	2008	2009	2010
	-	-	-	-	-	-	-	-	-	-	-	-	-	-
	2001	2006	2007	2008	2009	2010	2011	2001	2006	2007	2008	2009	2010	2011
ČR	72,1	73,4	73,7	74,0	74,2	74,4	74,7	78,4	79,7	79,9	80,1	80,1	80,6	80,7
Hl. město Praha	73,5	75,2	75,6	75,9	76,2	76,3	76,5	79,0	80,4	80,7	80,8	80,8	81,2	81,7
Středočeský	71,6	73,0	73,4	73,8	74,0	74,3	74,6	77,9	79,0	79,6	79,8	79,9	80,2	80,6
Jihočeský	72,3	73,7	74,2	74,3	74,5	74,8	75,0	78,4	79,5	79,9	80,0	80,1	80,4	80,8
Plzeňský	72,1	73,4	74,0	74,4	74,5	74,9	75,1	78,0	79,1	79,6	80,2	80,2	80,1	80,4
Karlovarský	70,6	72,3	72,6	72,8	72,7	72,7	73,2	76,9	78,4	78,8	79,0	79,1	79,3	79,5
Ústecký	70,1	71,2	71,4	71,7	72,0	72,3	72,8	76,5	77,5	78,1	78,5	78,5	78,6	78,7
Liberecký	71,2	73,0	73,1	73,3	73,9	74,4	74,8	77,9	79,5	79,4	79,8	80,1	80,1	80,8
Královéhradecký	72,5	74,4	74,8	75,0	75,1	75,2	75,5	79,0	80,1	80,0	80,4	80,6	80,8	81,3
Pardubický	72,6	73,4	73,8	74,2	74,7	74,8	74,8	78,6	79,7	79,5	80,0	80,5	80,5	80,3
Vysočina	72,6	73,9	74,4	74,5	74,8	75,1	75,5	78,6	80,0	81,1	81,1	81,0	81,1	81,3
Jihomoravský	72,3	73,2	73,5	74,1	74,5	74,7	75,1	79,0	79,9	80,3	80,6	80,8	81,1	81,5
Olomoucký	71,4	73,2	73,3	73,5	73,9	74,0	74,1	78,6	79,7	79,9	79,9	80,0	80,3	80,7
Zlínský	71,4	72,6	73,3	73,4	73,4	73,5	73,7	78,7	79,7	80,2	80,4	80,5	80,9	81,3
Moravskoslezský	70,3	71,9	72,3	72,3	72,4	72,6	72,7	77,8	78,8	79,3	79,4	79,4	79,7	79,9

Pozn.: Naděje dožití vychází z podrobných úmrtnostních tabulek. Za území krajů je ČSÚ konstruuje pro dvouletá kalendářních období s ohledem na vyloučení nahodilých výkyvů.

Rozdíly v intenzitě úmrtnosti na úrovni krajů byly poměrně malé, u žen byly menší než u mužů. Kraje s nejvyšší a nejnižší hodnotou naděje dožití při narození se v roce 2011 lišily u žen o 3,0 roku a u mužů o 3,7 roku. Zatímco u žen se difference mezi kraji dále zvětšila, v období 2009-2010 se kraje s nejvyšší a nejnižší střední délkou života při narození lišily o 2,6 roku, u mužů se rozdíly ve střední délce života při narození naopak snížily, neboť v období 2009-2010 se minimální a maximální délka života mužů v jednotlivých krajích lišila o 4,0 roku. Větší rozdíly existují mezi muži a ženami v rámci jednoho regionu, kdy v období 2010-2011 se rozdíl naděje dožití při narození u mužů a u žen v jednotlivých krajích pohyboval v rozmezí od 5,2 roku (Hl. m. Praha) do 7,6 let (Zlínský kraj) v neprospěch mužů.

**Obr. 8.6 Naděje dožití při narození podle pohlaví v krajích, 2010-2011**



Stejně jako v celé ČR byly i ve všech krajích nejčastější příčinou úmrtí nemoci oběhové soustavy a to jak u mužů tak i u žen. Nejnižší úroveň úmrtnosti na tuto příčinu byla v roce 2011 u mužů v Hl. m. Praze, dále pak v Kraji Vysočina, Plzeňském a Jihomoravském; mezi ženami v Hl. m. Praze, v Kraji Vysočina, v Jihočeském a Jihomoravském kraji. Z hlediska čtyř nejčastějších příčin smrti byly v roce 2011 úmrtnostní poměry v Hl. m. Praze a Jihomoravském kraji nejlepší, neboť ve všech sledovaných skupinách byla u mužů i u žen úroveň úmrtnosti pod republikovým průměrem. Na straně žen k regionům s nejlepšími úmrtnostními poměry patřil ještě Zlínský kraj, kde sice byla vyšší úmrtnost na onemocnění oběhové soustavy, ale standardizované míry úmrtnosti žen na novotvary a onemocnění dýchací soustavy byly v roce 2011 na úrovni krajů vůbec nejnižší. Nízká byla také úroveň úmrtnosti v Kraji Vysočina, v němž ze čtyř nejčastějších příčin smrti byla z pohledu krajského srovnání nadprůměrná pouze úmrtnost žen způsobená vnějšími příčinami. Nejhorší úmrtnostní poměry byly u mužů i u žen v Karlovarském, Ústeckém a Moravskoslezském kraji, v nichž pouze úmrtnost žen z vnějších příčin byla pod republikovým průměrem.

**Tab. 8.18 Standardizované\* míry úmrtnosti na nejčtenější třídy příčin smrti v krajích (na 100 000 obyvatel), 2011**

Kraj	Muži					Ženy				
	novotvary	nemoci oběhové soustavy	nemoci dýchací soustavy	vnější příčiny	celkem	novotvary	nemoci oběhové soustavy	nemoci dýchací soustavy	vnější příčiny	celkem
ČR	249,2	412,9	55,3	73,1	918,4	146,4	268,1	25,1	23,4	545,5
Hl. m. Praha	208,5	343,7	47,0	55,4	774,0	145,9	229,8	24,7	21,2	496,5
Středočeský	265,1	418,3	50,7	67,2	930,9	146,5	283,4	24,8	23,3	564,8
Jihočeský	247,6	400,1	60,0	72,1	903,1	141,2	251,1	30,7	24,6	534,3
Plzeňský	264,8	392,8	45,0	64,9	888,6	155,5	270,2	20,7	25,0	560,1
Karlovarský	287,6	414,5	59,4	78,3	974,4	161,8	279,2	36,4	20,5	603,7
Ústecký	282,5	468,0	63,5	86,7	1055,9	175,6	314,2	27,7	22,7	646,8
Liberecký	246,9	412,2	37,9	77,4	895,4	150,3	270,1	24,6	33,7	540,8
Královéhradecký	238,2	404,8	60,4	70,6	879,2	131,8	257,1	27,9	26,3	516,9
Pardubický	226,7	417,7	66,8	81,2	912,7	137,4	279,3	25,0	25,8	550,8
Vysočina	233,3	388,7	54,1	72,3	869,4	142,2	248,8	22,8	24,9	519,9
Jihomoravský	238,5	393,7	50,4	69,6	868,0	135,3	252,5	20,3	21,2	497,3
Olomoucký	230,9	429,3	56,4	81,1	927,4	149,7	259,8	27,0	22,3	534,6
Zlínský	252,0	443,5	57,5	82,2	965,6	126,7	269,6	17,5	22,5	515,8
Moravskoslezský	277,1	475,0	68,5	83,2	1054,7	152,7	301,5	27,8	22,3	594,8

\*pro standardizaci použita věková struktura evropské populace dle WHO

## 8.7 Migrace

Významným procesem ovlivňujícím demografickou situaci jednotlivých regionů je migrace. V případě krajů se na ní podílí jak zahraniční migrace, tak také migrace vnitřní, tzn. stěhování v rámci republiky. Stěhováním se v demografické statistice ČR rozumí změna obce trvalého bydliště osoby na území ČR nebo přes hranice ČR. Od roku 2001 je do statistiky vnitřního i zahraničního stěhování zahrnut také pohyb cizinců, kteří jsou v ČR na základě jednoho z typů dlouhodobého pobytu či u občanů zemí EU také přechodného pobytu.

V roce 2011 byla na úrovni republiky celková bilance stěhováním kladná, když přírůstek dosáhl 16,9 tisíce osob, což bylo o 1,2 tisíce osob více než v roce 2010. Na úrovni krajů bylo migračně ziskových celkem sedm krajů. Kraj Středočeský, Jihočeský, Plzeňský a Jihomoravský měl kladné jak zahraniční migrační saldo tak i saldo vnitřní migrace. V Hl. m. Praze, v Libereckém kraji a v kraji Pardubickém byly ztráty z vnitřní migrace více než kompenzovány kladným zahraničním migračním saldem. Migrační ztráty kraje Karlovarského, Ústeckého, Královéhradeckého, Kraje Vysočina a dále krajů Olomouckého, Zlínského a Moravskoslezského byly způsobeny zápornými saldem vnitřní migrace, které nedokázalo kompenzovat ani kladné migrační saldo se zahraničím.

Oproti roku 2010, kdy byly z hlediska zahraniční migrace ztrátové kraje Královéhradecký, Zlínský a Moravskoslezský, vykazovaly v roce 2011 všechny kraje kladné migrační saldo se zahraničím. Jednoznačně nejatraktivnější bylo pro cizince Hl. m. Praha, které zaznamenalo nejvyšší zisky z pohledu absolutní velikosti salda zahraniční migrace, když více než polovina salda zahraniční migrace v roce 2011 se týkala hlavního města. S výjimkou Středočeského kraje, jenž se na saldu zahraniční migrace podílel 12,6 %, byly podíly ostatních krajů menší než 10 % a 6 krajů se na saldu podílelo méně než 2 %.

**Tab. 8.19 Relativní přírůstky stěhováním, 2011**

Kraj	Saldo migrace na 1 000 obyvatel			Podíl zahraničního salda na kraj (v %)
	saldo vnitřní migrace	saldo zahraniční migrace	saldo celkové migrace	
ČR	x	1,6	1,6	100,0
Hl. m. Praha	-2,3	6,9	4,6	50,8
Středočeský	8,1	1,7	9,8	12,6
Jihočeský	0,2	0,4	0,6	1,5
Plzeňský	0,4	0,9	1,4	3,1
Karlovarský	-3,7	1,8	-1,9	3,2
Ústecký	-1,7	1,4	-0,3	7,0
Liberecký	-0,4	1,0	0,6	2,6
Královéhradecký	-1,1	0,4	-0,7	1,4
Pardubický	-0,2	0,6	0,4	1,9
Vysočina	-1,1	0,4	-0,7	1,3
Jihomoravský	0,1	1,4	1,5	9,4
Olomoucký	-0,5	0,3	-0,2	1,2
Zlínský	-1,1	0,3	-0,8	1,1
Moravskoslezský	-2,4	0,4	-2,0	2,8

Nejintenzivnější mezikrajská migrace byla i v roce 2011 z hlediska migračního objemu mezi hlavním městem a Středočeským krajem, a to jak ve směru z Hl. m. Prahy (15,2 tisíce přestěhování v roce 2011), tak i ve směru opačném (7,2 tisíce přestěhování ze Středočeského kraje do Hl. m. Prahy). Přestože se všemi ostatními kraji s výjimkou Středočeského kraje mělo v roce 2011 Hl. m. Praha kladné migrační saldo, bylo hlavní město z hlediska vnitřní migrace ztrátové. Středočeský kraj měl v roce 2011 kladné migrační saldo se všemi ostatními kraji, naopak Moravskoslezský kraj se všemi ostatními kraji ČR vnitřní migrací ztrácí. Z mezikrajských pohybů byla dále v roce 2011 nejvíce početná stěhování z ostatních krajů do hlavního města, zejména z Ústeckého, Jihomoravského, Moravskoslezského a Královéhradeckého kraje, vysoký byl i počet nahlášených změn bydliště ve směru z Ústeckého kraje do kraje Středočeského. Výjimečné postavení Hl. m. Prahy pro vnitřní stěhování dále dokládá též skutečnost, že v osmi z dvanácti krajů, se kterými vykazovalo kladné saldo migrace, se nejvíce lidí vystěhovalo právě do hlavního města.

**Tab. 8.20 Absolutní přírůstky stěhováním v krajích, 2001-2011**

Kraj	2001	2006	2007	2008	2009	2010	2011
<b>Saldo vnitřní migrace</b>							
ČR	x	x	x	x	x	x	x
Hl. m. Praha	-2 023	-396	297	-6 811	-2 474	-3 969	-2 833
Středočeský	5 341	9 846	10 240	15 012	11 188	12 401	10 314
Jihočeský	456	104	84	177	173	433	104
Plzeňský	337	426	1 704	2 383	621	-990	255
Karlovarský	-626	-1 318	-1 139	-2 065	-1 922	-1 046	-1 117
Ústecký	-260	-1 973	-1 934	-1 650	-1 911	-1 774	-1 411
Liberecký	32	-79	-300	-362	-160	-131	-183
Královéhradecký	-223	-686	-1 486	-780	-358	93	-630
Pardubický	100	209	233	199	-281	121	-116
Vysočina	-236	-762	-1 158	-1 088	-1 164	-797	-567
Jihomoravský	-612	-1 151	-1 296	-244	483	-60	168
Olomoucký	-85	-778	-1 584	-1 392	-1 001	-685	-348
Zlínský	171	-545	-563	-568	-440	-646	-645
Moravskoslezský	-2 372	-2 897	-3 098	-2 811	-2 754	-2 950	-2 991
<b>Saldo zahraniční migrace</b>							
ČR	-8 551	34 720	83 945	71 790	28 344	15 648	16 889
Hl. m. Praha	-4 806	6 656	22 687	25 855	16 166	9 575	8 584
Středočeský	-484	6 626	14 264	10 861	3 157	2 272	2 135
Jihočeský	-362	1 934	2 498	2 079	582	113	258
Plzeňský	-398	2 698	4 386	5 570	1 062	746	520
Karlovarský	114	1 421	3 468	2 480	880	638	544
Ústecký	277	1 849	8 875	5 139	1 489	1 258	1 185
Liberecký	-541	1 499	2 718	2 814	969	177	437
Královéhradecký	-489	2 161	3 519	2 360	-110	-160	242
Pardubický	-598	1 434	2 841	2 921	784	313	320
Vysočina	-117	1 300	2 697	2 054	392	122	215
Jihomoravský	-852	3 511	8 670	4 922	2 515	1 532	1 580
Olomoucký	-238	1 381	3 008	1 053	476	151	204
Zlínský	-289	556	1 314	941	103	-80	189
Moravskoslezský	232	1 694	3 000	2 741	-121	-1 009	476
<b>Saldo celkové migrace</b>							
ČR	-8 551	34 720	83 945	71 790	28 344	15 648	16 889
Hl. m. Praha	-6 829	6 260	22 984	19 044	13 692	5 606	5 751
Středočeský	4 857	16 472	24 504	25 873	14 345	14 673	12 449
Jihočeský	94	2 038	2 582	2 256	755	546	362
Plzeňský	-61	3 124	6 090	7 953	1 683	-244	775
Karlovarský	-512	103	2 329	415	-1 042	-408	-573
Ústecký	17	-124	6 941	3 489	-422	-516	-226
Liberecký	-509	1 420	2 418	2 452	809	46	254
Královéhradecký	-712	1 475	2 033	1 580	-468	-67	-388
Pardubický	-498	1 643	3 074	3 120	503	434	204
Vysočina	-353	538	1 539	966	-772	-675	-352
Jihomoravský	-1 464	2 360	7 374	4 678	2 998	1 472	1 748
Olomoucký	-323	603	1 424	-339	-525	-534	-144
Zlínský	-118	11	751	373	-337	-726	-456
Moravskoslezský	-2 140	-1 203	-98	-70	-2 875	-3 959	-2 515



**Tab. 8.21 Vnitřní stěhování mezi kraji a v rámci kraje, 2011**

Kraj vystěhování	Kraj přistěhování													
	Hl. m. Praha	Středočeský	Jihočeský	Plzeňský	Karlovarský	Ústecký	Liberecký	Královéhradecký	Pardubický	Vysočina	Jihomoravský	Olomoucký	Zlínský	Moravskoslezský
Hl. m. Praha	x	15 156	973	709	337	1 146	718	628	450	429	518	239	174	338
Středočeský	7 160	20 189	650	618	222	1 101	660	547	464	394	436	184	133	272
Jihočeský	1 066	758	11 245	384	77	205	83	88	72	360	248	66	53	95
Plzeňský	981	669	296	9 598	349	289	65	77	87	86	161	54	34	102
Karlovarský	734	395	136	594	5 721	422	56	77	46	47	126	35	24	71
Ústecký	1 905	1 475	310	438	316	17 482	790	236	173	110	228	105	64	184
Liberecký	827	792	112	86	44	701	7 485	475	130	62	126	56	32	66
Královéhradecký	1 044	811	117	95	38	228	444	8 724	847	100	208	102	61	84
Pardubický	658	635	96	76	43	140	106	799	7 825	178	415	219	53	95
Vysočina	670	524	387	73	30	97	67	102	262	6 363	986	79	59	80
Jihomoravský	1 336	546	207	200	65	186	120	153	355	839	16 843	671	639	430
Olomoucký	625	339	104	70	17	96	62	134	278	95	709	9 932	528	656
Zlínský	567	294	80	38	27	88	36	53	75	38	814	609	7 110	370
Moravskoslezský	1 409	761	191	124	81	224	119	180	158	111	940	946	590	19 619

Pozn.: Na diagonále jsou uvedeny údaje o vnitřním stěhování mezi obcemi v rámci daného kraje.