

1. Demografický vývoj

Pardubický kraj je pátým nejméně zalidněným krajem České republiky

Pardubický kraj svou rozlohou 4 519 km² představuje 6 % území České republiky a je pátým nejmenším krajem v republikovém srovnání; stejné pořadové místo mezi kraji zaujímá i hustotou zalidnění 114,2 obyvatel na km². V roce 2015 žilo v Pardubickém kraji 516,1 tis. obyvatel. Na obyvatelstvu republiky se populace kraje podílela 5 % a řadí Pardubický kraj na čtvrté nejnižší místo v pořadí krajů.

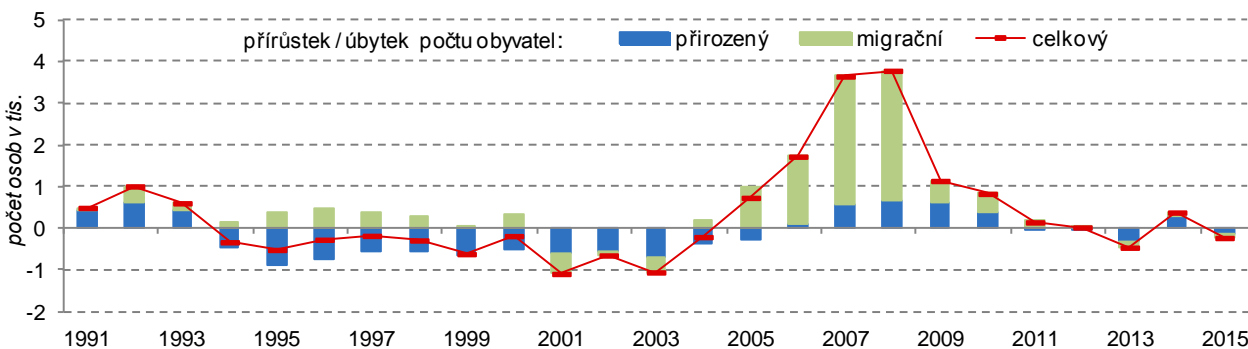
Podíl městského obyvatelstva činí 62 %, v krajském městě žije 17 % populace kraje

Sídelní strukturu regionu tvoří 4 okresy, 15 správních obvodů obcí s rozšířenou působností (obce III. stupně), 26 správních obvodů obcí s pověřeným obecním úřadem (obce II. stupně), 451 obcí, z toho 38 obcí se statutem města a 9 městysů. Podíl městského obyvatelstva v Pardubickém kraji činí 61,8 % a ve srovnání s ostatními regiony je šestý nejnižší. V samotném krajském městě Pardubice žije 17,4 % populace kraje.

Počet obyvatel kraje meziročně mírně poklesl

Ke konci roku 2015 žilo na území Pardubického kraje 516 149 obyvatel, z toho 255 159 mužů a 260 990 žen. Ve srovnání s rokem 2014 se celkový počet obyvatel Pardubického kraje snížil o 223 osob, tento pokles zařadil kraj mezi 8 regionů, které meziročně zaznamenaly úbytek obyvatel. Největší meziroční přírůstek počtu obyvatel byl v roce 2015 evidován ve Středočeském kraji (11 577 osob) a v Hlavním městě Praze (8 370 osob).

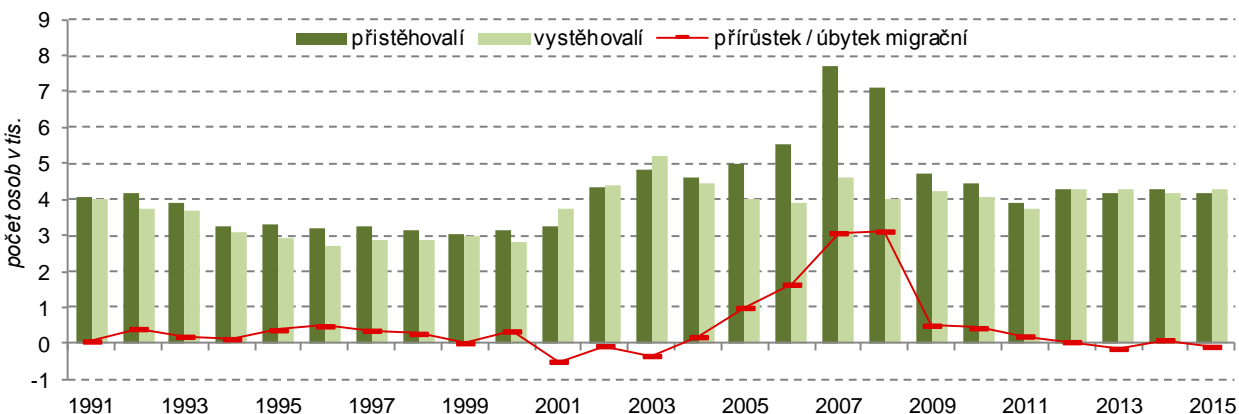
Graf 1.1 Meziroční změny počtu obyvatel v Pardubickém kraji



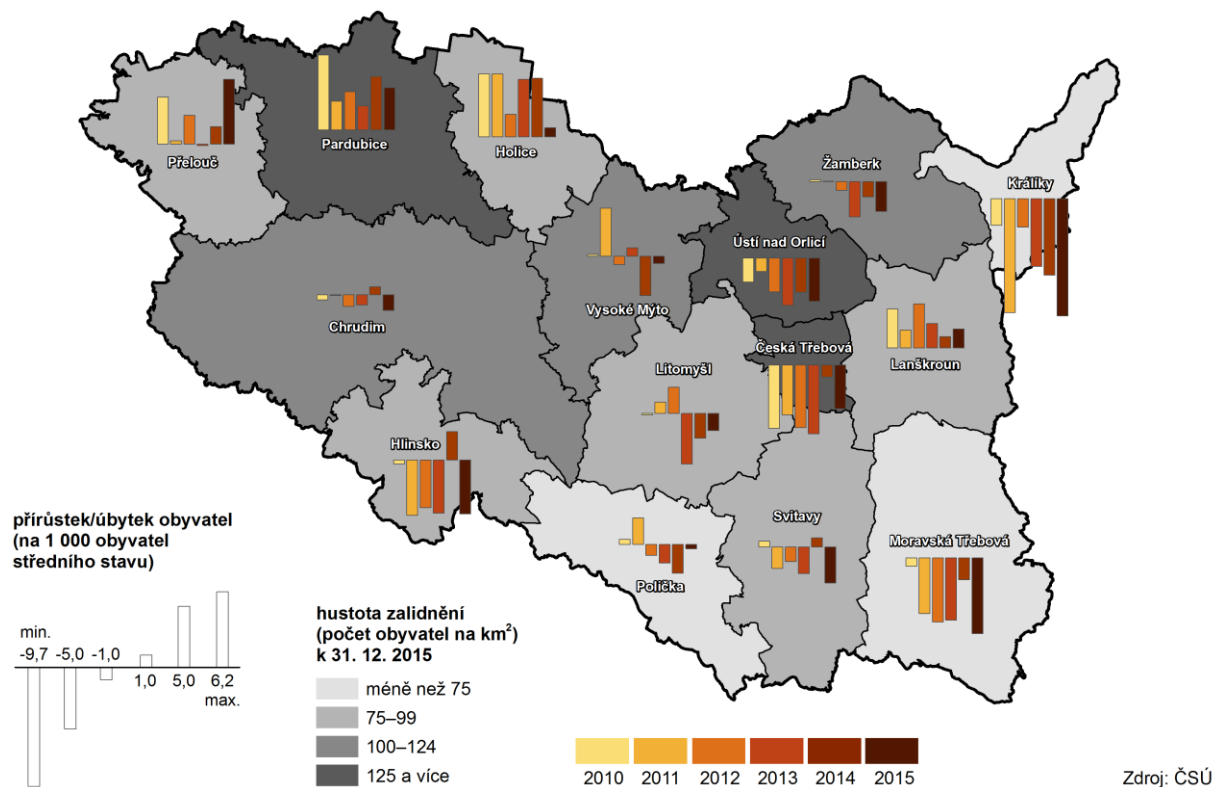
V okresech Ústí nad Orlicí a Pardubice početně převažovaly živě narozené děti nad zemřelými osobami

V roce 2015 počet zemřelých v Pardubickém kraji převýšil počet živě narozených dětí. Populace Pardubického kraje poklesla přirozenou měnou o 138 osob; kraj se řadí mezi 9 krajů ČR se zápornou přirozenou měnou. V dlouhodobém pohledu zaznamenáváme pokles obyvatel přirozenou měnou v Pardubickém kraji již od roku 1994 s výjimkou let 2006 až 2010 a roku 2014; za hlavní příčinu záporné přirozené změny obyvatelstva lze označit dlouhodobě nízkou porodnost. Převahu živě narozených nad zemřelými v kraji v roce 2015 zaznamenaly pouze okresy Ústí nad Orlicí (28 osob) a Pardubice (19 osob). Jediným okresem kraje s dlouhodobě kladným přirozeným přírůstkem je okres Ústí nad Orlicí, ve kterém již od roku 2004 převažuje počet narozených nad zemřelými.

Graf 1.2 Přistěhovalí a vystěhovalí v Pardubickém kraji



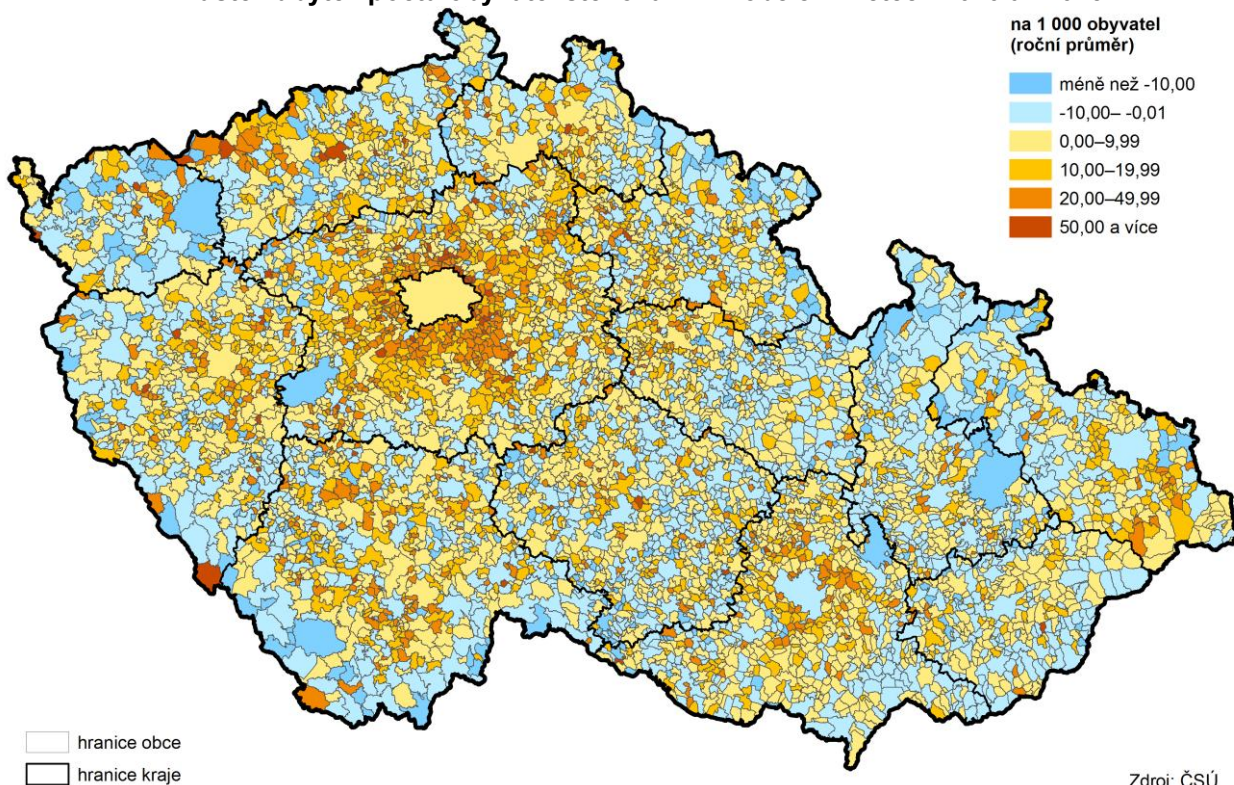
Pohyb obyvatel ve správních obvodech ORP Pardubického kraje v letech 2010 až 2015



Kraj má největší záporné saldo stěhování s Prahou a kladné saldo s Královéhradeckým krajem

Z hlediska mezikrajského stěhování měl Pardubický kraj v letech 2005 až 2015 největší záporné saldo stěhování s Hlavním městem Prahou (3 203) a Středočeským krajem (1 759), kam se obyvatelé kraje stěhují především z důvodu lepších možností pracovního uplatnění. Poněkud překvapivé je naopak kladné saldo migrace se sousedním Královéhradeckým krajem (1 479), dalším regionem, ze kterého se často stěhují obyvatelé do Pardubického kraje, je Moravskoslezský kraj (1 025).

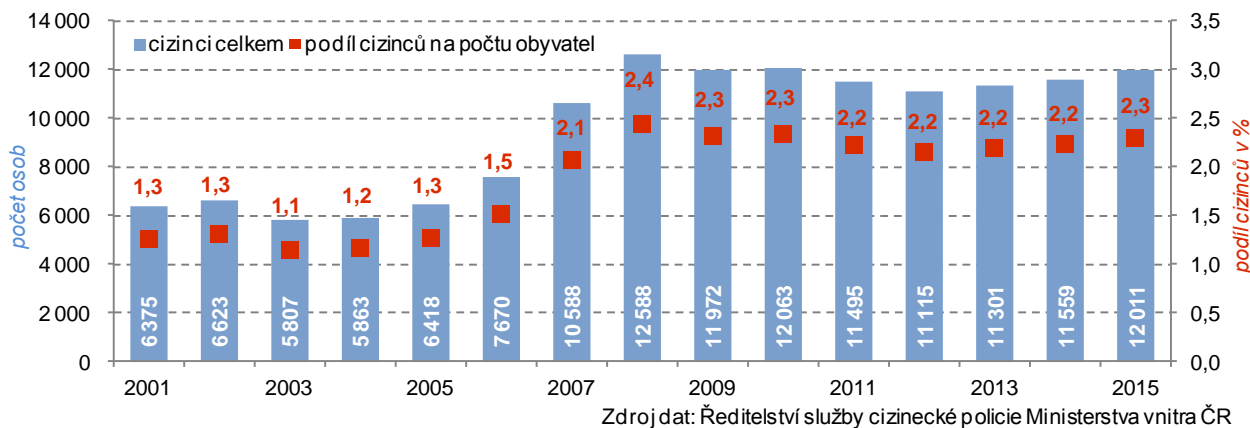
Přírůstek/úbytek počtu obyvatel stěhování v obcích v letech 2010 až 2015



Vlivem stěhování vzrostl počet obyvatel pouze v okrese Pardubice

Meziroční úbytek počtu obyvatel v Pardubickém kraji v roce 2015 vlivem stěhování činil 85 osob a zařadil kraj mezi 7 krajů s meziročním úbytkem obyvatel vlivem migrace. V rámci kraje se počet obyvatel stěhování meziročně zvýšil pouze v okrese Pardubice (nárůst o 569 osob); ke snížení došlo v okrese Ústí nad Orlicí (330 osob), Svitavy (222 osoby) a Chrudim (102 osoby). Z dlouhodobého pohledu má stěhování v Pardubickém kraji kladný vliv na celkový počet obyvatel; nejsilnější migrační vlna proběhla v letech 2006 až 2008.

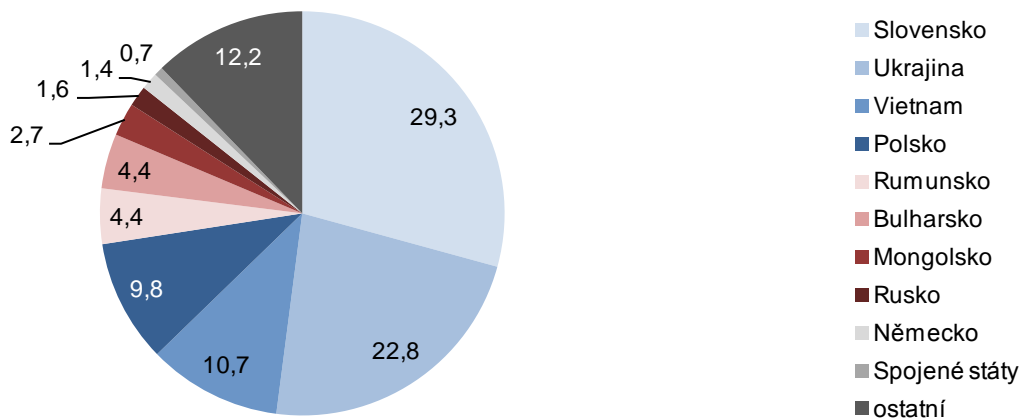
Graf 1.3 Počet cizinců (bez azylantů) a jejich podíl na obyvatelstvu Pardubického kraje



Podíl cizinců na populaci kraje je pátý nejnižší v republikovém srovnání

Na konci roku 2015 žilo v Pardubickém kraji 12 011 cizinců (bez azylantů) a více než polovina z nich měla v kraji trvalý pobyt. Proti předchozímu roku se zvýšil počet cizinců o 452 osob, což představuje čtyřprocentní nárůst. Podíl cizinců na populaci kraje činil 2,3 % a byl pátý nejnižší v republikovém srovnání. Počet cizinců i jejich podíl na obyvatelstvu kraje se v posledních patnácti letech významně zvyšoval jen mezi lety 2006 až 2008, poté se již hodnoty příliš neměnily. Nejvyšší podíl cizinců měla v roce 2015 tradičně Praha (13,5 %) a Karlovarský kraj (6,4 %). Z regionálního pohledu žilo v roce 2015 nejvíce cizinců v okrese Pardubice – 6 369 osob (53,0 % krajského úhrnu cizinců), nejméně cizinců – 1 205 osob (10,0 %) bylo evidováno v okrese Svitavy.

Graf 1.4 Podíl cizinců podle státního občanství v Pardubickém kraji k 31. 12. 2015 v %

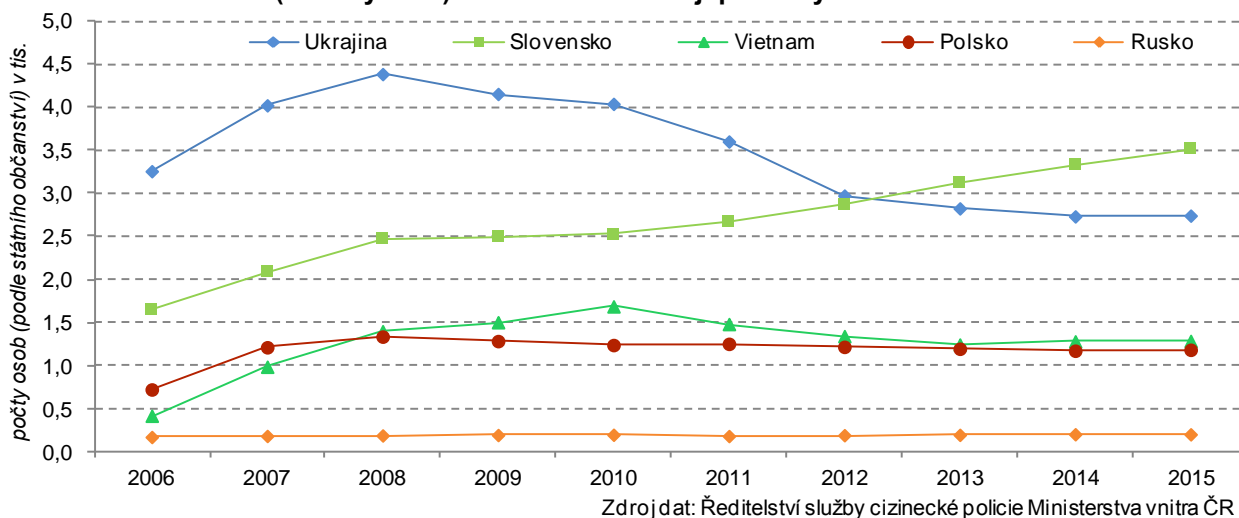


Zdroj dat: Ředitelství služby cizinecké policie Ministerstva vnitra ČR

Největší podíl cizinců tvoří Slováci a Ukrajinci

Nejpočetnější skupinu mezi cizinci v Pardubickém kraji v roce 2015, a to téměř třetinu, tvořily osoby se slovenským státním občanstvím (3 514); jejich počet se během deseti let více než zdvojnásobil. Státní příslušníci Ukrajiny tvoří více než jednu pětinu cizinců v kraji (2 738), ač jejich počet a podíl za 10 let poklesl (42% podíl mezi cizinci v roce 2006). Počet státních příslušníků Vietnamu a Polska se v roce 2015 v kraji pohyboval kolem 10% hranice. Shodný podíl 4,4 % tvořili občané z Rumunska a Bulharska. Z celkového počtu cizinců žijících na území kraje bylo 53,7 % (6 444 osob) ze zemí Evropské unie (EU 28). Mezi cizinci byli v převaze muži nad ženami a tvořili 55,7 % všech cizinců kraje.

Graf 1.5 Počet cizinců (bez azylantů) v Pardubickém kraji podle vybraného státního občanství

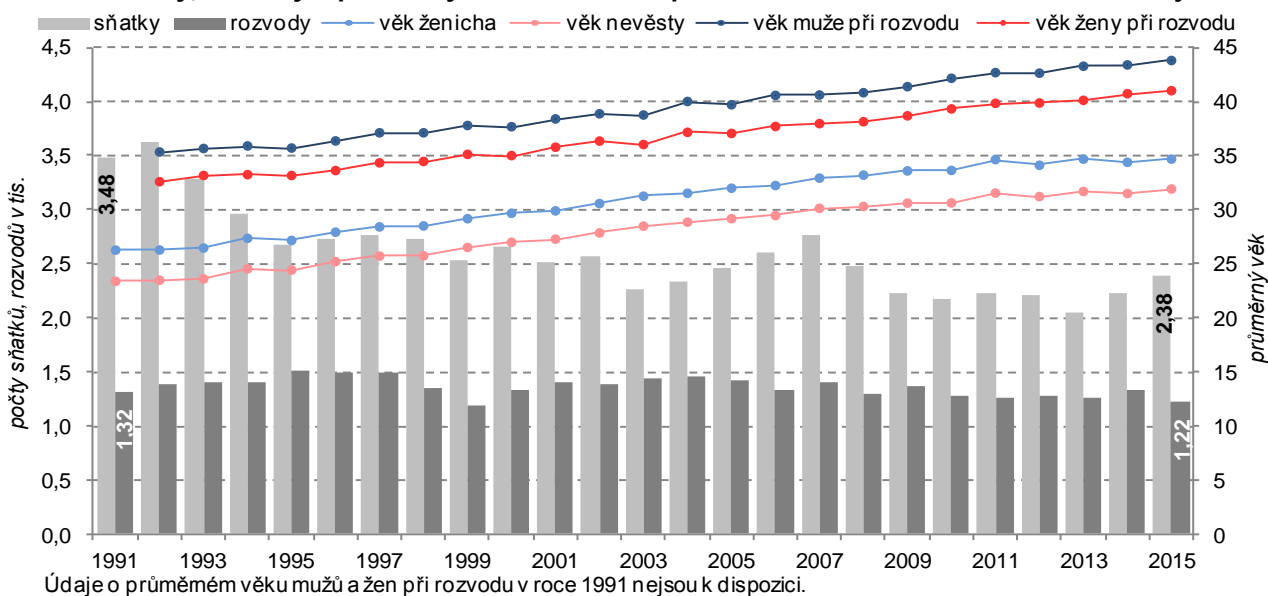


Počet uzavřených manželství meziročně vzrostl

V průběhu roku 2015 uzavřeli obyvatelé Pardubického kraje 2 382 nových manželství, což bylo o 150 sňatků více než v roce 2014 (nárůst o 6,7 %); republikový průměr meziročního nárůstu byl pouze 5,7 %. Počet sňatků, které v průběhu roku uzavírají obyvatelé kraje i republiky, má od počátku 90. let 20. století klesající trend. Poslední výrazné zvýšení nastalo pouze v roce 2007, kdy díky atraktivním datům v kalendáři bylo uzavřeno 2 765 manželství, téměř jako před deseti lety. V roce 2015 bylo uzavřeno o 298 sňatků méně než v roce 1995 a o 2 391 sňatků méně než v roce 1975. Minimum počtu sňatků v Pardubickém kraji bylo zaznamenáno v roce 2013 (2 057 sňatků), v letech následujících počet nových manželství vzrostl.

Mírně vzrůstá podíl protogamních sňatků (oba snoubenci vstupují do prvního manželství), v roce 2015 činil jejich podíl na uzavřených manželstvích v Pardubickém kraji 71,2 % (před deseti lety byl podíl protogamních sňatků v kraji o 2,3 p. b. nižší). Pardubický kraj patří spolu s Krajem Vysočina (74,7 %) a moravskými kraji (kromě Moravskoslezského kraje) mezi kraje s vysokým procentem oboustranně prvních sňatků, nízký podíl vykazuje tradičně Karlovarský kraj (57,7 %).

Graf 1.6 Sňatky, rozvody a průměrný věk mužů a žen při sňatku a rozvodu v Pardubickém kraji



Průměrný věk snoubenců se zvyšuje

Průměrný věk ženichů a nevěst se proti předchozímu roku opět mírně zvýšil. U ženichů v kraji v roce 2015 činil průměrný věk 34,7 let, u nevěst 31,9 let. Nevěsty se v loňském roce poprvé vdávaly v průměru ve věku 28,6 let, před deseti lety to bylo o 2,4 roku méně. Ženiši jsou při prvním sňatku v průměru ve věku 31,4 roku a před deseti lety to bylo o 2,6 roku méně. Věkový rozdíl mezi

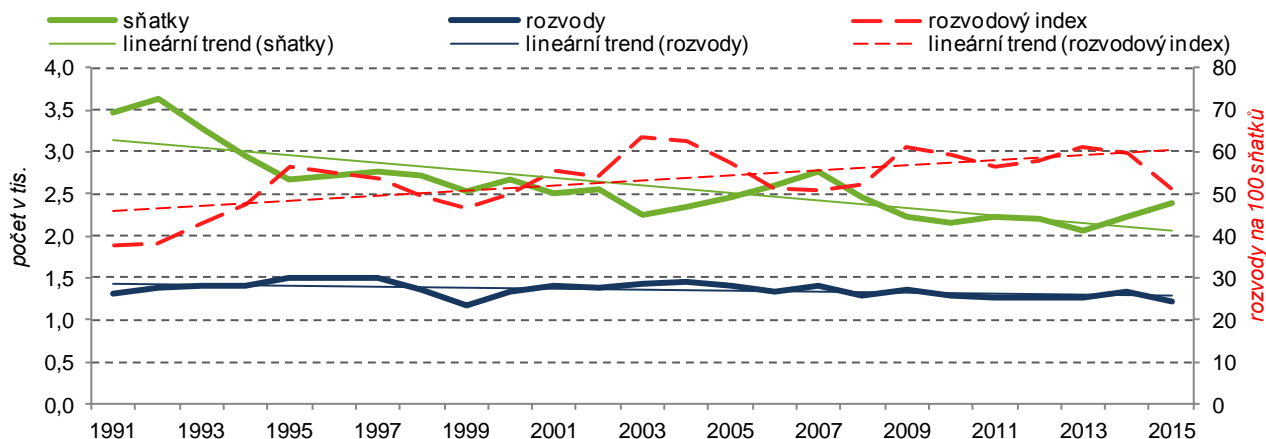


novomanželi při prvním sňatku v roce 2015 byl 2,8 roku, před deseti lety byl rozdíl obdobný. U novomanželů při dalších sňatcích je věkový rozdíl ještě téměř o rok větší (3,6 roku) a v dlouhodobém pohledu se téměř nemění.

Sňatečnost vykazuje dlouhodobě klesající trend

V dlouhodobém vývoji hrubá míra sňatečnosti, což je počet sňatků na 1 000 obyvatel středního věku, v kraji klesá. V roce 2015 bylo uzavřeno 4,6 sňatku na 1 000 obyvatel středního stavu, před deseti lety to bylo 4,9 sňatku a před dvaceti lety 5,2 sňatku. Míra sňatečnosti v Pardubickém kraji kopíruje trend v uzavírání manželství v České republice s minimálními výkyvy.

Graf 1.7 Počet sňatků, rozvodů a rozvodový index v Pardubickém kraji



Rozvodový index je poměr počtu uzavřených sňatků a rozvodů v daném období.

Počet rozvodů v kraji byl druhý nejnižší od roku 1990

V roce 2015 bylo v kraji rozvedeno 1 219 manželství, oproti předchozímu roku se počet rozvodů snížil o 111, což představuje pokles o 8,3 % (2. nejvyšší meziroční pokles v republikovém srovnání). Počet rozvodů v kraji v roce 2015 byl druhý nejnižší od roku 1991, přičemž dosud nejnižší počet rozvodů byl evidován v roce 1999, a to 1 180. Klesající trend počtu rozvedených manželství je odrazem dlouhodobě snižujícího se počtu sňatků. Snižuje se i podíl rozvodů s nezletilými dětmi. Před deseti lety tvořil podíl rozvodů s nezletilými dětmi 68 %; v roce 2015 pečovalo o nezletilé děti 61 % rozvedených manželů, ve 4 % případech šlo o rodinu se třemi a více dětmi. Rozvody se v roce 2015 v kraji dotkly 1,2 tisíce dětí, před deseti lety to bylo 1,5 tisíce dětí. Přes 60 % rozvedených manželství trvalo déle než 10 let. Průměrný věk rozvádějících se dlouhodobě roste, v roce 2015 u mužů činil 43,8 roku, u žen 41,0 roku. Nejvíce rozvodů bylo ve skupině obyvatelstva ve věku 40-49 let, u mužů to bylo 39,4 % všech rozvodů, u žen činil podíl 35,8 % všech rozvodů. Jako příčina rozvodu byl nejčastěji (u mužů – 53 %, u žen – 55 %) uváděn rozdíl povah, názorů a zájmů.

Rozvodovost dlouhodobě stagnuje

Rozvodovost (počet rozvodů na 1 000 obyvatel středního stavu) dlouhodobě stagnuje. V roce 2015 činila rozvodovost v kraji 2,4 ‰ a byla nižší než republikový průměr (2,5 ‰). Před deseti lety byla rozvodovost v kraji vyšší jen o 0,4 bodu, před dvaceti roky byla vyšší pouze o 0,6 bodu.

Rozvodový index vzrůstá

Rozvodový index, který udává poměr počtu rozvodů v daném roce k počtu uzavřených sňatků, sice nevypovídá o podílu manželství končícím rozvodem, ale naznačuje nárůst počtu ukončených manželství ve vztahu k uzavřeným manželstvím. Pardubický kraj má pátý nejnižší rozvodový index – 51,2 v mezikrajském srovnání při republikovém průměru 54,1. Od roku 1991 vzrostl index v kraji obdobně jako v celé ČR o 13,3 bodu.

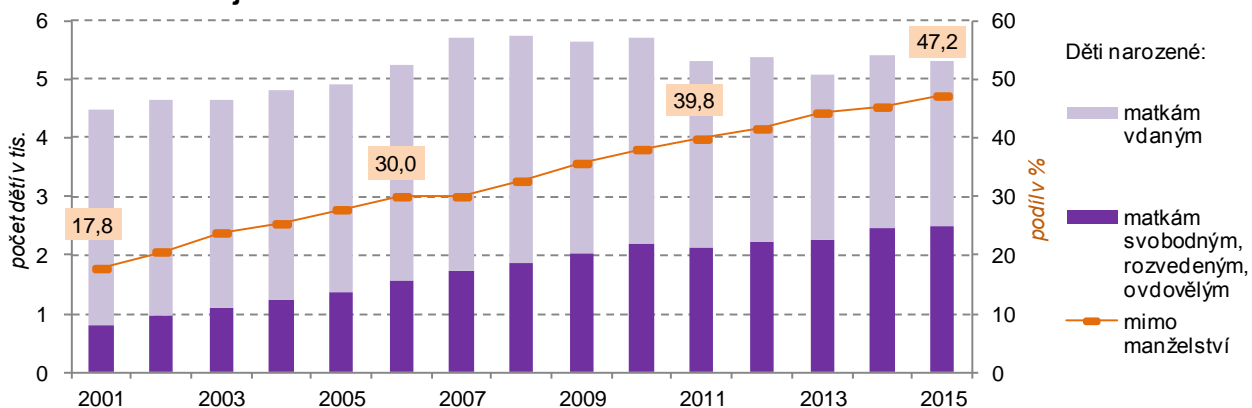
Počet živě narozených dětí meziročně poklesl

V roce 2015 se v kraji živě narodilo 5 302 dětí, což představovalo meziroční pokles o 108 dětí. Pokles byl v republikovém srovnání druhý nejvyšší za Moravskoslezským krajem (pokles o 133 dětí). Relativní ukazatel porodnosti (počet živě narozených dětí na 1 000 obyvatel středního stavu) v kraji meziročně poklesl z 10,5 narozených dětí v roce 2014 na 10,3 ‰ v roce 2015. Meziroční pokles porodnosti v kraji dosáhl nejvyšší hodnoty v republikovém srovnání, přesto je porodnost v kraji na republikovém průměru. Nejvyšší hodnoty porodnosti dlouhodobě vykazuje Hlavní město Praha (11,7 ‰ – 2015) a Středočeský kraj (11,1 ‰ – 2015), nejnižší úroveň ukazatele zaznamenal v roce 2015 Karlovarský kraj (9,1 ‰).

Podíl prvorozených dětí se snižuje ve prospěch dětí narozených v pořadí jako třetí a čtvrté

Na počtu živě narozených dětí se téměř 46 % podílely prvorozené a 38 % druhozené děti, 11 % dětí bylo v pořadí třetím a 5 % čtvrtým a dalším dítětem matky. Ve srovnání se strukturou narozených dětí před 10 lety se snížil podíl prvorozených ve prospěch třetích a čtvrtých dětí. Důvodem může být jak vyšší úhrn plodnosti, tak i vyšší věk matek.

Graf 1.8 Živě narozené děti podle rodinného stavu matky a podíl dětí narozených mimo manželství v Pardubickém kraji

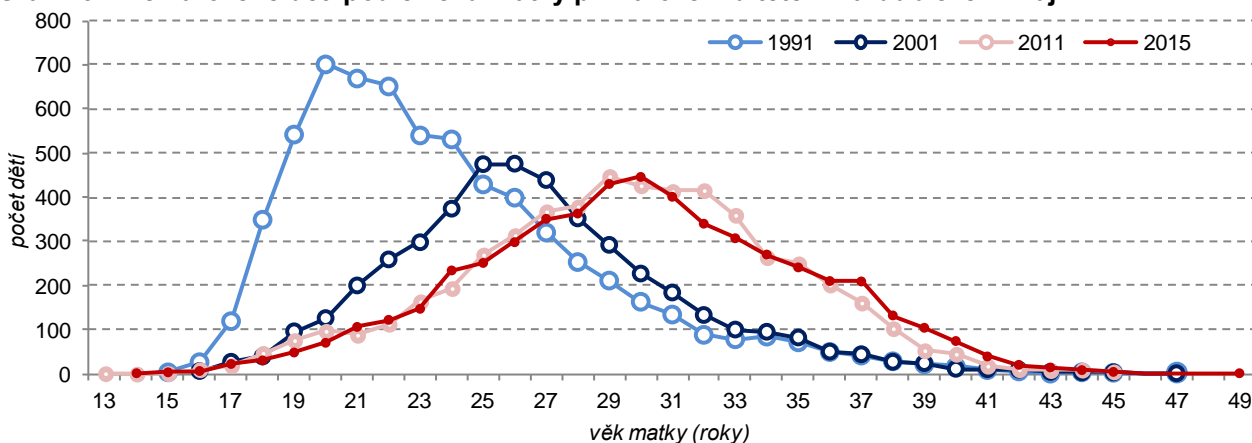


Mateřství odsouvají ženy do pozdějšího věku

Ženy v Pardubickém kraji v roce 2015 rodily své první dítě v průměru ve věku 28,3 roku, průměrný věk všech matek byl ještě o více než 2 roky vyšší. Za poslední desetiletí vzrostl průměrný věk matek téměř o 2 roky. Dlouhodobě stoupá nejen průměrný věk matek při narození prvního dítěte, ale zároveň roste i počet dětí, které se rodí matkám ve věku 40 a více let. Posun v reprodukčním chování žen je zřetelně vidět také grafu 1.9. Zatímco v roce 1991 ženy ve věkové skupině do 24 let porodily 63 % dětí z celkového počtu živě narozených dětí v daném roce, po deseti letech tento podíl poklesl na 32 % a v roce 2015 činí podíl narozených dětí matkám do 24 let již pouhých 15 %.

Opačné výsledky zaznamenávají vyšší věkové skupiny matek. Ve srovnání s rokem 1991 došlo v roce 2015 k čtyřnásobnému nárůstu podílu živě narozených dětí matkám ve věkové kategorii 30 až 34 let, ve věkové kategorii 35 až 39 let vzrostl podíl narozených dětí pětikrát a ve věku nad 40 let více než pětapůlkrát. Tato skutečnost odráží současný trend ve společnosti, a to odkládání mateřství do pozdějšího věku z důvodů zajištění optimálních finančních a existenčních podmínek.

Graf 1.9 Živě narozené děti podle věku matky při narození dítěte v Pardubickém kraji



Dlouhodobě přibývá dětí narozených mimo manželství

Mimo manželství se v Pardubickém kraji v roce 2015 narodilo 2 502 dětí, jejich podíl na celkovém počtu živě narozených dětí činil 47,2 %, přičemž republikový průměr měl hodnotu 47,8 %. Z dlouhodobého pohledu počet dětí narozených mimo manželství trvale stoupá; v roce 2001 to bylo v kraji pouze 793 dětí a jejich podíl na celkovém počtu živě narozených se rovnal 17,8 %.

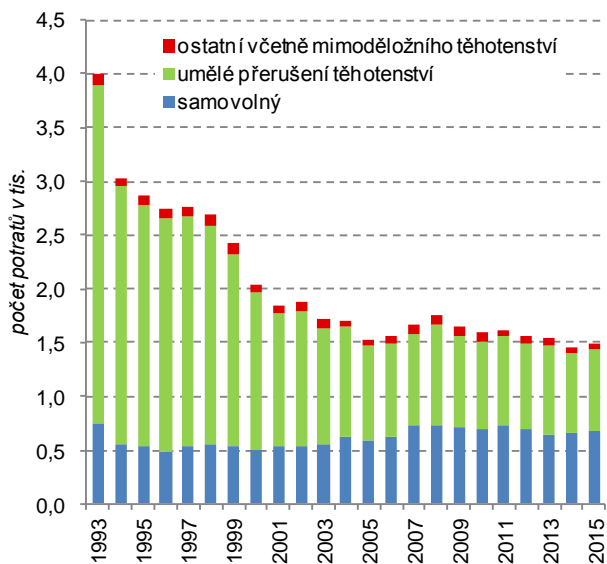
Potratovost v kraji je v republikovém srovnání nejnižší

V roce 2015 bylo v Pardubickém kraji evidováno 1 492 potratů (o 32 více než v roce 2014). Míra potratovosti vyjádřená počtem potratů na tisíc obyvatel v roce 2015 (2,9 ‰) proti roku předchozímu mírně stoupla, přesto byla mezi kraji

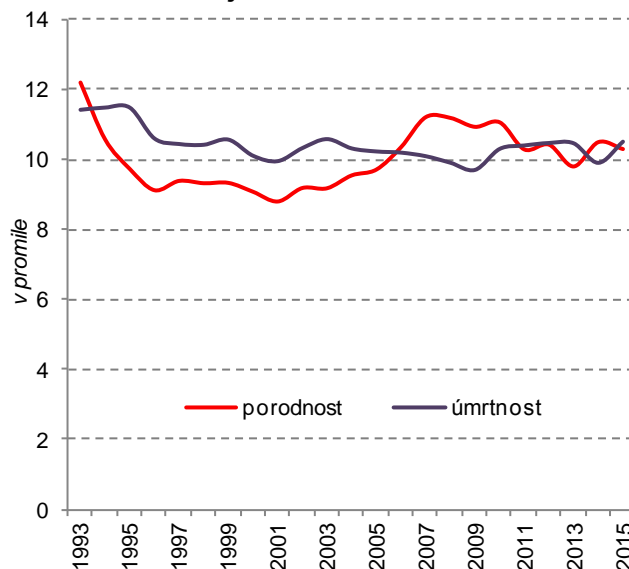


nejnižší. Počet potratů dlouhodobě klesá, a to především díky poklesu počtu uměle přerušovaných těhotenství. V roce 2015 bylo v kraji uměle přerušeno 758 těhotenství, přičemž v roce 2000 byl počet uměle přerušovaných těhotenství téměř dvojnásobný. Potratovost žen se posouvá do vyšších věkových kategorií, což souvisí se změnou reprodukčního chování žen. V roce 2000 vykazovala největší podíl potratů kategorie žen ve věku 25 – 29 let, o patnáct let později se největší podíl potratů přesunul do kategorie žen ve věku 30 – 34 let. Potratový index (počet potratů na 100 narozených) v kraji má dlouhodobě klesající tendenci a v mezikrajském srovnání patří dlouhodobě k nejnižším.

Graf 1.10 Potraty podle druhu v Pardubickém kraji



Graf 1.11 Porodnost a úmrtnost v Pardubickém kraji



Úmrtnost po poklesu v roce 2014 v roce následujícím mírně stoupla

V Pardubickém kraji v roce 2015 zemřelo 5 440 osob, v porovnání s předchozím rokem to bylo o 317 osob více. Úmrtnost, vyjádřená v poměru zemřelých na 1 000 obyvatel středního stavu, v kraji v roce 2015 po loňském poklesu mírně vzrostla. Z genderového pohledu je odlišný výskyt úmrtí podle věku u mužů a u žen odrazem rozdílné věkové struktury. Ženy se v porovnání s muži dožívají vyššího věku, a proto jich ve vyšším věku i více umírá. Zatímco mezi zemřelými muži měla věková kategorie 15–64 let 23% podíl, u žen v této věkové kategorii činil podíl pouze 11 %; ve věkové kategorii nad 65 let zemřelo 77 % mužů a 89 % žen. Pravděpodobnou příčinou úmrtí mužů mladších ročníků je jejich poměrně rizikovější způsob života ve srovnání se ženami. Více mužů (53 v roce 2015) v porovnání s ženami (13 v roce 2015) také končí život sebevraždou.

Nejčastější příčinou úmrtí jsou dlouhodobě nemoci oběhové soustavy

Nejčastější příčinou smrti obyvatel Pardubického kraje v roce 2015 byly nemoci oběhové soustavy (44,9 % úmrtí) a novotvary (23,8 % úmrtí). Nemoci oběhové soustavy byly příčinou úmrtí častěji u žen (49,6 % úmrtí) než u mužů (40,3 % úmrtí) a naopak novotvary jsou hojnější příčinou smrti mužů (26,2 % úmrtí), než u žen (21,3 % úmrtí). Na počtu zemřelých v kraji v roce 2015 se podílely osoby v poproduktivním věku z 82,3 % (z toho 12,9 % osob ve věku 65-69 let, 28,8 % osob ve věku 70-80 let, 58,5 % osob ve věku 80 a více let), osoby v produktivním věku se podílely 16,8 %, o děti se jednalo v 0,3 % případů.

Novorozenecká i kojenecká úmrtnost dlouhodobě klesají

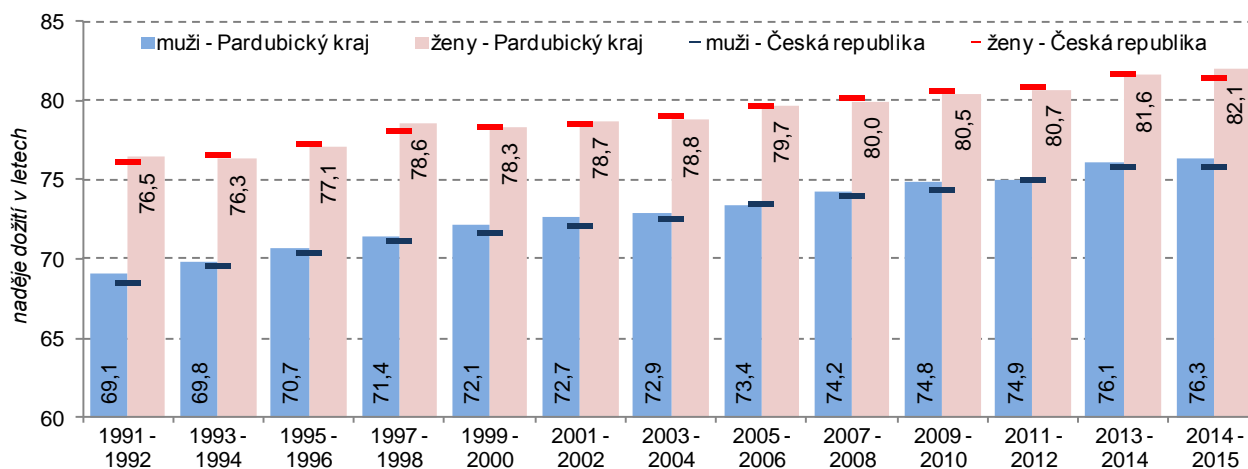
Novorozenecká a kojenecká úmrtnost mají dlouhodobě klesající trend, v krátkodobém pohledu však spíše kolísají. V porovnání s průměrem ČR byla kojenecká i novorozenecká úmrtnost v kraji nižší. Kojenecká úmrtnost (zemřelí do 1 roku na 1 000 živě narozených) v kraji v roce 2015 činila 1,9 ‰ (v ČR 2,5 ‰); novorozenecká úmrtnost (zemřelí do 28 dnů na 1 000 živě narozených) činila 0,8 ‰ (v ČR 1,5 ‰).

Naděje dožití při narození se neustále zvyšuje

Údaje o naději dožití (střední nebo očekávané délce života) zjištěné za dvouleté období let 2014 a 2015 udávají, že muž narozený v roce 2015 v Pardubickém kraji se pravděpodobně dožije věku 76,3 let (před 20 lety byla naděje dožití mužů o 6,3 roku nižší); žena se pravděpodobně dožije 82 let (před 20 lety byla

naděje dožití žen o 5,8 roku nižší). Naděje dožití při narození u mužů i žen v Pardubickém kraji je shodně čtvrtá nejvyšší v republikovém srovnání.

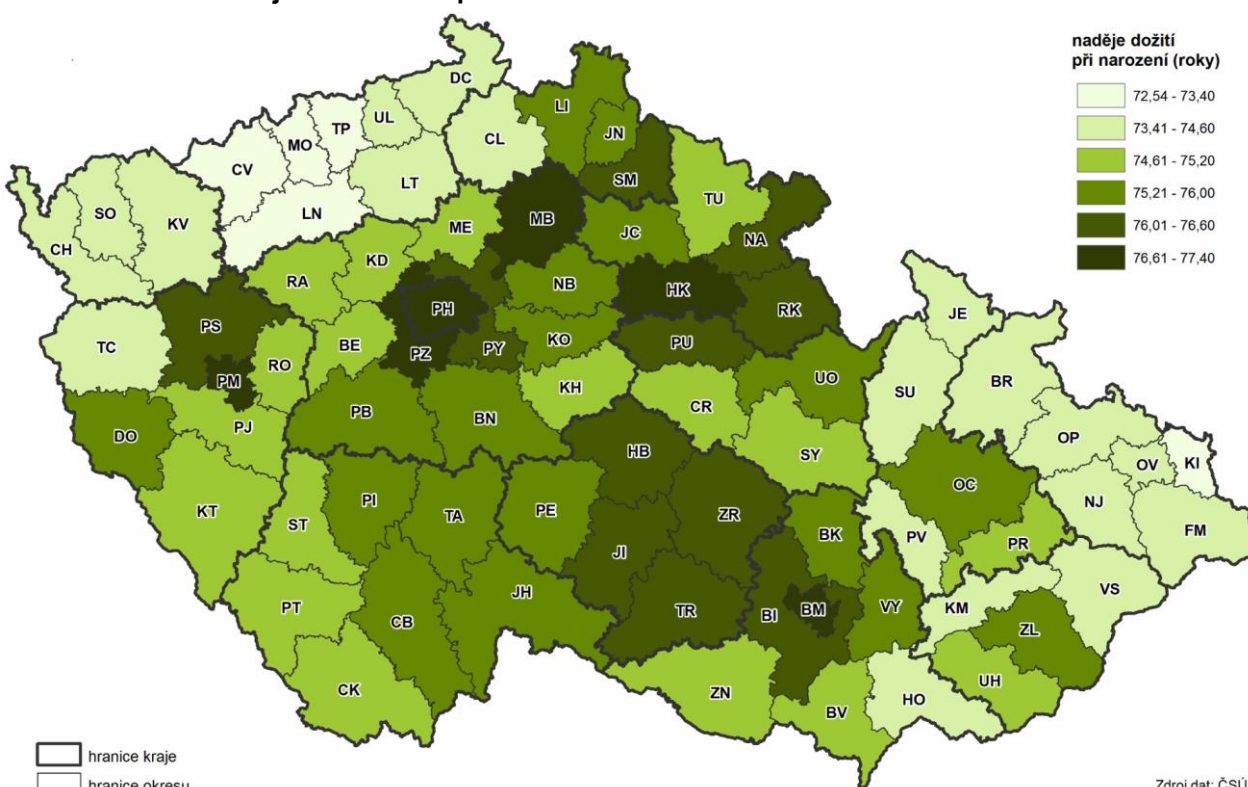
Graf 1.12 Naděje dožití mužů a žen při narození v Pardubickém kraji a České republice v období let 1991-1992 až 2014-2015



Naděje dožití u mužů dlouhodobě roste rychleji než u žen

Naděje dožití u mužů se prodlužuje rychleji než u žen, čímž se snižuje rozdíl ve střední délce života mezi pohlavími. Jestliže v období let 1991 až 1992 činil rozdíl mezi střední délkou života mužů a žen v kraji 7,3 roku, v období let 2014 až 2015 byl pouze 5,7 roku. Přispívá k tomu zejména klesající úmrtnost na nemoci oběhové soustavy spojená s rozvojem nových léčebných metod a zdravější životní styl.

Naděje dožití mužů při narození v okresech ČR v období 2011-2015



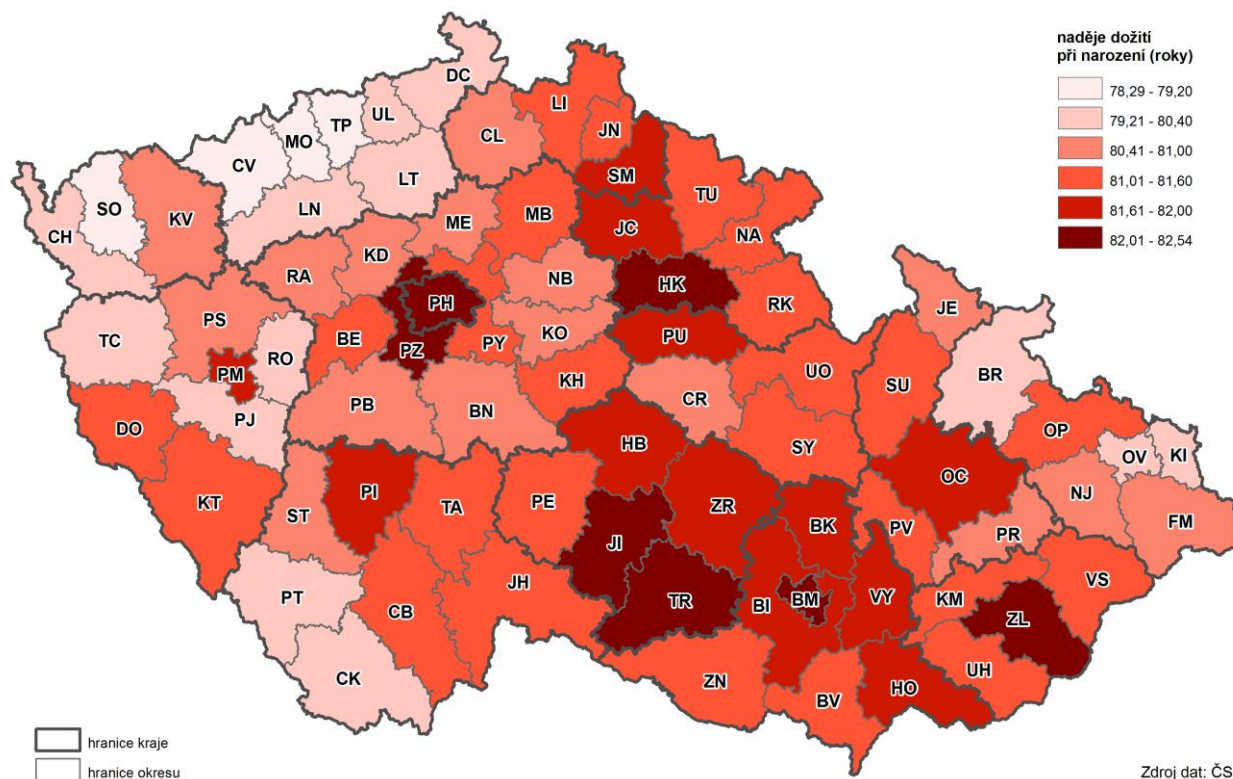
Muži ze Žamberka a ženy z Orlickoústecka mohou očekávat nejdelší život

Údaje o naději dožití dle pohlaví prezentované za správní obvody obcí s rozšířenou působností (SO ORP) se zpracovávají za pětileté kalendářní období, tj. aktuálně za roky 2011-2015. Nejvyšší naděje dožití při narození v letech 2011 až 2015 v rámci Pardubického kraje mají muži v SO ORP Žamberk (78,0 let) a ženy v SO ORP Ústí nad Orlicí (82,8 let). Mezi 206 správními obvody ORP ČR byli muži ze Žamberka hodnotou naděje dožití na druhém pořadovém místě za muži z SO ORP Nové Město nad Metují z Královéhradeckého kraje (78,2 let). Ženy z Orlickoústecka jsou v pořadí



správních obvodů ORP ČR čtvrté. Nejméně příznivá hodnota ukazatele naděje dožití u mužů při narození v období let 2011 až 2015 byla zjištěna v SO ORP Svitavy (73,8 let) a u žen v SO ORP Králíky (78,8 let). S nejnižší hodnotou v rámci Pardubického kraje se v republikovém srovnání SO ORP Svitavy zařadil mezi muži na 175. místo a mezi ženami SO ORP Králíky na 197. místo.

Naděje dožití žen při narození v okresech ČR v období 2011-2015



Podíl dětské a seniorské kategorie obyvatelstva se zvyšuje na úkor osob v produktivním věku

V roce 2015 se mírně zvýšil počet i podíl nejmladší věkové kategorie (dětí do 15 let) v Pardubickém kraji. Oproti předchozímu roku počet dětí stoupl o 644 na 79 315 osob a podíl této věkové skupiny na celkové populaci kraje se zvýšil o 0,2 procentního bodu na 15,4 %. Na konci roku 2015 žilo v kraji 95 645 obyvatel ve věku 65 a více let, což je o 2 562 osob více než v roce minulém a podíl této skupiny na populaci kraje stoupl o 0,5 procentního bodu a činí 18,5 %. Rok 2006 byl posledním rokem, ve kterém byl podíl dětské kategorie obyvatel vyšší, než podíl obyvatel ve věku 65 a více let. Nárůst podílu seniorů v populaci kraje souvisí s tím, že roste naděje dožití (lidé se dožívají vyššího věku) a do seniorské kategorie přechází silná poválečná populační vlna obyvatel. V roce 2015 byl rozdíl mezi oběma kategoriemi již téměř 16,3 tis. osob ve prospěch seniorů. Věková skupina obyvatel v produktivním věku 15–64 let zaznamenala meziročně pokles počtu osob o 3 429 a snížení podílu o 0,6 procentních bodů.

K nejmladším správním obvodům ORP patří Holicko, Lanškrounsko a Žambersko

Z vnitroregionálního pohledu měly v roce 2015 mezi správními obvody obcí s rozšířenou působností Pardubického kraje nejsilnější podíl dětské složky obvody Holic (16,4 %) a Lanškroun (16,1 %); na 100 dětí zde připadalo shodně 108 seniorů. Lanškrounsko a Žambersko měly v průměru nejmladší populaci – průměrný věk 41,0 let. K nejmladším správním obvodům patřilo rovněž Holicko s třetím nejnižším průměrným věkem 41,2 let v kraji.

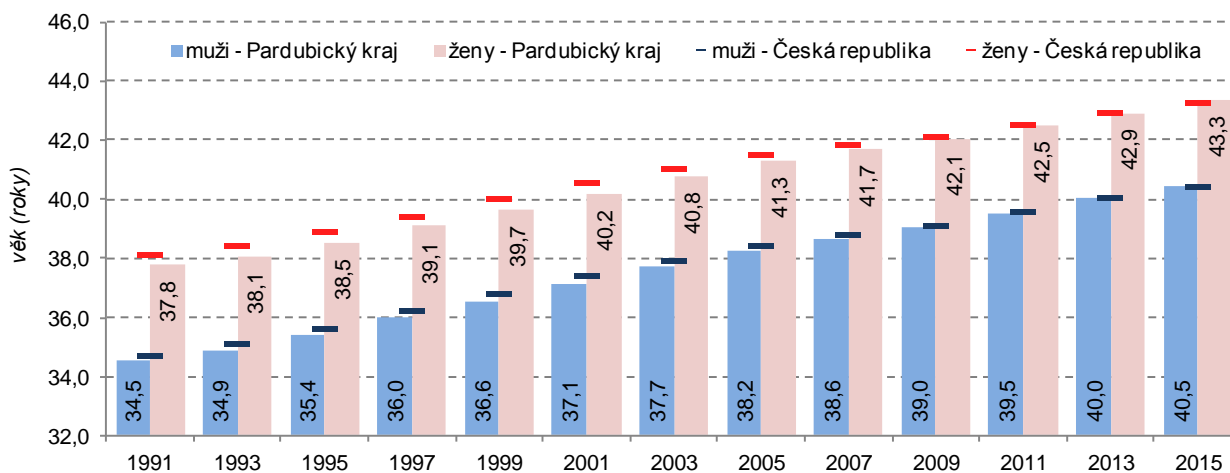
Nejstarší populace obyvatel žije ve správních obvodech ORP Moravská Třebová, Přelouč a Hlinsko

Naopak nejmenší podíl dětské složky byl v roce 2015 zjištěn v obvodech Moravská Třebová (14,3 %), Přelouč (14,5 %) a Hlinsko (14,6 %). V SO ORP Přelouč má obyvatelstvo nejvyšší průměrný věk – 42,5 roku a na 100 dětí připadá 127 seniorů. Na Hlincek připadlo na 100 dětí 133 seniorů, což byla nejvyšší hodnota mezi ORP Pardubického kraje a průměrný věk obyvatel byl 42,4 roku. Obyvatelé Moravskotřebovska měli v roce 2015 průměrný věk 42,3 roku a na 100 dětí zde připadalo 131 seniorů.

**Populace
Pardubického kraje
má v mezikrajském
srovnání čtvrtý nejnižší
průměrný věk**

Vzhledem ke stárnutí populace se průměrný věk obyvatel kraje obdobně jako v celé republice zvyšuje. V roce 2015 byl v Pardubickém kraji průměrný věk obyvatel 41,9 roku, v mezikrajském srovnání měla populace kraje čtvrtý nejnižší průměrný věk. V ženské části obyvatelstva byl průměrný věk 43,3 let, u mužů to bylo o tři roky méně, a to 40,5 let. Od roku 1991 se průměrný věk obyvatel kraje zvýšil o 5,7 roku; více u mužů (o 5,9 roku) než u žen (o 5,6 roku).

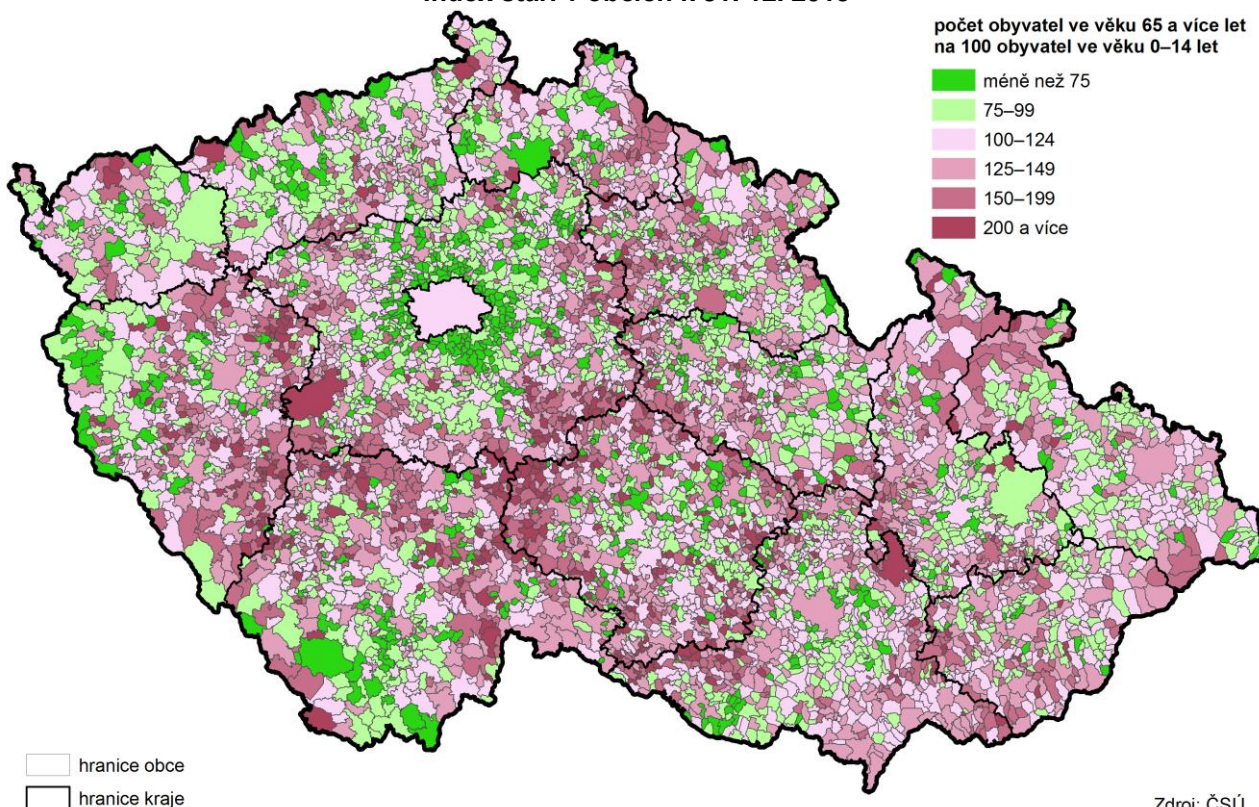
Graf 1.13 Průměrný věk mužů a žen v Pardubickém kraji a ČR



**Index stáří v kraji
poprvé překročil
hodnotu 120**

Relativním ukazatelem, který charakterizuje vývoj věkové struktury a základním indikátorem stárnutí populace, je index stáří vyjádřený poměrem seniorské a dětské složky populace. Index stáří dlouhodobě roste, od roku 2001 vzrostla jeho hodnota o 35,5 procentního bodu. V roce 2015 dosáhl index stáří v kraji hodnoty 120,6 a hranici 100 převýšil v roce 2007, tzn. že od roku 2007 je v kraji více seniorů než dětí. Z genderového pohledu má index stáří příznivější hodnoty v mužské populaci a dosud v kraji nepřevýšil hodnotu 100. Na konci roku 2015 připadalo na 100 chlapců ve věku do 14 let 99 mužů starších 65 let. Index stáří žen v Pardubickém kraji v roce 2015 udává, že na 100 děvčat připadá 144 seniorek; index stáří žen převýšil hranici 100 již v roce 1999.

Index stáří v obcích k 31. 12. 2015

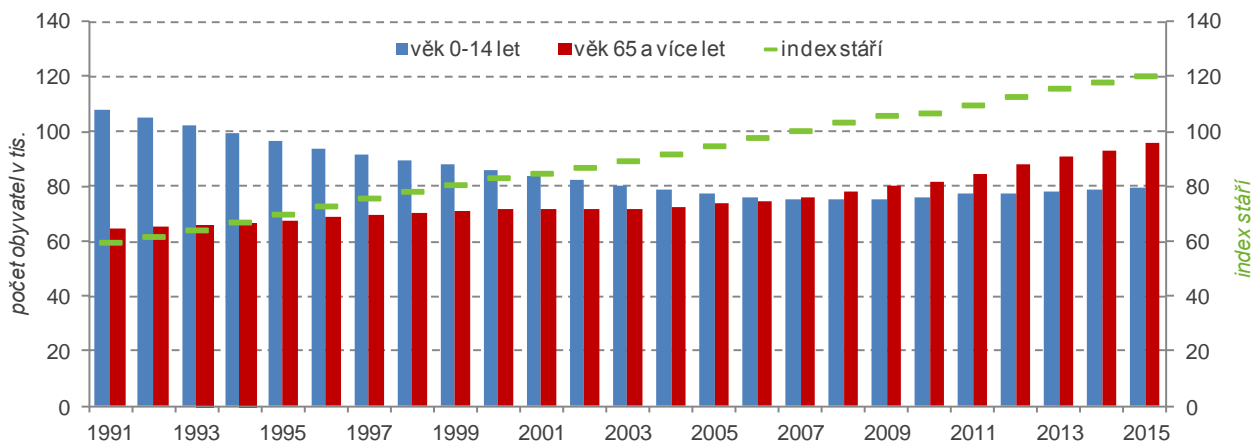


Zdroj: ČSÚ



V republikovém srovnání se hodnota ukazatele indexu stáří v Pardubickém kraji pohybuje mírně nad republikovým průměrem (119,0) – o 1,6 procentního bodu. Kraj má pátou nejnižší hodnotu indexu stáří v ČR za kraje Středočeským, Ústeckým, Libereckým a Jihočeským. V rámci regionu dosáhl index stáří nejvyšších hodnot v okrese Chrudim (123,4), nejnižší podíl seniorské a dětské kategorie byl evidován v okrese Ústí nad Orlicí (116,7).

Graf 1.14 Vývoj obyvatelstva ve věkových skupinách 0–14 let a 65 a více let a index stáří v Pardubickém kraji



Index stáří je poměr počtu osob ve věku 65 a více let na 100 osob ve věku 0-14 let.

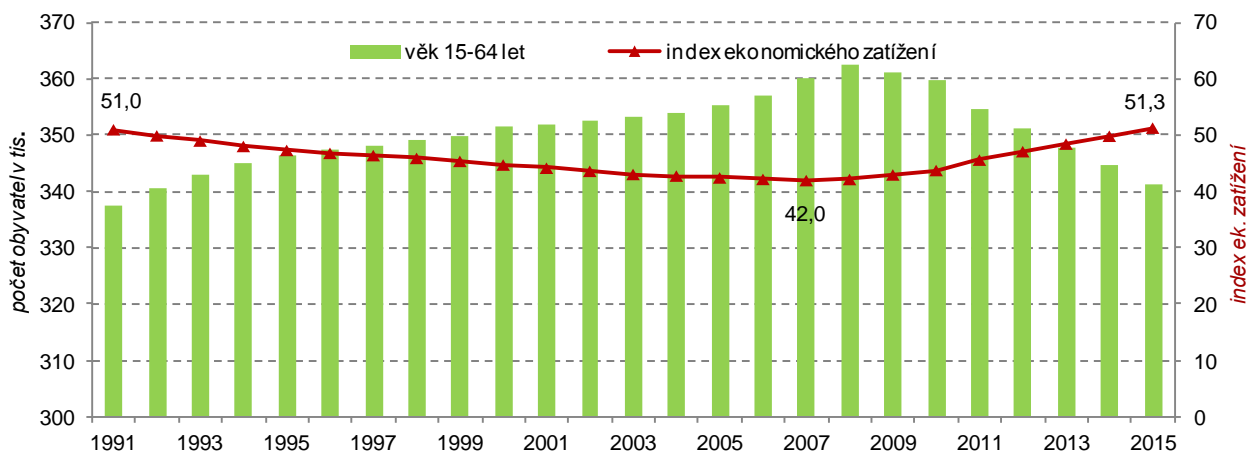
Index ekonomického zatížení má 4. nejvyšší hodnotu v ČR

Dalším ukazatelem, který vychází ze vztahů mezi počtem obyvatel v základních věkových skupinách, je tzv. index ekonomického zatížení, který je definovaný jako počet osob ve věku 0 až 14 let a 65 a více let připadající na 100 obyvatel ve věku 15 až 64 let. Index ekonomického zatížení dosáhl v Pardubickém kraji v roce 2015 hodnoty 51,3, což představuje 4. nejvyšší hodnotu v mezikrajském srovnání za krajem Královéhradeckým (53,3), Středočeským (51,9) a Libereckým (51,7).

V rámci regionu se nejvyšší hodnota indexu ekonomického zatížení vyskytuje u SO ORP Ústí nad Orlicí (52,7 %), Česká Třebová (52,6 %) a Vysoké Mýto (52,6 %).

V roce 1991 v Pardubickém kraji připadalo na 100 osob v produktivním věku 51 „závislých“ osob, do roku 2007 se hodnota indexu postupně snižovala (rostl podíl osob v aktivním věku a zároveň se snižoval podíl dětské složky v populaci) až na hodnotu 42. Od roku 2008 index ekonomického zatížení postupně narůstá, neboť oslabuje počet i podíl osob v produktivním věku a trvale posiluje kategorie pětadesátiletých a starších osob.

Graf 1.15 Vývoj počtu obyvatel ve věkové skupině 15-64 let a indexu ekonomického zatížení v Pardubickém kraji



Index ekonomického zatížení je poměr počtu osob ve věku 0 až 14 let a 65 a více let na 100 obyvatel ve věku 15 až 64 let.