

6. PRŮMĚRNÁ ÚROVEŇ BYDLENÍ DOMÁCNOSTÍ

Mezi výsledky sčítání lidu, domů a bytů patří k důležitým údajům i údaje o úrovni bydlení jednotlivých typů cenových domácností. Průměrnou úroveň bydlení domácností můžeme nejlépe srovnávat v bytech, kde bydlí jen jedna domácnost (takovýchto bytů je více než 90 %).

Nejvíce jednotlivců (37,4 %) bydlelo v bytech se dvěma místnostmi, zhruba třetina v bytech s jedinou obytnou místností, více než jedna pětina v bytech se třemi místnostmi a více než 7 % dokonce v bytech se čtyřmi a více místnostmi. Bydlí mnohdy v bytech, jež sloužily pro bydlení celých rodin, ale jednotlivec v nich zůstal v bytě sám jako poslední člen původně rodinné domácnosti. V době sčítání byl téměř milion bytů, v nichž bydlela jen jedna osoba (každý čtvrtý byt je tedy obydlen pouze jednou osobou). Počet bytů s jedinou bydlící osobou se tak za dvacet let od roku 1980 zvýšil o téměř 38 %.

Jednotlivci bydlící sami v bytě tvoří specifickou skupinu bytových domácností. Více než 81 % z nich žije v bytech I. kategorie a jen zhruba 7 % v bytech III. a IV. kategorie. Téměř třetina těchto domácností žila v nájemních bytech, více než čtvrtina v bytech ve vlastním domě, 13,6 % v bytech družstevních a 11,7 % v bytech v osobním vlastnictví. V rodinných domech měly jejich byty v průměru téměř 50 m², v bytových domech jen 31 m² a v ostatních budovách 39 m². Nejvíce samostatně bydlících jednotlivců (více než polovina) bylo ve věku 60 a více let, téměř čtvrtina jich byla ve věku 45 - 59 let a zbývající čtvrtina jich byla mladších 45 let.

Vývoj úrovně bydlení domácností v letech 1980-2001

	Počet bytů			Průměrná obytná plocha na osobu v m ²			Počet osob na obytnou místnost 8+m ²		
	1980	1991	2001	1980	1991	2001	1980	1991	2001
1 CD v bytě	3 151 538	3 387 963	3 456 289	15,1	17,1	19,5	1,17	1,01	0,93
v tom:									
úplná rodina bez závislých dětí	1 077 576	948 319	1 052 876	16,6	19,6	20,5	1,08	0,89	0,88
úplná rodina se závislými dětmi	1 090 570	1 245 630	954 318	11,7	13,2	14,5	1,46	1,27	1,26
neúplná rodina bez závisl. dětí	143 403	160 439	198 539	17,5	20,1	21,4	1,04	0,88	0,85
neúplná rodina se závisl. dětmi	94 366	177 842	218 503	13,5	15,6	17,2	1,30	1,09	1,05
vícečlenná nerod. domácnost	48 647	13 290	74 296	19,2	20,3	19,5	0,98	0,91	0,94
domácnost jednotlivce	696 976	842 443	957 757	29,3	32,7	37,0	0,64	0,55	0,50
2+ CD v bytě	343 308	317 718	371 389	12,3	13,6	13,7	1,48	1,30	1,35
Úhm	3 494 846	3 705 681	3 827 678	14,6	16,6	18,6	1,21	1,04	0,98

Nadprůměrnou úroveň bydlení mají i domácnosti neúplných rodin bez dětí a úplných rodin bez dětí a naopak pod průměrem je úroveň bydlení neúplných rodin se závislými dětmi a především úplných rodin se závislými dětmi (proti domácnostem jednotlivců je obytná plocha na osobu v domácnostech úplných rodin s dětmi jen zhruba třetinová a počet osob na místnost je dvaapůlnásobný). V bytech se společně bydlícími domácnostmi je však úroveň bydlení ještě nižší než u úplných rodin se závislými dětmi.

Podíly domácností bydlících samostatně v bytě se v posledních dvaceti letech příliš nezměnily (u všech typů se podíl v roce 1991 proti roku 1980 zvýšil a následně v roce 2001 opět snížil, často na úroveň roku 1980) a v podstatě zůstávají zachovány i relace mezi jednotlivými typy domácností. Pomíneme-li nepříliš početnou skupinu domácností vícečlenných nerodinných, pak dlouhodobě z hlediska hodnocení uvedených ukazatelů nejlépe jsou na tom úplné rodiny a není při tom velký rozdíl, zda jde o úplné rodiny se závislými dětmi nebo bez nich.

Vývoj podílu domácností, bydlících samostatně v bytě podle typu domácnosti k 1.3.2001

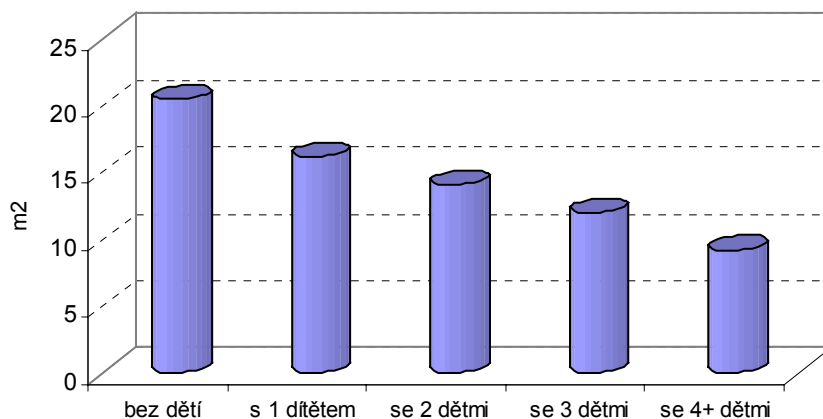
	Počet domácností bydlících samostatně			Podíl v % z celkového počtu domácností		
	1980	1991	2001	1980	1991	2001
Typ domácnosti:						
úplná rodina bez závislých dětí	1 077 576	948 319	1 052 876	82,6	84,9	84,7
úplná rodina se závislými dětmi	1 090 570	1 245 630	954 318	87,1	89,2	87,5
neúplná rodina bez závislých dětí	143 403	160 439	198 539	84,9	89,0	85,2
neúplná rodina se závislými dětmi	94 366	177 842	218 503	60,4	70,0	63,6
vícečlenná nerodinná domácnost	48 647	13 290	74 296	88,4	90,7	87,9
domácnost jednotlivce	696 976	842 443	957 757	74,2	77,3	75,0

U neúplných rodin naopak velmi záleží na tom, zda jde o rodiny se závislými dětmi nebo bez nich. U neúplných rodin bez závislých dětí se podíl těchto rodin bydlících samostatně v bytě přibližuje podílu úplných rodin, ale u rodin s dětmi je tento podíl zhruba o čtvrtinu nižší. Tento významný rozdíl vyplývá z toho, že neúplné rodiny se závislými dětmi mají v čele domácnosti převážně mladou ženu, která žije i s dítětem u rodičů (více než tři čtvrtiny těchto domácností má v čele osobu do 44 let), zatímco u neúplných rodin bez závislých dětí tvoří domácnosti s osobou v čele do 44 let jen 7,4 % domácností.

Někdy se jako souhrnný ukazatel úrovně bydlení používá i ukazatel vybavenosti bytovým fondem, tzn. počet obydlených bytů na 100 cenových domácností. Tento ukazatel se pohyboval v šedesátých a sedmdesátých letech na úrovni 88 - 89, pak stoupal až na 91,5 v roce 1991, ale při posledním sčítání opět klesl na hodnotu 89,6. To znamená, že cenových domácností je o desetinu více než bytů. Pokud by měla každá domácnost bydlet sama v bytě, chybělo by více než 440 tisíc bytů. Územní rozložení tohoto ukazatele je v kartogramu 7.

Úroveň bydlení rodinných domácností lze hodnotit ještě v podrobnějším členění – podle počtu dětí v domácnosti. Zde jsou poměrně významné rozdíly. S rostoucím počtem dětí v rodinách se průměrná úroveň bydlení snižuje.

Průměrná obytná plocha na osobu v úplných rodinách k 1.3.2001



V roce 2001 byla v průměru obytná plocha na osobu u úplných rodin se čtyřmi a více dětmi o 7 m² menší než u úplných rodin s jedním dítětem a ani ne poloviční proti úplným rodinám bez dětí. Na obytnou místnost připadalo u úplných rodin se čtyřmi a více dětmi o 0,9 osoby více než u úplných rodin s 1 dítětem a o 1,2 osoby více než u úplných rodin bez dětí.

Přestože je úroveň bydlení v úplných rodinách s jedním dítětem výrazně nejvyšší ze všech úplných rodin s dětmi, i tato úroveň je podprůměrná (je o 3,3 m² na osobu a 0,2 osoby na místnost nižší než je průměr bytů s jednou domácností).

Průměrná úroveň bydlení domácností k 1.3.2001

	Byty celkem		z úhrnu			
			v rodinných domech		v bytových domech	
	obytná plocha na osobu v m ²	osob na obytnou místnost	obytná plocha na osobu v m ²	osob na obytnou místnost	obytná plocha na osobu v m ²	osob na obytnou místnost
1 CD v bytě	19,5	0,93	23,5	0,82	16,5	1,04
v tom:						
úplná rodina bez závislých dětí	20,5	0,88	24,0	0,79	17,2	0,98
úplná rodina se závislými dětmi	14,5	1,26	17,6	1,11	12,0	1,41
v tom:						
s 1 dítětem	16,2	1,13	19,7	0,99	13,6	1,25
se 2 dětmi	14,1	1,29	17,3	1,14	11,4	1,47
se 3 dětmi	12,0	1,54	14,3	1,36	9,3	1,82
se 4+ dětmi	9,2	2,04	11,2	1,73	7,0	2,52
neúplná rodina bez závislých dětí	21,4	0,85	26,4	0,72	18,1	0,95
neúplná rodina se závislými dětmi	17,2	1,05	22,8	0,87	15,2	1,14
v tom:						
s 1 dítětem	19,3	0,94	25,8	0,77	17,0	1,02
se 2 dětmi	15,7	1,16	20,9	0,96	13,5	1,27
se 3+ dětmi	11,4	1,60	15,2	1,31	9,7	1,80
vícečlenná nerodinná domácnost	19,5	0,94	26,3	0,74	16,2	1,09
domácnost jednotlivce	37,0	0,50	47,7	0,41	30,5	0,58
2+ CD v bytě	13,7	1,35	15,3	1,25	11,3	1,53
Úhrn	18,6	0,98	21,8	0,89	15,8	1,09

Obdobné relace platí i u neúplných rodin, snad jen s tím rozdílem, že úroveň bydlení neúplných rodin je vyšší, především u rodin s jedním dítětem (u rodin se třemi a více dětmi je úroveň přibližně stejná). Proto neúplné rodiny s jedním dítětem jsou zhruba na úrovni bydlení průměrné domácnosti.

Celkově bylo v roce 2001 více než sto tisíc rodin se třemi a více dětmi, které žily samostatně v bytech s průměrnou obytnou plochou 11,5 m². Zhruba polovina rodin s třemi a více dětmi (50 tisíc) žila v bytových domech v bytech s průměrnou obytnou plochou na osobu nižší než 10 m².

V rodinných domech je úroveň bydlení obecně lepší než v bytových domech, a platí to i pro rodiny s dětmi. V rodinných domech připadá o téměř polovinu obytné plochy na osobu více než v bytových domech a o zhruba 0,3 osoby na obytnou místnost méně než v bytových domech, a to jak v úplných, tak i v neúplných rodinách.

Výše uvedené relace se příliš nemění proti výsledkům předchozích sčítání. I to svědčí o pokračující „stabilitě“ bydlení našich domácností a rodin. Jakmile rodina získá svůj byt, ponechává si jej bez ohledu na jednotlivé fáze vývoje rodiny, např. i tehdy, jestliže z domácnosti odešly dospělé děti nebo i jeden z manželů (a vznikla tak neúplná rodina) a často i v případech, že v bytě zůstal pouze jednatel jako poslední člen původní rodiny. Je to dáno jednak zvyklostmi, ale také nemožností jednoduše získat odpovídající byt.

Výrazné rozdíly v úrovni bydlení samostatně a společně bydlících domácností jsou zřejmé z následující tabulky.

Složení bytů podle úrovněvých ukazatelů bydlení k 1.3.2001

	Byty celkem	v tom		z toho			
				v rodinných domech		v bytových domech	
		s 1 CD	se 2+ CD	s 1 CD	se 2+ CD	s 1 CD	se 2+ CD
Obytná plocha na osobu v m ²							
-9,9	380 052	286 448	93 604	62 058	33 387	221 756	59 414
10,0-14,9	829 709	704 915	124 794	189 389	61 660	509 105	62 242
15,0-19,9	823 005	743 715	79 290	253 346	50 374	484 160	28 387
20,0-24,9	571 005	532 742	38 263	236 976	27 437	291 154	10 533
25,0-29,9	330 107	313 599	16 508	164 921	12 553	146 048	3 816
30,0 a více	858 324	842 426	15 898	506 656	13 273	327 994	2 396
nezjištěno	35 476	32 444	3 032	18 506	1 595	12 455	1 270
Počet osob na obytl. místnost							
-0,49	311 935	309 997	1 938	202 475	1 805	105 177	84
0,50	469 643	465 246	4 397	218 481	3 485	242 984	869
0,51-0,99	614 871	569 873	44 998	324 609	33 927	242 395	10 819
1,00	1 219 018	1 139 804	79 214	370 540	41 689	758 592	37 012
1,01-1,49	416 131	342 185	73 946	125 029	45 252	214 195	28 300
1,50-1,99	314 416	245 647	68 769	75 849	35 191	166 806	33 050
2,00 a více	446 208	351 113	95 095	96 377	37 335	250 073	56 654
nezjištěno	35 456	32 424	3 032	18 492	1 595	12 450	1 270
Celkem	3 827 678	3 456 289	371 389	1 431 852	200 279	1 992 672	168 058

Téměř v polovině bytů se samostatně bydlící domácností přesahuje obytná plocha na osobu 20 m², téměř ve čtvrtině bytů pak dokonce přesahuje 30 m².

V bytech se společně bydlícími domácnostmi je situace horší, ve třech pětinach těchto bytů připadá na jednu osobu méně než 15 m² a v každém čtvrtém bytě se společně bydlícími domácnostmi je obytná plocha na osobu menší než 10 m².

Úroveň bydlení domácností lze hodnotit i podle ekonomické aktivity a postavení v zaměstnání osoby v čele té cenové domácnosti, do níž patří i uživatel bytu. Tak např. v nejlépe vybavených bytech bydlí domácnosti v čele se zaměstnavatelem nebo osobou samostatně činnou (přes 92 % bytů I. kategorie), v nejhůře vybavených pak domácnosti nepracujících důchodců (více než 16 % bytů jiné než I. kategorie).

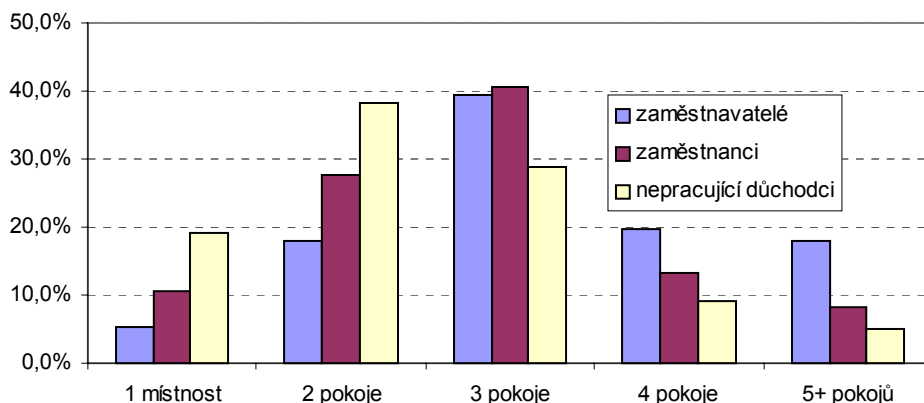
Domácnosti zaměstnavatelů mají i nejlepší velikostní strukturu bytů (37 % bytů je se 4 a více obytnými místnostmi), naopak téměř 57 % domácností v čele s osobou ekonomicky neaktivní žije v bytech s jednou nebo dvěma místnostmi. Úroveň charakteristik u zaměstnavatelů je ovlivněna jejich častějším bydlením v rodinných domech.

Úroveň bydlení domácností podle ekonomické aktivity osoby v čele k 1.3.2001

	Ekonomicky aktivní				Ekonom. neaktivní		Nezjišt. ekonom. aktivita
	celkem	zaměstnavatelé	zaměstnanci	samostatně činní	celkem	nepracuj. důchodci	
Byty podle velikosti:							
s 1 obytnou místností	10,5	5,2	10,6	8,5	18,9	18,9	25,2
se 2 pokoji	26,6	17,7	27,4	23,6	37,7	37,9	27,7
se 3 pokoji	39,7	39,1	40,3	39,2	28,6	28,5	21,4
se 4 pokoji	13,7	19,5	13,1	16,3	9,1	9,1	4,1
s 5+ pokoji	8,9	17,6	8,0	11,6	4,9	4,9	1,4
podle kategorie:							
I. kategorie	91,7	95,1	91,9	92,7	83,2	83,1	72,6
II. kategorie	5,8	3,6	5,7	5,4	10,3	10,4	5,9
III. + IV. kategorie	1,9	0,6	1,9	1,3	5,7	5,8	4,8
ukazatele úrovně bydlení:							
obytná plocha na byt	52,5	66,6	51,1	57,5	44,5	44,5	38,0
obytná plocha na osobu	17,1	20,6	16,9	18,0	22,7	22,9	16,0
obytné místnosti na byt	2,88	3,37	2,84	3,05	2,45	2,45	2,12
osoby na byt	3,04	3,21	3,02	3,17	1,95	1,93	1,90
osoby na místnost	1,06	0,96	1,07	1,05	0,80	0,79	1,12

Domácnosti s ekonomicky aktivní osobou v čele bydlí častěji v družstevních bytech a domácnosti s ekonomicky neaktivní osobou v čele mají častěji byt ve vlastním domě. Z domácností v čele s osobou ekonomicky aktivní bydlí nejčastěji ve vlastním domě domácnosti zaměstnavatelů (téměř polovina), které mají naopak relativně nejnižší podíl nájemních bytů (jedna pětina). Domácnosti zaměstnanců bydlí nejméně často ve vlastním domě (pouze v 33 % případů), ale naopak nejčastěji bydlí v nájemních bytech (téměř 30 %) a družstevních bytech (17,5 %).

Byty podle počtu místností a vybraných skupin domácností k 1. 3. 2001



Z toho vyplývají i rozdíly v ukazatelích úrovně bydlení - domácnosti ekonomicky neaktivních osob mají o 5,6 m² obytné plochy na osobu více a o 1,09 osoby na byt méně než domácnosti osob ekonomicky aktivních. Je to dáno tím, že domácnosti ekonomicky neaktivních bydlí častěji v rodinných domech a jde o domácnosti malé (necelé dvě osoby na byt). Proto jsou u nich lepší hodnoty ukazatelů spojených s počtem osob. U některých dalších ukazatelů jsou naopak lepší hodnoty u domácností ekonomicky aktivních.