

1 Obyvatelstvo podle věku a rodinného stavu

Obyvatelstvo České republiky se v průběhu roku 2019 rozrostlo o 44,1 tisíce osob. Přibylo seniorů ve věku 65 a více let a dětí mladších 15 let, naopak osob v produktivním věku meziročně ubylo. Již čtvrtým rokem v řadě byla z pětiletých věkových skupin početně nejsilnější skupina 40–44letých. Populace dále stárá – na 100 dětí mladších 15 let připadalo 125 seniorů ve věku 65 a více let, průměrný věk obyvatel se zvýšil na 42,5 roku a podíl seniorů narostl na bezmála 20 %. Bilance obyvatel podle rodinného stavu ke konci roku 2019 vykazovala stejně jako v předchozích letech absolutní i relativní nárůst svobodných a rozvedených v populaci.

Ke konci roku 2019 dosáhl počet obyvatel ČR 10 693 939 osob, což bylo nejvíce od konce druhé světové války, v roce 1944 (11,1 mil. k 1. 7. 1944). Meziročně, v roce 2019, narostlo obyvatelstvo o 44 139 osob, ve srovnání se stavem populace z roku 2009 o 187,1 tisíce osob. V průběhu období 2009–2019 se meziročně nejvýrazněji zvýšil počet obyvatel právě v posledním roce (relativně o 0,4 %), pokles počtu byl zaznamenán pouze v roce 2013 (o 3 706).

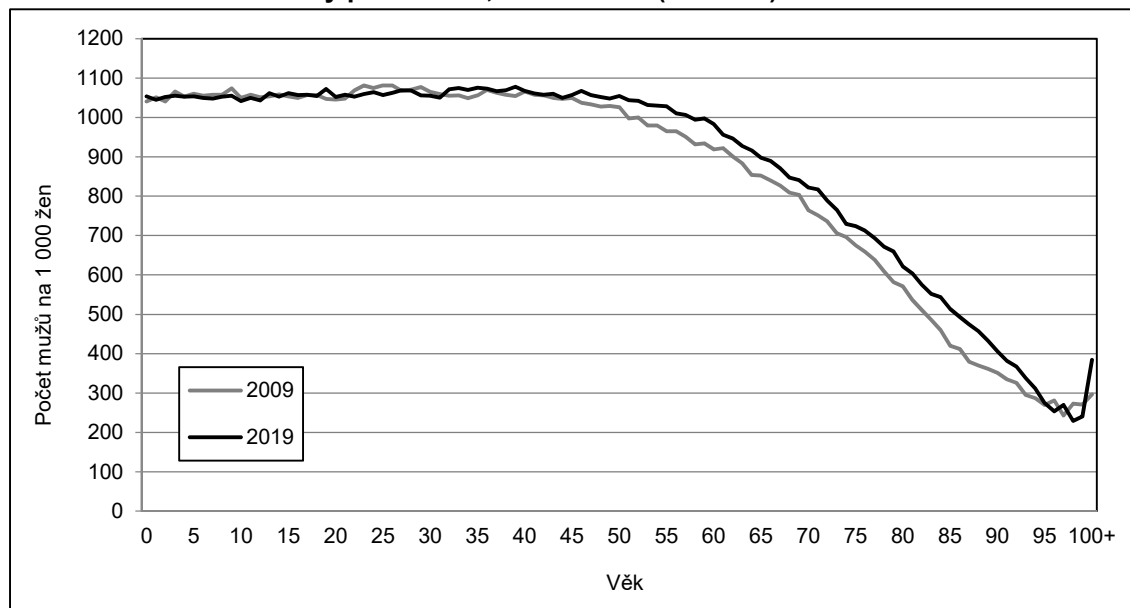
Tab. 1.1 Obyvatelstvo podle pohlaví a věku, 2009–2019 (k 31. 12.)

Věková skupina, pohlaví	2009	2014	2015	2016	2017	2018	2019
Celkem (tis.)	10 506,8	10 538,3	10 553,8	10 578,8	10 610,1	10 649,8	10 693,9
v tom: - muži	5 157,2	5 176,9	5 186,3	5 200,7	5 219,8	5 244,2	5 272,0
- ženy	5 349,6	5 361,3	5 367,5	5 378,1	5 390,3	5 405,6	5 421,9
Muži (tis.) ve věku: 0–14	767,0	821,5	832,6	844,6	856,5	867,7	876,3
15–64	3 749,6	3 577,4	3 550,3	3 526,3	3 508,8	3 499,6	3 497,7
65+	640,6	778,0	803,4	829,7	854,4	876,9	898,0
z toho: 75+	241,8	260,2	268,9	278,4	288,4	302,5	316,8
85+	40,1	52,6	55,1	57,7	60,0	61,6	62,9
95+	1,5	1,2	1,3	1,7	1,9	2,2	2,3
Ženy (tis.) ve věku: 0–14	727,4	779,6	791,1	802,6	814,1	825,4	833,9
15–64	3 664,0	3 479,4	3 447,4	3 416,3	3 390,4	3 370,5	3 354,4
65+	958,3	1 102,4	1 129,0	1 159,2	1 185,8	1 209,8	1 233,7
z toho: 75+	452,1	467,1	475,3	486,5	497,6	514,3	533,0
85+	106,0	129,5	133,4	137,9	140,8	142,1	143,8
95+	5,6	4,3	5,1	6,3	7,2	8,1	8,7
Počet mužů na 1 000 žen: celkem	964	966	966	967	968	970	972
ve věku: 0–14	1054	1054	1052	1052	1052	1051	1051
15–64	1023	1028	1030	1032	1035	1038	1043
65+	669	706	712	716	721	725	728
85+	378	406	413	419	426	433	437

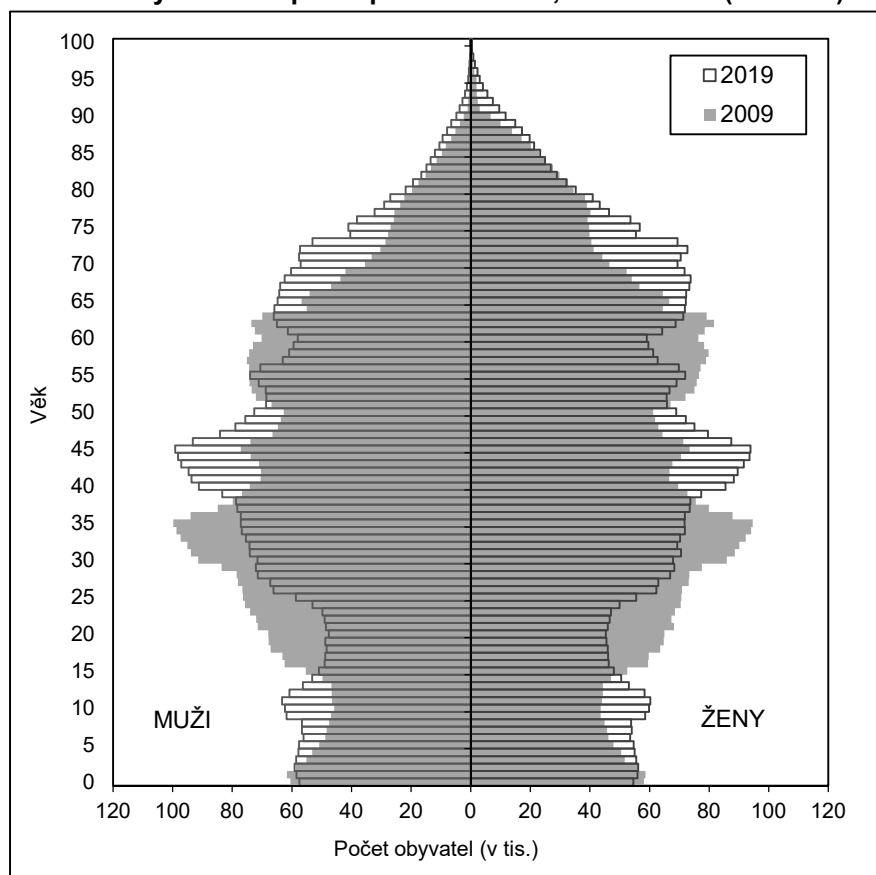
Složení obyvatelstva ČR podle pohlaví se v úhrnném pohledu výrazně nemění. Tradičně mírně převažují ženy, na konci roku 2019 představovala ženská část populace 50,7 % (5,42 milionu obyvatel), zatímco mužská 49,3 % (5,27 milionu osob). V absolutním vyjádření bylo žen o 149,9 tisíce více než mužů. Index maskulinity vzrostl meziročně na 972 mužů na tisíc žen, přičemž mírně rostl po celé poslední desetiletí (v roce 2009 činil 964). V třídění podle věku však v mladších věkových skupinách převažují muži. Při narození se poměr pohlaví (tzv. sekundární index maskulinity) obecně pohybuje mezi 1 050 a 1 060 chlapci na tisíc děvčat, u nás v období 2009–2019 dosahoval index hodnot od 1 041 (v roce 2009) do 1 057 (v roce 2010; 1 053 v roce 2019). Po 45. roce se s narůstajícím věkem v důsledku vyšší úmrtnosti mužů i jejich vyššího salda zahraniční migrace rozdíl mezi pohlavími stírá a ve starších věcích již početně převládají ženy. Na konci roku 2009 bylo více žen než mužů od věku 51 let (obr. 1.1), avšak v průběhu sledovaného období se tento bod obrátu posouval do staršího věku. V roce 2019 převýšily ženy početně muže od věku 58 let výše. Posun početní převahy žen do vyššího věku v čase je výsledkem zejména mírně rychlejšího snižování úmrtnosti u mužů oproti ženám, tj. sblížení střední délky života mužů a žen. Zároveň dochází v čase ke zvyšování indexu maskulinity ve starších věcích. Ve věkové skupině 65–74 let mezi roky

2009 a 2019 vzrostl index ze 788 na 829 mužů na tisíc žen, ve věku 75–84 let z 583 na 652, u 85–94letých z 384 na 448. V nejstarší věkové skupině 95+ však poměr mužů a žen spíše stagnuje (268 mužů na tisíc žen v roce 2019, v roce 2009 činil index 271).

Obr. 1.1 Index maskulinity podle věku, 2009 a 2019 (k 31. 12.)



Obr. 1.2 Obyvatelstvo podle pohlaví a věku, 2009 a 2019 (k 31. 12.)



Věková struktura obyvatelstva České republiky je tvořena nestejně početnými generacemi osob se stejným ročníkem narození (kromě vlivu úmrtnosti ve vyšším věku jde zejména o vliv kolísavého vývoje porodnosti), což ovlivňuje následně i její vývoj. Současné početně nejsilnější generace v ČR představují osoby narozené



v 70. letech 20. století, konkrétně v letech 1973 až 1979 (vůbec nejpočetnější je od svého počátku až dodnes ročník 1974). Na začátku sledovaného období v roce 2009 se tyto generace nacházely ve věku mezi 30 a 36 roky, absolutně nejvíce osob bylo ve věku 35 let, v roce 2019 se posunuly do věku 40 až 46 let (početně nejsilnější byly osoby 45leté). V rámci desetiletých věkových skupin (tab. 1.2) tak na začátku sledovaného období byla nejpočetnější skupina 30–39letých a od roku 2016 převládá skupina 40–49letých.

Další silně početnou skupinu populace představují osoby, které na konci roku 2019 spadaly do věku 64–72 let, tedy generace narozených po druhé světové válce (1947–1955). Naopak početně nejslabší generace (pomineme-li nejstarší seniory) zahrnují osoby narozené v 2. polovině 90. let 20. století a na počátku století 21., které v roce 2019 dosahovaly věku 16 až 23 let. Ročník 1999, kdy se v ČR narodilo historicky nejméně dětí, představovaly osoby 20leté. Ve srovnání se sousedními ročníky byly v roce 2019 početně slabší i osoby 57–61leté (v roce 2009 byly ve věku 47–51 let), v pozadí tohoto „zářezu“ ve věkové pyramidě je snížení plodnosti v ČR po přijetí zákona o umělém přerušení těhotenství (platný od 30. 12. 1957).

V demografické statistice je populace zpravidla dělena do tří hlavních věkových skupin – do dětské (0–14 let), produktivní (15–64 let) a seniorské (65 a více let), popř. je místo věkové hranice 14 let použita hranice 19 let³. Početnost všech tří složek obyvatelstva ovlivňuje zejména přesouvání různě silných, resp. slabých generací do vyššího věku. U dětské složky hraje roli i počet žen v reprodukčním věku, tj. potenciálních rodiček, který společně s úrovní plodnosti formuje nové generace narozených. V případě produktivní složky má na její velikost větší vliv i saldo migrace a částečně úmrtnost. Ta pak hraje klíčovou roli pro složku seniorskou, kdy zlepšování úmrtnostních poměrů (prodlužování průměrné délky života) přispívá ke zvyšování její početnosti i podílu této skupiny obyvatel v celkové populaci.

Tab. 1.2 Věkové složení obyvatelstva, 2009–2019 (k 31. 12.)

Věková skupina	2009	2014	2015	2016	2017	2018	2019
Počet obyvatel (tis.) celkem	10 506,8	10 538,3	10 553,8	10 578,8	10 610,1	10 649,8	10 693,9
v tom ve věku: 0–9	1 035,5	1 132,0	1 142,2	1 148,0	1 145,9	1 139,1	1 132,2
10–19	1 074,9	932,2	939,6	957,9	987,0	1 021,3	1 056,0
20–29	1 459,7	1 320,9	1 280,6	1 239,3	1 202,8	1 167,0	1 134,9
30–39	1 773,5	1 666,2	1 621,5	1 579,1	1 541,8	1 512,2	1 485,1
40–49	1 380,8	1 531,0	1 577,8	1 627,3	1 676,0	1 724,4	1 762,7
50–59	1 462,4	1 348,2	1 338,5	1 326,3	1 317,9	1 320,2	1 339,7
60–69	1 258,5	1 398,4	1 414,4	1 403,3	1 383,1	1 358,9	1 330,5
70–79	688,6	790,7	818,9	872,7	928,2	973,8	1 011,6
80–89	344,5	367,9	367,0	367,9	368,4	371,4	377,1
90+	28,6	50,8	53,5	56,9	59,0	61,5	64,0
Počet obyvatel (tis.) ve věku: 0–14	1 494,4	1 601,0	1 623,7	1 647,3	1 670,7	1 693,1	1 710,2
15–64	7 413,6	7 056,8	6 997,7	6 942,6	6 899,2	6 870,1	6 852,1
65+	1 598,9	1 880,4	1 932,4	1 988,9	2 040,2	2 086,6	2 131,6
Podíl věkové skupiny (%) ¹⁾ : 0–14	14,2	15,2	15,4	15,6	15,7	15,9	16,0
15–64	70,6	67,0	66,3	65,6	65,0	64,5	64,1
65+	15,2	17,8	18,3	18,8	19,2	19,6	19,9

¹⁾ Z důvodu číselného zaokrouhlení jednotlivých podílů věkových skupin na jedno desetinné číslo nemusí součet dávat 100,0 %.

Pozn.: Podrobná věková struktura obyvatel ČR je dostupná v tabulce Složení obyvatelstva podle pohlaví a jednotek věku k 31. 12. na: <https://vdb.czso.cz/vdbvo2/>.

Dětská složka populace 0–14letých roste nepřerušeně od roku 2008, od roku 2012 ročně v průměru o 1,3 %. Přesto zůstává v rámci tří hlavních věkových skupin v populaci tou nejméně početnou, kterou je od roku 2006⁴. Na konci roku 2019 náleželo k dětské složce celkem 1 710 202 osob, které představovaly 16,0 %

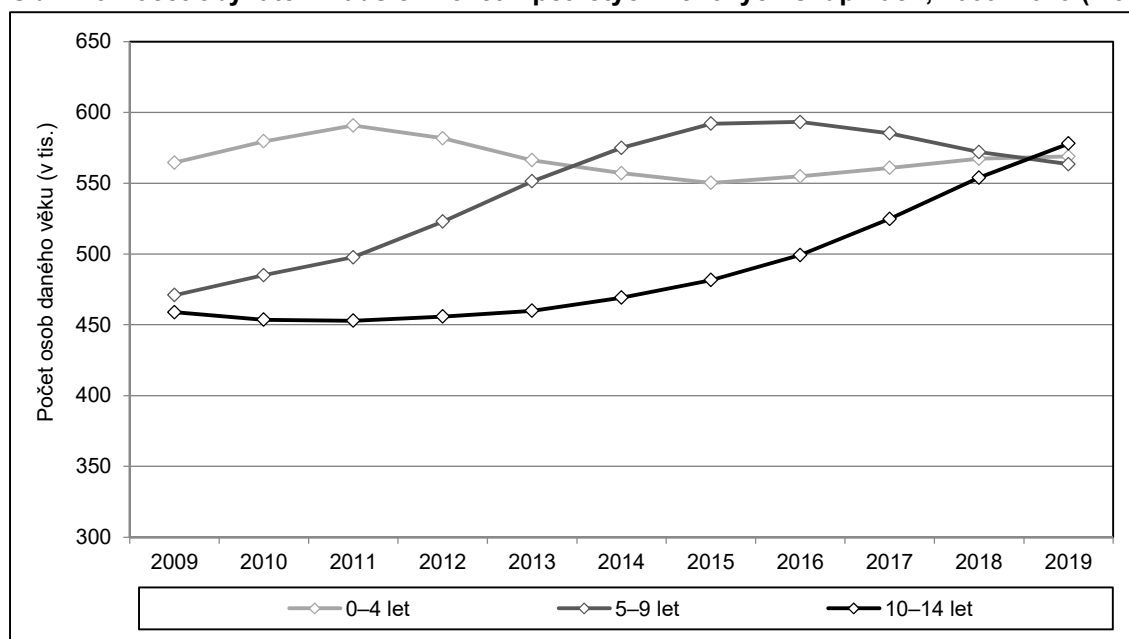
³ Oproti tradičně vymezené hlavní věkové skupině 15–64 let bere toto věkové rozpětí v potaz delší dobu studia.

⁴ Od roku 2006 převyšuje dětskou složku seniorská (osoby ve věku 65 a více let).

všech obyvatel (o 1,8 p. b. více než v roce 2009). V průběhu roku 2019 v ČR přibylo 17,1 tisíce dětí do 15 let věku, od roku 2009 celkem 215,8 tisíce.

Vlivem vývoje porodnosti⁵ se v čase dětská složka, rozložená do pětiletých věkových skupin, postupně měnila (obr. 1.3). V roce 2009 byla početně výrazně nejsilnější nejmladší skupina 0–4letých dětí (564,5 tisíce), bylo jich o 93,6 tisíce více než ve skupině 5–9 let a o 105,7 tisíce více než ve věku 10–14 let. V posledních letech si jsou tři pětileté věkové skupiny dětské složky početně velmi blízké (563,4–578,0 tisíce dětí v každé skupině na konci roku 2019). Nejsilnější věkovou skupinu představovaly od roku 2014 do roku 2018 děti ve věku 5–9 let, jejich početnost však poslední tři roky klesala s tím, jak se nejsilnější ročníky narozených (včetně nejsilnějšího ročníku narození od počátku století, ročníku 2008) přesouvají do starší věkové skupiny 10–14 let, která se v roce 2019 stala nejpočetnější dětskou věkovou skupinou (578,0 tisíce). Meziročně poklesli 5–9letí v roce 2019 o 1,5 % (absolutně o 8,6 tisíce), naopak 10–14letí narostli o 4,3 % (absolutně o 24,1 tisíce). V posledních čtyřech letech opět roste také věková skupina 0–4letých, zatímco v letech 2012–2015 (vlivem slabších ročníků 2011 a 2012 a odchodem silnějších 2008–2010) mírně klesala. V roce 2019 se počet dětí ve věku 0–4 roky zvýšil mírně, a to o 0,3 % (absolutně o 1,7 tisíce) na 568,8 tisíce.

Obr. 1.3 Počet obyvatel mladších 15 let v pětiletých věkových skupinách, 2009–2019 (k 31. 12.)



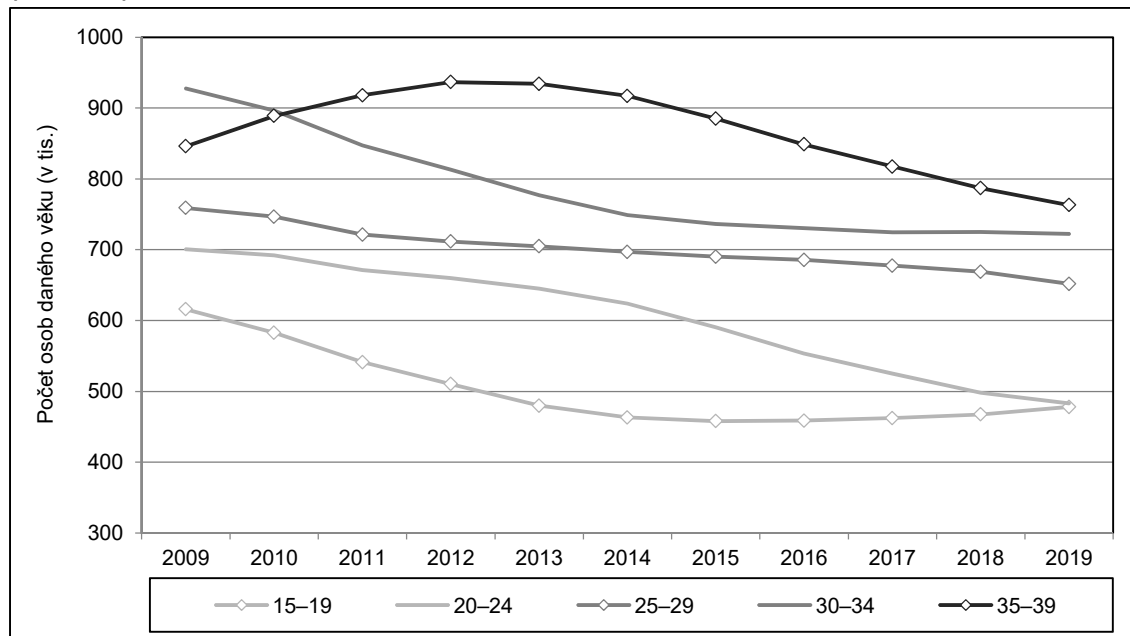
Do produktivní složky obyvatelstva vymezené věkovým rozpětím 15–64 let spadalo k 31. 12. 2019 celkem 6 852 107 osob, meziročně se tak složka snížila o 18,0 tisíce. Šlo o jedenáctý meziroční úbytek v řadě, během kterých se produktivní složka zredukovala celkově o 579,3 tisíce (na vrcholu v roce 2008 čítala 7 431,4 tisíce osob). Meziroční úbytky se nicméně od roku 2012 zvolna snižují, v roce 2011 poklesla složka o 1,6 %, v roce 2019 již jen o 0,3 %. Snižování počtu osob v produktivním věku mezi lety 2009 a 2019 souviselo s přesouváním jednotlivých generací do vyššího věku, kdy tuto hlavní věkovou skupinu opouštěly početně silné generace narozených v době druhé světové války a krátce po jejím skončení a naopak ji během sledovaných let doplňovaly slabé generace narozených v 90. letech 20. století. Z pohledu pětiletých věkových skupin (obr. 1.4a, 1.4b) dominují v početnosti (a to nejen v rámci věkové skupiny 15–64 let, ale i z pohledu celkového věkového složení obyvatel) od roku 2016 osoby ve věku 40–44 let. V roce 2019 jich bylo 923,4 tisíce, meziročně však jejich počty mírně poklesly (o 1,5 %). Mezi rokem 2009 a 2019 zaznamenala právě populace 40–44letých nejvyšší relativní nárůst (o 31,8 %), za ní následoval nárůst

⁵ Od počátku století rostoucí počet živě narozených dětí vrcholil v období let 2007–2010 (maximum 119 570 v roce 2008), poté se skokově snížil (mezi lety 2010 a 2011 poklesl ze 117 tis. na 109 tis.) a znovu narůstal v letech 2014–2017 (na úroveň 114 tis.). Od roku 2018 počty opět klesaly, v roce 2019 se živě narodilo 112,2 tis. dětí.

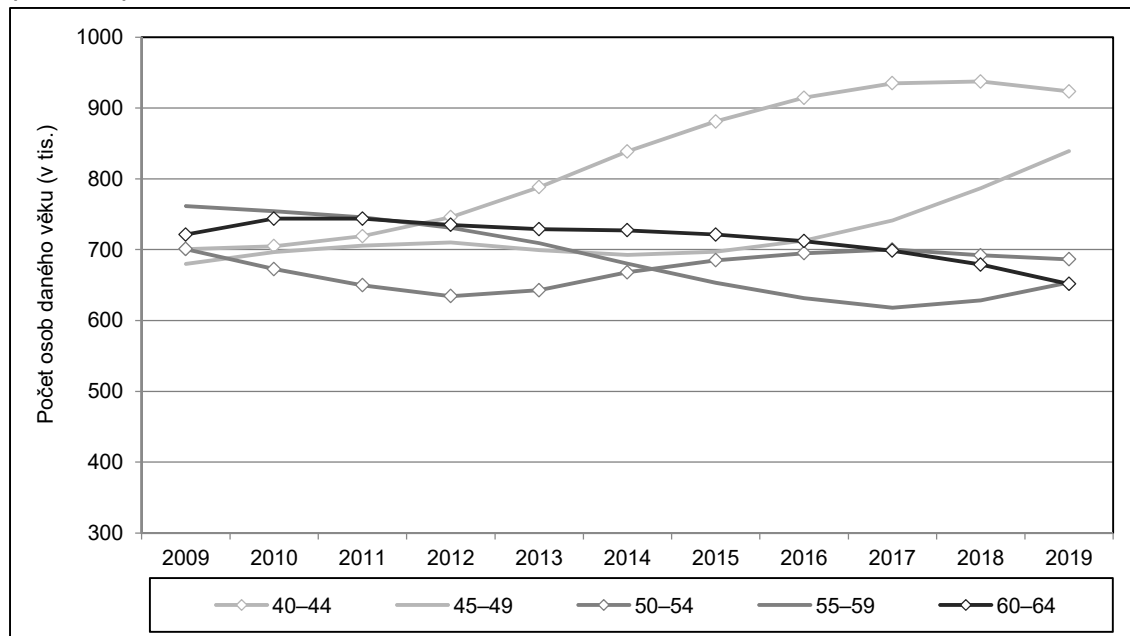


populace 45–49letých (o 23,4 %), do které se nejpočetnější generace ČR (ze 70. let 20. století) začaly přesouvat. Naopak nejméně se snížil počet osob ve věku 20–24 let (o 31,1 %) a 15–19 let (o 22,4 %). Do těchto nejmladších pětiletých věkových skupin produktivní složky se přesunuly mimořádně početně slabé generace narozených v 90. letech minulého století a na počátku 21. století.

Obr. 1.4a Počet obyvatel v produktivní složce v pětiletých skupinách ve věku 15–39 let, 2009–2019 (k 31. 12.)



Obr. 1.4b Počet obyvatel v produktivní složce v pětiletých skupinách ve věku 40–64 let, 2009–2019 (k 31. 12.)

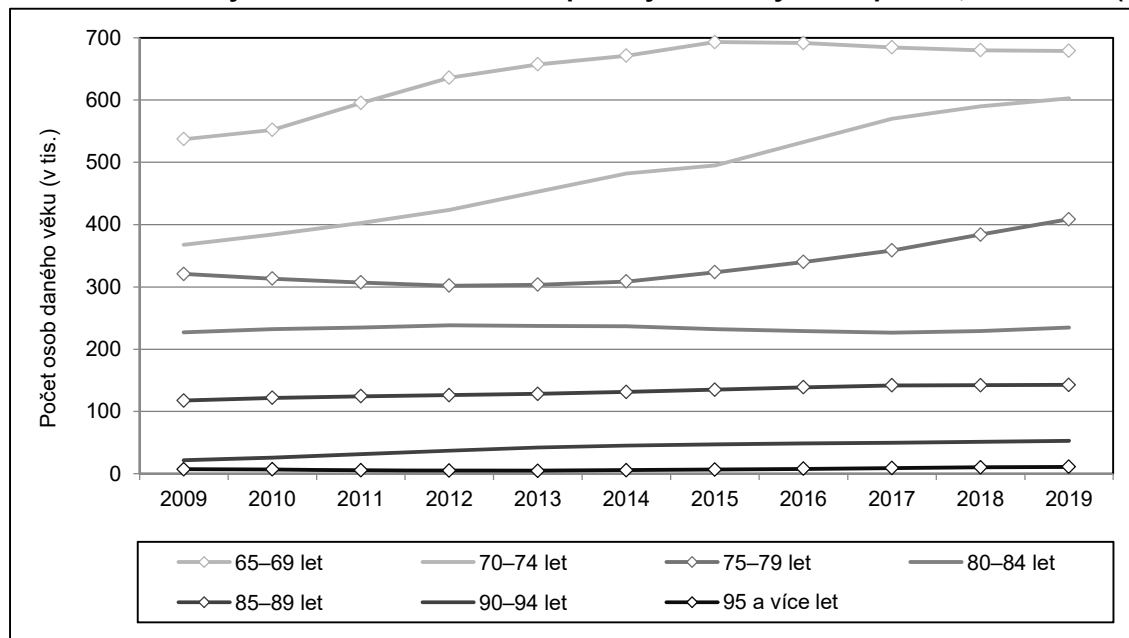


Zastoupení osob celé věkové skupiny 15–64letých v populaci České republiky kleslo v roce 2019 na 64,1 % (meziročně o 0,4 p. b.). Pro srovnání, největší podíl od konce druhé světové války měli 15–64letí v letech 2006 a 2007 (71,2 %).

Nejdynamičtěji ze všech tří hlavních věkových skupin se posledním desetiletím měnila seniorská složka osob 65letých a víceletých. Na celkovém počtu obyvatel se v roce 2019 tato nejstarší složka populace podílela

z 19,9 %, o 4,7 p. b. více než v roce 2009. Celkem bylo v tomto věku na konci roku 2019 podle bilance ČSÚ 2 131 630 obyvatel ČR, o 45,0 tisíce více než v roce 2018 a o 532,7 tisíce více než na konci roku 2009. Největší meziroční navýšení (o 4 %) zaznamenala složka za poslední dekádu v roce 2011 a 2012, kdy do seniorského věku vstoupily početné generace narozených v roce 1946 a 1947, následně se její meziroční tempo růstu mírně snižovalo (2% v roce 2019). Počty osob ve věku 65 a více let nicméně narůstají již od 80. let 20. století.

Obr. 1.5 Počet obyvatel seniorského věku v pětiletých věkových skupinách, 2009–2019 (k 31. 12.)



V rámci pětiletých věkových skupin zůstává tou nejpočetnější nejmladší seniorská skupina 65–69letých osob, přestože její početnost po výrazném růstu v letech 2005–2015 naopak od roku 2016 mírně klesá (obr. 1.5). Lidé ve věku 65–69 let dlouhodobě tvoří třetinu všech seniorů (678,9 tisíce osob v roce 2019), v každé další vyšší věkové skupině pak počet obyvatel, vlivem s věkem rostoucí úmrtnosti, klesá. Rozdíl mezi počtem osob v sousedních pětiletých věkových skupinách je však i zde poplatný historickému vývoji porodnosti. Po roce 2010 (mírněji již od roku 2008), kdy se válečné a poválečné generace začaly přesouvat do vyšší věkové skupiny, výrazně roste skupina osob ve věku 70–74 let. Na konci roku 2019 bylo obyvatel ČR tohoto věku 603,0 tisíce, meziročně o 2 % více. Ještě výraznější, 6%, byl přírůstek ve věkové skupině 75–79 let, kde narození v roce 1944 nahradili ročník 1939 (dožívající se 80 let). Při porovnání koncových stavů roku 2009 a 2019 posílila relativně nejvýrazněji skupina 90–94letých osob, a to 2,5krát (absolutně o 31,6 tisíce). Slabé ročníky narozených za 1. světové války postupně nahradily následující silnější poválečné generace, navíc se díky zlepšování úmrtnostních poměrů dožívá vyššího věku stále větší část obyvatelstva. Procentuální zastoupení skupiny 90–94 letých v seniorské populaci však zůstává nízké (2,5 % v roce 2019). Z mladších věkových skupin vzrostl mezi roky 2009 a 2019 relativně nejvíce počet osob v již zmiňovaných skupinách 70–74 (o 64 %, absolutně o 235,2 tisíce) a 65–69 let (o 26 %, absolutně o 141,7 tisíce).

Pokračující růst seniorské složky, její početní převahy nad dětskou složkou a početní redukce obyvatelstva v produktivním věku přispívají k postupnému stárnutí populace, které je možné dokumentovat příslušnými ukazateli věkového složení. Průměrný věk obyvatel ČR, plynule rostoucí od počátku 80. let 20. století, se v roce 2019 meziročně zvýšil o 0,15 roku na 42,5 let. Během období 2009–2019 narostl zhruba o dva roky, u mužů o 2,0 a u žen o 1,8 roku. Rozdíl mezi průměrným věkem mužů a žen se tak mírně snížil z 3,0 na 2,8 roku, když v roce 2019 činil průměrný věk mužů 41,1 let a žen 43,9 let. Věkový medián, který rozděluje populaci na dvě stejně početné části, se v letech 2009–2019 zvýšil více než průměrný věk obyvatel, a to z 39,4 na 43,0 let. V posledních třech letech věkový medián průměrný věk obyvatel mírně převyšoval.



Zároveň se u mediánu více snížil rozdíl mezi pohlavími, když v roce 2009 byl u žen vyšší o 3,3 roku, na konci roku 2019 pak rozdíl činil 2,5 roku. Polovina mužů byla mladších než 41,8 let, zatímco polovina žen byla mladších než 44,2 let (zbývající poloviny mužů a žen byly starší než příslušná hodnota).

Proces stárnutí populace dokumentuje také vývoj indexů, které popisují vzájemný početní vztah jednotlivých věkových skupin. Index stáří, který porovnává početnost závislých složek obyvatelstva, seniorské a dětské, vzrostl mezi rokem 2009 a 2019 ze 107 na 125 seniorů ve věku 65 a více let na 100 dětí do 14 let věku včetně. Hranici sto seniorů na sto dětí byla překročena poprvé v roce 2006, hodnoty indexu se však zvyšují nepřetržitě již od poloviny 80. let 20. století, kdy byly na úrovni zhruba 50 seniorů na sto dětí. Rostou také hodnoty indexu ekonomické závislosti, který porovnává početní vztah složek populace obecně označovaných jako neproduktivní (0–19 let a 65+ let) a ekonomicky produktivní (20–64 let). Mezi roky 2009 a 2019 se index plynule zvyšoval z 55 na 68 osob mimo produktivní věk na 100 osob v produktivním věku. Růst indexu závislosti byl odrazem zejména vývoje početnosti seniorské složky, jež v relaci k počtu osob v produktivním věku významně rostla, mezi roky 2009 a 2019 z 24 na 33 osob ve věku 65 a více let na sto osob 20–64letých. V posledních letech (od roku 2013) ale roste mírně i počet 0–19letých na sto 20–64letých (z 31 osob v roce 2013 na 34 osob v roce 2019).

Tab. 1.3 Ukazatele věkového složení, 2009–2019 (k 31. 12.)

Ukazatel	2009	2014	2015	2016	2017	2018	2019
Průměrný věk - celkem	40,6	41,7	41,9	42,0	42,2	42,3	42,5
- muži	39,1	40,2	40,4	40,6	40,8	40,9	41,1
- ženy	42,1	43,1	43,3	43,4	43,6	43,7	43,9
Věkový medián - celkem	39,4	41,1	41,5	41,9	42,3	42,6	43,0
- muži	37,8	40,0	40,4	40,8	41,1	41,4	41,8
- ženy	41,2	42,5	42,8	43,2	43,5	43,9	44,2
Index stáří ¹⁾	107,0	117,4	119,0	120,7	122,1	123,2	124,6
Index ekonomické závislosti ²⁾	54,6	59,8	61,4	63,2	64,8	66,3	67,8
z toho: 65+ let / 20–64 let	23,5	28,5	29,5	30,7	31,7	32,6	33,4
0–19 let / 20–64 let	31,0	31,3	31,8	32,5	33,1	33,7	34,3

¹⁾ Počet osob ve věku 65 a více let na 100 dětí ve věku 0–14 let.

²⁾ Počet osob ve věku 0–19 let a osob ve věku 65 a více let na 100 osob ve věku 20–64 let.

Složení obyvatelstva podle rodinného stavu⁶ se ubíralo i v roce 2019 ve směru dlouhodobých proměn. V důsledku propadu sňatečnosti a s tím spojené změny rodinného chování od 90. let 20. století, vysoké úrovně rozvodovosti (rostoucí již před rokem 1989) i poklesu úmrtnosti a změn věkového složení se v populaci zvyšuje zastoupení svobodných a rozvedených osob a naopak klesá podíl osob žijících v manželství, mírně i podíl osob ovdovělých.

Na konci roku 2019 bylo v populaci osob ve věku 15 a více let celkem 31,7 % svobodných osob (de iure). Mezi pohlavími se zastoupení svobodných dlouhodobě liší zhruba o deset procentních bodů, v roce 2019 bylo svobodných mužů 37,0 % a žen 26,6 %. V čase se zastoupení svobodných v populaci plynule zvyšovalo, oproti roku 2009 bylo v roce 2019 celkem o 2,1 p. b. vyšší, v případě mužů o 2,3 p. b. a u žen o 1,8 p. b. Oproti roku 2018 vzrostly podíly svobodných osob o 0,2 p. b. jak v úhrnu, tak u mužů i u žen. Majoritní skupinu tvoří v obyvatelstvu ČR ženatí muži a vdané ženy, nicméně jejich podíl se od počátku 80. let 20. století (resp. výrazněji od počátku 90. let 20. století) snižuje. Pod úroveň 50 % v obyvatelstvu 15 a víceletých se poprvé dostal v roce 2010⁷. Na konci roku 2019 bylo ženatých či vdaných 46,5 % všech obyvatel 15letých a starších, mezi muži jich ženatých bylo 47,8 % a mezi ženami vdaných 45,3 %. Oproti

⁶ Podrobnou bilanci obyvatelstva podle rodinného stavu a pohlaví lze najít v publikacích *Věkové složení obyvatelstva* (dostupné na <https://www.czso.cz/csu/czso/publikace-o-obyvatelstvu>).

⁷ U žen starších 15 let věku se podíl vdaných snížil na úroveň jedné poloviny dříve, v roce 2007, u mužů se podíl ženatých snížil pod jednu polovinu naopak později, poprvé roku 2013.

roku 2009 se jednalo o pokles o 4,0 p. b. v úhrnném pohledu, u mužů o 4,3 p. b. a u žen o 3,7 p. b. V posledním meziročním srovnání klesly podíly osob žijících v manželství shodně o 0,2 p. b.

Podíl rozvedených osob v populaci vykazuje dlouhodobě (již od 60. let 20. století) rostoucí trend. Mezi roky 2009 a 2019 se zastoupení rozvedených zvýšilo z 11,6 na 13,6 %, u mužů vzrostlo o 1,8 p. b. na 12,3 %, u žen o 2,3 p. b. na 15,0 %. Meziročně došlo k nárůstu celkem 0,06 p. b., u mužů o 0,02 a u žen o 0,10 p. b. Jedním z podstatných faktorů vyššího podílu rozvedených žen je skutečnost, že muži o něco častěji než ženy uzavírají po rozvodu další manželství. Podíl ovdovělých se v populaci mění nejméně. Mezi lety 2009 a 2019 se celkově snížil z 8,3 na 8,2 %, v posledním roce došlo k poklesu o 0,06 p. b. Zásluhu na snížení měl pokles podílu ovdovělých mezi ženami (z 13,6 na 13,2 %, meziročně o 0,10 p. b.), a to v důsledku o něco rychlejšího zlepšování úmrtnosti mužů než žen. Mezi muži je ovdovělých podstatně méně, za posledních deset let jejich zastoupení mírně vzrostlo z 2,7 na 2,9 % (meziročně pokleslo o 0,01 p. b.), nicméně v průběhu sledovaného období jejich relativní váha v populaci v podstatě stagnovala na úrovni těsně pod 3 %.

Tab. 1.4 Obyvatelstvo ve věku 15 a více let podle pohlaví a rodinného stavu, 2009–2019 (k 31. 12.)

Pohlaví, rodinný stav	Počet obyvatel (tis.)			Podíl obyvatel daného rodinného stavu (%) ¹⁾						
	2009	2014	2019	2009	2014	2015	2016	2017	2018	2019
Celkem - svobodní/é	2 669,6	2 748,5	2 849,0	29,6	30,8	31,0	31,2	31,3	31,5	31,7
- ženatí/vdané	4 548,2	4 271,8	4 176,2	50,5	47,8	47,4	47,2	46,9	46,7	46,5
- rozvedeni/é	1 046,0	1 164,6	1 225,5	11,6	13,0	13,2	13,4	13,5	13,6	13,6
- ovdovělí/é	748,8	752,3	733,1	8,3	8,4	8,4	8,3	8,3	8,2	8,2
Muži - svobodní	1 524,3	1 569,4	1 628,1	34,7	36,0	36,3	36,5	36,6	36,8	37,0
- ženatí	2 284,7	2 143,3	2 099,6	52,0	49,2	48,8	48,5	48,2	48,0	47,8
- rozvedení	461,2	514,2	539,0	10,5	11,8	12,0	12,1	12,2	12,2	12,3
- ovdovělí	120,0	128,6	129,0	2,7	3,0	2,9	2,9	2,9	2,9	2,9
Ženy - svobodné	1 145,3	1 179,1	1 220,9	24,8	25,7	25,9	26,1	26,3	26,4	26,6
- vdané	2 263,5	2 128,5	2 076,5	49,0	46,5	46,1	45,9	45,6	45,4	45,3
- rozvedené	584,7	650,4	686,5	12,7	14,2	14,4	14,6	14,7	14,9	15,0
- ovdovělé	628,8	623,8	604,1	13,6	13,6	13,5	13,5	13,4	13,3	13,2

¹⁾ Z důvodu číselného zaokrouhlení jednotlivých podílů věkových skupin na jedno desetinné číslo nemusí součet dávat 100,0 %.

Skladba osob podle rodinného stavu se v čase mění nejen v pohledu na celou populaci 15+letých, ale i z pohledu věku, a to s různou mírou intenzity a různými směry. Nejvíce se za posledních deset let proměnilo složení obyvatel ve věku mezi 30 a 44 lety, neboť tímto věkem procházely generace osob narozených v 70. letech 20. století, které byly klíčovými nositeli změn demografického chování po roce 1989. V těchto věkových kategoriích vzrostly nejvíce podíly svobodných, naopak podíly osob v manželském rodinném stavu nejvíce poklesly. Zastoupení svobodných mužů vzrostlo mezi rokem 2009 a 2019 nejvýrazněji ve věku 35–39 let o 23,2 p. b. na 49,2 %, mezi 40–44letými o 18,6 p. b. na 34,3 % a mezi 30–34letými o 17,1 p. b. na 66,0 %. U žen se zvýšil podíl svobodných nejvíce ve věku 35–39 let (o 20,3 p. b. na 34,7 %) a 30–34 let (o 18,8 p. b. 50,5 %), dále mezi 40–44letými (o 14,9 p. b. na 22,2 %).

U osob žijících v manželství došlo mezi lety 2009 a 2019 k největšímu snížení jejich podílu u mužů ve věkové skupině 35–39 let, z 60,3 na 43,8 % (tj. o 16,5 p. b.), a ve věku 30–34 let, ze 44,7 na 31,1 % (tj. o 13,6 p. b.). U žen relativně nejvíce ubylo vdaných ve věku 30–34 let, a to o 14,2 p. b. z 58,3 na 44,1 %, a u 35–39letých o 12,3 p. b. na 54,1 % v roce 2019. Tyto změny jsou důsledkem snížení intenzity sňatečnosti a posouvání vstupu do manželství do pozdějšího věku. Osoby žijící v manželství v úhrnu za muže i ženy v roce 2019 tvořily majoritní skupinu poprvé až u 36letých, zatímco v roce 2009 již u 31letých. Od tohoto věku si ženatí muži a vdané ženy udržují převahu ve všech starších pětiletých věkových skupinách až do skupiny 85–89 let v případě mužů a 70–74 let u žen včetně (dle údajů k 31. 12. 2019). U nejstarších převažují osoby ovdovělé.



Tab. 1.5 Obyvatelstvo podle pohlaví, věku a rodinného stavu (%), 2009–2019 (k 31. 12.)

Věková skupina	Svobodní/é			Ženatí/vdané			Rozvedení/é			Ovdovělí/é		
	2009	2014	2019	2009	2014	2019	2009	2014	2019	2009	2014	2019
Muži: 15–19	100,0	100,0	100,0	0,0	0,0	0,0	0,0	0,0	0,0	0,0	0,0	0,0
20–24	97,5	98,2	97,8	2,3	1,6	2,1	0,1	0,1	0,1	0,0	0,0	0,0
25–29	80,4	86,6	85,0	18,0	12,4	14,2	1,6	1,0	0,8	0,0	0,0	0,0
30–34	48,9	62,0	66,0	44,7	33,8	31,1	6,3	4,1	2,9	0,1	0,0	0,0
35–39	26,0	39,5	49,2	60,3	50,3	43,8	13,5	10,1	6,9	0,1	0,1	0,1
40–44	15,6	24,0	34,3	64,5	58,1	52,1	19,5	17,6	13,4	0,3	0,3	0,2
45–49	11,7	15,8	22,2	66,8	60,3	56,6	20,9	23,3	20,8	0,7	0,6	0,5
50–54	9,4	11,9	14,9	69,5	63,5	58,9	19,8	23,5	25,3	1,2	1,1	0,9
55–59	7,2	9,5	11,3	73,3	67,4	62,6	17,2	21,1	24,5	2,3	2,0	1,6
60–64	5,1	6,9	8,8	77,4	71,8	67,2	13,5	17,6	20,9	4,1	3,7	3,1
65–69	3,7	4,8	6,2	79,8	75,5	71,4	9,9	13,6	16,8	6,5	6,2	5,5
70–74	3,1	3,4	4,2	79,8	77,0	74,1	6,7	9,9	12,7	10,4	9,7	9,0
75–79	2,6	2,7	2,9	76,0	75,1	74,2	4,8	6,8	9,0	16,6	15,4	13,9
80+	2,4	2,2	2,1	63,9	62,1	64,3	3,0	4,4	5,2	30,7	31,3	28,4
Ženy: 15–19	99,8	99,8	99,9	0,2	0,2	0,1	0,0	0,0	0,0	0,0	0,0	0,0
20–24	92,1	94,8	94,0	7,4	4,8	5,8	0,5	0,3	0,3	0,0	0,0	0,0
25–29	62,9	72,7	73,1	33,6	24,8	25,1	3,4	2,4	1,7	0,1	0,1	0,1
30–34	31,7	43,7	50,5	58,3	48,7	44,1	9,7	7,4	5,2	0,4	0,2	0,1
35–39	14,4	25,0	34,7	66,4	59,8	54,1	18,4	14,6	10,8	0,9	0,6	0,4
40–44	7,4	12,9	22,2	67,3	62,2	58,4	23,5	23,5	18,5	1,8	1,5	0,9
45–49	5,0	7,2	12,2	68,3	62,4	59,2	23,5	27,6	26,6	3,2	2,7	2,0
50–54	3,8	5,1	7,0	69,5	64,3	60,1	21,0	25,8	29,2	5,7	4,8	3,8
55–59	3,2	3,9	5,0	68,2	65,5	61,7	18,7	22,0	26,5	10,0	8,6	6,8
60–64	2,8	3,2	3,8	64,8	63,2	61,9	15,4	19,1	22,1	17,0	14,6	12,2
65–69	2,6	2,8	3,0	57,2	57,7	57,7	12,2	15,6	18,9	28,0	23,9	20,3
70–74	2,2	2,5	2,6	45,8	47,8	50,0	9,4	12,3	15,3	42,6	37,5	32,0
75–79	2,0	2,2	2,4	31,6	34,3	37,6	7,9	9,2	12,0	58,4	54,3	48,1
80+	2,5	2,3	2,0	14,7	14,3	16,2	6,3	7,2	7,8	76,5	76,2	74,0

Po cca 45. roce věku obecně dlouhodobě roste zastoupení rozvedených osob, a to vlivem vysoké úrovně rozvodovosti, prodlužující se průměrné délky manželství při rozvodu (tzn. vyššího věku při rozvodu a v důsledku posunu sňatků vyššího pořadí do vyššího věku. V roce 2019 měli rozvedení nejvyšší zastoupení v pětileté věkové skupině 50–54 let, a to jak u mužů (25,3 %), tak u žen (29,2 %). O deset let dříve, v roce 2009, byla maxima evidována v mladších věcích, u mužů ve věkové skupině 45–49 (20,9 %) a u žen ve věcích 40–44 let a 45–49 let (shodně 23,5 %). Ve starších věcích pak podíl rozvedených opět klesá, přičemž v každé věkové skupině zůstává mírně vyšší podíl rozvedených žen než mužů.

V nejstarších věkových skupinách (65 a více let) se skladba mužů a žen podle rodinného stavu výrazně odlišuje, a to zejména díky jejich odlišné úrovni úmrtnosti. U mužů-seniorů dominují ženatí (71,6 % v roce 2019, 76,1 % v roce 2009). U žen-seniorek bývalo kvůli větší nadúmrtosti mužů (která se časem snižovala v důsledku rychlejšího zvyšování naděje dožití mužů) nejvíce ovdovělých (41,7 % v roce 2019, 50,4 % v roce 2009), nicméně v roce 2019 je poprvé převážil podíl vdaných (41,8 %). V průběhu uplynulých dekád se rozdíl mezi zastoupením ovdovělých a vdaných mezi 65 a víceletými ženami postupně snižoval (12,3 p. b. v roce 2009, 5,5 p. b. v roce 2014 a -0,2 p. b. v roce 2019). V rámci pětiletých věkových skupin převažovali ovdovělí u žen od věku 75–79 let, u mužů bylo více ovdovělých než ženatých až u 90–94letých a starších.

Obr. 1.6 Obyvatelstvo podle pohlaví, věku a rodinného stavu, 2009 a 2019 (k 31. 12.)

