

VÝVOJ EKONOMIKY ČESKÉ REPUBLIKY

rok 2021

souhrnná data o České republice

Praha, 22. 3. 2022

Kód publikace: 320193-21

Č. j.: CSU-003482/2022-01

Pořadové číslo v roce: 4

Zpracoval: odbor Kancelář předsedy

Ředitel odboru: Egor Sidorov, Ph.D.

Kontaktní osoba: Karolína Zábojníková, e-mail: karolina.zabojnikova@czso.cz

Zajímají vás nejnovější údaje o inflaci, HDP, obyvatelstvu, průměrných mzdách a mnohé další? Najdete je na stránkách ČSÚ na internetu: www.czso.cz

KONTAKTY V ÚSTŘEDÍ

Český statistický úřad | Na padesátém 81, 100 82 Praha 10, tel.: 274 051 111 | www.czso.cz

Oddělení informačních služeb | tel.: 274 052 304, 274 052 451 | e-mail: infoservis@czso.cz

Prodejna publikací ČSÚ | tel.: 274 052 361 | e-mail: prodejna@czso.cz

Evropská data (ESDS), mezinárodní srovnání | tel.: 274 052 347 | e-mail: esds@czso.cz

Ústřední statistická knihovna | tel.: 274 052 361 | e-mail: knihovna@czso.cz

INFORMAČNÍ SLUŽBY V REGIONECH

Hl. m. Praha | Na padesátém 81, 100 82 Praha 10, tel.: 274 052 673, 274 054 223
e-mail: infoservispraha@czso.cz | www.praha.czso.cz

Středočeský kraj | Na padesátém 81, 100 82 Praha 10, tel.: 274 054 175
e-mail: infoservisstc@czso.cz | www.stredocesky.czso.cz

České Budějovice | Žižkova 1, 370 77 České Budějovice, tel.: 386 718 440
e-mail: infoserviscb@czso.cz | www.cbudejovice.czso.cz

Plzeň | Slovanská alej 36, 326 64 Plzeň, tel.: 377 612 108, 377 612 145
e-mail: infoservisplzen@czso.cz | www.plzen.czso.cz

Karlovy Vary | Závodní 360/94, 360 06 Karlovy Vary, tel.: 353 114 529, 353 114 525
e-mail: infoserviskv@czso.cz | www.kvary.czso.cz

Ústí nad Labem | Špálova 2684, 400 11 Ústí nad Labem, tel.: 472 706 176, 472 706 121
e-mail: infoservisul@czso.cz | www.ustinadlabem.czso.cz

Liberec | nám. Dr. Edvarda Beneše 585/26, 460 01 Liberec 1, tel.: 485 238 811
e-mail: infoservislibc@czso.cz | www.liberec.czso.cz

Hradec Králové | Myslivečkova 914, 500 03 Hradec Králové 3, tel.: 495 762 322, 495 762 317
e-mail: infoservisvhk@czso.cz | www.hradeckralove.czso.cz

Pardubice | V Ráji 872, 531 53 Pardubice, tel.: 466 743 480, 466 743 418
e-mail: infoservispa@czso.cz | www.pardubice.czso.cz

Jihlava | Ke Skalce 30, 586 01 Jihlava, tel.: 567 109 062, 567 109 073
e-mail: infoservisvys@czso.cz | www.jihlava.czso.cz

Brno | Jezuitská 2, 601 59 Brno, tel.: 542 528 115, 542 528 200
e-mail: infoservisbrno@czso.cz | www.brno.czso.cz

Olomouc | Jeremenkova 1142/42, 772 11 Olomouc, tel.: 585 731 516, 585 731 511
e-mail: infoservisolom@czso.cz | www.olomouc.czso.cz

Zlín | tř. Tomáše Bati 1565, 761 76 Zlín, tel.: 577 004 932, 577 004 935
e-mail: infoservis-zl@czso.cz | www.zlin.czso.cz

Ostrava | Repinova 17, 702 03 Ostrava, tel.: 595 131 230, 595 131 232
e-mail: infoservis_ov@czso.cz | www.ostrava.czso.cz

Obsah

1. Shnutí	4
2. Souhrnná výkonnost	5
3. Výkonnost odvětví	10
4. Vnější vztahy	18
5. Ceny	22
6. Trh práce	28
7. Měnové podmínky	33
8. Státní rozpočet.....	35

Zdroje dat v celé analýze: ČSÚ, MF ČR, ČNB, MPSV, ČSSZ, Eurostat, propočty ČSÚ.
Poslední informace uváděné v této publikaci pocházejí ze 14. března 2022.

1. Shrnutí

- V roce 2021 vzrostl hrubý domácí produkt (HDP) o 3,3 %¹. Nejvíce k tomu přispěla domácí poptávka, zejména kapitálové výdaje a spotřeba domácností. Naopak zahraniční poptávka růst HDP brzdila, což souviselo s narušením globálních dodavatelských řetězců a následným zpomalením domácí exportně orientované průmyslové produkce. Domácí ekonomika navzdory růstu reálně zaostávala za úrovní roku 2019. V samotném 4. čtvrtletí 2021 meziročně vzrostl HDP o 3,6 %. Podílela se na tom opět výhradně domácí poptávka. Ve srovnání se 3. čtvrtletím 2021 se HDP zvýšil o 0,9 %. Spotřeba i kapitálové výdaje se ale vyvíjely negativně a k růstu přispíval jen vývoj zahraniční poptávky. V rámci zemí EU patřilo ve 4. čtvrtletí Česko mezi ty s podprůměrným meziročním růstem HDP. V EU vzrostl HDP meziročně o 4,8 %. Mezičtvrtletně se HDP v EU zvýšil o 0,4 %.
- Hrubá přidaná hodnota (HPH) se v roce 2021 zvýšila o 3,0 %. Z většiny k tomu přispívaly služby, zejména veřejná správa a obrana, vzdělávání, zdravotní a sociální péče, dále peněžnictví a pojišťovnictví a postupně se zotavující obchod, doprava, ubytování a pohostinství. Výrazně se na růstu HPH podílel i zpracovatelský průmysl. Velká část odvětví služeb i průmyslu ale stále reálně zaostávala za úrovní roku 2019. V samotném 4. čtvrtletí 2021 se HPH meziročně zvýšila o 2,9 %. Zatímco HPH služeb v závěru roku rostla – nejvíce v uskupení obchod, doprava, ubytování a pohostinství a také v ostatních činnostech –, zpracovatelský průmysl kvůli přetrvávajícím problémům s dodávkami komponent celkový růst HPH brzdil. Mezičtvrtletně HPH ve 4. čtvrtletí vzrostla o 0,7 %.
- Vývoz zboží a služeb v roce 2021 reálně vzrostl o 5,0 %² a dovoz o 11,4 %. Výsledná bilance dosáhla přebytku 185,2 mld. korun, což představovalo zhoršení o 204,1 mld. V samotném 4. čtvrtletí se vývoz meziročně propadl o 5,7 %, zatímco dovoz byl vyšší o 4,0 %. Výsledné saldo dosáhlo přebytku 22,5 mld. korun, což byl meziročně o 122,6 mld. horší výsledek. Ke zhoršení bilance obchodu se zbožím ve 4. čtvrtletí nejvíce přispíval obchod s ropou a zemním plynem, základními kovy a motorovými vozidly. Naopak příznivě působil obchod s elektřinou.
- Cenová hladina se (podle deflátoru HDP) v roce 2021 celkově zvýšila o 4,1 %. V samotném 4. čtvrtletí se cenová hladina zvýšila meziročně o 3,3 % a mezičtvrtletně klesla o 0,6 %. V průběhu celého roku zrychloval meziroční růst spotřebitelských cen. Ty se loni celkově zvýšily o 3,8 %, nejvíce od roku 2008. Vliv na prudký růst měly zejména ceny dopravy a bydlení a energií. Ve 4. čtvrtletí se spotřebitelské ceny zvýšily meziročně o 6,1 % a kromě cen dopravy a bydlení a energií k tomu přispěl i silící růst cen potravin. Také domácí a evropští průmysloví výrobci loni silně pociťovali navýšení cen ropy a rovněž elektřiny. Ceny průmyslových výrobců v ČR se loni zvýšily o 7,1 %, nejvíce od roku 1995. Ve 4. čtvrtletí se meziročně navýšily o 12,8 %.
- Ve 4. čtvrtletí došlo k několika navýšením měnověpolitických sazeb, což se výrazně projevilo na výši úrokových sazeb úvěrů pro domácnosti i podniky. Navyšovaly se také úrokové sazby termínovaných vkladů. Vyšší byly rovněž úroky na vládních dluhopisech.
- Trh práce v ČR se loni postupně vracel do stavu před pandemií. Po většinu roku se zvyšovala celková zaměstnanost, která ve 4. čtvrtletí dosáhla 5,37 mil. osob³. Rostl zejména počet zaměstnanců, naopak pokles počtu podnikatelů se spíše prohluboval. Obecná míra nezaměstnanosti dosáhla maxima 3,4 % v březnu 2021, ale následně klesala až na prosincová 2,2 %. Tento vývoj také utlumil obavy domácností z růstu nezaměstnanosti. Průměrná hrubá měsíční mzda se v roce 2021 celkově zvýšila o 6,1 % na 37 839 korun. Reálně vzrostla o 2,2 %. Ve 4. čtvrtletí dosáhla průměrná mzda 40 135 korun a meziročně byla vyšší o 4,0 %. Vzhledem k silnému cenovému růstu ale průměrná mzda v tomto období reálně meziročně klesla o 2,0 %.
- Hospodaření státního rozpočtu v roce 2021 skončilo v deficitu 419,7 mld. korun, což je o 52,2 mld. horší výsledek ve srovnání s rokem 2020. K prohloubení deficitu přispěl zejména růst běžných výdajů, především plateb za státní pojištění, a také neinvestiční transfery podnikatelským subjektům. Hlavně ve druhé polovině roku zčásti uvolněný tlak na výdajové straně a postupné zotavení ekonomiky napomohly k vyššímu daňovému inkasu. V rozpočtových příjmech se ale negativně projevilo snížení daňového zatížení práce, kapitálu i majetku a také změna rozpočtového určení daní ve prospěch územních rozpočtů.

¹ Data o HDP, hrubé přidané hodnotě a jejich složkách jsou vyjádřena ve stálých cenách a v očištění o sezónní a kalendářní vlivy.

² Podle metodiky čtvrtletních národních účtů (vývoz a dovoz v ocenění FOB/FOB).

³ Údaje o zaměstnanosti jsou uvedeny v pojetí národních účtů a očištěny o sezónní vlivy.



2. Souhrnná výkonnost

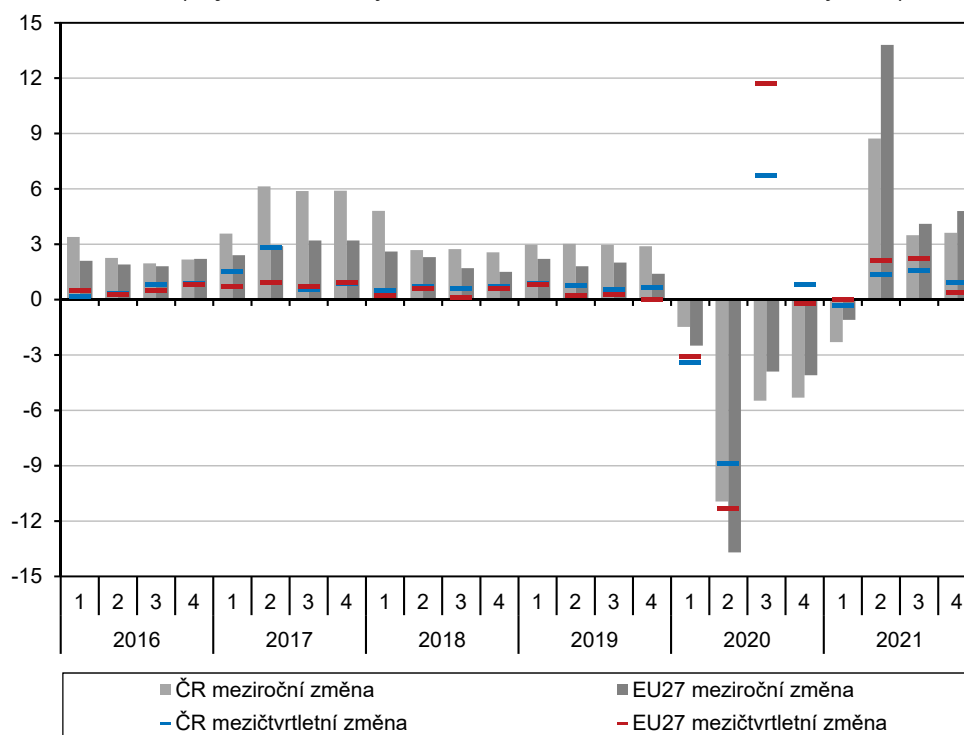
Hrubý domácí produkt loni vzrostl, ale za úrovní roku 2019 stále reálně zaostával.

Hrubý domácí produkt (HDP) v roce 2021 reálně vzrostl o 3,3 %⁴. Po hlubokém propadu z roku 2020 se tak domácí ekonomika postupně zotavovala. Celkově ale zatím HDP vyjádřený ve stálých cenách zaostával za úrovní roku 2019. Loňský růst HDP nejvíce podpořila tvorba hrubého kapitálu, především nárůst zásob. Silně se zvyšovala také spotřeba domácností. Naopak zahraniční poptávka růst HDP výrazně brzdila, dokonce více než v roce 2020, kdy se na nějakou dobu zastavila výroba v některých podnicích zaměřených na export.

Ve 4. čtvrtletí HDP meziročně i mezičtvrtletně rostl.

Meziroční dynamika HDP byla v průběhu loňského roku výrazně ovlivněna nízkou srovnávací základnou roku 2020 – nejvíce to bylo patrné ve 2. čtvrtletí. Ve 4. čtvrtletí 2021 neplatila tak přísná restriktivní opatření jako ve stejném období roku 2020⁵, oproti 3. kvartálu 2021 se ale zpřísnila. Meziroční přírůstek HDP ve 4. čtvrtletí tak dosáhl 3,6 %. Jeho růst silně podporovala domácí poptávka – spotřeba i kapitálové výdaje. Bilance zahraničního obchodu naopak působila negativně, na čemž mělo podíl i srovnání s velmi silným závěrem roku 2020, kdy významně rostl export a bilance zahraničního obchodu dosahovala rekordní úrovně. Mezičtvrtletní přírůstek HDP ve 4. čtvrtletí 2021 činil 0,9 % a zpomalil ve srovnání s dynamikou 2. i 3. kvartálu. Došlo přitom k poklesu domácí spotřeby i výdajů na tvorbu hrubého kapitálu. K růstu HDP tak přispívala pouze zahraniční poptávka. Hrubý domácí produkt vyjádřený v cenách roku 2015 ve 4. čtvrtletí 2021 nedosáhl úrovně stejného období roku 2019.

Graf č. 1 HDP (objemové indexy, očištěno o sezónní a kalendářní vlivy, v %)



Zdroj: ČSÚ, Eurostat

Evropským ekonomikám se dařilo zotavovat

Celkový meziroční růst HDP v Evropské unii ve 4. čtvrtletí mírně zrychlil na 4,8 %⁶. Pokračovalo tak postupné zotavování evropských ekonomik a většina z nich také

⁴ Vývoj HDP, hrubé přidané hodnoty a jejich složek je vyjádřen prostřednictvím objemových indexů (tj. očištěn o vliv cen) a po očištění o sezónní a kalendářní vlivy. Údaje jsou platné k 1. 3. 2022.

⁵ Provoz v maloobchodě zůstal zachován. Ve službách byl nejprve omezen vstup do provozoven osobám, které neprokážou bezinfekčnost. Následně se zákaz změnil na osoby bez ukončeného očkování.

⁶ Data za Bulharsko, Irsko, Řecko a Maltu nebyla dostupná.

<p>a mnohé již překonaly předkrizovou úroveň.</p>	<p>přesáhla úroveň stejného období roku 2019⁷. Meziročně rostl HDP ve všech ekonomikách EU a největší přírůstek podle dostupných dat vykázaly Slovinsko (10,5 %), Chorvatsko (9,9 %) a Estonsko (8,8 %). Jen mírně rostl HDP na Slovensku (1,1 %), v Německu (1,8 %) a v Rumunsku (2,7 %). Oproti 3. čtvrtletí 2021 se HDP v EU zvýšil o 0,4 %. Poměrně nízký celkový přírůstek byl ovlivněn hlavně problematickým vývojem německé ekonomiky, která mezičtvrtletně klesla o 0,3 %. Nižší byl i HDP v Rakousku (–2,2 %), Rumunsku (–0,5 %), v Lotyšsku (–0,1 %) a v Chorvatsku (–0,1 %). Naopak velmi silného mezičtvrtletního přírůstku HDP dosáhly Slovinsko (5,4 %), Španělsko (2,0 %) a Maďarsko (2,0 %).</p>
<p>Mzdy a platy v loňském roce narážely na silný cenový růst, který tlumil jejich reálný růst.</p>	<p>V roce 2021 se celkový objem vyplacených mezd a platů zvýšil o 6,8 % při současném navýšení celkové zaměstnanosti o 0,1 %⁸. Posílení cenového růstu ale způsobilo, že reálný nárůst objemu mezd loni dosáhl 3,7 %⁹. Nejvíce se zvyšoval objem mezd vyplacených v činnostech v oblasti nemovitostí (14,1 % při stagnaci zaměstnanosti) a dále v odvětvích s převahou vládního sektoru¹⁰ (8,9 %, růst zaměstnanosti o 2,8 %), kde se projevovalo vyplácení odměn zdravotníkům a dalším složkám podílejícím se na řešení pandemie. Nadprůměrně rostl také objem výdělků v profesních, vědeckých, technických a administrativních činnostech (7,7 %) a pokračující silný růst zaměstnanosti¹¹ (3,4 %) podpořil růst mezd a platů v informačních a komunikačních činnostech (6,9 %). Mzdy a platy ve zpracovatelském průmyslu byly vyšší o 6,3 %, zatímco zaměstnanost klesla o 0,5 %. Podprůměrný byl také přírůstek v uskupení obchod, doprava, ubytování a pohostinství (5,7 % při poklesu zaměstnanosti o 1,7 %), ve stavebnictví (5,5 %), ostatních činnostech (5,4 %), zemědělství, lesnictví a rybnářství (4,9 %) a peněžnictví a pojišťovnictví (2,2 %).</p>
<p>Ve 4. čtvrtletí meziročně rostly mzdy i zaměstnanost.</p>	<p>Ve 4. čtvrtletí vzrostl objem vyplacených mezd a platů meziročně o 7,6 % a celková zaměstnanost byla vyšší o 1,3 %. Reálný růst objemu mezd činil 2,8 %, což je s výjimkou období roku 2020 a loňského 1. čtvrtletí, zasažených pandemií, nejméně od 3. čtvrtletí 2014. Mezičtvrtletně se objem mezd a platů zvýšil o 1,5 % a zaměstnanost o 0,1 %. Nejsilnějšího meziročního přírůstku dosáhly mzdy a platy v činnostech v oblasti nemovitostí (21,8 %). Navýšení v ostatních činnostech (20,5 %) a v obchodě, dopravě, ubytování a pohostinství (18,2 %) ovlivnila z velké části nízká srovnávací základna 4. čtvrtletí 2020. Nadprůměrně se zvýšil i objem mezd a platů v profesních, vědeckých, technických a administrativních činnostech (9,7 %). Ve zbytku ekonomiky platové prostředky narůstaly pomaleji. V informačních a komunikačních činnostech o 6,4 %, v zemědělství, lesnictví a rybnářství o 6,1 %, ve stavebnictví o 5,5 %, v peněžnictví a pojišťovnictví o 5,4 %. Ve zpracovatelském průmyslu jejich meziroční růst výrazně zpomalil na 4,6 % a pod vlivem vysoké srovnávací základny zmírnil také v odvětvích s dominancí vládního sektoru na 2,1 %¹².</p>
<p>Spotřeba loni výrazně přispívala k růstu HDP.</p>	<p>Domácí spotřeba v roce 2021 vzrostla o 3,5 %. K růstu HDP přispěla 1,4 p. b.¹³ Zvyšovala se především spotřeba domácností (4,3 %), v případě vládních institucí byl přírůstek mírnější (1,6 %). Struktura spotřeby podle trvanlivosti¹⁴ zčásti odrážela srovnání s rokem 2020, kdy byl po určitou dobu omezen prodej části maloobchodního sortimentu¹⁵ a provoz služeb. Loni se tak spotřeba statků dlouhodobé spotřeby zvýšila o 5,0 %, a</p>

⁷ Srovnání HDP v cenách roku 2015.

⁸ Zaměstnanost v pojetí národních účtů (osoby), údaj je sezónně očištěn. Objem odpracovaných hodin loni vzrostl o 2,9 %.

⁹ Do reálného vyjádření převedeno s pomocí deflátoru spotřeby domácností.

¹⁰ Veřejná správa a obrana, vzdělávání, zdravotní a sociální péče.

¹¹ Zaměstnanost zde rostla desátým rokem v řadě a za tu dobu se zvýšila o více než 40 % (více než 50 tisíc osob).

¹² Projevila se zejména vysoká základna 4. čtvrtletí 2020, kdy byly vypláceny mimořádné odměny zdravotníkům.

¹³ Příspěvky ke změně HDP po vyloučení dovozu pro konečné užití.

¹⁴ Údaje o spotřebě dle trvanlivosti jsou v domácím pojetí.

¹⁵ Velká část omezeného maloobchodu spadá do kategorie zboží střednědobé spotřeby – oděvy, rekreační a sportovní potřeby a podobně.

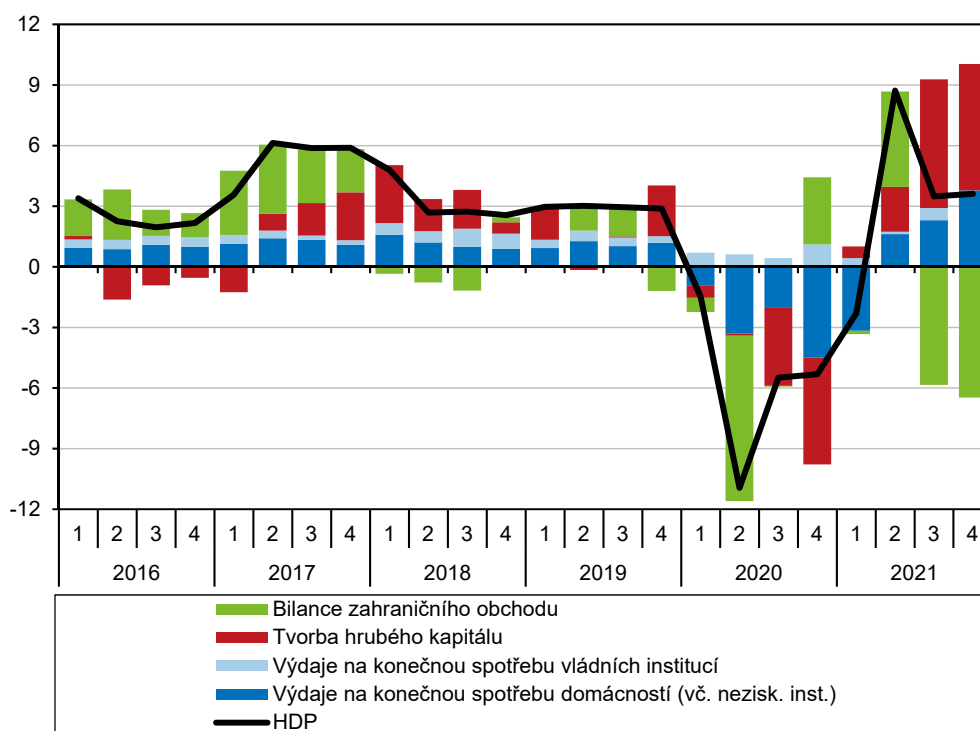


střednědobé spotřeby o 4,8 % a služeb o 4,0 %. Spotřeba netrvanlivého zboží byla vyšší o 3,0 %.

Oproti 3. čtvrtletí se spotřeba domácností snížila.

Ve 4. čtvrtletí 2021 spotřeba celkově meziročně vzrostla o 6,2 % a k růstu HDP přispěla 3,8 p. b. Zatímco vládní spotřeba stagnovala (0,1 %), spotřeba domácností byla meziročně vyšší o 9,3 %, což je rekordní přírůstek, na kterém se ale projevil vliv srovnání se závěrem roku 2020, kdy byl maloobchod i služby omezeny. Velmi silně tak v loňském 4. čtvrtletí meziročně vzrostla spotřeba statků střednědobé spotřeby (30,0 %). Silné přírůstky ale měla i dlouhodobá spotřeba (9,4 %) a služby (13,5 %). Spotřeba netrvanlivého zboží byla vyšší o 2,8 %. Oproti 3. čtvrtletí se spotřeba celkově propadla o 1,1 %. Snížila se spotřeba domácností (-1,8 %), ta vládní byla mírně vyšší (0,2 %). To odrazilo i nejistotu a rostoucí pesimismus, který domácnosti v závěru roku vyjadřovaly v konjunkturálních průzkumech, především v souvislosti s růstem cen.

Graf č. 2 Příspěvky výdajových složek k reálné změně HDP* (objemové indexy, meziroční růst, příspěvky v p. b., HDP v %)



Zdroj: ČSÚ

* po vyloučení dovozu pro konečné užití

Loni se silně zvyšovaly zásoby.

Výdaje na tvorbu hrubého kapitálu se v roce 2021 zvýšily o 18,2 %. Z toho výdaje na fixní kapitál byly vyšší o 0,9 %. Po hlubokém propadu v roce 2020 se tak zejména podniky v nejisté situaci dál vyhýbaly posílení investiční aktivity. Naopak narůstaly zásoby¹⁶, především nedokončené produkce. Reálně investice loni zaostávaly za úrovní let 2018 i 2019. Vývoj výdajů na tvorbu hrubého fixního kapitálu podle věcného členění nepřímo ukazuje na pokračující útlum investiční aktivity nefinančních podniků. Po hlubokém propadu v roce 2020 loni totiž dál klesaly investice do ICT a ostatních strojů a zařízení (-0,5 %). Nižší byly také výdaje na ostatní budovy a stavby (-2,0 %). Investice do dopravních prostředků a zařízení sice vzrostly o 5,7 %, v předchozím roce se ale snížily téměř o čtvrtinu, takže loňské výdaje hluboce reálně zaostávaly za úrovní let 2016–2019. Investice do produktů duševního vlastnictví se loni zvýšily o 1,5 % a rovněž reálně zaostávaly za úrovní roku 2019. Jedinou oblastí, kde investiční aktivity

¹⁶ Změna zásob (v běžných cenách a sezónně očištěná) dosáhla v roce 2021 +275,1 mld. korun. V samotném 4. čtvrtletí vzrostly zásoby o 82,5 mld. korun.

již osmým rokem v řadě rostla, byly výdaje na obydlí, které se loni zvýšily o 4,1 %. Výdaje na obydlí jsou doménou sektoru domácností.

Investice ve 4. čtvrtletí rostly.

Ve 4. čtvrtletí se výdaje na tvorbu hrubého kapitálu meziročně zvýšily o 26,9 %. Z toho se ale samotné investice zvýšily o 3,5 % a zbytek lze přičíst navýšení zásob. Oproti 3. kvartálu se kapitálové výdaje snížily o 0,2 %. Samotné investice ale rostly o 0,5 %. Podle údajů o věcném členění tvorby hrubého fixního kapitálu ve 4. čtvrtletí nejvíce meziročně rostly výdaje na dopravní prostředky a zařízení (20,1 %) a obydlí (7,5 %). Jen mírně vyšší byly investice do ostatních budov a staveb (1,3 %), ICT a ostatních strojů a zařízení (0,9 %) a produktů duševního vlastnictví (0,2 %). Oproti 3. čtvrtletí 2021 se výrazně zvýšily investice do produktů duševního vlastnictví (5,6 %) a ostatních budov a staveb (3,4 %). Mírně rostly výdaje na obydlí (0,2 %) a stagnovaly investice do dopravních prostředků a zařízení. Mezičtvrtletně výrazně nižší byly výdaje na ICT a ostatní stroje a zařízení (-4,9 %).

Bilance zahraničního obchodu se loni rekordně zhoršila.

V roce 2021 reálně vzrostl vývoz zboží a služeb o 5,0 %¹⁷. Z toho vývoz zboží byl vyšší o 5,1 % a služeb o 4,6 %. Za úroveň roku 2019 vývoz zboží loni reálně zaostal o 0,2 % a služeb o 13,2 %. Část domácích vývozců se ale potýkala s problémy s dodávkami některých komponent. Dovoz zboží a služeb tak loni rostl silnějším tempem než vývoz a celkově se zvýšil o 11,4 %. Import zboží se zvýšil více (12,5 %) než dovoz služeb (4,6 %). Bilance zahraničního obchodu loni celkově dosáhla přebytku 185,2 mld. korun. To je o 204,1 mld.¹⁸ horší výsledek než v roce 2020. I proto bilance zahraničního obchodu silně působila ve směru poklesu HDP (-2,0 p. b.). Zhoršovalo se výhradně kladné saldo obchodu se zbožím (-211,6 mld. korun). Naopak přebytek obchodu se službami se loni zlepšil o 7,5 mld. korun.

Ve 4. čtvrtletí byla bilance zahraničního obchodu deficitní.

Ve 4. čtvrtletí se vývoz zboží a služeb reálně meziročně propadl o 5,7 %, přičemž vývoz zboží se snižoval (-8,9 %), zatímco u služeb silně rostl (15,3 %). Dovoz se naopak zvyšoval (4,0 %). Import zboží byl meziročně vyšší o 3,5 % a služeb o 7,6 %. Oproti 3. čtvrtletí se export reálně zvýšil o 2,2 %, rostl přitom vývoz zboží (1,2 %) i služeb (7,7 %). Na druhé straně se dovoz mezičtvrtletně snížil o 0,4 %. Bilance zahraničního obchodu ve 4. čtvrtletí dosáhla celkově přebytku 22,5 mld. korun, což je meziročně o 122,6 mld. horší výsledek. Meziroční srovnání ovlivnila kromě situace v průmyslu i vysoká srovnávací základna 4. kvartálu 2020. Saldo obchodu se zbožím meziročně spadlo o 137,1 mld. korun do deficitu -12,2 mld., zatímco přebytek obchodu se službami se zlepšil o 14,5 mld. Mezičtvrtletně se ale celkový přebytek zlepšil.

V loňském roce hrubá přidaná hodnota rostla, ale reálně nepřekonalala úroveň roku 2019.

Hrubá přidaná hodnota (HPH) se v roce 2021 zvýšila o 3,0 %. Ještě v 1. čtvrtletí byly některé obory výrazně zasaženy protipandemickými restrikcemi, podzimní zhoršení epidemické situace už ale nevedlo k tak přísným opatřením jako v roce 2020. Přírůstek ovšem nestačil na kompenzaci propadu z roku 2020 a reálně HPH celkově zaostávala za úrovní roku 2019. Z jednotlivých odvětví se nad úroveň roku 2019 dostaly jen zemědělství, lesnictví a rybářství, informační a komunikační činnosti, peněžnictví a pojišťovnictví a odvětví s převahou vládního sektoru. Oproti roku 2020 byla HPH nižší jen v ostatních činnostech (-1,4 %). Ty byly silně zasaženy vládními restrikcemi, protože jsou v nich zahrnuty například služby osobní péče. V ostatních odvětvích se HPH zvýšila, nejvíce v peněžnictví a pojišťovnictví (9,4 %), zpracovatelském průmyslu (4,5 %), informačních a komunikačních činnostech (4,3 %). Podprůměrným tempem se zvyšovala HPH v odvětvích s převahou vládního sektoru (2,9 %), v zemědělství, lesnictví a rybářství (2,8 %), v uskupení obchod, doprava, ubytování a pohostinství

¹⁷ Podle metodiky čtvrtletních národních účtů (vývoz a dovoz v ocenění FOB/FOB). Bilance zahraničního obchodu v běžných cenách a po sezónním očištění.

¹⁸ To je největší zaznamenané zhoršení.

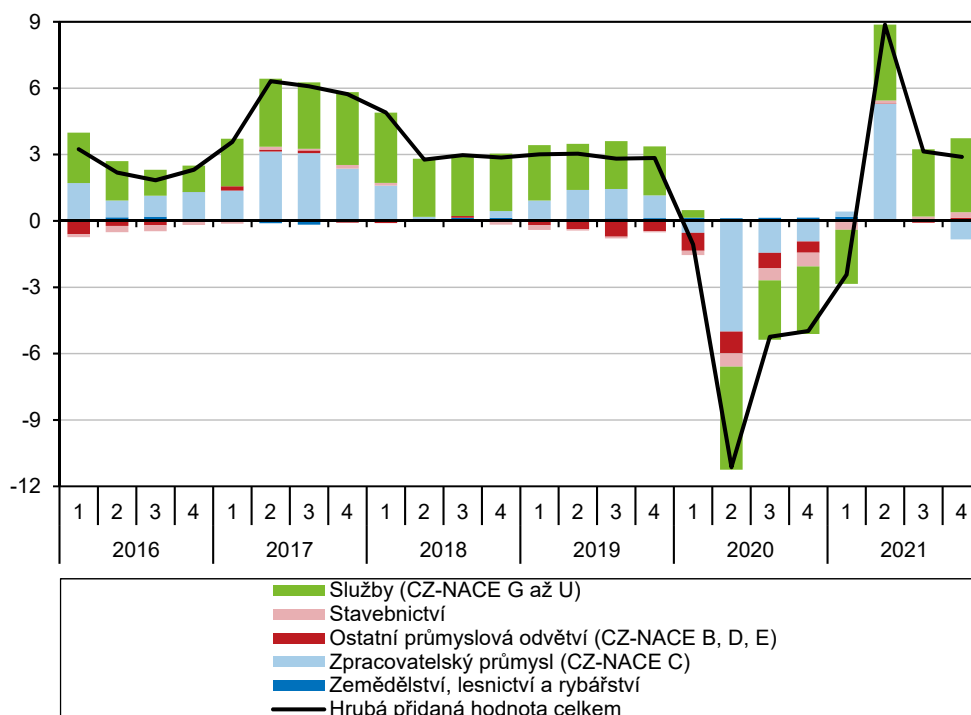


(2,5 %), v profesních, vědeckých, technických a administrativních činnostech (2,3 %), ve stavebnictví (0,9 %) a v činnostech v oblasti nemovitostí (0,5 %).

Ve 4. čtvrtletí meziročně i mezičtvrtletně klesla HPH ve zpracovatelském průmyslu.

Hrubá přidaná hodnota ve 4. čtvrtletí meziročně vzrostla o 2,9 %. To je poměrně mírný přírůstek, kterému napomohla nízká srovnávací základna 4. čtvrtletí roku 2020 (HPH tehdy klesla o 5,0 %). Za stejným obdobím roku 2019 tak v loňském 4. čtvrtletí HPH zaostávala. Trvajících problémy s dodávkami vedly k meziročnímu poklesu HPH ve zpracovatelském průmyslu (-3,3 %). Stagnovala HPH v zemědělství, lesnictví a rybářství, ale ve zbytku ekonomiky HPH rostla. Největší meziroční přírůstek měla ve 4. čtvrtletí HPH v obchodě, dopravě, ubytování a pohostinství (10,7 %), v peněžnictví a pojišťovnictví (8,6 %), ostatních činnostech (6,5 %), stavebnictví (4,7 %), profesních, vědeckých, technických a administrativních činnostech (4,6 %) a informačních a komunikačních činnostech (3,2 %). Mírný růst měla HPH v odvětvích s převahou vládního sektoru (2,6 %) a v činnostech v oblasti nemovitostí (1,0 %). Ve srovnání se 3. čtvrtletím 2021 se HPH celkově zvýšila o 0,7 %. Ačkoli se ve 4. čtvrtletí nezaváděla „tvrdá“ restriktivní opatření, klesala mezičtvrtletně HPH v dříve zasažených ostatních činnostech (-8,0 %) a výrazně zpomalil růst v případě obchodu, dopravy, ubytování a pohostinství (0,5 %). Hrubá přidaná hodnota mezičtvrtletně klesala také ve zpracovatelském průmyslu (-1,6 %) a stavebnictví (-0,3 %). Výrazný mezičtvrtletní přírůstek měla HPH v zemědělství, lesnictví a rybářství (3,4 %), činnostech v oblasti nemovitostí (2,7 %), peněžnictví a pojišťovnictví (2,2 %) a v odvětvích s převahou vládního sektoru (1,9 %). Jen mírně rostla HPH v informačních a komunikačních činnostech (0,7 %) a profesních, vědeckých, technických a administrativních činnostech (0,5 %).

Graf č. 3 Příspěvky odvětví k reálné změně HPH (objemové indexy, meziroční příspěvky v p. b., HPH v %)



Zdroj: ČSÚ

3. Výkonnost odvětví

Po většinu loňského roku pokračovalo pokrizové zotavování služeb. To nebylo významně narušeno při zhoršení epidemické situace ve 4. čtvrtletí.

Tuzemská ekonomika ve druhé půli loňského roku pokračovala v zotavování, jež bylo nastartováno již během jarního období, kdy se podstatně zlepšila epidemická situace, a restriktivní opatření svírající část ekonomiky tak byla postupně zrušena. Mezikvartální růst hrubé přidané hodnoty (HPH)¹⁹ dosáhl ve 2. čtvrtletí 1,0 % a v následujícím období zrychlil na 1,5 %. Pomohly tomu zejména obchod, doprava a další aktivity s vazbou na cestovní ruch, stimulačně působily i veřejné služby²⁰. Ve 4. čtvrtletí souhrnný růst výkonu všech odvětví zvolnil na 0,7 %. Prohlubující se dodavatelské problémy tlumily výkon zpracovatelského průmyslu (–1,6 %), zastavil se i růst ve stavebnictví. Nečekané citelné zhoršení epidemické situace již ale nevedlo k uzavírání provozoven a všechna klíčová odvětví služeb pokračovala v růstu – dařilo se zejména finančnímu sektoru a oblasti nemovitostí. HPH v celé ekonomice sice za svým předkrizovým maximem stále zaostávala (o 2,2 %)²¹, řada odvětví služeb ale svůj rekordní výkon z roku 2019 již překonala²².

V celoročním pohledu přispíval k růstu HPH stále nejvíce zpracovatelský průmysl. Dobrých výsledků nadále dosahovalo zemědělství, dařilo se i většině služeb, zejména těm veřejným.

V roce 2021 se HPH v celé ekonomice zvýšila meziročně o 3,0 %. I přes narůstající logistické potíže přispěl k růstu nejvíce zpracovatelský průmysl (+1,1 p. b.). Dařilo se odvětví zemědělství, lesnictví a rybářství, kde se zvyšovala produktivita práce a přidaná hodnota rostla čtvrtý rok v řadě. Loňská sklizeň zemědělských plodin byla ve srovnání s dobrou sklizní z roku 2020 srovnatelná²³, v kontextu celé poslední dekády pak zřetelně nadprůměrná²⁴. V živočišné výrobě pokračoval čtvrtým rokem v řadě mírný růst výroby masa (+2,6 %), přímý nákup mléka od tuzemských producentů se ale ve srovnání s rekordní výší z roku 2020 o 2,0 % snížil. Vedle toho měla na výkon celého primárního sektoru patrně vliv i oslabující kůrovcová kalamita (rekordní živelní těžba dřeva z roku 2020 se loni již neopakovala). Ze služeb rostla loni HPH nejvíce ve finančnictví a k růstu celé ekonomiky přispěla 0,4 p. b. Podobný vliv mělo i zotavující se odvětví obchod, doprava, ubytování a pohostinství a rovněž veřejné služby, u nichž k rekordnímu růstu HPH (o 2,9 %) významně přispěl vyšší počet odpracovaných hodin.

Pokrizové zotavování průmyslu probíhalo loni značně nerovnoměrně.

Pokračující zotavování průmyslu v roce 2021 dokládají vedle údajů o přidané hodnotě i podrobnější data z podnikových statistik. Toto oživení probíhalo ovšem nerovnoměrně, a to jak z pohledu jednotlivých částí roku, tak i z hlediska odvětví. Automobilový průmysl se po celý rok potýkal s dodavatelskými problémy, jež pramenily z rychlého oživení nejvyspělejších světových ekonomik doprovázeného výrobními i logistickými problémy v asijských regionech. Vedle toho se některé obory silně zasažené během pandemie (např. oděvnictví, výroba nápojů) stále potýkaly s nedostatečnou poptávkou.

Ve 2. čtvrtletí byl výkon průmyslu na svém loňském vrcholu, když těžil z celkového oživení ekonomiky v eurozóně.

Po rychlém restartu průmyslu v druhé polovině roku 2020, na kterém se kromě klíčových exportních oborů podílelo široké spektrum dílčích odvětví, výkon celého průmyslu na počátku roku 2021 dočasně poklesl. V 1. čtvrtletí se průmyslová produkce²⁵ mezikvartálně snížila o 1,1 %, neboť svižné pokrizové zotavování u výrobců automobilů (včetně jejich

¹⁹ Údaje o HPH jsou vyjádřeny ve stálých cenách a v očištění o sezónní a kalendářní vlivy.

²⁰ Zahrnují veřejnou správu a obranu, vzdělávání, zdravotní a sociální péči.

²¹ Naopak v EU se HPH na úroveň z vrcholu předkrizové konjunktury již vrátila, a to ve 3. čtvrtletí 2021. Ve 4. čtvrtletí pak tuto hladinu překonala (o mírných 0,4 %), což platilo i ve dvou třetinách unijních členů (např. v Polsku o 4,1 %, v Maďarsku o 3,0 %). V zemích eurozóny však v úhrnu za touto výší stále nepatrně zaostávala, neboť se projevil pomalejší zotavování některých velkých ekonomik – Francie (+0,1 %), Itálie (–1,0 %), Německa (–2,1 %) či Španělska (–4,0 %).

²² V peněžnictví a pojišťovnictví byla loni ve 4. čtvrtletí HPH ve srovnání s koncem roku 2019 již o 10 % vyšší, ve veřejných službách analogicky o 6 %, v informačních a komunikačních činnostech o 5 % a v oblasti nemovitostí o 1 %. Výkon všech odvětví služeb byl s předpandemickým maximem srovnatelný (+0,1 %), naopak průmysl zaostával o citelných 7,5 %.

²³ Sklizeň obilovin byla loni meziročně vyšší o 1,2 %, klesla naopak u brambor o 3,5 % a řepky o 17,7 % (v absolutní výši se jednalo o nejslabší sklizeň od roku 2006). Dařilo se ale ostatním olejninám (hlavně díky rozšíření osevní plochy), luskovinám, cukrovce, chmelu, většině píce a více se sklídilo i většiny druhů zeleniny. Mírný pokles zaznamenalo ovocnářství, hlavně vinou nižší úrody švestek.

²⁴ Loňská sklizeň obilovin (včetně kukuřice) činila 8,23 mil. tun (šestá nejvyšší úroda v éře samostatné ČR). Oproti průměru z let 2011 až 2020 byla vyšší o 5,3 %, výhradně díky nárůstu hektarového výnosu. Dlouhodobý průměr překročila sklizeň mirmě i u brambor (+3,4 %), technické cukrovky (+6,5 %), kukuřice na zeleno a siláž (+3,4 %), znatelněji pak u víceletých píce (+21,4 %) či chmele (+39,6 %). Z významnějších plodin se loni nedařilo jen řepce (–19,4 %), na čemž se podepsal významný pokles osevní plochy, zčásti ale i snížení hektarového výnosu.

²⁵ Zahrnuje odvětví těžby a dobývání, zpracovatelského průmyslu a také energetiky (zde pojímané jako odvětví výroby a rozvodu elektřiny, plynu, tepla a klimatizovaného vzduchu). Všechna meziroční tempa produkce (na úrovni odvětvových sekcí i oddílů) jsou očištěna o kalendářní vlivy, mezičtvrtletní i meziměsíční tempa pak také o vliv sezónnosti.



nejbližších tuzemských subdodavatelů) a v chemickém průmyslu se zastavilo. V následujícím čtvrtletí se mírný růst průmyslové produkce obnovil (0,9 %). „Znovuotevření“ ekonomiky po ústupu pandemické vlny navrátilo v Česku i v EU část ztracené důvěry spotřebitelů a podnikatelů, což vedlo k oživení spotřeby a investiční aktivity. Výrazně vývozně orientovaný tuzemský průmysl těžil na jaře zejména z příznivého hospodářského vývoje klíčových exportních teritorií – Německa, resp. celé EU²⁶.

Ve 2. pololetí byl průmysl tlumen silnými problémy s dostupností komponent pro výrobu automobilů a v samém konci roku i silným růstem cen energií a materiálových vstupů v celém průmyslu.

Tento slibný vývoj byl ale ve druhé polovině roku zastíněn prohlubujícími se problémy v globálních dodavatelských řetězcích, které citelně narušily plynulost výroby především v dominantním odvětví automobilového průmyslu. Produkce v celém průmyslu tak ve 3. čtvrtletí mezikvartálně klesla o 2,2 %. Problémy s nedostatkovými výrobními komponenty sice na konci loňského roku lehce polevily, většina průmyslových podniků ovšem musela čelit silnému cenovému růstu materiálových vstupů umocněnému neočekávanou eskalací cen energií. Oproti 3. čtvrtletí tak objem průmyslové výroby na sklonku roku stagnoval, a ve většině významných odvětví se dokonce mírně snížil (vyjma energetiky a chemického průmyslu). Ve srovnání s předpandemickým maximem z května 2019 průmyslová produkce v posledním loňském měsíci stále významně zaostávala (o 6,1 %).

Bez zahrnutí výroby motorových vozidel by meziroční růst průmyslové produkce pokračoval i ve 2. pololetí 2021.

Za celý loňský rok průmyslová produkce meziročně vzrostla o 6,6 % (za rok 2020 zejména vlivem jarních odstávek propadla o 7,2 %). Ve 3. i 4. čtvrtletí 2021 však výkon průmyslu mírně klesal (o 0,1 %, resp. 1,9 %). Stalo se tak z velké části vlivem automobilového průmyslu, jehož dynamika byla kromě výše uvedených faktorů ovlivněna i vysokou loňskou srovnávací základnou. Bez zahrnutí tohoto odvětví by tak ve druhé půli loňského roku růst průmyslu pokračoval (+4,1 %, resp. +1,8 %)²⁷.

K loňskému růstu průmyslové produkce přispěl nejvíce kovodělný průmysl. Dařilo se i hutnictví, chemickému průmyslu, strojírenství či elektrotechnice.

Za celý rok 2021 byl růst průmyslu tažen nejvíce výrobou kovových konstrukcí a kovodělných výrobků (příspěvek +0,9 p. b., růst odvětví +9,1 %). Souviselo to i s oživením domácí i zahraniční poptávky v dlouhodobě útlumovém odvětví hutnictví, jehož výkon loni vzrostl nejvíce po roce 2010 (+11,4 %). Zhruba o desetinu loni posílilo také strojírenství, ale i obory částečně navázané na výrobu dopravních prostředků – gumárenství a plastikářství či elektrotechnický průmysl²⁸. Z ostatních významnějších oborů se dařilo chemickému průmyslu (+8,3 %), jenž profitoval z rozšiřování výrobních kapacit. Více než 10% růstu docílila výroba stavebních materiálů, jež se snažila reagovat na vzedmutou poptávku zejména na domácím trhu. Mírněji rostl výkon potravinářství (+4,7 %) i výroby počítačů, elektronických a optických přístrojů (+1,8 %). Zatímco potravinářství se mohlo opřít o relativně stabilní tuzemskou poptávku, jež nebyla výrazněji ovlivněna ani pandemií, druhé zmíněné odvětví se muselo vypořádat s dlouhodobějšími výkyvy zahraniční poptávky, jež výrazněji neožila ani ve druhém „pandemickém“ roce. Tradiční tahoun průmyslu – výroba motorových vozidel²⁹ – vykázal loni vlivem rozkolísané výroby³⁰ jen 3,9% růst produkce (po 12% propadu v roce 2020) a za předpandemickým vrcholem z května 2019 zaostával na konci loňského roku skoro o pětinu.

Zotavování automobilového průmyslu bylo po celý rok tlumeno problémy s dostupností výrobních komponent.

Některým menším zpracovatelským oborům se loni dařilo a svou produkcí již překročily úroveň z roku 2019. Příkladem je výroba ostatních (zejména kolejových) dopravních prostředků (+21,4 % meziročně, nejvíce po roce 2011), v níž se projevil vysoký objem tuzemských zakázek nasmlouvaných v roce 2020. Domácí i zahraniční poptávka pomohla výrobcům nábytku, jejichž produkce se loni navýšila o více než desetinu a navázala tak na svižný růst v období předpandemické konjunktury. K dlouhodobě růstovým oborům, v nichž

Papírenství, farmacie, nábytkářství či výroba kolejových vozidel se nadále dařilo a jejich produkce převýšila úroveň z roku 2019.

²⁶ Do Německa směřovalo loni ve 2. čtvrtletí 30,8 % hodnoty celkového tuzemského exportu průmyslového zboží, do EU pak 80 %.

²⁷ Ve 4. čtvrtletí 2021 vzrostla meziročně produkce zhruba ve dvou třetinách hlavních průmyslových oborů.

²⁸ Problémy s nucenými odstávkami výroby v automobilovém průmyslu, ke kterým došlo loni v létě i na podzim, se však v těchto návazných oborech začaly projevat ve 4. čtvrtletí 2021. V gumárenství a plastikářství ve 4. čtvrtletí produkce meziročně klesla o 4,4 %, ve více diverzifikovaném odvětví výroby elektrických zařízení byl pokles mírnější (1,3 %).

²⁹ V posledních letech tento obor soustřeďoval zhruba šestinu celkové průmyslové produkce v ČR.

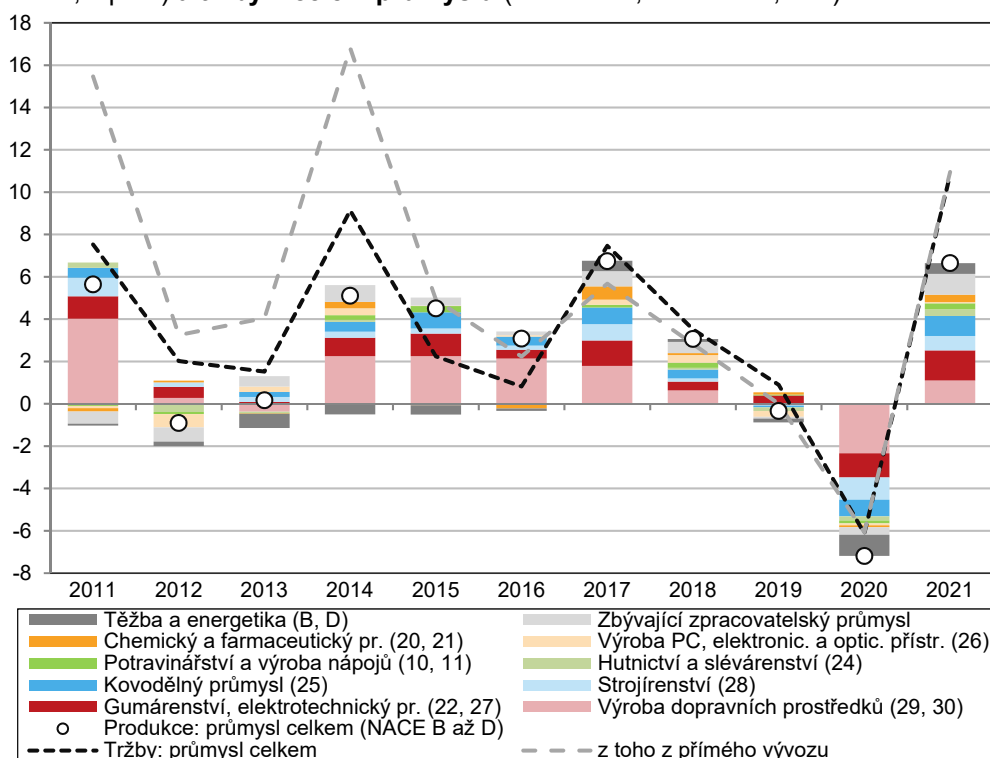
³⁰ To stvrzují i data o fyzické produkci. Dle údajů Sdružení automobilového průmyslu v ČR bylo v tuzemsku loni vyrobeno 1,105 mil. osobních automobilů, což bylo meziročně o 4 % méně a oproti rekordnímu roku 2018 šlo o počet nižší dokonce o 23 %. Na pět měsíců roku 2021, ovlivněných nucenými odstávkami výroby či prodlouženými dovolenými (prosinec a období od července do října), připadalo jen 318 tis. vyrobených automobilů – tedy pouze 29 % loňské celoroční produkce.

se poptávka zvyšovala i za pandemie, patří farmacie, papírenství i ostatní zpracovatelský průmysl (zahrnující například výrobu lékařských nástrojů, sportovních potřeb, her a hraček). S problémy se naopak stále potýkalo oděvnictví, které bylo limitováno přetrvávající slabší zahraniční poptávkou. Produkce se loni snížila také v dřevozpracujícím průmyslu (o 5,5 %), což souviselo s ústupem kůrovce kalamity.

V těžebním průmyslu i energetice produkce loni mírně vzrostla, propad z roku 2020 však dosud zdaleka nekompenzovala.

V těžbě a dobývání se po předloňském rekordním propadu³¹ v roce 2021 produkce meziročně zvýšila o rovná 4 %. Zatímco stále dominantní obor těžby uhlí pokračoval v útlumu desátým rokem v řadě (v úhrnu za toto období se produkce snížila o 53 %), výkon v těžbě stavebních materiálů loni vzrostl o 11,1 % a mírně překonal propad z roku 2020. To se naopak nepovedlo energetice, přestože se její produkce za loňský rok o rovná 4 % navýšila³². Návratu na předpandemickou úroveň bránilo i omezení provozoven v obchodu a službách na počátku roku 2021 i kolísavý celoroční vývoj výroby v automobilovém průmyslu.

Graf č. 4 Příspěvky dílčích odvětví k meziroční změně průmyslové produkce (reálně, v p. b.) a tržby v celém průmyslu (nominálně, meziročně, v %)



Poznámka: Průmyslová produkce i tržby jsou očištěny o kalendářní vlivy.

Zdroj: ČSÚ

Silný růst tržeb v těžbě uhlí, hutnictví, dřevozpracujícím či kovodělném průmyslu byl ve 4. čtvrtletí výhradně výsledkem cenového růstu.

Nominální tržby průmyslových podniků³³ se v roce 2021 meziročně zvýšily o 10,8 %. V samotném 4. čtvrtletí již však rostly pouze o 3,1 %, tedy podstatně méně než výrobní náklady vyjádřené prostřednictvím cen průmyslových výrobců. Tržby z přímého vývozu se dokonce nacházely mírně pod úrovní z konce roku 2020, zčásti i proto, že se v nich více projevovalo oslabení výrobců automobilů. Souhrnné tržby vzrostly ve 4. čtvrtletí nejvíce v hutnictví (o 41,0 %), ale obdobně jako v těžbě uhlí (+26,3 %), dřevozpracujícím (+21,8 %) i kovodělném průmyslu (+13,1 %) se tak stalo výhradně vlivem prudkého cenového růstu. Ten významně promlouval také do vysokých temp tržeb v chemickém a papírenském

³¹ Za celý rok 2020 se produkce propadla o šestinu, tedy nejvíce ve srovnatelné řadě od roku 2000. Souviselo to s dlouhodobou proměnou energetického mixu ekonomiky, urychlenou i svižným růstem cen emisních povolenek.

³² Dle předběžných údajů Energetického regulačního úřadu dosáhla loni hrubá tuzemská výroba elektřiny 84,9 TWh a meziročně vzrostla o 4,2 % (v roce 2020 ale propadla o 6,4 %). Na růstu se podílely zejména parní, z menší části i jaderné a vodní elektrárny. I hrubá tuzemská spotřeba elektřiny loni za úroveň z roku 2019 mírně zaostala, když činila 73,7 TWh a meziročně vzrostla o 3,2 %. Klíčovou roli v tom sehrály domácnosti (+8,1 %) a velkoobchodní z podniků (+4,4 %). To maloobchodní z podniků spotřebovali meziročně o 0,9 % méně, za dva roky o 3,4 %. Celková spotřeba plynu v ČR se loni meziročně zvýšila o 8,5 %, po zohlednění vlivu chladnějšího počasí činil růst spotřeby (po přepočtu na teplotní normál) pouze 3,5 %. V roce 2020 i vlivem poklesu ekonomické aktivity přepočtená spotřeba klesla o 0,5 %.

³³ Meziroční tempa tržeb jsou očištěna o kalendářní vlivy.

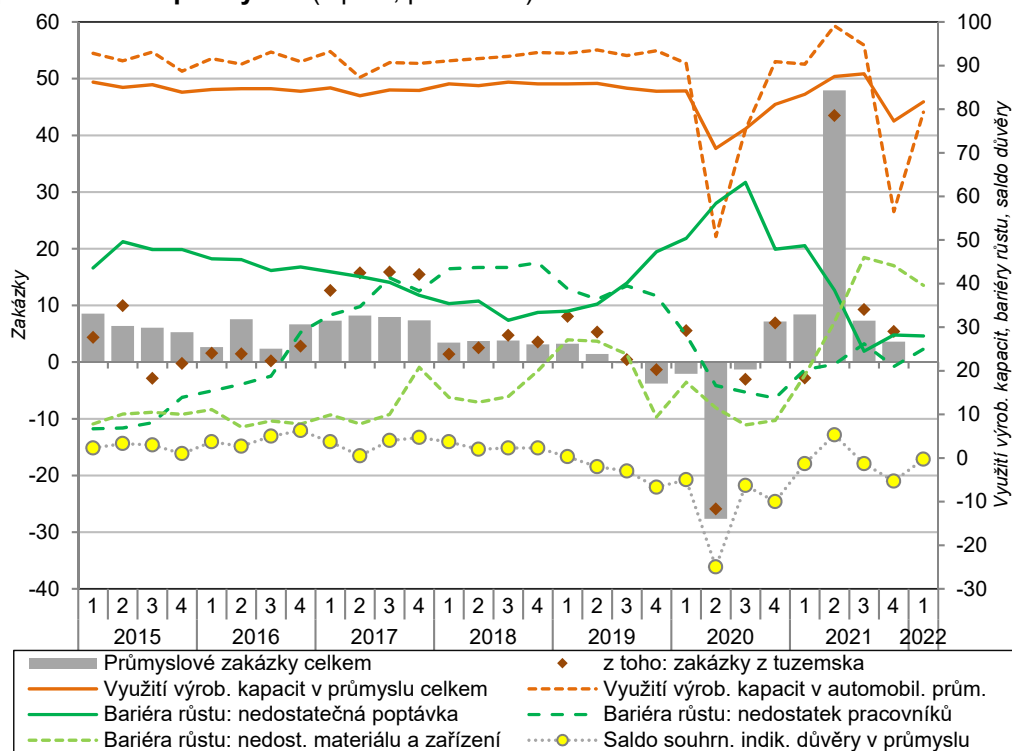


průmyslu. Naproti tomu u kolejových dopravních prostředků i v nápojovém průmyslu bezmála 20% růst tržeb věrně odrážel růst objemu výroby na konci loňského roku. To platilo rovněž v případě propadu tržeb výrobců automobilů, jenž dosáhl bezmála pětiny.

Pozitivním signálem indikujícím možný růst objemu výroby byl ve 4. čtvrtletí růst nových zakázek ve strojírenství.

Hodnota nových průmyslových zakázek³⁴ ve 4. čtvrtletí 2021 meziročně vzrostla o 3,6 %, domácí poptávka se zvyšovala mírně vyšším tempem než zahraniční. Svižný růst zakázek v hutnictví (36,5 %), chemickém (46,0 %) i papírenském průmyslu (18,0 %) jde ovšem z velké části na vrub rostoucích výrobních nákladů podniků. Větším příslibem s ohledem na budoucí růst objemu výroby je proto skromnější 13,2% růst zakázek ve strojírenství, na kterém se navíc významně podílejí i podniky z tuzemska. Horší krátkodobé výhledy jsou naopak spojeny s výrobou motorových vozidel, ve které nižší objem nasmlouvaných objednávek (o 9,8 %, resp. o 2,1 % oproti 4. čtvrtletí 2019) odráží přetrvávající nejistoty ohledně navýšení výrobních kapacit na běžnou úroveň. Využití výrobních kapacit tak zůstalo v tomto odvětví i v lednu 2022 pod 80 % (za celý rok 2019 přitom dosahovalo 93 %)³⁵.

Graf č. 5 Nové zakázky v průmyslu (nominálně, meziročně, v %), využití výrobních kapacit v průmyslu, vybrané bariéry růstu* (v %, pravá osa) a saldo důvěry podnikatelů v průmyslu* (v p. b., pravá osa)



*Využití průmyslových kapacit i bariéry růstu vyjadřují stav v prvním měsíci daného čtvrtletí, saldo důvěry podnikatelů je vztaženo ke druhému měsíci čtvrtletí. Zakázky jsou očištěny o kalendářní vlivy, ostatní ukazatele jsou sezónně očištěny. Podniky mohly uvést více hlavních růstových bariér současně. Zdroj: ČSÚ, Eurostat

Důvěra podnikatelů v průmyslu během 2. a 3. čtvrtletí oslabovala, na konci roku ale došlo k pozitivnímu obratu.

Důvěra podnikatelů v průmyslu se během roku 2021 výrazně proměňovala. Po červnovém maximu (s nejvyšší hodnotou za posledních deset let) plynule oslabovala až do října, kdy byl pesimismus nejhlubší od loňského jara. Následně došlo vlivem částečného obnovení výroby v automobilovém průmyslu k oživení a celková důvěra v průmyslu se vrátila na průměrnou úroveň za rok 2021 (a nepatrně vyšší než před propuknutím pandemie). Očekávání výrobní činnosti v příštích měsících se zlepšilo. V lednu její růst předpokládalo 27 % podniků v celém průmyslu, pokles pak 15 %. Výhled celkové ekonomické situace podniků v průmyslu na

³⁴ Zjišťování zakázek probíhá jen ve 12 zpracovatelských odvětvích vyrábějících převážně na zakázku, s dlouhodobějším výrobním cyklem a s většími zásobami zakázek. Meziroční tempa zakázek jsou očištěna o kalendářní vlivy.

³⁵ Největší vytíženost kapacit na počátku roku 2022 měly z větších průmyslových odvětví výroba stavebních materiálů či gumárenství a plastikářství (shodně 90 %) a také chemický průmysl (84 %). Z menších oborů pak analogicky např. nábytkářství (92 %), dřevozpracující (93 %) a papírenský průmysl (89 %) či farmacie (87 %). Naopak nejméně využitými kapacitami disponovali výrobci nápojů (67 %), kde tato hodnota citelně zaostávala i za dlouhodobým průměrem.

Nedostatek materiálu a zařízení sužoval v lednu 2022 již 40 % podniků.

Mezikvartální růst stavební produkce se ve 3. čtvrtletí zastavil, ke konci roku ale došlo i díky pozemnímu stavitelství k obrátu.

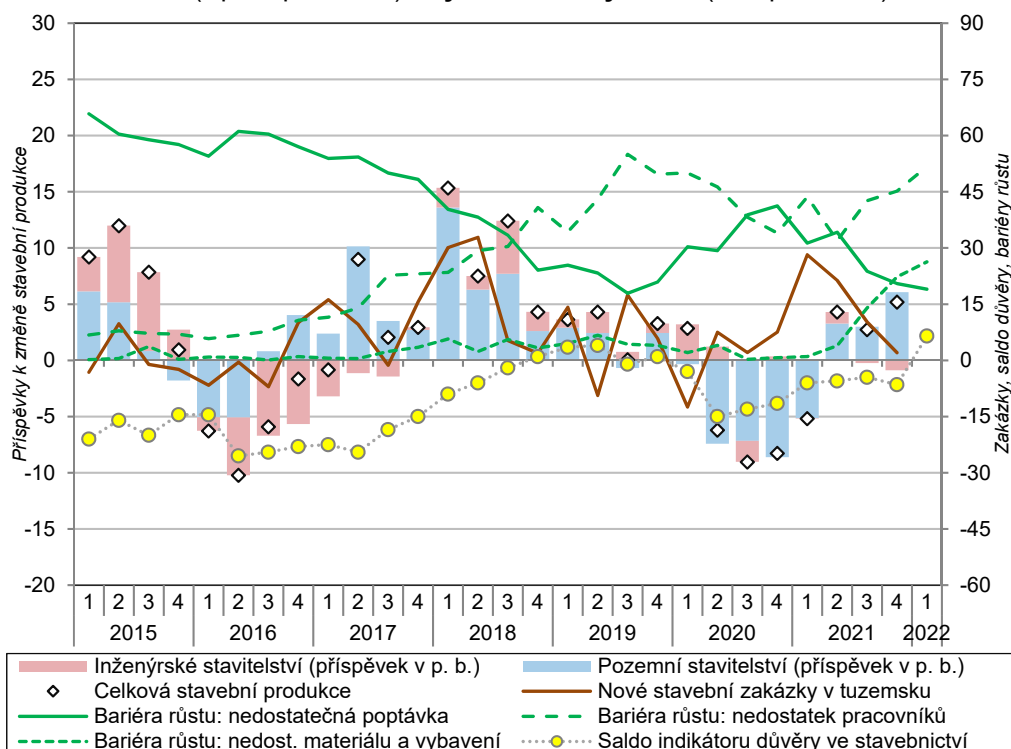
Tři roky trvající růst inženýrského stavitelství již loni nepokračoval. Pozemní stavitelství se postupně zotavovalo.

příštích šest měsíců zůstal podobně jako očekávání v oblasti zaměstnanosti mírně pozitivní. Evidenční počet zaměstnanců v průmyslu se sice za celý loňský rok o 1,2 % snížil, v samotném 4. čtvrtletí se ale jeho meziroční pokles zastavil. Hlavní růstovou bariérou³⁶ zůstává od půle loňského roku nedostatek materiálu a zařízení, který v lednu 2022 limitoval 40 % průmyslových podniků v tuzemsku (v EU 51 %). Nedostatečná poptávka, podobně jako nedostatek pracovníků sužovaly zhruba čtvrtinu podniků.

Stavebnictví se loni navzdory některým růstovým předpokladům (např. plánované veřejné investice do dopravní infrastruktury³⁷) zotavovalo pomalu. Mezikvartální tempo stavební produkce³⁸ sice v 1. i 2. čtvrtletí 2021 přesáhlo 2 %, ve 3. čtvrtletí ale výkon celého odvětví o 1,0 % poklesl. Stálo za tím primárně inženýrské stavitelství, na něž dolehlo pomalejší čerpání veřejných investic v prvních dvou třetinách roku. Ve 4. čtvrtletí došlo ve stavebnictví k pozitivnímu obrátu (+2,2 %), na kterém se podílelo zejména pozemní stavitelství těžící z příznivého vývoje bytové výstavby.

I díky vývoji v posledních měsících tak za celý loňský rok stavební produkce mírně vzrostla, výhradně ale vlivem pozemního stavitelství, které posílilo o 3,5 %. Naopak tři roky trvající růst inženýrského stavitelství, podpořený silicím čerpáním prostředků z evropských fondů, se loni zastavil (-0,2 %). To pozemní stavitelství navazovalo na útlum z roku 2020 (-9,0 %), jenž byl nejhlubší ve srovnatelné 20leté řadě.

Graf č. 6 Příspěvky odvětví k meziroční změně stavební produkce (reálně, v p. b.), nové stavební zakázky (nominálně, meziročně, v %, pravá osa), saldo důvěry podnikatelů ve stavebnictví* (v p. b., pravá osa) a vybrané bariéry růstu* (v %, pravá osa)



Poznámka: Údaje o stavební produkci jsou očištěny o kalendářní vlivy.

*Saldo důvěry podnikatelů i bariéry růstu jsou sezónně očištěny a vyjadřují stav ve druhém měsíci daného čtvrtletí. Podniky mohly uvést více hlavních bariér současně.

Zdroj: ČSÚ, Eurostat

Počet zahájených bytů mírně přesáhl dosud rekordní výstavbu z roku

Byť celé stavebnictví nebylo v roce 2021 protipandemickými restrikcemi bezprostředně zasaženo, dopady předloňských opatření ho stále ovlivňovaly (v administrativní náročnosti přípravy staveb či mobility zahraničních pracovníků). Po ústupu jarní pandemické vlny se

³⁶ Podniky mohly uvést více bariér současně.

³⁷ Například rozpočet Státního fondu dopravní infrastruktury počítal (dle první schválené verze státního rozpočtu) v roce 2021 s investičními transfery ze státního rozpočtu v rekordní výši 80,4 mld. korun.

³⁸ Údaje o stavební produkci jsou ve stálých cenách, meziroční tempa jsou očištěna o kalendářní vlivy, mezičtvrtletní též o vliv sezónnosti.



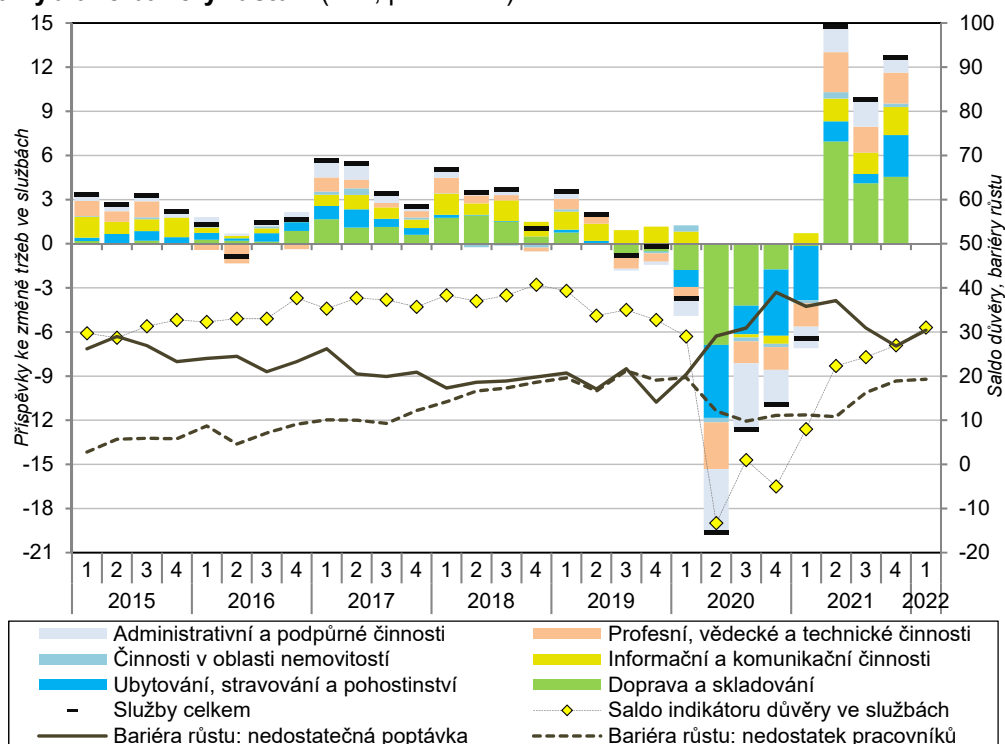
<p>2007. Svižně rostla hlavně výstavba bytů v bytových domech v Praze a středních Čechách.</p>	<p>nicméně podmínky pro stavebnictví zlepšily, což se projevilo například v zahajované bytové výstavbě. Především díky nebývale silnému 2. pololetí tak dosáhl za celý loňský rok počet zahájených bytů v novodobé historii ČR rekordních 45,0 tis. Nevídané bylo i meziroční posílení výstavby (o 28 %), hlavně díky bytům v bytových domech. Byť se celková výstavba navyšovala ve 12 ze 14 krajů, k růstu loni z drtivé většiny přispěly Praha a střední Čechy. Počet dokončených bytů v Česku loni pouze stagnoval (na 34,6 tis.) a za rokem 2007 o šestinu zaostal. Bytů v rodinných domech vzniklo dokonce nejméně za poslední čtyři roky. Prudký růst cen stavebních materiálů i prací mohl přispět k větší rozestavěnosti a tím i k prodloužení průměrné doby výstavby.</p>
<p>Počet dokončených bytů meziročně stagnoval.</p>	
<p>Růst hodnoty nových stavebních zakázek ve 4. čtvrtletí zvolnil.</p>	<p>Růst nominální hodnoty nově uzavřených tuzemských stavebních zakázek (v podnicích s více než 50 zaměstnanci) po svižném meziročním tempu v prvních třech čtvrtletích (v úhrnu o pětinu) ve zbylé části loňského roku zvolnil (na 1,0 %) a zůstal tak ve stínu růstu stavebních prací (7,9 %) i cen materiálů (17,0 %) ³⁹. Celková zásoba práce zahrnující všechny dosud nerealizované zakázky byla v prosinci 2021 meziročně vyšší o 13,1 % (podobně rostla u tuzemských veřejných i soukromých zakázek). Orientační hodnota vydaných stavebních povolení převýšila ve 4. čtvrtletí obdobnou úroveň roku 2020 o 30 %, ve dvouletém srovnání byla ale vyšší „jen“ o 16 %. K růstu přispěla nejvíce nová výstavba bytových budov. Důvěra podnikatelů ve stavebnictví po celý loňský rok mírně kolísala a setrvala lehce pod úrovní z období těsně před počátkem pandemie. Na počátku roku 2022 došlo ke zlepšení vlivem příznivějšího hodnocení současné poptávky i očekávání u zaměstnanosti. Nedostatečnou poptávku označilo za růstovou bariéru již jen 19 % podniků, nedostatek materiálu a zařízení sužoval naopak rekordních 26 % firem. Fakticky více než tři roky zůstává klíčovou bariérou ve stavebnictví nedostatek pracovníků – ten letos v únoru limitoval již 52 % podniků.</p>
<p>Důvěra podnikatelů ve stavebnictví se loni příliš neměnila, leden a únor 2022 přinesly pozitivní posun. Klíčovou růstovou bariérou zůstává nedostatek pracovníků.</p>	
<p>K mezičtvrtletnímu růstu tržeb ve službách přispěly loni ve 2. i 3. čtvrtletí zejména aktivity vázané na cestovní ruch, na konci roku pak doprava a skladování.</p>	<p>Podstatné zlepšení epidemické situace během loňského jara spolu s postupující vakcinací populace umožnily prakticky úplné uvolnění restrikcí. Na rozdíl od letních měsíců roku 2020 došlo i ke zjednodušení procedur v přeshraničním pohybu osob. To vyústilo ve svižný mezikvartální růst tržeb ve vybraných službách ⁴⁰, jenž ve 2. čtvrtletí 2021 činil 5,3 % a v následujícím období 3,0 %. Toto oživení bylo přirozeně taženo aktivitami navázanými na cestovní ruch, v menší míře se na něm ale podílela všechna hlavní odvětví služeb. Ve 4. čtvrtletí zotavování služeb pokračovalo (+2,2 %), hlavně díky odvětví dopravy a skladování, jehož tržby poprvé překonaly vrchol z předpandemického období. To dosud neplatí pro služby jako celek, neboť jejich souhrnný výkon za úrovní ze 2. čtvrtletí 2019 stále o 2,5 % zaostával.</p>
<p>Doprava a skladování zajistily loni více než polovinu meziročního růstu tržeb ve službách.</p>	<p>Za celý loňský rok se tržby v odvětví dopravy a skladování meziročně zvýšily o plných 12,8 % a k růstu výkonu všech služeb (+7,5 %) přispěly více než polovinou. Určujícím faktorem byla silná poptávka ve skladování, kde tržby převýšily úroveň z roku 2019 již téměř o desetinu. Pokračoval rychlý rozvoj poštovních a kurýrních činností, které profitovaly z růstu internetového prodeje, během pandemie dále zesíleného. Tržby v pozemní a potrubní dopravě sice loni vzrostly meziročně o 5,7 %, reálně se však nacházely pouze blízko hodnoty z let 2015 a 2016. Návratu na běžnou úroveň mobility bránily snížené přepravní nároky lidí plynoucí z častějšího využívání práce z domova i distančního vzdělávání a také z pomalejšího ožívování příjezdového cestovního ruchu ⁴¹. To se plně promítlo do tržeb v ubytování, které sice meziročně mírně vzrostly (o 2,3 %), oproti roku 2019 byly ale slabší o 55 %. Ve stravování a pohostinství činil díky rychlejšímu oživení spotřeby tuzemských domácností dvouletý propad tržeb „jen“ 30 %.</p>
<p>Tržby v ubytování, stravování a pohostinství za rokem 2019 stále hluboce zaostávaly.</p>	

³⁹ Pokračující růst prodejních cen v příštích třech měsících očekávalo v únoru 2022 již 55 % podnikatelů ve stavebnictví. To bylo nepatrně více než v dosud rekordním roce 2008.

⁴⁰ Bez obchodu, peněžnictví, pojišťovnictví, vědy, výzkumu a veřejných služeb. Všechny údaje za služby jsou ve stálých cenách, meziroční údaje jsou očištěny o kalendářní vlivy, mezičtvrtletní jsou očištěny o sezónní vlivy (včetně vlivu počtu pracovních dnů).

⁴¹ V roce 2021 zavítalo do hromadných ubytovacích zařízení v Česku 11,4 mil. návštěvníků. Počet jejich přenocování se meziročně nepatrně zvýšil (+1,8 %), u hostů ze zahraničí však poklesl o 11,4 % a dosahoval pouze čtvrtiny výše z roku 2019. Polovina všech přenocování nerezidentů připadala loni na hosty ze států sousedících s Českem. Kvůli zhoršené epidemické situaci i administrativním překážkám v cestování přetrvával extrémně nízký počet přenocování z Ruska (3 % počtu z roku 2019), Velké Británie (12 %), vzdálených asijských států, zejména Číny (2 %) a Tchaj-wanu (1 %), Jižní Koreje (3 %) a Japonska (6 %), či například z USA (16 %). Z významnějších zdrojových zemí propadly počty přenocování nejméně u Slováků (o 50 %), u klientů z ČR činil dvouletý pokles jen 15 %.

Graf č. 7 Příspěvky dílčích odvětví k meziroční změně tržeb ve službách* (reálně, v p. b), saldo důvěry podnikatelů ve službách (v p. b., pravá osa) a vybrané bariéry růstu** (v %, pravá osa)**



*Bez odvětví obchodu, peněžnictví, pojišťovnictví, vědy, výzkumu a veřejných služeb. Tržby jsou očištěny o kalendářní vlivy.
 **Zahrnuje i finanční sektor. Saldo důvěry podnikatelů i bariéry růstu jsou sezónně očištěny a vyjadřují stav v prvním (bariéry růstu), resp. ve druhém měsíci daného čtvrtletí (saldo důvěry). Podniky mohly uvést více hlavních bariér současně.

Zdroj: ČSÚ, Eurostat

Růst tržeb v informačních a komunikačních činnostech pokračoval osmý rok v řadě.

Meziroční růst tržeb v odvětví informačních a komunikačních činností (ICT) loni výrazně zrychlil (na 5,8 %). Tržby se zde zvyšovaly osmý rok v řadě. K loňskému růstu přispěla všechna dílčí odvětví, nejvíce činnosti v oblasti informačních technologií (například programování). Rychle se zotavoval hudební a filmový průmysl⁴², propad tržeb z roku 2020 (o 39 %) však zatím plně nekompensoval. V odvětví profesní, vědecké a technické činnosti, z velké části závislém na firemní poptávce, vzrostly loni tržby meziročně o 5,4 %. Přispěly k tomu nejvíce architektonické a inženýrské činnosti. Sílíla poptávka také po činnostech vedení podniků (včetně poradenství v oblasti řízení), u nichž stejně jako v případě právních a účetnických činností již tržby úroveň z období těsně před pandemií překonaly. Naopak některé specializované služby (například překladatelské, fotografické, návrhářské) čelily poklesu poptávky v obou pandemických letech. V odvětví administrativní a podpůrné činnosti byl loňský růst tržeb (o 7,5 %) z drtivé části ovlivněn oživením poptávky v oblasti cestovních agentur, ve kterých přesto tržby nedosahovaly ani 40 % úrovně roku 2019. Propad z roku 2020 ovšem dosud nepřekonala ani ostatní dílčí odvětví – zejména pak pracovní agentury, u nichž byla v průběhu loňského roku patrná slábnoucí poptávka.

Některé specializované služby pro podniky čelily poklesu poptávky v letech 2020 i 2021.

Výkon maloobchodu byl loni poznamenán restrikcemi v 1. čtvrtletí. K meziměsíčnímu

Loňské tržby v maloobchodu⁴³ byly podstatně ovlivněny restrikcemi v 1. čtvrtletí, které vrcholily citelným omezením mobility obyvatel v březnu. Na jarní uvolnění restrikcí reagovaly tržby silným květnovým růstem (o 9,0 % meziměsíčně, z toho v segmentu nepotravinářského zboží o 13,9 %). Souběžně s tím citelně posílila hodnota indikátoru

⁴² Dokládají to i údaje ze segmentu filmové distribuce. Provoz kin byl loni postupně obnoven na přelomu května a června. Od července, kdy byla povolena i možnost občerstvení v sále, se počet návštěvníků začal vracet na předpandemickou úroveň. Ve 3. čtvrtletí tak zavítalo do kin v Česku již 3,5 mil. diváků, meziročně o polovinu více a ve srovnání se shodným obdobím v roce 2019 o 17 % méně. Návrat k normálu zbrzdilo znovuzavedení dílčích restrikcí na konci listopadu (povolení vstupu pouze očkovaným a lidem po prodělané nemoci covid-19). Za celý loňský rok vystoupala návštěvnost na 7,14 mil. osob, což bylo meziročně o 12 % více, ale proti rekordnímu roku 2019 šlo o pokles o 61 %.

⁴³ Všechna meziroční tempa tržeb za maloobchod jsou uvedena ve stálých cenách a očištěna o kalendářní vlivy, mezičtvrtletní či meziměsíční tempa jsou očištěna o sezónní vlivy (včetně vlivu počtu pracovních dnů). Maloobchod zahrnuje odvětví CZ-NACE 47.



poklesu tržeb došlo i na konci roku.

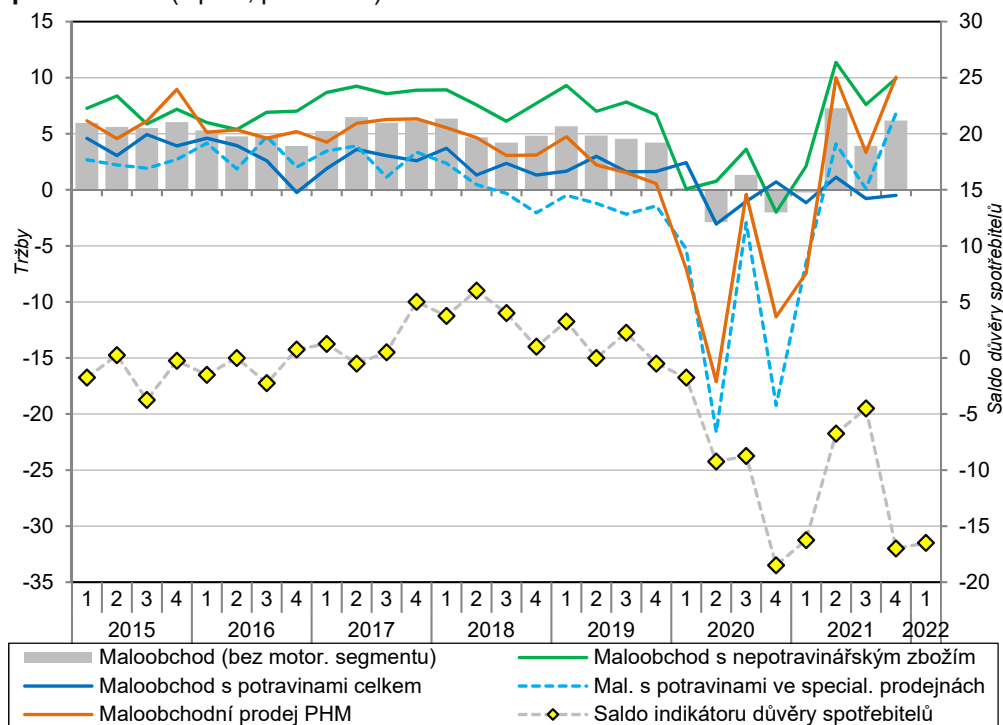
spotřebitelské důvěry, která však ani během léta nedosáhla výše z období těsně před počátkem pandemie⁴⁴. Přestože zhoršování epidemické situace v poslední třetině roku již nebylo spojeno s omezením možností nákupů, maloobchodní tržby v listopadu i prosinci meziměsíčně poklesly (v úhrnu za oba měsíce o 3,4 %). Za celý loňský rok vzrostly o 4,4 %⁴⁵ a po mírném poklesu v roce 2020 (o 0,9 %) se přiblížily tempům z období těsně před propuknutím pandemie.

Tržby za prodej nepotravinářského zboží byly výrazně taženy internetovým obchodem.

Loňský růst celého maloobchodu byl nejvíce tažen vyššími tržbami za nepotravinářské zboží (8,0 % meziročně), v nichž se mohl projevit vliv odložené spotřeby i rostoucí obliba nákupů přes internet, které se během pandemie pro část spotřebitelů patrně staly dominantním nákupním kanálem. V rámci specializovaných prodejen rostly vedle internetových prodejí nejvíce tržby v obchodech s počítačovým a komunikačním zařízením (6,8 %) a v obchodech s kosmetickými a toaletními výrobky (5,8 %). Mírněji rostla poptávka u prodejen s oděvy, obuví a koženým zbožím a také u výrobků pro kulturu a rekreaci – v obou případech ovšem tržby stále výrazně zaostaly za rokem 2019. Tržby za prodej potravin se loni snížily druhým rokem v řadě (shodně o 0,3 %), poprvé po sedmi letech růstu poklesly v nesespecializovaných prodejnách, v nichž dominují velké obchodní řetězce. Prodejci pohonných hmot stržili meziročně o 4,0 % více, propad z roku 2020 ale zdaleka nevyrovnali⁴⁶. Podobně na tom byl i motoristický segment obchodu, jehož tržby navzdory loňskému oživení za úrovní z roku 2019 o 8 % zaostávaly. To platilo pro celý tento segment vyjma obchodu, oprav i údržby motocyklů (s dlouhodobě rostoucí poptávkou, za pandemie významně nenarušenou).

Tržby za prodej potravin klesly druhým rokem v řadě. V roce 2021 se na tom patrně podílely i velké řetězce.

Graf č. 8 Tržby v maloobchodu* (reálně, meziročně, v %) a saldo indikátoru důvěry spotřebitelů (v p. b., pravá osa)**



* Tržby jsou očištěny o kalendářní vlivy.

** Saldo důvěry spotřebitelů je sezónně očištěno a vyjadřuje stav ve druhém měsíci daného čtvrtletí.

Zdroj: ČSÚ

⁴⁴ Zvyšující se důvěra spotřebitelů byla spojena s nízkou nezaměstnaností i po většinu roku pokračujícím reálným růstem mezd (podpořeným vyplacením mimořádných odměn v části veřejného sektoru i nižším zdaněním výdělků). Proti rychlejší realizaci odložené spotřeby mohly na konci roku působit nebývale vysoké obavy lidí z růstu cen, které měly oporu i v reálné ekonomice.

⁴⁵ Podobně jako v roce 2020 tak zaznamenaly mírně slabší tempo než v EU i eurozóně. Loni vzrostly maloobchodní tržby v EU o 5,5 % a v eurozóně o 5,0 %. Nejvíce tržby posílily ve Slovinsku (+18,9 %), Litvě (+12,9 %) a Bulharsku (+12,2 %), z větších ekonomik pak ve Francii (+9,7 %), Polsku (+9,3 %) a Itálii (+8,2 %). Méně vzrostly tržby na Slovensku (+1,3 %) a také v Německu (+0,9 %), kde ovšem vykázaly nezvykle silný růst v roce 2020 (+4,4 %) – nejvyšší v celé Unii. Tržby za potraviny klesly loni kromě Česka již jen v dalších pěti státech Unie (například v Polsku i Německu). Naopak tuzemský růst tržeb za nepotravinářské zboží se pohyboval blízko úrovně EU (8,3 %).

⁴⁶ Proti růstu spotřeby mohly na konci loňského roku působit i rostoucí spotřebitelské ceny pohonných hmot. Například Natural 95 se v listopadu u čerpacích stanic prodával průměrně za zhruba 37 korun za litr, což byla nejvyšší hodnota od října 2012.

4. Vnější vztahy

K výraznému nárůstu vývozu v roce 2021 přispěla zejména první polovina roku a nízká srovnávací základna.

V roce 2021 dosáhl vývoz zboží hodnoty 3 936,4 mld. korun a meziročně tak byl vyšší o 453,3 mld. (13,0 %). Tento mimořádně vysoký přírůstek (nejvyšší od roku 2014) byl ovlivněn i srovnáním s rokem 2020 (pokles vývozu o 5,7 %), kdy byl zahraniční obchod silně ovlivněn přerušením výroby ve velkých průmyslových podnicích v ČR i Evropě, zejména v automobilech. K silnému přírůstku nejvíce přispěl vývoj ve 2. čtvrtletí, na kterém se projevila nízká srovnávací základna stejného období roku 2020 (meziročně byl vývoz vyšší o 40,8 %). Export zboží ale meziročně rostl ve všech čtvrtletích. V samotném 4. čtvrtletí dosáhla hodnota vývozu 1 030,0 mld. korun. To představuje meziroční nárůst o 27,5 mld. korun (2,7 %). Poměrně mírná dynamika byla kromě problémů s dodávkami komponent v průmyslu ovlivněna i srovnáním s velmi silným 4. čtvrtletím 2020, kdy vrcholila snaha vývozců dohnat ztráty z jara stejného roku.

Loni silněji rostl export do Evropské unie než mimo ni.

Z teritoriálního pohledu loni k nárůstu exportu přispíval z většiny vývoz do Evropské unie, který byl meziročně vyšší o 398,4 mld. korun (14,4 %). Export mimo EU byl vyšší o 54,3 mld. korun (7,7 %). Meziroční dynamika vývozu do EU byla ve všech čtvrtletích roku 2021 vyšší než v případě exportu mimo EU. Rostl vývoz do většiny jednotlivých zemí, což bylo dáno i nízkou srovnávací základnou. Nejvíce v roce 2021 vzrostl export do Německa (+125,9 mld. korun, 11,5 %), na Slovensko (+57,5 mld., 17,7 %) a do Polska (+51,4 mld., 22,5 %). Výrazné přírůstky ale zaznamenal i vývoz do Rakouska (+36,4 mld. korun, 25,6 %), Itálie (+23,5 mld., 18,7 %) a Francie (+18,3 mld., 10,9 %). Jen u několika zemí byl zaznamenán pokles vývozu. Nejvýrazněji loni klesl export do Ruska (-4,6 mld. korun, -5,5 %), Kazachstánu (-3,6 mld., -46,8 %), Indonésie (-2,2 mld., -52,5 %) a do Turecka (-2,1 mld., -4,9 %).

Ve 4. čtvrtletí export mimo EU meziročně klesal.

V samotném 4. čtvrtletí meziročně rostl vývoz do EU (+30,0 mld. korun, 3,7 %), zatímco export mimo EU podruhé v řadě klesl (-2,8 mld., -1,4 %). Nejvíce se zvýšil vývoz na Slovensko (+18,7 mld. korun, 20,0 %), do Rakouska (+8,3 mld., 21,5 %) a Polska (+7,7 mld., 11,7 %). Poměrně slabý byl meziroční přírůstek vývozu do Německa (+4,0 mld. korun, 1,3 %). Růst exportu k našim nejbližším sousedům (hlavně do Německa a na Slovensko) byl výrazně podpořen prudkým zvýšením cen elektřiny. Ve 4. čtvrtletí nejvíce meziročně klesl vývoz do Francie (-7,2 mld. korun, -13,7 %), Ruska (-6,1 mld., -25,9 %) a Španělska (-4,3 mld., -15,4 %).

Vývoz naprosté většiny druhů zboží loni rostl.

K celkovému navýšení exportu zboží v roce 2021 nejvíce přispívala elektrická zařízení (+51,1 mld. korun, 17,0 %), následovaná chemickými látkami a přípravky (+48,4 mld., 29,5 %), motorovými vozidly (+47,4 mld., 5,2 %) a základními kovy (+46,7 mld., 37,3 %). U chemikálií a kovů k růstu silně přispělo zvýšení cen. To bylo i důvodem rekordního přírůstku vývozu elektřiny, plynu, páry a klimatizovaného vzduchu (+39,7 mld. korun, 191,6 %). Po propadu v roce 2020 se zotavil a výrazně rostl také export strojů a zařízení (+39,3 mld. korun, 10,3 %), kovodělných výrobků (+31,6 mld., 14,6 %) a pryžových a plastových výrobků (+24,3 mld., 13,3 %). Mimořádně silné navýšení vývozu bylo loni zaznamenáno u produktů souvisejících s odpadem (+18,5 mld. korun, 66,2 %)⁴⁷, u koksu a rafinovaných ropných výrobků (+17,3 mld., 67,7 %) a dřeva a dřevěných výrobků (+15,8 mld., 38,3 %). Solidně se zvýšil i export potravinářských výrobků (+9,7 mld., 8,1 %), počítačů, elektronických a optických přístrojů (+8,7 mld. korun, 2,3 %), ostatních nekovových minerálních výrobků (+8,6 mld., 12,2 %), ostatních výrobků zpracovatelského průmyslu (+7,8 mld., 9,2 %), oděvů (+7,2 mld., 21,1 %) nebo papíru a výrobků z něj (+6,5 mld., 10,4 %). Meziročně nižší byl loni jen vývoz u některých relativně menších položek, nejvíce klesl export ropy a zemního plynu (-2,9 mld. korun, -85,3 %) a filmů, videozáznamů a zvukových nahrávek (-1,5 mld., -14,4 %).

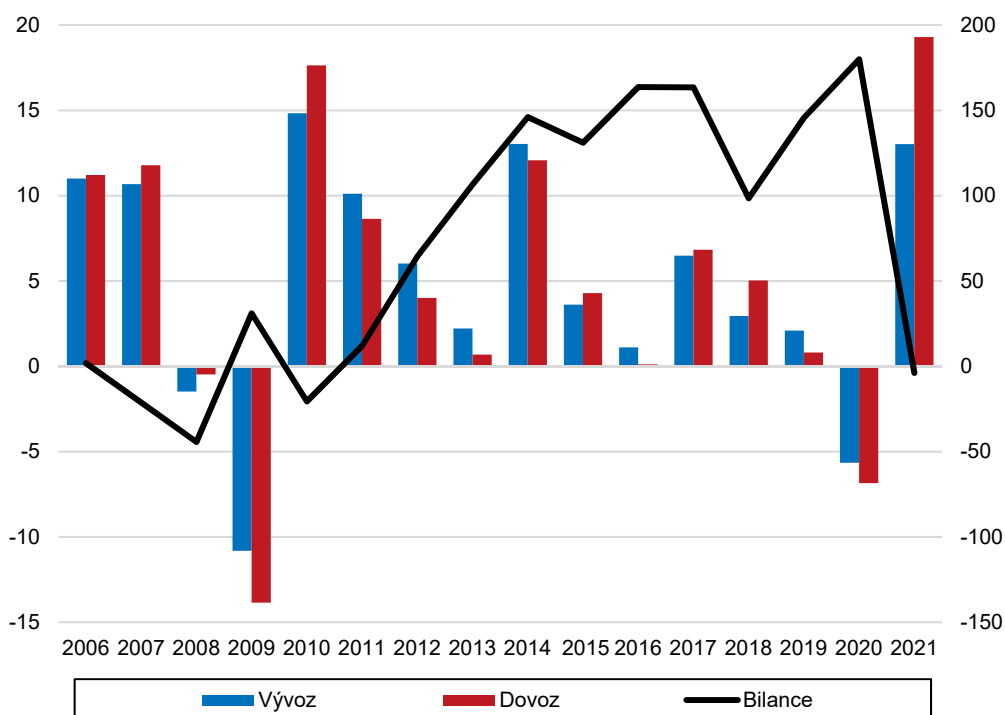
⁴⁷ Projevilo se zejména navýšení hodnoty vývozu kovového odpadu.



Ve 4. čtvrtletí se hluboce propadal export motorových vozidel.

Velké zpomalení dynamiky exportu, ke kterému došlo ve druhé polovině roku 2021, lze z většiny spojit s problémy ve výrobě motorových vozidel. V samotném 4. čtvrtletí se export motorových vozidel meziročně snížil o 50,0 mld. korun (-17,4 %). Výrazný pokles vykázali pak jen vývozci počítačů, elektronických a optických přístrojů (-13,7 mld. korun, -11,8 %). K výslednému celkovému meziročnímu přírůstku hodnoty vývozu zboží ve 4. čtvrtletí klíčově přispěla elektřina, plyn, pára a klimatizovaný vzduch (+27,4 mld. korun, 450,9 %), ale i většina ostatních odvětví si alespoň mírný růst udržela. Meziročně vyšší byl v závěru roku export základních kovů (+13,1 mld. korun, 41,0 %), chemických látek a přípravků (+11,2 mld., 24,1 %), koksu a rafinovaných ropných výrobků (+6,1 mld., 89,7 %), kovodělných výrobků (+5,2 mld., 8,8 %), produktů souvisejících s odpadem (+3,8 mld., 47,4 %), elektrických zařízení (+3,2 mld., 3,7 %), potravinářských výrobků (+3,2 mld., 10,2 %) nebo dřeva a dřevěných výrobků (+3,1 mld., 28,3 %).

Graf č. 9 Vývoz a dovoz zboží (meziroční změna, v %) a bilance zahraničního obchodu se zbožím (v mld. korun, pravá osa)



Zdroj: ČSÚ

Dovoz loni v průběhu celého roku velmi silně rostl.

Dovoz zboží v roce 2021 dosáhl hodnoty 3 940,3 mld. korun a meziročně se zvýšil o 637,1 mld. (19,3 %). K prudkému nárůstu importu přispělo srovnání se slabým rokem 2020, ale velký vliv měl i vývoj cen mnoha surovin. Navýšení cen ropy a zemního plynu, základních kovů i dalších materiálů se promítalo do velmi silné dynamiky importu po celý rok. V samotném 4. čtvrtletí činila hodnota dovozu 1 057,4 mld. korun a meziročně byla vyšší o 133,9 mld. (14,5 %). Na vývoji dovozu z teritoriálního pohledu se odrazil výrazný růst cen surovin, které Česko dováží převážně ze zemí mimo EU. Import z Evropské unie se tak loni celkově zvýšil o 366,4 mld. korun (17,3 %), zatímco dovoz z mimounijních zemí byl vyšší o 265,2 mld. (22,7 %). Nejvíce loni vzrostl dovoz z Německa (+117,1 mld. korun, 14,3 %), Ruska (+69,8 mld., 103,0 %), Polska (+60,8 mld., 21,2 %) a Číny (+60,2 mld., 14,6 %). Silný byl také přírůstek dovozu ze Slovenska (+41,5 mld., 25,8 %), z Itálie (+29,0 mld., 19,5 %), Japonska (+23,4 mld., 38,6 %) a Rakouska (+23,1 mld., 23,7 %). V samotném 4. čtvrtletí meziroční růst dovozu ze zemí mimo EU (+75,7 mld. korun, 23,0 %) výrazně převyšoval přírůstek importu z Unie (+56,9 mld., 9,7 %). Dál sílila dynamika dovozu z Ruska (+26,4 mld. korun, 136,6 %) i Číny (+22,2 mld., 18,5 %). Výrazný byl přírůstek u Polska (+12,9 mld. korun, 16,2 %), Německa (+10,9 mld., 4,8 %), Slovenska (+9,6 mld.,

20,9 %), Itálie (+6,3 mld., 15,6 %) nebo Rakouska (+6,2 mld., 23,6 %). Nejvýrazněji ve 4. čtvrtletí meziročně klesal dovoz z Jižní Koreje (−2,6 mld. korun, −11,2 %) a Maďarska (−2,1 mld., −7,4 %).

Růst dovozu loni ovlivňovalo hlavně navýšení cen některých surovin.

V loňském roce byl zaznamenán prudký růst dovozu u řady artiklů. Nejvýraznější přírůstek vykázal import základních kovů (+103,1 mld. korun, 45,6 %), ropy a zemního plynu (+80,5 mld., 109,0 %) a chemických látek a přípravků (+73,9 mld., 27,3 %). Velmi silné bylo také navýšení dovozu elektrických zařízení (+70,8 mld. korun, 25,1 %), strojů a zařízení (+44,0 mld., 13,8 %) a motorových vozidel (41,8 mld., 8,6 %). Výrazný byl dále růst importu pryžových a plastových výrobků (+26,1 mld. korun, 14,8 %), koksů a rafinovaných ropných výrobků (+23,5 mld., 51,3 %), počítačů, elektronických a optických přístrojů (+22,4 mld., 5,3 %), kovodělných výrobků (+20,1 mld., 12,5 %), základních farmaceutických výrobků (+17,6 mld., 15,5 %), ostatních výrobků zpracovatelského průmyslu (+15,3 mld., 20,7 %), elektřiny, plynu, páry a klimatizovaného vzduchu (+12,7 mld., 107,8 %), potravinářských výrobků (+10,6 mld., 6,6 %) nebo rud (+10,0 mld., 70,1 %). K výraznějšímu poklesu došlo jen u dovozu textilií (−5,3 mld. korun, −9,1 %) a filmů, videozáznamů a zvukových nahrávek (−1,0 mld., −18,6 %).

Ve 4. čtvrtletí silně meziročně klesal jen dovoz motorových vozidel.

V samotném 4. čtvrtletí 2021 silně meziročně klesl pouze dovoz motorových vozidel (−25,0 mld. korun, −16,4 %), dovoz ostatního zboží vesměs rostl. Nejvíce se opět zvyšovala hodnota dovozu surovin – ropy a zemního plynu (+35,6 mld. korun, 184,6 %) a základních kovů (+28,4 mld., 46,7 %). S navýšením cen lze spojit i nárůst dovozu chemických látek a přípravků (+15,9 mld., 21,3 %), koksů a rafinovaných ropných výrobků (+10,3 mld., 98,0 %) a elektřiny, plynu, páry a klimatizovaného vzduchu (+6,3 mld., 187,4 %). Vyšší byl také import strojů a zařízení (+7,2 mld., 8,4 %), elektrických zařízení (+6,9 mld. korun, 8,3 %), ostatních výrobků zpracovatelského průmyslu (+5,6 mld., 26,8 %) nebo potravinářských výrobků (+5,7 mld., 13,7 %).

Poprvé od roku 2010 skončila bilance zahraničního obchodu se zbožím v deficitu.

Bilance zahraničního obchodu se zbožím v roce 2021 spadla do deficitu 3,9 mld. korun. Jde o první schodek od roku 2010. Bilance se tak meziročně propadla o 183,8 mld. korun. Ke zhoršení přispěl zejména vývoj ve druhé polovině roku, kdy se plně projevil problém s dodávkami komponent ve výrobě motorových vozidel, ke kterým se přidalo i zhoršení bilance v důsledku růstu cen surovin. Loňský propad bilance zahraničního obchodu se zbožím lze plně připsat na vrub obchodu se zeměmi mimo EU (prohloubení deficitu o −210,9 mld. korun). Naopak přebytek obchodu se zeměmi EU se zlepšil o 32,0 mld. korun. Nejvíce loni ve směru zhoršení bilance působil obchod s Ruskem (−74,4 mld. korun), Čínou (−58,2 mld.), Japonskem (−21,9 mld.), Tureckem (−14,0 mld.), Ukrajinou (−13,5 mld.), Kazachstánem (−13,0 mld.) a Polskem (−9,3 mld.). Zhoršila se i bilance obchodu s Jižní Koreou (−7,5 mld. korun), Nizozemskem (−6,2 mld.), Itálií (−5,5 mld.), se Spojenými státy (−3,0 mld.), Rumunskem (−2,7 mld.) nebo Belgií (−2,5 mld.). Naopak významně ve směru zlepšení bilance působil obchod se Slovenskem (+16,0 mld. korun), Rakouskem (+13,4 mld.) a Německem (+8,8 mld.) a zlepšila se i bilance se Švédskem (+4,8 mld.), Francií (+3,6 mld.), Španělskem (+3,0 mld.) nebo Velkou Británií (+2,4 mld.).

Deficit bilance ve 4. čtvrtletí byl nejhorší od roku 2008.

Ve 4. čtvrtletí schodek bilance činil 27,4 mld. korun. Šlo o nejhorší výsledek od roku 2008 a první deficit v tomto období od roku 2010⁴⁸. Oproti 4. čtvrtletí 2020 se saldo zhoršilo o 106,4 mld. korun⁴⁹. Ve směru deficitu působil obchod s většinou sledovaných zemí. Přebytek obchodu s EU se meziročně propadl o 26,9 mld. korun a deficit se zeměmi mimo EU se prohloubil o 78,5 mld. Nejvíce ve směru deficitu působil obchod s Ruskem (−32,5 mld. korun) a Čínou (−21,8 mld.). Výrazně horší byla i bilance zahraničního obchodu s Francií (−10,2 mld. korun), Německem (−6,8 mld.), Polskem (−5,2 mld.), Itálií (−5,0 mld.),

⁴⁸ V rámci 4. čtvrtletí roku skončil zahraniční obchod se zbožím v deficitu v letech 2005–2008 a 2010.

⁴⁹ Přebytek ve 4. čtvrtletí 2020 dosáhl 79,0 mld. korun, což byl nejvyšší zaznamenaný výsledek.



Tureckem (−4,0 mld.) nebo Španělskem (−4,0 mld.). Naopak se zlepšilo saldo obchodu se Slovenskem (+9,2 mld. korun), Rakouskem (+2,1 mld.), Jižní Koreou (+1,7 mld.) nebo Maďarskem (+0,9 mld.).

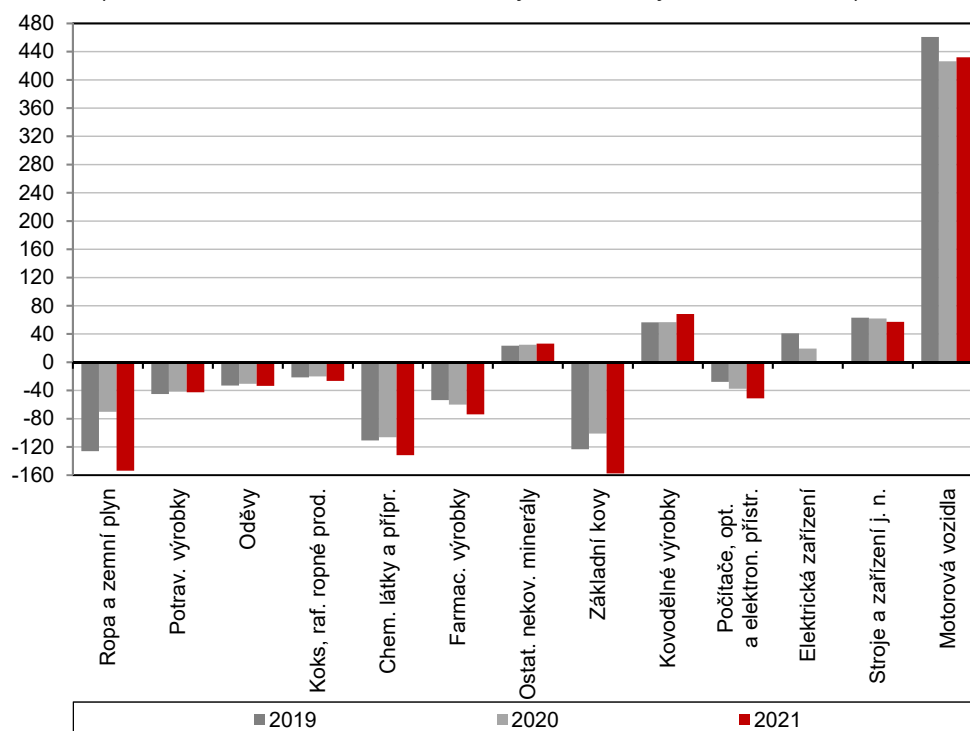
K propadu bilance loni nejvíce přispíval obchod s ropou a zemním plynem.

Z pohledu zbožové struktury měl na loňském rekordním propadu bilance největší podíl obchod s ropou a zemním plynem (−83,4 mld. korun), základními kovy (−56,4 mld.) a chemickými látkami a přípravky (−25,5 mld.). Silně se loni zhoršila také bilance obchodu s elektrickými zařízeními (−19,7 mld. korun), základními farmaceutickými výrobky (−13,8 mld.), počítači, elektronickými a optickými přístroji (−13,7 mld.) a rudami (−10,0 mld.). Horší bylo také saldo obchodu s ostatními výrobky zpracovatelského průmyslu (−7,5 mld. korun), koksem a rafinovanými ropnými výrobky (−6,2 mld.), ostatními dopravními prostředky (−5,0 mld.) nebo stroji a zařízeními (−4,7 mld.). Ve směru zlepšení bilance naopak silně působil obchod s elektřinou, plynem, párou a klimatizovaným vzduchem (+27,0 mld. korun), produkty souvisejícími s odpadem (+14,0 mld.), kovodělnými výrobky (+11,5 mld.), dřevem a dřevěnými výrobky (+8,7 mld.), textiliemi (+7,0 mld.) a motorovými vozidly (+5,6 mld.).

Ve 4. čtvrtletí se meziročně zhoršovalo saldo napříč většinou druhů zboží.

Ve 4. čtvrtletí 2021 ve směru deficitu působil obchod s většinou druhů zboží. Výrazně příznivě se meziročně vyvíjela jen bilance obchodu s elektřinou, plynem, párou a klimatizovaným vzduchem (+21,0 mld. korun), produkty souvisejícími s odpadem (+2,9 mld.), kovodělnými výrobky (+1,9 mld.), textiliemi (+1,7 mld.) a dřevem a výrobky z něj (+1,3 mld.). Dál se silně meziročně prohluboval deficit obchodu s ropou a zemním plynem (−35,4 mld. korun), základními kovy (−15,2 mld.) a počítači, elektronickými a optickými přístroji (−14,4 mld.). Prudce klesal přebytek obchodu s motorovými vozidly (−25,0 mld. korun). Dál se zhoršilo saldo obchodu se stroji a zařízeními (−7,9 mld. korun), chemickými látkami a přípravky (−4,8 mld.), koksem a rafinovanými ropnými produkty (−4,2 mld.), ostatními výrobky zpracovatelského průmyslu (−4,1 mld.), elektrickými zařízeními (−3,8 mld.) nebo základními farmaceutickými výrobky (−3,5 mld.).

Graf č. 10 Bilance zahraničního obchodu se zbožím ve statistice zahraničního obchodu (kumulace roku 2021, v mld. korun, vybrané oddíly klasifikace CPA)



Zdroj: ČSÚ

5. Ceny

Celková cenová hladina v ekonomice byla meziročně výrazně vyšší.

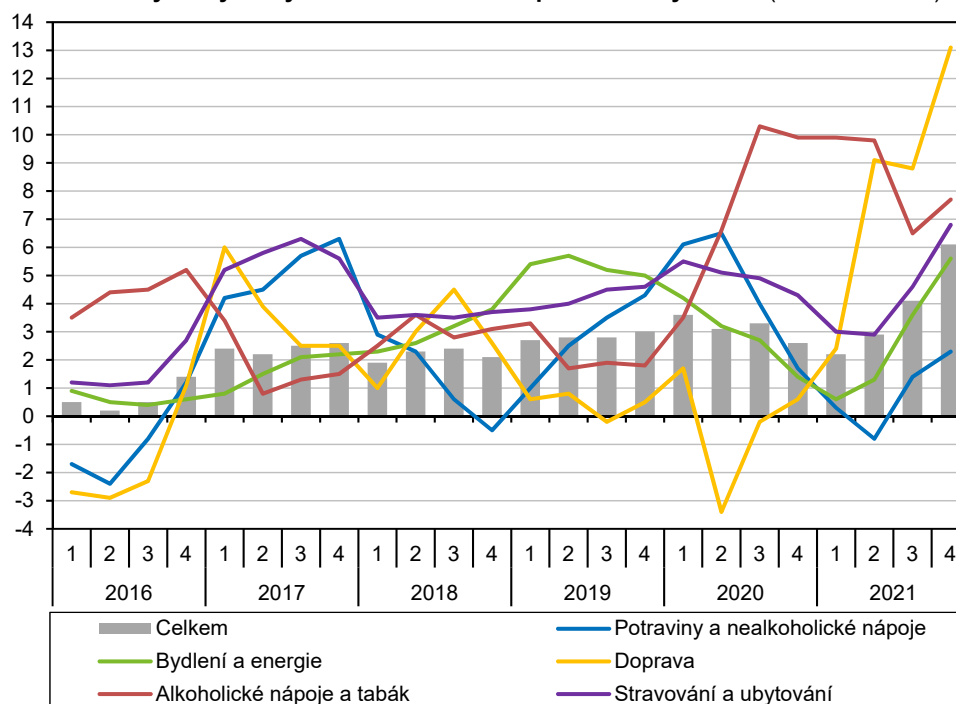
Celkový růst cenové hladiny v domácí ekonomice v roce 2021 podle deflátoru HDP dosáhl 4,1 %. Rostla cenová hladina spotřeby (3,4 %) i kapitálových statků (5,6 %). Směnné relace zahraničního obchodu v loňském roce dosáhly 100,1 %. Meziroční růst cenové hladiny ve 4. čtvrtletí 2021 celkem dosáhl 3,3 %. Z toho spotřební statky zdražily o 4,0 %, zejména pod vlivem posilující dynamiky cen spotřeby domácností (4,7 %). Ceny kapitálových statků se zvýšily o 6,0 %. Směnné relace byly záporné (98,0 %), především vlivem obchodu se zbožím (97,7 %), kde se projevil prudký růst cen dovozu. Ve srovnání se 3. čtvrtletím 2021 se cenová hladina snížila o 0,6 %. Ceny spotřeby sice mezičtvrtletně rostly o 1,0 %, ale kapitálové statky zlevnily o 0,1 % a směnné relace byly záporné (98,2 %).

Spotřebitelské ceny se loni zvýšily nejsilněji od roku 2008.

Index spotřebitelských cen se celkově oproti roku 2020 zvýšil o 3,8 %. To byl nejvyšší přírůstek od roku 2008. Nejvíce k tomuto nárůstu přispěl vývoj cen dopravy, alkoholických nápojů a tabáku a bydlení, vody, energií a paliv (dále bydlení a energie). Vyšší ale byly ceny v téměř všech oddílech spotřebního koše (výjimkou byly ceny pošt a telekomunikací). Zejména ve 2. pololetí se do cenového růstu výrazněji než obvykle promítal vývoj cen odívání a obuvi nebo bytového vybavení a zařízení, což byly položky ovlivněné protiepidemickými opatřeními v maloobchodě a zároveň narušením mezinárodních dodavatelských řetězců. Zrychloval i růst cen některých služeb. Meziroční růst spotřebitelských cen v průběhu celého roku 2021 výrazně zrychloval a ve 4. čtvrtletí dosáhl 6,1 % (nejvíce od 3. čtvrtletí 2008). K tomu nejvíce přispěl přírůstek cen dopravy, bydlení a energií a alkoholických nápojů a tabáku. Bydlení a doprava byly také hlavními faktory prudkého zrychlení celkové meziroční dynamiky. Velmi výrazný ale byl i příspěvek cen odívání a obuvi, rekreace a kultury, potravin a nealkoholických nápojů a stravování a ubytování. Oproti 3. čtvrtletí se spotřebitelské ceny zvýšily o 1,6 %.

Meziroční růst spotřebitelských cen v průběhu roku zrychloval.

Graf č. 11 Ceny ve vybraných oddílech indexu spotřebitelských cen (meziročně v %)



Zdroj: ČSÚ



Za výrazným růstem cen bydlení a energií stálo především imputované nájemné.

Ceny bydlení a energií se v roce 2021 zvýšily o 2,8 %. Nejvýrazněji vzrostly položky imputovaného nájemného⁵⁰ (7,0 %), cen běžné údržby a drobných oprav (5,6 %) a ostatních služeb souvisejících s bydlením (4,0 %). Nájemné z bytu se loni zvýšilo o 2,4 %. Naproti tomu ceny elektřiny, plynu a paliv loni klesly o 3,2 %. K tomu částečně přispělo i dočasné prominutí DPH u energií, ke kterému došlo v závěru roku v reakci na prudké zvýšení cen elektřiny na světových trzích. V samotném 4. čtvrtletí se ceny bydlení a energií meziročně zvýšily o 5,6 % a jejich růst prudce zrychlil ve srovnání s předchozím kvartálem. Důvodem byl zejména prudký nárůst imputovaného nájemného (13,9 %). Ceny běžné údržby a oprav byly vyšší o 9,6 %, ostatních služeb souvisejících s bydlením o 4,7 % a nájemného z bytu o 3,7 %. Ceny elektřiny, plynu a paliv se ve 4. čtvrtletí meziročně snížily o 4,9 % a jejich pokles byl prohlouben výše zmíněným prominutím DPH.

Silně rostly ceny nákupů dopravních prostředků i náklady na jejich provoz.

Ceny dopravy se v roce 2021 celkově zvýšily o 8,4 %. Nejvíce k tomu přispěl silný nárůst nákladů na provoz osobních dopravních prostředků (11,2 %), který odrážel prudké zvýšení cen ropy. Velmi výrazně ale rostly také ceny automobilů, motocyklů a jízdních kol (7,5 %). Jejich meziroční přírůstky zrychlily už v roce 2020, kdy došlo k dočasnému pozastavení zahraničního obchodu a průmyslu a specificky v českém případě také k oslabení měnového kurzu, což zdražilo dovoz. Loni se dál prohlubovaly problémy s nedostatkem součástí v automobilovém průmyslu a v logistice, což dopravní prostředky dál zdražovalo. Ceny dopravních služeb loni vzrostly o 2,4 %. Také meziroční růst cen dopravy v závěru roku prudce zrychlil a ve 4. čtvrtletí dosáhl 13,1 %. Přitom náklady na provoz dopravních prostředků byly ve 4. čtvrtletí vyšší o 20,9 % a ceny automobilů, motocyklů a jízdních kol vzrostly o 8,2 %. Ceny dopravních služeb se zvýšily o 5,2 %.

Velmi silně nadále rostly ceny tabáku.

Ceny alkoholických nápojů a tabáku byly loni vyšší o 8,4 %. Většina z tohoto nárůstu připadla na ceny tabáku (13,1 %), zatímco ceny alkoholických nápojů se zvyšovaly mírněji (2,3 %). V samotném 4. čtvrtletí ceny alkoholických nápojů a tabáku meziročně vzrostly o 7,7 %. Z toho ceny tabáku byly vyšší o 11,9 % a alkoholu o 1,9 %. Ceny potravin a nealkoholických nápojů loni vzrostly o 0,8 % a přispěly k tomu zejména ceny olejů a tuků (12,3 %), pekárenských výrobků a obilovin (1,9 %) a mléka, sýrů a vajec (1,1 %). Naopak ceny masa byly nižší o 1,8 %. V závěru roku ale růst cen potravin a nealkoholických nápojů sílil a ve 4. čtvrtletí dosáhl 2,3 %. Meziroční navýšení cen pekárenských výrobků a obilovin zrychlilo na 4,4 %, mléka, sýrů a vajec na 3,9 % a olejů a tuků na 21,2 %. Pokračoval pokles cen masa, které byly ve 4. čtvrtletí nižší o 1,8 %.

Rostly ceny ve většině oddílů spotřebního koše.

Ve většině ostatních oddílů spotřebního koše loni došlo k posílení cenového růstu a ve velké míře se to týkalo zboží, kterého se dotkla narušení světové dopravy, případně položek, na které dopadla protiepidemická opatření v maloobchodě a službách. Ceny odívání a obuvi tak vzrostly o 6,5 %, bytové vybavení a zařízení domácnosti zdražilo o 3,5 %, ceny rekreace a kultury byly vyšší o 3,0 %, stravování a ubytování o 4,3 % a ostatního zboží a služeb o 3,5 %. Přitom ke zrychlení cenového růstu u těchto položek docházelo zejména ve druhé polovině roku. Ve 4. čtvrtletí tak meziroční přírůstek cen odívání a obuvi dosáhl 12,6 %, bytového vybavení a zařízení domácnosti 6,1 %, rekreace a kultury 5,3 %, stravování a ubytování 6,8 % a ostatního zboží a služeb 4,5 %. Pouze ceny pošt a telekomunikací se loni snížily o 0,6 % a klesaly v průběhu celého roku – v samotném 4. čtvrtletí byly nižší o 0,5 %.

⁵⁰ Imputované nájemné vyjadřuje náklady vlastnického bydlení. Kromě samotných cen bydlení zahrnuje i náklady na výstavbu a renovace a další poplatky. Více na: <https://www.czso.cz/csu/czso/metodicka-poznamka-k-indexu-spotrebitelskych-cen-imputovane-najemne>

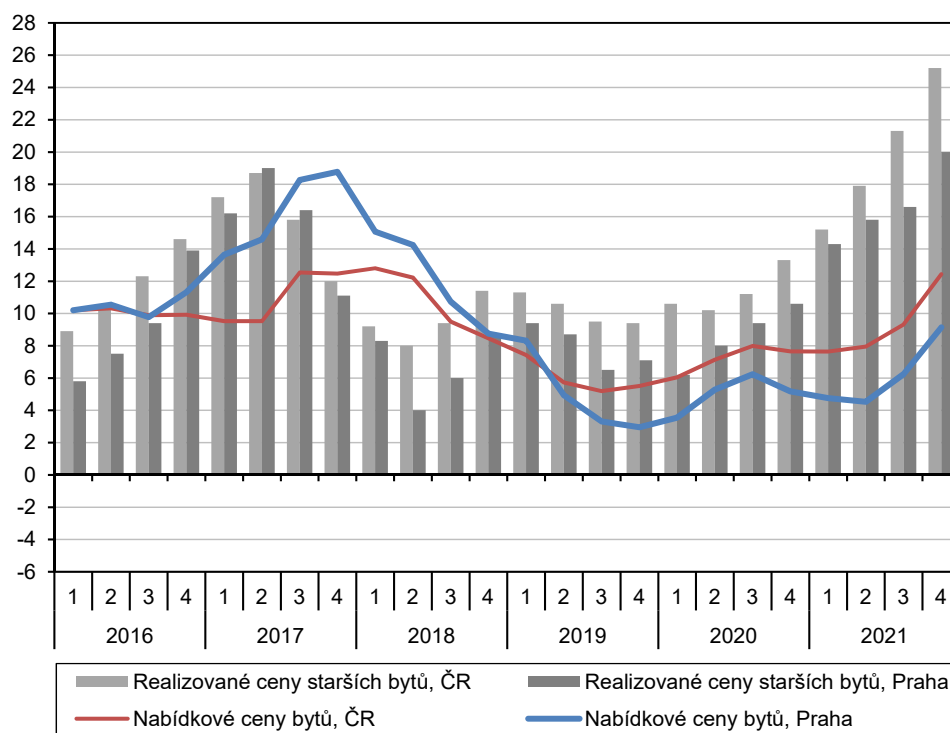
Meziroční růst spotřebitelských cen v EU v průběhu loňského roku posiloval.

Harmonizovaný index spotřebitelských cen (HICP)⁵¹ v EU se v roce 2021 zvýšil o 2,9 %, nejvíce od roku 2008. Poměrně výrazný nárůst byl ovlivněn především posílením cen dopravy (6,8 %) a bydlení a energií (4,8 %). Nejvíce se zvyšoval HICP v Polsku (5,2 %), Maďarsku (5,2 %) a Litvě (4,6 %). V seznamu zemí s nadprůměrným růstem HICP převažují novější členové EU včetně Česka (3,3 %). Nejmírněji se loni navyšovaly ceny v Řecku (0,6 %), na Maltě (0,7 %) a v Portugalsku (0,9 %). Meziroční růst HICP v EU v průběhu celého roku 2021 posiloval a ve 4. čtvrtletí dosáhl 4,9 %. Zrychlení ovlivnily především prudce rostoucí ceny dopravy a bydlení a energií. Nejvíce se zvyšovaly spotřebitelské ceny v Litvě (9,4 %), Estonsku (9,1 %) a Polsku (7,3 %). Nejmírnější meziroční přírůstky ve 4. čtvrtletí vykázala Malta (2,1 %), Portugalsko (2,4 %) a Finsko (3,1 %).

Ceny bytů rostly mimořádně vysokými tempy.

Napětí na trhu nemovitostí se nadále prohlubovalo a s ním také rapidně zrychloval růst cen nemovitostí v celém Česku. Převis poptávky nad nabídkou posiloval přebytek volné hotovosti v domácnostech i tlak na zajištění výhodnějšího financování v očekávání dalšího nárůstu úrokových sazeb. Meziroční růst nabídkových cen bytů v ČR ve 4. čtvrtletí dosáhl 12,4 %, což bylo nejvíce od 1. čtvrtletí 2018. Růst nabídkových cen bytů mimo Prahu posílil na 16,5 %, což bylo nejvíce od konce roku 2008. Nabídkové ceny bytů v Praze meziročně vzrostly o 9,1 %. Realizované ceny starších bytů v ČR byly ve 4. čtvrtletí meziročně vyšší o 25,2 %. Z toho byty mimo Prahu byly dražší o 26,7 %, zatímco ceny bytů v Praze se zvedly o pětinu. Realizované ceny nových bytů v Praze se ve 4. čtvrtletí meziročně zvýšily o 26,5 %.

Graf č. 12 Ceny nemovitostí (meziroční změna, v %)



Zdroj: ČSÚ

Ceny průmyslových výrobců loni rostly rekordním tempem.

Ceny průmyslových výrobců se v roce 2021 zvýšily o 7,1 %, což bylo nejvíce od roku 1995. Většinu z tohoto nárůstu ovlivnily ceny výrobků a služeb zpracovatelského průmyslu, které vzrostly o 8,4 %. Přispívalo k tomu zejména navýšení cen obecných kovů a kovárenských výrobků (17,2 %) a koksů a rafinovaných ropných produktů⁵². S vývojem cen ropy byl spojen i silný přírůstek cen chemických látek a výrobků

⁵¹ HICP neobsahuje imputované nájemné.

⁵² Ukazatele nejsou uvedeny kvůli ochraně individuálních dat.

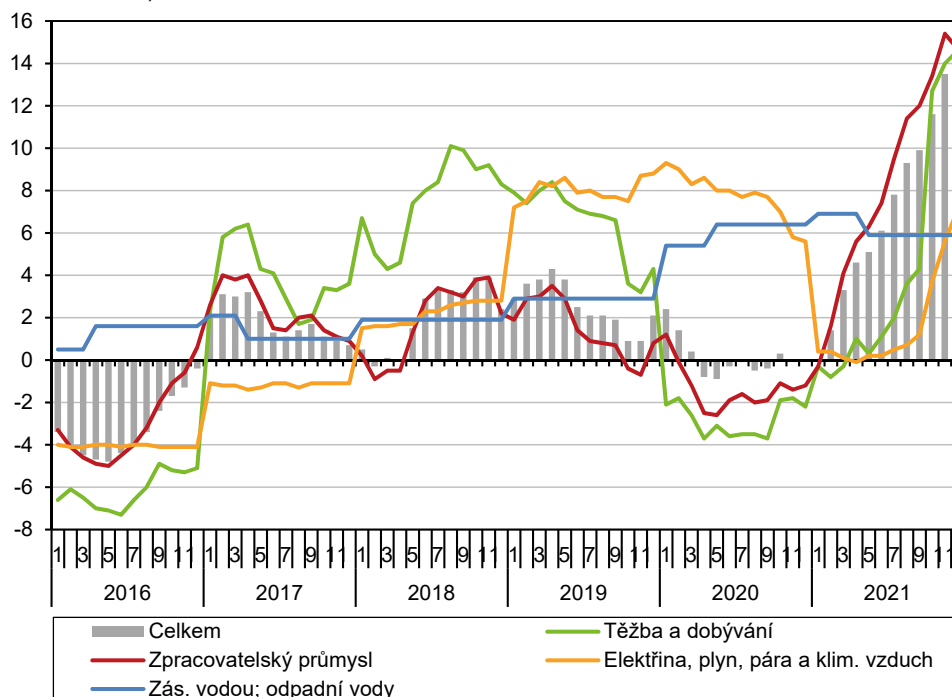


(31,8 %) a výrazné zdražení se dotklo i dřeva, papíru a tisku (13,4 %). Solidně rostly i ceny pryžových a plastových výrobků (4,6 %), elektrických zařízení (4,6 %), textilu, oděvů a usní (4,4 %), nábytku a ostatních výrobků zpracovatelského průmyslu (3,6 %) a strojů a zařízení (3,1 %). Mírně rostly ceny základních farmaceutických výrobků (2,0 %), potravinářských výrobků, nápojů a tabáku (0,8 %) a počítačů, elektronických a optických přístrojů (0,4 %). Nižší byly loni pouze ceny dopravních prostředků (-0,9 %). Ceny elektřiny, plynu, páry a klimatizovaného vzduchu loni celkově vzrostly o 1,7 %, těžby a dobývání o 4,3 % a zásobování vodou a souvisejících služeb o 6,2 %.

Meziroční přírůstek cen průmyslových výrobců v průběhu roku 2021 sílí.

Podobně jako u spotřebitelských cen i meziroční růst cen průmyslových výrobců v průběhu roku prudce zrychloval a ve 4. čtvrtletí dosáhl 12,8 %. V závěru roku zrychlil cenový růst ve většině sekcí. Výrobky a služby zpracovatelského průmyslu byly meziročně dražší o 14,5 % a posílení dynamiky bylo podpořeno především vývojem u různých surovin. Mimořádně vysoký tak byl přírůstek cen koksu a rafinovaných ropných výrobků, chemických látek a výrobků (51,4 %), obecných kovů a kovárenských výrobků (26,5 %) a dřeva, papíru a tisku (25,1 %). S výjimkou dopravních prostředků (pokles o 1,4 %) ale narůstaly ceny ve všech oddílech průmyslové produkce a u většiny se růst zrychloval, protože se jich do nějaké míry dotýkaly problémy s narušením globální dopravy a dodavatelských řetězců. Meziroční přírůstek cen elektřiny, plynu, páry a klimatizovaného vzduchu ve 4. čtvrtletí prudce zrychlil na 5,5 %. Podobně posílil růst cen těžby a dobývání na 13,8 %. Ceny zásobování vodou a souvisejících služeb byly vyšší o 5,9 %.

Graf č. 13 Ceny hlavních skupin průmyslových výrobců (meziroční změna, v %, podle klasifikace CPA)



Zdroj: ČSÚ

Ceny průmyslových výrobců v EU rekordně rostly.

Ceny průmyslových výrobců v EU v roce 2021 vzrostly celkově o 12,4 %⁵³. Jde o zcela rekordní úroveň přírůstku. Velmi silně loni rostly ceny elektřiny, plynu, páry a klimatizovaného vzduchu (31,9 %) a těžby a dobývání (30,3 %), ale také ceny zboží a služeb zpracovatelského průmyslu (7,7 %). Nejvíce vzrostly ceny průmyslových výrobců v Irsku (55,8 %), Dánsku (25,2 %) a v Belgii (21,1 %). Nejmírnější přírůstek

⁵³ Bez cen zásobování vodou a služeb souvisejících s odpadními vodami.

vykázala Malta (1,9 %) a dále Slovensko (5,5 %), Slovinsko (6,1 %) a Česko (7,1 %). Také meziroční růst cen průmyslových výrobců v průběhu roku zrychloval a ve 4. čtvrtletí dosáhl 23,9 %. Nejvíce se zvyšovaly ceny v Irsku (92,6 %), Dánsku (50,3 %) a Rumunsku (38,4 %). Nejnižší přírůstek cen opět vykázala Malta (3,8 %) a za ní Slovinsko (10,1 %), Česko (12,8 %) a Slovensko (13,4 %).

Na cenách stavebních prací se projevilo mimořádné zdražování materiálu.

Přírůstek cen stavebních prací loni výrazně posílil a celkově dosáhl 5,1 %. Značně se na tom podílelo zdražení materiálů a výrobků spotřebovaných ve stavebnictví (10,9 %). Meziroční růst indexu cen stavebních prací v průběhu celého roku 2021 zrychloval a ve 4. čtvrtletí dosáhl 7,9 %. Přitom ceny materiálů a výrobků spotřebovávaných ve stavebnictví byly meziročně vyšší o 17,0 %. Oproti 3. čtvrtletí se ceny stavebních prací zvýšily o 2,0 % a ceny materiálů a výrobků o 2,5 %.

Přírůstek cen tržních služeb loni zvolnil.

Ceny tržních služeb se v roce 2021 zvýšily o 1,3 %. Přírůstek tak byl nejmírnější od roku 2016 a promítala se do něj problematická situace v některých odvětvích. Ke zpomalení nejvíce přispěl vývoj cen skladování a podpůrných služeb v dopravě, jejichž přírůstek loni zmírnil na 1,1 %. Pomaleji rostly například i ceny služeb v oblasti programování a souvisejícího poradenství (2,9 %), pojištění, zajištění a penzijního financování (0,6 %) a služeb v oblasti nemovitostí (1,7 %). Stagnovaly ceny architektonických a inženýrských služeb a technických zkoušek a analýz a nižší byly ceny informačních služeb (-2,9 %). Naopak růst cen reklamních služeb a průzkumu trhu loni zrychlil na 1,6 % a posílil i přírůstek cen služeb v oblasti zaměstnání (6,1 %).

Na konci roku 2021 růst cen tržních služeb posiloval.

Meziroční růst cen tržních služeb v druhé polovině roku 2021 posiloval a ve 4. čtvrtletí dosáhl 1,8 %. K celkovému přírůstku nejvíce přispělo prudké navýšení cen reklamních služeb a průzkumu trhu (6,6 %), cen služeb v oblasti zaměstnání (9,8 %), pozemní a potrubní dopravy (1,6 %), služeb v oblasti programování a souvisejícího poradenství (2,0 %) a služeb v oblasti nemovitostí (1,9 %). Mírně také přispívaly ceny vedení podniků a poradenství (2,7 %), služeb v oblasti pronájmu a operativního leasingu (2,0 %), poštovních a kurýrních služeb (2,0 %), skladování a podpůrných služeb v dopravě (1,5 %) a pojištění, zajištění a penzijního financování (1,0 %). Ve směru poklesu ve 4. čtvrtletí působily zejména ceny telekomunikačních služeb (-0,7 %).

Loni se silně zvyšovaly hlavně ceny rostlinné výroby.

Ceny zemědělské výroby v roce 2021 vzrostly o 6,9 %. Vyšší byly jen ceny rostlinné výroby (12,4 %). Výrazně rostly ceny obilovin (16,3 %, především pod vlivem cen pšenice, které byly vyšší o 19,3 %) i průmyslových plodin (12,8 %, z toho olejnin zdražily o 14,8 %, luskoviny o 13,9 % a cukrová řepa o 9,7 %). Ceny krmných plodin se zvýšily o 1,1 % a zeleniny a zahradnických produktů o 11,6 %. Naopak výrazně nižší byly ceny brambor (-12,6 %) a klesly i ceny ovoce (-5,0 %). Ceny živočišné výroby stagnovaly (-0,2 %). Nižší byly ceny hospodářských zvířat (-5,8 %), zejména prasat a selat (-16,2 %). Naopak skot byl dražší o 4,3 % a drůbež o 1,3 %. Ceny živočišných výrobků loni vzrostly o 4,5 %, z toho mléka o 4,7 % a vajec o 2,1 %.

Ve 4. čtvrtletí 2021 byly meziročně vyšší ceny rostlinné i živočišné výroby.

Meziroční růst cen zemědělské výroby loni v průběhu roku zrychloval a ve 4. čtvrtletí vyšplhal až na 15,7 %. Přitom ceny rostlinné výroby byly vyšší o 21,5 %. Meziroční přírůstek cen obilovin zrychlil na 28,0 %. Podílel se na tom hlavně vývoj cen pšenice (přírůstek 29,4 % ve 4. čtvrtletí), podobně se ale chovaly i ceny mnoha dalších obilovin (žito 24,0 %, ječmen 21,2 %, oves 9,9 %, kukuřice na zrno 40,8 %). Ceny průmyslových plodin meziročně vzrostly o 21,6 %, z toho olejnin o 32,3 %, luskovin o 23,1 % a cukrové řepy o 10,4 %. Krmné plodiny meziročně zdražily o 7,4 % a zelenina a zahradnické produkty o 18,9 %. Ceny brambor se ve 4. čtvrtletí dostaly ze sedm čtvrtletí trvajících série meziročních poklesů (1,8 %). Ovoce bylo meziročně levnější o 1,2 %. Ceny živočišné výroby meziročně vzrostly o 5,9 %. Ceny hospodářských zvířat byly vyšší o 1,6 %. Zatímco propad cen prasat a selat se zmírnil na 5,9 %, růst cen skotu zrychlil na 10,8 %



a drůbeže na 3,2 %. Ceny živočišných výrobků byly vyšší o 9,0 %, z toho mléko zdražilo o 9,5 % a vejce o 3,3 %.

Ceny vývozu v roce 2021 rostly. Ceny vývozu v roce 2021 vzrostly o 5,8 %. Jejich dynamika tak výrazně posílila. Vývoj kurzu koruny (zejména posilování vůči euru) přitom růst cen zahraničního obchodu tlumil⁵⁴. Velký podíl na tom měl vývoj cen exportu minerálních paliv (57,9 %) a ostatních surovin⁵⁵ (45,2 %). Silně se zvyšovaly i ceny vývozu chemikálií (10,4 %). Podstatně rostly i ceny polotovarů⁵⁶ (9,1 %) nebo potravin a živých zvířat (4,6 %). Nižší byly loni ceny nápojů a tabáku (-3,2 %) a průmyslového spotřebního zboží (-0,5 %). Meziroční růst cen vývozu v průběhu roku posiloval a v samotném 4. čtvrtletí 2021 dosáhl 9,8 %. Nejvíce meziročně rostly ceny vývozu minerálních paliv (119,2 %) a ostatních surovin (55,6 %). Ceny polotovarů byly vyšší o 16,2 %, chemikálií o 15,7 % a potravin a živých zvířat o 8,9 %. Mírně rostly i ceny vývozu strojů a dopravních prostředků (0,9 %) a průmyslového spotřebního zboží (0,9 %). Klesaly jen ceny nápojů a tabáku (-3,6 %).

Ceny dovozu byly také výrazně vyšší. Ceny dovozu v roce 2021 vzrostly o 6,1 %. Nejvíce rostly ceny importu minerálních paliv (68,8 %), ostatních surovin (24,5 %), polotovarů (9,0 %) a chemikálií (8,3 %). Mírně vyšší byly i ceny nápojů a tabáku (0,4 %). Naopak loni klesly ceny dovozu průmyslového spotřebního zboží (-2,3 %), potravin a živých zvířat (-1,7 %) a strojů a dopravních prostředků (-1,6 %). Ve 4. čtvrtletí 2021 se ceny dovozu meziročně zvýšily o 12,2 %. Ceny importu minerálních paliv meziročně vzrostly o 123,1 % a ostatních surovin o 23,1 %. Ceny polotovarů byly vyšší o 14,6 % a chemikálií o 14,3 %. Mírně rostly ceny potravin a živých zvířat a nápojů a tabáku (shodně o 0,5 %). Naopak meziročně nižší byly ceny dovozu průmyslového spotřebního zboží (-1,4 %) a strojů a dopravních prostředků (-0,1 %).

Směnné relace byly loni záporné. Směnné relace v roce 2021 dosáhly 99,7 % (v roce 2020 byly kladné). Výrazně záporné byly směnné relace obchodu s minerálními palivy (93,5 %), nápoji a tabákem (96,4 %). Naopak kladné byly směnné relace obchodu s ostatními surovinami (116,6 %), potravinami a živými zvířaty (106,4 %), stroji a dopravními prostředky (102,8 %), chemikáliemi (101,9 %), průmyslovým spotřebním zbožím (101,8 %) a polotovary (100,1 %). Ve 4. čtvrtletí směnné relace činily 97,9 %. Záporné byly směnné relace obchodu s nápoji a tabákem (95,9 %) a minerálními palivy (98,3 %). Kladné byly směnné relace u ostatních surovin (126,4 %), potravin a živých zvířat (108,4 %), průmyslového spotřebního zboží (102,3 %), polotovarů (101,4 %), chemikálií (101,2 %) a strojů a dopravních prostředků (101,0 %).

⁵⁴ Podle údajů ČNB dosáhl v roce 2020 průměrný kurz koruny vůči euru 26,444 CZK/EUR. Loni to bylo 25,645 CZK/EUR. Silnější byl i kurz vůči dolaru. V roce 2020 průměr činil 23,196 CZK/USD, loni 21,682 CZK/USD.

⁵⁵ SITC 2 – suroviny nepoživatelné s výjimkou paliv

⁵⁶ SITC 6 – tržní výrobky tříděné hlavně podle materiálu

6. Trh práce

Trh práce v Česku těžil během roku 2021 z obnoveného hospodářského růstu, zastavení většiny podpůrných programů se negativně neprojevalo.

Trh práce v Česku se během roku 2021 postupně vracel do stavu z období předpandemické konjunktury charakterizované silným napětím mezi poptávkou po práci ze strany podniků a citelně omezenými tuzemskými zdroji potenciální pracovní síly. V návaznosti na loňské jarní rozvolnění protipandemických opatření došlo k postupnému ukončení rozhodující části vládních podpůrných programů cílených na stabilizaci zaměstnanosti i celkové finanční situace podniků. Efekt zastavení této podpory byl převážen pozitivními vlivy vyplývajícími z nastartování hospodářského růstu syceného vyšší soukromou i veřejnou spotřebou a také zotavující se investiční aktivitou. Oživení na trhu práce pokračovalo i ve 4. čtvrtletí 2021, neboť zhoršení epidemické situace umocněné eskalací dodavatelských problémů v průmyslu se v oblasti zaměstnanosti (reálné i z pohledu krátkodobých očekávání) významně nepromítlo. To do značné míry platí i pro oblast průměrných mezd v tržních odvětvích. Vinou výrazné akcelerace spotřebitelských cen na konci roku však průměrné zaměstnanecké výdědky ve většině odvětví reálně meziročně poklesly, v některých dokonce i v úhrnu za celý rok 2021.

Počet zaměstnanců již téměř dorovnal úroveň z roku 2019. Úbytek podnikatelů se naopak prohluboval.

Celková zaměstnanost⁵⁷ se mezikvartálně mírně zvyšovala po celý loňský rok. Ve 2. pololetí růstové tempo vlivem situace v průmyslu lehce oslabovalo (až na +0,1 % v posledním kvartále), drtivá většina hlavních odvětví přesto vykázala alespoň mírný růst. Ve 4. čtvrtletí tak v tuzemské ekonomice pracovalo celkem 5,37 mil. osob, meziročně o 1,3 % více (proti vrcholu z předpandemického období ale stále počet zaměstnaných o bezmála 80 tis. osob zaostával). Na meziročním růstu se podíleli výhradně zaměstnanci, jejichž stavy se ve 4. čtvrtletí rozšířily o 107 tis. (2,3 %) a rekordní výši z roku 2019 se již téměř dorovnaly. Naopak pokles počtu podnikatelů⁵⁸ se prohloubil na 40 tis. (5,4 %) a méně jich bylo i ve srovnání se 3. čtvrtletím 2021 (o 0,2 %). K meziročnímu poklesu došlo primárně vlivem vývoje ve zpracovatelském průmyslu, sebezaměstnaných ale ubylo takřka ve všech hlavních odvětvích. Nelze vyloučit, že část úbytku sebezaměstnaných souvisela s jejich přesunem do zaměstnaneckého stavu⁵⁹.

Prorůstově působily na celkovou zaměstnanost ve 4. čtvrtletí 2021 i po celé pandemické období nejvíce veřejné služby.

Pro meziroční růst zaměstnanosti byly ve druhé půli loňského roku určující pohyby ve službách. V celém terciárním sektoru ve 4. čtvrtletí přibylo 1,8 % pracovníků (58 tis.). Ačkoli nejvyšší dynamiku vykázaly činnosti v oblasti nemovitostí (+4,3 %), k růstu zaměstnanosti v celé ekonomice přispěly nejvíce veřejné služby⁶⁰ (+32 tis. osob), hlavně díky rozvíjejícímu se vzdělávání a také zdravotní a sociální péči, během pandemie silně zatížené. Významný byl i příspěvek uskupení obchod, doprava, ubytování a pohostinství (14 tis.), kde zaměstnanost meziročně vzrostla poprvé od poloviny roku 2019⁶¹. Pomalé pokrizové oživení bylo patrné i v odvětví ostatní činnosti služeb⁶², zahrnujícím především kulturu, zábavní a rekreační činnosti či osobní služby zejména pro domácnosti. V peněžnictví a pojišťovnictví pokračoval ve vazbě na rozvoj digitalizace trend mírného úbytku zaměstnanosti, a to již pátý rok v řadě. Naopak dlouhodobě růstové zůstaly informační a komunikační služby, dynamika celkové zaměstnanosti zde ale vlivem úbytku podnikajících osob během roku 2021 slábla. V průmyslu, podobně jako ve stavebnictví, nepřesahoval loni ve 4. čtvrtletí meziroční růst zaměstnanosti 1 %. Svižněji rostl počet zaměstnaneckých míst, což souviselo i s náborem osob ze zahraničí⁶³.

⁵⁷ Údaje o zaměstnanosti v této kapitole vycházejí z pojetí národních účtů. Jsou vyjádřeny ve fyzických osobách a očištěny o sezónní vlivy.

⁵⁸ Z podrobnějších údajů z Výběrového šetření pracovních sil (VŠPS) plyne, že vedle podnikatelů bez zaměstnanců klesly ve 4. čtvrtletí 2021 meziročně i počty podnikatelů se zaměstnanci (o 11 tis.) a pomáhajících rodinných příslušníků (o 8 tis.). Obě tyto kategorie jsou v pojetí národních účtů řazeny do skupiny zaměstnanců.

⁵⁹ K mírnému poklesu počtu sebezaměstnaných došlo např. v období pokrizové expanze tuzemské ekonomiky v letech 2014 a 2015.

⁶⁰ Odvětví s převahou veřejných služeb, zahrnující kromě výše uvedených činností také veřejnou správu, obranu a sociální zabezpečení, působila na celkovou zaměstnanost prorůstově nejvíce ze všech odvětví i po celé období let 2020 a 2021.

⁶¹ Za svým předpandemickým vrcholem ale o více než 5 % (resp. 67 tis. osob) zaostávala.

⁶² V tomto odvětví tvořily v roce 2021 více než 35 % všech pracovníků sebezaměstnané osoby. Více než dvojnásobné zastoupení než v celé ekonomice měly také ve stavebnictví (33 %), činnostech v oblasti nemovitostí (31 %) a v zemědělství a lesnictví (29 %).

⁶³ Počet všech cizinců pracujících v Česku v zaměstnaneckém postavení po většinu loňského roku silně rostl. V září jich úřady práce registrovaly rekordních 720 tis. Na samém konci roku sice jejich počet mírně klesl (na 702 tis.), i tak však byl meziročně skoro o desetinu vyšší. Toto navýšení bylo skoro ze dvou třetin výsledkem silného přílivu pracovníků z Ukrajiny, jejichž počet (195 tis.) se přiblížil dlouhodobě dominantní skupině pracovníků ze Slovenska (209 tis.). Téměř polovina všech registrovaných zaměstnanců z Ukrajiny nepotřebovala v Česku pracovní oprávnění,



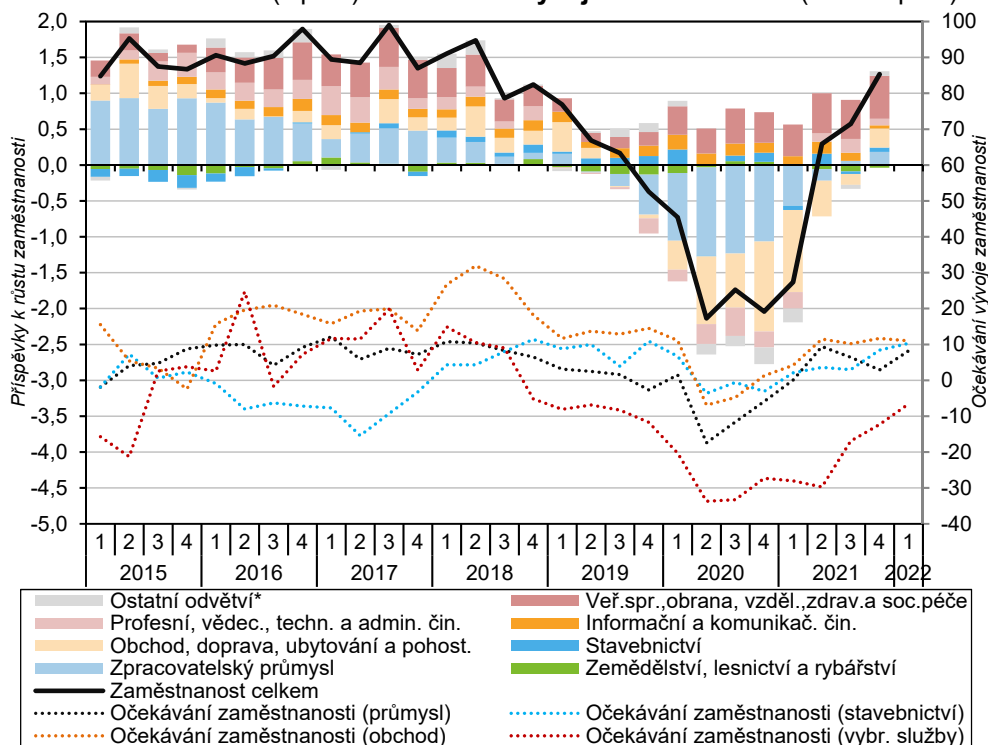
V úhrnu za rok 2021 zaměstnanost stagnovala. Počet odpracovaných hodin se po předchozím propadu zvýšil o 2,9 %.

V úhrnu za rok 2021 celková zaměstnanost stagnovala. Pokračující úbytek počtu pracovníků v uskupení obchod, doprava, ubytování a pohostinství (-1,7 %) a v průmyslu (-0,5 %) byl kompenzován jejich přírůstkem v informačních a komunikačních činnostech (+3,4 %) a ve veřejných službách (+2,8 %, nejvíce v historii samostatné ČR). Počet odpracovaných hodin v celé ekonomice za loňský rok vzrostl o 2,9 % (po rekordním propadu o 6,3 % v roce 2020). Vyjma zemědělství a lesnictví se sice navýšil ve všech hlavních odvětvích, předpandemickou úroveň ale překonal jen ve veřejných službách, v oblasti ICT a nemovitostech a ve stavebnictví. Citelně naopak zaostával v obchodu, dopravě, ubytování a pohostinství (o 10 %) a v odvětví ostatní činnosti služeb (14 %).

Míra zaměstnanosti osob ve věku 15 až 64 let vystoupala na rekordní úroveň.

Ze sta osob ve věku 15 až 64 let jich ve 4. čtvrtletí pracovalo již 75,4. Míra zaměstnanosti tak poprvé překonala dosud rekordní hodnotu z konce roku 2019. U mužů činila 82,1 % (při meziročním růstu o 0,8 p. b.), u žen 68,3 % (+1,3 p. b.). Příznivější vývoj u žen je výsledkem svižného oživení poptávky po práci v některých pandemií silně zasažených odvětvích služeb. Dlouhodobě se projevuje také rychlejší zvyšování důchodového věku u žen než u mužů. Dle aktuálních údajů ze 3. čtvrtletí 2021 činila míra zaměstnanosti mužů v EU 74,3 % a žen 64,3 %⁶⁴.

Graf č. 14 Celková zaměstnanost (meziročně v %), příspěvky odvětví k meziroční změně zaměstnanosti (v p. b.) a očekávání vývoje zaměstnanosti (saldo v p. b.)



* Těžba a energetika; Peněžnictví a pojišťovnictví; Činnosti v oblasti nemovitostí; Kulturní, zábavní a rekreační činnosti.
Poznámka: Saldo očekávání vyjadřuje rozdíl v p. b. mezi kategoriemi růst versus pokles zaměstnanosti v nejbližších třech měsících. Údaje jsou sezónně očištěny a vztahují se k druhému měsíci daného čtvrtletí.
Zdroj: ČSÚ (VŠPS, konjunkturální průzkumy)

S výjimkou průmyslu očekávání podniků v oblasti zaměstnanosti po většinu loňského roku posilovala. Mírný

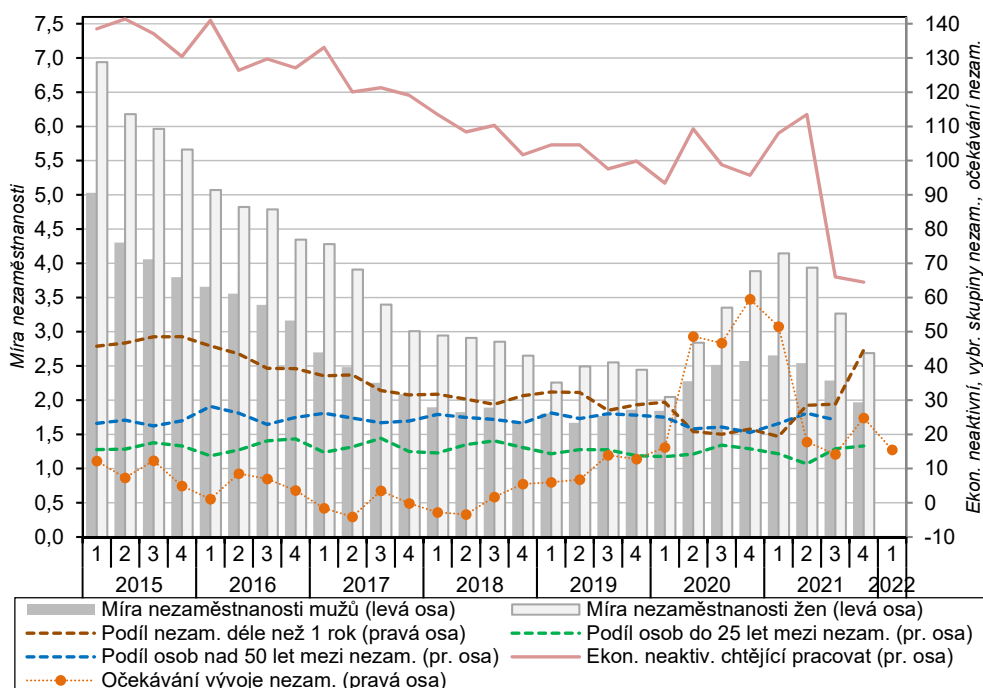
Dle konjunkturálních průzkumů vystoupala v září 2021 krátkodobá pozitivní očekávání podniků v oblasti zaměstnanosti nejvýše od podzimu 2019. Během 4. čtvrtletí sice došlo zejména vinou problémů ve zpracovatelském průmyslu k mírnému ochlazení, na počátku roku 2022 ale optimismus opět posílil. Pozitivní byla očekávání především v obchodu

nejčastěji z důvodu příznání trvalého pobytu. Povolněním k pobytu disponovalo 37 % Ukrajinců, díky zaměstnaneckým kartám jich zde pracovalo dalších 70 tis. Ze všech zaměstnanců z Ukrajiny tvořili muži 58 %, nepatrně méně než u všech zahraničních zaměstnanců v Česku (62 %).
⁶⁴ Míra zaměstnanosti mužů v produktivním věku byla v ČR mezi ujinými členy třetí nejvyšší – po Nizozemsku (84,8 %) a Maltě (83 %). U žen dosáhlo vyšší míry třináct zemí – vedle Nizozemska (78,3 %) také například všechny pobaltské státy, Maďarsko či Slovinsko. Nízkou zaměstnanost vykazovala tradičně většina států jižní Evropy – především Itálie (muži 68,5 %, ženy 49,9 %). Celková míra zaměstnanosti osob ve věku 55 až 64 let v ČR (70,8 %) byla v rámci států EU šestá nejvyšší, nad úrovní Unie se pohybovala i u osob ve věku 65 až 74 let, naopak u mladých do 25 let (25,8 %) za úrovní EU (34,5 %) citelně zaostávala.

pesimismus přetrvával na začátku roku 2022 jen v některých oblastech služeb.

a stavebnictví, ale i v průmyslu. Ve službách sice stále mírně převažovaly podniky plánující propouštění lidí, to ovšem platilo i v období těsně před nástupem pandemie. Negativní očekávání přetrvávala např. v letecké dopravě a ve finančním sektoru. Současně ale dále mírně rostl i podíl podniků, pro něž představoval nedostatek pracovníků jednu z růstových bariér – ve stavebnictví šlo v únoru 2022 již o 45 % firem (nejvýznamnější bariérou to zde bylo skoro čtvrtý rok v řadě), v průmyslu i ve službách zhruba o 20 %⁶⁵. S výjimkou průmyslu již problémy s pracovní silou vystoupaly na úroveň z roku 2019 a dokládají tak silné napětí na pracovním trhu.

Graf č. 15 Obecná míra nezaměstnanosti (v %), podíl dlouhodobě nezaměstnaných a osob ve věku do 25 a nad 50 let mezi nezaměstnanými (v %), ekonomicky neaktivní chtějící pracovat (v tis.)* a očekávání nezaměstnanosti u domácností (v p. b.)**



Pozn.: Údaje o míře nezaměstnanosti jsou po sezónním očištění, ostatní ukazatele nikoli.
 *Jde o osoby, které nepracují, aktivně práci nehledají, ale přitom uvádějí, že by chtěly pracovat.
 **Sezónně očištěné saldo očekávání nezaměstnanosti v nejbližších 12 měsících (rozdíl mezi procentuální četností odpovědí domácností růst a pokles vyjádřený v procentních bodech). Vztahuje se k prostřednímu měsíci daného čtvrtletí.
 Zdroj: ČSÚ (VŠPS, konjunkturální průzkum)

Obecná míra nezaměstnanosti se po většinu loňského roku snižovala, primárně zásluhou žen.

Obecná míra nezaměstnanosti⁶⁶ (ve věku 15 až 64 let) kulminovala během pandemického období loni v březnu, kdy dosáhla čtyřletého maxima (3,4 %). Příznivý vývoj ve zbylé části roku byl dovršen v prosinci 2021, kdy se nezaměstnanost těsně přiblížila 2 %, tedy úrovni z posledního období konjunktury. Efekt výrazného loňského utlumení vládních stabilizačních programů (Antivirus, ošetřovné) byl kompenzován pozitivními dopady spojenými s plným „otevřením“ ekonomiky. Nezaměstnanost žen klesla svižněji (na 2,5 %), přesto hladinu z přelomu let 2019 a 2020 stále mírně převyšovala. Nabídka zkrácených pracovních úvazků, která by „vtáhla“ na pracovní trh ještě větší počet žen, patrně zatím úrovně z roku 2019 nedosáhla⁶⁷. Loni se zlepšovala i pozice uchazečů o práci mladších 25 let, opět především žen – pokles míry nezaměstnanosti z 15,6 % (leden) na 6,6 % (prosinec). Zato dlouhodobě nezaměstnaných ve druhé půli roku 2021 meziročně přibývalo. Ti ve 4. čtvrtletí tvořili již 45 % všech nezaměstnaných. Regionální rozpětí měr celkové nezaměstnanosti (bez sezónního

Dlouhodobě nezaměstnaných však ve druhé půli roku přibývalo.

⁶⁵ V průmyslu byl tento problém zvláště palčivý ve výrobě stavebních materiálů a také v mnohých menších zpracovatelských oborech. Ve službách analogicky zejména v pozemní dopravě, skladování, poštovních a kurýrních činnostech, architektonických a inženýrských činnostech či v aktivitách souvisejících se stavbami a úpravou krajiny.

⁶⁶ Není-li uvedeno jinak, vycházejí všechny údaje o mírách nezaměstnanosti z VŠPS (dle metodiky ILO) a jsou očištěny o sezónní vlivy.

⁶⁷ Zatímco v 1. čtvrtletí 2019 pracovalo na zkrácených úvazcích 12,3 % žen ve věku 15 a více let, ve 3. čtvrtletí 2021 jen 10,7 %. Během loňského léta se ale zlepšila situace u žen ve skupině 15 až 29 let, váha zkrácených úvazků zde dosáhla 14,1 % (úrovně blízké z let 2018 a 2019). To vedlo během roku 2021 i k navýšení míry zaměstnanosti mladých žen. Oproti tomu u mužů i žen ve věku 65 až 74 let míra zaměstnanosti meziročně stagnovala a procentní zastoupení zkrácených úvazků u pracujících se snižovalo.



očistění) bylo loni ve 4. čtvrtletí poměrně úzké (od 1,1 % v Jihočeském kraji po rovná 4 % v kraji Moravskoslezském). Nejvyšší meziroční pokles nezaměstnanosti vykázaly Praha (o 1,8 p. b.) a Karlovarský kraj (2,4 p. b.). Šlo o regiony v Česku nejvýrazněji specializované na cestovní ruch (a v jeho rámci na zahraniční klientelu).

Obavy domácností z nezaměstnanosti klesaly, volných pracovních míst přibývalo.

Obavy domácností z růstu nezaměstnanosti (v nejbližších dvanácti měsících) během 2. čtvrtletí prudce oslabily a vrátily se na nízkou úroveň z druhé poloviny roku 2019⁶⁸. Počet volných pracovních míst v nabídce úřadů práce činil loni v prosinci 343 tis.⁶⁹ Byl tak srovnatelný s koncem roku 2019. Na jedno volné místo připadalo 0,8 uchazeče o práci. Převís počtu míst nad registrovanými uchazeči signalizovalo zhruba 60 % okresů⁷⁰ i krajů ČR. Skoro dvě třetiny z celkového meziročního přírůstku míst připadaly na pozice s velmi nízkými kvalifikačními nároky. Mírněji ovšem vzrostla i nabídka pro uchazeče s alespoň maturitním vzděláním. Celková nabídka míst v ČR rostla loni především v Praze a v Plzeňském kraji.

Průměrná hrubá měsíční mzda prolomila ve 4. čtvrtletí hranici 40 tis. korun.

Průměrná hrubá měsíční nominální mzda (na zaměstnance při zohlednění délky úvazku) se loni ve 4. čtvrtletí meziročně navýšila o rovná 4 % a poprvé v historii překročila hranici 40 tis. korun. Mzda po očistění od sezónních vlivů (např. i vyplacených pravidelných odměn) se mezikvartálně zvýšila o 0,9 %, tedy mírně nižším tempem než ve 2. a 3. čtvrtletí 2021. Po většinu loňského roku působilo na výši mezd prorůstově zvyšující se napětí na pracovním trhu spojené jak s nízkou nezaměstnaností, tak s vysokým a dále rostoucím počtem volných pracovních míst. Nedostatek zaměstnanců limitoval produkci ve většině významných odvětví. Určitý, byť protisměrný vliv měla i vládní opatření. Zatímco pokračující navyšování minimální mzdy (a z ní odvozené soustavy zaručených mezd) působilo zejména v odvětvích s nízkou úrovní výdělků stimulačně, opačný dopad mělo patrně snížení efektivního zdanění u pracovníků, jež firmám umožnilo udržet vysokou zaměstnanost při nižším tlaku na růst nákladů práce. Část zaměstnavatelů zejména v tržních odvětvích tak zohlednila fakt, že lidem stoupnou čisté výdělky i bez zvyšování hrubých mezd. Kromě toho se mnohé firmy v odvětvích silně zasažených pandemií navzdory vládním stabilizačním programům potýkaly s finančními problémy, což jim snižovalo možnosti lepšího ohodnocení nových i stávajících pracovníků.

Mzdové tempo loni ovlivňovala směs protisměrně působících faktorů.

Ve váhově nejvýznamnějším odvětví zpracovatelského průmyslu se ve 4. čtvrtletí 2021 průměrné mzdy meziročně zvýšily o 3,9 % (podprůměrné tempo vykázaly dvanáctý kvartál v řadě). V samotném automobilovém průmyslu mzdy pouze stagnovaly, což mohlo souviset s nižším počtem odpracovaných hodin vlivem neplánované výrobní odstávky v říjnu (mzdový růst zde loni za celým průmyslem mírně zaostal i v celoročním pohledu). V nezpracovatelských průmyslových odvětvích rostly výdělky vyšším tempem. V případě těžby a dobývání (+9,1 %) to však bylo doprovázeno nebývale prudkým poklesem zaměstnanosti. Ve stavebnictví mzdy ve 4. čtvrtletí (shodně jako za celý rok 2021) vzrostly jen o 3,7 %, a to navzdory silné poptávce po práci doprovázené obtížemi při hledání nových zaměstnanců.

Ve zpracovatelském průmyslu i stavebnictví byl mzdový růst po celý rok podprůměrný.

Mzdový růst ve veřejných službách byl nadále výrazně diferencovaný.

V celém sektoru služeb rostla ve 4. čtvrtletí 2021 průměrná mzda obdobným tempem jako ve zpracovatelském průmyslu, svou hodnotou (41,6 tis. korun měsíčně) ovšem toto odvětví skoro o desetinu převyšovala. V rámci služeb byl vývoj nebývale různorodý a během roku značně rozkolísaný. Dobře to ilustruje segment služeb s významnou rolí státu. Jestliže ve vzdělávání činil díky navýšení platových tarifů a vyplacených odměn mzdový růst 6,2 %, ve zdravotní a sociální péči průměrné mzdy vlivem vysoké základny z konce předloňského roku⁷¹ propadly o 8,1 % (za celý loňský rok se ale navýšily o 12,2 %, převážně díky mimořádným jamám

⁶⁸ V listopadu se ovšem v souvislosti s razantním zhoršením epidemické situace opět krátkodobě navýšily, úroveň z počátku roku ale zdaleka nedosáhly.

⁶⁹ Významná část míst ovšem zůstává dlouhodobě neobsazena, nelze je považovat za aktivní. Z volných pracovních míst nabízených na internetových stránkách úřadu práce v lednu 2022 byla aktivních (nabídky, u nichž došlo k poslední změně po 1. červenci 2021 a datum nástupu bylo 1. října 2021 nebo později) zhruba jen polovina.

⁷⁰ Jednalo se většinou o okresy středních, jižních a západních Čech. Nejvyšší počet uchazečů o práci připadající na volné místo hlásily okresy Karviná (10), Bruntál, Ústí nad Labem a Most (shodně 5).

⁷¹ Důvodem byla výplata mimořádných odměn za první pandemickou vlnu (z jara 2020).

odměnám). Ve veřejné správě, obraně a sociálním zabezpečení se mzdy zvýšily o 1,4 %, nejméně za posledních osm let.

Mzdy v obchodu i v ubytování, stravování a pohostinství po poklesu v prvním roce pandemie loni výrazně posílily.

Mezi tržními odvětvími služeb vyčnívaly ve 4. čtvrtletí (i po celý loňský rok) činnosti v oblasti nemovitostí, kde meziroční růst tržeb dosahoval dvouciferných hodnot⁷². Svižný mzdový růst v klíčovém odvětví obchodu (+8,9 %) souvisel se sníženou základnou roku 2020 v důsledku citelného omezení prodeje vlivem vládních restrikcí. Efekt pokrizového oživení byl ještě více patrný v ubytování, stravování a pohostinství (+9,7 %), úroveň průměrných mezd zde byla nejvyšší ze všech odvětví, když dosahovala jen třetiny výše výdělků odvětví informačních a komunikačních činností (kde činila 66 tis. korun měsíčně). Těsně pod 60 tis. korunami zůstaly na konci roku mzdy v peněžnictví a pojišťovnictví. Obzvláště v celoročním pohledu je patrné, že jak úrovní výdělků, tak zejména tvorbou nových pracovních míst toto odvětví za dynamicky se rozvíjející oblastí ICT poněkud zaostává. O 8,5 % si na mzdě v průměru meziročně polepšili zaměstnanci v administrativních a podpůrných činnostech, výše jejich výdělků dosahovala ale pouze dvou třetin úrovně národního hospodářství.

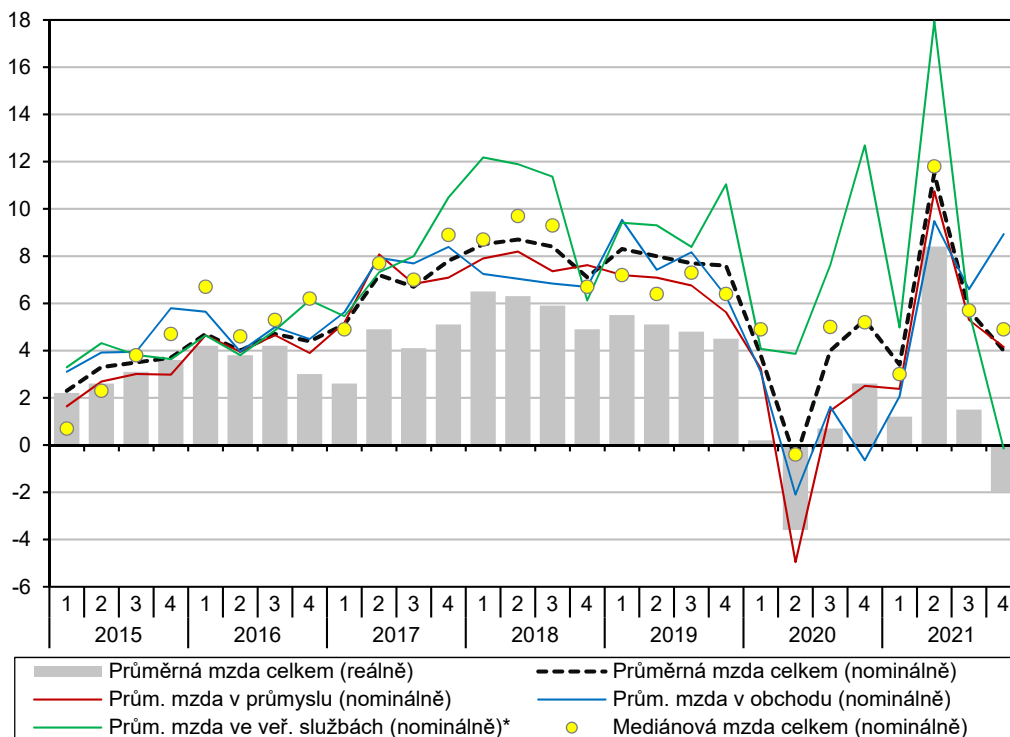
Reálná mzda se ve 4. čtvrtletí ve většině významných odvětví snížila.

Průměrná mzda se v úhrnu za loňský rok nominálně zvýšila o 6,1 % (dvojnásobně ve srovnání s prvním rokem pandemie), což stačilo k návratu k jejímu reálnému růstu. Vínou zrychlující spotřebitelské inflace byl ale loňský reálný růst druhý nejvyšší po roce 2013. V samotném 4. čtvrtletí 2021 se ale koupěschopnost průměrných zaměstnaneckých výdělků meziročně snížila o rovná 2 %. Z významnějších odvětví⁷³ tak disponovali vyšší kupní silou pouze zaměstnanci v obchodě, dopravě a skladování a také ve vzdělávání.

Medián mzdy vzrostl ve 4. čtvrtletí svižněji než průměrná mzda.

Medián mezd ve 4. čtvrtletí dosáhl u mužů 36,8 tis. korun, u žen 31,7 tis. korun. Na rozdíl od předchozí části loňského roku se meziročně zvýšil více u mužů (5,4 %) než u žen (4,6 %). Mírný nárůst mzdové diferenciace signalizovaný v předchozí části roku se tak patrně zastavil.

Graf č. 16 Průměrná nominální a reálná mzda a mzdový medián (meziročně, v %)



*Zahrnuje odvětví s významnou rolí státu: Veřejná správa a obrana, povinné sociální zabezpečení; Vzdělávání; Zdravotní a sociální péče; Kulturní, zábavní a rekreační činnosti. Zdroj: ČSÚ

⁷² V tomto malém odvětví bývá vývoj mezd i zaměstnanosti volatilní. Výši výdělků ovlivnil (hlavně ve 4. čtvrtletí) svižný růst počtu odpracovaných hodin.
⁷³ s více než 200 tis. zaměstnanci



7. Měnové podmínky

V závěru roku 2021 došlo k několikanásobnému zvýšení měnověpolitických úrokových sazeb.

V průběhu 4. čtvrtletí 2021 došlo v reakci na zrychlování cenového růstu k významnému navýšení základních měnověpolitických sazeb. První navýšení přišlo již na začátku října (dvoutýdenní repo sazba byla zvýšena o 0,75 p. b. na 1,50 %⁷⁴) a další následovalo v listopadu (+1,25 p. b. na 2,75 %). V závěru roku se repo sazba navýšila ještě o 1 p. b. na 3,75 %, což bylo nejvíce od roku 2008. Za celý rok 2021 dvoutýdenní repo sazba vzrostla o 3,25 p. b. Diskontní sazba ke konci roku 2021 činila 2,75 % a lombardní 4,75 %. Kurz koruny vůči euru ve 4. čtvrtletí dosáhl průměru 25,38 CZK/EUR a meziročně posílil o 4,8 % (to odpovídá 1,29 koruny). Oproti 3. čtvrtletí byl kurz silnější o 0,5 % (0,12 koruny). Kurz posiloval zejména v průběhu prosince 2021 a tehdy také poprvé od února 2020 prolomil hranici 25 korun. Rok 2021 uzavíral kurz koruny vůči euru na 24,86 CZK/EUR. Kurz vůči dolaru ve 4. čtvrtletí dosáhl průměru 22,19 CZK/USD a meziročně byl silnější o 0,8 % (0,17 koruny). Ve srovnání se 3. čtvrtletím 2021 kurz vůči dolaru oslabil o 2,6 % (0,56 koruny). Také vůči dolaru koruna v průběhu prosince posilovala. Ke 31. 12. 2021 kurz koruny vůči dolaru dosahoval 21,95 CZK/USD.

Prudce narostly i sazby mezibankovního trhu a výnosy vládních dluhopisů.

Úrokové sazby mezibankovního trhu reagovaly na prudké zvýšení měnověpolitických sazeb silnými nárůsty. Tříměsíční sazba PRIBOR v průběhu 4. čtvrtletí narostla o 2,39 p. b.⁷⁵ a ke konci roku 2021 dosahovala 3,5 %. Dál pokračovalo také navýšování výnosů na domácích vládních dluhopisech všech splatností. K 31. 12. dosahovala úroková sazba na dluhopisech s krátkodobou splatností 3,07 % (nárůst o 1,47 p. b.), což je nejvíce od dubna 2009. Výnosy střednědobých dluhopisů stouply o 0,97 p. b. na 2,84 % a těch dlouhodobých o 0,72 p. b. na 2,62 %. Mírně se zvyšovaly i výnosy dluhopisů v eurozóně. Ty s desetiletou splatností byly ke konci roku 2021 úročeny 0,28 % (+0,08 p. b.).

Domácnostem a nefinančním podnikům rostlo úročení termínovaných vkladů.

Průměrné úročení běžných účtů domácností se velmi drobně zvýšilo, ale ke konci roku 2021 bylo stále na prakticky nulové úrovni (0,06 %). Jiná byla situace v případě vkladů s dohodnutou splatností. U těch se úrokové sazby postupně zvyšovaly v průběhu celého roku a nejvíce to bylo právě ve 4. čtvrtletí. Ke konci roku 2021 průměrné úročení vkladů domácností s dohodnutou splatností činilo 2,32 % (navýšení od 30. září o 1,59 %). Úročení běžných účtů nefinančních podniků se ve 4. čtvrtletí zvýšilo o 0,15 p. b. na 0,2 %. Průměrné úrokové sazby vkladů s dohodnutou splatností nefinančních podniků ke konci roku činily 2,47 %, což bylo o 1,91 p. b. více než na konci září. Celkový objem netermínovaných vkladů klientů byl na konci roku 2021 meziročně vyšší o 5,9 %, což znamenalo výrazné zpomalení růstu. Oproti konci 3. čtvrtletí klesl o 202,1 mld. korun, což je u netermínovaných vkladů poměrně netypické. Na tomto poklesu se podílely zejména netermínované vklady domácností⁷⁶ (–59,6 mld. korun) a vlády (–110,5 mld.). Objem termínovaných vkladů byl na konci roku 2021 meziročně vyšší o 10,1 %, především díky nárůstu krátkodobých a dlouhodobých vkladů.

Domácnostem se zdražilo úvěrové financování spotřeby i bydlení.

Úrokové sazby na úvěrech pro domácnosti také reagovaly na všeobecný růst úroků v ekonomice. Průměrné úročení úvěrů na spotřebu k 31. 12. dosahovalo 7,91 %, což bylo o 0,32 p. b. více než na konci září. Pokračoval tak postupný nárůst sazeb, který trval po celý loňský rok. Vyšší bylo také průměrné úročení úvěrů na bydlení. To se ve 4. čtvrtletí zvýšilo o 0,47 p. b. na 2,92 %. Nejvíce narostlo úročení úvěrů s nejkratší fixací (do 1 roku). Během loňského roku postupně zrychloval meziroční růst objemu poskytnutých úvěrů na spotřebu. Těch bylo ke konci roku 2021 více o 6,5 %. Jejich růst v roce 2020 zastavilo především omezení maloobchodu a následný propad spotřeby

⁷⁴ Není-li uvedeno jinak, je zdrojem údajů v této kapitole databáze ARAD České národní banky. Hodnoty směnných kurzů jsou rovněž převzaty od ČNB.

⁷⁵ Není-li uvedeno jinak, je změnou úrokových sazeb myšlen rozdíl mezi hodnotou ke dni 31. 12. a 30. 9.

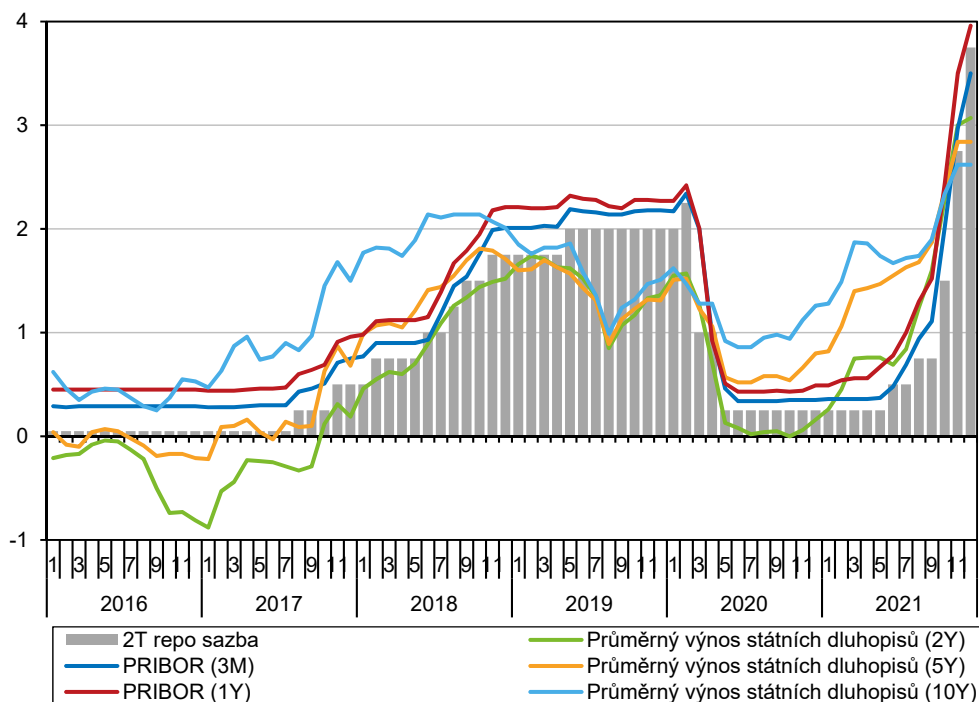
⁷⁶ Obyvatelstvo včetně živnostníků.

domácností. Naopak dál akceleroval růst úvěrů na bydlení. Na konci roku 2021 meziroční přírůstek jejich objemu dosáhl rekordních 11,1 %. Co se týká nových hypoték⁷⁷, po předchozím propadu objemu čistých nových úvěrů došlo k dalšímu růstu. Vyšší byl i objem refinancovaných úvěrů a ostatních nových ujednání. Zadlužení domácností dosáhlo ke konci prosince 2 108,8 mld. korun a meziročně se zvýšilo o 9,5 %, nejvíce od září 2009.

Prudké zvýšení úrokových sazeb se týkalo i úvěrů pro podniky.

Nefinančním podnikům se náklady na úvěrové financování také prudce zvýšily. Průměrné úročení úvěrů s objemem do 7,5 mil. korun se ve 4. čtvrtletí zvýšilo o 1,09 p. b. na 4,86 %. U střední kategorie úvěrů s objemem mezi 7,5 a 30 miliony korun došlo k navýšení úrokových sazeb o 1,77 p. b. na 4,71 %. Nejvíce (o 2,61 p. b.) se zvýšily sazby na úvěrech nad 30 milionů korun, které dosáhly 4,35 %. Meziroční růst objemu úvěrů poskytnutých nefinančním podnikům v závěru roku prudce zrychlil na 6,0 %. Nejvíce přitom narostl objem krátkodobých úvěrů (13,9 %), zejména těch denominovaných v cizí měně. Posílil ale také přírůstek objemu úvěrů střednědobých (6,7 %) a dlouhodobých (2,9 %). Nejvíce se meziročně zvyšoval objem poskytnutých půjček v dopravě a skladování (34,2 %; 30% úroveň přírůstky překonaly i ve 2. a 3. čtvrtletí), profesních, vědeckých, technických a administrativních činnostech (15,2 %) a velkoobchodě, maloobchodě, opravách a údržbě motorových vozidel (11,1 %). Meziročně se kromě dlouhodobě ubývajících úvěrů v těžbě a dobývání (-20,3 %) propadl objem půjček pro ubytování, stravování a pohostinství (-10,3 %, vliv mělo především srovnání s prudkými nárůsty v roce 2020), zpracovatelský průmysl (-3,8 %), pro výrobu a rozvod elektřiny, plynu, tepla, vzduchu a služby související s odpadními vodami (-3,1 %) a informační a komunikační činnosti (-2,5 %).

Graf č. 17 Tržní úrokové sazby (v %)



Zdroj: ČNB

⁷⁷ V nových smlouvách jsou zahrnuty i refinancované úvěry a ostatní ujednání (v posledním roce zejména odklady splátek).



8. Státní rozpočet

Státní rozpočet hospodařil v roce 2021 s rekordním deficitem, který byl však nižší než rozpočtové očekávání.

Hospodaření státního rozpočtu (SR)⁷⁸ skončilo v roce 2021 hlubokým deficitem ve výši 419,7 mld. korun, který byl oproti dříve rekordnímu schodku z roku 2020 o 52,2 mld. vyšší⁷⁹. K prohloubení salda hospodaření přispěl zejména růst běžných výdajů. Přestože rozpočtového deficitu bylo dosaženo ve všech loňských měsících, na jeho celkové výši se zásadně podílela opatření realizovaná během jarní pandemické vlny, která citelně zatížila rozpočtové výdaje⁸⁰. Ve zbylé části roku došlo k částečnému uvolnění tlaku na některé běžné rozpočtové výdaje a postupné zotavování ekonomiky se začalo pozitivně odrážet v celkovém daňovém inkasu.

Pokračující oživení ekonomiky i absence významnějších restrikcí během podzimní pandemické vlny vedly k tomu, že celostátní daňové inkaso na konci roku již dorovnálo předpandemickou úroveň.

Celkové příjmy SR loni meziročně vzrostly o 0,8 % (+11,8 mld. korun). Mírné navýšení zde souviselo s vyššími daňovými příjmy (včetně pojistného), protože nedaňové i kapitálové příjmy a přijaté transfery úrovně roku 2020 nedosáhly. V posílení daňových příjmů (+35,4 mld. korun) se odrážela zejména nízká srovnávací základna, neboť ve 2. čtvrtletí 2020 došlo k mimořádnému odkladu zákonných termínů splatnosti váhově významných daní i pojistného na sociální zabezpečení (SZ). V příjmech SR za rok 2021 se negativně projevilo snížení daňového zatížení práce i majetku a také změna rozpočtového určení daní ve prospěch územních rozpočtů⁸¹. Souhrnný celostátní výběr daní (bez pojistného na SZ) na úrovni všech veřejných rozpočtů sice vloni meziročně posílil o 1,2 %, za úrovní z roku 2019 ovšem stále zaostával (o 4,2 %). V průběhu loňského roku se ale výběr postupně zlepšoval. Oživení ekonomiky výrazně nenarušila ani podzimní pandemická vlna, která již nebyla doprovázena významnějším omezením ekonomické aktivity ve službách. Celostátní výběr daní tak ve 3. čtvrtletí za shodným obdobím roku 2019 zaostal již jen o 0,7 % a ve 4. čtvrtletí byl s touto úrovní srovnatelný.

Rostoucí výběr DPH odrážel dopad rychlého oživení soukromé spotřeby i akceleraci cen v ekonomice.

Z DPH, jež tradičně představuje váhově výrazně dominantní daň, plynulo loni do SR meziročně o 3,7 % (+10,7 mld. korun) více. Na úrovni všech veřejných rozpočtů posílilo inkaso o 8,7 % (za dva roky o 7,4 %). Efekt rychlého oživení soukromé spotřeby (podpořené svižným růstem objemu vyplacených mezd i platů v ekonomice) zastínil dopad snížení sazeb této daně u některých služeb⁸². Zejména na sklonku loňského roku se ve vyšším výběru daně stále více odrážel akcelerující cenový růst prostupující celou ekonomiku. Celostátní výběr DPH tak v listopadu i prosinci převýšil odpovídající úroveň z roku 2019 o více než 15 %.

Inkaso spotřebních daně z minerálních olejů i tabáku meziročně kleslo a rozpočtové očekávání nenaplnilo.

Příjmy SR ze všech spotřebních daní se loni meziročně snížily o rovná 3 % a mírně prohloubily svůj pokles z prvního roku pandemie. Vloni se nejvíce projevil nižší výběr daně z tabákových výrobků (−5,5 %), a to navzdory tomu, že došlo k 10% navýšení daňové sazby. Naproti tomu u minerálních olejů měl pokles daňové sazby (o 1 korunu u motorové nafty) viditelný dopad, neboť bez něj by výběr daně vzrostl⁸³, což naznačují i (zatím neúplné) údaje o spotřebě ropných produktů⁸⁴. Ve 4. čtvrtletí již bylo inkaso této daně meziročně vyšší (+5,1 %), avšak za úrovní z předpandemického roku stále lehce zaostávalo. Navzdory oživení na konci loňského roku zůstalo inkaso obou výše uvedených spotřebních daní, na rozdíl od všech ostatních váhově významnějších daní, za rozpočtovým očekáváním.

⁷⁸ Pokud není uvedeno jinak, vycházejí všechny údaje týkající se státního rozpočtu z dat Ministerstva financí o pokladním plnění.

⁷⁹ Ve srovnání s rozpočtovým očekáváním (ukotveným v novele zákona o státním rozpočtu na rok 2021, platné od 1. března 2021) šlo ale o deficit nižší o 80 mld. korun. Stál za tím především vyšší než očekávaný růst inkasa přímých daní (především korporátní daně).

⁸⁰ Za prvních pět měsíců roku 2021 činil kumulovaný schodek SR 255 mld. korun.

⁸¹ Od ledna 2021 vzrostl obcím podíl na celostátním výběru sdílených daní z 23,58 % na 25,84 % a krajům z 8,92 % na 9,78 %. Toto navýšení znamenalo dle odhadů MF negativní dopad na celoroční daňové inkaso SR ve výši 27,4 mld. korun.

⁸² Snížená sazba (z 15 % na 10 %) na stravovací a ubytovací služby, kulturní a sportovní akce, dále také např. na vodné, stočné, pitnou vodu či točené pivo, byla zavedena loni od května, resp. července. Inkaso DPH za rok 2021 bylo mírně tlumeno i dočasným prominutím daně u ochranných pomůcek (např. respirátorů) a u testů i vakcín souvisejících s epidemií covidu-19.

⁸³ Inkaso SR u této daně loni meziročně kleslo o 2,3 mld. korun (−3,0 %), samotné snížení sazby vedlo dle odhadu MF ke snížení výběru o 4,7 mld.

⁸⁴ Dle údajů ČSÚ vzrostla v ČR od ledna do října 2021 meziročně spotřeba motorové nafty (+7,1 %) a mírnějším tempem i motorového benzínu (+0,9 %). Po prudkém propadu během roku 2020 spotřeba leteckého petroleje za prvních deset měsíců loňského roku fakticky stagnovala (−0,7 %). Ve srovnání s předpandemickým rokem 2019 ovšem spotřeba všech hlavních ropných produktů stále citelně zaostávala, vyjma motorové nafty (+1,8 %).

Výběr spotřební daně z lihu rostl, z piva klesal.

Inkaso ostatních, váhově méně významných spotřebních daní meziročně mírně rostlo, a to především vlivem nově zavedené daně z digitálních služeb a vyššího výběru daně z lihu (i díky zvýšené sazbě). Klesl naopak výběr u daně z piva (o 5,5 %), neboť některá administrativní opatření mající vliv na návštěvnost restauračních zařízení i příjezdový cestovní ruch byla v platnosti i v posledních měsících roku 2021.

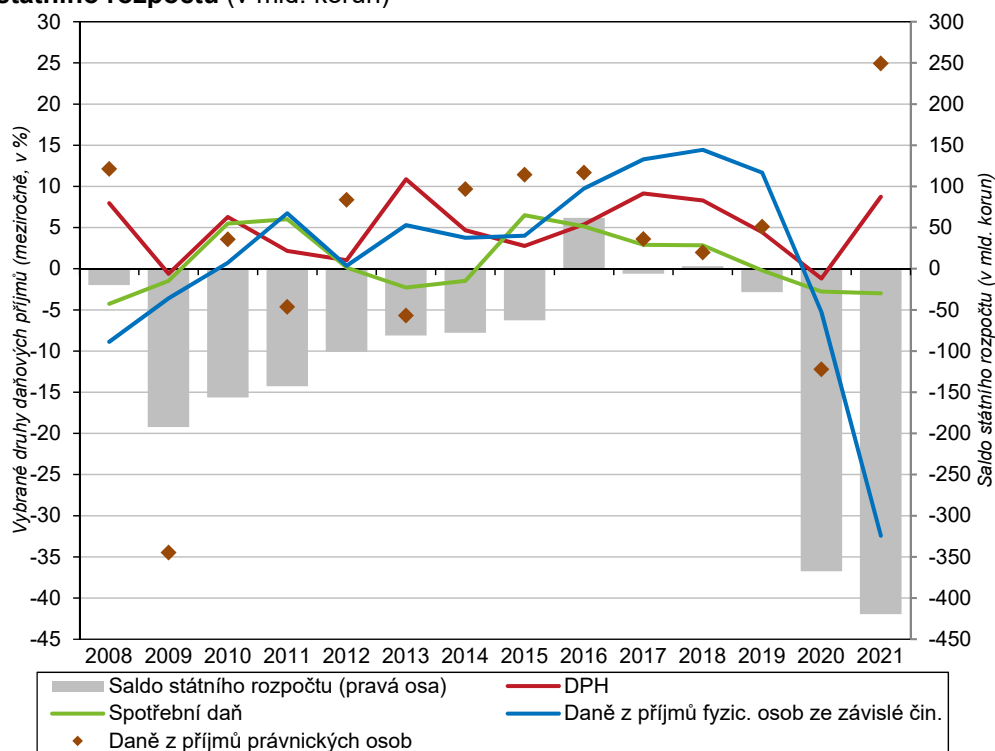
Svížný růst výběru korporátní daně byl výrazně ovlivněn přesunutím části plateb z roku 2020 do roku 2021.

Na korporátní dani získal SR loni o 19 % (20,8 mld. korun) více. Společně s vyšším inkasem pojistného na SZ (+55 mld.) šlo o položky, které přispěly k růstu celkových příjmů SR nejvíce. Svížný růst výběru korporátní daně byl výrazně ovlivněn přesunutím části plateb z roku 2020 do následujícího roku⁸⁵. Inkaso této daně v obou pandemických letech negativně ovlivňovaly individuální žádosti firem o úpravu záloh⁸⁶. Relativně nezkraslený obraz podává srovnání celostátního výběru korporátní daně (na úrovni všech veřejných rozpočtů) za 2. pololetí 2021 se stejným obdobím roku 2019 (+6,2 %).

Mimořádný rozpočtový propad u daně z příjmů fyzických osob šel zcela na vrub zákonným úpravám.

V mimořádném loňském propadu příjmu SR z daně od fyzických osob (o 29,2 %, resp. 45 mld. korun)⁸⁷ se vedle změny rozpočtového určení daní nejvíce odráželo snížení daňového zatížení práce⁸⁸. Na vyšší inkasa stále působily i záchranné programy (kompenzační bonusy – zejména OSVČ), jejich negativní rozpočtový dopad byl ale loni ve srovnání s rokem 2020 slabší⁸⁹. Propad inkasa byl tlumen rostoucí zaměstnaností, dalším navyšováním minimální mzdy, jakož i jarní výplatou mimořádných odměn pracovníkům veřejného sektoru stojícím v první linii boje proti pandemii.

Graf č. 18 Celostátní inkasa vybraných daňových příjmů (meziročně v %) a saldo státního rozpočtu (v mld. korun)



Zdroj: MF ČR

⁸⁵ Jednalo se hlavně o prominutí červnové zálohy na tuto daň (s negativním dopadem v roce 2020 na výběr na úrovni SR ve výši 13,5 mld. korun). Část zrušené a neuhrazené červnové zálohy roku 2020 byla doplacena vloni ve vyrovnání daně.

⁸⁶ Ty reagují na zhoršenou finanční situaci podniků. Podle odhadů MF vedly tyto žádosti v roce 2020 k poklesu příjmů korporátní daně do SR o 6,9 mld., v roce 2021 pak o 22,1 mld.

⁸⁷ Příjem SR z této daně loni činil 109,1 mld. korun, což bylo nejméně za posledních šest let. I tak šlo o výsledek výrazně převyšující loňské rozpočtové očekávání (o více než 21 mld.).

⁸⁸ Po zrušení superhrubé mzdy byla od 1. ledna 2021 zavedena základní daňová sazba 15 % (a doplňková 23 %) a navýšena roční daňová sleva na poplatníka (+3 tis. korun). Dle propočtu MF činil dopad těchto opatření na loňské inkaso daně na úrovni SR 56,7 mld. korun.

⁸⁹ Dle propočtu MF šlo na úrovni SR v roce 2020 o 16,1 mld. korun, o rok později o 12,1 mld.



<p>Meziroční růst příjmů z rozpočtu EU se v roce 2021 zastavil.</p>	<p>Svížný růst nedaňových a kapitálových příjmů a transferů SR po roce 2017 se loni zastavil. Jejich meziroční pokles (o 23,7 mld. korun) byl takřka z poloviny ovlivněn nižšími příjmy z rozpočtu EU (sloužícími ke krytí již státem dříve předfinancovaných výdajů)⁹⁰. Plánovaný meziroční pokles objemu převodu prostředků privatizačního účtu do SR byl zhruba kompenzován mimořádnými loňskými výnosy z aukce rádiových kmitočtů (+5,6 mld.).</p>
<p>Nižší potřeba podpůrných programů a opatření díky zlepšené epidemické situaci se ve 2. pololetí odrazila v citelném zvolnění růstu běžných výdajů SR.</p>	<p>Celkové výdaje SR v roce 2021 v souladu s rozpočtovým očekáváním meziročně mírně vzrostly o 3,5 % (+64 mld. korun). Ve srovnání s prudkým navýšením v prvním pandemickém roce (+291,2 mld.) šlo o citelné zmírnění fiskální expanze. Tempo výdajů zpomalovalo i v průběhu loňského roku – zatímco ve 2. čtvrtletí 2021 bylo oproti shodnému období „běžného“ roku 2019 vyšší o 31 %, ve 4. čtvrtletí již „jen“ o 17 %. To souviselo s rozvolňováním protipandemických opatření. Ze širokého spektra podpůrných programů a opatření⁹¹ tak byly některé z nich na počátku léta fakticky pozastaveny, případně výrazně utlumeny (např. ošetřovné či program Antivirus). Ve 2. pololetí citelně kleslo také čerpání speciálních programů na přímou podporu zasažených odvětví ekonomiky. Rovnoměrně po celý loňský rok zatížily SR jen navýšené platby za státní pojištění a rovněž nákupy ochranných prostředků (např. vakcíny).</p>
<p>Nárůst běžných výdajů SR odrážel především navýšení platby do zdravotnictví za státní pojištění a také vyšší transfery podnikatelským subjektům.</p>	<p>K loňskému meziročnímu posílení běžných výdajů (+59,2 mld. korun) přispěly navýšené platby za státní pojištění (s růstem o 30 %) a dále neinvestiční transfery podnikatelským subjektům (+18 %), jejichž čerpání významně překročilo rozpočtové očekávání (+19 mld. korun). Tyto transfery soustřeďují rozhodující část podpůrných opatření (program Antivirus, podpora firem v nejvíce zasažených odvětvích, ošetřovné pro OSVČ). I přes mírnější růst (+5,9 %) měly podstatný vliv i objemově významné běžné transfery územním rozpočtům, což souviselo s pokračujícím růstem platů v regionálním školství⁹², s navýšením financování sociálních služeb a v menší míře i s mimořádnými odměnami zaměstnancům v lůžkové péči. Tyto odměny se promítly i do transferů příspěvkovým organizacím, které ovšem celkově mírně klesly (o 3,5 %), neboť výdaje na oddlužení části nemocnic realizované v roce 2020 se loni neopakovaly. S pandemií souvisely i výdaje na neinvestiční nákupy⁹³. Ty oproti rekordní výši z roku 2020 (77,9 mld. korun) vzrostly jen mírně (+1,6 %). Nižší potřeba ochranných pomůcek a zdravotnického materiálu byla z velké části nahrazena vyššími výdaji za nákupy vakcín. Tempo růstu výdajů na platy (a souvisejících výdajů) v organizačních složkách státu zvolňovalo třetí rok v řadě. Loni tyto výdaje meziročně vzrostly o 1,3 %, nejméně za posledních devět let. Většina růstu byla spojena s agendami intenzivněji zapojenými do boje s pandemií (např. policie, armáda, hygienické služby).</p>
<p>Prudký předloňský růst u neinvestičních nákupů se v roce 2021 výrazně ztlumil.</p>	<p>Prostředky na sociální dávky, které dlouhodobě představují váhově dominantní výdaj SR⁹⁴, vzrostly vloni meziročně o 0,8 %, když v roce 2020 eskalovaly na 14,2 %⁹⁵. Na rozdíl od roku 2020 byl loňský růst sycen výhradně vyššími výdaji na důchody (+2,1 %). Slabší tempo růstu důchodů souvisí s vyplacením jednorázového příspěvku všem důchodcům v prosinci</p>
<p>Podíl výdajů SR alokovaných na sociální dávky dále klesal. Důchodový účet se vrátil do mírného přebytku.</p>	

⁹⁰ Celkové čisté příjmy ČR z rozpočtu EU činily loni 131,7 mld. korun a meziročně se snížily skoro o desetinu. Nejvíce k tomu přispěly slabší příjmy z kohezních fondů (–5,8 mld. korun, resp. –19 %) a ze strukturálních fondů (–5,6 mld., –7 %). Relativně stabilní naopak zůstaly přijaté přímé platby do zemědělství, jež dosáhly 21,8 mld. korun a meziročně klesly jen o 4 %. Česko setrvalo v pozici významného čistého příjemce z fondů EU (+65,3 mld. korun), a to přesto, že platby ČR do rozpočtu EU oproti roku 2020 vzrostly o desetinu (mj. i kvůli navýšení objemu rozpočtu EU i vlivem covidové krize). Po připočtení příjmů z nového nástroje EU na podporu oživení, které Česko využívá v Národním plánu obnovy, by se loni čistá kladná pozice ČR vůči EU přiblížila 90 mld. korun a mírně tak překonala hodnotu z roku 2019, jež byla druhá nejvyšší v historii členství ČR v Unii.

⁹¹ Šlo zejména o náhradu částí mezd a povinných odvodů v rámci programu Antivirus A, A+ a B (v roce 2021 vyplaceno ze SR 25,8 mld. korun) a speciální programy na přímou podporu zasažených sektorů ekonomiky, např. v oblasti pohostinství, cestovního ruchu, kultury, vzdělávání, sportu, dopravy, zemědělství a potravinářství (včetně nových programů COVID 2021, COVID Nájemné, COVID Nepokryté náklady), v celkové výši 38,5 mld. Dále to byly vyšší výdaje ve zdravotnictví, zejména posílené platby státu za tzv. státního pojištění (50,0 mld.), zvýšené osobní náklady pracovníků ve zdravotnictví a sociálních službách (16,8 mld.), nákupy ochranných prostředků včetně vakcín (7,9 mld.) a konečně i zvýšené výdaje na některé sociální dávky – ošetřovné, mimořádný příspěvek pro zaměstnance v karanténě či izolaci (5,9 mld.). Většina z uvedených výdajů ve srovnání s rokem 2020 narostla. Výjimkou byly ošetřovné, nákupy ochranných pomůcek a oddlužení nemocnic.

⁹² Odráží schválený loňský meziroční nárůst u pedagogických i nepedagogických pracovníků (o 9 %, resp. 4,3 %).

⁹³ V těchto výdajích nejsou zahrnuty výdaje na obsluhu státního dluhu a též v posledních letech okrajová položka výdajů na realizaci záruk.

⁹⁴ Podíl sociálních dávek na všech výdajích SR se loni meziročně snížil popáté v řadě (na 36,3 %, minimum ve srovnatelné řadě po roce 2011).

⁹⁵ Ve vysokém růstu se projevovalo zejména zavedení krizového ošetřovného (souvisejícího s domácí péčí o děti z důvodu nuceného uzavření škol či kvůli karanténě), navýšení rodičovského příspěvku a vyšší tempo valorizace důchodů.

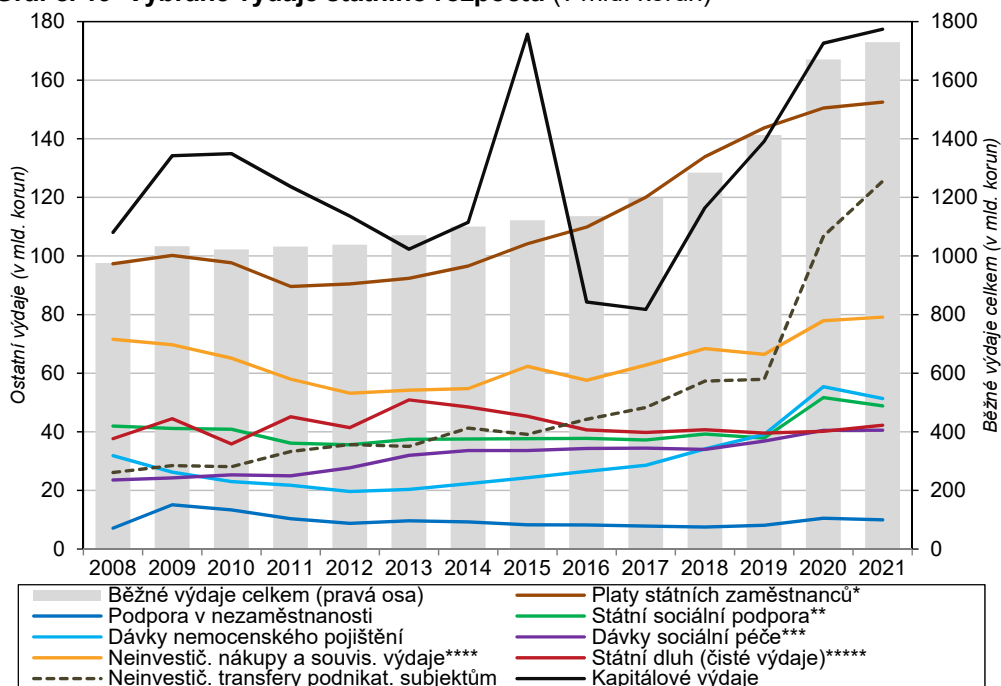
2020⁹⁶. V menší míře se projevil i pokles počtu příjemců důchodů (o necelé 1 %). Příjmy důchodového pojištění se oproti slabší základně roku 2020⁹⁷ loni navýšily o 9,8 %. Saldo důchodového účtu⁹⁸ se tak po mimořádném propadu v prvním roce pandemie (−34 mld. korun) loni vrátilo do mírného přebytku (+2 mld.).

Čerpání většiny nedůchodových sociálních dávek díky oživení ekonomiky v roce 2021 kleslo.

Růst výdajů na nemocenské dávky, pomoc v mateřství i dávky hmotné nouze ale pokračoval.

Na nedůchodové sociální dávky směřovalo loni 162 mld. korun, meziročně o 5,7 % méně (oproti roku 2019 ovšem výdaje stouply skoro o čtvrtinu). Projevilo se v nich primárně nižší čerpání ošetřovného, které ve srovnání s rekordní úrovní z roku 2020 (11,5 mld. korun) o více než polovinu propadlo. Peněžitá pomoc v mateřství (+6,9 %) i objemově významnější nemocenské dávky ale loni pokračovaly v růstu (+3,1 %), byť ve druhém případě podstatně slabším tempem než v předešlých letech. Růst objemu dávek státní sociální podpory se po předloňském skokovém navýšení zastavil (−5,5 %), protože klesly klíčové výdaje na rodičovské příspěvky při současném vyšším čerpání přídatku na dítě (vlivem legislativní úpravy od 1. 7. 2021)⁹⁹. Zlepšení situace na trhu práce díky ústupu pandemie vyústilo v nižší objem vyplacených podpor v nezaměstnanosti (−5,2 %). Zhoršenou příjmovou situaci některých domácností ale naznačuje vyšší čerpání dávek hmotné nouze, patrně po celé pandemické období. Za rok 2021 na ně směřovalo meziročně o desetinu více, k růstu zčásti přispěla i mimořádná pomoc osobám poškozeným živelní událostí (červnovým tornádem).

Graf č. 19 Vybrané výdaje státního rozpočtu (v mld. korun)



*Pokrývají výdaje na platy v organizačních složkách státu. Nezahnují například mzdové výdaje na regionální školství.
 Zahrnuje i dávky péčovské péče a náhradní výživné. *Zahrnují dávky pomoci v hmotné nouzi, dávky osobám se zdravotním postižením, příspěvek na péči dle zákona o soc. službách. ****Obsahují zejména výdaje na nákup služeb, materiálu, energií či ostatních služeb (například výdaje na opravy a udržování). *****Odpovídá saldu rozpočtové kapitoly Státní dluh.
 Zdroj: MF ČR, MPSV

Investiční výdaje i přes mírný meziroční růst za rozpočtovým očekáváním loni zaostaly.

Kapitálové výdaje dosáhly loni rekordních 177,4 mld. korun a meziročně posílily o 2,8 %. I přes rychlé čerpání ke konci roku zůstaly okolo 6 % za rozpočtovým očekáváním. To souvisí s pomalejší realizací projektů v oblasti dopravy, územního rozvoje, sportu a kultury. Více než třetina investic směřovala do Státního fondu dopravní infrastruktury. Jeho rozpočet byl touto formou meziročně posílen o 3,5 mld. korun, což společně

⁹⁶ Příspěvek činil 5 tis. korun a znamenal pro SR navýšení celkových výdajů o necelých 15 mld. korun. Od ledna do listopadu 2021 se meziroční růst výdajů na důchody rovnal 5,4 % a odrážel z drtivé většiny efekt běžné valorizace důchodů.

⁹⁷ Objem vybraného pojistného byl ve 2. i 3. čtvrtletí negativně poznamenán zrušením minimálních záloh pro osoby samostatně výdělečně činné a též prominutím pojistného placeného zaměstnavatelem (program Antivirus C).

⁹⁸ Je vyjádřeno rozdílem mezi příjmy a výdaji na důchody ze SR. Ve výdajích nejsou zahrnuty náklady na správu systému důchodového pojištění.

⁹⁹ Od 1. července 2021 došlo ke zvýšení hranice rozhodného příjmu pro čerpání (z 2,7- na 3,4násobek životního minima rodiny) i k valorizaci výše přídatku (o 26 %).



s vyššími vlastními příjmy (z výběru mýta) vedlo k mírnému posílení výdajů Fondu na dopravu. Podíl investic na celkových výdajích SR zůstal loni na podobné výši jako v roce 2020 (9,3 %) a ani od dlouhodobého průměru se významně neodchyloval.

Dynamický růst státního dluhu druhým rokem v řadě pokračoval. Výdaje na obsluhu dluhu však zatím významně nerostly.

Silně rostoucí potřeba financování vázaná na nutnost pokrytí krizového schodku SR vyústila během pandemického období v akceleraci státního dluhu. Ten činil na konci loňského prosince 2 466 mld. korun a od ledna 2021 vystoupal o 416 mld., tedy srovnatelně jako za rok 2020. Celkový nárůst dluhu za oba pandemické roky byl o necelých 40 mld. korun vyšší než rozpočtové schodky. Nárůst dluhu byl z drtivé části financován prostřednictvím domácích dluhopisů. Jejich celkový objem se za rok 2021 navýšil o 22 % (za dva roky o 60 %), na konci prosince činil 2 292 mld. korun. Mezi držiteli dluhopisů stále více dominovaly domácí finanční instituce, podíl nerezidentů se naopak mezi roky 2019 a 2021 snížil ze 40,6 % na 26,5 %. Podíl vnějšího dluhu na celkové zadluženosti dál klesal, především díky splátkám zahraničních dluhopisů. Čisté výdaje na obsluhu státního dluhu¹⁰⁰ loni i vlivem zvyšujících se úrokových sazeb tuzemských státních dluhopisů meziročně mírně vzrostly (o 5,2 %) na 42,2 mld. korun. Výdaje v posledních šesti letech oscilovaly okolo 40 mld. korun.

Hospodaření sektoru vládních institucí (VI) dosáhlo za tři čtvrtletí schodku 246 mld. korun.

Sektor vládních institucí (VI) v ČR hospodařil v úhrnu za tři čtvrtletí 2021¹⁰¹ se schodkem 245,9 mld. korun, meziročně o 61,7 mld. hlubším. Růst celkových příjmů VI (6,0 %) byl zásadně ovlivněn přijatými čistými sociálními příspěvky (+89,5 mld. korun), neboť díky vládní stabilizační podpoře ekonomiky během pandemie nedošlo k významnějšímu poklesu zaměstnanosti. Meziročně vzrostl i příjem z daní z výroby a z dovozu (+6,1 %) a dorovnal se již úrovni z 1. až 3. čtvrtletí 2019. Meziroční růst celkových výdajů VI byl za tři loňská čtvrtletí navzdory svižnému tempu (8,7 %) nejnižší za čtyři roky. Loňský růst byl tažen zejména vyššími sociálními dávkami a naturálními sociálními transfery (+57,5 mld. korun), byť jejich růst oproti tempu z 1. až 3. čtvrtletí 2020 zvolnil (na 7,8 %). Významný byl i příspěvek vyplacených dotací (+40,0 mld., šlo hlavně o pomoc zasaženým podnikům během pandemie) a náhrad zaměstnancům (+43,1 mld.), v nichž se významně projevilo vyplacení odměn zdravotníkům a dalším složkám podílejícím se na řešení pandemie.

Schodek hospodaření VI v EU se na rozdíl od ČR ve 3. čtvrtletí meziročně i mezi-kvartálně snížil.

Sezónně očištěné saldo hospodaření VI v ČR činilo loni ve 3. čtvrtletí -6,0 % HDP, což znamenalo mírné zhoršení jak ve vztahu k předchozímu čtvrtletí, tak v meziročním srovnání (shodně o 0,6 p. b.). Naopak v EU se loňské zlepšení pandemické situace již promítlo do schodku VI pozitivně. Zatímco ten ve 4. čtvrtletí 2020 čítal 7,3 % HDP, ve 3. čtvrtletí následujícího roku „jen“ 3,7 % HDP, když hlubší schodek než Česko měly jen Belgie, Rumunsko, Španělsko a Malta (v rozmezí 6,6 % až 8,1 % HDP)¹⁰². Naopak s přebytkem hospodařil loni ve 3. čtvrtletí vládní sektor jen v Dánsku (2,7 % HDP), kde však v předkrizovém roce 2019 vykazoval ještě významnější přebytky.

Meziroční růst míry zadlužení VI v ČR byl významně tlumen nominálním zvýšením HDP.

Nominální dluh VI v ČR dosáhl loni na konci 3. čtvrtletí 2 432,9 mld. korun, meziročně o 260,0 mld. více. Míra zadlužení za poslední rok analogicky narostla ze 38,1 % na 40,5 % HDP. Růst zadluženosti byl tlumen svižným nominálním posílením HDP (příspěvek -1,9 p. b.). Míra zadlužení VI v EU čítala ve 3. čtvrtletí 90,1 % HDP, v mezikvartálním pohledu se ale podruhé v řadě mírně snížila. Oproti konci roku 2019 míra zadlužení narostla ve všech státech Unie, nejvíce v zemích jižního křídla eurozóny (např. ve Španělsku z 95,5 % na 121,8 % HDP), které vyjma Malty patřily v tomto ohledu k nejpostiženějším ještě před vzplanutím pandemie. V celé EU činil tento nárůst 12,9 p. b., v ČR o 10,5 p. b. – podobně jako v Německu či Polsku. Jen minimální zhoršení vykázaly Irsko (o 0,4 p. b.) a Švédsko (o 1,2 p. b.) a spolu s dalšími jedenácti státy EU držely svou zadluženost pod 60 % HDP.

Oproti konci roku 2019 byl kumulativní nárůst zadlužení v ČR srovnatelný s Polskem či Německem.

¹⁰⁰ Odpovídá saldu rozpočtové kapitoly Státní dluh.

¹⁰¹ Údaje o hospodaření vládních institucí v ČR za 4. čtvrtletí 2021 i celý loňský rok zveřejní ČSÚ 1. dubna 2022, Eurostat za své členské státy následně 22. dubna. Podrobnější zhodnocení vývoje v tuzemsku za 3. čtvrtletí je obsaženo v publikaci Analýza sektorových účtů:

<https://www.czso.cz/csu/czso/cr/analiza-ctvrtletnich-sektorovych-uctu-3-ctvrtleti-2021>

¹⁰² Bez Itálie, Řecka, Chorvatska a Kypru, za které nebyly sezónně očištěné údaje k dispozici.