

7. Domy a byty

7.1. Charakteristika domovního fondu

Obydlené a neobydlené domy Do počtu domů byly ve sčítání lidu, domů a bytů 2011 zahrnuty všechny domy určené k bydlení (obydlené i neobydlené), objekty s byty (či bytem) a ubytovací zařízení bez bytu, pokud slouží k bydlení. Mezi domy tudíž patří vedle rodinných a bytových domů i různá zařízení určená k bydlení, jako domovy mládeže, internáty, dětské domovy, ústavy sociální péče, domovy důchodců, penzióny pro důchodce, provozní budovy s bytem (např. školy) atd.

Obydleným domem se rozumí dům, v němž je alespoň jeden obydlý byt nebo je v něm umístěno zařízení pro hromadné ubytování osob s alespoň jednou obvykle bydlicí osobou. Neobydlený dům je dům určený k bydlení, ve kterém nebyla sečtena žádná osoba s obvyklým pobytem. Mezi neobydlené domy nejsou zahrnuty neobydlené objekty bez bytů ani zařízení sloužící pouze ke krátkodobému ubytování (např. hotely, turistické ubytovny, nemocnice aj.).

Tab. 7.1.1 Domovní fond podle velikostních skupin obcí

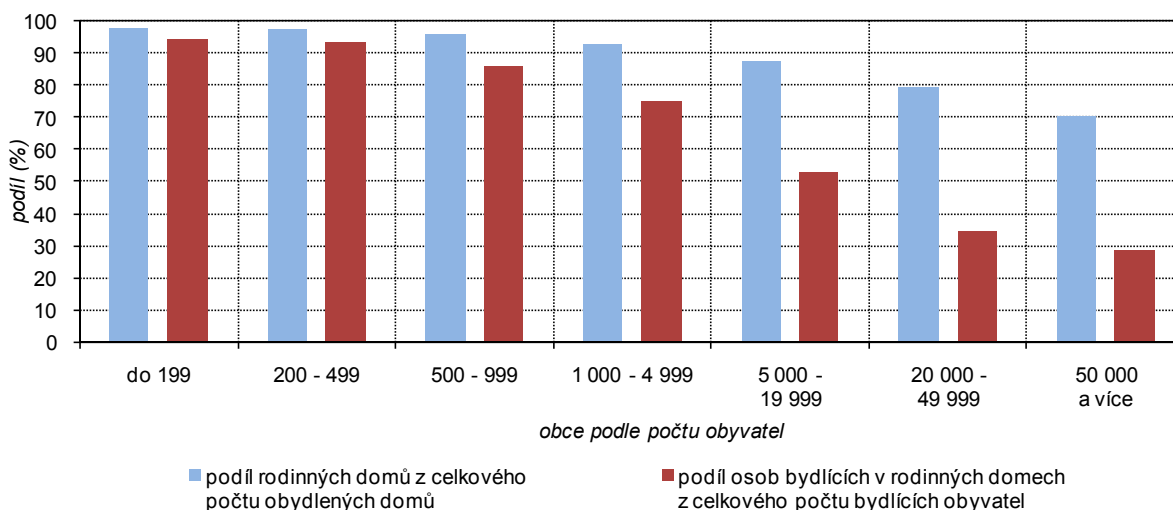
	Domy celkem	v tom								
		obydlené							neobydlené	
		celkem	v tom						celkem	%
			rodinné domy		bytové domy		ostatní budovy			
počet	%		počet	%	počet	%				
Kraj celkem	136 766	108 062	98 411	100,0	8 039	100,0	1 612	100,0	28 704	100,0
v tom obce s počtem obyvatel:										
do 199	18 821	12 684	12 395	12,6	175	2,2	114	7,1	6 137	21,4
200 - 499	23 557	17 576	17 128	17,4	275	3,4	173	10,7	5 981	20,8
500 - 999	24 268	18 424	17 612	17,9	579	7,2	233	14,5	5 844	20,4
1 000 - 4 999	29 344	23 397	21 734	22,1	1 311	16,3	352	21,8	5 947	20,7
5 000 - 19 999	22 616	19 240	16 785	17,1	2 121	26,4	334	20,7	3 376	11,8
20 000 - 49 999	11 999	10 941	8 678	8,8	2 004	24,9	259	16,1	1 058	3,7
50 000 a více	6 161	5 800	4 079	4,1	1 574	19,6	147	9,1	361	1,3

V kraji vyšší podíl rodinných domů než je průměr ČR

Domovní fond tvořilo na Vysočině k 26. březnu 2011 celkem 136 766 objektů, z nichž bylo 79,0 % obydlých, což je o 4,4 procentního bodu méně než v celé České republice (v celé České republice 16,6 %). Neobydlých domů tak byla na Vysočině více než pětina. Na celkovém počtu domů se rodinné domy podílely 92,5 % (o 4,4 bodu více než v České republice) a 6,0 % bytové domy (o 4,0 body méně než v České republice). Mezi obydlými domy jednoznačně převažovaly rodinné domy (91,1 %), bytových domů bylo 7,4 % a na ostatní budovy připadlo 1,5 % obydlých domů. Podíl rodinných domů na celkovém počtu obydlých domů je v Kraji Vysočina o 4,7 procentního bodu vyšší než na celorepublikové úrovni, podíl rodinných domů je nižší o 4,3 bodu a ostatních budov o 0,4 bodu.

Téměř polovina (48,7 %) z celkového počtu domů se na Vysočině nachází v obcích s méně než tisícem obyvatel, na města s pěti tisíci a více obyvateli připadají téměř tři desetiny domů (29,8 %). Relativně největší podíl na domovním fondu mají obce a města s 1 000 až 4 999 obyvateli (21,5 %). V případě obydlých domů je podíl menších obcí na domovním fondu nižší (45,0 %), naopak u měst s pěti tisíci a více obyvateli vyšší (33,3 %).

Graf 7.1 Obydlené rodinné domy a osoby bydlící v rodinných domech podle velikostních skupin obcí



Rodinné domy tvoří většinu domovního fondu i v největších městech

S rostoucí velikostí skupin obce se snižuje podíl rodinných domů a zvyšuje se zastoupení bytových domů a ostatních budov v celkovém počtu obydlých domů. V obcích do 199 obyvatel připadá na Vysočině 97,7 % z celkového počtu obydlých domů na rodinné domy, dále 1,4 % na bytové domy a 0,9 % na ostatní budovy. Ještě v obcích a městech s 1 000 až 4 999 obyvateli představují rodinné domy více než devět desetin z celkového počtu obydlých domů, podíl bytových domů v této velikostní skupině obcí přesahuje pět procent. Nejméně se rodinné domy podílejí na počtu obydlých domů v krajském městě, ale i v Jihlavě představují sedm desetin obydlého domovního fondu (70,3 %). Bytové domy pak tvoří 27,1 % všech jihlavských obydlých domů.

Ve složení domovního fondu v jednotlivých okresech Kraje Vysočina se do značné míry odráží jejich územní struktura. Nejnižší podíl obydlých domů na celkovém domovním fondu má okres Pelhřimov s výrazným zastoupením menších sídel (72,3 %), na opačném pólu jsou okresy Jihlava s 83,8 % a Třebíč s 83,1 % obydlých domů. Významná váha krajského města se v jihlavském okrese projevuje v rámci kraje nejvyšším podílem bytových domů na celkovém počtu obydlých bytů (10,5 %) a nejnižším zastoupením rodinných domů (87,8 %). Naproti tomu v okrese Havlíčkův Brod tvoří rodinné domy 92,5 % obydlých domů a podíl bytových domů činí pouze 6,2 %.

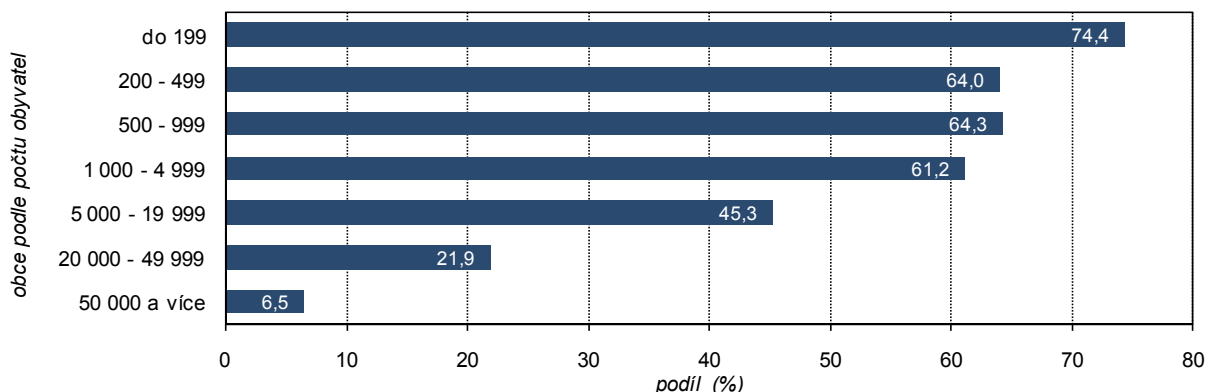
Tab. 7.1.2 Neobydlené domy s byty podle druhu a podle důvodu neobydlenosti

	Celkem		v tom					
			rodinné domy		bytové domy		ostatní budovy	
	počet	%	počet	%	počet	%	počet	%
Neobydlené domy s byty	28 639	100,0	28 091	100,0	119	100,0	429	100,0
z toho z důvodu:								
změna uživatele	464	1,6	449	1,6	8	6,7	7	1,6
slouží k rekreaci	17 539	61,2	17 539	62,4	-	-	-	-
přestavba domu	1 179	4,1	1 148	4,1	15	12,6	16	3,7
dosud neobydlen po kolaudaci	201	0,7	195	0,7	3	2,5	3	0,7
pozůstalostní nebo soudní řízení	228	0,8	228	0,8	-	-	-	-
nezpůsobilý k bydlení	1 790	6,3	1 738	6,2	12	10,1	40	9,3
jiný důvod	6 737	23,5	6 336	22,6	74	62,2	327	76,2

Neobydlené jsou nejčastěji rodinné domy

Z 28 639 neobydlených domů v Kraji Vysočina tvoří drtivou většinu (98,1 %) rodinné domy, podíl ostatních budov činí 1,5 % a bytových domů 0,4 %. Nejčastějším důvodem neobydlenosti domů je jejich využívání k rekreaci (téměř dva třetiny), podíl takto užívaných neobydlených domů je na Vysočině o 13,9 procentního bodu vyšší než v celé České republice. Zhruba ve 4 % případů byla důvodem přestavba domu, u více než 6 % nezpůsobilost domu k bydlení, v téměř čtvrtině případů byl důvod neobydlenosti jiný – u nemalého počtu těchto domů však můžeme předpokládat, že ve skutečnosti nebyla příčina neobydlenosti zjištěna.

Graf 7.2 Podíl neobydlených domů s byty sloužících k rekreaci z celkového počtu neobydlených domů podle velikostních skupin obcí



Hlavním důvodem neobydlenosti rekreační využití

V nejmenších obcích do 199 obyvatel představují na Vysočině domy obydlené z důvodu využití k rekreaci téměř tři čtvrtiny celkového počtu neobydlených domů (74,4 %), s rostoucí velikostí sídel jejich podíl postupně klesá, ale ještě v obcích a městech s 2 000 až 4 999 obyvateli dosahuje 54,1 % a ve městech s 20 000 až 49 999 představuje více než pětinu neobydlených domů (21,9 %).

Z jednotlivých okresů Kraje Vysočina se využití k rekreaci jako důvod neobydlenosti domu nejčastěji vyskytovalo na Pelhřimovsku (74,9 %) a Havlíčkobrodsku (65,3 %), což koresponduje s tamním charakterem sídelní struktury a vysokým zastoupením malých obcí a jejich částí. I ve zbylých okresech kraje neobydlené domy využívané k rekreaci představují více než polovinu všech neobydlených domů.

Tab. 7.1.3 Obydlené domy s byty podle stáří a druhu domu

	Celkem	z toho domy podle období výstavby nebo rekonstrukce								Průměrné stáří domů v letech
		1919 a dříve	1920 - 1945	1946 - 1960	1961 - 1970	1971 - 1980	1981 - 1990	1991 - 2000	2001 - 2011	
Obydlené domy s byty	107 989	11 226	13 724	8 034	13 068	20 082	15 579	12 329	11 947	45,9
%	100,0	10,4	12,7	7,4	12,1	18,6	14,4	11,4	11,1	x
v tom:										
rodinné domy	98 411	10 376	13 169	6 950	11 575	17 931	14 177	11 598	11 289	46,0
%	100,0	10,5	13,4	7,1	11,8	18,2	14,4	11,8	11,5	x
bytové domy	8 039	625	434	1 008	1 408	2 042	1 321	569	505	44,0
%	100,0	7,8	5,4	12,5	17,5	25,4	16,4	7,1	6,3	x
ostatní budovy	1 539	225	121	76	85	109	81	162	153	53,5
%	100,0	14,6	7,9	4,9	5,5	7,1	5,3	10,5	9,9	x

Domy na Vysočině ve srovnání s ČR mladší

Ze 107 989 obydlených domů s byty, které byly k 26. březnu 2011 v Kraji Vysočina sečteny, byla největší část (18,6 %) postavena nebo rekonstruována

v letech 1971 až 1980. Druhý nejvyšší počet domů pochází z let 1981 až 1990 (přes 14 %). Objekty z nejstarší výstavby, z doby před rokem 1946, tvoří na Vysočině téměř čtvrtinu (23,1 %) obydleného domovního fondu. Z období po roce 1990 pochází více než pětina (22,5 %) obydlených domů v kraji. Průměrné stáří obydleného domu na Vysočině činí 46 let.

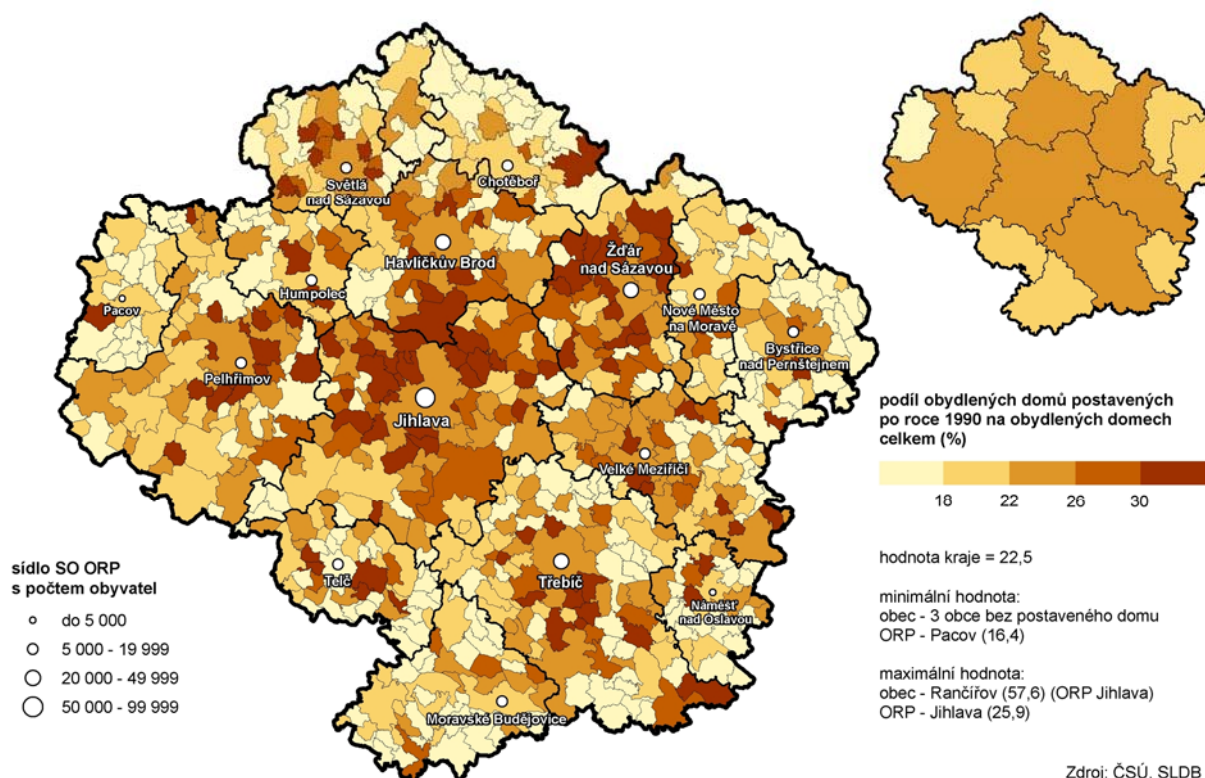
Ve srovnání s celou Českou republikou jsou v Kraji Vysočina obydlené domy mladší. Podíl domů postavených nebo rekonstruovaných před rokem 1970 je na Vysočině o 4,9 procentního bodu nižší než v České republice celkem, v následujících deceniích však vyšší podíly postavených nebo rekonstruovaných domů naznačují relativně vyšší tempo výstavby v kraji. Zejména to platí o sedmdesátých letech, z nichž na Vysočině pochází o 3,6 bodu více domů než v celé České republice, a o osmdesátých letech, jejichž podíl je v kraji vyšší o 2,5 bodu. Situace se změnila až v mezidobí mezi oběma posledními sčítáními lidu, podíl domů postavených nebo rekonstruovaných v letech 2001 až 2011 zůstává na Vysočině o 1,1 procentního bodu za celorepublikovou úroveň.

Bytové domy stavěny nejvíce v 70. letech

Stáří domovního fondu je vzhledem k jejich rozhodujícímu podílu na celkovém počtu domů určováno především rodinnými domy. Podíly rodinných domů dokončených či rekonstruovaných v jednotlivých obdobích se tak příliš neliší od odpovídajících hodnot u domovního fondu celkem. Výrazněji se od nich odlišují hodnoty u bytových domů a ostatních budov – u ostatních budov mohou však být údaje značně zkresleny tím, že u více než třetiny objektů se nepodařilo stáří zjistit. Přesto je však zřejmé, že u bytových domů pochází rozhodující část (přes sedm desetin) výstavby z let 1946 až 1990 s vrcholem v sedmdesátých letech, kdy byla postavena nebo prošla rekonstrukcí více než čtvrtina bytových domů na Vysočině. U ostatních budov pak tvoří značnou část objekty velmi staré (zejména z doby před rokem 1919) a velmi mladé – postavené či rekonstruované v průběhu posledních dvaceti let.

Průměrné stáří rodinných domů na Vysočině činí 46 let, což je o 3,3 roku méně než v celé České republice, průměrné stáří bytových domů v kraji dosahuje 44 let, o 8,4 roku méně než na celorepublikové úrovni.

Domy postavené po roce 1990 v obcích a správních obvodech ORP Kraje Vysočina



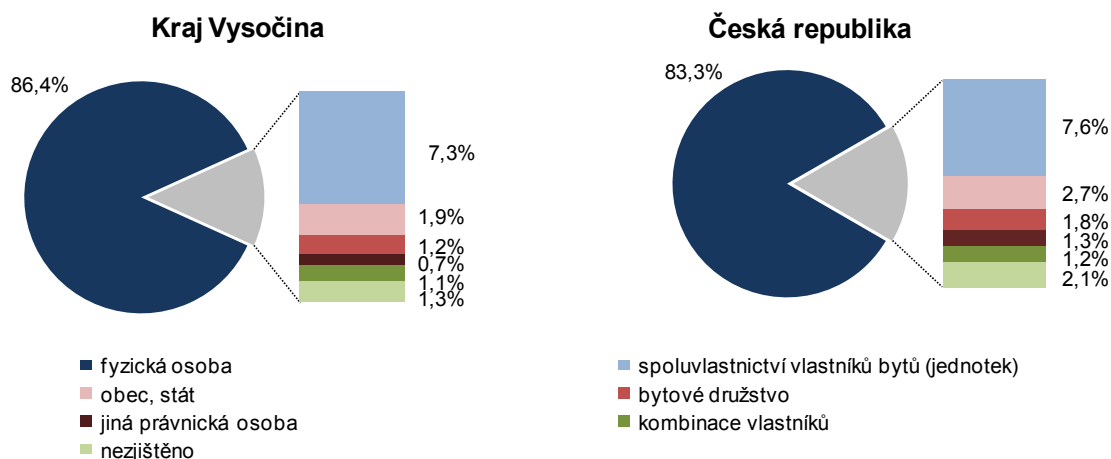
Tab. 7.1.4 Obydlené domy s byty podle druhu domu, stáří a vlastníka domu

	Celkem	z toho		Z celku podíl domů podle období výstavby nebo rekonstrukce (%)							nezjištěno
		rodinné domy	bytové domy	1919 a dřívě	1920 - 1945	1946 - 1980	1981 - 1990	1991 - 2000	2001 - 2011		
Obydlené domy s byty	107 989	98 411	8 039	10,4	12,7	38,1	14,4	11,4	11,1	1,9	
v tom podle vlastníka domu:											
fyzická osoba	93 341	92 141	868	10,6	13,5	37,3	14,4	11,9	11,5	0,7	
obec, stát	2 076	484	1 211	18,9	10,9	34,2	7,7	15,8	11,5	1,0	
bytové družstvo	1 324	74	1 248	0,8	1,2	56,6	27,7	8,1	4,2	1,5	
jiná právnická osoba	798	321	208	31,0	12,9	29,1	8,4	9,8	7,9	1,0	
spoluvlastnictví vlastníků bytů	7 876	4 441	3 416	7,4	8,5	50,2	15,4	8,2	9,5	0,8	
kombinace vlastníků	1 137	174	946	5,0	4,6	53,3	23,6	7,5	5,3	0,8	
nezjištěno	1 437	776	142	2,7	1,7	5,3	1,9	0,6	0,2	87,5	

Vlastníkem domu nejčastěji fyzická osoba

Zdaleka nejčastějším vlastníkem obydlených domů je v Kraji Vysočina fyzická osoba (86,4 %), na druhé místo se zařadily domy ve spoluvlastnictví vlastníků bytů (7,3 %). Podíl ostatních typů vlastníků nepřesáhl dvě procenta, u 1,3 % obydlených domů v kraji se vlastníka nepodařilo zjistit. Ve srovnání s celou Českou republikou je podíl domů ve vlastnictví fyzické osoby vyšší o 3,1 procentního bodu, nepatrně vyšší je zastoupení domů ve spoluvlastnictví vlastníků bytů (o 0,3 bodu).

Graf 7.3 Obydlené domy podle vlastnictví



Spoluvlastnictví vlastníků bytů nejvíce u bytových domů

U rodinných domů je podíl budov ve vlastnictví fyzické osoby ještě větší (93,6 %) a i v tomto případě se na druhé místo řadí rodinné domy ve spoluvlastnictví vlastníků bytů (4,5 %). Tento typ vlastnictví je nejrozšířenější u bytových domů (42,5 %), kromě toho je pro bytové domy charakteristické vlastnictví bytových družstev a obce nebo státu, v obou případech na Vysočině dosahující více než patnácti procent.

Tab. 7.1.5 Obydlené domy podle materiálu nosných zdí a stáří domů a podle velikostních skupin obcí

	Obydlené domy	z toho podíl domů (%) podle								Průměrné stáří domů v letech	
		materiálu nosných zdí		období výstavby nebo rekonstrukce						rodinné domy	bytové domy
		kámen, cihly, tvárnice	stěnové panely	1919 a dřívě	1920 - 1970	1971 - 1980	1981 - 1990	1991 - 2000	2001 - 2011		
Kraj celkem	108 062	93,0	2,7	10,4	32,2	18,6	14,4	11,4	11,1	46,0	44,0
v tom obce s počtem obyvatel:											
do 199	12 684	95,2	0,4	15,3	34,5	16,8	11,7	10,3	9,4	51,8	42,2
200 - 499	17 576	95,2	0,5	11,1	31,8	18,1	13,8	11,4	12,0	46,1	41,7
500 - 999	18 424	94,8	1,0	10,8	31,3	18,0	15,6	11,6	11,0	45,9	39,8
1 000 - 4 999	23 397	94,1	1,6	10,7	31,1	18,4	15,4	11,8	11,1	45,9	42,3
5 000 - 19 999	19 240	92,0	3,9	8,1	32,7	21,2	14,7	11,7	10,0	44,3	41,3
20 000 - 49 999	10 941	87,2	8,5	6,1	34,6	19,1	14,4	12,1	11,2	43,4	39,7
50 000 a více	5 800	84,7	10,0	10,8	30,2	17,2	13,9	9,7	15,1	40,9	57,0

Velká většina domů v kraji je z kamene nebo cihel

Materiálem nosných zdí více než devíti desetin ze 108 062 obydlých domů v Kraji Vysočina je kámen, cihly nebo tvárnice, méně než tři procenta domů jsou postavena ze stěnových panelů. Podíl obydlých domů s nosnými zdmi z kamene, cihel či tvárnice je největší v nejmenších obcích (přes 95 %), s rostoucí velikostí obce se postupně snižuje až na necelých 85 % v Jihlavě, jediném městě v kraji s více než padesáti tisíci obyvateli. Opačný trend se logicky projevuje u domů s nosnými zdmi ze stěnových panelů, jejichž zastoupení se s rostoucí velikostí obce zvyšuje až na rovných deset procent v krajském městě.

Z obydlých rodinných domů má nosné zdi z kamene, cihel či tvárnice 95,4 % objektů, téměř jedno procento rodinných domů má nosné zdi ze dřeva – tyto domy více než z poloviny pocházejí z let 2001 až 2011. Rovněž většina bytových domů na Vysočině má nosné zdi z kamene, cihel nebo tvárnice (sedm desetin), ze stěnových panelů je více než čtvrtina bytových domů, převážně

z výstavby z let 1946 až 1980.

**Nejstarší domy
v nejmenších obcích**

Nejstarší rodinné domy jsou na Vysočině v obcích do 199 obyvatel (průměrné stáří téměř 52 let), čemuž odpovídá i nadprůměrné zastoupení domů pocházejících z doby před rokem 1919 (o 4,9 procentního bodu nad krajskou úroveň). Nejmladší rodinné domy jsou v Jihlavě, která se vyznačuje relativně vysokým podílem výstavby z let 2001 až 2011 (o 4,0 body nad úroveň kraje). V krajském městě se naproti tomu nacházejí nejstarší bytové domy, jejich průměrné stáří je o 13 let vyšší než v kraji celkem, více než desetina jich pochází z doby před rokem 1919 a téměř třetina z let 1920 až 1970.

**Technická vybavenost
domů roste s velikostí
obce**

Obecně se dá konstatovat, že technická vybavenost rodinných i bytových domů roste s velikostí obce. Jedinou výjimkou je vodovod, který je zaveden téměř do všech domů bez ohledu na velikost sídla. V žádné velikostní skupině obcí podíl takto vybavených domů neklesá pod 99 procent. Připojeno na kanalizační síť je na Vysočině šest desetin rodinných domů a devět desetin bytových domů. V případě rodinných domů jsou na kanalizační síť nejméně napojeny domy v obcích do 199 obyvatel (28,3 % domů se zjištěným technickým vybavením), u bytových domů pak domy v obcích s 200 až 499 obyvateli. Největších hodnot pak dosahují rodinné domy i bytové domy v městech s 20 000 až 49 999 obyvateli – 88,5 % a 99,2 %.

Plyn je v Kraji Vysočina zaveden do 57,5 % rodinných domů a 79,4 % bytových domů. V nejmenší míře jej mají k dispozici domy v obcích do 199 obyvatel, v obou případech je to zhruba jedna třetina, nejvíce pak v krajském městě, kde je zaveden více než do devíti desetin rodinných domů a do více než 97 % bytových domů. Ústředním topením je v kraji vybaveno 85,5 % rodinných domů a 63,5 % bytových domů.

7.2. Charakteristika bytového fondu

**Nejvíce obydlených
bytů v rodinných
domech**

Z 230 025 bytů sečtených k 26. březnu 2011 v Kraji Vysočina bylo přes čtyři pětiny (81,8 %) obydlených, neobydleno bylo 18,2 % bytů. Podíl obydlených bytů je na Vysočině ve srovnání s úrovní celé České republiky nižší o 4,5 procentního bodu. Z obydlených bytů se téměř šest desetin (59,8 %) nachází v rodinných domech, na bytové domy připadá téměř 39 % bytů. Ve srovnání s celou Českou republikou je podíl obydlených bytů v rodinných domech vyšší o 16,1 bodu, podíl bytů v bytových domech je nižší o 16,3 bodu. I toto srovnání dokládá venkovský charakter Kraje Vysočina.

Tab. 7.2.1 Bytový fond podle velikostních skupin obcí

	Byty celkem	v tom						Podíl neobydlených bytů z celkového počtu bytů (%)
		obydlené byty			neobydlené byty			
		celkem	z toho (%)		celkem	z toho (%)		
			v rodinných domech	v bytových domech		v rodinných domech	v bytových domech	
Kraj celkem	230 025	188 191	59,8	38,7	41 834	84,2	13,7	18,2
v tom obce s počtem obyvatel:								
do 199	21 830	14 726	94,5	4,5	7 104	97,5	1,9	32,5
200 - 499	28 116	20 872	93,4	5,6	7 244	96,7	2,2	25,8
500 - 999	30 747	23 318	85,4	12,9	7 429	94,4	4,0	24,2
1 000 - 4 999	42 585	34 187	71,8	26,5	8 398	87,4	9,5	19,7
5 000 - 19 999	47 322	41 043	47,7	50,9	6 279	74,2	22,7	13,3
20 000 - 49 999	36 246	33 119	30,6	67,7	3 127	51,8	45,5	8,6
50 000 a více	23 179	20 926	24,1	74,9	2 253	29,5	66,1	9,7

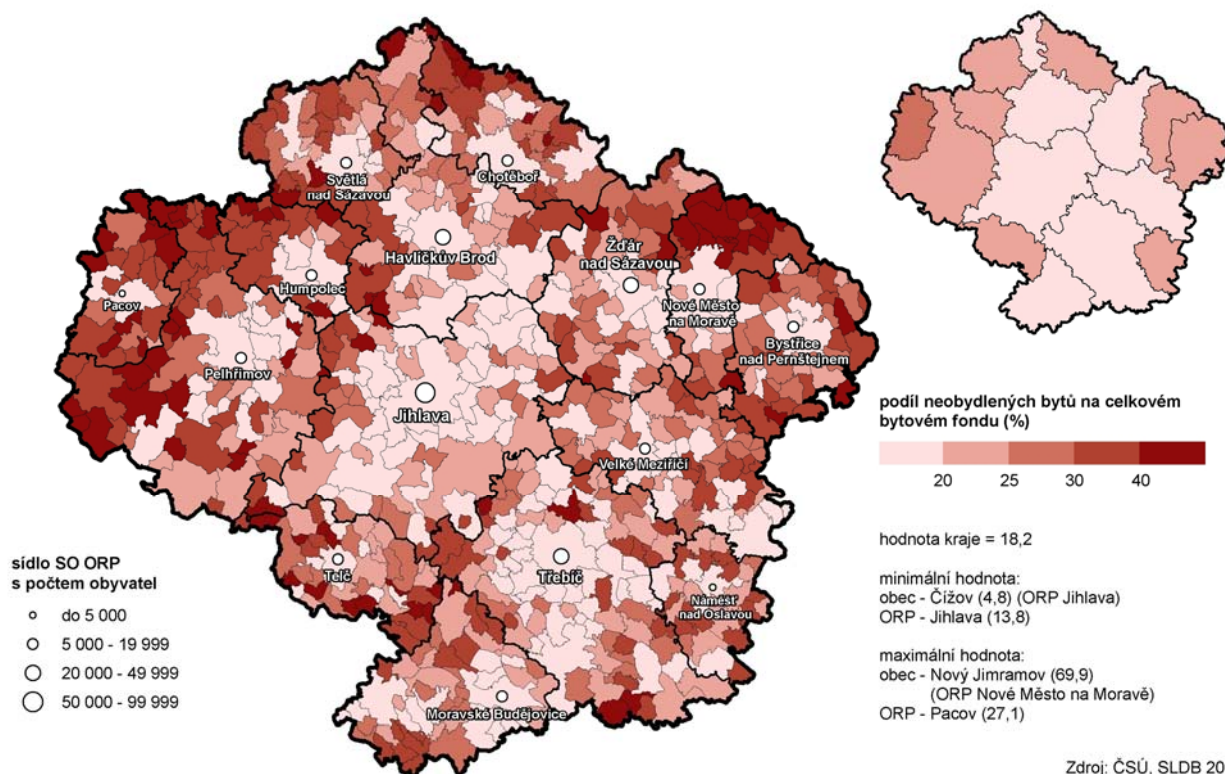
**Nejvíce bytů ve velkých
obcích a středních**

Z jednotlivých velikostních skupin obcí připadá na Vysočině největší část bytů na města s 5 000 až 19 999 obyvateli (20,6 %) a obce a města s 1 000 až

městech

4 999 obyvateli (18,5 %), v obcích do tisíce obyvatel se nachází téměř čtyři desetiny bytového fondu kraje. U obydlených bytů je ale podíl nejmenších obcí podstatně menší, jen 31,3 %. Čtyři největší města kraje s více než dvaceti tisíci obyvateli se na celkovém počtu bytů podílejí 29,3 % a na počtu obydlených bytů 28,7 %.

Neobydlené byty v obcích a správních obvodech ORP Kraje Vysočina



Zdroj: ČSÚ, SLDB 2011

Byty v rodinných domech nejvíce v malých obcích

Téměř polovina (47,4 %) obydlených bytů v rodinných domech se nachází v obcích do tisíce obyvatel, na počtu obydlených bytů v bytových domech se tyto obce podílejí 6,6 %. Podíl čtyř největších měst kraje na počtu obydlených bytů v rodinných domech činí 13,5 %, na počtu obydlených bytů v bytových domech se však podílejí více než polovinou (52,3 %).

Tab. 7.2.2 Neobydlené byty podle druhu domu a důvodu neobydlenosti

	Celkem		v tom				Z celku neobydlené byty v obydlených domech			
			v obydlených domech		v neobydlených domech		rodinných		bytových	
	počet	%	počet	%	počet	%	počet	%	počet	%
Neobydlené byty	41 834	100,0	12 045	100,0	29 789	100,0	6 370	100,0	5 232	100,0
z toho z důvodu:										
změna uživatele	857	2,0	405	3,4	452	1,5	88	1,4	305	5,8
slouží k rekreaci	17 079	40,8	459	3,8	16 620	55,8	309	4,9	146	2,8
přestavba bytu	1 778	4,3	664	5,5	1 114	3,7	356	5,6	303	5,8
dosud neobydlen po kolaudaci	490	1,2	281	2,3	209	0,7	130	2,0	148	2,8
pozůstalostní nebo soudní řízení	343	0,8	113	0,9	230	0,8	56	0,9	55	1,1
nezpůsobilý k bydlení	2 045	4,9	352	2,9	1 693	5,7	263	4,1	80	1,5
jiný důvod	13 796	33,0	7 302	60,6	6 494	21,8	3 913	61,4	3 029	57,9

Neobydlené byty zejména v menších obcích, nejčastější využití k rekreaci

Celkem 41 834 neobydlených bytů představuje téměř pětinu bytového fondu Kraje Vysočina. Neobydlené byty v neobydlených domech se na tomto počtu podílejí 71,2 %, neobydlené byty v obydlých domech 28,8 %. Z nich mírně převažují neobydlené byty v obydlých rodinných domech (52,9 %), neobydlené byty v obydlých bytových domech představují 43,4 %.

Neobydlené byty se nejčastěji vyskytují v menších sídlech, na Vysočině v obcích do 199 obyvatel představují bezmála třetinu bytového fondu, ještě v obcích s 500 až 999 obyvateli téměř čtvrtinu a obcích a městech s 1 000 až 4 999 obyvateli pětinu všech bytů. Nejmenší obce do 199 obyvatel se v kraji podílejí na celkovém počtu bytů 9,5 %, ale na počtu neobydlených bytů 17,0 %, u obcí s 200 až 499 obyvateli dosahují obdobné ukazatele 12,2 a 17,3 %. V menších obcích také mezi neobydlenými byty jednoznačně převládají byty v rodinných domech, které ostatně ještě ve městech s 20 000 až 49 999 obyvateli představují více než polovinu celkového počtu neobydlených bytů.

Nejčastějším důvodem neobydlenosti bytu je rekreační využití (40,8 %), které převládá zejména u neobydlených bytů v neobydlených domech (přes 55 %), u neobydlených bytů v obydlých domech připadá lví podíl na jiný důvod. Přestavba bytu a nezpůsobilost k bydlení se častěji vyskytují jako důvody neobydlenosti u bytů v neobydlených domech, v nichž se nachází více než tři pětiny, respektive čtyři pětiny z celkového počtu bytů neobydlených z těchto důvodů.

K rekreaci jsou využívány téměř výhradně neobydlené byty v neobydlených domech (97,3 % z celkového počtu bytů neobydlených z tohoto důvodu).

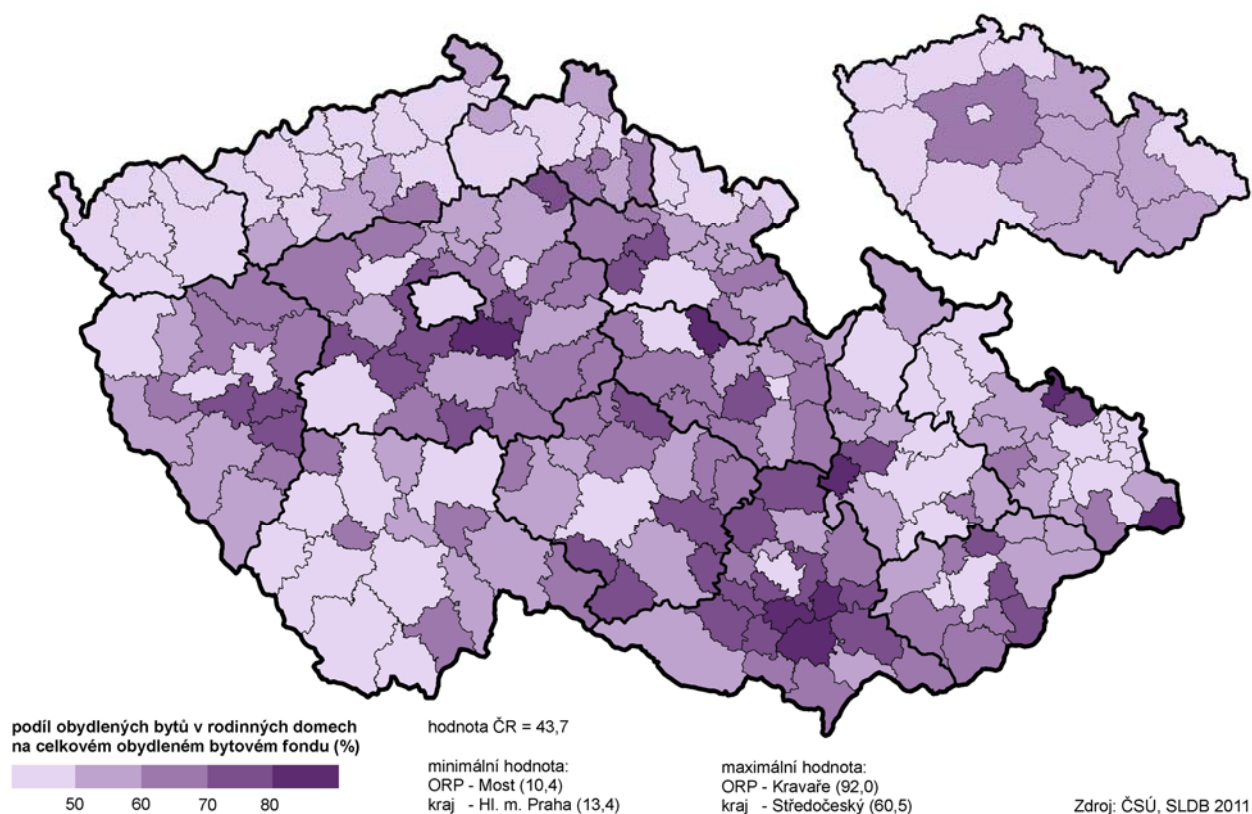
Tab. 7.2.3 Obydlené byty podle druhu domu a vlastnictví domu

	Celkem		v tom					
			v rodinných domech		v bytových domech		v ostatních budovách	
	počet	%	počet	%	počet	%	počet	%
Obydlené byty	188 191	100,0	112 602	100,0	72 856	100,0	2 733	100,0
v tom podle vlastníka domu:								
fyzická osoba	109 924	58,4	105 840	94,0	3 691	5,1	393	14,4
obec, stát	12 972	6,9	588	0,5	11 063	15,2	1 321	48,3
bytové družstvo	12 978	6,9	79	0,1	12 897	17,7	2	0,1
jiná právnická osoba	1 767	0,9	389	0,3	1 003	1,4	375	13,7
spoluvlastnictví vlastníků bytů	36 776	19,5	4 634	4,1	32 122	44,1	20	0,7
kombinace vlastníků	11 124	5,9	225	0,2	10 871	14,9	28	1,0
nezjištěno	2 650	1,4	847	0,8	1 209	1,7	594	21,7

Nejrozšířenějším vlastníkem bytu v kraji fyzická osoba

Nejčastějším vlastníkem obydlých bytů na Vysočině je fyzická osoba (více než u 58 % bytů), odečteme-li od celkového počtu více než deset tisíc bytů, u nichž se vlastníka nepodařilo zjistit, pak je jejich podíl ještě vyšší (59,2 %). Druhým nejčastějším vlastníkem bytu v kraji je spoluvlastnictví vlastníků bytů, na dalším místě pak jsou obec, stát a bytová družstva. Ještě daleko častěji je fyzická osoba vlastníkem obydlých bytů v rodinných domech – ve více než devíti desetinách případů (94,0 %). U obydlých bytů v bytových domech je nejčastější spoluvlastnictví vlastníků bytů (44 %) – výsledek privatizace bytového fondu, druhým nejčastějším vlastníkem jsou bytová družstva. U obydlých bytů v ostatních budovách se ve více než pětina případů nepodařilo vlastníka zjistit, z jejich celkového počtu je téměř polovina bytů ve vlastnictví obce či státu.

Obydlené byty v rodinných domech ve správních obvodech ORP a krajích



Tab. 7.2.4 Obydlené byty podle druhu domu a právního důvodu užívání bytu

	Celkem		v tom					
	počet	%	v rodinných domech		v bytových domech		v ostatních budovách	
			počet	%	počet	%	počet	%
Obydlené byty	188 191	100,0	112 602	100,0	72 856	100,0	2 733	100,0
v tom podle právního důvodu užívání bytu:								
ve vlastním domě	93 478	49,7	92 837	82,4	421	0,6	220	8,0
v osobním vlastnictví	32 923	17,5	16	0,0	32 874	45,1	33	1,2
jiné bezplatné užívání	9 469	5,0	9 287	8,2	142	0,2	40	1,5
nájemní	26 964	14,3	3 297	2,9	22 012	30,2	1 655	60,6
družstevní	13 087	7,0	68	0,1	13 018	17,9	1	0,0
jiný důvod užívání bytu	1 835	1,0	1 229	1,1	526	0,7	80	2,9
nezjištěno	10 435	5,5	5 868	5,2	3 863	5,3	704	25,8

Nejčastější byty ve vlastním domě

Z hlediska právního důvodu užívání bytu jsou v Kraji Vysočina nejčastější byty ve vlastním domě, které tvořily téměř polovinu všech obydlých bytů, po odečtení bytů, u nichž se právní důvod jejich užívání nepodařilo zjistit, pak 52,6 %. U obydlých bytů v rodinných domech tvoří byty ve vlastním domě více než osm pětín jejich celkového počtu. V případě obydlých bytů v bytových domech jde nejčastěji o byty v osobním vlastnictví (45 %) a byty nájemní (přes 30 %), výrazné je dosud zastoupení bytů družstevních.

Tab. 7.2.5 Obydlené byty podle stáří a druhu domu

	Celkem	z toho v domech podle období výstavby nebo rekonstrukce							
		1919 a dříve	1920 - 1945	1946 - 1960	1961 - 1970	1971 - 1980	1981 - 1990	1991 - 2000	2001 - 2011
Obydlené byty	188 191	14 205	17 160	14 097	27 337	43 281	31 313	20 017	17 510
%	100,0	7,5	9,1	7,5	14,5	23,0	16,6	10,6	9,3
v tom:									
v rodinných domech	112 602	11 301	14 604	7 745	13 505	22 302	16 549	13 115	12 051
%	100,0	10,0	13,0	6,9	12,0	19,8	14,7	11,6	10,7
v bytových domech	72 856	2 606	2 403	6 250	13 724	20 795	14 495	6 454	4 872
%	100,0	3,6	3,3	8,6	18,8	28,5	19,9	8,9	6,7
v ostatních budovách	2 733	298	153	102	108	184	269	448	587
%	100,0	10,9	5,6	3,7	4,0	6,7	9,8	16,4	21,5

Nejvíce obydlených bytů ze 70. a 80. let

Nejvíce obydlených bytů (téměř čtyři desetiny) pochází z let 1971 až 1990, z období největšího rozmachu výstavby, zejména bytových domů. To dosvědčuje fakt, že v uvedeném dvacetiletí vznikla téměř polovina (48,6 %) obydlených bytů v bytových domech (u bytů v rodinných domech je to něco přes třetinu – 34,5 %).

Více než pětina obydlených bytů v rodinných domech dokončena po roce 1990

U obydlených bytů v rodinných domech se dá říci, že jejich výstavba byla v čase rozložena rovnoměrněji, i když i v jejich případě vrcholila v letech 1971 až 1990. Z doby před rokem 1946 pochází na Vysočině 16,6 % obydlených bytů v rodinných domech (jen 6,9 % bytů v bytových domech), z let po roce 1990 je to 22,3 % (u v bytových domech 15,6 %).

Za pozornost stojí vysoký podíl obydlených bytů v ostatních budovách z posledních dvaceti let – téměř čtyři desetiny – i relativně vysoký podíl bytů v těchto budovách z doby před rokem 1946 (přes 16 %).

Tab. 7.2.6 Obydlené byty podle stáří a druhu domu a podle velikosti bytu

	Celkem	z toho v domech podle období výstavby nebo rekonstrukce							
		1919 a dříve	1920 - 1945	1946 - 1960	1961 - 1970	1971 - 1980	1981 - 1990	1991 - 2000	2001 - 2011
Rodinné domy									
Obydlené byty	112 602	11 301	14 604	7 745	13 505	22 302	16 549	13 115	12 051
z toho s počtem obytných místností s plochou 8 m ² a více (%):									
1	1,5	3,2	2,0	1,7	1,4	1,1	1,2	1,3	1,0
2	5,7	13,6	9,2	7,1	5,2	3,7	2,9	3,8	3,4
3	19,9	30,1	29,0	28,6	24,4	18,2	12,3	13,3	10,5
4	27,4	27,9	30,0	30,7	30,4	33,0	25,6	22,8	17,9
5 a více	40,9	20,2	25,9	28,0	35,4	41,0	55,0	54,5	62,3
Bytové domy									
Obydlené byty	72 856	2 606	2 403	6 250	13 724	20 795	14 495	6 454	4 872
z toho s počtem obytných místností s plochou 8 m ² a více (%):									
1	6,0	7,6	9,2	3,4	2,7	4,7	5,7	13,2	13,4
2	15,8	23,6	31,3	16,7	15,2	14,3	9,9	19,6	22,4
3	32,4	31,8	28,3	54,5	44,1	30,3	21,8	21,5	28,2
4	32,6	15,5	14,1	13,7	28,9	40,1	45,6	30,4	19,8
5 a více	6,0	5,8	5,1	2,5	3,0	5,2	10,7	7,9	6,0

V kraji převládají byty s větším počtem

V rodinných domech v Kraji Vysočina převládají větší byty s pěti a více obytnými místnostmi o ploše 8 a více m² (40,9 %) a čtyřmi obytnými místnostmi (27,4 %). Z hlediska období výstavby vidíme u bytů v obydlených rodinných

místností

domech zřetelný a nepřetržitý nárůst podílu bytů s větším počtem obytných místností s plochou 8 a více m². Podíl bytů s pěti a více takovými místnostmi ve výstavbě z dekád po roce 1980 vesměs přesahoval padesát procent.

Naopak se postupně snižoval podíl bytů s menším počtem obytných místností. Ještě ve výstavbě z let 1961 až 1970 tvořily byty v rodinných domech se třemi obytnými místnostmi téměř jednu čtvrtinu, v bytech z let 2001 až 2011 jen málo přes desetinu.

V bytových domech nejčastěji byty se 3 a 4 obytnými místnostmi

Zcela jiná je situace u obydlených bytů v bytových domech, kde převládají byty se třemi a čtyřmi obytnými místnostmi o ploše 8 a více m² (v obou případech necelá třetina celkového počtu). Na byty s nejmenším a největším počtem připadá nevelký a shodný podíl (po šesti procentech). Zajímavé je, že poté, co se až do roku 1980 projevovala tendence k postupnému zvyšování počtu obytných místností v bytových domech, dochází ve výstavbě z doby po roce 1991 a zejména po roce 2001 ke zřetelnému obrátu ke zvyšování podílu bytů s jednou, dvěma a třemi obytnými místnostmi, které představovaly 54 a 64 % bytů dokončených v uvedených decenních.

Tab. 7.2.7 Obydlené byty podle velikosti bytu a velikostních skupin obcí

	Obydlené byty	z toho podíl bytů podle počtu obytných místností s plochou 8 m ² a více (%)				
		1	2	3	4	5 a více
Kraj celkem	188 191	3,5	9,8	24,6	29,2	26,9
v tom obce s počtem obyvatel:						
do 199	14 726	2,1	7,2	22,9	28,6	34,1
200 - 499	20 872	1,8	5,7	20,6	28,8	38,3
500 - 999	23 318	2,7	7,4	21,8	27,5	35,7
1 000 - 4 999	34 187	3,7	8,5	22,8	28,1	31,9
5 000 - 19 999	41 043	4,6	11,0	25,0	29,5	23,8
20 000 - 49 999	33 119	3,9	12,4	29,1	31,7	16,9
50 000 a více	20 926	4,2	13,8	28,2	29,2	14,9

Byty s větším počtem místností více v malých obcích...

V zastoupení obydlených bytů podle počtu obytných místností s plochou 8 a více m² v jednotlivých velikostních skupinách obcí se odráží skutečnost, že v menších obcích převládají v zástavbě rodinné domy, zpravidla mající větší počet obytných místností. Naproti tomu ve městech, zvláště větších, se nachází vyšší zastoupení bytových domů, v nichž mají význačný podíl byty s menším počtem obytných místností. Je však třeba uvést, že v kraji se u více než jedenácti tisíc bytů nepodařilo zjistit počet obytných místností, zvláště vysoký je podíl takových bytů v krajském městě (téměř 10 %).

... a méně ve větších městech

Byty s větším počtem obytných místností s plochou 8 a více m² převládají v obcích a městech do pěti tisíc obyvatel, ve všech velikostních skupinách pod touto hranicí tvoří byty s pěti a více obytnými místnostmi s plochou 8 a více m² přes tři desetiny obydlených bytů, nejvíce v obcích s 200 až 499 obyvateli (38,3 %). Ve městech s pěti tisíci a více obyvateli se nejčastěji vyskytují byty se čtyřmi obytnými místnostmi s plochou 8 a více m², jen o málo méně jsou zastoupeny byty se třemi obytnými místnostmi a oproti menším obcím a městům je podstatně vyšší podíl bytů s jednou nebo dvěma obytnými místnostmi s plochou 8 a více m².

Tab. 7.2.8 Obydlené byty podle technické vybavenosti, druhu domu a velikostních skupin obcí

	Obydlené byty	z toho podíl bytů podle technické vybavenosti (%) ¹⁾						
		plyn zaveden do bytu	vodovod v bytě	teplá voda	přípoj na kanalizační síť	žumpa, jímka	vlastní splachovací záchod	vlastní koupelna, sprchový kout
Rodinné domy								
Kraj celkem	112 602	58,1	99,5	96,6	60,4	37,3	97,3	98,3
v tom obce s počtem obyvatel:								
do 199	13 923	33,3	99,1	94,3	28,5	68,1	95,2	97,5
200 - 499	19 491	49,4	99,4	95,6	34,7	61,4	96,4	98,1
500 - 999	19 907	52,5	99,4	95,7	53,5	43,9	96,7	97,9
1 000 - 4 999	24 531	63,1	99,6	97,1	72,3	25,8	97,7	98,3
5 000 - 19 999	19 566	63,8	99,8	97,6	77,9	21,3	98,3	98,8
20 000 - 49 999	10 136	80,5	99,8	98,6	88,8	10,4	99,1	99,0
50 000 a více	5 048	91,2	99,9	98,9	87,2	10,5	99,4	98,8
Bytové domy								
Kraj celkem	72 856	66,5	100,0	99,6	95,0	4,2	99,7	99,6
v tom obce s počtem obyvatel:								
do 199	668	26,4	99,1	97,6	42,7	52,8	99,1	98,6
200 - 499	1 168	43,2	99,6	99,2	45,2	47,3	99,4	99,5
500 - 999	3 011	61,8	99,9	99,3	73,0	21,6	99,7	99,5
1 000 - 4 999	9 048	60,3	99,9	99,5	92,5	6,4	99,8	99,5
5 000 - 19 999	20 889	53,7	100,0	99,6	97,7	1,6	99,8	99,8
20 000 - 49 999	22 408	66,0	100,0	99,9	99,7	0,3	99,9	99,8
50 000 a více	15 664	92,2	100,0	99,3	96,3	3,6	99,1	99,0

¹⁾ podíl z úhrnu obydlých bytů se zjištěným technickým vybavením

Vodovod zaveden téměř do všech obydlých bytů

V některých oblastech technické vybavenosti trvale obydlých bytů v Kraji Vysočina neexistují mezi velikostními skupinami obcí příliš velké rozdíly. Platí to zejména u vodovodu, který je zaveden do 99,5 % bytů v rodinných domech a 100 % bytů v bytových domech se zjištěným technickým vybavením, u žádné velikostní skupiny obcí podíl takto vybavených bytů neklesá pod 99 procent. Jen o málo větší rozdíly existují u vybavení trvale obydlých bytů v rodinných i bytových domech teplou vodou, splachovacím záchodem a koupelnou nebo sprchovým koutem.

Naproti tomu výrazné rozdíly mezi obcemi a městy různých velikostních skupin nacházíme u bytů se zavedeným plynem a bytů s přípojkou na kanalizační síť nebo žumpu či jímku. V nejmenších obcích do 199 obyvatel je plyn zaveden přesně do jedné třetiny obydlých bytů v rodinných domech se zjištěným technickým vybavením, s velikostí obce tento podíl stoupá, v obcích s 500 až 999 obyvateli je plyn zaveden do více než poloviny bytů, ve městech do 19 999 obyvateli do téměř dvou třetin bytů, ve městech s 20 000 až 49 999 obyvateli již do více jak tří čtvrtin bytů a v krajském městě dokonce do více než 90 % obydlých bytů v rodinných domech

Plyn častěji zaveden do bytů v bytových domech

Celkový podíl obydlených bytů v bytových domech se zavedeným plynem je na Vysočině o 8,4 procentního bodu vyšší než je tomu u bytů v rodinných domech a i v tomto případě panují mezi podílem vybavených bytů v jednotlivých velikostních skupinách obcí velké rozdíly. Stejně jako u bytů v rodinných domech jsou takto vybavené byty nejméně časté v nejmenších obcích do 500 obyvatel, mezi dalšími velikostními skupinami však již nejsou tak velké rozdíly. Výjimkou je krajské město s více než devadesátiprocentním podílem bytů v bytových domech se zavedeným plynem.

Přípojkou na kanalizační síť je vybaveno více než šest desetin obydlených bytů v rodinných domech, žumpou a jímkou více než třetina. Podíl bytů s připojením na kanalizační síť jak se dá očekávat stoupá s velikostní skupinou obce, v největších městech kraje se blíží devíti desetinám. Naopak v těchto městech jen něco přes desetinu bytů v rodinných domech využívá žumpu nebo jímku, která naopak převládá v nejmenších obcích do pěti set obyvatel. U obydlených bytů v bytových domech jednoznačně převládá přípoj na kanalizační síť, který má významnější zastoupení pouze v obcích do tisíce obyvatel.

Tab. 7.2.9 Obydlené byty podle způsobu vytápění a druhu domu

	Celkem	z toho podle způsobu vytápění (%)							
		ústřední topení				etážové topení		kamna	
		celkem	z toho			celkem	z toho na plyn	celkem	z toho na plyn
			kotelna mimo dům	kotelna v domě					
			celkem	z toho na plyn					
Obydlené byty	188 191	80,9	19,6	60,7	33,4	7,7	6,1	8,4	2,2
v tom:									
v rodinných domech	112 602	85,5	0,4	84,9	42,3	2,6	1,3	9,1	1,7
v bytových domech	72 856	74,3	49,5	23,7	19,3	15,6	13,5	7,4	3,2
v ostatních budovách	2 733	67,5	15,6	50,6	41,6	4,6	3,5	7,2	0,8

K vytápění slouží v kraji nejčastěji ústřední topení

Obydlené byty jsou v Kraji Vysočina bez ohledu na druh domu nejčastěji vytápěny za pomoci ústředního topení. To nejvíce převládá u bytů v rodinných domech, které pak vcelku logicky mají kotelnu převážně v domě – zhruba v polovině případů na plyn. Byty v bytových domech jsou téměř ze tří čtvrtin vytápěny ústředním topením, nejčastěji z kotelny mimo dům. Pokud je v bytových domech kotelna, pak zpravidla na plyn. Etážové topení se na Vysočině nejčastěji vyskytuje v bytech bytových domech, opět ve velké většině případů na plyn. Kamny se vytápí méně než desetina obydlených bytů v rodinných domech, podíl takto vytápěných bytů v bytových domech i ostatních budovách je ještě nižší. Kamna na plyn se relativně nejčastěji vyskytují v bytových domech.

7.3. Úroveň bydlení

Převládají standardní byty

V Kraji Vysočina jednoznačně převládají standardní byty (téměř z 94 %), mezi nimi pak standardní byty s ústředním topením a úplným příslušenstvím. Podíl standardních bytů na celkovém počtu obydlených bytů je v rodinných a bytových domech téměř identický, v bytových domech je však o 3,7 procentního bodu vyšší podíl standardních bytů s ústředním topením a úplným příslušenstvím. V rodinných domech je naproti tomu více než dvojnásobný podíl standardních bytů bez ústředního topení a úplného příslušenství.

Tab. 7.3.1 Obydlené byty podle druhu domu a podle typu (kvality) bytu

	Celkem		v tom					
			v rodinných domech		v bytových domech		v ostatních budovách	
	počet	%	počet	%	počet	%	počet	%
Obydlené byty	188 191	100,0	112 602	100,0	72 856	100,0	2 733	100,0
z toho podle typu (kvality):								
byty standardní celkem	176 646	93,9	105 944	94,1	68 690	94,3	2 012	73,6
v tom:								
s ústředním topením a úplným příslušenstvím	167 133	88,8	98 656	87,6	66 546	91,3	1 931	70,7
s ústředním topením a částečným příslušenstvím	1 743	0,9	1 326	1,2	403	0,6	14	0,5
bez ústředního topení a s úplným příslušenstvím	7 770	4,1	5 962	5,3	1 741	2,4	67	2,5
byty se sníženou kvalitou	7 841	4,2	5 080	4,5	2 588	3,6	173	6,3

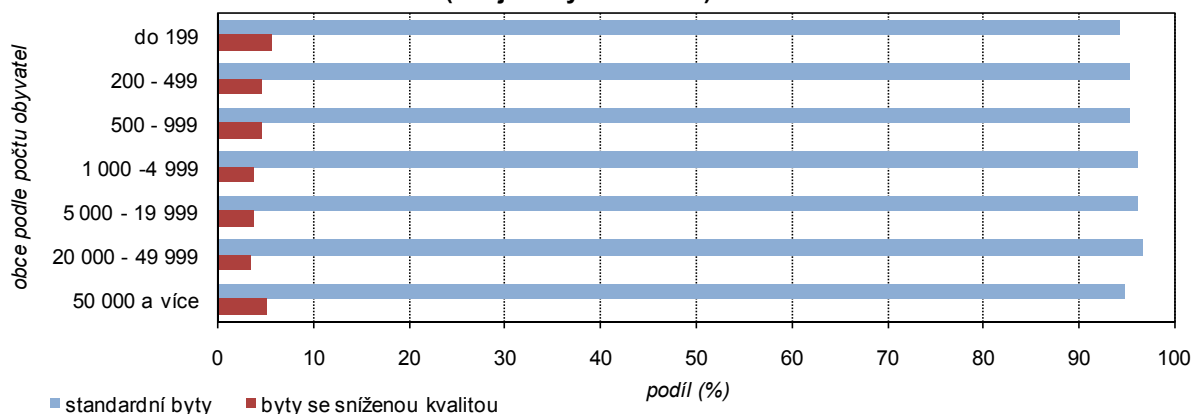
Nestandardní byty relativně nejčastější v ostatních budovách

Počet nestandardních bytů v kraji se blíží osmi tisícům. Jejich podíl na celkovém počtu obydlých bytů v rodinných domech je o 0,9 procentního bodu vyšší než u bytů v bytových domech, relativně nejčastěji se takové byty vyskytují v ostatních budovách.

Oproti ČR v kraji vyšší podíl standardních bytů

Ve srovnání s celou Českou republikou je podíl standardních bytů vyšší o 2,3 procentního bodu, podíl standardních bytů s ústředním topením a úplným příslušenstvím je na Vysočině vyšší o 1,5 bodu. Zastoupení nestandardních bytů je o 1,4 bodu nižší. U obydlých bytů v rodinných domech je v kraji podíl standardních bytů oproti celé České republice vyšší o 1,9 bodu a podíl nestandardních bytů nižší o 1,3 bodu, u obydlých bytů v bytových domech dosahují tytéž ukazatele hodnot 2,5 a 1,7 procentního bodu.

Graf 7.4 Obydlené byty podle typu a velikostních skupin obcí (ze zjištěných hodnot)



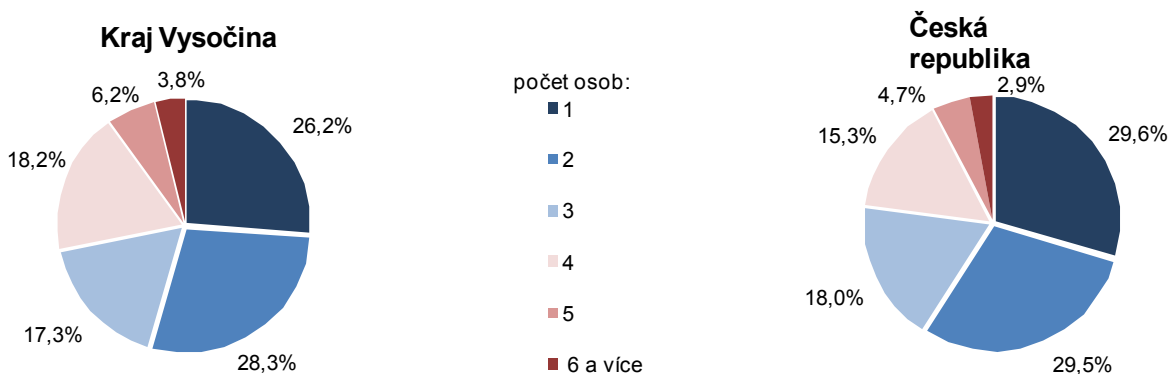
Tab. 7.3.2 Charakteristiky úrovně bydlení v obydlých bytech podle druhu domu

	Bydlící osoby v bytech		Obytné místnosti 8 m ² a více		Průměrný počet osob na 1 obytnou místnost	Plocha bytů (tis. m ²)		Obytná plocha (m ²)	
	celkem	na 1 byt	celkem	na 1 byt		celková	obytná	na 1 byt	na 1 osobu
Obydlené byty celkem	496 051	2,64	695 617	3,93	0,74	11 910 883	15 932 824	68,9	32,5
v tom:									
v rodinných domech	321 952	2,86	473 526	4,40	0,71	8 334 148	11 308 471	79,6	35,2
v bytových domech	168 498	2,31	216 637	3,20	0,80	3 473 086	4 485 308	52,5	28,3
v ostatních budovách	5 601	2,05	5 454	2,74	0,88	103 649	139 045	53,2	30,6

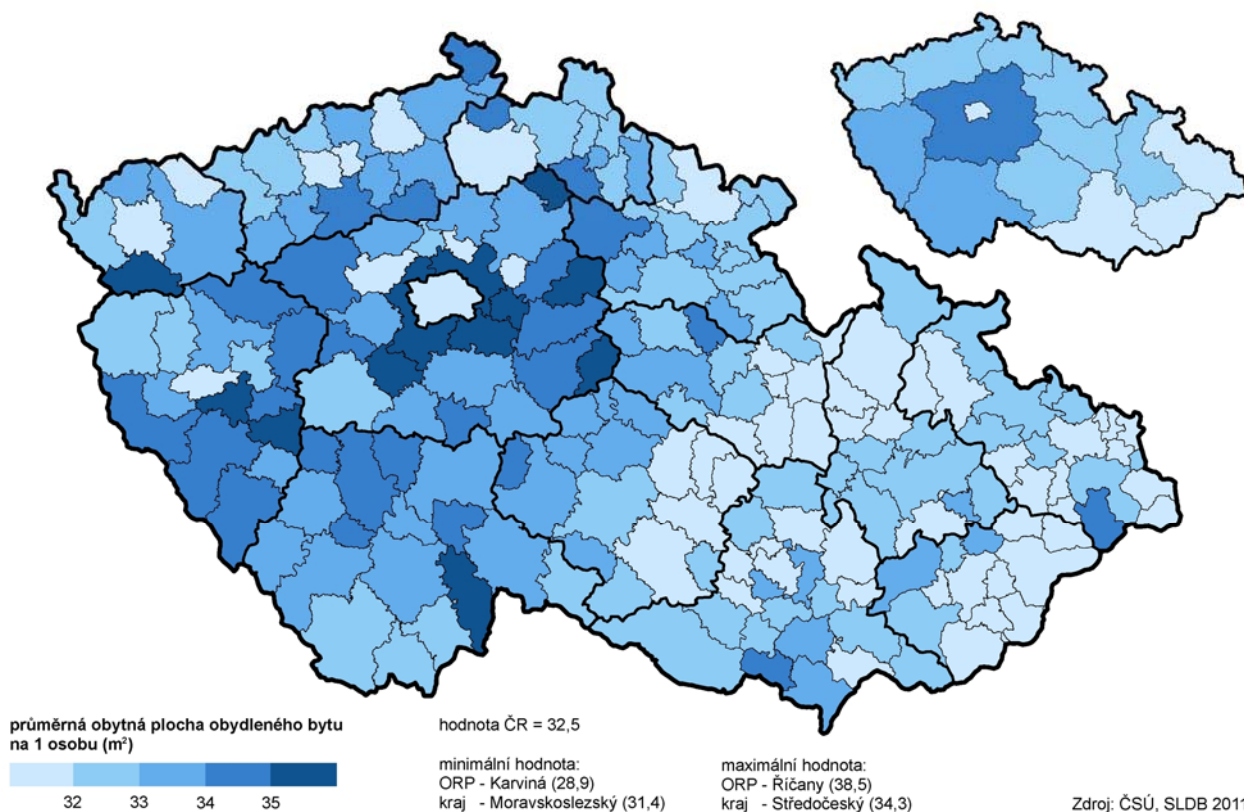
Byty na Vysočině zalidněnější než v ČR

V 188 191 obydlených bytech v Kraji Vysočina žije 496 051 osob, na jeden obydlený byt tedy připadá v průměru 2,64 osoby. Byty na Vysočině jsou tak o něco více zalidněné než v celé České republice, kde v jednom bytě bydlí průměrně 2,47 osoby. V kraji nejvíce osob na jeden obydlený byt připadá v bytech v rodinných domech, nejméně, jen těsně přes dvě osoby, v bytech v ostatních budovách. Obydlený byt má na Vysočině v průměru 3,93 obytných místností (s plochou nejméně 8 m²) a obytnou plochu 68,9 m². Ve srovnání s úrovní České republiky je to 0,23 místnosti a 3,6 m² více. Průměrný počet osob na jednu obytnou místnost je na Vysočině prakticky stejný jako na celorepublikové úrovni, stejně tak obytná plocha na jednu osobu.

Graf 7.5 Obydlené byty podle počtu osob v bytě



Obytná plocha bytů ve správních obvodech ORP a krajích



Tab. 7.3.3 Obydlené byty podle druhu domu a obytné plochy bytu

	Obydlené byty				Struktura obydlých bytů (%)			
	celkem	v tom			celkem	v tom		
		v rodinných domech	v bytových domech	v ostatních budovách		v rodinných domech	v bytových domech	v ostatních budovách
Obydlené byty	188 191	112 602	72 856	2 733	100,0	100,0	100,0	100,0
z toho s obytnou plochou v m ² :								
do 19,9	1 274	710	513	51	0,7	0,6	0,7	1,9
20,0 - 29,9	3 365	837	2 327	201	1,8	0,7	3,2	7,4
30,0 - 39,9	6 932	1 801	4 739	392	3,7	1,6	6,5	14,3
40,0 - 49,9	10 367	3 422	6 750	195	5,5	3,0	9,3	7,1
50,0 - 59,9	18 558	5 583	12 808	167	9,9	5,0	17,6	6,1
60,0 - 69,9	19 682	8 438	11 082	162	10,5	7,5	15,2	5,9
70,0 - 79,9	24 205	10 587	13 457	161	12,9	9,4	18,5	5,9
80,0 - 99,9	30 708	21 767	8 682	259	16,3	19,3	11,9	9,5
100,0 - 119,9	20 543	17 403	3 022	118	10,9	15,5	4,1	4,3
120,0 - 149,9	18 392	16 709	1 576	107	9,8	14,8	2,2	3,9
150,0 a více	18 769	17 423	1 210	136	10,0	15,5	1,7	5,0

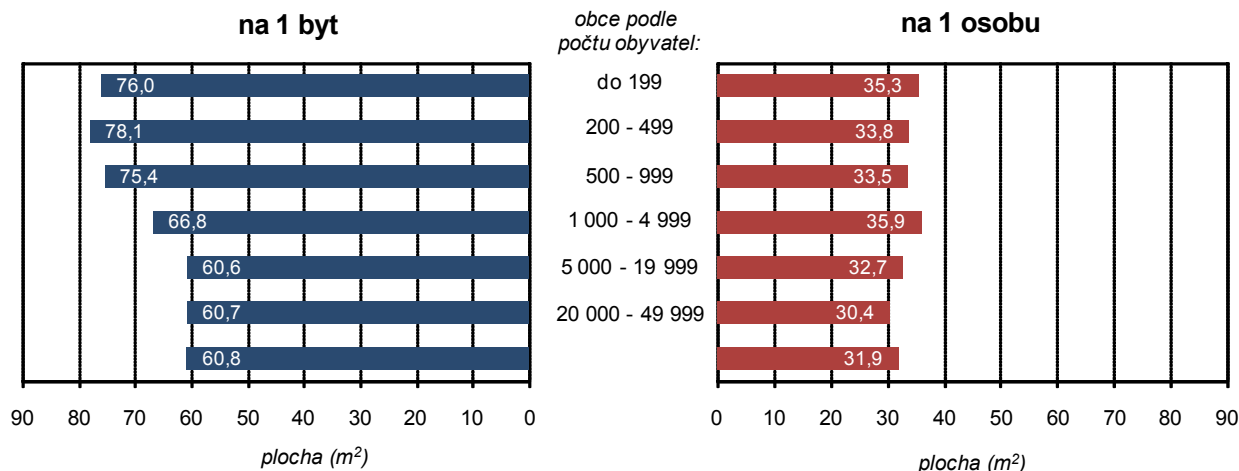
Nejvíce zalidněny byty v rodinných domech

Největší počet bydlících osob připadá v Kraji Vysočina v průměru na jeden byt v rodinných domech, v bytech v bytových domech je tato hodnota o 0,55 osoby nižší. V bytech v rodinných domech je však podstatně vyšší průměrný počet obytných místností (o 1,20) a průměrná obytná plocha (více než o polovinu). Větší je i obytná plocha na jednu osobu (téměř o čtvrtinu).

V kraji převažují byty s větší obytnou plochou

Mezi obydlými byty na Vysočině převládají byty s obytnou plochou nejméně 70 m², které se na jejich celkovém počtu podílejí zhruba šedesáti procenty. Bytů s obytnou plochou do 50 m² je necelých dvanáct procent. Tento stav určují především rodinné domy s výraznou převahou prostorných bytů – byty s plochou 80 m² a více představují téměř dvě třetiny obydlých bytů v rodinných domech.

Graf 7.6 Průměrná obytná plocha na 1 byt a na 1 osobu podle velikostních skupin obcí



Průměrný počet osob v obydlených bytech v obcích a správních obvodech ORP Kraje Vysočina

