



**6**  
Čínské ženy  
pohledem statistiky



**10**  
Žijeme déle  
a aktivněji



**12**  
Jan Babecký:  
V Česku je nízká  
majetková nerovnost



**24**  
Jindřich Pokora:  
Falšovaných potravin  
výrazně ubylo



**30**  
Jaké je čisté jmění  
českých domácností?

# STATISTIKA&MY

ČASOPIS ČESKÉHO STATISTICKÉHO ÚŘADU

03 | 2024 – ROČNÍK 14



## TÉMA

### Potraviny v Česku

- Tři čtvrtě tuny na obyvatele
- Moc se toho nemění
- Dokážeme vyrobit to, co sníme?
- Ceny potravin přehledně

# 750 kg

je průměrná roční spotřeba potravin  
na obyvatele Česka za posledních 70 let.

Méně než 700 kg na obyvatele se spotřebovalo v letech 1959, 1961, 1962 a 1965, hranice spotřeby 800 kg byla překonána v letech 1989, 2020 a 2021.





# HISTORIE ČSÚ

**28. 1. 1919**  
vznikl Státní  
úřad statistický.



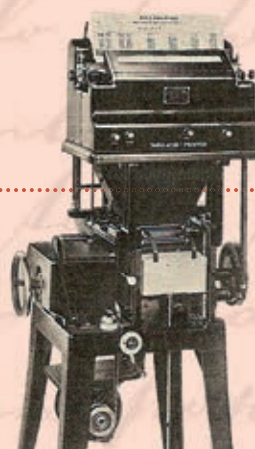
Demografické  
události byly evidovány  
i za protektorátu (válečné  
oběti v řadách statistiků –  
předseda J. Auerhan).



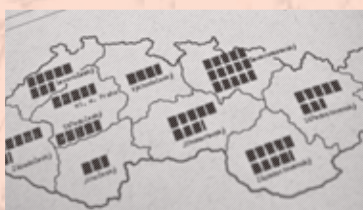
**1969**  
vznikl Český statistický  
úřad (společně  
s federálním  
a slovenským  
statistickým úřadem).



**2004**  
Česká republika vstoupila  
do Evropské Unie, ČSÚ se  
stává součástí Evropského  
statistického systému.



**1920**  
vyšla první Statistická  
příručka republiky  
Československé.



Státní úřad  
statistický měl  
po válce podíl  
na vytvoření  
sopisu  
válečných škod.

**1995** Byl přijat nový zákon o státní statistické

službě, který  
vymezil její  
orgány a stanovil  
jejich poslání  
a povinnosti  
včetně ochrany  
individuálních  
údajů.



Od **1948** sídlo ČSÚ  
v Praze v Karlíně **1**



**Srpen 2002** ničivé povodně  
v budově v Karlíně **2**



Od roku **2003** nové  
sídllo v Praze na Skalce

**2023** ukončení rekonstrukce  
budovy ČSÚ **3**



# Statistika k sežrání



Vážené čtenářky a čtenáři,

březnové číslo Statistiky & My, které právě držíte v rukou, je věnováno potravinám. Traduje se, že největší mediální ohlas mívají vždy statistiky „o nás“ a aktuální téma tuto vlastnost beze zbytku splňuje. Vepřový řízek je přece jen stravitelnější než třeba hrubá tvorba fixního kapitálu, a tak má šanci příležitostně proniknout i na stránky povrchních barvotiskových periodik. Nehledě na jistou bulvárnost hlavního tématu je ale naše pojetí zcela seriózní. Renata Vodičková vás ve svých informačně hutných příspěvcích nejen provede změnami ve struktuře spotřeby potravin od roku 1950, ale také nabídne propočty potravinové soběstačnosti. Pozorný čtenář tak dostane příležitost zjistit, že statistika spotřeby potravin není jen o tom, co nám chutná, ale že přináší poměrně hluboké svědectví o vývoji společnosti v uplynulých desetiletích. Navíc přidáváme potravinovou statistiku zahraničního obchodu, a o kvalitě potravin se pak dočtete v rozhovoru s Jindřichem Pokorou ze Státní zemědělské a potravinářské inspekce.

Atraktivních témat však najdete v aktuálním čísle více. V případě šetření Finanční situace domácností otázka nezní, co jíme, ale co máme. Odpovědi jsou zajímavé a najdete je ve stručné analýze i v rozhovoru s koordinátorem ekonomického výzkumu ČNB Janem Babeckým, který vám přiblíží, proč je takové zjišťování potřebné i proč bylo realizováno právě ve spolupráci s ČSÚ. Alespoň o některých z nás vypovídá také ochutnávka z analytické publikace Senioři v ČR v datech z pera Dalibora Holého. Zkušenější uživatelé jistě ocení i naprosto nebulvární informace o přípravě ekosystémových účtů či o změnách ve spotřebním koši pro index spotřebitelských cen.

I v březnovém čísle Statistiky & My je co číst. Přeji vám příjemné čtenářské zážitky.

**JAN ERNEST**

ředitel sekce produkčních statistik ČSÚ

## POTRAVINY V ČESKU

- 15 Tři čtvrtě tuny na obyvatele
- 19 Moc se toho nemění
- 22 Dokážeme vyrobit to, co sníme?
- 23 Ceny potravin přehledně

## UDÁLOSTI

- 4 Byli jsme součástí hackathonu
- 4 Znáte Eurostat? A důvěřujete mu?
- 4 Zkušenosti pro statistiky z Kosova
- 5 Máme důvěru veřejnosti
- 5 Pomáháme makedonským statistikům
- 5 O udržitelné populaci v Edinburghu

## ZE SVĚTA

- 6 Čínské ženy pohledem statistiky
- 7 Jaká auta si pořizují Rakušané? Škodovka je druhá
- 7 Velikost úplných rodin se v Anglii a Walesu zvětšuje

## STATISTIKA ODVĚTVÍ

- 8 Cestovní ruch se vrací na předcovidovou úroveň

## LIDÉ A SPOLEČNOST

- 10 Žijeme déle a aktivněji

## ROZHOVOR

- 12 V Česku je velmi nízká majetková nerovnost
- 24 Falšovaných potravin výrazně ubylo

## METODIKA

- 27 Statistika ekosystémových účtů
- 28 Váhy pro spotřební koš

## ANALÝZA

- 30 Jaké je čisté jmění českých domácností?

## MAKROEKONOMIKA A FINANCE

- 33 Růst spotřebitelských cen loni oslabil

## HISTORIE

- 36 Návraty do staré vlasti

## KRÁTCE

Vedení ČSÚ schválilo návrh grantového projektu Eurostatu zaměřeného na oblast využívání administrativních zdrojů dat v zemědělské statistice, např. registru sadů či vinic. Velmi inovativní rovinou grantu bude ověření možnosti využívání satelitních dat pro odhady sklizní vybraných zemědělských plodin. Grant potrvá celkem 3 roky.

Řídicí výbor Statistického informačního systému projednal záměry celkem pěti prioritních úkolů pro letošní rok. Nově bude řešena např. problematika flash odhadu indexu inflace, začne vývoj odhadů sklizní s využitím satelitního snímkování, budou diskutovány změny sběru a zpracování ve vazbě na přechod podnikového výkaznictví na IFRS či zařazení širšího okruhu statistik do prezentace v připravované webové aplikaci DataStat.

Statistický geoportál ČSÚ postoupil do druhého kola soutěže IT projekt roku pořádané Českou asociací manažerů informačních technologií.

## Byli jsme součástí hackathonu



Studenti využívali data ČSÚ k vytvoření užitečných aplikací.

Český statistický úřad pomáhal se zajištěním průběhu Hackathonu veřejné správy 5.0, který se konal v lednu v sídle Nejvyššího kontrolního úřadu. Účastnilo se ho 13 soutěžních týmů středoškolských studentů, které bodovaly v některém z krajských kol. Jejich úkolem bylo vytvořit během 24 hodin aplikaci, která využívá otevřená data a přináší užitek pro občany či veřejné instituce. Studentům s tvorbou aplikací pomáhali odborní lektori, za ČSÚ se této funkce ujal koordinátor otevírání dat ČSÚ Martin Černý.

Pro své projekty využívali soutěžící nejčastěji data popisující situaci na daném území v co nejpodrobnějším detailu. Z ČSÚ byly předmětem zájmu zejména datové sady ze Sčítání lidu, domů a bytů 2021, o pohybu obyvatel, o školách a školských zařízeních a také stavy turů a prasat za rok 2022. Mnoho týmů se zajímalo rovněž o databázi městské a obecní statistiky.

Výsledné aplikace i záznam z průběhu celé akce si můžete prohlédnout na:

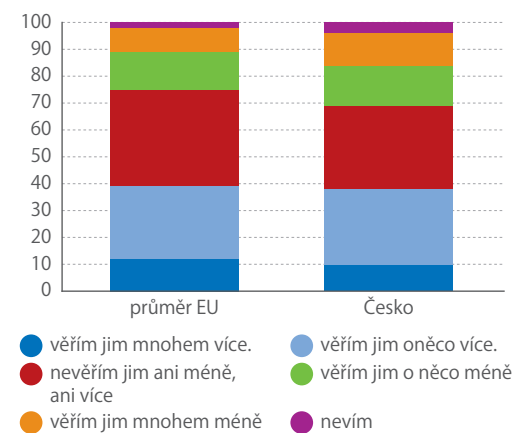
<https://hackujstat.cz>

## Znáte Eurostat? A důvěřujete mu?

Loni na podzim Eurostat zjišťoval, jak si stojí v očích běžných občanů.

Z bleskového průzkumu prováděného ve všech zemích EU vyplynulo, že o této instituci alespoň někdy slyšelo 69% obyvatel EU a určité povědomí o její práci má 32% obyvatel. V České republice má nějakou představu o Eurostatu 36% obyvatel. Z těch, co o Eurostatu vědí nebo o něm alespoň slyšeli, 67% věří statistickým údajům, které poskytuje a považuje tyto údaje za objektivní a nezávislé. V Česku je důvěra v informace od Eurostatu o něco nižší, jeho údajům věří 63% obyvatel a za objektivní a nezávislé je považuje 61%. Pověstná skepse Čechů se projevila i v odpovědi na otázku, zda respondenti věří více informacím, když jsou podloženy statistickými daty. Zatímco v EU takovým informacím věří „mnohem více“ 12% respondentů, v Česku to je pouze 10%. Naproti tomu „mnohem méně“ statisticky podloženým informacím věří 9% Evropanů, ale 12% Čechů. Ještě nižší důvěru

**KDYŽ JSOU INFORMACE PODLOŽENÉ STATISTICKÝMI ÚDAJI A DATY, VĚŘÍTE JIM VÍCE, NEBO MÉNĚ? (%)**



Zdroj: Eurostat

ve statistikou podložené údaje mají Bulhaři, jichž takto odpovědělo 16%.

## Zkušenosti pro statistiky z Kosova

Na přelomu ledna a února navštívili Český statistický úřad statistici z Kosova. Přijeli si prohloubit znalosti v oblasti čtvrtletních odhadů HDP a sezonního očištění. Naši odborníci seznámili kosovské kolegy s praktickými zkušenostmi s tvorbou této důležité

statistiky a pomáhali jim vylepšit čtvrtletní odhady hrubého domácího produktu. Návštěva se konala v rámci multiregionálního projektu EU IPA2019, jehož prostřednictvím jsou financovány rozvojové projekty v zemích připravujících se na vstup do EU.



## Máme důvěru veřejnosti

Český statistický úřad zná 93,3% a důvěřuje mu 86,2% dotázaných respondentů. Naše informace jsou důvěryhodné pro 79,9%, politicky nestranné pro 71,7% a přesné pro 71,1% dotázaných.

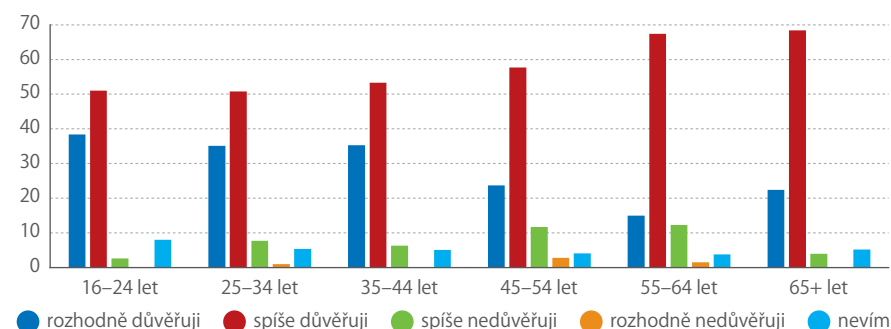
Uvedená zjištění vyplývají z výzkumu Obraz ČSÚ u české veřejnosti, který letos v únoru metodou CAWI na vzorku 1031 respondentů prováděla agentura Median.

Povědomí o činnosti ČSÚ má 89,9% respondentů, když 42,5% ví a dalších 56,4% tuší, čím se ČSÚ zabývá. Odpověď „ano, vím to přesně“ volila více než polovina (51,1%) osob ve věku 65+, zatímco mezi 16–24letými to byla pouze třetina (33,0%).

Velká většina občanů považuje ČSÚ za užitečnou (86,1%), nezávislou (73,8%) a odbornou (82,7%) instituci.

S informacemi od ČSÚ se česká veřejnost jednoznačně nejčastěji setkává v médiích. V televizi, rozhlase, či tisku zaznamenalo naše data 82% respondentů, s odstupem

### DŮVĚŘUJETE ČESKÉMU STATISTICKÉMU ÚŘADU? (%)



Zdroj: Median

následuje obecně internet (74%), tj. včetně sociálních sítí a webu úřadu. V odborné literatuře nachází informace od ČSÚ 20% respondentů a v publikacích úřadu 13%.

Činnost ČSÚ si občané spojují především se sčítáním lidu (94,4%) a zjišťováním počtu obyvatel (93,0%). Podle 85% respondentů je náplní práce úřadu zveřejňování a poskytování zjištěných informací, 7 z 10 dotazovaných si spojuje jméno

ČSÚ se zjišťováním informací o ekonomickém vývoji Česka a také se srovnáváním údajů o České republice s mezinárodním vývojem.

Nesprávně se 41,7% dotazovaných domnívá, že ČSÚ zpracovává předvolební průzkumy, 19,4% respondentů si ČSÚ spojuje také se zveřejňováním individuálních údajů za jednotlivé podniky a 4,5% má za to, že ČSÚ stanovuje kurz koruny.

## Pomáháme makedonským statistikům

Experti Českého statistického úřadu poskytují již řadu let odbornou pomoc statistikům z různých zemí. V poslední době se tato spolupráce zaměřuje především na oblast Balkánského poloostrova. V únoru si do Prahy přijeli zdokonalovat své znalosti statistici ze statistického úřadu Severní Makedonie a z makedonské národní banky. Cílem

jejich návštěvy bylo podrobné seznámení s organizací čtvrtletní periodicity statistického zjišťování o zahraničním obchodu se službami. Probíraly se výběrové soubory, dopočty, výstupy uvedené statistiky a problematika platební bilance. Tým českých statistiků, kteří zajišťovali školení, doplnili i odborníci z České národní banky.



## O udržitelné populaci v Edinburghu

Evropská asociace pro populační studie pořádá 12.–15. června ve skotském Edinburghu další ročník European Population Conference. Hlavním tématem letošního jednání bude udržitelná populace. Příspěvky budou rozděleny do 15 tematických okruhů, které kompletně pokrývají problematiku populačního vývoje. V rámci konference tak dojde k diskusi o širokém okruhu problémů týkajících se jak demografického vývoje, ekonomických a sociálních problémů, tak i životního prostředí nebo zdraví obyvatelstva. Podrobné informace o programu a možnostech účasti najdete na odkaze pod článkem.

<https://epc2024.eaps.nl/>

## KRÁTCE

Podle zprávy Global Travel Trends Report 2023 se ekonomika Dominikánské republiky závislá na cestovním ruchu vzpamatovala mimořádně rychle. Země v loňském roce přivítala o 14 % více zahraničních návštěvníků než v roce 2019. Zaznamenala tak svůj nejlepší turistický rok v historii, když poprvé přivítala více než 10 milionů turistů.

 [bit.ly/4bu5j3A](https://bit.ly/4bu5j3A)

Ve finančním roce 2022/2023 bylo na australském pracovním trhu 1,0 mil. osob pracujících méně než 16 hodin týdně, přitom 26 % by chtělo pracovat více hodin. Nejčastějším důvodem, proč ženy v Austrálii nemohly během čtyř týdnů nastoupit do zaměstnání nebo odpracovat více hodin, byla péče o děti, zatímco u mužů to byl dlouhodobý zdravotní stav nebo zdravotní postižení. Za nejdůležitější podněty k hledání práce nebo snahy odpracovat více hodin označili respondenti možnost pracovat na částečný úvazek a nalezení práce odpovídající dovednostem a zkušenostem.

 [bit.ly/3wdkOgs](https://bit.ly/3wdkOgs)

# Čínské ženy pohledem statistiky

Čínští statistici hodnotili druhý rok Národního programu rozvoje žen, který byl vyhlášen na roky 2021–2030. Výsledky ukázaly, že úkoly pro rok 2022 byly splněny.



**EVA HENZLEROVÁ**  
odbor komunikace



Ženy představují 48,9 % z 1,4 miliardy obyvatel Číny a program na jejich rozvoj zahrnuje osm oblastí: zdraví, vzdělávání, hospodářství, rozhodování a řízení, sociální zabezpečení, budování rodiny, životní prostředí a právo.

## ZDRAVÍ MATEK V CENTRU POZORNOSTI

Výsledkem dlího projektu na podporu zdraví matek a dětí v rámci iniciativy Zdravá Čína a dalšího zvyšování kvality systému zdravotních služeb pro matky a děti je zlepšení zdraví matek a novorozenců. V roce 2022 činila mateřská úmrtnost 15,7 na 100 tisíc narozených, a oproti roku 2021 se snížila o 2,5 bodu. Míra mateřské úmrtnosti v městských oblastech klesla na 14,3, tedy dokonce o 7,1 bodu. Ve venkovských oblastech činila 16,6 a byla v podstatě stejná jako v předchozím roce.

Akční plán pro zlepšení zdraví dětí na období 2021–2025 byl v druhém roce pětiletého období slovy tamních statistiků „plně realizován“. Dostupnost zdravotních služeb pro nastávající matky byla dále rozšiřována. Míra předporodních lékařských prohlídek v roce 2022 činila 74,8 %, což představuje oproti roku 2021 nárůst o 3,9 p. b., míra prenatálního screeningu činila 88,7 %, tj. nárůst 3,0 p. b. Prakticky všechny děti (99,9 %) se v Číně rodí v porodnicích, kam se téměř všechny ženy (96,5 %) vracejí i na poporodní a novorozeneckou kontrolu.

## ŠKOLA, PRÁCE I BEZPEČNOST

V roce 2022 studovalo na středních školách 21,2 milionu studentek. Podíl dívek mezi studenty SŠ se tak meziročně nezměnil a zůstal na hodnotě 46,7 %. Poměr mužů a žen ve vysokoškolském vzdělávání je ještě vyrovnanější. V roce 2022 bylo na vysokých školách zapsáno 29,0 milionu studentek, což odpovídá přesné polovině všech studujících. Mezi

absolventy již však ženy převažovaly (51,2%) a nadpoloviční podíl (56,9%) měly i mezi frekventanty kurzů na vysokých školách pro dospělé.

V roce 2022 bylo v celé zemi zaměstnáno 320 milionů žen, které představovaly 43,2 % celkové pracovní síly. Účast žen na rozhodování a řízení podniků se postupně zvyšuje, za čímž stojí cílená reforma personálního systému podniků. V roce 2022 činil podíl žen mezi řediteli a vedoucími pracovníky podniků 37,1 %, resp. 40,8 %, což v obou případech odpovídá meziročnímu navýšení o 0,3 p. b.

Do konce roku 2022 bylo do základního zdravotního pojištění zapojeno 650 milionů žen (48,5 % z celkového počtu pojištěnců). Rozšiřuje se také účast žen v systému základního starobního pojištění. Do konce roku 2022 v něm bylo zapojeno 510 milionů žen, tedy meziročně o 21 milionů více. V případě mateřského pojištění byl na konci roku 2022 evidován meziroční nárůst počtu žen o 3,3 milionu a vzrostl také počet účastnic pojištění v nezaměstnanosti či pojištění pro případ pracovního úrazu. Mezi příjemci příspěvků na živobytí bylo 43,4 % žen.

V roce 2022 v Číně odstartovala speciální kampaň na potírání trestné činnosti únosů a obchodování s ženami a dětmi. V průběhu roku se podařilo vyřešit 970 případů únosů a obchodování se ženami. Dále bylo objasněno 37 tisíc případů znásilnění a celkem 17 tisíc nucení či svádění žen k prostituci.

Do konce roku 2022 existovalo v Číně 3 019 organizací právní pomoci a 72 tisíc pracovišť právní pomoci, které v daném roce poskytly pomoc 318 tisícům žen. Dalším 45 tisícům žen poskytly právní pomoc lidové soudy, lidová zastupitelství a systém právní správy. Federace žen na úrovni okresu nebo vyšší se pak zabývaly 201 tisíci stížnostmi žen a dětí.

 [bit.ly/31bZ9rL](https://bit.ly/31bZ9rL)



## Jaká auta si pořizují Rakušané? Škodovka je druhá

Podle rakouského statistického úřadu bylo v loňském roce registrováno více než 239 tis. nových osobních automobilů.

V porovnání s předchozím rokem tyto registrace vzrostly o 11,2 %, tj. o 24,1 tis. osobních vozů. S výjimkou září 2023 (−4,3 %) byly výrazné meziroční nárůsty registrací osobních aut zaznamenány ve všech měsících a v některých dokonce přesáhly 20 % (leden +20,7 %, únor +11,1 %, březen +27,4 %, duben +13,1 %, květen +20,6 %, červen +7,7 %, červenec +9,4 %, srpen +5,5 %, říjen +17,5 %, listopad +4,0 %, prosinec +5,1 %). I přes tyto změny ale celkový počet nově registrovaných osobních aut v roce 2023 představoval ve srovnání s předkrizovým rokem pokles o 27,4 %.

Loni v Rakousku nově zaevidovali 47 621 osobních automobilů s plně elektrickým pohonem, meziročně o 39,4 % více. Vzrostl také počet registrací aut s hybridním pohonem (benzin-hybrid +30,1 %; diesel-hybrid: +8,9 %). V souladu s dlouhodobým trendem se snížily nové registrace automobilů s benzinovým (−1,5 %) a dieselovým s (−3,2 %) pohonem.



Téměř pětina (19,9 %) z celkového počtu nových registrací tak připadla na plně elektrické osobní automobily, na benzin-hybridní osobní auta připadlo 22,1 % a na diesel-hybridní osobní vozy pak 6,1 %. Celkově dosáhly alternativní pohony podílu 48,2 % a osobní automobily s konvenčním pohonem podílu 51,8 % (benzinové 32,3 %; dieselové 19,5 %).

Mezi osobními auty nově zapsanými do registru vozidel měly stejně jako v předchozích letech největší zastoupení

vozy Volkswagen (14,1 %). Následují značky Škoda (9,9 %), BMW (7,5 %) a Audi (6,4 %). Všech deset největších značek zaznamenalo výrazný dvouciferný meziroční růst v počtu nových registrací (Škoda +26,5 %, Audi +24,8 %, Dacia +24,7 %, Seat +15,3 %, Hyundai +12,3 %) nebo jednociferný (BMW +9,8 %, Toyota +7,6 %, Mercedes +5,6 %, VW +5,2 %, Kia +4,1 %).

[bit.ly/3Uyz0dP](https://bit.ly/3Uyz0dP)

## Velikost úplných rodin se v Anglii a Walesu zvětšuje

Ženy v Anglii a Walesu, které se narodily v roce 1977 a nyní jsou na horní hranici reprodukčního věku, mají v průměru 1,94 dítěte.

Bezprostředně předtím bylo zaznamenáno historicky nejnižší číslo 1,89 dítěte u žen narozených v letech 1972 a 1973, tj. u žen, které jsou už za hranicí reprodukčního věku a další děti už mít nebudou. K mírnému meziročnímu nárůstu průměrné velikosti úplné rodiny dochází již čtyři roky po sobě. Současný průměr 1,94 byl naposledy zaznamenán před 15 lety u žen narozených v roce 1962. Na matky žen generace 1977, tedy na ženy z generace narozených v roce 1950, připadalo průměrně 2,07 dítěte.



Mezi ženami narozenými v roce 1977 nemělo v Anglii a Walesu před dosažením

věku 46 let 16 % žádné dítě. To představuje nižší úroveň bezdětnosti než u žen narozených v 60. letech, i když stále vyšší než u generace matek, které se narodily počátkem 50. let (14 %).

Generace žen roku 1977 mají nejčastěji dvě děti (38 % žen této generace), nicméně ve srovnání s generací jejich matek, z nichž 44 % mělo dvě děti, to představuje pokles podílu dvoudětných rodin.

Skutečnost, že ženy odkládají rození dětí do vyššího věku, se potvrdila i u ročníku 1977, když nejčastější věk, kdy tyto ženy rodily, byl 31 let, zatímco u generace jejich matek to bylo přibližně o 10 let méně.

[bit.ly/4brN2Ef](https://bit.ly/4brN2Ef)

# Cestovní ruch se vrací na předcovidovou úroveň

V roce 2023 se v Česku v hromadných ubytovacích zařízeních ubytovalo o 13,5 % více hostů než o rok dříve a o 0,2 % více než v roce 2019. Délka pobytu je však kratší než před pandemií.



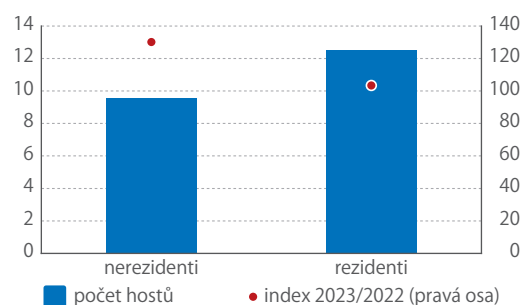
**MARKÉTA BOROVIČKOVÁ**  
oddělení statistiky cestovního ruchu a životního prostředí

Data o cestovním ruchu za čtvrté čtvrtletí 2023 ukazují, že se do Česka začali vracet zahraniční turisté. Odvětví silně poznamenané pandemií se pomalu vrací do normálního stavu.

## VE ČTVRTÉM ČTVRTLETÍ PŘIBYLÍ HLAVNĚ ZAHRA NIČNÍ TURISTÉ

Ve čtvrtém čtvrtletí loňského roku se celkový počet hostů ubytovaných v hromadných ubytovacích zařízeních meziročně zvýšil o 8,5 % na 4,7 milionu příjezdů. Příjezdy zahraničních hostů se zvýšily o 16,7 % a počet domácích turistů vzrostl o více než jedno procento.

### POČTY HOSTŮ V HROMADNÝCH UBYTOVACÍCH ZAŘÍZENÍCH V ROCE 2023 (mil.)

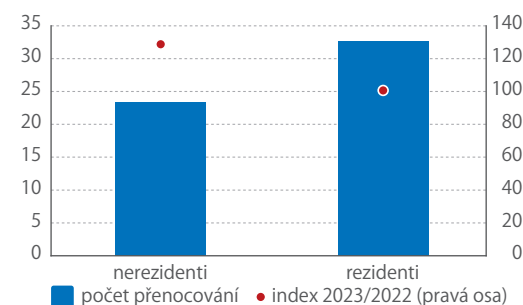


Zdroj: ČSÚ

Počty přenocování vzrostly o 6,6 % na celkových 10,9 milionu nocí. Vyšší počet strávených nocí ve srovnání se shodným obdobím předchozího roku byl zaznamenán jen u nerezidentů, a sice o 15,6 %. V případě rezidentů naopak došlo k poklesu o 1,8 % přenocování.

V ubytování hotelového typu bylo ve čtvrtém čtvrtletí loňského roku zjištěno 3,8 milionu hostů, kteří zde strávili více než 8,3 milionu nocí. To meziročně znamenalo zvýšení příjezdů o 10,3 % a přenocování o 8,0 %. Penziony vykázaly meziročně nárůst hostů i přenocování shodně o 1,6 %. Naopak

### POČTY PŘENOCOVÁNÍ V HROMADNÝCH UBYTOVACÍCH ZAŘÍZENÍCH V ROCE 2023 (mil.)



Zdroj: ČSÚ

## LEDEN 2024



### PRŮMYSL

Průmyslová produkce v lednu 2024 po očištění o vliv počtu pracovních dnů meziročně stagnovala. Po vyloučení sezonních vlivů byla meziročně nižší o 2,3 %.

### MALOOBCHOD

Tržby v maloobchodě očištěné od kalendářních vlivů reálně meziročně vzrostly o 2,4 %. Růst byl ovlivněn především vyššími tržbami internetových obchodů a zásilkových služeb.

### STAVEBNICTVÍ

Stavební produkce v lednu meziročně klesla o 5,9 %. Po vyloučení sezonních vlivů byla meziměsíčně vyšší o 1,0 %.

### SLUŽBY

Tržby za služby očištěné od kalendářních vlivů reálně meziročně klesly o 1,4 %. Oproti celkovému trendu rostly tržby v odvětví ubytování, stravování a pohostinství.

### CESTOVNÍ RUCH

V prvním měsíci letošního roku se počet ubytovaných hostů v hotelích meziročně zvýšil o 5,8 % a počet přenocování vzrostl o 3,9 %.



provozovatelé kempů a chatových osad zaznamenali nižší počet ubytovaných hostů. V kempch se snížila návštěvnost meziročně o 7,9% příjezdů a v chatových osadách dokonce o 14,6%. Regionálně se počet ubytovaných hostů ve srovnání se stejným obdobím předchozího roku zvýšil ve všech krajích s výjimkou Libereckého a Královéhradeckého kraje. Nejvyšší nárůst zaznamenal Jihočeský kraj, kam přijelo o 18,4% více hostů, kteří zde strávili o 7,8% více nocí. Zahraniční klientela vykázala růst ve všech krajích Česka, a to jak v počtu příjezdů, tak i přenocování. Domácích hostů v šesti krajích meziročně ubylo a počet jejich přenocování se snížil v devíti krajích.

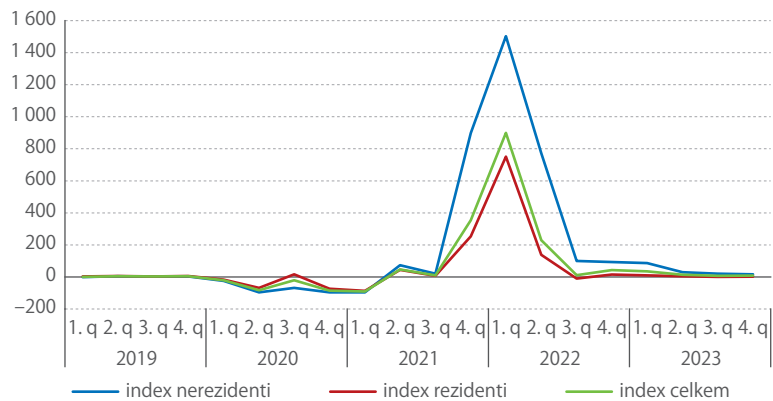
Nejvíce zahraničních hostů (podle státního občanství) ve čtvrtém čtvrtletí pocházelo již tradičně z Německa. Němci tvořili téměř čtvrtinu zahraniční klientely a v uvedeném čtvrtletí jich do Česka přijelo více než 542 tisíc, což představovalo meziroční růst o 6,3%. Druhá nejpočetnější skupina zahraničních hostů pocházela ze Slovenska (203 tisíc hostů, zvýšení o 5,9%) a třetí ze Spojeného království Velké Británie a Severního Irsku (135 tisíc hostů, růst o 38,8%). Více než 40% zahraniční klientely tvořili hosté ze sousedních zemí.

Po příznivém vývoji v letní sezoně se čtvrté čtvrtletí nedostalo nad úroveň předcovidového roku 2019. Celkový počet příjezdů i přenocování byl oproti stejnému čtvrtletí 2019 nižší. Počet rezidentů v hromadných ubytovacích zařízeních vzrostl o více než 11%, naopak zahraničních klientů přijelo o 10,5% méně.

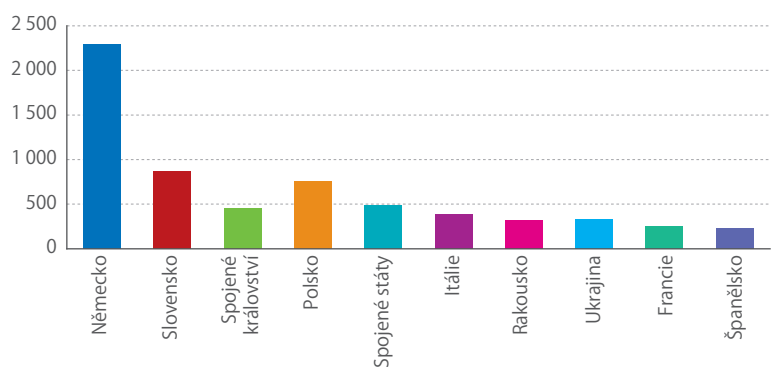
### DATA ZA CELÝ ROK JSOU OPTIMISTICKÁ

Za celý rok 2023 vykázala hromadná ubytovací zařízení u nás meziroční růst návštěvnosti jak v počtu příjezdů (o 13,5%), tak i v počtu přenocování (o 10,7%). V Česku se ubytovalo 22 milionů hostů,

### MEZIROČNÍ ZMĚNA POČTU HOSTŮ V HROMADNÝCH UBYTOVACÍCH ZAŘÍZENÍCH (%)



### NÁVŠTĚVNÍCI ČESKA V ROCE 2023 PODLE ZEMÍ (tis.)



Zdroj: ČSÚ

kteří zde strávili 56 milionů nocí. Loni došlo poprvé k vyrovnání počtu hostů s předcovidovým rokem 2019, dokonce byl zaznamenán mírný růst o 0,2%. Přenocování však stále nedosahovalo tehdejších hodnot. Oproti roku 2019 strávili turisté v hromadných ubytovacích zařízeních o 1 milion nocí méně (pokles o 1,8%).

## ÚNOR 2024

### SOUHRNNÝ INDIKÁTOR DŮVĚRY

Důvěra podnikatelů v ekonomiku se meziměsíčně snížila o 2,8 bodu. Důvěra spotřebitelů vzrostla o 2,8 bodu. Souhrnný indikátor důvěry se snížil na hodnotu 90,6. Meziročně je celková důvěra v ekonomiku nižší.

**-1,9**  
bodu

**-4,7**  
bodu

### PRŮMYSL

Mezi podnikateli v průmyslu se důvěra v ekonomiku meziměsíčně snížila. Indikátor důvěry poklesl o 4,7 bodu na hodnotu 85,2. Oproti únoru 2023 je důvěra v průmyslu nižší.

**+2,4**  
bodu

### STAVEBNICTVÍ

Ve stavebnictví se důvěra v ekonomiku meziměsíčně zvýšila. Indikátor důvěry vzrostl o 2,4 bodu na hodnotu 111,5. V meziročním srovnání je důvěra ve stavebnictví vyšší.

**-3,7**  
bodu

### OBCHOD

Důvěra podnikatelů v odvětví obchodu se snížila. Indikátor důvěry meziměsíčně poklesl o 3,7 bodu na hodnotu 88,1. Ve srovnání s loňským únorem je důvěra v obchodu nižší.

**-1,3**  
bodu

### SLUŽBY

Důvěra podnikatelů ve vybraných odvětvích služeb se ve srovnání s lednem snížila. Indikátor důvěry poklesl o 1,3 bodu na hodnotu 92,7. Meziročně je důvěra ve službách nižší.

**+2,8**  
bodu

### SPOTŘEBITELÉ

Důvěra spotřebitelů v ekonomiku se meziměsíčně zvýšila. Indikátor důvěry vzrostl o 2,8 bodu na hodnotu 94,0. V meziročním srovnání je důvěra spotřebitelů vyšší.

# Žijeme déle a aktivněji

O stárnutí populace se často hovoří jako o hrozbě. Statistická čísla nicméně ukazují, že seniorky a senioři si delší život užívají a jsou stále více činní.



**DALIBOR HOLÝ**

ředitel odboru statistiky trhu práce a rovných příležitostí

ČSÚ vydal na konci roku 2023 souhrnnou datovou analýzu o seniorech. Podílelo se na ní celkem 12 specializovaných autorů a téma je v ní představeno z mnoha různých pohledů.

## NĚCO O ŽIVOTNÍCH RADOSTECH

Dožíváme se vyššího věku. Zatímco v průběhu let 2020–2021 růst počtu lidí ve věku 65 a více let zpomalil kvůli pandemii, v roce 2022 se počet seniorů zvýšil o 1,8 %. Podle údajů ke konci roku 2022 bylo ve věku 65 či více let 2,21 milionu obyvatel Česka, meziročně o 38,7 tisíce více.

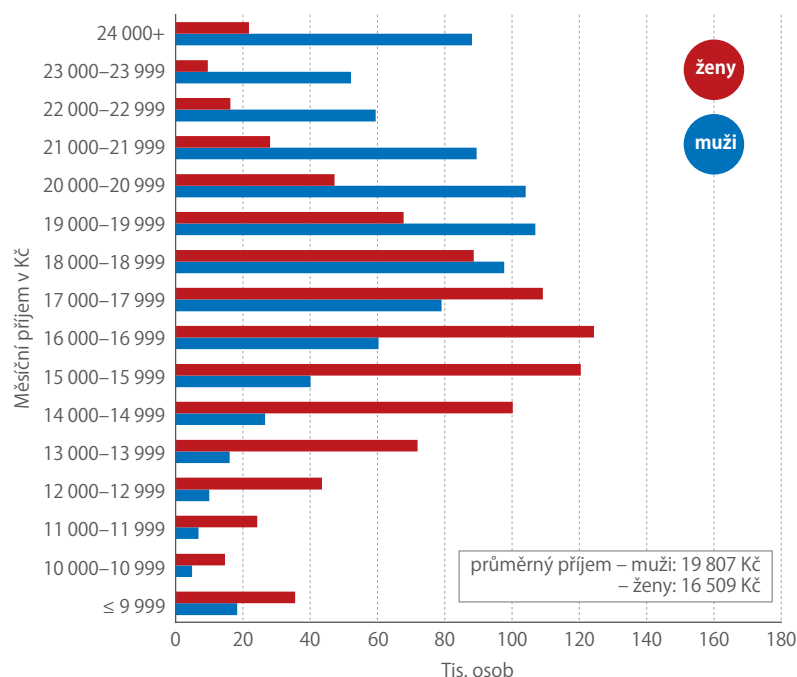
Skladba seniorské populace podle pohlaví se odlišuje od mladších věkových skupin tím, že mezi seniory převládají ženy nad muži. Důvodem je všeobecně vyšší úmrtnost mužů, která vede k tomu, že staršího věku se dožívá z dané generace menší část mužů než žen.

Muži seniorského věku jsou pak většinou ženatí, aktuálně z 69 %. Rozvedených je 14 % a ovdovělých 12 %. Oproti tomu u seniorek jsou podíly vdaných a ovdovělých vyrovnané (shodně 41 %) a rozvedených seniorek bylo 16 %. V roce 2022 vstoupilo do manželství 1 610 mužů ve věku 65 a více let a 799 žen tohoto věku. A nezůstává jen u svateb. V roce 2022 mělo otce



ve věku 65 a více let uvedeno 47 živě narozených dětí, ženy v tomto věku již pochopitelně nerodí.

## PŘÍJEMCI STAROBNÍCH DŮCHODŮ K 31. 12. 2022 (tis. osob)



Pozn.: Pouze plné starobní důchody vyplácené sólo (bez souběhu s vdovským nebo vdoveckým důchodem).

Zdroj dat: ČSSZ

## A NĚCO O SMRTI

Během roku 2022 zemřelo 120 tisíc obyvatel Česka, z nichž senioři ve věku 65 a více let představovali přes čtyři pětiny (84 %), absolutně šlo o 101 tisíc úmrtí.

Jednoznačně nejčastější příčinou úmrtí bývá u seniorů chronická ischemická choroba srdeční, na kterou umírá takřka každý pátý. Následují srdeční selhání a cévní nemoci mozku, k nimž lze připojit i další nemoci oběhové soustavy: hypertenzní nemoci a akutní infarkt myokardu (v posledních letech na ústupu). Druhou velkou skupinou příčin smrti jsou tradičně zhoubné nádory, z nichž nejvíce seniorů umírá na rakovinu průdušnice, průdušky a plíce spolu s nádory ženských pohlavních orgánů a prsu, u mužů prostaty. Dále jde o nádory v trávicí soustavě – rakovinu tlustého střeva, konečníku a řiti a slinivky břišní.

## CHUDOBA A CITLIVOST NA CENY POTRAVIN

Senioři představují jednu z nejohroženějších skupin příjmovou chudobou. Přesto v roce 2021 došlo u domácností jednotlivců starších 65 let k poklesu podílu osob ohrožených příjmovou chudobou o 9,6 procentního bodu na zhruba 28 %. Náklady na bydlení pocítují jako nejvyšší zátěž domácnosti jednotlivců bydlících v nájmu. V roce 2022 se to týkalo 45 % domácností jednotlivců starších 65 let a 43 % domácností jednotlivců mladších 65 let bydlících v nájmu.



Domácnosti důchodců jsou více ohroženy inflací v oblasti potravin a nealkoholických nápojů, protože tyto složky spotřeby jsou pro ně významnější než pro ostatní populaci – tvoří největší část jejich spotřebního koše. Také z tohoto důvodu byla v roce 2022 inflace v případě domácností důchodců vyšší než pro jiné domácnosti.

Mezi nově přiznanými plnými starobními důchody v roce 2022 bylo výrazně více předčasných než rok předtím. Průměrná výše nově přiznaného předčasného starobního důchodu v roce 2022 byla o přibližně 2 000 Kč nižší, než činila průměrná výše starobního důchodu přiznaného po dosažení důchodového věku. Starobní důchod pobíralo na konci roku 2022 přes 2 367 tisíc osob. Ženy pobíraly řádný starobní důchod v průměru 28,6 roku, muži o 9,3 roku méně.

## SENIORI STÁLE VÍCE PRACUJÍ

Seniory sice máme spojené především s důchodovým věkem, ale mnoho z nich je nadále aktivních na trhu práce. Počet zaměstnaných lidí ve věku 60 a více let narostl za poslední desetiletí z 313,4 tisíce na 511,3 tisíce. Jejich míra zaměstnanosti se tak zvýšila o 6,2 procentního bodu z 12,4 % na 18,6 %. Totéž ukazuje nárůst podílu v zaměstnanecké populaci. Zatímco ve 2. čtvrtletí 2013 tvořili seniory jen 6,3 % všech zaměstnanců, aktuálně je to již každý desátý (10,1 %), a jejich význam pro zaměstnavatele se značně zvýšil.

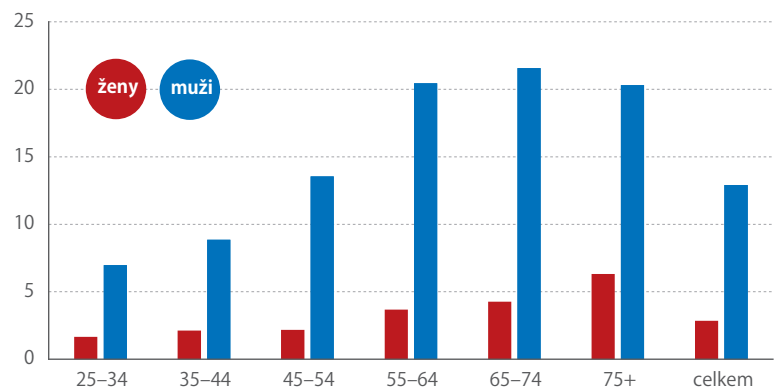
Nejvyšší jsou míry zaměstnanosti seniorů v hlavním městě, kde aktuálně pracuje takřka každý třetí muž v seniorském věku (32,2 %) a téměř čtvrtina žen (22,3 %). Naopak v Moravskoslezském kraji je míra zaměstnanosti seniorek jen 12,1 % a mužů 20,8 %.

Z konkrétních odvětví pracují seniory výrazně často ve vzdělávání, v kultuře, v profesních, vědeckých a technických činnostech a také ve veřejné správě. Naproti tomu málokdy potkáme pracujícího seniora v bankách a pojišťovnách, a v informačních a komunikačních činnostech, protože v těchto odvětvích dominují pracující v mladém a středním věku. Nižší podíl mají seniory též v ubytování, stravování a pohostinství i v dalších odvětvích náročných na fyzickou zdatnost, jako je např. zpracovatelský průmysl.

Seniory jsou rovněž méně často v postavení zaměstnanců, a naopak mnohem častěji zaměstnavateli, než bývá obvyklé. Zaměstnavateli je mezi pracujícími seniory 4,1 %, zatímco v celkové dospělé populaci je podíl jen 2,4 %. Každý šestý zaměstnavatel je tak starší 60 let.

Průměrná mzda bývá u starších ročníků srovnatelná se středním věkem, ale odvozuje se z méně početné a svým způsobem specifické skupiny osob. Svou pracovní dráhu totiž do vyššího věku prodlužují především lidé s úspěšnější kariérou a vyššími výdělky. Jsou to zejména zaměstnanci v řídicích či expertních pozicích, lidé s vyššími stupni dosaženého vzdělání. Na druhé straně jsou do placeného zaměstnání (přivýdělků) nuceni rovněž seniory s velmi nízkou životní úrovní a s malými důchody, případně

## PODÍL DENNÍCH KONZUMENTŮ ALKOHOLU V JEDNOTLIVÝCH VĚKOVÝCH KATEGORIÍCH V ROCE 2019 (%)



Zdroj: ČSÚ

ti, kteří nárok na starobní důchod vůbec nezískali. Popsat jednoduše, jak vypadá standardní pracující senior a kolik vydělává, proto takřka nelze. Tato skupina zaměstnanců je extrémně různorodá.

## OBĚTI I ZLOČINCI

Seniory patří mezi zranitelnější část populace z hlediska kriminality. V České republice jsou každoročně evidovány tisíce případů trestné činnosti páchané na seniorech. Převažuje majetková kriminalita, typicky se jedná o krádeže, vloupání a podvody. Druhá nejčastější je násilná kriminalita, zpravidla jde o ublížení na zdraví, vyhrožování, domácí násilí nebo loupeže.

I když seniory patří především mezi osoby kriminalitou ohrožené, roste zároveň počet těch, kteří se ve stáří dostávají do střetu se zákonem, a tím také následně za zdi věznic. Počet seniorů v českých věznicích se pozvolna zvyšuje. V roce 2022 se v těchto zařízeních nacházelo celkem 383 seniorů, z toho 348 mužů a 35 žen. Doživotní trest si odpýkávalo 5 z nich a 8 osob již překročilo 80 let věku.

## MNOHO SENIORŮ ZVLÁDÁ TECHNOLOGIE

Seniory rozvíjejí své schopnosti v oblasti moderních komunikačních technologií. Mobilní telefon je příkladem technologie, kterou si osvojili již téměř všichni seniory. V roce 2023 ho používalo 96 % osob starších 65 let, a tento podíl se v posledních letech již nemění.

Nakupování na internetu zaznamenalo velký rozmach především v roce 2020, a to v souvislosti s pandemií koronaviru, která způsobila uzavření velké řady kamenných obchodů. Seniory nad 65 let nakupovali online nejčastěji vybavení do domácnosti, oblečení, obuv či módní doplňky a léky nebo doplňky stravy.

Seniory používají internet hlavně ke čtení zpravodajství, zasílání e-mailů, vyhledávání informací o zboží či službách a vyhledávání informací o zdraví.

Seniory jsou i ve vysokém věku aktivními účastníky silničního provozu jako řidiči osobních vozidel. Mezi roky 2018 a 2023 došlo k výraznému nárůstu držitelů řidičského oprávnění ve věku 80 a více let, přičemž v případě žen byl téměř dvojnásobný.

96 %

osob starších 65 let používá mobilní telefon.



# V Česku je velmi nízká majetková nerovnost

Koordinátor ekonomického výzkumu ČNB Jan Babecký přiblížil zrod a účel šetření Finanční situace domácností.

Foto: ČNB

**Kdy byla zahájena spolupráce ČNB a ČSÚ na šetření Finanční situace domácností a jak dlouho probíhaly přípravy, než se šetření rozběhlo?**

Záměr realizovat šetření Finanční situace domácností ve spolupráci s ČSÚ vznikl v roce 2016. Po sérii přípravných jednání jsme v roce 2019 provedli pilotní šetření a v roce 2020 zahájili naostro v domácnostech.

**Proč jste vybrali jako realizátora ČSÚ, a nikoliv nějakou soukromou výzkumnou agenturu?**

Na základě odborných a dalších kritérií. Z odborného hlediska jsme hledali realizátora, který měl zkušenosti se zjišťováním v domácnostech, pravděpodobnostním výběrem a metodou CAPI, což je osobní rozhovor s tazatelem s využitím počítače. Vzhledem k tomu, že se jedná o citlivá data





**PAVEL  
ČERNÝ**  
oddělení  
marketingu a PR

skupina, počet členů, osoba v čele, její věk, vzdělání, status zaměstnaní...

### K čemu ČNB výsledky šetření používá?

Výsledky v ČNB využíváme velmi aktivně. Například v podzimní zprávě o měnové politice jsme toto téma dále zpracovali v části o úsporách, čistém jmění a spotřebě domácností. V ekonomickém výzkumu slouží data ke kalibraci modelu spotřeby energie a úspor domácností a ve výzkumu finanční stability k vyhodnocení účinnosti opatření zaměřených na dlužníky. Na rozdíl od jiných dostupných mikroekonomických databází, které má ČNB k dispozici, poskytují data šetření Finanční situace domácností podrobné údaje o rozdělení celkového dluhu a aktiv, a to jak finančních, tak nefinančních, pro různé skupiny domácností. Najdou tak uplatnění v agendě finanční stability při provádění zátěžových testů domácností, v makroekonomických a makrofinančních analýzách, například pro hodnocení dopadu změn cen nemovitostí nebo pro pochopení spotřebního chování více či méně zadlužených domácností a jeho dopadu do agregátní spotřeby. Výsledky šetření FSD rovněž umožní lépe analyzovat redistribuční aspekty měnové politiky – jak se změny úrokových sazeb odrážejí v chování různých skupin domácností, což je pro centrální banky velmi důležité a aktuální téma.

### Překvapilo vás něco na dosavadních výsledcích?

Například to, že podle mediánu čistého jmění domácností, což je hodnota uprostřed rozdělení čistého jmění v celkové populaci, nejsme daleko od Německa. V roce 2021 se Česká republika s hodnotou 97,3 tisíce euro na domácnost řadila mezi země jako Slovensko (97,0 tis. euro), Portugalsko (99,6 tis. euro), Finsko (104,0 tis. euro), Nizozemsko (105,6 tis. euro) a právě Německo (106,7 tis. euro). Pokud se však podíváme na průměr čistého jmění, nikoliv medián, tak Německo s hodnotou 315,6 tisíce euro na domácnost už bude v jiné kategorii než Česko, které vykazuje hodnotu 138,9 tisíce euro. To znamená, že Německo má část výrazně majetnějších domácností, které zvyšují národní průměr. To mimo jiné indikuje, že v České republice je stále relativně nízká majetková nerovnost.

### Jak byste zhodnotil finanční situaci domácností v Česku? Na jaké skupiny lze po finanční stránce domácnosti rozdělit a jaké zastoupení v celku tyto skupiny mají?

V Česku v roce 2021 činila mediánová hodnota celkového majetku domácností 2,6 milionu korun a průměr 3,6 milionu. Z toho většinu, zhruba 88 procent, tvořila reálná aktiva a zbytek finanční aktiva. Dluhy, které zahrnují hypotéky a ostatní dluhy nebo půjčky, mělo okolo 24 procent všech domácností. Průměrná výše dluhu činila 172,6 tisíce korun na domácnost. Pokud se podíváme jen na zadlužené domácnosti, průměrný hypoteční dluh činil přes 1 milion korun a ostatní (nehypoteční) dluhy přes 200 tisíc korun na domácnost. Čisté jmění, tedy celkový majetek

o majetku a příjmech, není telefonické zjišťování, využívané běžně v různých sociologických průzkumech, pro tento účel nejvhodnější. ČSÚ dobře splňoval zmíněné požadavky. Kromě odbornosti byla v neposlední řadě důležitá i spolehlivost. S ohledem na budoucí spolupráci jsme měli zájem o realizátora, který by najednou „nezmizel“ z trhu s veškerým know-how. Spolupráce mezi ČNB a ČSÚ je navíc stanovena zákonem o ČNB, takže se jednalo o prohloubení již existující vzájemné spolupráce.

### Jaké jsou cíle tohoto šetření? Co konkrétního má zjistit?

Zjednodušeně řečeno, cílem šetření je zjistit, kolik mají české domácnosti majetku a peněz, jaké jsou jejich dluhy a jaké je jejich čisté jmění, tedy aktiva minus pasiva. A to jak v populaci v souhrnu, tak podle hlavních sociálních a demografických charakteristik domácnosti, jako například velikost obce, příjmová



Podle mediánu čistého jmění domácností nejsme daleko od Německa.



Dr., PhDr. Jan Babecký, Ph.D.

Vystudoval magisterské studium v oboru fyzika na Novosibirské státní univerzitě, doktorát z ekonomie získal na univerzitě Sorbonna v Paříži a v Centru pro ekonomický výzkum a doktorské studium Univerzity Karlovy (CERGE-EI). V ČNB pracuje od roku 2003, od roku 2011 působí na pozici koordinátora ekonomického výzkumu. Ve své odborné činnosti se zaměřuje na trh práce, makroekonomickou politiku a mezinárodní ekonomii. Publikuje v domácích a zahraničních odborných časopisech.

minus celkové dluhy, tak u zadlužených domácností činilo 2,4 milionu korun v mediánové hodnotě a 3,4 milionu korun v průměru na domácnost. Vyšší hodnota průměru než mediánu znamená, že i v Česku existuje podíl výrazně majetnějších domácností, ale je jich méně než například v Německu, kde je rozdíl mezi průměrem a mediánem téměř trojnásobný.

#### Co je na finanční situaci českých domácností pozitivní, a v čem naproti tomu vidíte rizika?

Pozitivní je například rovnoměrnější distribuce bohatství napříč společnostmi. Ať se podíváme na rozdíl mezi mediánem a průměrem, nebo hodnotíme podle ukazatele podílu čistého jmění nejbohatších 10 % domácností na celkovém čistém jmění, Česko patří spolu se Slovenskem do skupiny evropských zemí s nejnižší majetkovou nerovností. Zde je však třeba poznamenat, že bohatší domácnosti jsou méně ochotné účastnit se statistických zjišťování a FSD není výjimkou. Určitá rizika představuje zadluženost mnohých domácností v kombinaci s malými nebo žádnými finančními rezervami. Stačí malý šok, aby domácnost měla problémy se splácením svých dluhů. Dalším rizikem může být sociální zabezpečení ve stáří. Vzhledem k rostoucímu počtu osob pobírajících starobní důchod a současně klesajícímu počtu pracujících by se současní aktivní pracovníci neměli spoléhat pouze na stát, a měli by začít investovat do svého zabezpečení ve stáří již v aktivním věku.

#### Můžete porovnat průběh šetření Finanční situace domácností v Česku s obdobnými šetřeními v zahraničí?

Evropská obdoba šetření – Household Finance and Consumption Survey (HFCS) – byla zahájena v roce 2010 pod koordinací Evropské centrální banky, a od té doby se provádí každé tři roky. Výsledky poslední vlny 2020–2021, které se poprvé zúčastnilo i Česko, byly zveřejněny v létě 2023. Díky spolupráci s ČSÚ jsme šetření FSD navázali na šetření životních podmínek domácností (národní verze EU-SILC), které běží na roční bázi. Výsledky šetření FSD jsou tak v České republice dostupné na roční bázi, což představuje evropský unikát. Na získání představy o vývoji bilance domácností proto nemusíme čekat další tři roky, ale můžeme pracovat s aktuálními údaji každý rok.

#### Došlo během tří let realizace šetření k nějakým změnám v metodice či průběhu?

Během prvních tří let realizace šetření FSD jsme získali zkušenosti, a na jejich základě jsme pro další tříletý cyklus od roku 2023 dotazník mírně upravili a standardizovali. Cílem je snížit zátěž respondentů a získat přesnější informace o jednotlivých položkách čistého jmění, a to jak na straně majetku, tak dluhů. Jedná se například o splátky hypoték, upřesnění účelu úvěru, hodnoty pořízených dopravních prostředků a výdajů domácností za dovolené.

#### Plánujete do budoucna ještě nějaké další změny?

V šetření je důležité pokračovat a zajistit kontinuitu výsledných ukazatelů. Přitom se budeme snažit zkrátit časový rozestup mezi ukončením šetření a zveřejněním výsledků. Dále bychom se chtěli na šetření podívat z pohledu konceptu ICW (Income, Consumption and Wealth), a v tomto rámci zkoušet vzájemně přiblížit referenční období a prohloubit integraci jednotlivých modulů otázek. V současnosti otázky na příjmy přebíráme ze šetření EU-SILC, kde je referenčním obdobím předchozí kalendářní rok a majetek domácnosti se zjišťuje v době rozhovoru.

#### Lze šetření nahradit nějakými administrativními zdroji dat, například z bankovního registru, daňových přiznání, katastru nemovitostí a podobně?

Teoreticky se využití zmíněných administrativních datových zdrojů jeví pro některé z otázek šetření jako vhodné, prakticky to však s ohledem na nařízení GDPR a další ochranu osobních údajů není v českých podmínkách zatím možné. Šetření FSD tak představuje jedinečný zdroj dat.

#### Původně jste studoval fyziku. Uplatníte něco z tohoto oboru v profesi bankéře?

Jistě. Například zákony pohybu a distribuce. Ve fyzice to byly částice, kupříkladu elektrony pohybující se v urychlovači částic podle určitého zákona, v ekonomice jsou to lidé. Lidé si hledají práci, jiní o ni přicházejí, lidé mají spotřebu, někteří spoří více, jiní méně nebo vůbec – lidé podléhají změnám nálad... Popsat jejich chování je na rozdíl od částic větší výzva.

# Tři čtvrtě tuny na obyvatele

Spotřeba potravin od roku 1950 prošla zajímavými vývojovými fázemi. Projevují se na ní jak historické souvislosti, tak ekonomická situace i společenské trendy.



**RENATA VODIČKOVÁ**

vedoucí oddělení statistiky zemědělství a lesnictví

V období 1950 až 2022 činila v Česku průměrná celková spotřeba potravin na jednoho obyvatele a rok, včetně potravinových ztrát a odpadů, 750 kg. Méně než 700 kg na jednoho obyvatele připadlo v letech 1959, 1961, 1962 a 1965. Hranice spotřeby 800 kg byla překonána pouze třikrát v letech 1989, 2020 a 2021.

## CELKOVÁ SPOTŘEBA POTRAVIN

Spotřeba potravin do roku 1989 svou strukturou i objemem ve velké míře odpovídala úrovni domácí zemědělské výroby. Na začátku 90. let po liberalizaci zahraničního obchodu, s rostoucími dovozy potravin a širokou nabídkou potravinářských výrobků, doznala významných strukturálních změn. S přechodem na tržní ekonomiku spotřebu značně ovlivňuje vývoj cen potravinářského zboží a koupěschopné poptávky obyvatelstva.

Nejnižší kalkulovaná spotřeba potravin na obyvatele koncem 50. let a v první polovině 60. let minulého století spadá do období po ukončení kolektivizace zemědělství a rozvoje hospodaření v JZD a státních statcích. Zemědělská výroba se v těchto letech vyrovnávala s dopadem násilných změn vlastnictví, nicméně v následujících dvou desetiletích postupně rostla až do roku 1989, kdy celková

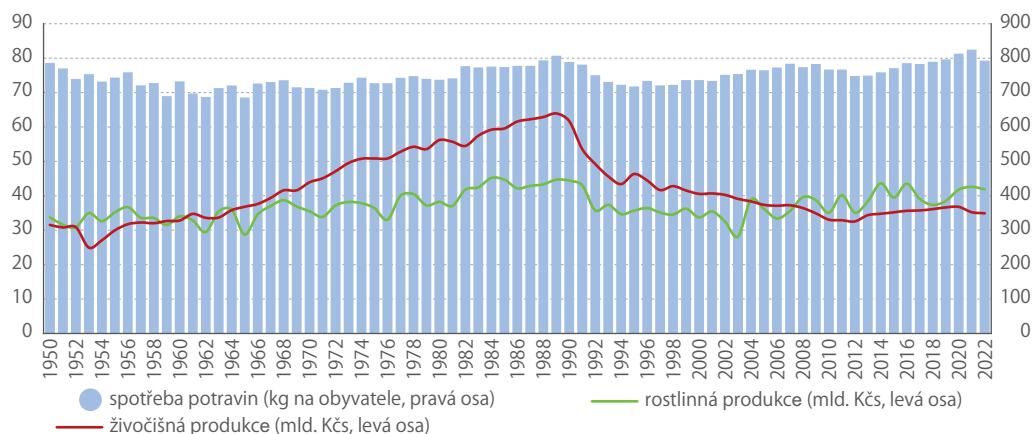
zemědělská produkce o více než 60 % přesáhla úroveň z 50. a první poloviny 60. let.

V roce 1989 bylo dosaženo třetí nejvyšší spotřeby potravin na obyvatele, hodnota 807 kg odpovídá socioekonomickému rámci 2. poloviny 80. let. V centrálně řízené ekonomice patřila odvětví zemědělství a potravinářství mezi preferovaná a objem zemědělské prvovýroby, především vzhledem k rozsahu živočišné výroby, tehdy dosáhl svého historického vrcholu. Ceny potravin byly státem stanovené a pro spotřebitele vzhledem k záporné dani z obrátu příznivé.

Mezi lety 1989 až 1995 došlo k propadu spotřeby o 90 kg na obyvatele a rok. V tomto období začala restrukturalizace zemědělství a výroba značně klesla, zásadní však byl výrazný růst cen potravin v důsledku zrušení záporné daně z obrátu, cenové liberalizace i zavedení daně z přidané hodnoty.

Od druhé poloviny 90. let vykazovala spotřeba potravin rostoucí trend až do ekonomické krize v roce 2008. Mezi lety 2009 až 2012 spotřeba potravin klesla z hodnoty 783 kg na 748 kg, domácnosti omezovaly své výdaje, ceny potravin v tomto období rostly rychlejším tempem než

## SPOTŘEBA POTRAVIN A ZEMĚDĚLSKÁ PRODUKCE V ČESKÉ REPUBLICE



Pozn.: Údaje ve stálých cenách 1989. Zdroj: ČSÚ

## POTRAVINY V ČESKU

### OBSAH

## 15

### Tři čtvrtě tuny na obyvatele

V období 1950 až 2022 činila v Česku průměrná celková spotřeba potravin na jednoho obyvatele a rok 750 kg. Hranice spotřeby 800 kg byla překonána pouze v letech 1989, 2020 a 2021.

## 19

### Moc se toho nemění

Bilance zahraničního obchodu s potravinami je dlouhodobě pasivní. Na celkovém vývozu z České republiky se potraviny v roce 2023 podílely 3,7 % a na dovozu k nám 5,1 %.

## 22

### Dokážeme vyrobit to, co sníme?

Potravinově soběstačná je naše republika ve struktuře spotřeby roku 2022 v základních komoditách ze 77 %, nicméně patříme mezi státy, které vzhledem k zeměpisné poloze i zemědělské tradici mají potenciál své obyvatele uživit.

## 23

### Ceny potravin přehledně

Na webových stránkách ČSÚ můžete sledovat vývoj cen vybraných potravin od roku 2010.



spotřebitelské ceny úhrnem a míra registrované nezaměstnanosti se držela kolem 9 %.

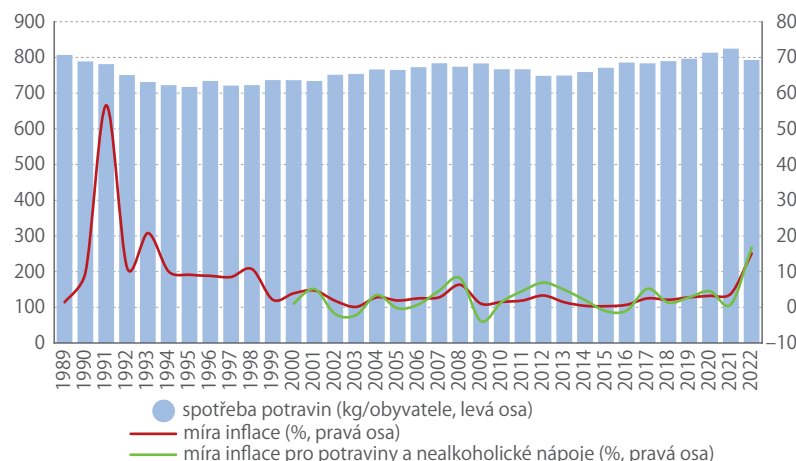
Oživení ekonomiky v roce 2014 mělo vliv na opětovný růst spotřeby potravin, která v roce 2020 dosáhla 813 kg a v roce 2021 až rekordních 825 kg na obyvatele. V pandemických letech 2020 a 2021 opatření zavedená k omezení šíření nákazy zasáhla do života v republice tak zásadním způsobem, že tentokrát výrazný útlum ekonomiky neznamenal pokles spotřeby potravin. Omezení volného pohybu, kontaktů a sdružování, uzavírání provozoven podniků a škol mělo dopad do zaběhnutého stravovacího režimu domácností, frekvence nákupů potravin i struktury jejich spotřeby. Vzrostl i zájem o samozásobení v rámci hobby aktivit. Doporučení o podpoře imunity se promítla až do historicky nejvyšší spotřeby ovoce (90,6 kg/rok) i zeleniny (96,8 kg/rok) v roce 2021, rekordní v tomto roce byla i celková spotřeba mléka a mléčných výrobků (262,9 kg/rok), a to díky nejvyšší zaznamenané spotřebě sýrů (14,4 kg/rok), také jogurtů a podobných výrobků (37,2 kg/rok). Maximální spotřebu potravin v roce 2021 podpořil i cenový vývoj, když meziroční míra inflace činila u potravin a nealkoholických nápojů 0,8 %, zatímco celková míra inflace dosáhla 3,8 %.

Pokles spotřeby potravin v roce 2022 byl důsledkem omezování výdajů domácností v reakci na propad reálných výtěžků a meziroční navýšení cen potravin o 16,7 %. Změny ve spotřebě jednotlivých druhů potravin dokládají snahu domácností šetřit úpravou jídelníčku. Celková spotřeba potravin na jednoho obyvatele 793 kg byla v roce 2022 meziročně nižší o 32 kg a klesla přibližně na úroveň posledních předcovidových let. V porovnání s rokem 2021 se spotřebovalo méně mléka a mléčných výrobků, masa, vajec, tuků, brambor, ovoce i zeleniny. Vzrostla spotřeba pečiva, rýže, luštěnin, cukru, kávy a také piva.

**OBILOVINY V HODNOTĚ MOKY**

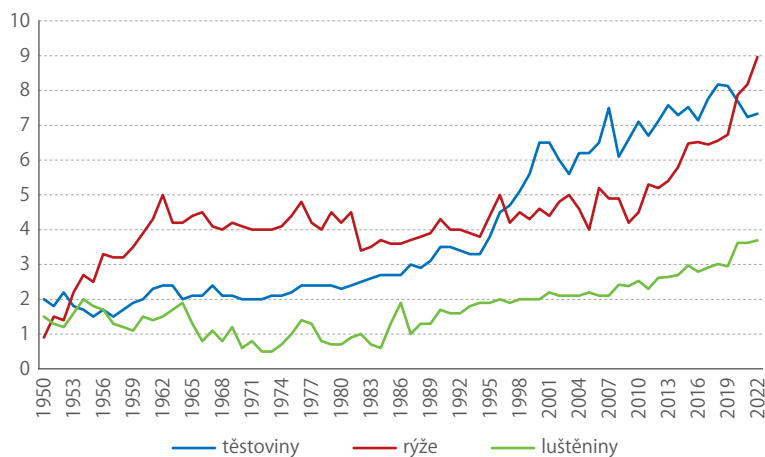
Spotřeba obilovin v hodnotě mouky byla nejvyšší v 50. a 60. letech minulého století s klesajícím trendem z historicky maximální spotřeby 154,5 kg na obyvatele

**SPOTŘEBA POTRAVIN A MÍRA INFLACE V ČESKÉ REPUBLICĚ**



Zdroj: ČSÚ

**SPOTŘEBA TĚSTOVIN, RÝŽE A LUŠTĚNIN (kg/obyvatele za rok)**



Zdroj: ČSÚ

a rok právě v roce 1950. Od 70. let po současnost se již jejich spotřeba zásadně neměnila, v tomto období kolísala v intervalu 104,0kg/rok (1999) až 118,2kg/rok (1993), v roce 2022 dosáhla 113,9kg/rok. Zásadní změna nastala v druhovém zastoupení mouky, zatímco v roce 1950 byl podíl žitné mouky na celkové spotřebě mouky 35,9%, v roce 2022 pouze 7,3%. Konzumace rýže vzrostla ze svého minima 0,9kg/rok v roce 1950 na rekordní spotřebu 9,0kg/rok v roce 2022.

V kategorii mlýnských a pekárenských výrobků došlo za sledované období ke snížení spotřeby chleba více než o polovinu (z 87,4kg/rok na 39,1 kg/rok) a naopak ke zdvojnásobení spotřeby pšeničného pečiva (z 26,2kg/rok na 53,9kg/rok). Spotřeba těstovin stoupla dokonce vícenásobně, a to z 2,0kg/rok na 7,3kg/rok, nejvyšší (8,2 kg/rok) byla v roce 2018.

**MASO A RYBY**

V roce 1950 byla celková spotřeba masa 48,6 kg/rok s podílem vepřového 51,6%, hovězího 30,9%, telecího 6,2% a drůbežího 4,9%, zbylých 6,4% připadlo na skopové, kozí, koňské, zvěřinu a králíky. V roce 2022 celková spotřeba masa dosáhla 82,9kg/rok, vepřové maso stále převažovalo (53,0%), avšak na druhou pozici ve spotřebě podle druhů se dostala drůbež (33,9%), hovězí se na spotřebě podílelo již jen 10,6% a na ostatní druhy včetně telecího připadlo pouze 2,4%. Maximálnímu rozsahu chovu hospodářských zvířat v republice ve druhé polovině 80. let odpovídala také spotřeba masa, rekordní byla v roce 1989 s hodnotou 97,4kg/rok, s podílem vepřového a hovězího dohromady více než 82%, tedy z dietetického hlediska nevhodná převaha červeného masa.

Spotřeba ryb ve sledovaných letech vzrostla z 3,5kg/rok na 5,9kg/rok, největší byla během 70. let s maximem 6,8kg/rok (1976).

**MLÉKO, MLÉČNÉ VÝROBKY A VEJCE**

Spotřeba mléka a mléčných výrobků v hodnotě mléka (mimo másla) se nad pomyslnou hranici 240kg/rok dostala krátce na začátku 50. let, po celá 80. léta a ještě na počátku 90. let, pak v letech 2007 až 2010

a od roku 2015 do roku 2022. Nejvyšší spotřeby nad 260 kg/rok bylo dosaženo ve dvou letech covidové pandemie. Propady ve spotřebě byly dva. První s minimální spotřebou 170,8 kg/rok v roce 1962, druhý v roce 1993 (190,1 kg/rok).

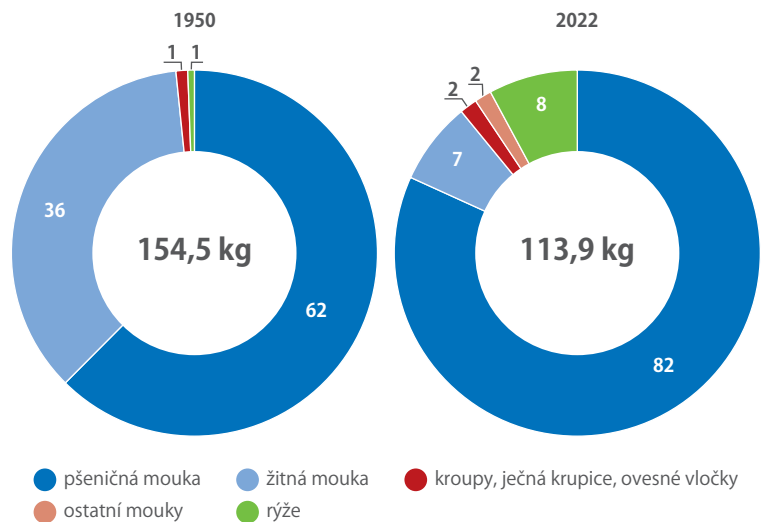
Samotná spotřeba konzumního mléka od roku 1950 do roku 2022 klesla bezmála o dvě třetiny na 59,5 kg/rok, naopak spotřeba sýrů za sledované období vzrostla 8,6krát na 13,8 kg/rok, spotřeba tvarohu 4,5krát na 5,0 kg/rok. Spotřeba ostatních mléčných produktů (jogurty, podmáslí apod.) se sleduje až od roku 1964, od té doby je vyšší pětinasobně (35,7 kg/rok v roce 2022).

Spotřeba vajec se za sledované období zvýšila ze 181 ks/rok na 234 ks/rok. Nepřetržitě nad hranici 300 ks/rok se pohybovala v letech 1977 až 1994, s maximem spotřeby 340 ks/rok (1988, 1990).

### OVOCE

V roce 1950 byla spotřeba ovoce v hodnotě čerstvého 62,9 kg/rok s 96,5% podílem ovoce mírného pásma, v roce 2022 celková spotřeba ovoce dosáhla 87,4 kg/rok a podíl ovoce mírného pásma klesl na 57,9%. Nicméně spotřeba v roce 1950 převyšovala průměr 50. let, ten byl jen 52,3 kg/rok, ještě nižší spotřeba ovoce byla v 60. a 70. letech, a to 46,1 kg/rok, respektive 48,7 kg/rok. V 80. letech se spotřeba již zvyšovala, zásadní zlom však nastal v devadesátých letech, během kterých se prakticky zdvojnásobila spotřeba jižního ovoce, a to z 14,9 kg/rok na 29,0 kg/rok.

### PODÍLY RŮZNÝCH OBILOVIN V HODNOTĚ MOUKY NA CELKOVÉ SPOTŘEBĚ (%)



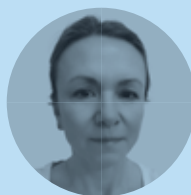
Zdroj: ČSÚ

Z ovoce mírného pásma zůstávají po celé období nejčastěji konzumovaným druhem jablka, v roce 2022 v této kategorii činila jejich spotřeba téměř polovinu (24,7 kg/rok), z ostatních druhů měly nejvyšší podíl na spotřebě švestky (11,2%) následované vinnými hroznými (7,3%), hruškami (6,2%), jahodami (5,3%), broskvemi (5,1%) a meruňkami (3,6%).

Spotřeba jižního ovoce vzrostla mezi lety 1950 až 2022 z 2,2 kg/rok na 36,8 kg/rok. Zastoupení jižního

## CO BY NEJVÍCE POMOHLA RYCHLEJŠÍMU ROZŠIŘOVÁNÍ EKOLOGICKÉHO ZEMĚDĚLSTVÍ V ČESKÉ REPUBLICE? NA JAKÉ ZÁSADNÍ PŘEKÁŽKY ČEŠTÍ EKOZEMĚDĚLCI NARÁŽEJÍ?

Na tyto otázky není jednoduché odpovědět, protože příležitostí k rozvoji i bariér je víc a jen těžko lze některou z nich označit za tu hlavní. Aktuálně by nejvíc pomohla stimulace odbytu, respektive poptávky na trhu, a to nejen ze strany koncových spotřebitelů. Především jde o vytváření nových odbytových příležitostí, jako je například veřejné a školní stravování. Jednou z největších bariér rozvoje je omezená schopnost trhu absorbovat to, co se v Česku v ekologickém zemědělství vyprodukuje. Poptávka trhu souvisí zejména s cenou, důvěrou ve značku a s povědomím spotřebitelů o přínosech pro životní prostředí. Vlivem nastavení koncových cen bioproduktů je BIO u nás stále považováno za „luxusní“ zboží, ve své podstatě předražené. Výkupní ceny od producentů jsou přitom poměrně nízké. A cena je často i hlavní argument, proč spotřebitelé BIO nekupují. Marketing biopotravin je primárně postavený na přínosech pro zdraví, namísto ochrany přírodních zdrojů, zejména vody, půdy a biodiverzity. Typickým



**PAVLÍNA SAMSONOVÁ**

ředitelka společnosti Bioinstitut

„otvírákem“ regálu s BIO je pro současného spotřebitele dětská výživa a exotické ovoce – zejména citrusové plody a kosmetika. K biopotravinám zde panuje poměrně vysoká nedůvěra a přetrvává názor, že značka je jen reklama a nic negarantuje. Pokud se situace nezmění, bioprodukce bude od zemědělců vykupována za cenu téměř konvenční, nebo půjde rovnou do konvence. Pak se asi rozšíření předpokládat nedá.

Pro zemědělce je největší překážkou obecně byrokracie, pro ty ekologické ještě posílená každoroční kontrolou a certifikací produkce. BIO značka je ale jediný legitimní způsob, jak svým odběratelům prokázat, že dodržují pravidla ekologické produkce, které znamenají benefity pro životní prostředí. Nastavení dotačních podpor v zemědělství a způsob jejich kontroly může být určitě snazší a efektivnější. Nárůst administrativy a kontrol v posledním roce v kombinaci s vysokými cenami energií a nízkými výkupními cenami jednotlivých komodit producenti nemohou dlouho vydržet.



ovoce je ve spotřebě rozloženo rovnoměrněji, v roce 2022 byl podíl pomerančů a mandarinek 34,8%, banánů 33,2%, citrónů a grapefruitů 11,6%.

**ZELENINA, BRAMBORY A LUŠTĚNINY**

Spotřeba zeleniny v průběhu sledovaných let nedoznala takových rozdílů jako spotřeba ovoce. U zeleniny se spotřeba pohybovala v rozmezí hodnot 60,0 kg/rok až 96,8 kg/rok, u ovoce to bylo 33,2 kg/rok až 90,6 kg/rok. Spotřeba zeleniny byla nejnižší v 70. letech (64,6 kg/rok), poté po desetiletích pravidelně rostla, hranici spotřeby vyšší než 90 kg/rok překonala zatím jen v roce 1960 a v letech 2020 a 2021. V roce 2022 se největší měrou na celkové spotřebě zeleniny (87,4 kg/rok) podílela rajčata (12,0 kg), cibule (10,8 kg), mrkev (7,2 kg), melouny (7,0 kg), zelí (6,7 kg) okurky salátové (5,7 kg), paprika (5,5 kg), květák (2,7 kg), celer (2,6 kg), okurky nakládačky (2,3 kg) a hlávkový salát (2,2 kg).

Spotřeba brambor se od roku 1950 do roku 2022 snížila více než o polovinu, ze 145,9 kg/rok na 69,2 kg/rok. Snižování jejich spotřeby bylo v desetiletích plynulé až do zaznamenané nejnižší spotřeby v roce 2009 (64,9 kg/rok), od té doby kolísá v intervalu 65 až 70 kg.

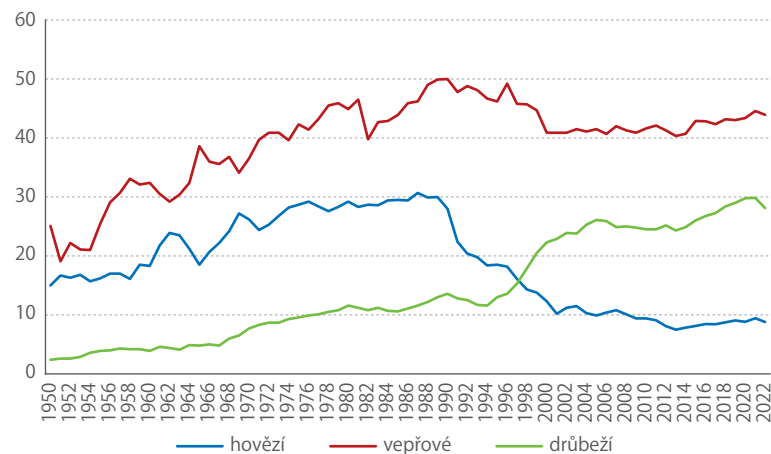
Luštěniny, přestože jejich spotřeba se ve sledovaných letech zvýšila 2,5krát z 1,5 kg/rok na 3,7 kg/rok tvoří stále, i přes doporučení výživových poradců, malou část našeho jídelníčku. Nicméně v roce 2022 byla spotřeba rekordní: 1,8 kg hrachu, 1,1 kg fazolí a 0,8 kg čočky.

**NÁPOJE**

Celková spotřeba minerálních vod a nealkoholických nápojů postupně rostla z 12,8 litru/rok v roce 1950 až do maximální spotřeby 297,0 litru/rok v roce 2008, od té doby je trend klesající, v roce 2022 dosáhla spotřeba 230,5 litru/rok a podle položek to bylo 85,4 l limonád, 64,5 l tzv. ostatních nápojů (např. osvěžující nápoje, ovocné a zeleninové šťávy, sirupy), 51,7 l minerálek a 28,9 l sodových vod.

Spotřeba alkoholických nápojů v litrech se ve sledovaném období zvýšila o 55,9% na 169,5 litru/rok,

**SPOTŘEBA MASA (kg/obyvatele za rok)**



Zdroj: ČSÚ

v tom piva o 43,7% na 142,9 litru, vína o 243,4% na 19,9 litru a lihovin (s obsahem alkoholu přepočteným na 40%) na téměř dvojnásobnou hodnotu 6,8 litru. Vrcholná léta celkové spotřeby alkoholu, kdy se jeho konzumace nepřetržitě pohybovala nad hranicí 180 litrů, byla v období 1995 až 2008, a to díky nejvyšší spotřebě piva (v průměru 159,6 l) a lihovin (v průměru 8,1 l). Naproti tomu vína se v těchto letech spotřebovalo v průměru 16,5 l, avšak jeho obliba stále rostla a v posledních pěti letech se jednalo již o průměrnou spotřebu 20,2 l.

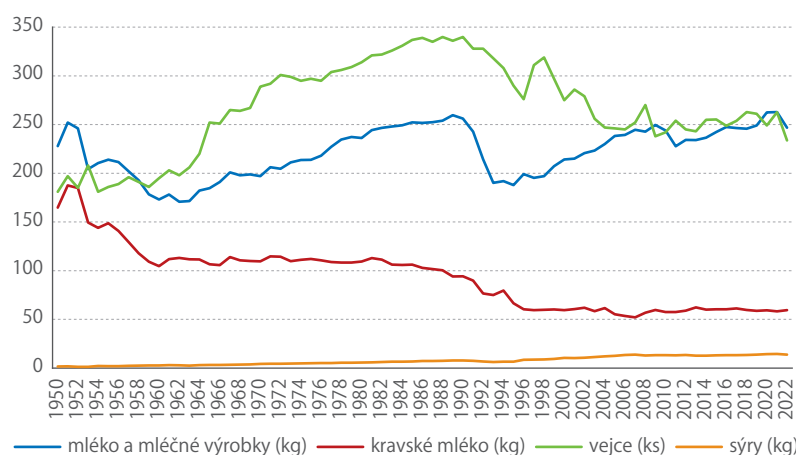
**ZMĚNY VE STRUKTUŘE SPOTŘEBY**

Strukturu spotřeby potravin v 50. a 60. letech minulého století charakterizuje výživově nadměrná spotřeba brambor a obilovin v hodnotě mouky a solidní zásobování zeleninou. Potraviny živočišného původu se na spotřebě podílely méně než v následujících desetiletích. V 50. letech byla nejnižší spotřeba masa, ryb, vajec, v 60. letech mléka a mléčných výrobků.

S rozvojem živočišné výroby v 70. a 80. letech dochází postupně k nárůstu spotřeby všech potravin živočišného původu, v 80. letech bylo dosaženo nejvyššího podílu těchto potravin na celkové spotřebě. Z výživového hlediska dochází k nadměrné konzumaci červených mas a živočišných tuků. Pozitivní je rostoucí spotřeba mléčných výrobků a sýrů.

Změny socioekonomických faktorů po roce 1989 znamenaly pozitivní posun ve spotřebě potravin, významně se rozšířila nabídka jak nezpracovaných potravin, tak potravinářských výrobků, sezonní potraviny jsou k dispozici běžně i mimo tradiční období. Opět se zvyšuje podíl potravin rostlinného původu na celkové spotřebě, a to v důsledku rostoucí spotřeby ovoce a zeleniny. Z potravin živočišného původu se v absolutních číslech nad úroveň 80. let v posledních letech drží spotřeba mléka a mléčných výrobků, zatímco spotřeba vajec, živočišných tuků a masa je nižší. U masa došlo k pozitivnímu posunu v konzumaci podle druhů, podíl hovězího a vepřového klesá a roste podíl masa drůbežního.

**SPOTŘEBA MLÉKA, VAJEC A SÝRŮ (kg/obyvatele za rok)**



Zdroj: ČSÚ



# Moc se toho nemění

Bilance zahraničního obchodu s potravinami je dlouhodobě pasivní.



**FILIP ZÍKA**  
oddělení obchodní bilance



Potraviny patří mezi základní lidské potřeby. I přesto, že jejich tvorba či výroba je pochopitelně možná ve větší části světa, sehrávají důležitou roli i v zahraničním obchodě, a to zejména v případě rozvojových zemí. Jejich význam v rámci zahraničního obchodu rozvinutých zemí, k nimž se řadí i Česko, je menší. V České republice se potraviny v roce 2023 podílely na celkovém vývozu 3,7% a na dovozu 5,1%. Jsou tedy důležitou, ale nikoliv rozhodující součástí našeho zahraničního obchodu.

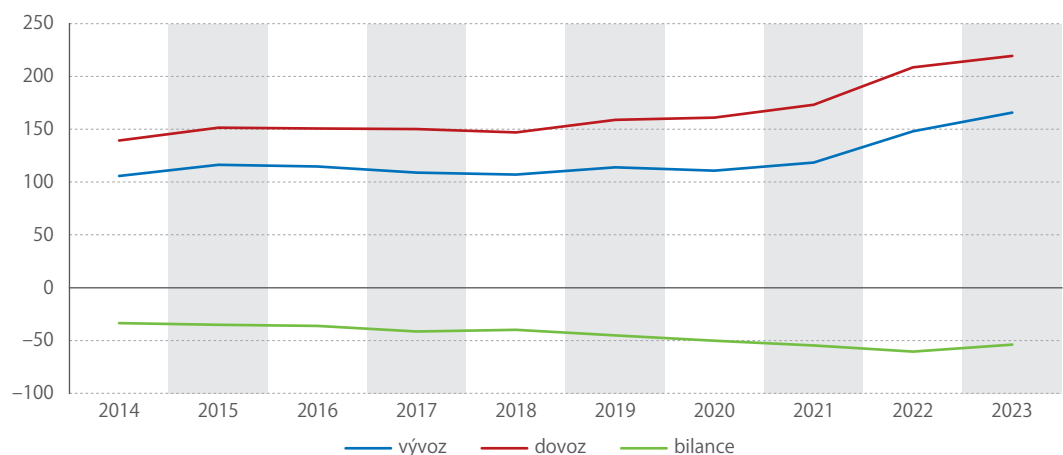
## NEJVÝZNAMNĚJŠÍ PARTNERY MÁME V OKOLÍ

Z údajů o vývoji zahraničního obchodu s potravinami za posledních 10 let je patrné, že vykázané hodnoty vývozu ani dovozu se až do roku 2020 ztelně neměnily. K nastartování růstu došlo až od roku 2021, což

lze dát do přímé souvislosti s prudkým zvyšováním inflace. Ceny potravin stouply podobně jako ceny celkové, u některých komodit dokonce i více. Celková bilance zahraničního obchodu s potravinářskými výrobky byla během celého období negativní a postupně se zhoršovala, od roku 2021 citelnějším tempem.

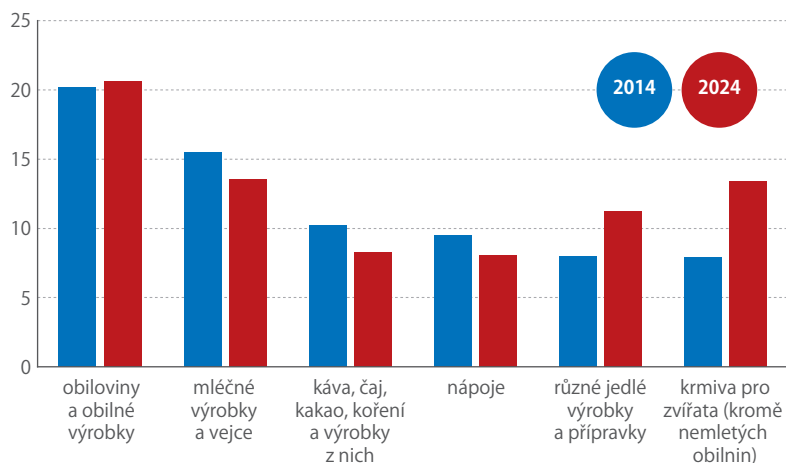
Z teritoriálního hlediska nezaznamenala struktura zahraničního obchodu za posledních 10 let výraznější změny. Vývoz v roce 2014 směřoval nejvíce na Slovensko, poté do Německa, Polska, Rakouska a Maďarska, v roce 2023 se pětice hlavních vývozních partnerů opět skládala ze Slovenska, Německa, Polska, Maďarska a Rakouska. Dovoz v roce 2014 pocházel nejvíce z Německa, Polska, Číny, Slovenska a Itálie, v roce 2023 opět z Německa a Polska, dále pak ze Slovenska, z Nizozemska a ze Španělska.

## ZAHRAJNIČNÍ OBCHOD S POTRAVINÁŘSKÝMI VÝROBKÝ (mld. Kč)



Zdroj: ČSÚ

VÝVOZ HLAVNÍCH DRUHŮ POTRAVIN (% z celkového vývozu potravin)



Zdroj: ČSÚ

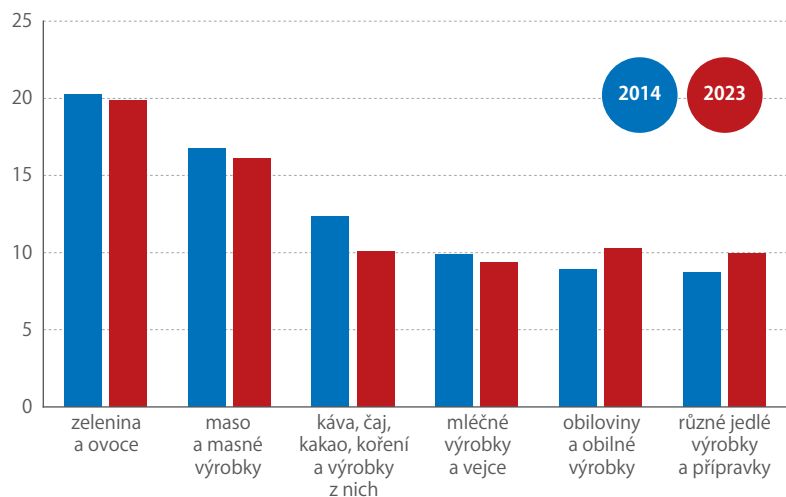
Struktura vývozu potravin se za posledních deset let z pohledu hlavních artiklů výraznějším způsobem nezměnila. První pozici dlouhodobě drží produkty na bázi obilovin a obilných výrobků, druhou mléčné výrobky a vejce. Posun nahoru nastal u krmiv, z první pětky naopak vypadly nápoje.

Rovněž struktura dovozu potravin z pohledu dominujících komodit zůstala poměrně stabilní. První příčku si udržely ovoce a zelenina následované masem. V první pětky se dále nacházejí produkty na bázi obilovin, stejně tak káva, čaj, kakao, koření a podobné pochutiny. Vypadly mléčné výrobky a vejce, které byly vystřídány tzv. různými jedlými výrobky a přípravky, mezi něž patří např. margarín, potravní tuky, ale také omáčky, kečup či ocet.

REPREZENTUJÍ NÁS PIVO A KAPŘI

Typickou českou vývozní komoditou je již historicky pivo. Během posledních deseti let jeho vývoz osciloval mezi 3,5 mil. a 6 mil. hektolitry. Sledovat lze pomalu rostoucí trend, zatím nejvyšší hodnota byla zaznamenána v roce 2022. V posledním období směřoval vývoz piva zejména do sousedních zemí

DOVOZ HLAVNÍCH DRUHŮ POTRAVIN (% z celkového dovozu potravin)



Zdroj: ČSÚ

V ČEM SE NEJVÍCE ZMĚNILA POPTÁVKA SPOTŘEBITELŮ A PRODUKCE PEKAŘŮ A CUKRÁŘŮ JAKO NÁSLEDEK ROSTOUCÍ INFLACE ZA POSLEDNÍ DVA ROKY?



**BOHUMIL HLAVATÝ**

výkonný ředitel Svazu pekařů a cukrářů v ČR



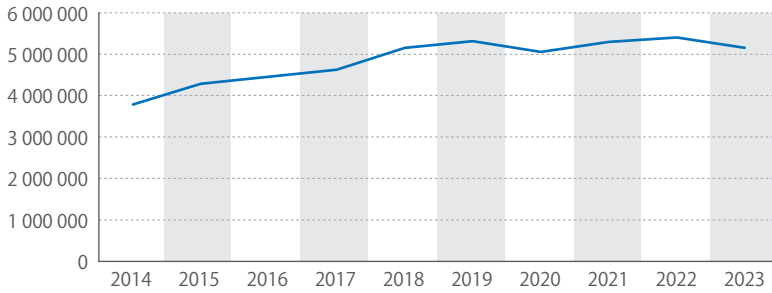
V letech 2022 až 2023 došlo po útoku Ruska na Ukrajinu k bezprecedentnímu růstu cen energií, zejména zemního plynu, a obilovin, nejvíce pšenice. To vedlo v roce 2022 k výraznému zvýšení cen chleba a pečiva, o více než 50%. Toto zdražení mělo vliv i na chování spotřebitelů. Především došlo k výraznému snížení nespotebvaného pečiva, a to na polovinu. Zákazníci volili častější nákupy menšího množství pečiva, a také došlo k výraznému přesunu zájmu zákazníků od velkých bochníků chleba 1 200 g na menší o hmotnosti 600 až 800 g. Celkově pak bylo možné sledovat trend návratu zákazníků k základním, a tedy levnějším výrobkům, jako jsou klasický konzumní chléb typu Šumava a běžný tukový rohlík. Přesto v pekářenském průmyslu nedošlo k poklesu objemu, což se dá vysvětlit tím, že pečivo, které je stále nejlevnějším typem základní potraviny, mohlo částečně nahradit dražší druhy potravin. Na spotřebě se také promítlo velké množství uprchlíků z Ukrajiny, žijících na území České republiky.



– na Slovensko, do Německa, Polska, dále také i přes vliv sankcí do Ruské federace a do Švédska.

Další potravinářskou komoditou tradičně spojenou s Českou republikou je kapr – vánoční ryba. Přestože většina produktů zdejších chovů směřuje na domácí trh, určitá poptávka po kaprech je i v zahraničí. Česko patří mezi hlavní vývozce v rámci EU. Během posledního desetiletí se nejvíce kaprů vyvezlo v roce 2017, kdy export dosáhl 12,1 tis. tun. Poté však již mírně klesal, v posledních letech se pohybuje lehce nad 10 tisíci tunami. Kapři od nás putují jen do několika zemí, více než 1 000 tun bylo v roce 2023 vyvezeno pouze do Polska, Německa a na Slovensko.

### VÝVOZ PIVA (hl)



Zdroj: ČSÚ

Jak již bylo zmíněno v úvodu článku, dlouhodobě nejvýznamnější dovozní položkou v rámci potravin je ovoce a zelenina. Nezapustitelnou roli zde hraje tropické ovoce, mezi něž patří např. ananas. Dovoz tohoto produktu do České republiky se v letech 2014–2017 poměrně výrazně zvyšoval až na hodnoty kolem 15 tis. tun, poté však opět postupně klesal. V roce 2023 se nejvíce ananasů dovezlo z Kostariky. Tato středoamerická země se na celkovém dovozu podílela téměř ze dvou třetin. Následovaly Belgie, Německo, dále pak Pobřeží slonoviny a Ekvádor.

Mediálně vděčným tématem je dovoz drůbežního (zejména kuřecího) masa. Po kolísání v předchozím období lze v posledních dvou letech sledovat

výraznější nárůst dovozu této komodity. Za rok 2023 se celkové množství přiblížilo 120 tis. tunám. Z regionálního hlediska patří mezi hlavní dodavatelské země Polsko, Maďarsko, Ukrajina, Nizozemsko a Slovensko.

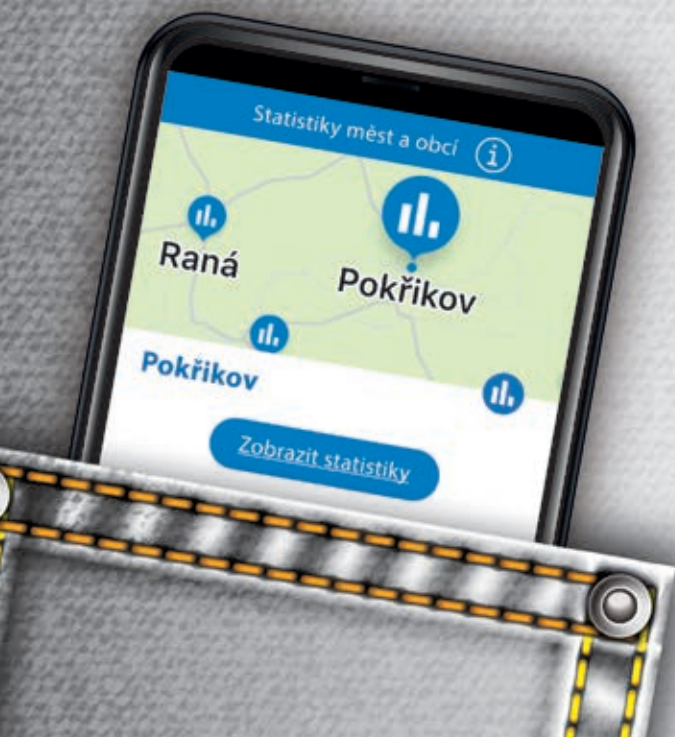
### VYVÁŽÍME ZVÍŘATA, DOVÁŽÍME MASO

Zajímavě může působit i srovnání zahraničního obchodu u komodit, u nichž lze předpokládat určitou vzájemnou souvislost. Pro ilustraci jsme zvolili dvě úzce provázané komodity: vepřové maso a „vepřový dobytek živý“, tedy prasata. V obchodě s vepřovým masem má Česko dlouhodobě pasivní bilanci. Zatímco dovoz se v čase mírně zvyšuje, vývoz spíše stagnuje. Naopak bilance zahraničního obchodu s prasaty je aktivní. Za posledních 10 let došlo k propadu dovozu této komodity ze zahraničí přibližně na čtvrtinu, vývoz nejprve rostl, pak dlouho stagnoval a v posledních dvou letech klesl zhruba o třetinu.

Aktivní bilance u prasat jako u základní komodity a pasivní u vepřového masa vypovídá o tom, že Česká republika vyváží „surovinu“ a nechává si zpátky dovézt zpracované výrobky.

Z teritoriálního hlediska směřoval v roce 2023 vývoz českých prasat převážně na Slovensko, dále pak do Maďarska, Polska, Německa a Rumunska. Nejvíce dovezeného vepřového masa pocházelo z Německa, které se na celku podílelo přibližně třetinou, dále ze Španělska, z Polska a Belgie.

# STATISTIKA V KAPSE



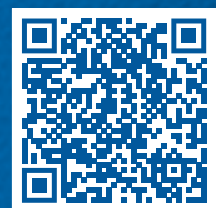
Nejnovější  
statistické ukazatele  
ve vašem mobilu

Každý den  
nové aktuální  
číslo dne

ČSÚ  
mobilní aplikace  
k dispozici  
zdarma



Google Play



App Store



# Dokážeme vyrobit to, co sníme?

Potravinově soběstačná je naše republika ve struktuře spotřeby roku 2022 v základních komoditách ze 77 %, nicméně patříme mezi státy, které vzhledem k zeměpisné poloze i zemědělské tradici mají potenciál své obyvatele uživit.



**RENATA VODIČKOVÁ**  
vedoucí oddělení statistiky zemědělství a lesnictví

Potravinová soběstačnost vyjadřuje rozsah, ve kterém stát může uspokojit své potravinové potřeby domácí výrobou. Posuzuje se jako podíl tuzemské výroby a tuzemské spotřeby. Rozlišujeme celkovou soběstačnost, jež vypovídá o tom, do jaké míry bychom se dokázali uživit z domácích zdrojů při krajně mimořádné krizové situaci (tzn. zabezpečení denního kalorického nároku, přestože z dietetického hlediska by strava nebyla zcela vyvážená), a soběstačnost ve výrobě jednotlivých druhů potravin.

## OTEVŘENÍ TRHU SOBĚSTAČNOST SNÍŽILO

Před rokem 1989 byla naše zemědělská a potravinářská výroba směřována k zabezpečení soběstačnosti a v základních komoditách rostlinného i živočišného původu, pro jejichž výrobu jsou v naší republice vhodné klimatické a pedologické podmínky, jsme soběstačnosti buď dosáhli, anebo jsme se jí blížili. V roce 1989 jsme byli soběstační (ve struktuře spotřeby roku 1989) v produkci mléka, vajec, hovězího, vepřového i drůbežího masa, obilovin, brambor, ovoce mírného pásma, cukru a piva.

Od roku 1989 má naše potravinová soběstačnost ve většině položek trend trvale klesající, nejprve v důsledku propadu zemědělské produkce

během restrukturalizace zemědělství v 90. letech, následně po vstupu do Evropské unie, kdy jsme se stali součástí konkurenčního prostoru s volným pohybem zboží.

K největšímu propadu soběstačnosti od vstupu do Evropské unie v roce 2004 do roku 2022 došlo z potravin živočišného původu u másla, a to ze 130,7 % na 73,5 %, vepřového masa z 90,0 % na 41,1 %, drůbežího masa z 88,3 % na 63,7 % a vajec ze 105,2 % na 88,4 %. Z potravin rostlinného původu se jedná především o ovoce a zeleninu, a to i u druhů s dlouhou pěstitelskou tradicí v republice. Soběstačnost klesla po vstupu na unijní trh u jablek ze 113,7 % na 84,1 %, třešní ze 112,0 % na 87,3 %, meruněk ze 75,5 % na 33,6 %, cibule ze 65,7 % na 43,9 %, kapusty z 89,8 % na 52,6 %, květáku ze 43,0 % na 17,1 %, petržele z 82,9 % na 76,1 %, celeru ze 73,5 % na 61,7 %, mrkve ze 62,0 % na 50,8 %.

V některých komoditách a výrobcích se naopak mezi lety 2004 až 2022 podařilo soběstačnost navýšit, například u mléka a mléčných výrobků celkem ze 114,2 % na 126,1 %, z toho v komoditě sýry a tvaroh z 95,2 % na 101,7 %, hovězího masa ze 105,2 % na 108,0 %, těstovin z 80,4 % na 112,4 %, cukru ze 128,1 % na 157,0 % a piva ze 113,5 % na 123,2 %.

## ZNAMENÁ POSTUPNÉ SNIŽOVÁNÍ PRODUKCE JATEČNÝCH ZVÍŘAT V ČESKU OHROŽENÍ ČESKÉHO TRHU S MASNÝMI VÝROBKÝ? NEBO DOKÁŽEME CHYBĚJÍCÍ DOMÁCÍ PRODUKCI NAHRADIT DOVOZEM MASA ZE ZAHRANIČÍ?

Ano, ohrožení to určitě je. Vzpomeňme jen nedávnou pandemii covidu-19, kdy se na nějaký čas téměř úplně zastavil dovoz zboží přes hranice. Domácí produkce potravin pro tuzemskou spotřebu nedostačuje a je potřeba se vážně zamyslet nad tím, jak v podobných krizových situacích zajistit výživu obyvatelstva. Zatím se tím nikdo nezabývá, a situace se spíš zhoršuje.

Loni došlo k dramatickému poklesu porážky prasat o sto tisíc zvířat, a v současné době dovážíme přes padesát procent vepřového masa. Bez importů bychom neměli z čeho vyrábět masné výrobky. Situace je velmi vážná. V poslední době se ožívuje zájem o tradiční místní plemena prasat, v Česku je to přeštické, v Maďarsku mangalica. To je však jenom



**RADEK SLANEC**

výkonný ředitel Českého svazu zpracovatelů masa

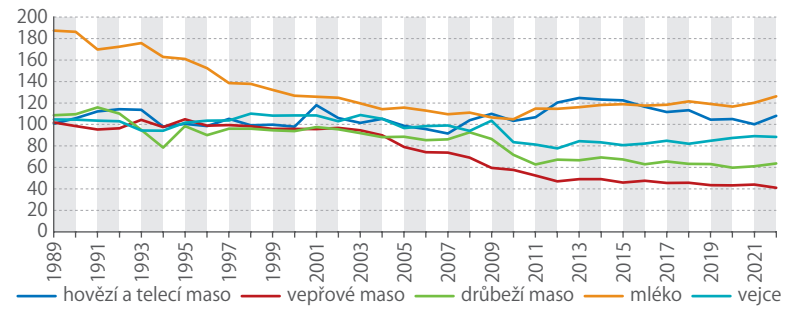
drobná pomoc pro výrobce určitých produktů, jako třeba trvanlivých salámů a klobás. Celkově to situaci na trhu moc moc nezlepší.

Jatečného skotu sice vyprodukujeme o něco více, než spotřebujeme, ale zhruba polovina se vyveze jako živá zvířata. Velká část z toho jsou dokonce telata, pro jejichž výkrm tady chybějí kapacity. Vyvážíme tak zvířata s malou přidanou hodnotou, a hotové výrobky s velkou přidanou hodnotou musíme dovážet. Je to hrozná škoda, protože kdybychom všechen skot dokázali u nás vykrmit a zpracovat, přineslo by to značný profit jak masnému průmyslu, tak zemědělcům a zvýšila by se konkurenceschopnost celé české ekonomiky. Bohužel, systém tady na to není nastaven.

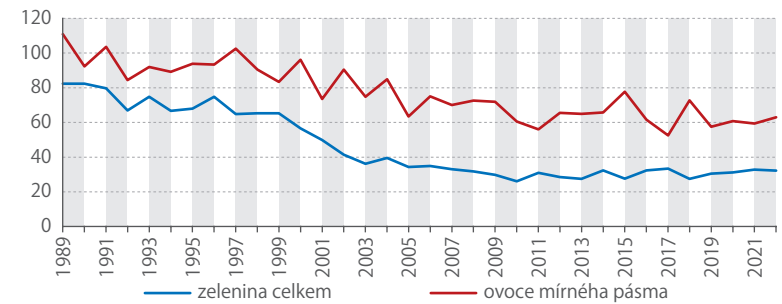
### SOBĚSTAČNOST A POHYB PŘES HRANICE

Soběstačnost v komoditě neznamená vždy soběstačnost ve výrobcích (vyvážíme komoditu, dovážíme výrobek) a soběstačnost ve výrobcích neznamená nevýznamný pohyb zboží přes hranice. Na příkladu hovězího masa, v jehož výrobě jsme soběstační (hypoteticky tedy z našich chovů skotu vyrobíme tolik masa, kolik spotřebujeme) lze demonstrovat, že tato skutečnost neznamená, že se nebudou převážet živá zvířata a maso přes hranice „tam a sem“. V roce 2023 bylo v přepočtu na jatečnou hmotnost vyvezeno do zahraničí 26,9 tis. tun živých zvířat k porážce a k tomu 16,1 tis. tun masa, celkem 43,0 tis. tun. Naopak přivezeno bylo 42,9 tis. tun masa a 0,3 tis. tun živých zvířat k porážce v přepočtu na jatečnou hmotnost, celkem 43,2 tis. tun masa. Stejný objem v maso tedy republiku opustil, aby se stejný objem v maso zase dovezl. Z celkového vývozu v přepočtu na jatečnou hmotnost bylo 63 % zvířat živých a 37 % masa. Na dovozu se maso podílelo 99%. Do zahraničí prvovýrobce prodá skot k porážce často za příznivější cenu než na domácím trhu, čímž přicházíme o přidanou hodnotu tvořenou při porážkách a zpracování masa na jatkách a zvyšujeme dopravní uhlíkovou stopu.

### SOBĚSTAČNOST VE VÝROBĚ POTRAVIN ŽIVOČIŠNÉHO PŮVODU (%)



### SOBĚSTAČNOST V ZELENINĚ A OVOCI MÍRNÉHO PÁSMU (%)



Zdroj: ČSÚ

# Ceny potravin přehledně

Na webových stránkách ČSÚ můžete sledovat vývoj cen vybraných potravin od roku 2010.

Chtěli byste vědět, jak se vyvíjely ceny potravin v minulosti, a srovnat je se současným stavem? Na webu ČSÚ to snadno zjistíte. V aplikaci Vývoj průměrných cen vybraných potravin můžete prostřednictvím přehledných animovaných grafů sledovat, za kolik korun v průměru nakupovali spotřebitelé některou z 33 položek v jednotlivých letech od roku 2010. Zvolit je možné každou položku samostatně, nebo i porovnávat různé výrobky mezi sebou.

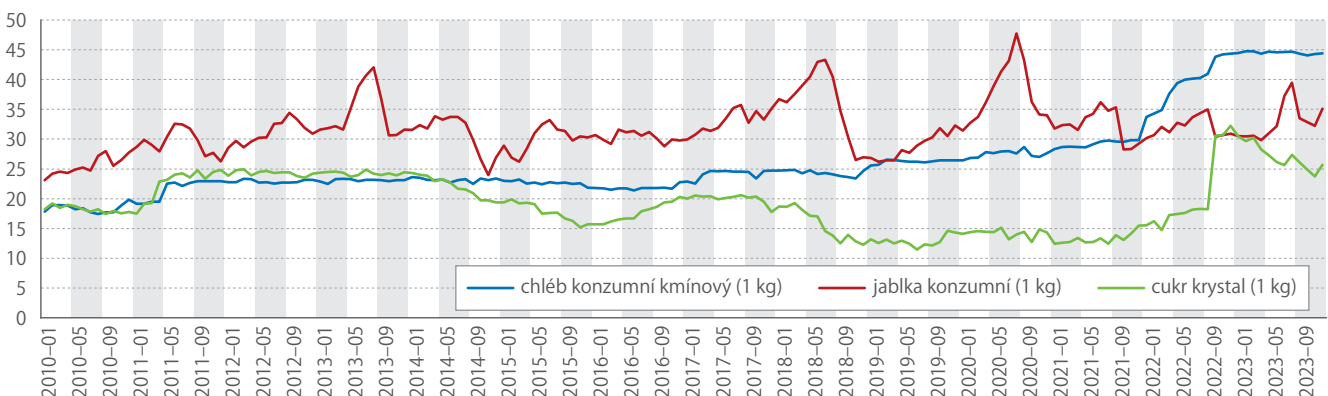
Zjistíte tak například, že ceny pečiva se prudce zvyšovaly mezi lety 2010 a 2011 a potom v období

[bit.ly/3T6b5Be](https://bit.ly/3T6b5Be)

2021 až 2022. Jinak si držely celkem stabilní úroveň. Naproti tomu ceny ovoce a zeleniny značně kolísají v závislosti na sezoně, a dlouhodobý nárůst je mnohdy patrný až po proložení křivky reprezentující pomyslnou střední úroveň bez krajních výkyvů.

Grafy zobrazují časový úsek od začátku roku 2010 do konce roku 2023 a postupně budou doplňovány o údaje za další aktuální roky. Pomocí kurzoru v nich lze zvolit dílčí období až na úroveň jednotlivých měsíců v roce.

### VÝVOJ PRŮMĚRNÝCH CEN VYBRANÝCH POTRAVIN (Kč)



Zdroj: ČSÚ



# Falšovaných potravin výrazně ubylo

S ředitelem odboru kontroly, laboratoří a certifikace Státní zemědělské a potravinářské inspekce Jindřichem Pokorou jsme hovořili o kvalitě potravin na českém trhu.

Foto: Tereza Koutecká

## Jaké činnosti provádí Státní zemědělská a potravinářská inspekce?

Úkolem Státní zemědělské a potravinářské inspekce je kontrolovat bezpečnost a kvalitu potravin na českém trhu. Kromě nás zajišťují dohled nad trhem potravin ještě Státní veterinární správa a hygienická služba. Zjednodušeně lze říct, že veterináři kontrolují výrobu potravin živočišného původu a provozy, kde se manipuluje s masem, my pak výrobu potravin rostlinného původu a obchod s potravinami. K tomu ještě do naší kompetence spadá oblast veřejného stravování, kam patří například restaurace. Tento segment jsme si rozdělili s hygienickou službou, takže zhruba do poloviny restaurací chodí hygienici a do poloviny my.

## Restaurace vznikají a zanikají poměrně často. Jak se k vám dostane informace, že byl otevřen nový podnik, který byste měli zahrnout mezi kontrolované?

Provozovatelé mají podle zákona ohlašovací povinnost. Když je nová restaurace zaregistrována na živnostenském úřadu, musí provozovatel oznámit hygieně, že zahájil činnost. Hygiena to sdělí nám a vzájemně se dohodneme, kdo tam bude chodit na kontroly.

## Jak často kontroly probíhají?

Čistě statisticky máme registrovaných asi 85 tisíc provozoven a ročně jsme schopni udělat zhruba 40 až 45 tisíc kontrol. To vychází v průměru na jednu



kontrolu provozovny za dva roky. Ale tak to úplně není. Okolo pěti tisíc kontrol ročně provádíme na podněty od spotřebitelů, a tím nám část kapacity ubude.

### Na základě čeho se rozhodujete, kam vaši inspektoři zavítají?

Plán kontrol sestavujeme podle analýzy rizika. Máme na to v našem informačním systému speciální algoritmus, který zohledňuje druh potravinářské výroby, velikost provozovny a výsledky předchozích kontrol. V úvahu se bere i skutečnost, zda je firma zapojena do nějakého systému sledování kvality nebo certifikace. Na základě těchto informací se stanoví stupeň rizika a z něho vyplývající četnost kontrol. Tam, kde je riziko větší, chodíme častěji.

### Kolik vašich zaměstnanců kontroly provádí?

I s vedoucími, kteří se práci v terénu už tolik nevěnují, máme přibližně 300 inspektorů. Na každého tak vychází v průměru téměř 300 provozoven, ale prakticky se dá zvládnout asi 150 kontrol za rok. Kromě vlastní kontroly totiž inspektor musí učinit ještě řadu administrativních úkonů, které zabírají spoustu času. Ke každé kontrole je třeba pořídit písemný záznam, a když se objeví nějaké porušení předpisů, musí se zahájit správné řízení o uložení pokuty.

### Na kontroly chodí každý inspektor sám?

Na ty jednoduché, například stánku, kde se prodávají noviny a balené cukrovinky, ano. Zpravidla ale doporučujeme chodit ve dvojicích. Ve velkých provozech, třeba v supermarketech, bývá také docela běžné, že kontroly provádí skupina čtyř i více inspektorů. To jednak proto, aby zvládli velký objem práce, a jednak kvůli tomu, aby byli včas na kritických místech. My totiž musíme zahájení kontroly nejprve v dané provozovně ohlásit odpovědné osobě. A rychlost, jakou se ta zpráva rozšíří a prodavačky i v tom nejdlehljším koutě hned začnou uklízet, je skoro neuvěřitelná. Proto se inspektoři předem rozdělí k jednotlivým úsekům, třeba k zelenině, k pečivu, k pultu s lahůdkami, a vedoucí kontrolní skupiny pak jde kontrolu oznámit vedoucímu dané provozovny. Zahájit činnost tak můžou téměř okamžitě poté, co se to dozví odpovědná osoba. Před oficiálním ohlášením však začít s vážením, měřením a odebíráním vzorků nesmíme.

### Je povolání inspektora nebezpečné? Došlo někdy třeba k napadení?

Musíme se smířit s tím, že inspektor nebývá v provozovnách vítán s radostí. Vždyť je zpravidla zdrojem nepříjemností. Když nic jiného, tak zdržuje personál od práce. A jeho úkolem je upozorňovat na nedostatky. Občas se tedy stane, že někomu rupnou nervy a s reakcí to přežene. Nedávno třeba kontrolovaná osoba hodila po inspektorovi

popelník. Za dobu své praxe už pamatuji několik případů, které skončily odsouzením k podmínečnému trestu.

Zaznamenáváme i pokusy o uplácení. Například, když jeden z našich inspektorů odcházel z kontroly, našel v kapse kabátu dvoutisícovku. Ihned zavolal policii. Kdyby si bankovky nevšiml, vystavil by se velkému nebezpečí. Mohla to být nastražená past, venku by čekali policisté s nahlášeným číslem bankovky, kteří by ho obvinili z přijetí úplatku. Naši lidé musejí být velmi obezřetní, a nemůžou si dovolit přijímat ani drobné pozornosti.

### Jaké nedostatky v kvalitě potravin se vyskytují nejčastěji?

Nejčastější problémy jsou s označováním. Pravidla pro označování potravin jsou tak složitá a tak často se mění, že jim ani běžný člověk nemůže rozumět. Většina závad má tedy tento charakter.

Co se týče zdravotní nezávadnosti, tak za třicet let, co v inspekci působím, je situace stále skoro stejná. Druhy sledovaných látek a jejich povolená rezidua se sice průběžně mění, ale podíl nevyhovujících zůstává stabilně okolo tří až čtyř procent. Dříve se například hodně řešily dusičnany, které se dnes už téměř nesledují. Přibyly ovšem limity na pesticidy a začal se stanovovat například akrylamid. To je látka považovaná za potenciální karcinogen, která vzniká při tepelné úpravě škrobnatých potravin, zejména při pečení nebo smažení.

### Takže se kvalita potravin moc nezlepšuje?

Pozitivní vývoj nastal v oblasti falšování. Ještě před deseti lety jsme měli dost záchytů potravin, které obsahovaly významně nižší podíl podstatných surovin, než bylo deklarováno. Třeba džemy měly méně ovoce, uzeniny zase málo masa. Takových případů výrazně ubylo a v současnosti se s nimi setkáváme už jenom velmi zřídka. Také víno se falšuje čím dál tím méně. Dříve byla nálezů celá řada, ale teď, když najdeme falšované české nebo moravské víno, je to skoro „svátek“.

### Setkali jste se někdy s opravdu nebezpečnou potravinou?

Před mnoha lety se na trhu objevil dětský heřmánkový čaj, ve kterém byla zjištěna přítomnost durmanu. Z nedávnější doby mohu uvést doplněk stravy s vitamínem B17 – amygdalinem. To je látka, která způsobuje hořkost mandlí a meruňkových semen, a při jejím trávení se uvolňuje kyanovodík. V dotčeném výrobku ho bylo tolik, že to mohlo konzumenta skutečně zabít.

Nebezpečná je i celá škála potravin, v nichž se mohou vyskytovat alergeny. Nejhorší případy bývají spojeny s alergií na arašidy. Když nějaká potravina obsahuje zbytky arašidů a není správně označená, může to mít fatální následky. Každá potravina s neoznačeným alergenem je zdraví a životu potenciálně nebezpečná.



**PAVEL ČERNÝ**  
oddělení  
marketingu a PR



Pravidla pro označování potravin jsou tak složitá a tak často se mění, že jim ani běžný člověk nemůže rozumět.



**Ing. Jindřich Pokora**

Vystudoval Vysokou školu zemědělskou v Brně a následně pracoval v Ústředním kontrolním a zkušebním ústavu zemědělském. Působil i jako obchodník. Do SZPI nastoupil v roce 1993 na pozici metodik-analytik, ředitelem odboru kontroly, laboratoří a certifikace se stal v roce 2010.

#### **Jak účinné bývá odstranění závadné potraviny z trhu? Řídí se výrobci a obchodníci vašimi nařízeními?**

Docela ano. To funguje celkem dobře. Kdyby prodejce nebo výrobce naše nařízení o stažení výrobku z trhu nerespektoval, vystavoval by se až možnosti postihu podle trestního zákona za ohrožení zdraví a života nebezpečnou potravinou. A za to už hrozí tvrdé tresty. Podstatnou část závadných potravin se tedy daří z trhu stahovat. Dokonce jsou i firmy, které pozastaví distribuci kontrolované šarže do doby, dokud není znám výsledek laboratorního rozboru úředně odebraného vzorku

#### **Médii občas proběhnou zprávy o nekvalitních potravinách z Polska nebo jiných zemí. Nacházíte na potravinách ze zahraničí více nedostatků než na těch tuzemských?**

Je pravda, že stabilně nejčastěji dochází k problémům u potravin ze zemí mimo Evropskou unii. Dvě třetiny těchto problémů ovšem souvisejí s označováním. Producenti prostě nerozumějí tomu, jak to v Evropě chodí. Nejméně závad nacházíme u potravin, z nichž odebíráme vzorky přímo u českých výrobců. Zde bývají nevyhovující zhruba jednoho až dvě procenta. U dovozu z EU neprojde kolem deseti procent šarží a z mimoevropských zemí přes třicet procent. Nelze však označit jednu zemi jako nejhorší. Záleží na tom, co a v jaké době se dováží nebo kontroluje

#### **Jaké sankce může SZPI uložit?**

Největší sankce jsou za nebezpečné nebo falšované potraviny. Tam můžeme uložit pokutu až 50 milionů korun. Konkrétní výše samozřejmě závisí na rozsahu činnosti a závažnosti provinění. Průměrná výše sankce za rok 2023 se pohybovala kolem 50 tisíc

korun, ovšem velký supermarket, který má problémy s plesnivou zeleninou a špatnou hygienou a už jsme s ním řešili nějaké prohřešky v minulosti, může dostat pokutu i hodně přes půl milionu.

#### **Kde se běžný člověk dozví, že nějaká potravina je závadná a v případě, že si ji už koupil, by ji měl vrátit nebo vyhodit?**

Obchodníci musejí naše nálezy nebezpečných potravin zveřejňovat ze zákona. Obvykle tyto informace dávají na své webové stránky, na vývěsky do prodejen nebo i do médií.

My sami se zjištěnými nedostatky seznamujeme veřejnost na webu Potraviny na pranýři. Zde najdete všechny případy porušení zákona a výsledky našich kontrol z poslední doby. Jsou tam i potraviny nejakostní nebo falšované, o kterých obchodníci informovat nemusejí.

#### **Co jsou to ty nejakostní a falšované potraviny?**

Tyto potraviny nejsou zdravotně závadné, ale liší se v obsahu zásadních složek, které jsou pro spotřebitele důležité. Například v podílu ovoce v ovocných pomazánkách, podílu masa v konzervě, sušiny v sýru a podobně. Když je rozdíl mezi skutečností a deklarovanou nebo předepsanou hodnotou menší než 10 procent, považujeme potravinu za nejakostní. Může k tomu dojít nějakým nedopatřením při výrobě, třeba špatně seřízeným strojem nebo nekvalifikovanou obsluhou. Pokud ale rozdíl přesáhne 10 procent, nelze to již považovat za omyl. To už je zjevná snaha spotřebitele ošidit. Pak mluvíme o falšované potravine. Za falšované potraviny samozřejmě ukládáme vyšší pokuty.

#### **Jak je to s možností prodeje potravin po uplynutí termínu minimální trvanlivosti?**

Z hlediska trvanlivosti potravin rozlišujeme dva termíny. První je doba spotřeby, která se vyjadřuje slovy „spotřebujte do“. To se používá na výrobcích, které se mohou rychleji kazit. Termín je nepřekročitelný, po jeho uplynutí už se potravina nesmí prodávat a je automaticky považována za zdraví škodlivou. Modelově jde o masné či některé mléčné výrobky a studenou kuchyni.

Naproti tomu doba minimální trvanlivosti udává, do kdy by měly být zachovány především kvalitní senzorycké vlastnosti výrobku. Po jejím uplynutí může výrobek stále zůstat bezpečný, ale může se změnit chuť, vůně, barva, konzistence a podobně. Takové výrobky je prodejce povinen zřetelně označit a umístit odděleně od ostatních. Průběžně samozřejmě musí ověřovat, zda se tyto potraviny nezačaly kazit a nejsou už zdravotně závadné.

#### **Jaká je kvalita restaurací u nás?**

Restaurace jsou ze všech námi kontrolovaných segmentů nejhorší. Prakticky při každé čtvrté kontrole odhalíme nějakou závadu. Z kontrol zaměřených pouze na hygienu je to každá třetí. Není to žádná sláva, ale před deseti lety to bylo ještě horší.

Nezkrácený rozhovor najdete na: [bit.ly/4cfCmsu](https://bit.ly/4cfCmsu)

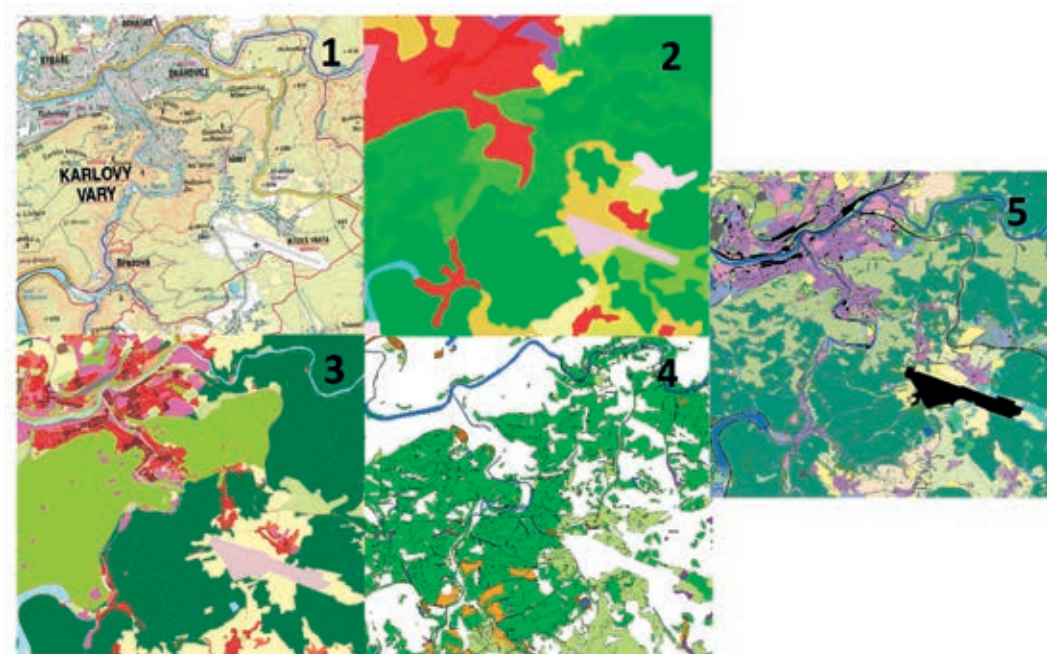
# Statistika ekosystémových účtů

ČSÚ se připravuje na monitorování a hodnocení přírodního kapitálu.



**ADÉLA LIŠKOVÁ**

oddělení statistiky cestovního ruchu a životního prostředí



Ukázka konsolidované vrstvy ekosystémů v porovnání s vybranými zdroji dat. Zobrazeno je stále totéž území. 1 = ZABAGED, 2 = Corine Land Cover 2006, 3 = Urban Atlas, 4 = vrstva mapování biotopů, 5 = konsolidovaná vrstva ekosystémů. Zdroj: nature.cz

Kromě jiných oblastí sledují statistici také stav a vývoj životního prostředí. Za tímto účelem se vyvíjejí různé nástroje, mimo jiné i modul ekosystémových účtů pro monitorování a hodnocení tzv. přírodního kapitálu. Ten bude doplňovat stávající evropské environmentální hospodářské účty podle nařízení EU a Rady č. 691/2011 a představen byl v listopadu 2021. Umožní zaznamenávat změny v rozsahu a stavu všech ekosystémových typů a následně mapovat ekosystémové služby, jimiž ekosystémové typy přispívají ekonomice a ostatním lidským aktivitám.

V rámci příprav na nové povinnosti založil ČSÚ v roce 2022 pracovní skupinu pro ekosystémové účty složenou z široké škály odborníků z ministerstev, akademické sféry a dalších institucí, kteří přispívají k rozvoji této agendy. Společně s odborníky se ČSÚ na konci roku 2023 zapojil do dobrovolného reportování účtu rozsahu ekosystémů a dobrovolného testování vybraných ekosystémových služeb.

Jako zdroj dat byl pro reportování účtu rozsahu ekosystémů nejprve využit evropský Corine Land Cover status accounting layer z programu Copernicus. I přes řadu výhod, jako je úplné pokrytí ČR, pravidelné zveřejňování dat a bezplatná dostupnost, tento zdroj plně nevyhovoval všem potřebám. Zásadním nedostatkem je např. hrubé prostorové rozlišení, které neumožňuje identifikaci všech ekosystémových typů na nižší úrovni. Z tohoto důvodu byla otestována

národní konsolidovaná vrstva ekosystémů. Ta vznikla jako mapový podklad v rámci projektu Integrované hodnocení ekosystémových služeb v ČR a je spravovaná Agenturou ochrany přírody a krajiny ČR (AOPK). Výsledky testování ukázaly, že po dořešení některých dílčích problémů (např. komplikované rozlišení jehličnatých a listnatých stromů nebo absence rozlišení přírodních jezer od umělých nádrží) by tento detailní mapový podklad mohl sloužit jako vhodnější zdroj dat pro národní účely.

Současně se během zimy 2023 podařilo díky expertům z pracovní skupiny otestovat metodické pokyny k ekosystémovým službám poskytování plodin, poskytování dřeva, globální regulace klimatu a turismu založeného na přírodě. Zapojení ČSÚ do dobrovolného testování bylo úspěšné, a umožnilo identifikovat jak příslušné experty s potenciálními zdroji dat, tak i nedostatky, které tyto datové zdroje pro účely reportování mají. V další fázi bude nutné pokračovat v intenzivní spolupráci s pracovní skupinou na odstranění slabin v datových zdrojích a zapojit se do dalšího dobrovolného reportování a testování zbývajících ekosystémových služeb a účtu stavu ekosystémů.

Z prvotních testování metodik ekosystémových účtů je zřejmé, že charakter této agendy je převážně vědní a pro budoucí úspěšné naplňování nařízení bude klíčová spolupráce s externími experty.



# Váhy pro spotřební koš

Od letošního ledna došlo ke změně vah položek ve spotřebním koši pro výpočet indexu spotřebitelských cen.



**PETR MUSIL**  
ředitel sekce  
makroekonomických  
statistik

Pro zachycení vývoje inflace a jejího dopadu na domácnosti je třeba sledovat nejen vlastní změnu cen jednotlivých produktů (např. chleba, košile, bot, lednice ...), ale také to, kolik daného produktu domácnosti obvykle nakupují a jakou část z celkových výdajů na něj vynakládají. K tomu statistici používají tzv. spotřebitelský koš, do něhož je „naskládána“ velká spousta výrobků a služeb užívaných domácnostmi. Protože není možné sledovat úplně všechno, jsou pro účely sestavení spotřebitelského koše vybráni tzv. cenoví reprezentanti zastupující vždy širší skupinu podobných produktů. Například skupina stravovacích služeb je reprezentována několika pokrmy a nápoji v restauracích a školním a závodním stravováním. Každý z reprezentantů má podle toho, jaký jeho skupina tvoří podíl na celkových výdajích domácnosti, přiřazenou určitou váhu, s níž je zahrnován do výpočtu celkového cenového indexu. Součtem vah jednotlivých reprezentantů v dané produktové kategorii dostaneme váhu této kategorie. Například vepřové maso má váhu 8,5 %, drůbeží maso 9,4 % a souhrnná kategorie maso a masné výrobky, do níž patří i řada dalších produktů má celkovou váhu 40,6 %. Spolu s pekárenskými výrobky, mléčnými výrobky, kávou, oleji, cukrem a dalšími jsou součástí kategorie potraviny, která má váhu 160,1 %. Po začlenění nealkoholických nápojů vzniká oddíl potraviny a nealkoholické nápoje, jehož váha je 177,4 %. Oddíl odívání a obuv vstupuje do výpočtu s váhou 44,0 %, rekreace a kultura 78,2 %, a takto můžeme postupovat dále, až získáme kompletní spotřební koš, v němž součet všech vah jednotlivých položek činí 1 000 %.

## ODKUD TO VÍME

To, jak velkou část svých peněz domácnosti utrací za jednotlivé druhy zboží a služeb, zjišťuje ČSÚ z několika různých zdrojů. Mezi ty nejvýznamnější patří statistika národních účtů a statistika rodinných účtů. Statistika národních účtů sleduje, kolik čeho bylo na českém trhu prodáno ke konečné spotřebě a vychází z celé řady datových zdrojů a statistických modelů. Základem statistiky rodinných účtů je dotazování v domácnostech, co konkrétně v daném období nakoupily. K upřesnění odhadu správného složení spotřebitelského koše pomáhají také tzv. scanner data, tedy údaje z pokladních systémů obchodních řetězců, z nichž je možné zjistit, kolik konkrétního zboží se daný měsíc prodalo.

Spotřební koš je samozřejmě sestavován jako průměr pro všechny domácnosti v Česku, nebo pro určitou skupinu, např. domácnosti seniorů. Individuální



spotřební koš jedné konkrétní domácnosti se od toho společného tedy může značně lišit.

## ZMĚNY JSOU NUTNÉ

Jelikož se spotřební chování domácností v čase mění, je třeba vždy po nějaké době složení spotřebního koše aktualizovat. Tedy upravit váhy jednotlivých položek podle toho, jak se změnilo jejich zastoupení v nákupech běžných domácností, případně doplnit nové produkty a ty, které ztrácejí význam, odebrat. Rozdíly v letech následujících hned za sebou obvykle nebývají velké, ale v delším časovém horizontu by ponechání stále stejného spotřebního koše vedlo k nereálným výsledkům. Oproti minulosti dnes už např. není součástí spotřebního koše přenosný kazetový walkman, ale je zde třeba mobilní telefon. Postupně se také změnil podíl výdajů na rekreaci, sport a kulturu oproti ostatním druhům výdajů, v posledních letech zase došlo k výraznějším pohybům v zastoupení nákladů na energie. To vše a mnoho dalších posunů je třeba zohlednit. ČSÚ aktualizuje složení spotřebitelského koše pravidelně každé dva roky, naposledy k tomu došlo letos v lednu.

## VÝDAJE DOMÁCNOSTÍ PODLE KLASIFIKACE COICOP A VÁHY JEDNOTLIVÝCH ODDÍLŮ

COICOP	název	váhy v letech 2022 a 2023 v ‰	váhy v letech 2024 a 2025 v ‰	rozdíl
0	ÚHRN	1000,0	1000,0	0,0
01	POTRAVINY A NEALKOHOLICKÉ NÁPOJE	178,1	177,4	-0,7
02	ALKOHOLICKÉ NÁPOJE, TABÁK	87,0	84,6	-2,4
03	ODÍVÁNÍ A OBUV	38,9	44,0	5,1
04	BYDLENÍ, VODA, ENERGIE, PALIVA	267,4	258,4	-9,0
041	<i>nájemné z bytu</i>	33,5	33,2	-0,3
042	<i>imputované nájemné</i>	122,2	103,4	-18,8
043	<i>běžná údržba a opravy bytu</i>	12,7	13,6	0,9
044	<i>ostatní služby souv. s bytem</i>	20,5	20,4	-0,1
045	<i>elektrina, teplo, plyn, paliva</i>	78,5	87,8	9,3
0451	<i>elektrická energie</i>	39,7	44,3	4,6
0452	<i>plynná paliva</i>	19,1	19,6	0,5
0453	<i>kapalná paliva</i>	0,0	0,0	0,0
0454	<i>tuhá paliva</i>	6,0	9,2	3,2
0455	<i>tepelná energie</i>	13,7	14,7	1,0
05	BYTOVÉ VYBAVENÍ, ZAŘÍZENÍ DOMÁCNOSTI, OPRAVY	58,3	58,0	-0,3
06	ZDRAVÍ	26,5	27,9	1,4
07	DOPRAVA	103,7	105,6	1,9
08	POŠTY A TELEKOMUNIKACE	32,6	29,4	-3,2
09	REKREACE A KULTURA	81,5	78,2	-3,3
10	VZDĚLÁVÁNÍ	5,6	6,2	0,6
11	STRAVOVÁNÍ A UBYTOVÁNÍ	57,9	64,8	6,9
12	OSTATNÍ ZBOŽÍ A SLUŽBY	62,5	65,5	3,0

Zdroj: ČSÚ

Výdaje domácností se člení podle klasifikace ECOICOP do 12 oddílů, které se dále rozdělují na detailnější kategorie. Při lednové aktualizaci se nejvýraznější změny týkaly oddílu bydlení. Celková váha tohoto oddílu klesla z 267,4 ‰ na 258,4 ‰, což je nejvíce ze všech oddílů. Vývoj v jednotlivých dílčích kategoriích však byl velmi rozdílný. Růst zaznamenaly položky v kategorii energie, nejvíce se zvedla váha energie elektrické. V případě zemního plynu vzrostla váha pouze mírně, neboť se sice zvýšila cena plynu, ale zároveň kleslo spotřebované množství. Snížení váhy zaznamenalo imputované nájemné, které bylo ovlivněno menším objemem nákupů nemovitostí pro vlastní bydlení a poklesem výdajů na rekonstrukce a modernizace stávajícího bytového fondu.

Váhy poklesly rovněž v oddílech pošta a telekomunikace nebo rekreace a kultura (shodně o 3,2 body) a také alkoholické nápoje a tabák. Mírný posun směrem dolů zaznamenaly i potraviny a nealkoholické nápoje. Naopak nárůst vah nastal zejména v oddílech stravování a ubytování (+6,9 ‰), odívání a obuv (+5,0 ‰), ostatní zboží a služby (+3,0 ‰).

Podobně jako v případě indexu spotřebitelských cen došlo k aktualizaci vah i u dalších indexů životních nákladů. Např. v indexu životních nákladů důchodců mají proti indexu spotřebitelských cen vyšší váhu oddíly potraviny a nealkoholické nápoje

a zdraví. Nižší je v něm podíl výdajů na rekreaci a kulturu nebo na stravování a ubytování.

## MEZINÁRODNÍ ODLIŠNOSTI

Pro porovnání cenového vývoje v různých evropských zemích se používá harmonizovaný index spotřebitelských cen (HICP), který se od národního indexu spotřebitelských cen metodicky liší (podrobněji viz Statistika & My 9/2023). Hlavní rozdíl spočívá v tom, že HICP neobsahuje imputované nájemné. To vzhledem k váze ve spotřebním koši způsobuje v některých měsících nezanedbatelné diference oproti národnímu indexu. Jednou z dalších metodických odlišností je i různá frekvence aktualizace vah. V souladu s příslušným Nařízením EU se váhy HICP aktualizují každoročně. Tím v letech 2021 a 2022 došlo k ještě většímu rozestoupení hodnot HICP a národního indexu. Váhy v HICP totiž byly ovlivněny nestandardní skladbou spotřeby domácností v době pandemie nemoci covid-19, zatímco pro stanovení vah v národním indexu byly použity průměrné struktury výdajů domácností za celé období 2019 až 2021. Od ledna 2024 se váhy v obou indexech opět sblíží.

*Detailní struktura spotřebního koše je zveřejněna na webu ČSÚ:*

 [bit.ly/3SY7Pqi](https://bit.ly/3SY7Pqi)

# Jaké je čisté jmění českých domácností?

V letech 2021 a 2022 se průměrné čisté jmění domácnosti v České republice pohybovalo kolem 3,8 mil. Kč.



**TÁŇA DVORNÁKOVÁ**  
vedoucí oddělení  
sociálních šetření



**JAN BABECKÝ**  
odbor  
ekonomického  
výzkumu ČNB



Výběrové šetření Finanční situace domácností (FSD) provádí Český statistický úřad ve spolupráci s Českou národní bankou od roku 2020. V zemích eurozóny toto šetření probíhá standardně v tříletém intervalu pod názvem Household Finance and Consumption Survey (HFCS) a koordinuje ho Evropská centrální banka. Mimo to se provádí i v několika dalších evropských zemích, které nepoužívají euro. Cílem šetření je zjistit údaje o majetkových a finančních poměrech domácností, které nelze získat jiným způsobem než dotazováním ve vybraných domácnostech.

Toto zjišťování představuje jedinečný zdroj informací o vlastnictví a hodnotě majetku domácností, o využívání finančních produktů a o zadluženosti domácností podle typu půjčky nebo úvěru. Hlavním výstupem je ukazatel čistého jmění domácností, který se skládá z hodnoty celkového majetku sníženého o případné dluhy domácností. Čisté jmění domácností lze následně členit podle individuálních charakteristik, jako např. počet osob v domácnosti, právní forma využívání nemovitosti, nebo podle příjmových

a majetkových kvintilů. Mezinárodní standardizace šetření umožňuje srovnat výsledky se situací v ostatních zemích. V tomto článku představujeme první vybrané výsledky za Českou republiku, a to i v mezinárodním srovnání.

## VE VLASTNÍM BYDLÍ 75 % DOMÁCNOSTÍ

Oproti jiným zemím se v Česku šetření Finanční situace domácností opakuje každoročně a je navázáno na šetření Životní podmínky, které je národní verzí šetření European Union – Statistics on Income and Leaving Conditions (EU-SILC). Jednotkou šetření je hospodařící domácnost. Zastoupeny jsou různé typy domácností vybrané náhodným výběrem v lokalitách z celé České republiky. K účasti v HFCS jsou získávány domácnosti, které byly úspěšně vyšetřeny při šetření EU-SILC. Složení výběru domácností podle demografických a příjmových charakteristik tak odráží strukturu šetření EU-SILC. Zjišťování údajů probíhá formou osobního rozhovoru tazatele s respondentem.

Jelikož je šetření FSD integrováno do šetření EU-SILC, dotazník FSD se zaměřil na otázky týkající se vlastnictví a hodnoty majetku, využívání finančních produktů, hypoték a půjček. Sociodemografické charakteristiky domácnosti, informace o bydlení a údaje o příjmech jsou přebírány z šetření EU-SILC. Tento postup umožnil snížit zátěž respondentů a dosáhnout vyšší míry odpovědí ve srovnání s variantou, kdy by FSD bylo

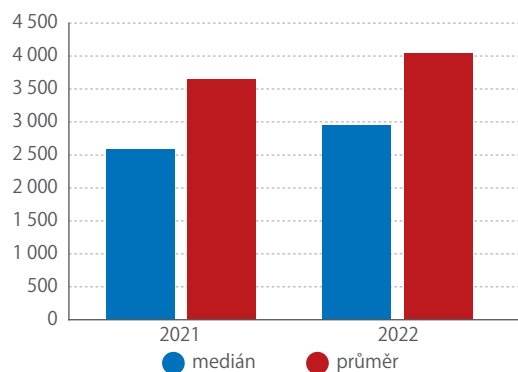
## ÚSPĚŠNĚ VYŠETŘENÉ DOMÁCNOSTI VE FSD

	2020	2021	2022
počet domácností	1 571	1 551	1 604
podíl domácností (%)	76,2	76,4	77,7

Zdroj: ČSÚ, FSD (Výsledné údaje byly převáženy na úroveň hospodařících domácností žijících v České republice).



## MEDIÁN A PRŮMĚR ČISTÉHO JMĚNÍ DOMÁCNOSTI V ČESKU (tis. Kč)



Zdroj: ČSÚ, FSD

samostatné statistické šetření a všechny domácnosti by se oslovovaly náhodným výběrem od začátku.

V letech 2021 a 2022 bylo v České republice přibližně 4,5 milionu hospodařících domácností. V těchto domácnostech žilo přibližně 10,2 milionu osob, přičemž průměrná velikost domácnosti byla ve sledovaných letech 2,3 osoby. V domácnostech v Česku převažuje vlastnické bydlení. Přibližně 75 % domácností bydlelo ve vlastním bytě nebo domě a pouze okolo 25 % domácností využívalo nájemního bydlení nebo jiné formy užívání.

Počty vyšetřených domácností jsou uvedeny v tabulce. Zveřejněné výsledky za rok 2021 jsou sestaveny z celkem 3 122 domácností dotazovaných v letech 2020 a 2021 a výsledky za rok 2022 jsou sestaveny z celkem 3 155 domácností dotazovaných v letech 2021 a 2022. Dvouletý klouzavý souhrn se používá proto, aby vzorek domácností byl dostatečně velký a umožnil reprezentativní třídění výstupů podle individuálních charakteristik.

## POČETNĚJŠÍ DOMÁCNOSTI MAJÍ VÍCE

Čisté jmění domácnosti se vypočítává jako celková aktiva minus celkové dluhy.

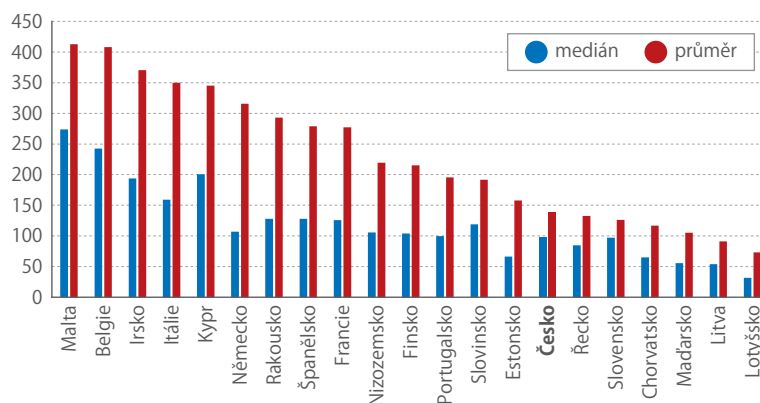
Podle mezinárodně srovnatelné definice se aktiva domácností skládají z finančních a nefinančních aktiv. Nefinanční (tj. reálná) aktiva zahrnují nemovitosti, dopravní prostředky, cennosti a aktiva související s podnikáním nebo jinou samostatně výdělečnou činností. V letech 2021 a 2022 bydlely tři čtvrtiny domácností ve vlastním domě nebo bytě. Z toho přibližně 16 % domácností mělo toto hlavní obydlí zastaveno hypotékou nebo jiným úvěrem. Zhruba 23 % domácností vlastnilo další nemovitost.

## ČISTÉ JMĚNÍ DOMÁCNOSTÍ V ČESKU PODLE PRÁVNÍ FORMY UŽÍVÁNÍ BYTU (tis. Kč)

	medián čistého jmění		průměr čistého jmění	
	2021	2022	2021	2022
vlastnictví bez hypotéky (včetně družstevního vlastnictví)	3 492,0	3 961,4	4 684,8	5 170,1
vlastnictví s hypotékou	2 856,4	3 698,1	4 198,6	5 169,7
pronájem a ostatní formy užívání	160,0	201,8	679,1	665,1

Zdroj: ČSÚ, FSD

## ČISTÉ JMĚNÍ DOMÁCNOSTÍ V EU V ROCE 2021 (tis. eur)



Zdroj: ECB, HFCN

Přibližně 70 % domácností vlastnilo alespoň jeden dopravní prostředek.

Další složkou majetku domácností jsou finanční aktiva. Finanční aktiva zahrnují všechny formy vkladu a úspor, hodnotu cenných papírů, prostředky vložené do investičního nebo kapitálového životního pojištění a podílových a podobných fondů, dlouhodobé úspory v hotovosti, alternativní měny, kryptoměny atd. V letech 2021–2022 mělo 95 % domácností uložené prostředky na běžných nebo spořicíh bankovních účtech, ve stavebních spořeních a na termínovaných vkladech. Z celkových aktiv domácností tvořila většinu reálná aktiva (převážně nemovitosti) a zbytek finanční aktiva.

Celkové dluhy se skládají z hypotečních dluhů na nemovitosti a z ostatních dluhů. Ostatní dluhy zahrnují různé typy bankovních úvěrů (např. spotřebitelské úvěry), nebankovní úvěry, nesplacené zůstatky na kontokorentech, nesplacené částky na kreditních kartách, půjčky od příbuzných nebo známých a jiné půjčky. V letech 2021–2022 celkové dluhy mělo přibližně 22 % všech domácností, přičemž cca 11 % domácností mělo hypotéku na hlavní bydlení a ostatní dluhy se vykytovaly u cca 12 % domácností.

Medián (prostřední hodnota) čistého jmění domácnosti v letech 2021–2022 činil přibližně 2,8 mil. Kč, průměrná hodnota čistého jmění domácnosti ve stejném období dosahovala cca 3,8 mil. Kč. Vyšší průměr než medián je způsoben skupinou výrazně movitějších domácností, kterých je sice početně méně, ale vlastní značný majetek.

Členění podle struktury domácností ukazuje, že čisté jmění (medián i průměr) úměrně roste

s počtem členů domácnosti. Zatímco medián čistého jmění jednočlenných domácností činil v letech 2021–2022 přibližně 1,7 mil. Kč (s průměrem přibližně 2,6 mil. Kč), medián pro domácnosti s pěti a více členy činil 4,3 mil. Kč (s průměrem cca 5,2 mil. Kč).

Čisté jmění českých hospodařících domácností je dáno především vlastnictvím bytu nebo domu, ve kterém domácnost bydlí (viz tabulka). V roce 2022 činil medián čistého jmění domácností žijících ve vlastním bydlení (včetně družstevního vlastnictví) bez hypotéky i s hypotékou necelé 4 mil. Kč, zatímco u domácností bydlících v pronájmu byl pouze 202 tis. Kč. Průměrné čisté jmění domácností bydlících ve „vlastním“ v roce 2022 vycházelo na 5,2 mil. Kč, zatímco pro domácnosti bydlící v pronájmu pouze na 665 tis. Kč. Rozdíly mezi roky 2021 a 2022 byly způsobeny především růstem cen nemovitostí, který měl za následek uzavírání menšího počtu nových hypoték a nakupování dražších bytů a domů.

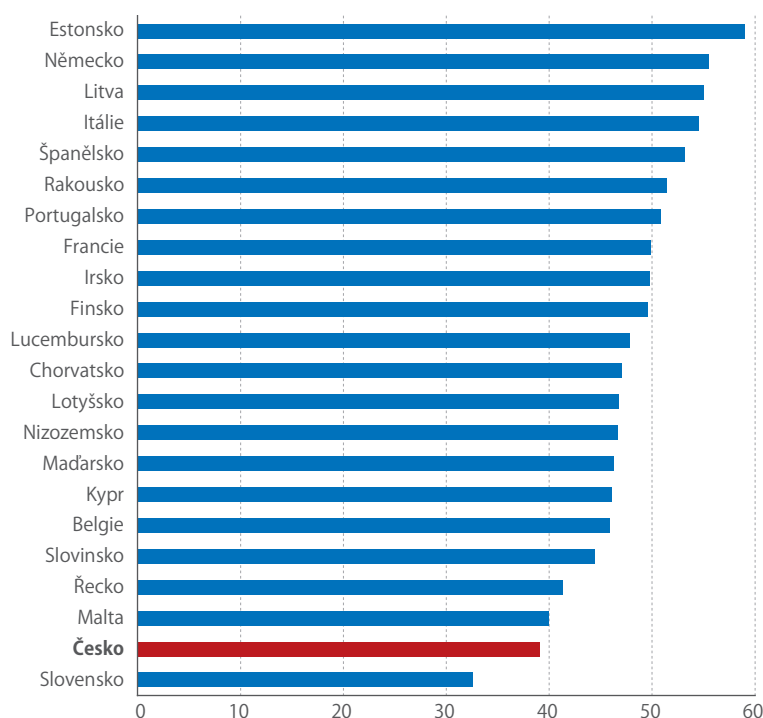
Čisté jmění domácností roste také s vyšší příjmů. Rozdělení domácností podle příjmových kvintilů ukazuje, že medián čistého jmění v roce 2022 v 1. kvintilu činil pouze 1,4 mil. Kč, zatímco v 5. kvintilu dosáhl 5,5 mil. Kč. Podobně tomu bylo u průměru, který v 1. kvintilu činil 2,0 mil. Kč, zatímco v 5. kvintilu dosáhl 7,2 mil. Kč.

## V ČESKU JE NÍZKÁ NEROVNOST

Mezinárodní srovnání čistého jmění v rámci EU je k dispozici za rok 2021, který byl referenčním rokem ECB. Domácnosti v Česku se s mediánem čistého jmění 97,3 tis. eur a s průměrem čistého jmění 138,9 tis. eur nacházejí těsně pod polovinou v rámci zemí EU. Nejblíže k nám mají Slovensko a Portugalsko a zajímavé je, že hodnotou mediánu nás nijak výrazně nepřekonává ani Německo. V případě průměru jsou však rozdíly mnohem výraznější. Nejnížší hodnotu čistého jmění vykazuje Lotyšsko (medián 31,3 tis. eur, průměr 73,0 tis. eur), nejvyšší hodnotu Lucembursko\* (medián 717,7 tis. eur, průměr 1269,7 tis. eur).

V zemích, kde je průměr čistého jmění domácností výrazně vyšší než medián, dochází k nerovnoměrnému rozdělení bohatství. Nachází se v nich početně

## PODÍL ČISTÉHO JMĚNÍ NEJMAJETNĚJŠÍCH 10% DOMÁCNOSTÍ NA CELKOVÉM ČISTÉM JMĚNÍ (%)



Zdroj: ECB, HFCN

sice nevelká skupina domácností, která však disponuje značným majetkem. Většina domácností pak má majetek podprůměrný. Jako ukazatel koncentrace čistého jmění lze použít podíl čistého jmění deseti procent nejmajetnějších domácností na celkovém čistém jmění populace. V Česku připadá na nejmajetnějších 10% domácností 39,1% celkového čistého jmění, což nás řadí spolu se Slovenskem (32,6%) mezi země s nejnižší nerovností. Na druhém konci škály se nacházejí Litva, Německo a Estonsko, kde tento ukazatel přesahuje 55%. Pro úplnost je však nutné připomenout, že ty nejbohatší domácnosti nebyvají ochotny účastnit se výběrových zjišťování, a údaje za ně proto nejsou ve výsledcích zahrnuty.

\*Vzhledem k výrazně vysokým hodnotám není uvedeno v grafu na str. 31.

## ROZDÍLY MEZI NÁRODNÍMI ÚČTY A EU-SILC/FSD

Údaje o majetkových, finančních a příjmových poměrech českých domácností lze získat ze dvou hlavních zdrojů informací: z národních účtů a z výběrových domácnostních zjišťování EU-SILC a FSD. Při porovnání výsledků je třeba mít na vědomí koncepční rozdíly mezi mikro a makro přístupy. Národní účty zahrnují celou ekonomiku. Výběrová zjišťování se provádějí na reprezentativním vzorku domácností, jehož výběrovou jednotkou je byt.

Do šetření tak nejsou zahrnuty osoby žijící v institucionálních jednotkách (např. v domovech pro seniory, hospicích, vězení). Výběrových šetření se též neúčastní lidé bez domova na spodní hranici rozdělení bohatství. Respondenti na horním konci rozdělení také nejsou plně zastoupeni, kvůli klesající ochotě bohatších domácností účastnit se statistických zjišťování. Kromě odlišného zastoupení skupin existuje také řada koncepčních a metodických

odlišností v přístupu k sestavování jednotlivých ukazatelů na úrovni ekonomiky a na úrovni domácností, např. zahrnutí imputovaného nájemného nebo naturálních sociálních transferů (vzdělávací, zdravotnické a obdobné služby a zboží poskytnuté vládními a neziskovými institucemi domácnostem) do příjmů a skutečné spotřeby domácností v národních účtech oproti uvedením skutečných příjmů ve výběrovém zjišťování EU-SILC.

# Růst spotřebitelských cen loni oslabil

Nárůst spotřebitelských cen v Česku byl loni druhý nejvyšší v EU.



**KAROLÍNA ZÁBOJNÍKOVÁ**  
analytička ČSÚ

Růst spotřebitelských cen byl v letech 2022 i 2023 ovlivněn zdražením cen energií, surovin a jejich promítnutím do nákladů výrobců a následně i do cen pro konečné spotřebitele. V obou letech nárůst cen měřený harmonizovaným indexem spotřebitelských cen dosáhl mimořádně vysoké úrovně, ale loni byl mírně slabší než o rok dříve – z 9,2% zmírnil na 6,4%. Nejvíce loni vzrostly ceny v Maďarsku (17,0%), v Česku (12,0%) a na Slovensku (11,0%) a přes desetinu vzrostly spotřebitelské ceny také v Polsku (10,9%). Nejmírněji se zvýšily spotřebitelské ceny v Belgii (2,3%), v Lucembursku (2,9%) a ve Španělsku (3,4%).

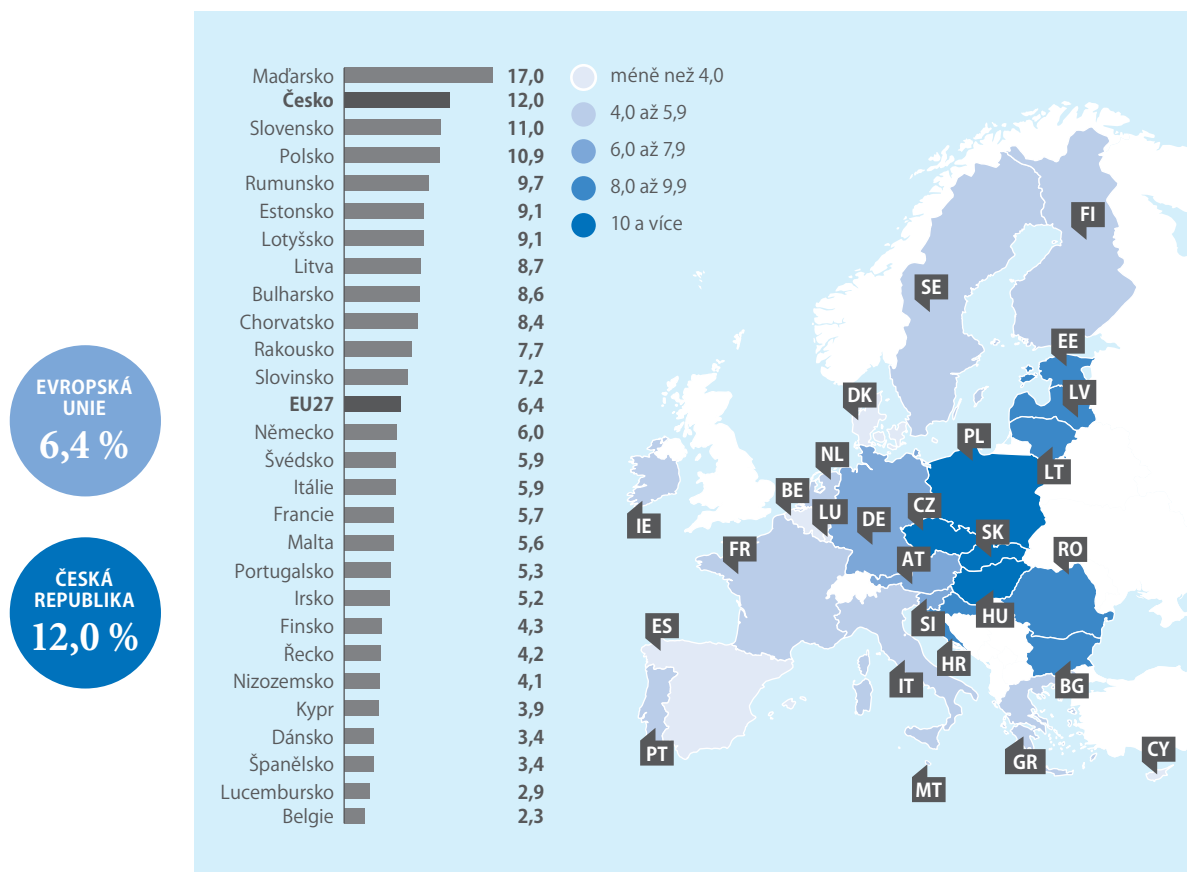
## MÉNĚ ROSTLY CENY ENERGIÍ A PALIV

V roce 2023 zůstala v celé Evropské unii výrazně zvýšená úroveň růstu cen potravin a nealkoholických nápojů (celkem v EU vzrostly o 12,6%) a také stravování a ubytování (8,4%). Naproti tomu v celé EU v souvislosti s klesajícími cenami ropy oslabil ve srovnání s rokem 2022 růst cen dopravy (2,5%). V průměru výrazně zpomalil i růst cen bydlení a energií (3,4%), v němž se projevilo zlevnění elektřiny a plynu. Při pohledu na vývoj v jednotlivých zemích jsou ale v této kategorii patrné výrazné rozdíly mezi staršími a novějšími členskými zeměmi EU. Pokles cen bydlení

a energií loni zaznamenaly výhradně starší členové (celkem 7) a mezi deseti státy s nejvyšším růstem byly jen dva ze starších členů (Rakousko a Irsko).

Za poslední dva roky celková úroveň spotřebitelských cen poskočila výrazně vzhůru v celé Evropské unii. Celkový přírůstek spotřebitelských cen v letech 2022 a 2023 v EU dosáhl 16,1%. Nejvíce se v tomto období zvýšily ceny v Maďarsku (34,9%), Estonsku (30,3%) a Litvě (29,2%). Česko se umístilo čtvrté s 28,5% navýšením. Nejméně, ale stále o více než desetinu, se za poslední dva roky zvýšily spotřebitelské ceny v Lucembursku (11,3%), Finsku (11,8%) a ve Francii (11,9%).

## MEZIROČNÍ NÁRŮST HARMONIZOVANÉHO INDEXU SPOTŘEBITELSKÝCH CEN V ZEMÍCH EU V ROCE 2023 (%)



Zdroj: Eurostat





## Jak se v EU integrují migranti

Eurostat nedávno spustil nový interaktivní přehled o integraci a začleňování migrantů.

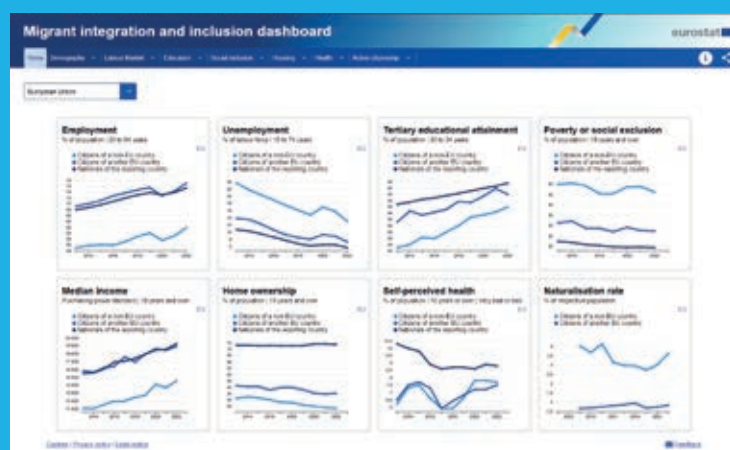
Vizualizace umožňují zobrazení údajů týkajících se demografických charakteristik, trhu práce, vzdělávání, sociálního začleňování, bydlení a zdraví.

Uživatelé si mohou zobrazované údaje přizpůsobit podle svých preferencí pomocí řady funkcí. Je možné zvolit si zemi či více zemí pro srovnání a časový rámec, který se má zobrazit, vybrat zobrazení čárovým či bodovým grafem, zobrazit ukazatele s různým členěním a v neposlední řadě si také vygenerované grafy stáhnout. Data lze zobrazovat podle země narození nebo na základě občanství. Pod každou sadou vygenerovaných grafů je navíc odkaz do databáze Eurostatu se zdrojovými daty, o něž je možné publikované údaje rozšířit, případně si grafy upravit podle vlastních potřeb.

Vizualizace se automaticky aktualizuje, jakmile jsou v databázi Eurostatu k dispozici nové nebo revidované údaje, a zobrazuje tak vždy nejnovější data.

Nezapomeňte novinky z Eurostatu sdílet na sociálních sítích.

[bit.ly/49t8kzu](https://bit.ly/49t8kzu)



## Co to znamená být chudým v Bhútánu

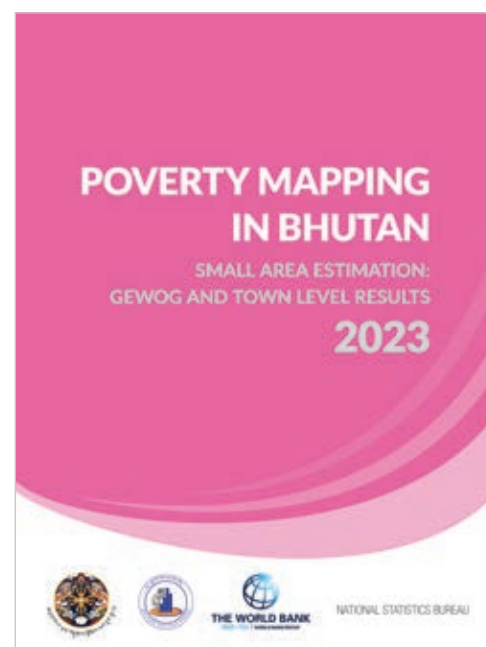
Šetření životních podmínek v Bhútánu ukázalo, že za chudší lze považovat regiony při hranici s Indií a Čínou, zatímco centrální část země je bohatší.

Metodika měření míry chudoby v Bhútánu byla poprvé stanovena v roce 2007. Revidována pak byla v roce 2022, aby lépe odrážela změny v životní úrovni a výdajích jednotlivců. Aktualizace zahrnuje např. všechny výdaje na zdraví, nikoliv jen výdaje na zubaře, jako tomu bylo v předchozích šetřeních, která pobíhala v pravidelných pětiletých cyklech.

Pod hranici chudoby se v roce 2022 nacházel každý osmý obyvatel Bhútánu. V městských oblastech byl chudý každý dvacátý obyvatel, ve venkovských regionech pak zhruba každý pátý.

Podrobnější údaje o chudobě v „zemi hřmíčího draka“ naleznete na více než 90 stranách publikace, kterou tamní statistici vydali koncem loňského roku.

[bit.ly/3umE1f5](https://bit.ly/3umE1f5)



## Nové vydání statistické ročenky Slovenska

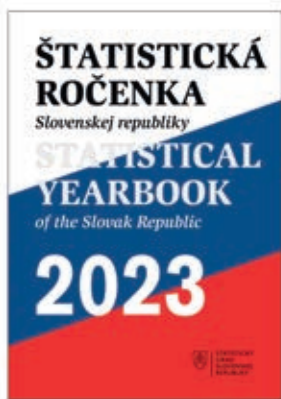
Druhé vydání Statistické ročenky SR 2023 obsahuje zejména rozšířené údaje z oblasti zdravotnictví.

K dispozici jsou nyní definitivní údaje o počtu zdravotnických zařízení, pracovních míst v nich, o počtu a druhu lůžek, o zdravotnickém personálu a nechybí ani údaje o ambulantních návštěvách pacientů.

Doplněna byla rovněž kapitola věnovaná dlouhodobému majetku, přibyl hrubý a čistý stav tohoto typu majetku. Nové údaje obsahuje také kapitola zaměřená na energetiku, v níž byla aktualizována data o primární produkci, dovozu a vývozu, o zásobách a spotřebě elektřiny, plynu, ropy a ropných produktů.

Když už vás tabulky unaví, můžete vyzkoušet své znalosti či schopnosti správného odhadu v kvízu.

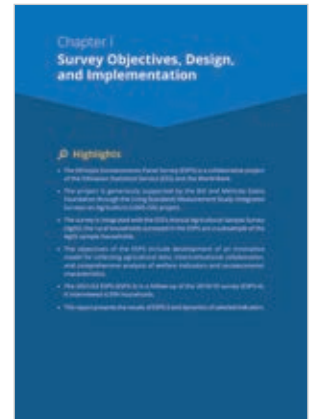
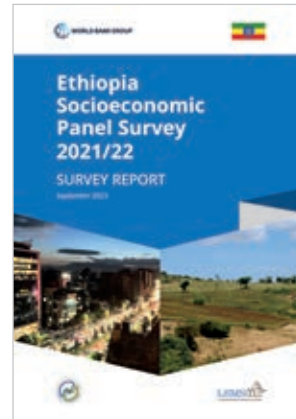
[bit.ly/42yFknN](https://bit.ly/42yFknN)



## V Etiopii se nepěstuje jen káva

Součástí socioekonomického panelového šetření za období 2021 a 2022 bylo také zjišťování, co pěstují a jaké škody na úrodě zaznamenávají místní zemědělci.

Mezi trvalými plodinami byl vysoký podíl ztrát ještě před sklizní zaznamenán u kavy jedlé (44 %) a kávy (38 %). Z dočasných plodin se vysoké předsklizňové ztráty týkaly koňského bobu (44 %), pšenice (35 %), kukuřice (35 %) a čiroku (35 %). Ještě vyšší ztráty před sklizní vykazovaly rychle se kazící trvalé plodiny: mango (47 %) a avokádo (40 %). Většina



sklizených obilovin byla použita nebo určena pro domácí spotřebu, v případě kukuřice to bylo dokonce 80 %, u ječmene pak 55 %.

Zemědělci se snaží prodávat spíše plodiny s vyšší hodnotou, takže na prodej bylo

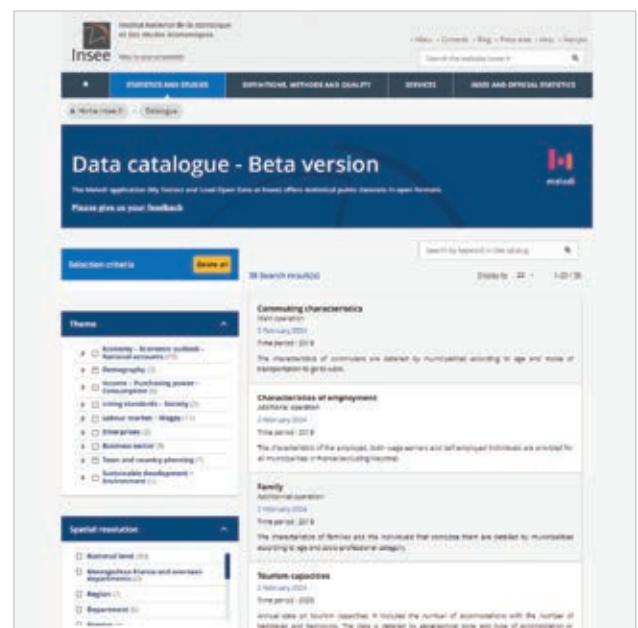
určeno 84 % sklizně kávy a 44 % kavy jedlé. A jak to bylo v případě ensetu (tzv. falešných banánovníků)? Podívejte se do uvedené publikace.

[bit.ly/42Dz3qF](https://bit.ly/42Dz3qF)

## Francouzské statistiky na otevřených datech

Francouzský národní institut statistiky a ekonomických studií INSEE představil nový katalog datových sad založený na otevřených datech.

Datové sady lze vyhledávat na základě různých kritérií, procházet je pomocí průzkumníka či stahovat vlastní výběr dat. Prozatím se jedná o beta verzi, která bude pravidelně aktualizována o nové datové sady a funkce. Údaje zveřejněné v katalogu nejsou aktualizovány tak často jako údaje na internetových stránkách INSEE, a v případě jakýchkoli nesrovnalostí v obsahu mají přednost internetové stránky INSEE.



Spuštění ostré verze je plánováno na polovinu letošního roku. Do té doby můžete francouzským statistikům

poskytnout uživatelskou zpětnou vazbu.

[bit.ly/42Bjkb1](https://bit.ly/42Bjkb1)

# Návraty do staré vlasti

Po druhé světové válce zamířilo do Československa velké množství krajanů z celého světa.



**PAVEL  
HORTIG**

oddělení  
marketingu a PR

Do Československa se v prvních třech letech po druhé světové válce oficiálně vrátilo přes sto tisíc krajanů ze zahraničí. Nejčastěji pocházeli z Volyně (nyní Ukrajina, pozn. red.) a Rumunska, ale přicházeli také z Jižní Ameriky, Asie, a dokonce z Afriky a Pacifiku. Ve stejném období se od nás vystěhovalo více než 6 tisíc osob, většinou do Spojených států a Kanady.

## REEMIGRANTI PŘEVAŽOVALI

Statistické údaje o poválečné reemigraci do Československa nalezneme v článku „Zahranichní stěhování v roce 1947“, zveřejněném v roce 1948 v časopise Statistický zpravodaj. Autor, podepsaný iniciálami J. Š., hned v úvodu poskytl základní údaje o migraci za rok 1947. V tomto období se z Československa vystěhovalo do zahraničí 2 155 osob, což bylo méně než 40 % průměru let 1932 až 1936. Přistěhovalecťví naproti tomu nebývale stoupl na 52 142 osob, přičemž se jednalo výlučně o reemigranty. Bilance zahraničního stěhování byla podle něj zajímavá tím, že od roku 1945 si udržovala stále vysokou aktivitu na rozdíl od předválečného období, kdy se do republiky přistěhovalo výrazně méně lidí. V roce 1947 činil migrační přebytek téměř 50 tisíc osob.

## ZAPLNIT MÍSTA PO CHYBĚJÍCÍCH NĚMCÍCH

„Reemigrace, návrat krajanů v cizině trvale usedlých a vracejících se na vládní výzvu, má za motiv důvody politické a hospodářské, totiž získati spolehlivé občany a dobré pracovníky, kteří by pomohli nahraditi odsunutě Němce,“ vysvětloval autor článku. Reemigrace začala ihned po skončení války. Do konce roku 1946 se organizovaně vrátilo do Československa

54 306 osob a podobně tomu bylo i v roce 1947, kdy dorazilo 52 142 osob. Celkový počet byl podle statistiků ve skutečnosti o něco vyšší, protože část lidí přijížděla neorganizovaně a neobjevovala se v žádné evidenci, což se dělo především v prvním poválečném roce. Mnozí navrátilci přijeli ze Sovětského svazu s československými armádními jednotkami a v tuzemsku pak zůstali. Další krajané z ciziny byli dříve zavlečeni na práci do Německa a po skončení válce se již nevrátili do svého bydliště, ale zamířili ihned do Československa.

## Z VOLYNĚ A RUMUNSKA NA ZÁKLADĚ SMLOUVY

Rok 1947 byl z pohledu migrace významný dvěma zásadními událostmi. Jednak příchodem volyňských Čechů, který umožnila smlouva se Sovětským svazem podepsaná 10. července 1946. Možnost opustit SSSR využilo 33 050 osob, tj. 63,4 % ze všech reemigrantů. Dále to byl návrat krajanů z Rumunska v počtu 13 597 osob. Ti tvořili 26,1 % navrátilců.

Dle profesního složení byli volyňští Češi z 80 % samostatní rolníci, z 18 % námezdně pracující a ze 2 % živnostníci. Pocházeli z oblastí Dubno, Rivno, Luck, Šepetovka, Zdobuniv, Žitomir, Malín, Verba, Senkevčivka a Ozerany. Do Československa dorazili v 91 vlakových transportech vypravovaných od února do června 1947. Nový domov našli převážně na Žatecku, Podbořansku, Chomutovsku, Mikulovsku a ve Slezsku, ale i jinde.

Druhá smlouva o přestěhování Čechů a Slováků byla sjednána s Rumunskem. Zdejší krajané se k emigraci hlásili ve velkém množství, protože



Většina volyňských Čechů se živila zemědělstvím.

Foto: Wikimedia



v této balkánské zemi panovala po válce kritická situace v zásobování. Přesídlence z Rumunska tvořili převážně skláři, horníci, cihláři, zedníci a zemědělní dělníci, tedy povolání, kterých byl v tuzemsku nedostatek. Měli se tak stát cenným přínosem pro hospodářskou obnovu země. Celkem k nám v 18 transportech dorazilo 4 414 rodin složených ze 13 575 osob. Další občané z Rumunska pak přišli neorganizovaně na vlastní pěst.

## PŘÍCHÁZELI Z CELÉHO SVĚTA

V roce 1947 dorazilo do Československa také mnoho krajanů z Rakouska (1 018), Francie (659) a Německa (1 131). Poněkud větší byla skupina původem z Jugoslávie (1 526), která tvořila 2,9 % reemigrantů. Protože neexistovala mezistátní smlouva řešící převod majetku, mnozí etničtí Češi a Slováci se nakonec rozhodli zůstat v původní domovině.

Výzvy k návratu vyslyšeli dokonce i potomci pobělohorských exulantů z Polska (116). Krajané se vraceli rovněž ze zámorí. Převládali mezi nimi Češi z Argentiny (482), jejichž příchod uspíšila několikaletá neúroda bavlníku, nechyběli ovšem ani reemigranti z Číny (16), Tahiti (8), Indie (8), Iránu (7) a různých koutů Afriky (28). Další Češi a Slováci přijeli z Bulharska (132), Maďarska (33), Velké Británie (6), Belgie (14), Kanady (57), USA (78), Brazílie (23) a jiných oblastí světa. V roce 1947 bylo také vypátráno a rodičům navraceno 156 dětí unesených nacisty. Z nich 79 přišlo z amerického okupačního pásma Německa, 50 z pásma sovětského, 23 z Rakouska a 4 z Polska.

Ze Sovětského svazu a dalších východoevropských zemí se celkem vrátilo 93,2 % všech reemigrantů, ze západní Evropy 5,4 %, z Ameriky 1,2 % a z ostatních zámořských států 0,2 %. Jednalo se o osoby, které přicestovaly prostřednictvím oficiální přesídlovací akce ministerstva sociální péče. Do statistiky nebyli zahrnuti příchozí z Maďarska, kteří reemigrovali na základě československo-maďarské dohody o výměně obyvatelstva. Ta byla založena



Téměř pětistovka krajanů se po válce vrátila z Argentiny.

Foto: Wikimedia

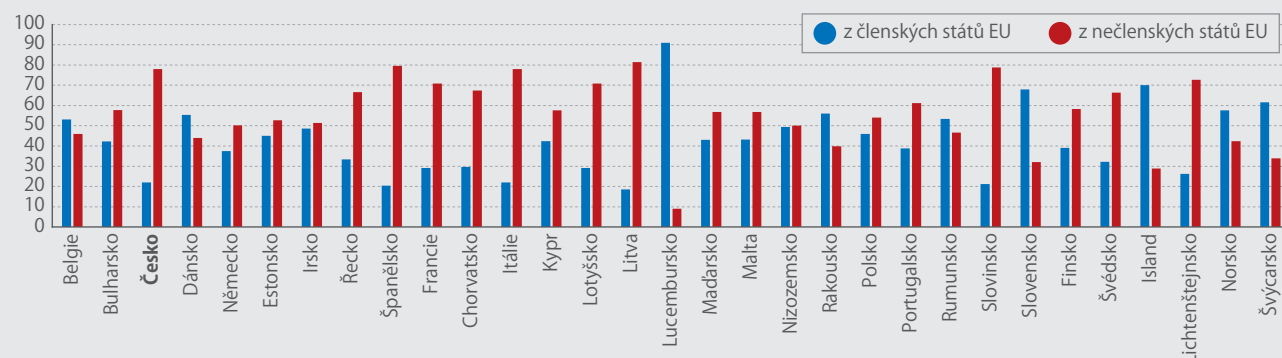
na reciprocitu, a neměla proto vliv na zvýšení populace státu.

## VEN Z REPUBLIKY JEN NĚKOLIK TISÍC

Až do konce února 1947 bylo opuštění Československa možné s běžným pasem. Povolení k vystěhování bylo vydáno od roku 1945 celkem 3 971 osobám. Zvláštní vystěhovalecké pasy byly zavedeny v březnu 1947, a od té doby jsou dostupné podrobné údaje o odchozích.

Od března do konce roku 1947 byly pasy vydány 2 155 osobám, z toho 1 641 majitelům pasů (76,1 %) a 514 ostatním členům rodiny (23,9 %). Konkrétně se jednalo o 882 mužů (40,9 %) a 1 273 žen (59,1 %). Českou národnost uvedlo 981 osob, slovenskou 793, ruskou 31, židovskou 98, jinou 100 a 152 osob neudalo žádnou. Na evropské státy připadalo 267 emigrantů (12,4 %), na severní Ameriku 1 125 (52,2 %), střední Ameriku 9 (0,4 %), jižní Ameriku 532 (24,7 %) a na ostatní zámořské státy 222 osob (10,3 %).

## PODÍLY IMIGRANTŮ V ROCE 2021 PODLE ZEMĚ PŮVODU (%)



V současné době přesná statistika Čechů vracejících se po dlouhodobém pobytu za hranicemi do vlasti neexistuje. Pro zajímavost tedy nabízíme graf zobrazující, jaký podíl imigrantů do evropských zemí tvoří přistěhovalci z EU oproti příchozím z jiných států. Zdroj: Eurostat

# Srovnání krajů v České republice 2023

Vydavatel: ČSÚ

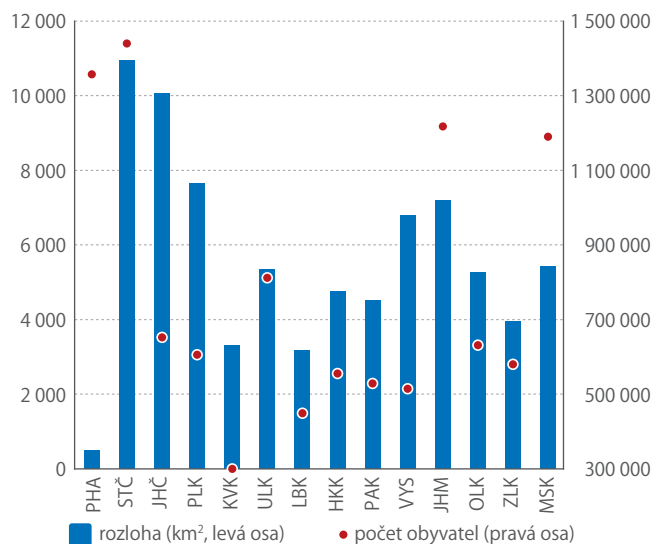
Již tradiční publikace v nové podobě přináší podrobné statistické údaje o nejrůznějších oblastech. Vedle dat o krajích jsou uvedeny i vybrané údaje o regionech soudržnosti NUTS 2, správních obvodech obcí a několik ukazatelů o jednotlivých obcích. Nechybí ani grafy, kartogramy a poměrně podrobná metodika jednotlivých statistik. Zařazeny jsou především tabulky s mezikrajským srovnáním za rok 2022. Publikace je rozdělena do 28 kapitol podle jednotlivých sociálních a ekonomických oblastí, nechybí ani kapitola o životním prostředí. Hlavní novinkou je zařazení dalších údajů ze Sčítání lidu, domů a bytů 2021, a také výsledků volby prezidenta republiky v lednu 2023.

## CO VYČTEME Z DAT

V roce 2022 poprvé od roku 2008 vzrostl ve všech krajích počet obyvatel, a to především vlivem zahraničního stěhování. Na konci roku 2022 patřily mezi nejlidnatější kraje Středočeský (1,44 mil. obyv.) a hl. m. Praha (1,36 mil. obyv.), naopak krajem s nejmenším počtem obyvatel zůstal Karlovarský kraj s méně než 294 tis. obyvateli. Podíl cizinců na obyvatelstvu se zvýšil ve všech krajích, nejvyšší hodnoty dosahoval v Praze (25,4%) a v Plzeňském kraji (13,3%). V souvislosti s tím se po mnoha letech mírně snížil průměrný věk obyvatel a po poklesu v letech 2020 a 2021 vlivem pandemie covid-19 se obnovil růst naděje dožití mužů i žen.

Hrubý domácí produkt mezitím vzrostl ve většině krajů, nejvíce ve Středočeském (+7,8%) a Pardubickém kraji (+5,3%). Naopak k poklesu došlo v Kraji Vysočina (-3,5%), a také v Jihočeském a Karlovarském kraji. Zaměstnanost se ve srovnání s rokem 2021 většinou mírně snížila, nárůst zaznamenalo jen pět krajů. Obecná míra nezaměstnanosti se dále snižovala, v průměru se v roce 2022

## ROZLOHA A POČTY OBYVATEL KRAJŮ (k 31. 12. 2022)



Zdroj: ČSÚ

pohybovala od 1,2% ve Středočeském kraji do 4,0% v Moravskoslezském a Karlovarském kraji.

Počet hostů v hromadných ubytovacích zařízeních se přiblížil předcovidovým výsledkům z roku 2019, ve čtyřech krajích je dokonce převyšil. Ve všech krajích se nadále zvyšovalo využívání informačních technologií. V roce 2022 používalo internet v hlavním městě Praze 89% domácností, naproti tomu v Olomouckém kraji jen 81% domácností.

[bit.ly/3wJbE27](https://bit.ly/3wJbE27)

## STRATEGIE FINANCOVÁNÍ A ŘÍZENÍ STÁTNÍHO DLHU ČR 2024



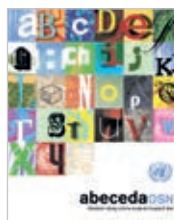
Vydavatel:  
Ministerstvo financí

Základní rámec programu financování České republiky a její emisní činnosti na trhu státních dluhopisů v roce 2024. Zpráva o výši státního dluhu a průběhu jeho splácení.

[bit.ly/3v5Ev9F](https://bit.ly/3v5Ev9F)

## ABECEDA OSN

Vydavatel:  
Inf. centrum OSN  
v Praze



Publikace obsahuje 27 abecedně uspořádaných hesel, týkajících se aktuálních témat světového dění a činnosti OSN. Texty jsou ilustrovány výtvarnými a fotografickými pracemi studentů.

[bit.ly/3V65VGT](https://bit.ly/3V65VGT)

## OBRANA ČR V ČÍSLECH 2024

Vydavatel:  
Ministerstvo  
obran



Názorné a přehledné shrnutí výdajů na obranu a jejich rozdělení do jednotlivých kapitol. Údaje jsou uvedeny formou infografik srozumitelných i pro laického čtenáře.

[bit.ly/3lqWRFh](https://bit.ly/3lqWRFh)

## V PŘÍŠTÍM VYDÁNÍ:

## 20 let v Evropské unii

Kolik jsme získali na evropských dotacích  
Jak je to s cizinci v Česku

Výroba a spotřeba energie v Evropě  
ČSÚ v Evropském statistickém systému



## STATISTIKA&amp;MY

MĚSÍČNÍK ČESKÉHO STATISTICKÉHO ÚŘADU 03/2024  
ROČNÍK 14, vychází 10x ročně

ADRESA REDAKCE: Český statistický úřad,  
Na padesátém 81, 100 82 Praha 10  
telefon: 274 054 248, e-mail: redakce@czso.cz

REDAKCE: Michal Novotný (šéfredaktor), Pavel Černý (vedoucí redaktor), Eva Henzlerová, Karolína Zájbojníková, Jan Cieslar, Jan Ernest, Dalibor Holý, Pavel Hortig, Jiří Kamenický, Petr Musil, Jaroslav Sixta

REDAKČNÍ RADA: Ing. Marek Rojíček, Ph.D. (předseda RR), Ing. Bc. Eva Krumpová, MBA, doc. Ing. Jaroslav Sixta, Ph.D., Ing. Pavla Trendová, Ing. Petr Musil, Ph.D., Ing. Jan Ernest, Ing. Mgr. Martin Zelený, Ph.D., Ing. Petr Böhme, Ph.D., Ing. Petra Kuncová, Egor Sidorov, Ph.D., JUDr. Veronika Zavoralová, MBA, Ing. Jaromír Makovec, Mgr. Jana Nechvátalová, Mgr. Marcela Ernest Jindrová, B.A., Ing. Michal Novotný, Mgr. Jan Cieslar

LAYOUT ČASOPISU: Veronika Wölfelová, Jana Chocholoušová

GRAFICKÁ ÚPRAVA: Tomáš Kubašta  
JAZYKOVÁ KOREKTURA: Tamara Wölfelová, Erika Hanáčková  
FOTOGRAFIE: archiv ČSÚ, shutterstock.com, Tereza Koutecká, freepik.com

TISK: Jiří Bartoš – SLON, spol. s r. o.

VYDAVATEL: Český statistický úřad, www.statistikaamy.cz,  
ISSN 1804-7149, ev. č. MK ČR E 1992

PODMÍNKY PRO VYUŽÍVÁNÍ A DALŠÍ ZVEŘEJŇOVÁNÍ INFORMACÍ  
Z ČASOPISU STATISTIKA & MY:  
bit.ly/3ddicBp

## KALENDÁŘ: Rychlé informace

DUBEN  
2024

PO	ÚT	ST	ČT	PÁ	SO	NE
1	2	3	4	5	6	7
8	9	10	11	12	13	14
15	16	17	18	19	20	21
22	23	24	25	26	27	28
29	30					

## 2 ÚT

Deficit a dluh  
vládních institucí

(4. Q 2023)

Míry zaměstnanosti,  
nezaměstnanosti  
a ekonomické aktivity

(2/2024)

Notifikace deficitu  
a dluhu vládních  
institucí – údaje  
zaslané Eurostatu

(2023)

## 5 PÁ

Maloochod

(2/2024)

## 8 PO

Zahraniční obchod  
se zbožím

(2/2024)

Průmysl

(2/2024)

Stavebnictví

(2/2024)

## 10 ST

Indexy cen vývozu  
a dovozu zboží

(2/2024)

Indexy  
spotřebitelských cen  
– inflace

(3/2024)

## 17 ST

Indexy cen výrobců

(3/2024)

## 22 PO

Notifikace deficitu  
a dluhu vládních  
institucí – údaje  
notifikované  
Eurostatem

(2023)

## 24 ST

Konjunkturální  
průzkumy

(4/2024)

## 30 ÚT

Předběžný odhad  
HDP

(1. Q 2024)





# INFORMAČNÍ SLUŽBY

## POSKYTUJEME DATA UŽIVATELŮM PROSTŘEDNICTVÍM



webových stránek



SafeCentra



mobilní aplikace



call centra



knihovny



prodejny publikací



přednášek pro odbornou i laickou veřejnost

## KOMUNIKUJEME HLAVNĚ TELEFONICKY A E-MAILEM



**9,2 tis.**  
vyřízených dotazů  
(2022)



**43 %** e-mail  
**39 %** telefon



**56 %** v ústředí  
**44 %** na krajských pracovištích



**18,5 %**  
dotazů bylo na téma inflace



**17 %**  
dotazů se týkalo Registru ekonomických subjektů

## ZVEŘEJŇUJEME STATISTICKÁ DATA ONLINE



**1 341**  
publikovaných výstupů  
(2022)



**698 mil.**  
statistických údajů k dispozici ve Veřejné databázi



**6 mil.**  
návštěv webových stránek úřadu



**8 mil.**  
zobrazení internetových stránek úřadu

**96 %**  
všech požadavků zodpověděli pracovníci informačních služeb tentýž nebo následující den.  
(2022)

