

1 Obyvatelstvo podle věku a rodinného stavu

V průběhu roku 2016 se počet obyvatel České republiky zvýšil o 25,0 tisíce osob. Přibylo zejména seniorů, ale také dětí mladších 15 let. Nejvíce obyvatel se řadilo k věkové skupině 40–44 let. Stárnutí populace se projevilo meziročně vyšším průměrným věkem obyvatel, vyšším podílem osob ve věku 65 a více let i vyšším indexem stáří a ekonomické závislosti. Pokračoval trend měnící se skladby obyvatel podle rodinného stavu ve směru rostoucího počtu svobodných a rozvedených osob a úbytku ženatých/vdaných.

Obyvatelstvo České republiky se v roce 2016 rozrostlo o 24 977 osob na 10 578 820 (k 31. 12.). Ve srovnání se stavem populace o deset let dříve šlo o nárůst o téměř 292 tisíc osob. Nejvýrazněji rostl počet obyvatel v letech 2007 a 2008, úbytek obyvatel byl zaznamenán pouze v roce 2013. Na zvyšujícím se počtu obyvatel se převážně podílí zahraniční migrace. Z celkového přírůstku 25,0 tisíce obyvatel v roce 2016 přirozená měna zajistila necelou jednu pětinu (4,9 tisíce).

V obyvatelstvu České republiky převládají ženy. Na konci roku 2016 populaci Česka tvořilo 5,20 milionu mužů a téměř 5,38 milionu žen. Na tisíc žen tak připadalo 967 mužů (tzv. index maskulinity). Při narození je přitom poměr chlapců a děvčat opačný, tzv. sekundární index maskulinity se pohybuje kolem úrovně 1 050–1 060 chlapců na tisíc děvčat. V důsledku vyšší úmrtnosti mužů se postupně počet mužů a žen sbližuje a v pozdním středním věku bývá již obvykle více žen než mužů. V roce 2016 byl nejnižším věkem, kdy v obyvatelstvu ČR již převažovaly ženy nad muži, věk 57 let (v roce 2006 šlo o věk 50 let). S přibývajícím věkem převaha žen v obyvatelstvu rychle roste: ve věku 65 let bylo na tisíc žen 878 mužů, ve věku 75 let 719 mužů a ve věku 85 let již jen 499 (tedy žen bylo dvakrát více než mužů).

Tab. 1.1 Obyvatelstvo podle pohlaví a věku, 2006–2016 (k 31. 12.)

Věková skupina, pohlaví	2006	2011	2012	2013	2014	2015	2016
Počet obyvatel (tis.) celkem	10 287,2	10 505,4	10 516,1	10 512,4	10 538,3	10 553,8	10 578,8
v tom: - muži	5 026,2	5 158,2	5 164,3	5 162,4	5 176,9	5 186,3	5 200,7
- ženy	5 261,0	5 347,2	5 351,8	5 350,0	5 361,3	5 367,5	5 378,1
Počet obyvatel (tis.) ve věku:							
0–14 let - muži	760,1	790,9	800,5	809,2	821,5	832,6	844,6
- ženy	719,4	750,3	759,8	768,2	779,6	791,1	802,6
65+ let - muži	582,9	691,5	723,6	751,9	778,0	803,4	829,7
- ženy	899,5	1 010,0	1 044,1	1 073,6	1 102,4	1 129,0	1 159,2
85+ let - muži	30,7	45,1	47,4	49,8	52,6	55,1	57,7
- ženy	82,5	116,5	120,7	125,0	129,5	133,4	137,9
Počet mužů na 1 000 žen: celkem	955	965	965	965	966	966	967
ve věku: 0–14	1 056	1 054	1 054	1 053	1 054	1 052	1 052
15–64	1 011	1 025	1 026	1 027	1 028	1 030	1 032
65+	648	685	693	700	706	712	716
85+	373	387	393	398	406	413	419

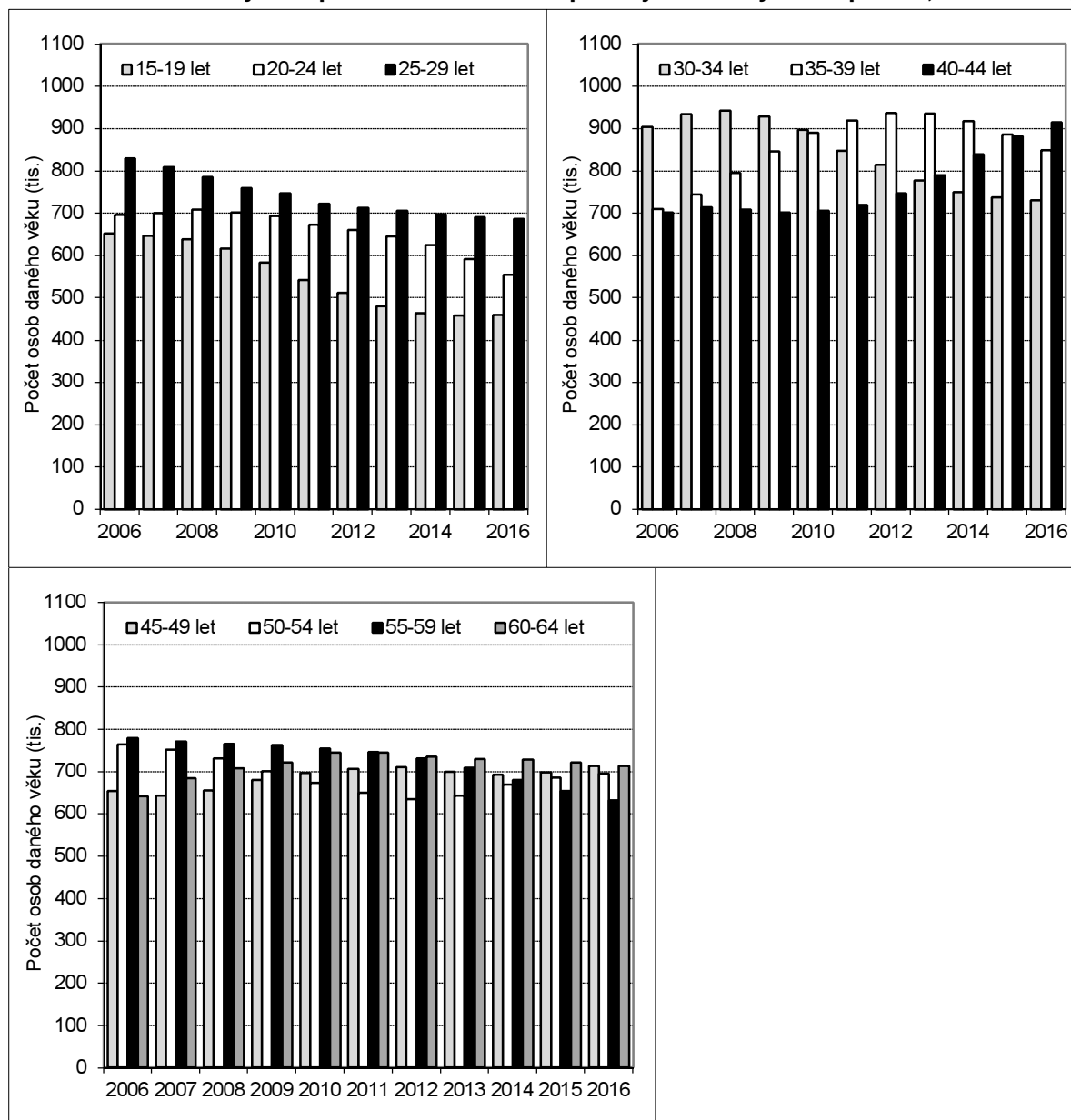
Vývoj počtu obyvatel ve třech základních věkových skupinách byl v roce 2016 intenzitou meziročních změn shodný jako v předchozích třech letech. Počet seniorů se každoročně po čtyři roky zvyšoval o 3 %, počet dětí do 15 let věku o 1 % a počet obyvatel ve věku 15–64 let se naopak o 1 % snižoval. Nešlo o vývoj nijak výjimečný ani z dlouhodobějšího pohledu – počet seniorů se zvyšuje již od poloviny 80. let, počet dětí aktuálně nepřetržitě roste od roku 2008 a počet osob produktivního věku klesá od roku 2009.

V nejpočetnější základní věkové skupině 15–64letých bylo na konci roku 2016 celkem 6 942 623 osob. Šlo o počet meziročně nižší o 55,1 tisíce. Podíl této věkové skupiny v populaci klesl na 65,6 %, přičemž před deseti lety, na konci roku 2006, byl vůbec nejvyšší od konce druhé světové války (71,2 %). Ve sledovaném období mezi lety 2006 a 2016 věkovou skupinu obyvatel produktivního věku opustily početně silné generace narozených v době druhé světové války a krátce po jejím skončení (1939–1948) a zároveň se k ní nově



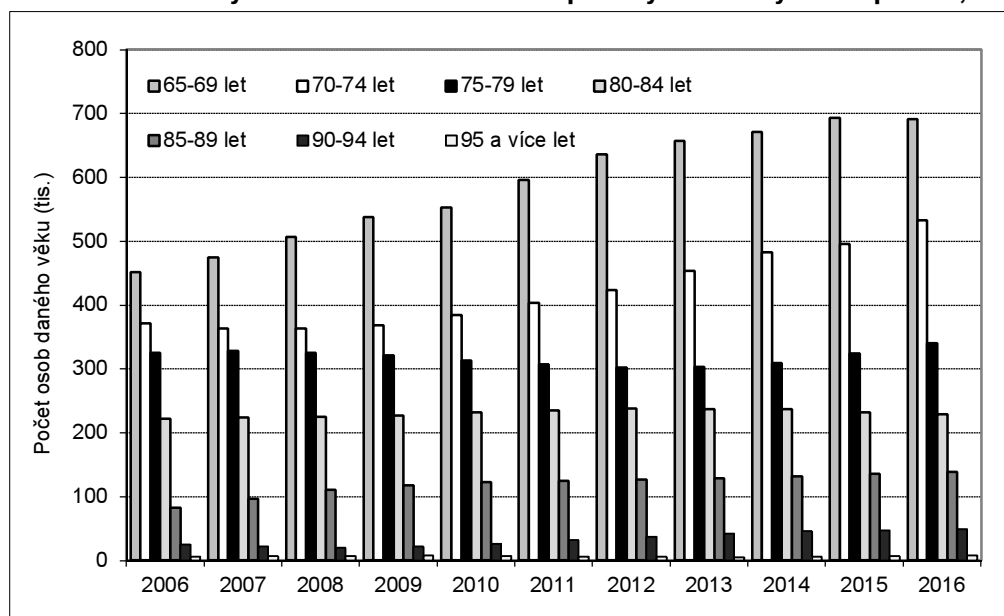
přřadily nejméně početné generace narozených na přelomu století. V pohledu na pětileté věkové skupiny, počet 15–19letých obyvatel se mezi lety 2006 a 2016 snížil o 30 %, obyvatel ve věku 20–24 let ubylo 20 %. Naopak o pětinu vyšší byl počet obyvatel ve věku 35–39 let a o 30 % se navýšil počet osob 40–44letých. Právě populace ve věku 40–44 let byla na konci roku 2016 vůbec nejpočetnější, a to nejen v rámci základní věkové skupiny 15–64letých (obr. 1.1), ale i z pohledu celého složení obyvatelstva ČR rozděleného do pětiletých věkových skupin. Zároveň počet všech čtyřcátníků převýšil počet třícátníků (tab. 1.2). V pozadí stojí v Česku nejsilnější generace narozených v 70. letech 20. století (s vrcholem v ročníkách 1974, 1975). Počet obyvatel produktivního věku starších 50 let se od roku 2008 pomalým tempem snižuje. V posledních letech klesá zejména počet obyvatel ve věku 55–59 let a mírně také počet obyvatel ve věku 60–64 let. Naopak obyvatel ve věku 50–54 let od roku 2013 přibývá.

Obr. 1.1a-c Počet obyvatel produktivního věku v pětiletých věkových skupinách, 2006–2016 (k 31.12.)



Nejdynamičtěji se v posledním desetiletí vyvíjela skupina obyvatel ve věku 65 a více let. Na konci roku 2016 bylo v tomto věku 18,8 % obyvatel Česka, podle bilance celkem 1 988 922 osob. Bylo to o půl milionu více než v roce 2006 a o 56,5 tisíce více než na konci roku 2015. Relativně nejvíce v roce 2016 posílila skupina těch úplně nejstarších – počet obyvatel ve věku 95 a více let byl o čtvrtinu vyšší než na konci roku 2015, v absolutním počtu však šlo o přírůstek 1,5 tisíce na necelých 8,0 tisíce osob. Z mladších, a daleko

početnějších, věkových skupin meziročně nejvíce vzrostl počet obyvatel ve věku 70–74 let, a to jak v absolutním počtu (o 37,5 tisíce na 532,7 tisíce), tak v relativním vyjádření (o 8 %). Nejpočetnější pětiletou seniorskou věkovou skupinou však i přes mírný pokles (první od roku 2004) zůstala nejmladší skupina 65–69letých osob (691,4 tisíce). Významně se v roce 2016 zvýšil také počet 75–79letých obyvatel Česka, a to o 16,4 tisíce (o 5 %) na 340,1 tisíce. Do skupiny obyvatel nad 75 let věku se aktuálně přesouvají lidé narození v období druhé světové války, tedy ročníky v Česku jedny z nejpočetnějších. Rostl také počet osob ve věkové skupině 85–89 let (o 3 %) a 90–94 let (o 4 %).

Obr. 1.2 Počet obyvatel seniorského věku v pětiletých věkových skupinách, 2006–2016 (k 31. 12.)

Tab. 1.2 Věkové složení obyvatelstva, 2006–2016 (k 31. 12.)

Věková skupina	2006	2011	2012	2013	2014	2015	2016
Počet obyvatel (tis.) celkem	10 287,2	10 505,4	10 516,1	10 512,4	10 538,3	10 553,8	10 578,8
v tom ve věku: 0– 9	943,7	1 088,4	1 104,5	1 117,6	1 132,0	1 142,2	1 148,0
10–19	1 187,1	994,0	966,0	939,7	932,2	939,6	957,9
20–29	1 524,4	1 392,7	1 371,6	1 349,8	1 320,9	1 280,6	1 239,3
30–39	1 611,4	1 765,4	1 749,9	1 711,2	1 666,2	1 621,5	1 579,1
40–49	1 354,4	1 424,6	1 456,1	1 487,8	1 531,0	1 577,8	1 627,3
50–59	1 542,8	1 395,3	1 365,2	1 351,8	1 348,2	1 338,5	1 326,3
60–69	1 091,7	1 338,9	1 371,0	1 386,3	1 398,4	1 414,4	1 403,3
70–79	696,1	709,9	725,6	756,2	790,7	818,9	872,7
80–89	304,7	359,2	364,1	365,4	367,9	367,0	367,9
90+	30,8	37,2	42,1	46,7	50,8	53,5	56,9
Počet obyvatel (tis.) ve věku: 0–14	1 479,5	1 541,2	1 560,3	1 577,5	1 601,0	1 623,7	1 647,3
15–64	7 325,2	7 262,8	7 188,2	7 109,4	7 056,8	6 997,7	6 942,6
65+	1 482,4	1 701,4	1 767,6	1 825,5	1 880,4	1 932,4	1 988,9
Podíl věkové skupiny (%): 0–14	14,4	14,7	14,8	15,0	15,2	15,4	15,6
15–64	71,2	69,1	68,4	67,6	67,0	66,3	65,6
65+	14,4	16,2	16,8	17,4	17,8	18,3	18,8

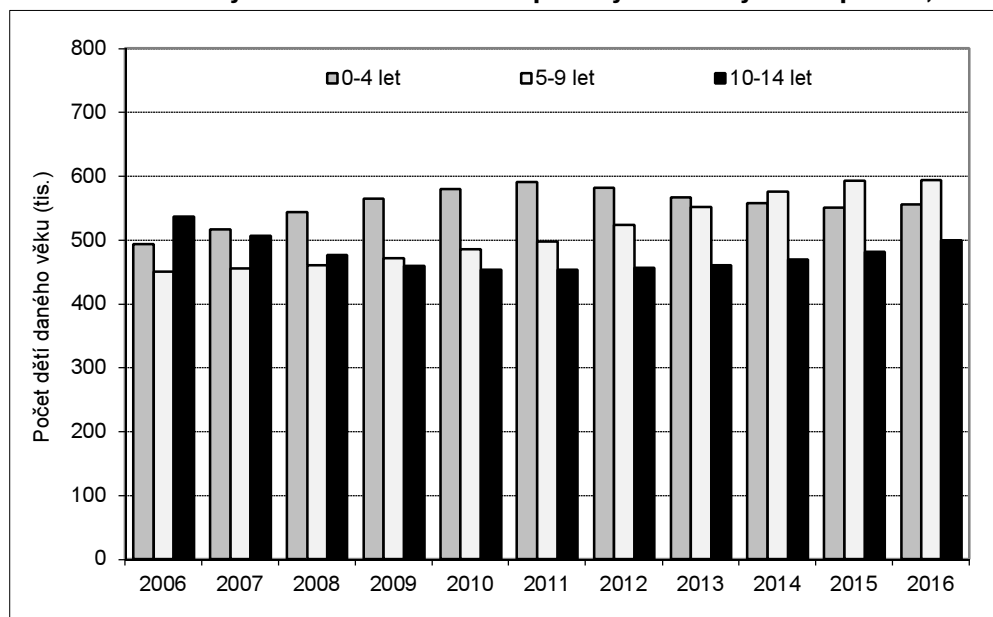
Pozn.: Podrobná věková struktura obyvatel ČR je dostupná na: <https://www.czso.cz/csu/czso/vekove-slozeni-obyvatelstva>.

Počet dětí ve věku 0–14 let v populaci Česka od roku 2008 každoročně roste. Během roku 2016 se zvýšil o 23,6 tisíce na 1 647 275, což byl počet o 167,8 tisíce (o 11 %) vyšší než na konci roku 2006. Dětská složka populace zahrnovala podle posledních údajů 15,6 % obyvatel, o deset let dříve to bylo 14,4 %.



Obdobně jako u ostatních dvou základních věkových skupin se v průběhu let měnila i věková struktura uvnitř dětské populace. Díky generacím dětí narozených koncem 90. let a na přelomu století, které jsou vůbec nejméně početnými generacemi v historii samostatné ČR, bylo v roce 2006 nejméně dětí v pětileté věkové skupině 5–9 let (ročníky 1996–2001). Podle posledních údajů z roku 2016 byla naopak věková skupina 5–9 let tou (v rámci dětské složky populace) nejpočetnější, když zahrnovala děti narozené v letech 2007–2011 a čítala 593,2 tisíce dětí. V roce 2016 se však počet dětí ve věku 5–9 let meziročně zvýšil pouze o 1,2 tisíce, zatímco o rok dříve o 17,1 tisíce a v letech 2012–2014 každoročně přibývalo v této věkové kategorii dokonce 24 až 28 tisíc dětí. Šlo o důsledek předchozího vývoje porodnosti, kdy byl v roce 2009 přerušena rostoucí trend počtu narozených dětí. Do věkové skupiny 5–9 let tak v posledních třech letech vstupují (ve srovnání s předchozími roky) slabší ročníky, v roce 2016 šlo o generaci 2011¹. Pokles narozených v letech 2009–2013 a následné mírné oživení porodnosti v letech 2014–2016 se projevilo také v početnosti věkové skupiny 0–4 roky. V roce 2016 se počet dětí ve věku 0–4 roky poprvé od roku 2012 opět zvýšil (na 554,8 tisíce). Nejnižší zůstává aktuálně počet dětí v pětileté věkové skupině 10–14 let (499,3 tisíce).

Obr. 1.3 Počet obyvatel mladších 15 let v pětiletých věkových skupinách, 2006–2016 (k 31. 12.)



Tab. 1.3 Ukazatele věkového složení, 2006–2016 (k 31. 12.)

Ukazatel	2006	2011	2012	2013	2014	2015	2016
Průměrný věk - celkem	40,2	41,1	41,3	41,5	41,7	41,9	42,0
- muži	38,6	39,5	39,8	40,0	40,3	40,4	40,6
- ženy	41,7	42,5	42,7	42,9	43,1	43,3	43,4
Věkový medián - celkem	39,1	40,1	40,4	40,8	41,1	41,5	41,9
- muži	37,3	38,7	39,1	39,5	40,0	40,4	40,8
- ženy	40,9	41,7	41,9	42,2	42,5	42,8	43,2
Index stáří ¹⁾	100,2	110,4	113,3	115,7	117,4	119,0	120,7
Index ekonomické závislosti A ²⁾	40,4	44,6	46,3	47,9	49,3	50,8	52,4
Index ekonomické závislosti B ³⁾	54,1	56,3	57,5	58,6	59,8	61,4	63,2

¹⁾ Počet osob ve věku 65 a více let na 100 dětí ve věku 0–14 let.

²⁾ Počet osob ve věku 0–14 let a osob ve věku 65 a více let na 100 osob ve věku 15–64 let.

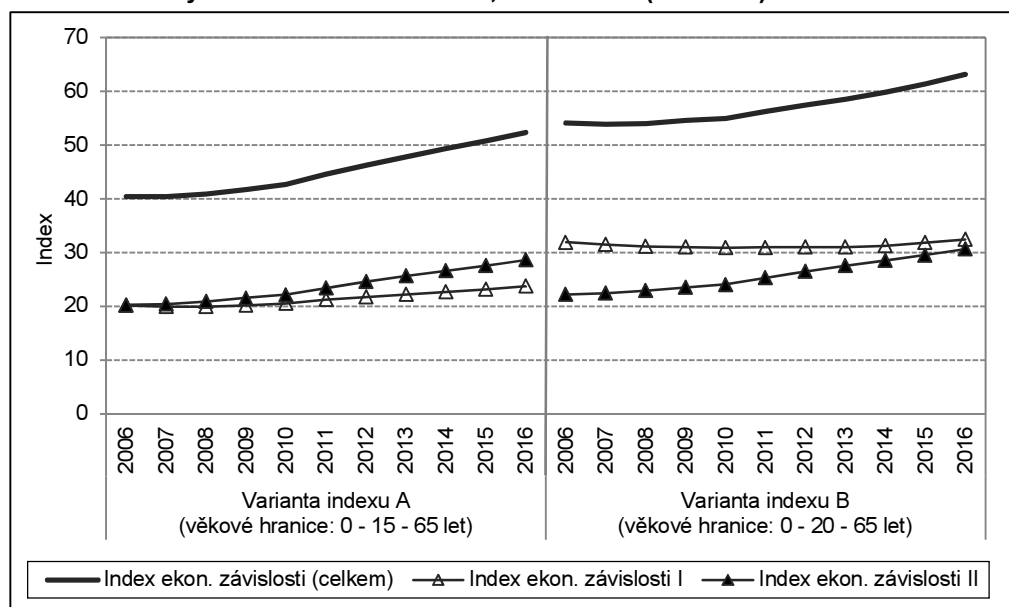
³⁾ Počet osob ve věku 0–19 let a osob ve věku 65 a více let na 100 osob ve věku 20–64 let.

¹⁾ Počet živě narozených dětí se výrazně snížil mezi roky 2010 a 2011, když se v roce 2011 živě narodilo o 8,5 tisíce méně dětí než v roce 2010. V předcházejících dvou letech se počet narozených dětí snížil meziročně pouze o 1,2 tisíce.

Pokračující stárnutí populace se projevilo téměř ve všech ukazatelích věkového složení. Průměrný věk všech obyvatel ČR, který plynule roste od počátku 80. let 20. století, se meziročně zvýšil o další necelé dvě desetiny roku na 42,0 let. Obdobně rostl průměrný věk žen i mužů, ženy tak zůstaly v průměru téměř o tři roky starší než muži (43,4 vs. 40,6 let). Před deseti lety, na konci roku 2006, byl průměrný věk obyvatel o dva roky nižší (41,7 let u žen a 38,6 let u mužů). Věkový medián, který rozděluje populaci na dvě stejně početné části, činil v roce 2016 v úhrnu celkem 41,9 let, od průměrného věku obyvatel se tak lišil jen velmi málo.

Dynamicky rostoucí počet obyvatel seniorského věku se projevuje také ve vývoji indexů ekonomické závislosti, které popisují vzájemný početní poměr jednotlivých základních věkových skupin. Index ekonomické závislosti II, vyjadřující počet obyvatel ve věku 65 a více let na sto osob produktivního věku, se ve sledovaném období zvyšoval výrazněji než index ekonomické závislosti I, který jako „závislou“ složku uvažuje věkovou skupinu dětí (obr. 1.4). Toto platilo jak při stanovení hranice mezi dětskou a produktivní složkou na úrovni 15 let (varianta indexu označená „A“, tab. 1.3), tak při uvažování hranice ve věku 20 let (varianta indexu označená „B“, tab. 1.3).

Obr. 1.4 Indexy ekonomické závislosti, 2006–2016 (k 31. 12.)



Pozn.: Index ekonomické závislosti I udává počet dětí na sto osob produktivního věku. Index ekonomické závislosti II udává počet seniorů na sto osob produktivního věku. Věkové hranice uvedeny v legendě.

Na konci roku 2016 podle bilance obyvatelstva připadlo na sto osob ve věku 15–64 let celkem 24 dětí mladších 15 let věku a 29 seniorů ve věku 65 a více let. Pomyslné nůžky těchto dvou ukazatelů se začaly rozevírat právě po roce 2006, kdy byly hodnoty obou totožné (20). V úhrnném pohledu na obě závislé složky (děti i seniory) vzrostl index ekonomické závislosti A (tab. 1.3) mezi lety 2006 a 2016 ze 40 na 52. Použijeme-li pro definování závislé a nezávislé složky obyvatelstva místo věkové hranice 15 let věk 20 let (index ekonomické závislosti B, tab. 1.3), vývoj byl obdobně rostoucí. Mezi lety 2006 a 2016 se hodnota tohoto indexu zvýšila z 54 na 63. V pozadí však stál výhradně nárůst velikosti seniorské populace, zatímco početní vztah mezi obyvatelstvem ve věku 0–19 let a 20–64 let (obr. 1.4, varianta indexu B, index ekonomické závislosti I) se významně neměnil.

Index stárání, který porovnává vzájemnou početnost obou závislých složek, se od roku 2006 pohybuje nad úrovní 100 seniorů na sto dětí a má jasně rostoucí tendenci (tab. 1.3). V roce 2016 se meziročně zvýšil z 119,0 na 120,7 seniorů ve věku 65 a více let na 100 dětí do 15 let věku.



V roce 2016 pokračoval dlouhotrvající trend měnícího se složení obyvatelstva podle rodinného stavu².

Důsledkem propadu úrovně sňatečnosti při zachování vysoké úrovně rozvodovosti a poklesu úmrtnosti se v obyvatelstvu zvyšuje podíl osob svobodných a rozvedených a naopak klesá podíl osob ženatých a vdaných a mírně i ovdovělých. V posledních dvaceti letech však zároveň došlo ke změnám forem rodinného chování a jejich výrazné diferenciaci a je zřejmé, že nezanedbatelná část osob podle bilance obyvatel svobodných žije s partnerem v nesezdaném soužití (i po narození dítěte).

Majoritní skupinou zůstávají v obyvatelstvu ČR ženatí muži a vdané ženy. Jejich váha v populaci se však postupně od počátku osmdesátých let snižuje, v úhrnném pohledu (za muže a ženy starší 15 let dohromady) poprvé poklesla pod úroveň jedné poloviny³ v roce 2010. Na konci roku 2016 bylo ženatých či vdaných 47,2 % všech obyvatel starších 15 let, ženatých bylo 48,5 % mužů, vdaných bylo 45,9 % žen.

Tab. 1.4 Obyvatelstvo ve věku 15 a více let podle pohlaví a rodinného stavu, 2006–2016 (k 31. 12.)

Pohlaví, rodinný stav	Počet obyvatel (tis.)			Podíl obyvatel daného rodinného stavu (%)						
	2006	2011	2016	2006	2011	2012	2013	2014	2015	2016
Celkem - svobodní/é	2 486,7	2 685,0	2 782,3	28,2	30,0	30,2	30,5	30,8	31,0	31,2
- ženatí/vdané	4 587,1	4 410,0	4 211,8	52,1	49,2	48,8	48,2	47,8	47,4	47,2
- rozvedení/é	977,1	1 106,6	1 193,4	11,1	12,3	12,5	12,8	13,0	13,2	13,4
- ovdovělí/é	756,8	762,6	744,0	8,6	8,5	8,5	8,5	8,4	8,4	8,3
Muži - svobodní	1 420,5	1 537,8	1 587,9	33,3	35,2	35,5	35,8	36,0	36,3	36,5
- ženatí	2 296,4	2 213,4	2 113,2	53,8	50,7	50,2	49,7	49,2	48,8	48,5
- rozvedení	430,4	488,3	526,5	10,1	11,2	11,4	11,6	11,8	12,0	12,1
- ovdovělí	118,8	127,8	128,4	2,8	2,9	2,9	3,0	3,0	2,9	2,9
Ženy - svobodné	1 066,2	1 147,3	1 194,4	23,5	25,0	25,2	25,5	25,7	25,9	26,1
- vdané	2 290,7	2 196,7	2 098,6	50,4	47,8	47,4	46,9	46,5	46,1	45,9
- rozvedené	546,6	618,3	666,9	12,0	13,4	13,7	14,0	14,2	14,4	14,6
- ovdovělé	638,0	634,8	615,6	14,0	13,8	13,7	13,7	13,6	13,5	13,5

Mírně klesající trend má podíl ovdovělých v populaci. Mezi lety 2006 a 2016 se snížil z 8,6 na 8,3 %.

Zásluhu na tom má pokles podílu ovdovělých mezi ženami (z 14,0 na 13,5 %). Relativní váha ovdovělých mezi muži ve sledovaném období stagnovala na úrovni lehce pod 3 %. Zastoupení ovdovělých mezi muži a ženami se tedy významně liší. Podobně zhruba o deset procentních bodů se odlišuje mezi muži a ženami také zastoupení osob rodinného stavu svobodný/á. Na konci roku 2016 dosáhlo v úhrnném pohledu 31,2 %, přičemž u mužů činilo 36,5 % a u žen 26,1 %. Ve srovnání s rokem 2006 šlo o hodnoty cca o tři procentní body vyšší, více se navýšil podíl svobodných u mužů. Dlouhodobě – již od 60. let 20. století, kdy začíná nepřetržitá časová řada bilance obyvatel podle rodinného stavu – se zvyšuje také podíl rozvedených. V případě rozvedených vzrostl mezi roky 2006 a 2016 podíl naopak více u žen, a to o 2,5 procentního bodu na 14,6 %. Podíl rozvedených mužů se zvýšil o 2,0 procentní body na 12,1 %. To souvisí s faktem, že muži častěji než ženy vstupují po rozvodu do dalšího manželství.

Skladba obyvatel podle rodinného stavu se v čase mění ve všech věkových skupinách, i když s různou mírou intenzity a různými směry. Nejvíce se za posledních deset let proměnilo složení obyvatel v pětileté věkové skupině 30–34 let, kde vzrostlo zastoupení svobodných mužů ze 40 na 65 % a svobodných žen z 23 na 48 %. Naopak váha osob žijících v manželství se v této skupině snížila u mužů z 52 na 31 % a u žen z 64 na 46 %, při současném poklesu zastoupení rozvedených z 8 na 3 %, resp. z 12 na 6 %. Jde o důsledek odkládání vstupu do manželství do pozdějšího věku a obecně nižší míry sňatečnosti na konci sledovaného období oproti jeho počátku. Osoby žijící v manželství tak v úhrnu za muže i ženy v roce 2016 tvořily majoritní

² Podrobnou bilanci obyvatelstva podle rodinného stavu a pohlaví lze najít v publikacích *Věkové složení obyvatelstva* (dostupné na <https://www.czso.cz/csu/czso/publikace-o-obyvatelstvu>).

³ U žen starších 15 let věku se podíl vdaných dostal na úroveň jedné poloviny v roce 2007, u mužů se podíl ženatých snížil pod jednu polovinu poprvé roku 2013.

skupinu poprvé až u 35letých, zatímco v roce 2015 to bylo u 34letých a v roce 2006 již u 30letých. Od tohoto věku si ženatí muži a vdané ženy udržují převahu ve všech starších pětiletých věkových skupinách s výjimkou těch nejstarších (viz dále).

Ve středním věku posiluje (kromě svobodných) také zastoupení rozvedených osob, neboť úroveň rozvodovosti je v Česku dlouhodobě vysoká. V roce 2016 bylo rozvedených mužů relativně nejvíce ve věkové skupině 50–54 let (24,7 %) a rozvedených žen ve věkové skupině 45–49 let (28,0 %). V roce 2006 byla maxima zaznamenána u obyvatel o pět let mladších, a to zhruba na úrovni jedné pětiny osob dané věkové skupiny (tab. 1.5). Ve vyšších věkových skupinách podíl rozvedených postupně klesá s tím, že v každé věkové skupině zůstává mírně vyšší podíl rozvedených žen než mužů.

Tab. 1.5 Obyvatelstvo podle pohlaví, věku a rodinného stavu (%), 2006–2016 (k 31. 12.)

Věková skupina	Svobodní/é			Ženatí/vdané			Rozvedení/é			Ovdovělí/é		
	2006	2011	2016	2006	2011	2016	2006	2011	2016	2006	2011	2016
Muži: 15–19	99,9	99,8	100,0	0,1	0,1	0,0	0,0	0,0	0,0	0,0	0,0	0,0
20–24	96,8	97,8	98,0	3,0	2,0	1,9	0,2	0,1	0,1	0,0	0,0	0,0
25–29	73,9	83,4	87,0	23,7	15,3	12,1	2,4	1,3	0,8	0,0	0,0	0,0
30–34	39,7	54,3	65,2	51,8	40,2	31,3	8,4	5,4	3,5	0,1	0,1	0,1
35–39	20,2	31,7	44,0	64,2	56,0	47,2	15,3	12,2	8,7	0,2	0,2	0,1
40–44	13,5	19,0	28,0	67,5	61,6	55,5	18,6	19,0	16,2	0,4	0,4	0,3
45–49	10,8	13,5	17,9	69,4	63,7	58,7	19,0	22,2	22,8	0,7	0,7	0,6
50–54	8,5	10,8	12,9	72,2	66,8	61,4	17,9	21,2	24,7	1,4	1,2	1,0
55–59	6,3	8,2	10,3	76,0	70,5	65,3	15,2	19,0	22,4	2,5	2,3	1,9
60–64	4,6	5,9	7,6	79,4	74,7	69,8	11,8	15,4	19,1	4,2	4,0	3,5
65–69	3,7	4,2	5,3	81,2	77,6	73,8	8,3	11,8	14,9	6,8	6,5	6,0
70–74	3,1	3,3	3,7	79,8	78,2	76,0	6,0	8,3	11,0	11,1	10,3	9,4
75–79	2,7	2,8	2,7	74,7	74,9	75,1	4,5	5,9	7,6	18,1	16,4	14,6
80+	2,8	2,5	2,1	61,8	61,0	63,7	3,1	4,1	4,5	32,4	32,5	29,6
Ženy: 15–19	99,6	99,7	99,8	0,4	0,3	0,2	0,0	0,0	0,0	0,0	0,0	0,0
20–24	89,7	93,2	94,5	9,6	6,3	5,2	0,6	0,5	0,3	0,0	0,0	0,0
25–29	54,4	66,9	74,3	40,8	29,8	23,6	4,7	3,2	2,0	0,1	0,1	0,0
30–34	22,9	35,8	47,6	64,3	54,8	45,7	12,3	9,0	6,5	0,5	0,3	0,2
35–39	9,8	18,1	29,3	69,5	63,8	57,2	19,6	17,2	13,0	1,1	0,9	0,5
40–44	5,8	9,0	16,4	70,4	64,7	60,7	21,8	24,4	21,7	2,0	1,8	1,2
45–49	4,3	5,9	8,6	71,3	65,6	60,9	20,8	25,5	28,0	3,6	3,1	2,4
50–54	3,5	4,4	5,7	71,0	67,3	62,4	19,2	22,7	27,6	6,3	5,6	4,3
55–59	3,0	3,5	4,3	69,4	67,0	64,2	16,5	20,0	23,6	11,1	9,5	7,9
60–64	2,7	3,0	3,4	64,7	63,9	62,8	13,7	16,9	20,3	18,8	16,3	13,6
65–69	2,4	2,7	2,9	56,1	57,2	57,8	10,4	13,8	16,9	31,0	26,3	22,5
70–74	2,2	2,3	2,6	43,6	46,2	48,8	8,6	10,3	13,7	45,6	41,1	34,9
75–79	2,4	2,1	2,2	29,0	32,3	35,8	7,6	8,4	10,0	61,0	57,1	52,0
80+	2,9	2,6	2,1	13,1	13,1	14,9	6,0	6,9	7,3	78,0	77,4	75,6

Ve věkové skupině seniorů (65+ let) se složení mužů a žen podle rodinného stavu výrazně odlišuje. U mužů-seniorů dominují ženatí (72,9 % v roce 2016 a 76,0 % v roce 2006), zatímco u žen-seniorek je díky vyšší úmrtnosti mužů (zejména v mladém a středním věku) nejvíce ovdovělých (43,9 % v roce 2016 a 53,4 % v roce 2006). Struktura obyvatel podle rodinného stavu se s rostoucím věkem u obou pohlaví přirozeně vyvíjí ve směru vzrůstajícího podílu ovdovělých. Mezi ženami dominovaly ovdovělé v roce 2016 od věkové skupiny 75–79 let (v roce 2006 tomu tak bylo již od věkové skupiny 70–74 let). Většina mužů zůstává déle v kategorii ženatých, v roce 2016 převažovali podle bilance ovdovělí nad ženatými muži až ve věkové skupině 90–94 let, a to ne příliš výrazně.



Obr. 1.5 Obyvatelstvo podle pohlaví, věku a rodinného stavu, 2006 a 2016 (k 31. 12.)

