

1. DEMOGRAFICKÝ VÝVOJ

Sídelní struktura bez výrazných změn...

Území Olomouckého kraje zaujímá rozlohu 5 267 km², což z něj činí 8. největší kraj v České republice. Z pohledu administrativního se člení na 5 okresů, 13 správních obvodů obcí s rozšířenou působností a 20 správních obvodů obcí s pověřeným obecním úřadem. Současně je Olomoucký kraj vymezen katastrálním územím 399 obcí. Jejich počet zůstal v loňském roce neměnný. V celém kraji se k 1. 1. 2012 nacházelo 30 měst (z toho Olomouc, Přerov a nově Prostějov jako města statutární), 12 městysů a 1 vojenský újezd.

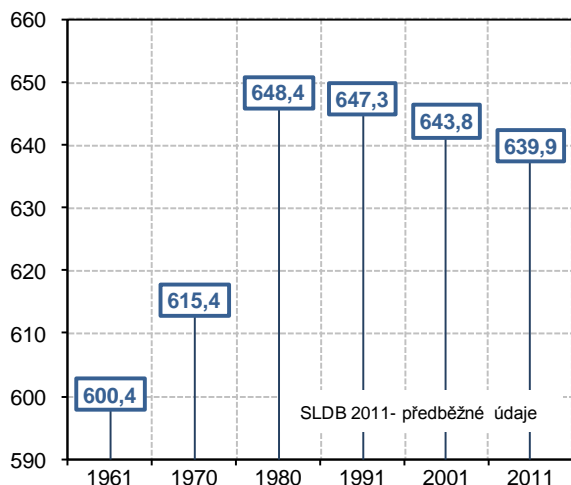
Sčítání stvrdilo úbytek krajské populace...

Významnou událostí loňského roku bylo Sčítání lidu, domů a bytů 2011, součást celosvětového programu populačních a bytových censů. Předběžné výsledky ukázaly další pokles počtu obyvatel kraje, ke kterému dochází od roku 1980. I když patřil Olomoucký kraj mezi tři kraje, kde došlo k poklesu, zůstává kraj šestým největším krajem v republice co do počtu obyvatel. Během deseti let mezi sčítáními se snížil počet obyvatel ve 149 obcích, přičemž největší úbytky byly zaznamenány v největších městech kraje.

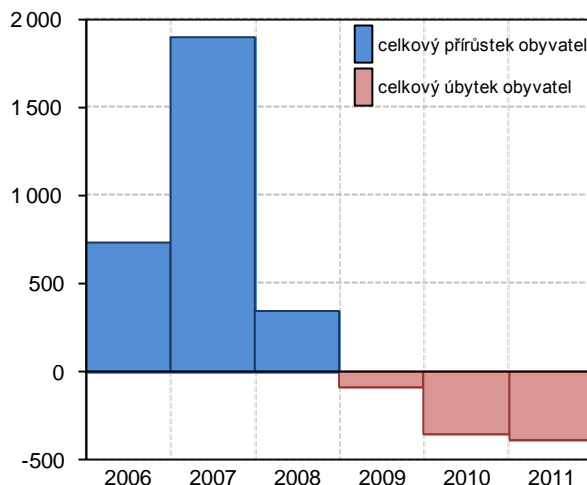
Většina obyvatel bydlí ve městech...

K 31. 12. 2011 žilo v kraji 638 638 obyvatel (z toho 51,1 % žen), tj. o 392 obyvatel méně než k 1. 1. 2011. K zápornému vývoji došlo z pohledu nižších územních jednotek ve čtyřech z pěti okresů Olomouckého kraje. Meziročně nižší počet obyvatel byl vykázan v okresech Přerov (o 437), Šumperk (o 327), Jeseník (o 205) a Prostějov (o 10), meziročně vyššího počtu obyvatel dosáhl pouze největší okres Olomouc (o 587). Loňské výsledky tímto potvrdily dlouhodobý vývoj, v rámci kterého je Olomouc jediným okresem v kraji s dlouholetým populačním růstem. **Hustota obyvatel Olomouckého kraje dosáhla 121,3 obyv./km²**, přičemž republikový průměr činil 133,2 obyv./km². Nejvyšší hustota náležela okresu Přerov (157,5), nejnižší okresu Jeseník (56,3). **Ve 30 městech Olomouckého kraje žilo k 31. 12. 2011 přesně 361 387 obyvatel (56,6 %) a v porovnání s 1. 1. 2011 jich o 1 434 ubylo.** Nejvýznamnější absolutní pokles vykávalo město Přerov (o 308), v relativním vyjádření přišlo o nejvíce obyvatel příhraniční Staré Město (o 3,4 %).

Graf 1.: Počet obyvatel Olomouckého kraje podle výsledků SLDB (v tis.)



Graf 2.: Celkové přírůstky obyvatel v Olomouckém kraji



Nižší porodnost zapříčinila záporný přirozený přírůstek...

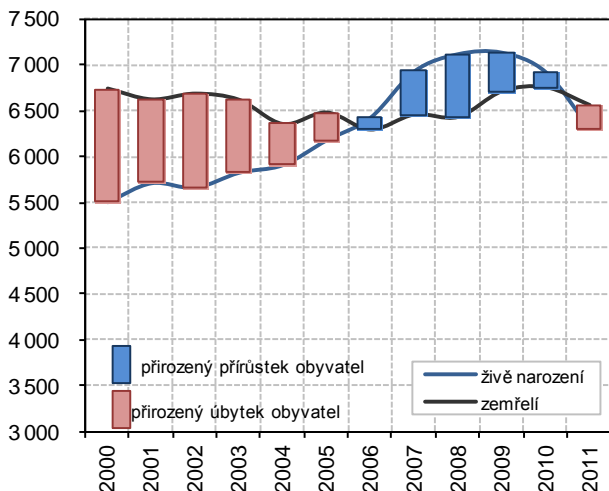
Přirozený přírůstek, který vyjadřuje rozdíl mezi živě narozenými a zemřelými, dosáhl v uplynulém roce záporné hodnoty 248 osob. Za hlavní příčinu záporného salda lze označit sníženou porodnost. V celém kraji se živě narodilo 6 311 dětí (meziročně o 8,8 % méně), naproti tomu 6 559 osob zemřelo (meziročně o 2,5 % méně). Převahu živě narozených nad zemřelými, a tudíž kladného přirozeného přírůstku, zaznamenal pouze okres Olomouc. Opačný děj nastal ve zbývajících okresech Přerov, Šumperk, Prostějov a Jeseník. Během let 2006 – 2011 činil přirozený přírůstek Olomouckého kraje 1 643 osob.

Převážil počet vystěhovalých...

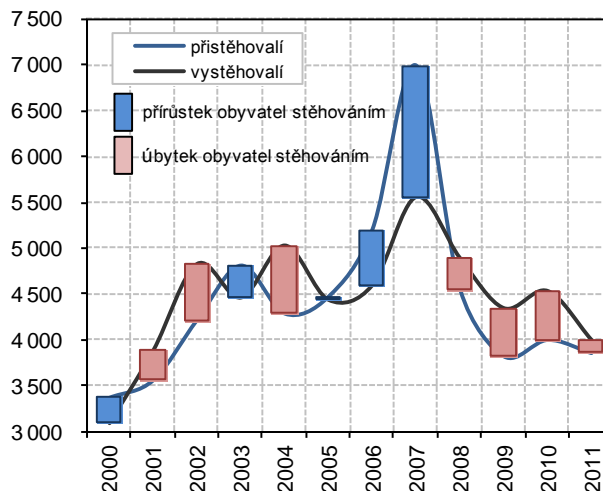
Přírůstek stěhováním, který vyjadřuje rozdíl mezi počtem přistěhovalých a vystěhovalých, dosáhl v loňském roce záporné hodnoty 144 obyvatel. Na území kraje se přistěhovalo 3 857 osob (meziročně o 3,6 % méně), naopak

4 001 osob se z něj vystěhovalo (meziročně o 11,8 % méně). Tradičně kladného migračního salda dosáhly okresy s nejnižší nezaměstnaností v kraji, tj. okresy Olomouc a Prostějov. Záporná migrační salda byla zaznamenána v okresech Jeseník, Šumperk a Přerov. **Migrační trendy zůstaly stejné jako v předchozích letech**, pouze se snížila předloni oživená migrační aktivita. Během let 2006 – 2011 dosáhl přírůstek stěhováním v Olomouckém kraji 485 osob.

Graf 3.: Přirozené přírůstky obyvatel v Olomouckém kraji



Graf 4.: Přírůstky obyvatel stěhováním v Olomouckém kraji

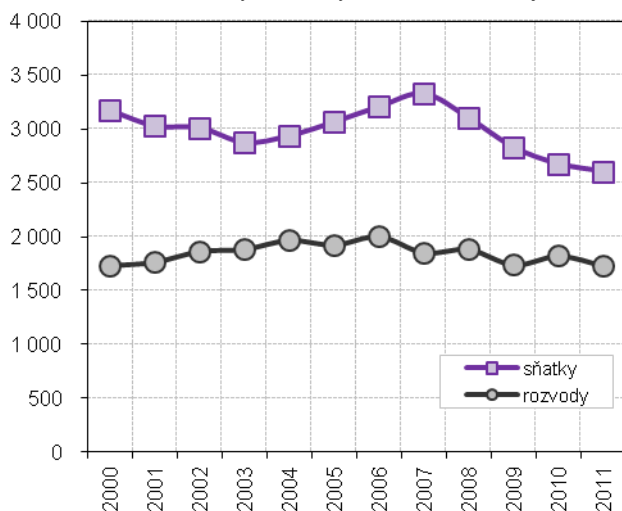


Demografické události charakterizovala snížená porodnost, úmrtnost, migrace, rozvodovost i sňatečnost...

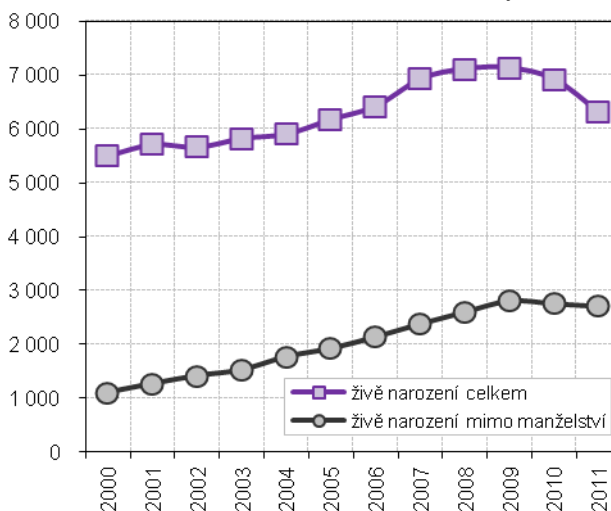
Meziročně nižšího počtu živě narozených dětí se Olomoucký kraj dočkal v souladu s republikovým trendem. Hrubá míra porodnosti rostla nepřetržitě od roku 2003 (9,2 ‰) do roku 2009 (11,1 ‰). V následném roce (10,8 ‰) došlo ke změně a **na sestupnou tendenci navázal i uplynulý rok 2011** (9,9 ‰). Nedávná vlna zvýšené porodnosti, zapříčiněná početně silnou generací ze 70. let minulého století spolu s posunem mateřství do pozdějšího věku, tak v letech 2008 – 2009 prošla svým vrcholem.

Na rozdíl od porodnosti, která v uplynulých letech vykazovala větší rozptýlení hodnot, se krajská křivka úmrtnosti vyvíjela lineárněji s mnohem menšími výkyvy. V roce 2011 činila hrubá míra úmrtnosti 10,3 zemřelých na 1 000 obyvatel středního stavu. Za posledních 20 let byly maximální hodnoty porodnosti i úmrtnosti zaznamenány v roce 1991, kdy hrubá míra porodnosti dosáhla 12,8 ‰ a hrubá míra úmrtnosti 11,8 ‰. Zatímco úmrtnostní křivka Olomouckého kraje zaujala od té doby spíše sestupnou tendenci, křivka porodnosti se v letech 1994 a 1995 prudce propadla, aby od roku 2001 zahájila trend postupného růstu. Nejnižší porodnosti bylo od roku 1991 dosaženo v roce 2000 (8,6 ‰), nejnižší úmrtnosti v roce 2006 (9,8 ‰).

Graf 5.: Sňatky a rozvody v Olomouckém kraji



Graf 6.: Živě narození v Olomouckém kraji



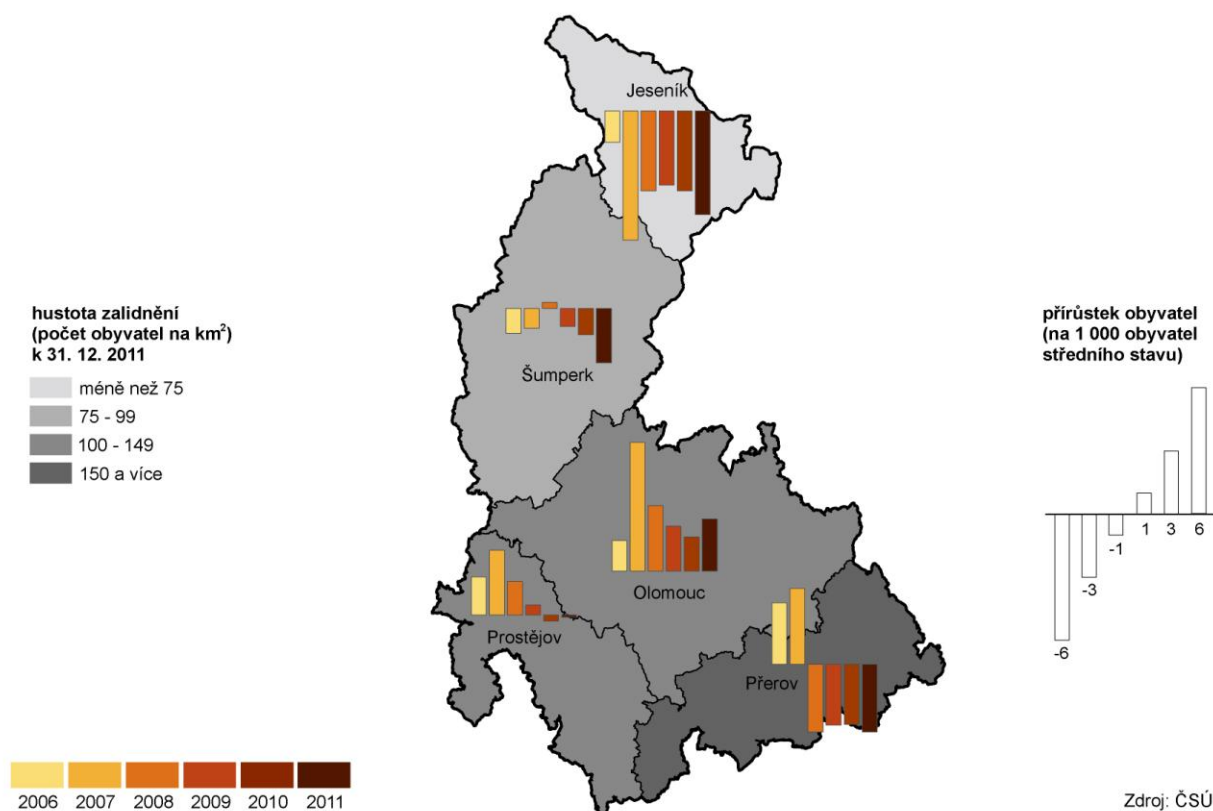
Klesá podíl dětí narozených vdaným matkám...

Z celkového počtu 6 311 živě narozených bylo 3 229 chlapců (52,1 %) a 3 082 dívek. **Celkem 46,6 % dětí bylo prvorozených** a 39,1 % druhozených. Prvorozené děti se rodily nejčastěji v okrese Olomouc, druhozené v okrese Přerov a děti narozené ve třetím a dalším pořadí v okrese Jeseník. Také v loňském roce pokračoval **trend rostoucího podílu dětí narozených mimo manželství**. Jestliže v roce 2006 se mimo manželské svazky narodilo 33,4 % všech živě narozených, o pět let později již 43,0 %. Během roku 2011 bylo evidováno 2 135 potratů (z toho 1 311 umělých přerušení těhotenství). I přes meziroční nárůst o 129 případů se jednalo **o čtvrtý nejnižší počet** za posledních 20 let. Krajská hodnota potratovosti, v přepočtu na 1 000 obyvatel středního stavu, činila 3,3 ‰ a na 100 narozených připadalo 33,7 potratů. Celorepublikový průměr byl o dva potraty vyšší (35,7).

Příčinou poloviny úmrtí zůstaly nemoci oběhové soustavy...

Ze všech 6 559 zemřelých bylo 3 356 mužů (51,2 %) a 3 203 žen. **Nejčastějšími příčinami úmrtí byly nemoci oběhové soustavy (49,9 %) a novotvary (25,0 %)**. Muži umírali na nemoci oběhové soustavy v 46,2 % případů, ženy v 53,8 % případů. Z novotvarů podléhali muži nejčastěji zhoubným novotvarům průdušek a plic a ženy zhoubným novotvarům prsu. Na vnější příčiny zemřelo 385 osob, z toho 104 osob (89 mužů a 15 žen) spáchalo sebevraždu. **Počet zemřelých na vnější příčiny byl nejnižší v historii kraje**. V meziročním měřítku vzrostl počet dětí zemřelých do 28 dnů (novorozenecká úmrtnost 2,2 ‰) i do 1 roku po narození (kojenecká úmrtnost 2,7 ‰). Úroveň kojenecké úmrtnosti byla pod dlouhodobým krajským průměrem a odpovídala celorepublikové hodnotě 2,7 ‰.

Pohyb obyvatel v okresech Olomouckého kraje v letech 2006 až 2011



Nejnižší počet sňatků v historii kraje...

Do svazku manželského vstoupilo 2 605 párů, tedy o 70 párů méně než v roce předešlém. Nízká sňatečnost z roku 2010 (4,2 sňatků na 1 000 obyv. středního stavu) tak v roce 2011 klesla na své nové minimum (4,1). **Průměrný věk novomanželů při prvním sňatku se v případě ženichů zvýšil na 31,0 let, v případě nevěst na 28,2 let**. Vloni bylo rozvedeno 1 733 manželství, což bylo o 90 manželství méně než v roce 2010. Loňská rozvodovost (2,7 rozvodů na 1 000 obyv. středního stavu) byla druhá nejnižší za posledních 10 let.

Obyvatelstvo v kraji stárne, podíl seniorů roste...

Změnou věkového rozložení krajské populace došlo k navýšení počtu dětí a seniorů při současném snížení počtu osob v produktivním věku. **Průměrný věk obyvatele Olomouckého kraje opět vzrostl**, a to ze 40,1 let (2006) na 41,2 let (2011). Průměrný věk mužů dosáhl 39,7 let, průměrný věk žen 42,7 let.

Ke konci roku 2011 žilo v kraji 93,0 tis. dětí (0 – 14 let) a jejich podíl na celkovém počtu obyvatel vzrostl na 14,6 %. **V produktivním věku (15 – 64 let) se na konci loňského roku nacházelo 440,7 tis. osob (69,0 %)**, tj. o 7,9 tis. méně než v roce 2010. Tradičního nárůstu se dočkal počet osob v postproduktivním věku. Na konci roku 2011 žilo v kraji 104,9 tis. seniorů, tj. o 3,6 tis. více než v roce předešlém. Podíl obyvatel ve věku 65 let a starších tímto překročil hranici 16,4 %.

Naděje dožití se opět zvýšila...

Již od roku 2006 žije v Olomouckém kraji více seniorů než dětí. Ukazatel indexu stárí, definovaný jako podíl obyvatel ve věku 65 let a starších na 100 dětí ve věku 0 – 14 let, se dočkal dalšího meziročního zvýšení a na konci loňského roku tak **na 100 dětí připadalo 112,9 seniorů**. Mezi roky 2006 a 2011 se naděje dožití u narozených chlapců zvýšila o 0,9 roku na 74,1 let a u dívek o celý jeden rok na 80,7 let.

Graf 7.: Věkové složení obyvatelstva Olomouckého kraje k 31. 12. daného roku

