

# SPOTŘEBA POTRAVIN

**Renata Vodičková**

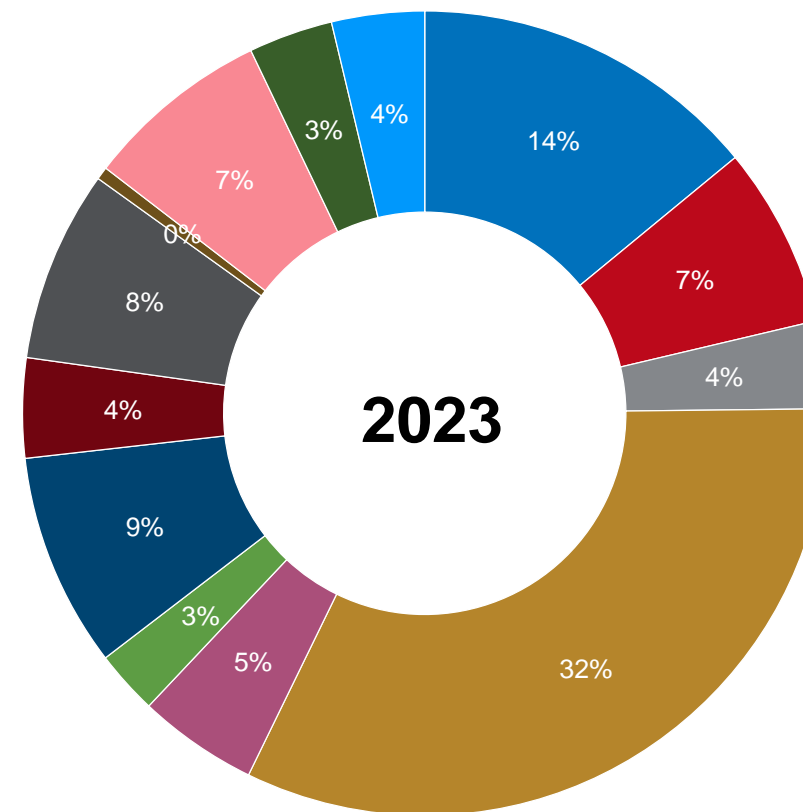
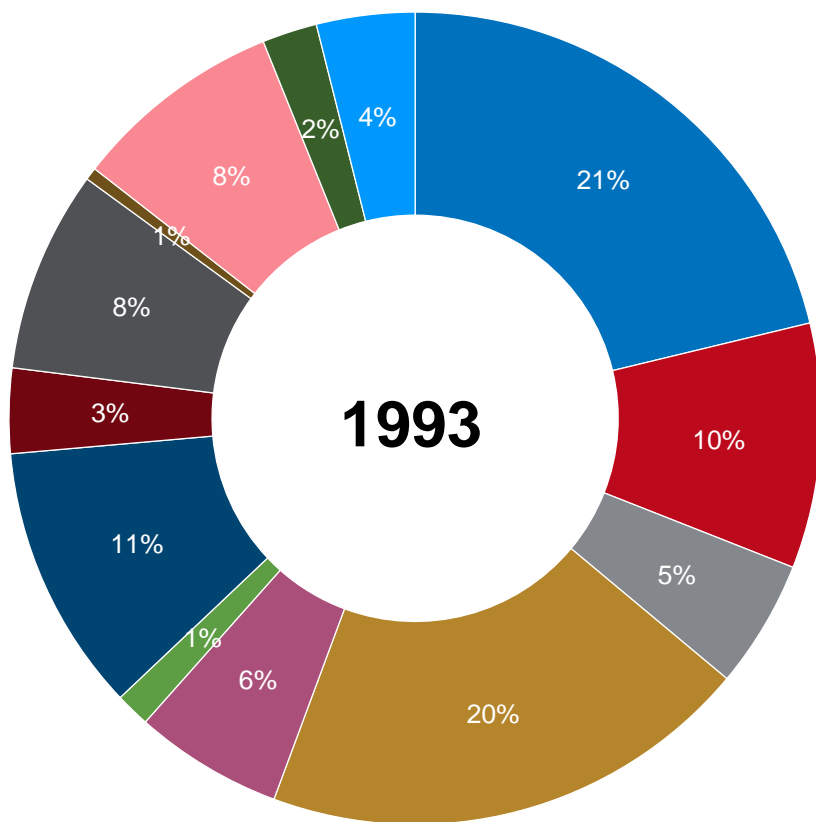
Oddělení statistiky zemědělství a lesnictví

Tisková konference

29. 11. 2024, Praha

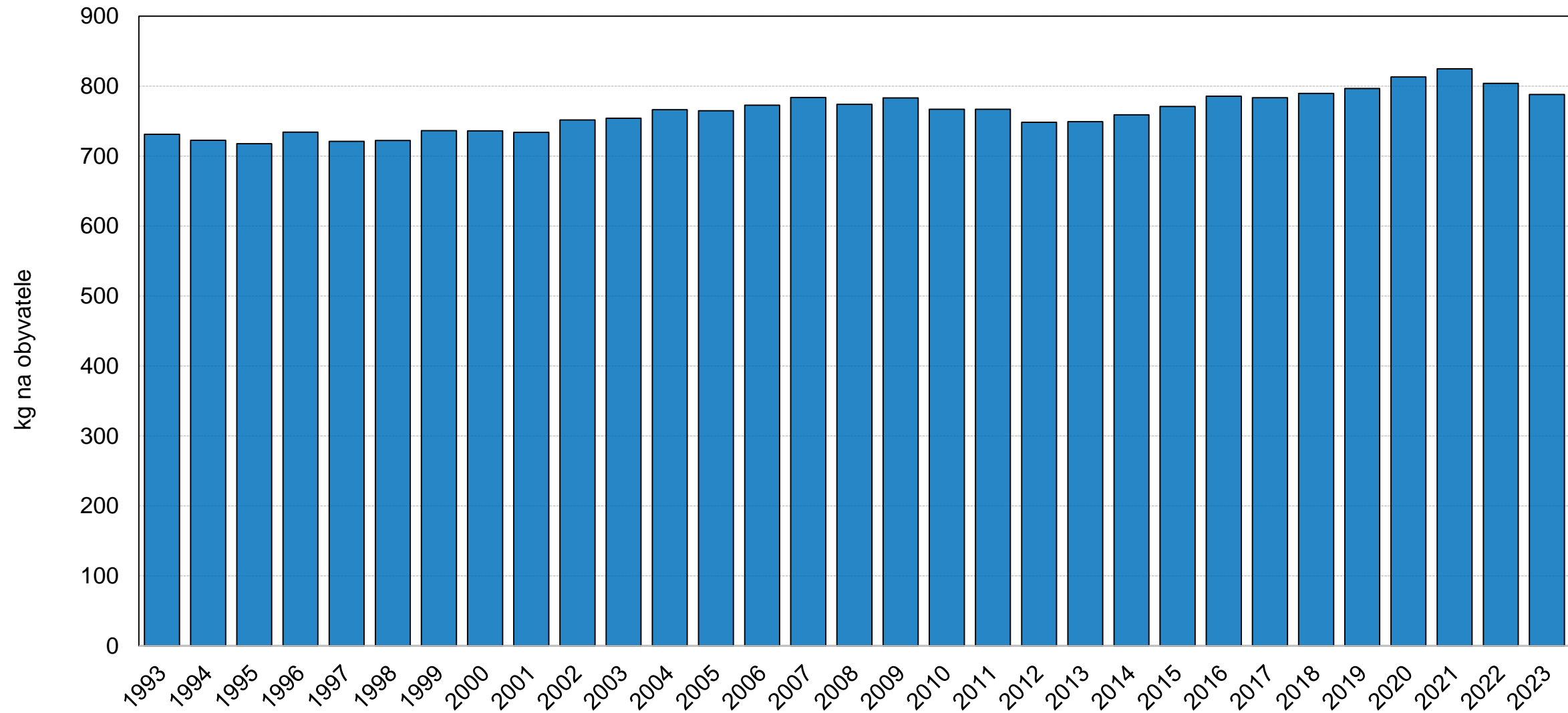
# Výdaje domácností na konečnou spotřebu

Podíly na celkových výdajích v roce 1993 a 2023



- |  |   |                               |
|--|---|-------------------------------|
| ■ Potraviny a nealkoholické nápoje             | ■ Alkoholické nápoje, tabák a narkotika     | ■ Odivání a obuv              |
| ■ Bydlení, voda, energie, paliva               | ■ Vybavení, zařízení a služby pro domácnost | ■ Zdraví                      |
| ■ Doprava                                      | ■ Informace a telekomunikace                | ■ Rekreace, sport a kultura   |
| ■ Služby v oblasti vzdělávání                  | ■ Stravovací a ubytovací služby             | ■ Pojištění a finanční služby |
| ■ Osobní a sociální péče, různé zboží a služby |   |                               |

# Celková spotřeba potravin 1993 – 2023



# Spotřeba potravin 2023 – I.

Živočišné výrobky		2022	2023	Index 23/22
Maso v hodnotě na kosti	kg	82,9	82,4	<b>99,4</b>
vepřové	kg	43,9	41,8	<b>95,0</b>
hovězí	kg	8,8	9,2	<b>104,0</b>
drůbeží	kg	28,1	29,2	<b>103,8</b>
zvěřina	kg	1,1	1,3	<b>126,7</b>
králíci	kg	0,6	0,6	<b>95,1</b>
Ryby celkem	kg	5,9	5,6	<b>94,3</b>
Mléko konzumní celkem	lt	57,8	56,2	<b>97,3</b>
Sýry celkem	kg	13,8	13,3	<b>96,2</b>
tavené sýry	kg	2,1	1,9	<b>89,5</b>
přírodní sýry	kg	11,7	11,4	<b>97,4</b>
Mléčné konzervy	kg	2,0	2,4	<b>119,9</b>
Tvaroh	kg	5,0	4,7	<b>95,0</b>
Ostatní mléčné výrobky	kg	35,7	34,7	<b>97,3</b>
Vejce	ks	234	237	<b>101,2</b>

Obiloviny, luštěniny, brambory, cukr, sůl		2022	2023	Index 23/22
Obiloviny v hodnotě mouky	kg	113,9	109,5	<b>96,1</b>
pšeničná mouka	kg	93,2	90,2	<b>96,8</b>
žitná mouka	kg	8,3	7,5	<b>90,0</b>
kroupy, ječné, ovesné mat.	kg	1,8	1,8	<b>103,4</b>
ostatní mouky	kg	1,7	1,9	<b>109,4</b>
rýže	kg	9,0	8,1	<b>90,4</b>
Mlýnské a pekárenské výr.				
chléb	kg	39,1	39,7	<b>101,6</b>
pšeničné pečivo	kg	53,9	54,1	<b>100,3</b>
trvanlivé pečivo	kg	7,7	8,2	<b>107,6</b>
těstoviny	kg	7,3	7,8	<b>106,8</b>
Luštěniny	kg	3,7	3,1	<b>84,6</b>
Brambory	kg	69,2	68,1	<b>98,4</b>
Cukr	kg	36,9	33,8	<b>91,6</b>
Sůl	kg	4,9	4,1	<b>83,4</b>

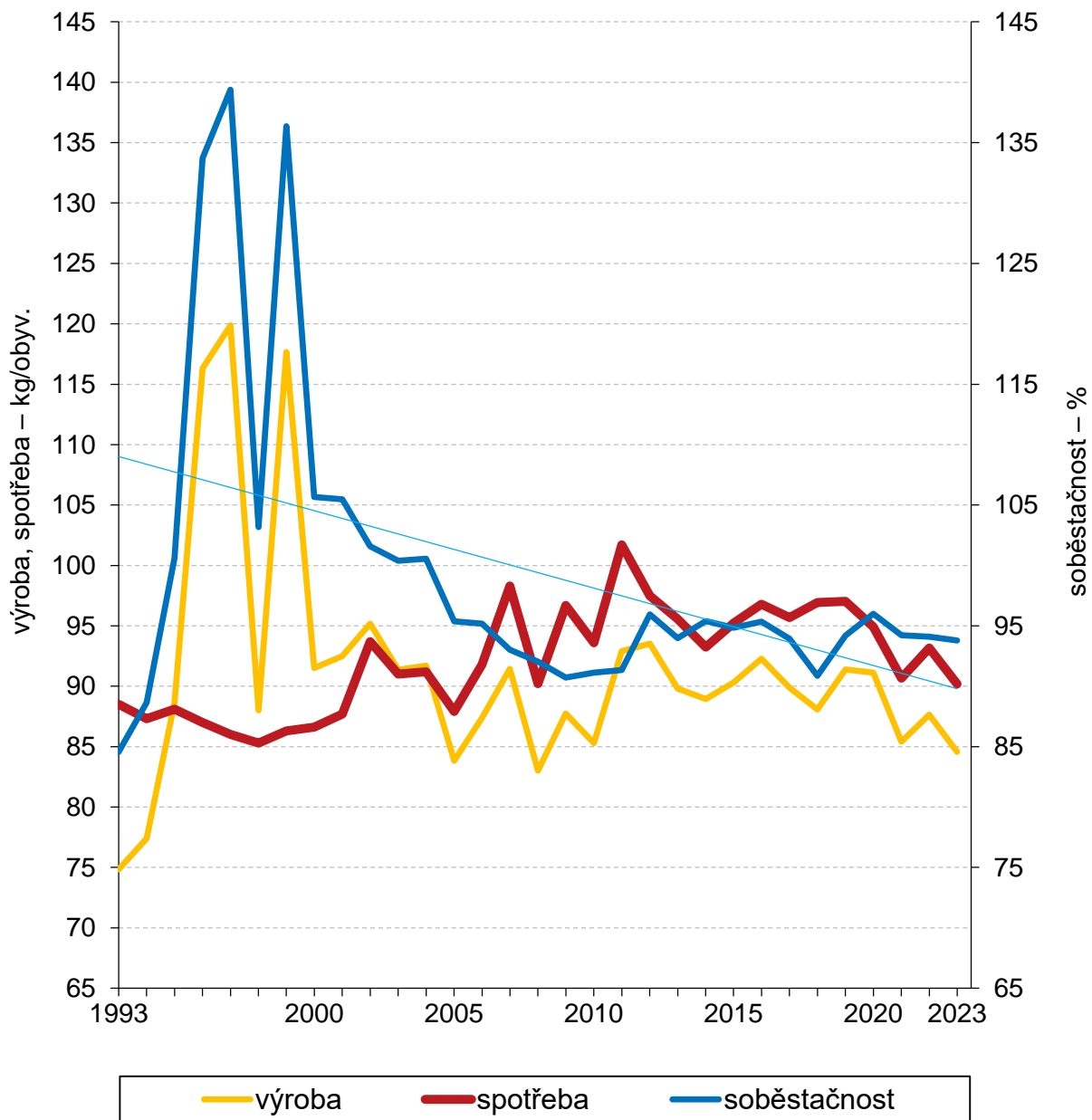
# Spotřeba potravin 2023 – II.

Ovoce celkem a vybrané druhy		2022	2023	Index 23/22
Ovoce v hodnotě čerstvého	kg	87,4	85,2	<b>97,5</b>
Ovoce mírného pásma	kg	50,6	48,6	<b>96,1</b>
jablka	kg	24,7	25,7	<b>103,9</b>
hrušky	kg	3,2	2,9	<b>91,1</b>
švestky	kg	5,7	4,8	<b>84,2</b>
meruňky	kg	1,8	1,5	<b>81,8</b>
broskve	kg	2,6	3,2	<b>123,1</b>
jahody zahradní	kg	2,7	2,4	<b>88,6</b>
vinné hrozny	kg	3,7	3,1	<b>83,2</b>
Jižní ovoce	kg	36,8	36,6	<b>99,5</b>
citróny a grapefruity	kg	4,3	4,4	<b>103,3</b>
pomeranče a mandarinky	kg	12,8	12,0	<b>93,6</b>
banány	kg	12,2	11,7	<b>96,4</b>
ostatní jižní ovoce	kg	7,6	8,5	<b>112,2</b>
ananas	kg	1,4	1,2	<b>85,6</b>

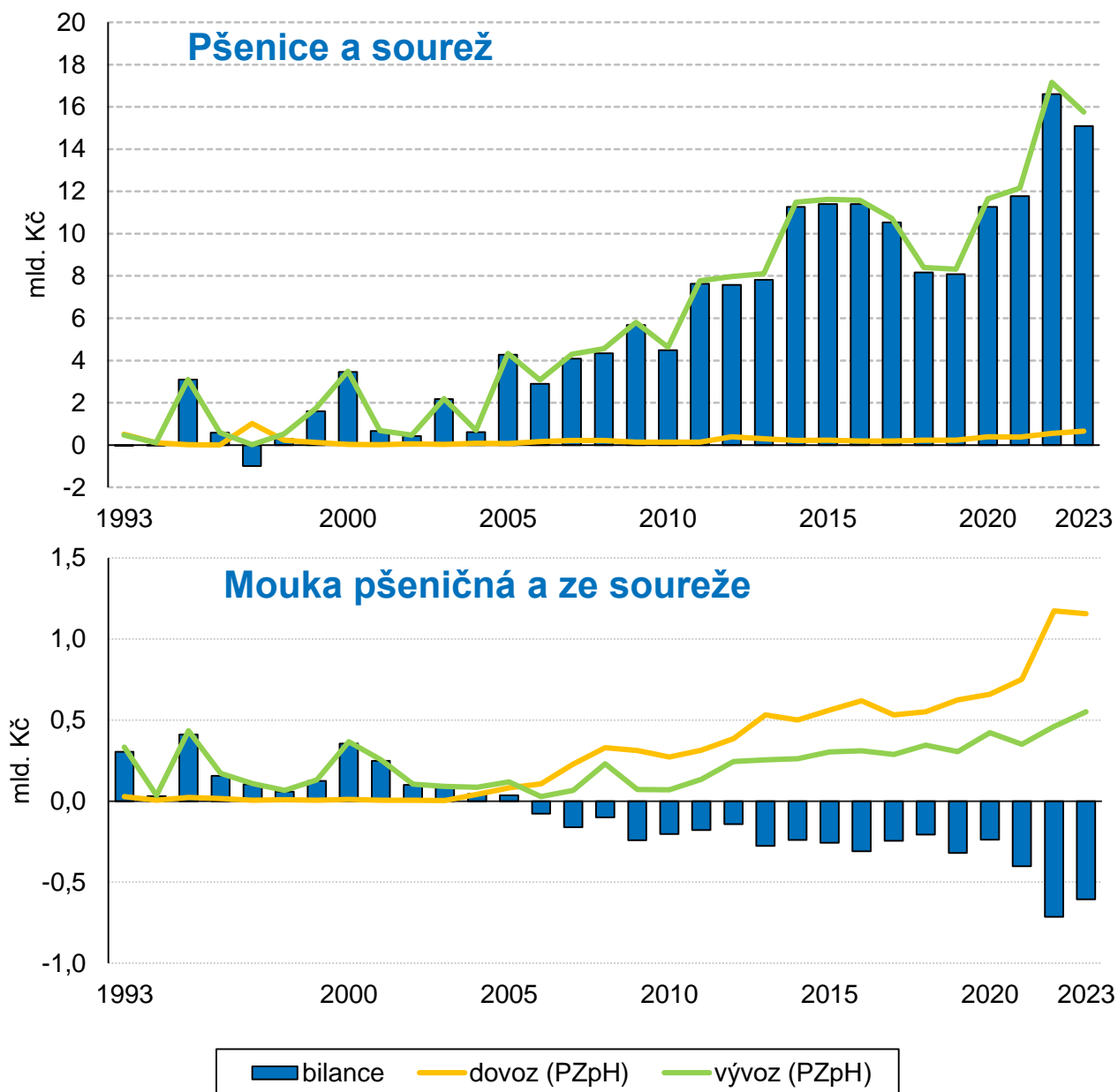
Zelenina celkem a vybrané druhy		2022	2023	Index 23/22
Zelenina v hodnotě čerstvé	kg	87,4	87,2	<b>99,7</b>
okurky salátové	kg	5,7	6,5	<b>113,4</b>
rajčata	kg	12,0	11,8	<b>98,7</b>
paprika	kg	5,5	5,1	<b>93,3</b>
okurky nakládačky	kg	2,3	1,6	<b>71,1</b>
zelí	kg	6,7	6,5	<b>96,3</b>
kapusta	kg	0,3	0,3	<b>100,0</b>
květák	kg	2,7	2,2	<b>80,9</b>
kedlubny	kg	1,8	1,8	<b>98,9</b>
cibule	kg	10,8	12,0	<b>111,7</b>
česnek	kg	0,8	0,7	<b>89,9</b>
hlávkový salát	kg	2,2	2,3	<b>103,6</b>
mrkev	kg	7,2	6,9	<b>94,9</b>
petržel	kg	1,0	0,9	<b>91,7</b>
celer	kg	2,6	2,2	<b>86,7</b>

# Pšeničná mouka

## Výroba, spotřeba, soběstačnost

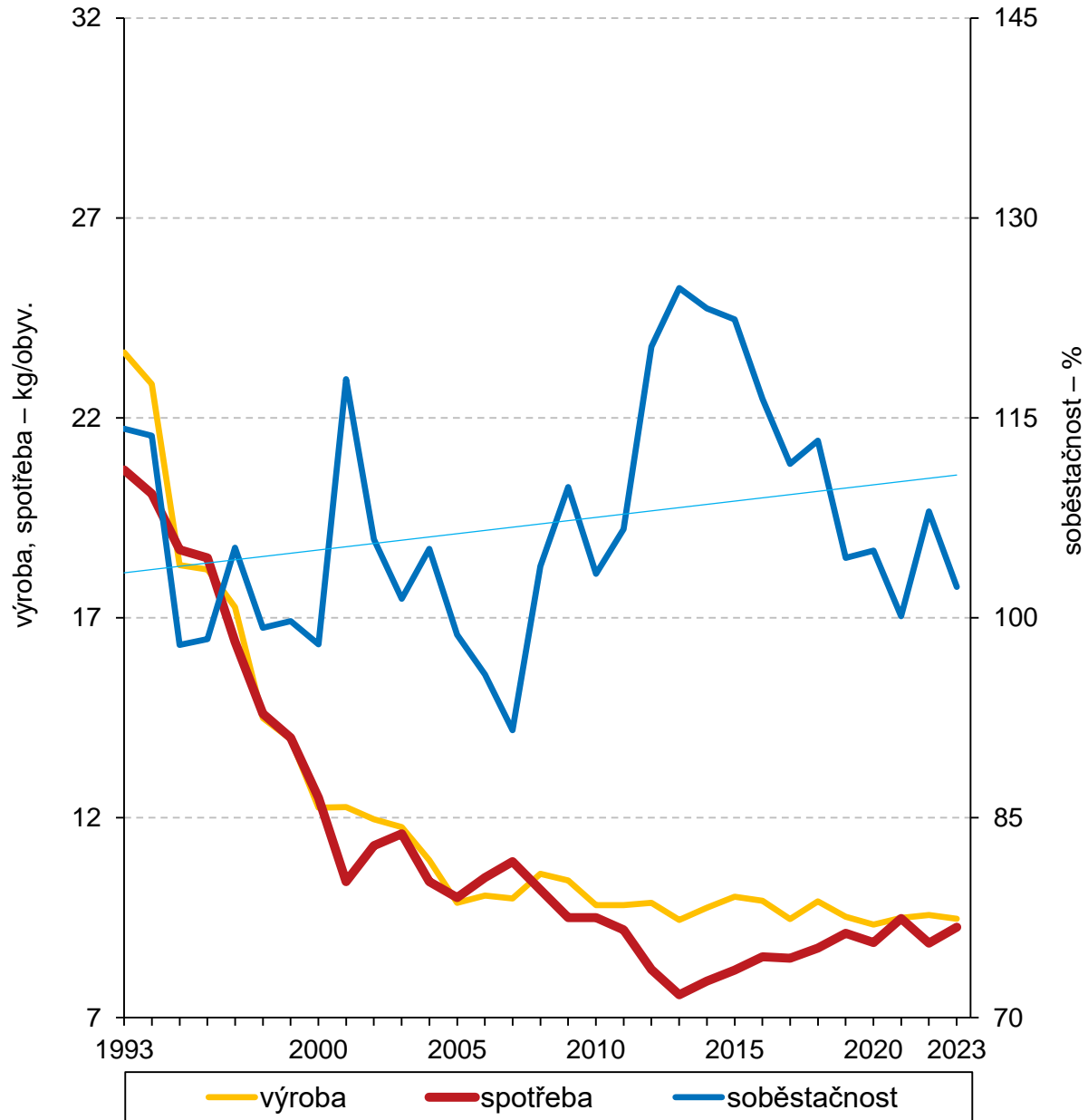


## Pohyb zboží přes hranice

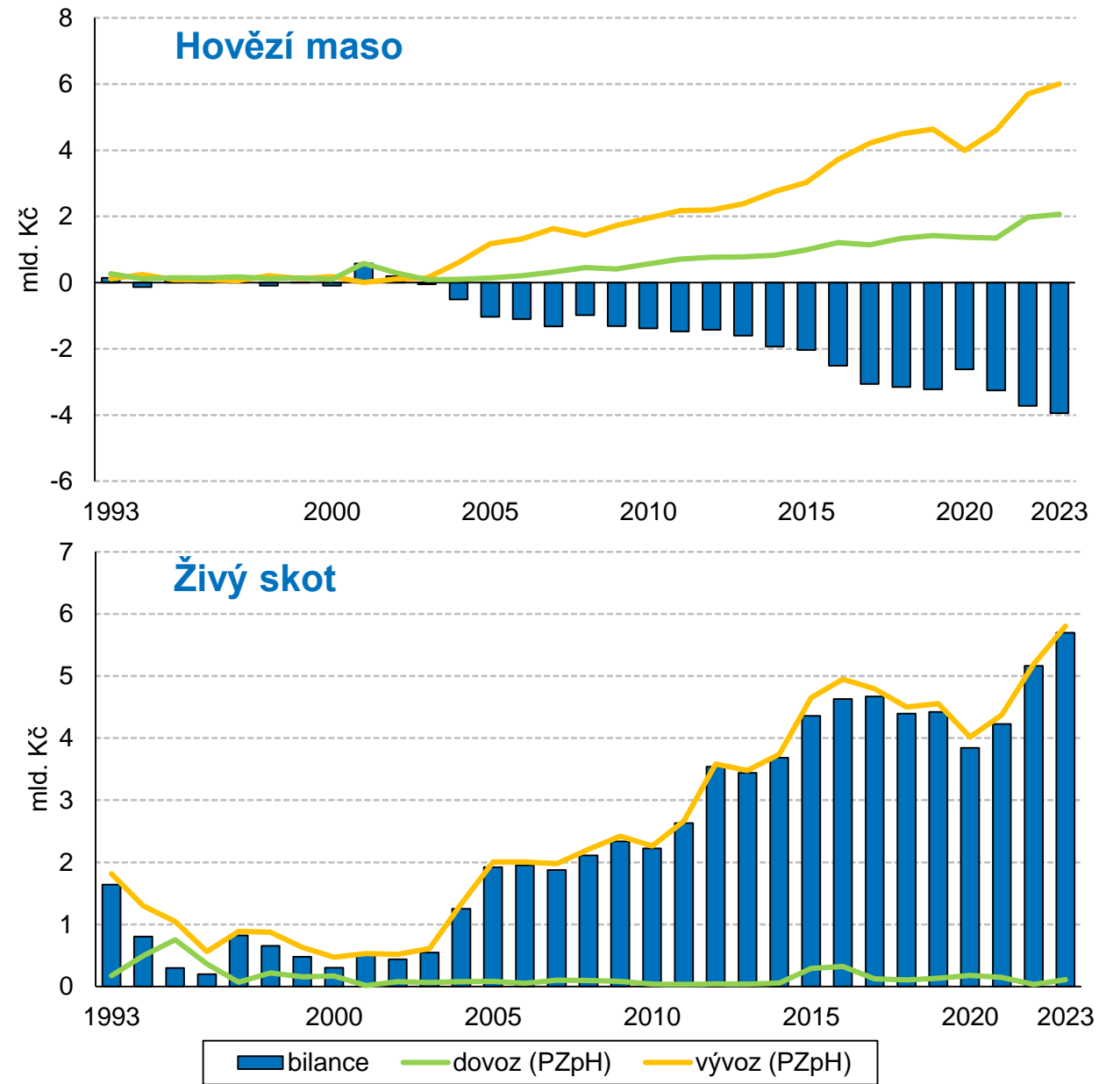


# Hovězí maso

## Výroba, spotřeba, soběstačnost

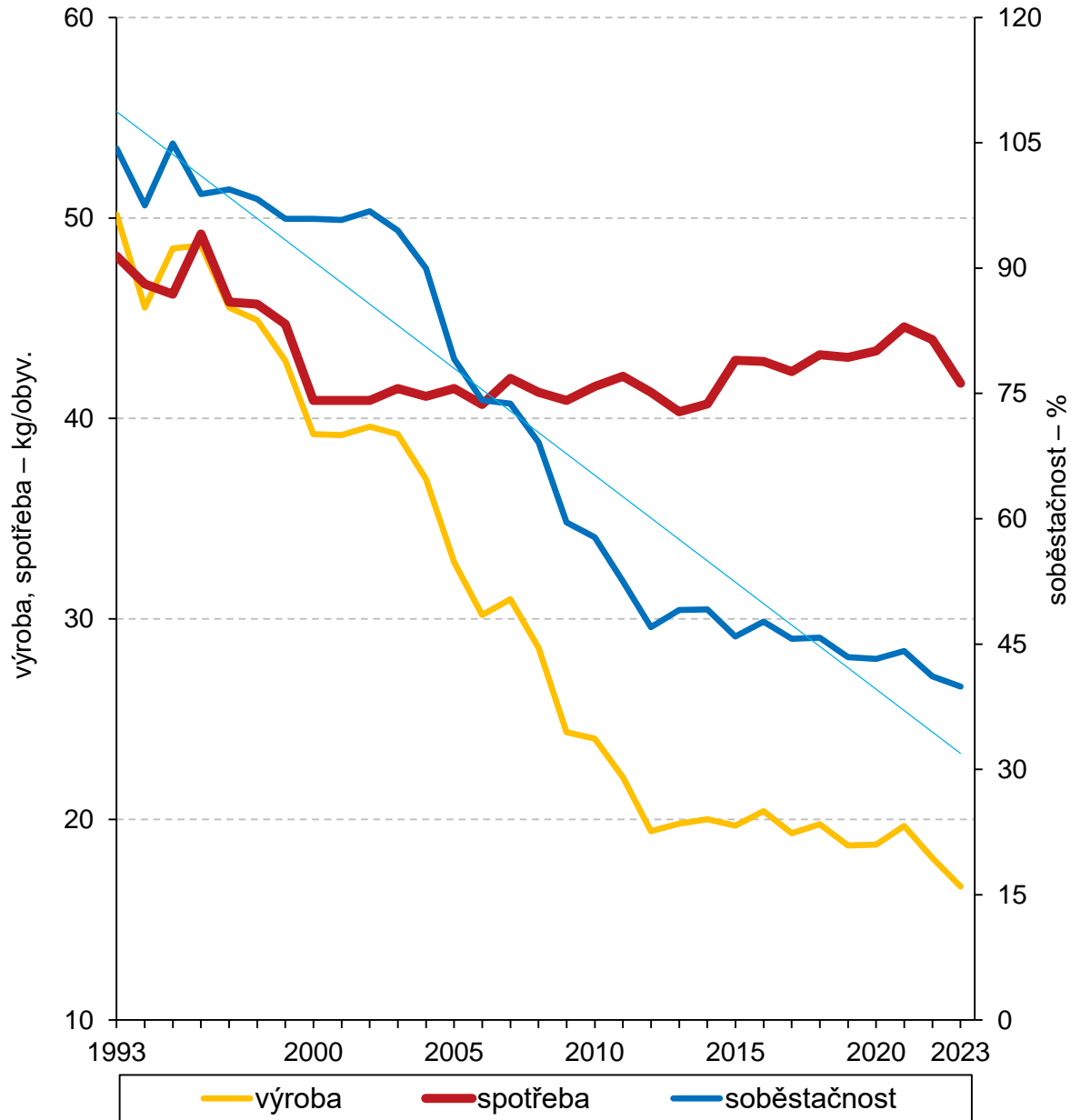


## Pohyb zboží přes hranice

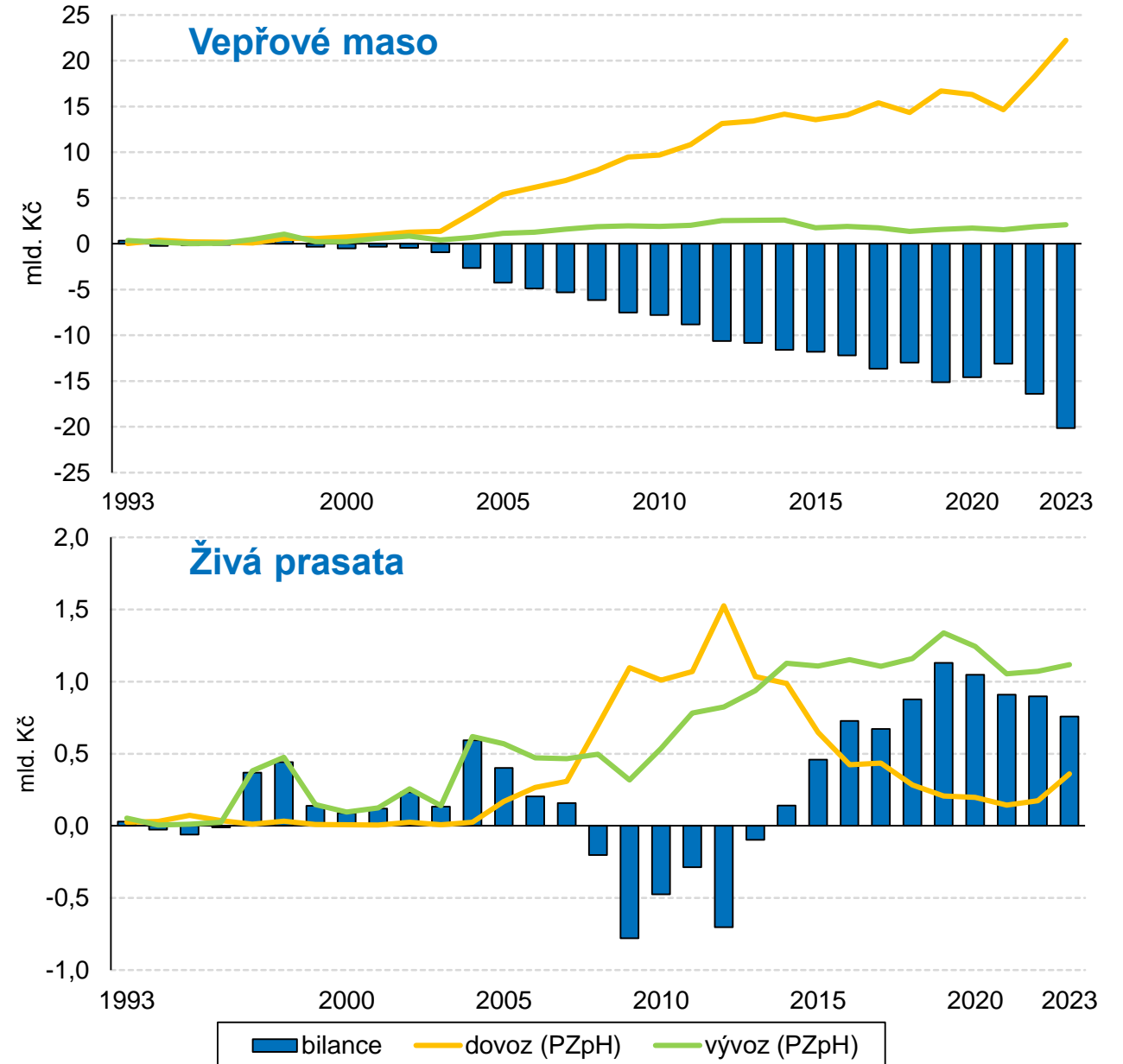


# Vepřové maso

## Výroba, spotřeba, soběstačnost



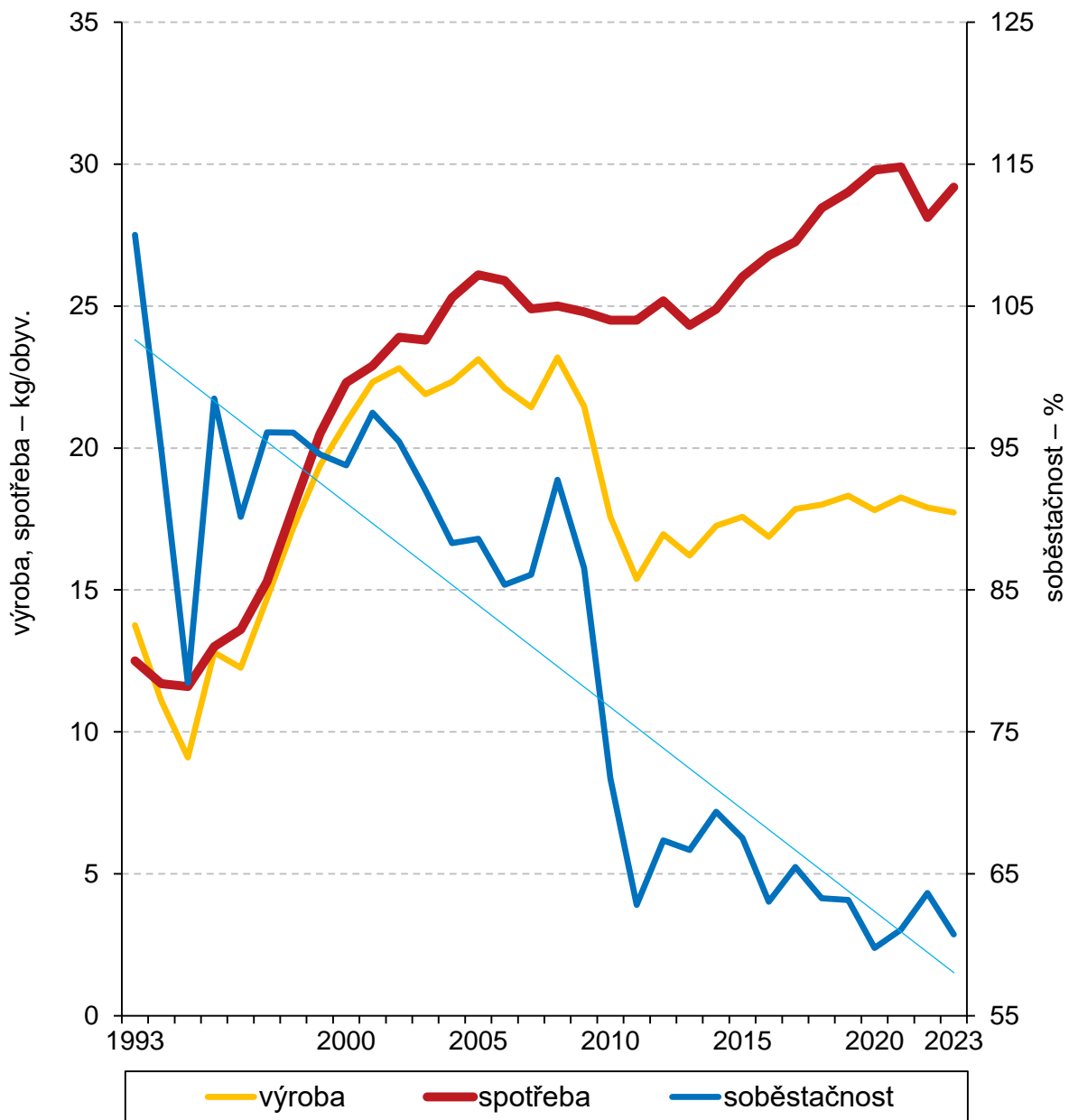
## Pohyb zboží přes hranice



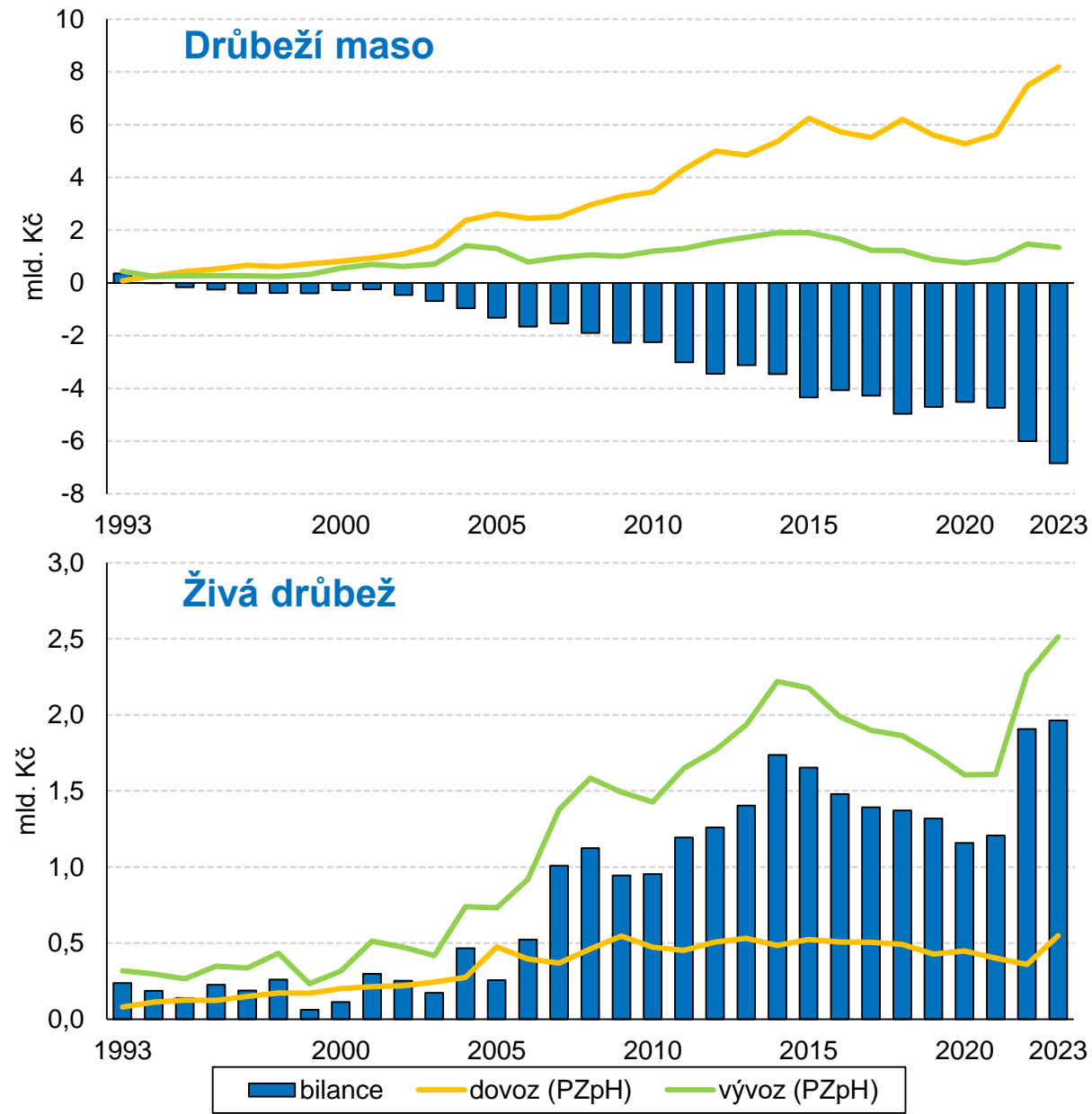


# Drůbeží maso

## Výroba, spotřeba, soběstačnost

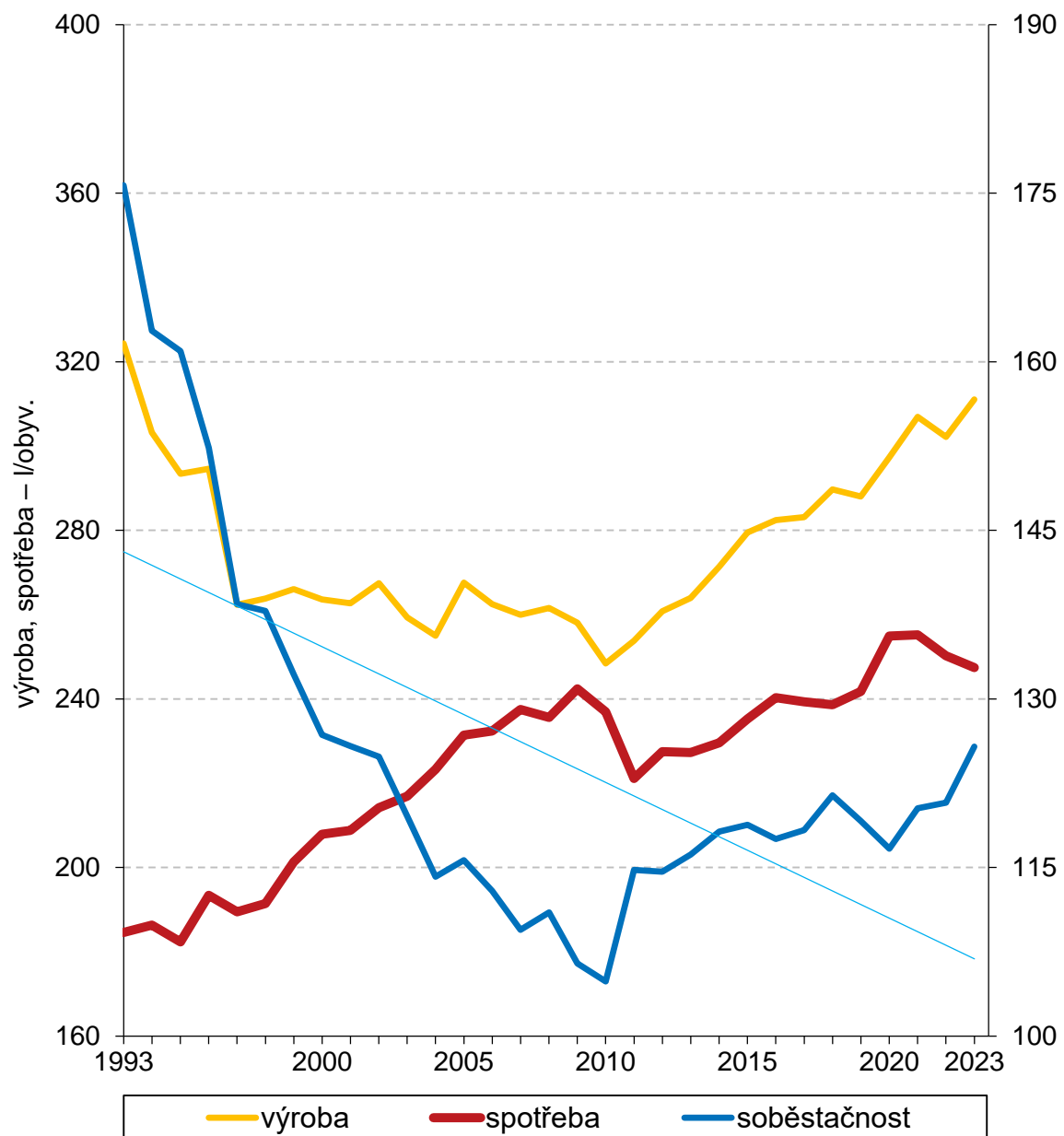


## Pohyb zboží přes hranice

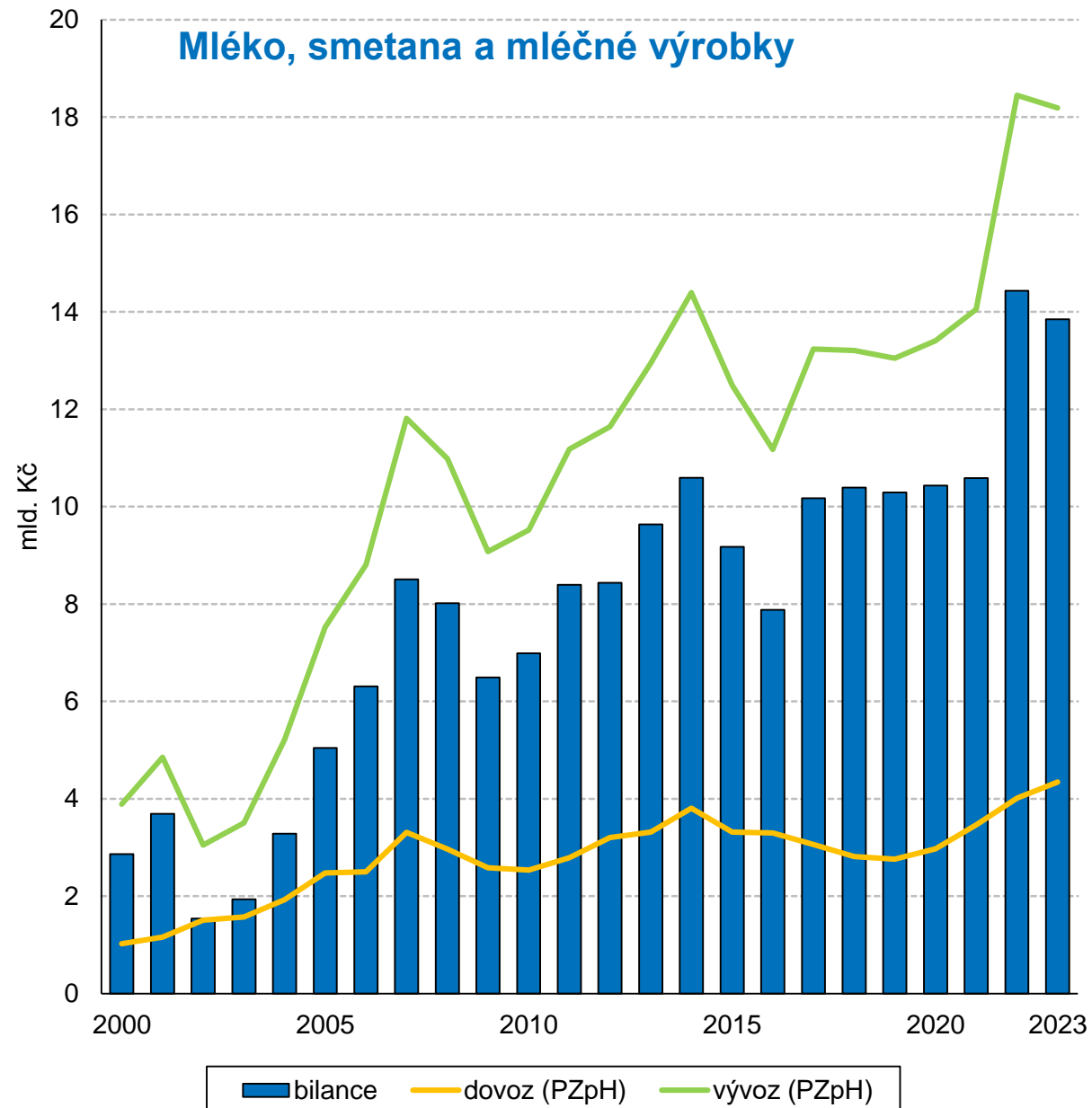


# Mléko

## Výroba, spotřeba, soběstačnost

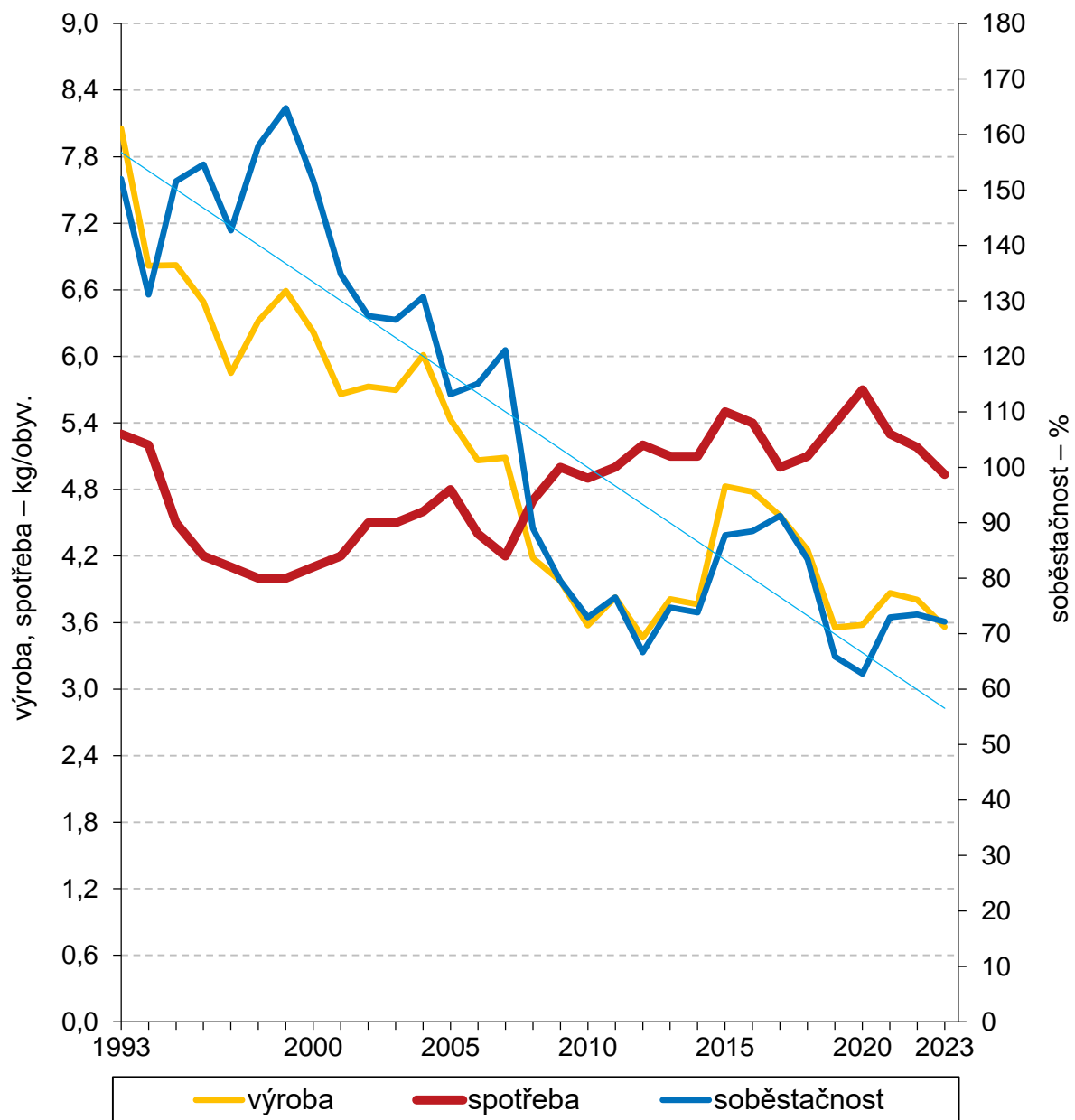


## Pohyb zboží přes hranice

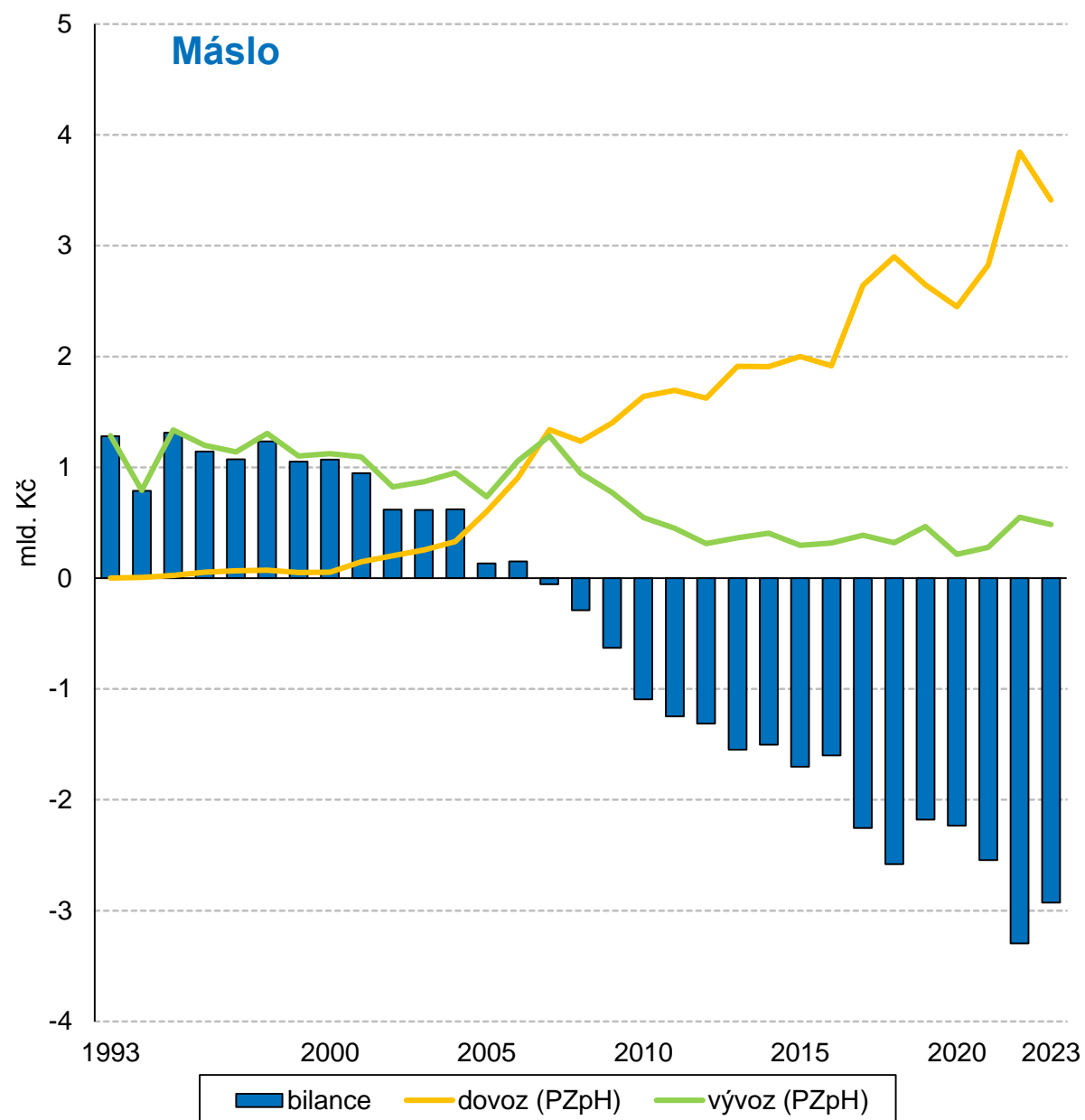


# Máslo

## Výroba, spotřeba, soběstačnost

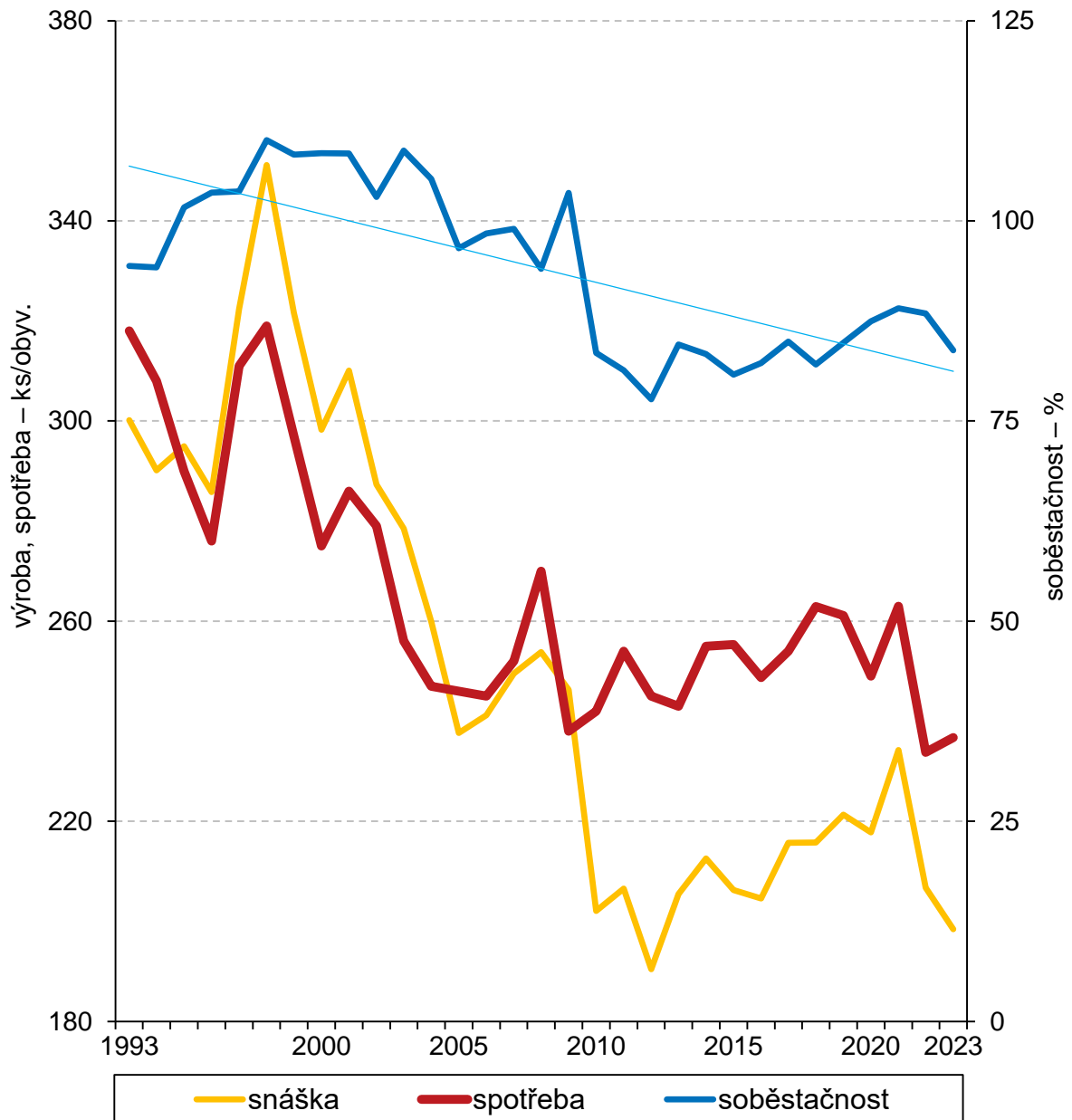


## Pohyb zboží přes hranice

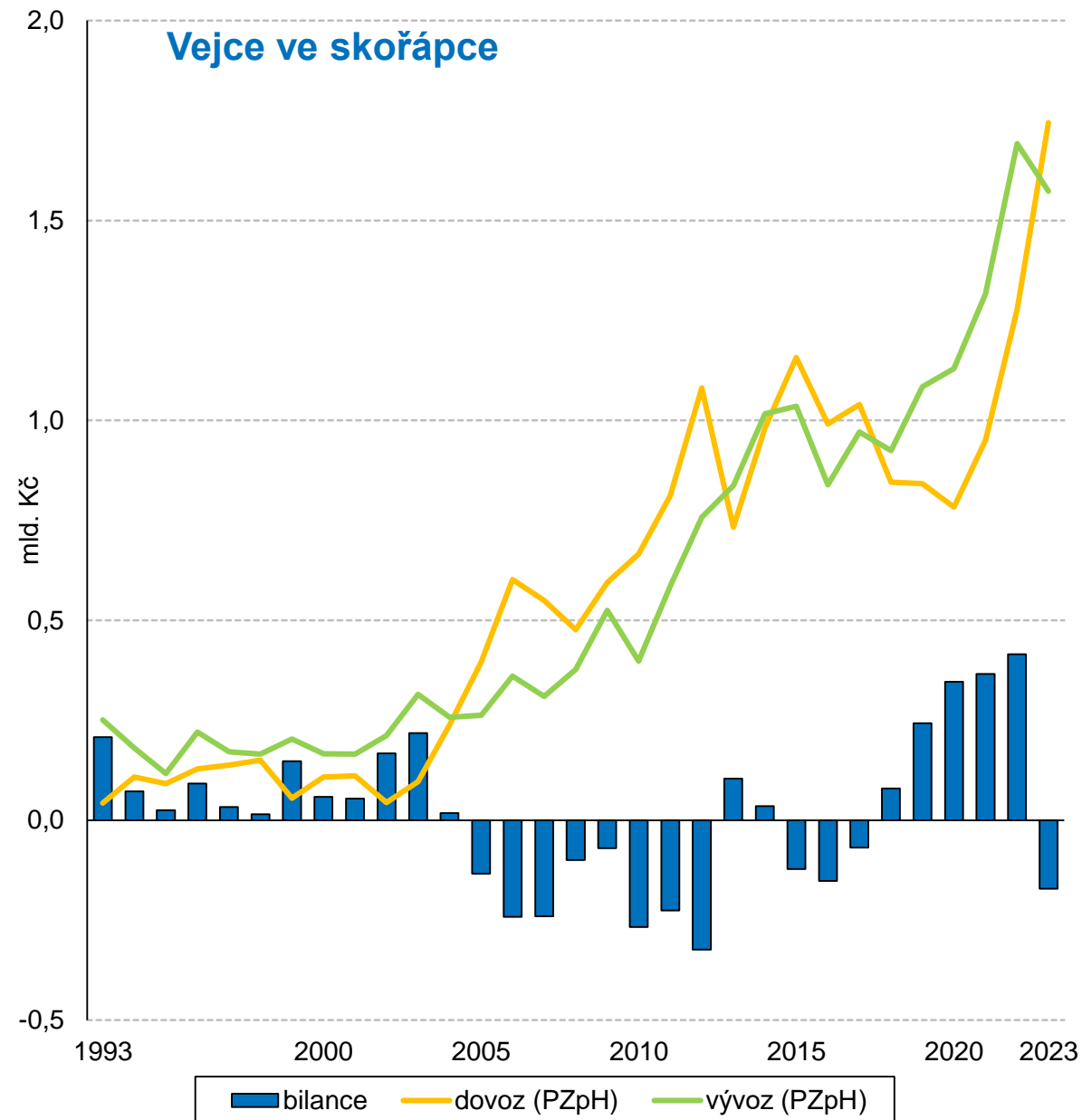


# Vejce

## Výroba, spotřeba, soběstačnost



## Pohyb zboží přes hranice

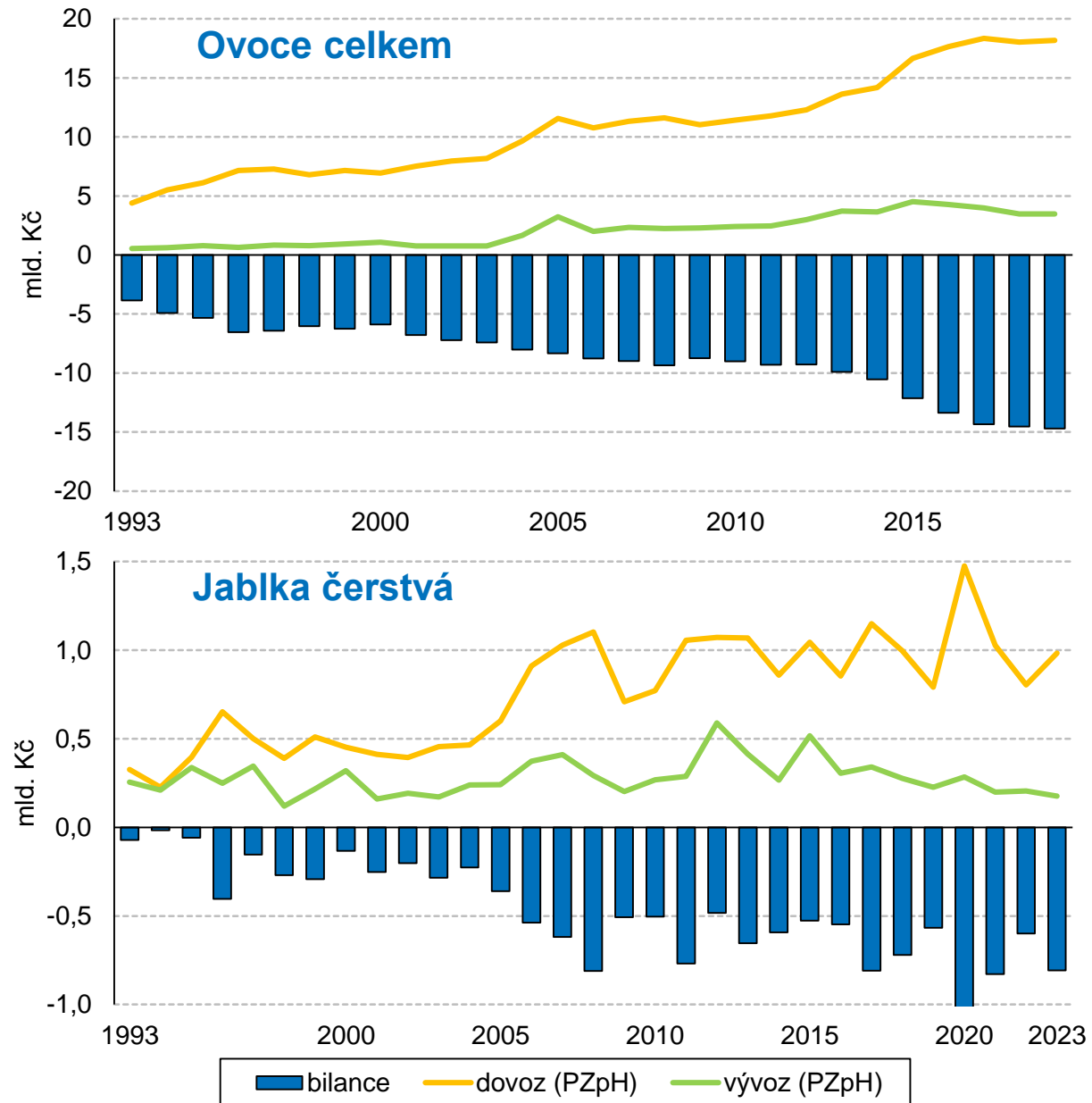


# Jablka

## Výroba, spotřeba, soběstačnost

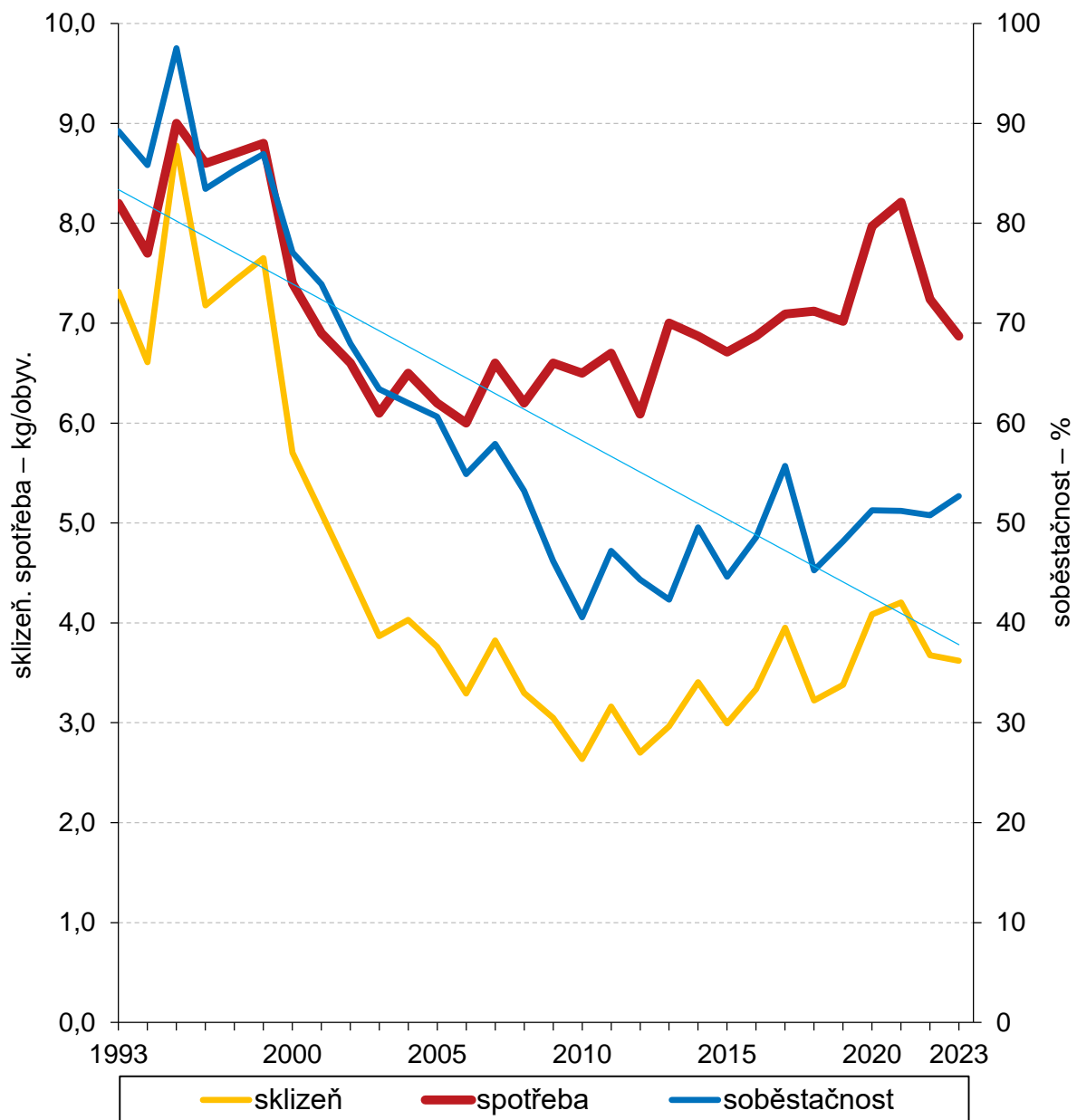


## Pohyb zboží přes hranice

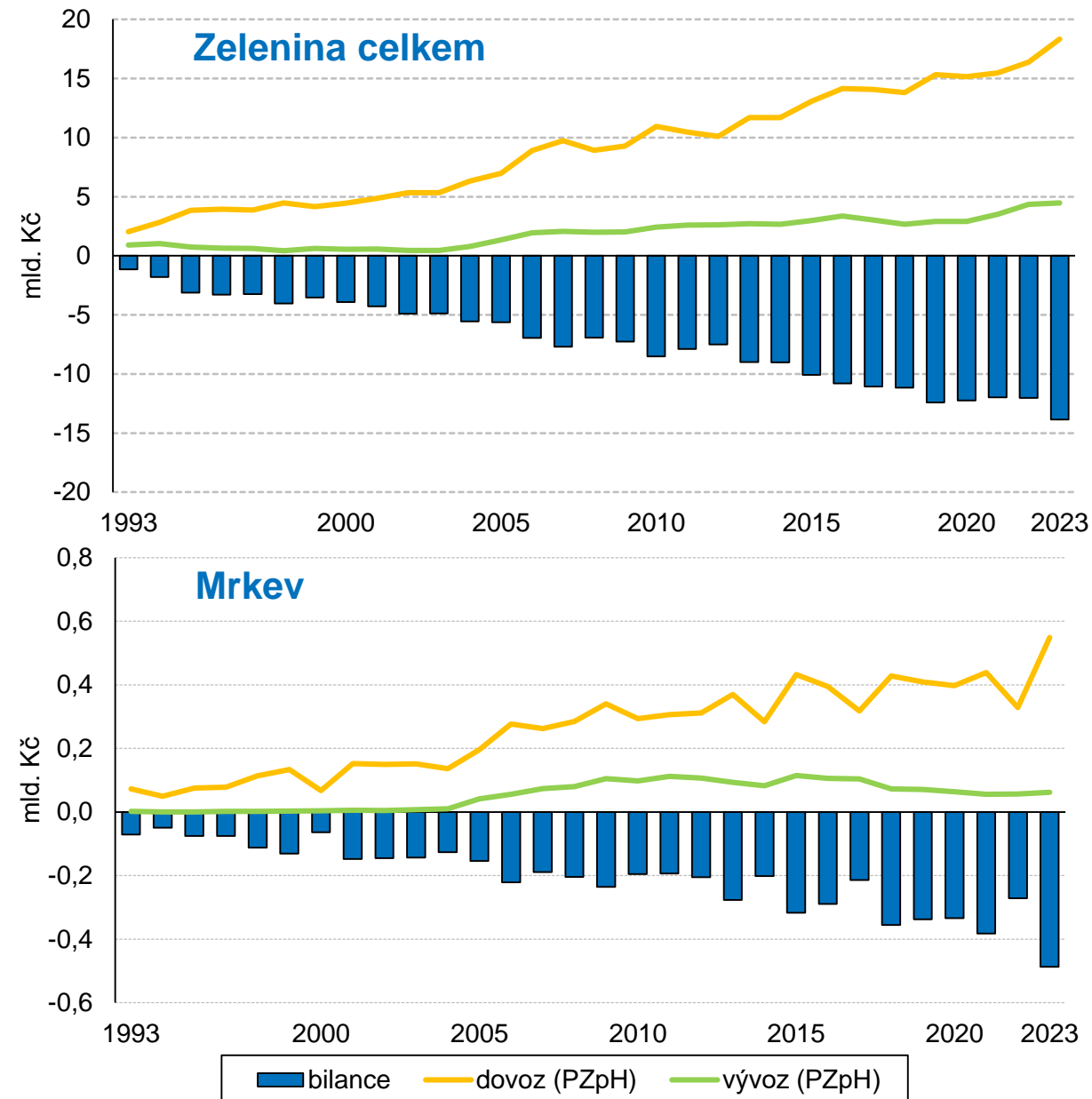


# Mrkev

## Výroba, spotřeba, soběstačnost

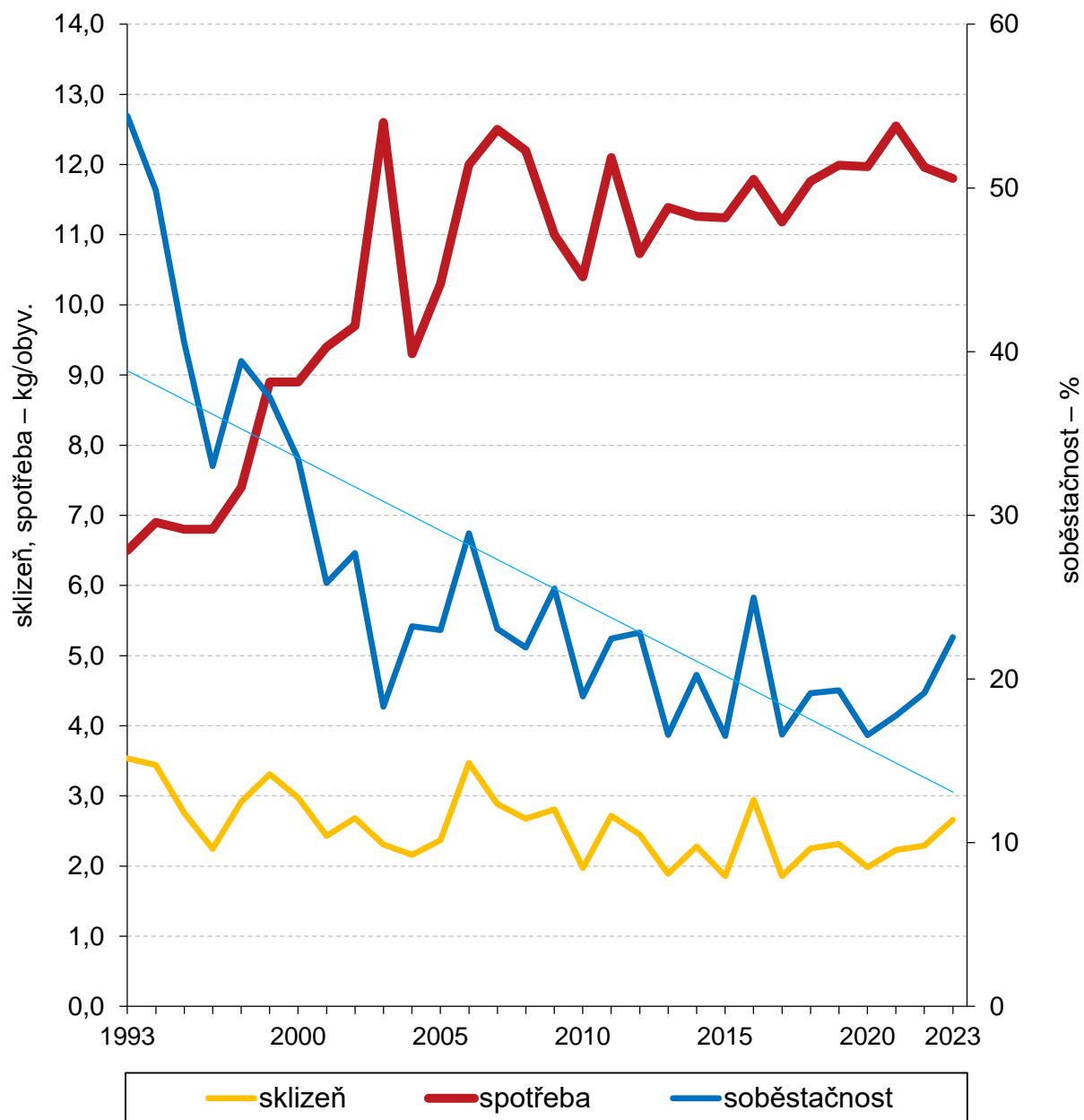


## Pohyb zboží přes hranice

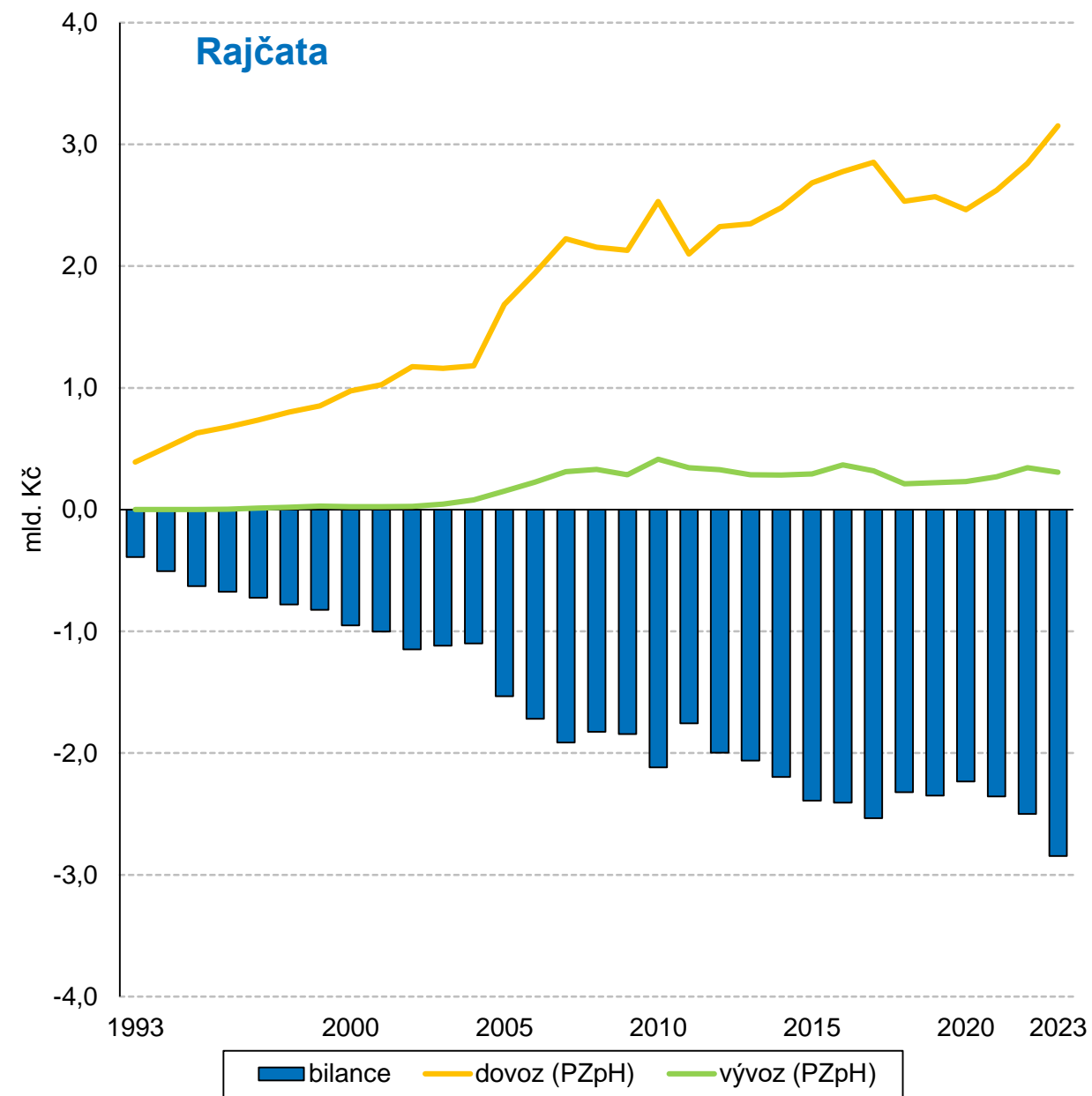


# Rajčata

## Výroba, spotřeba, soběstačnost

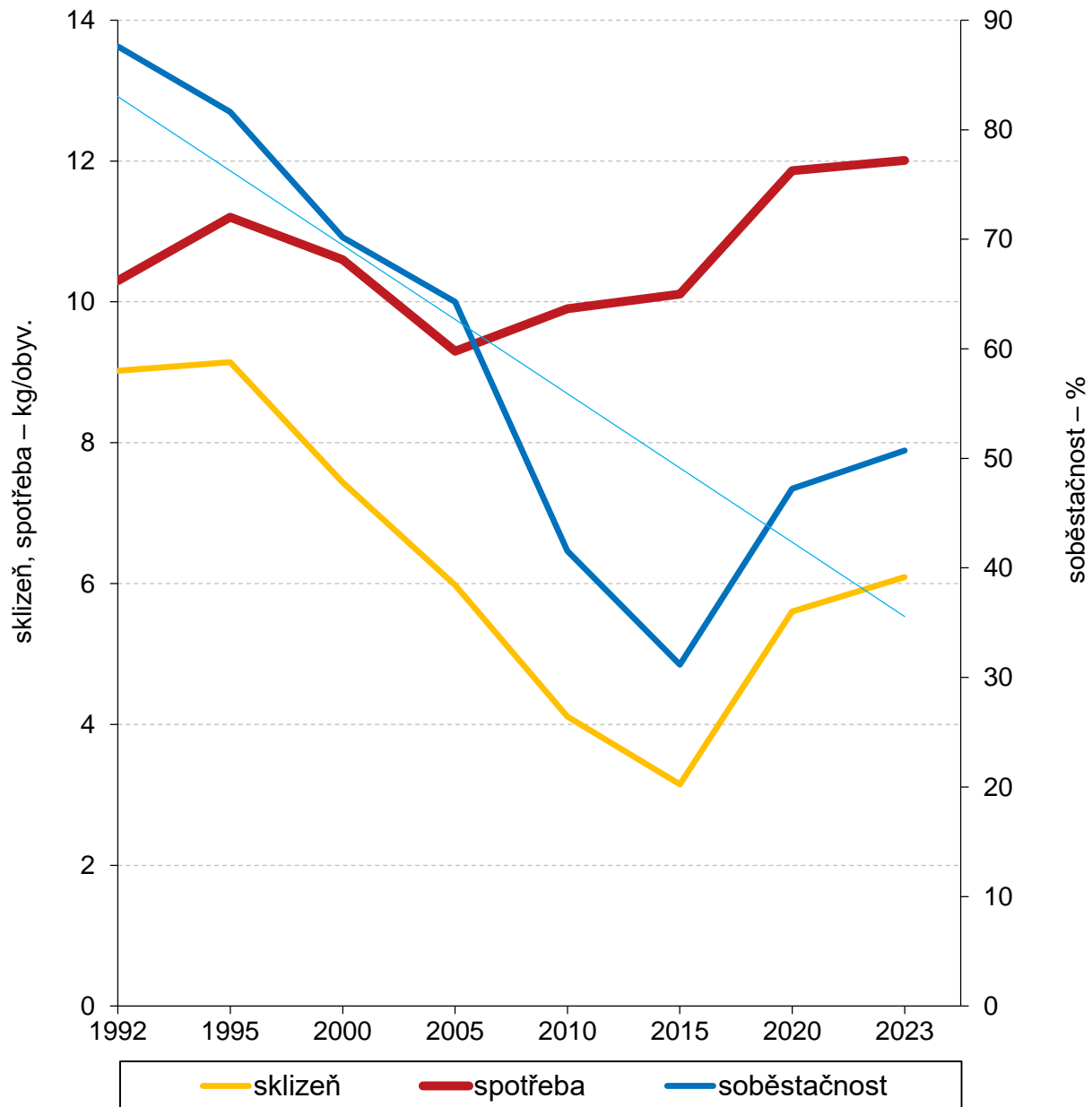


## Pohyb zboží přes hranice

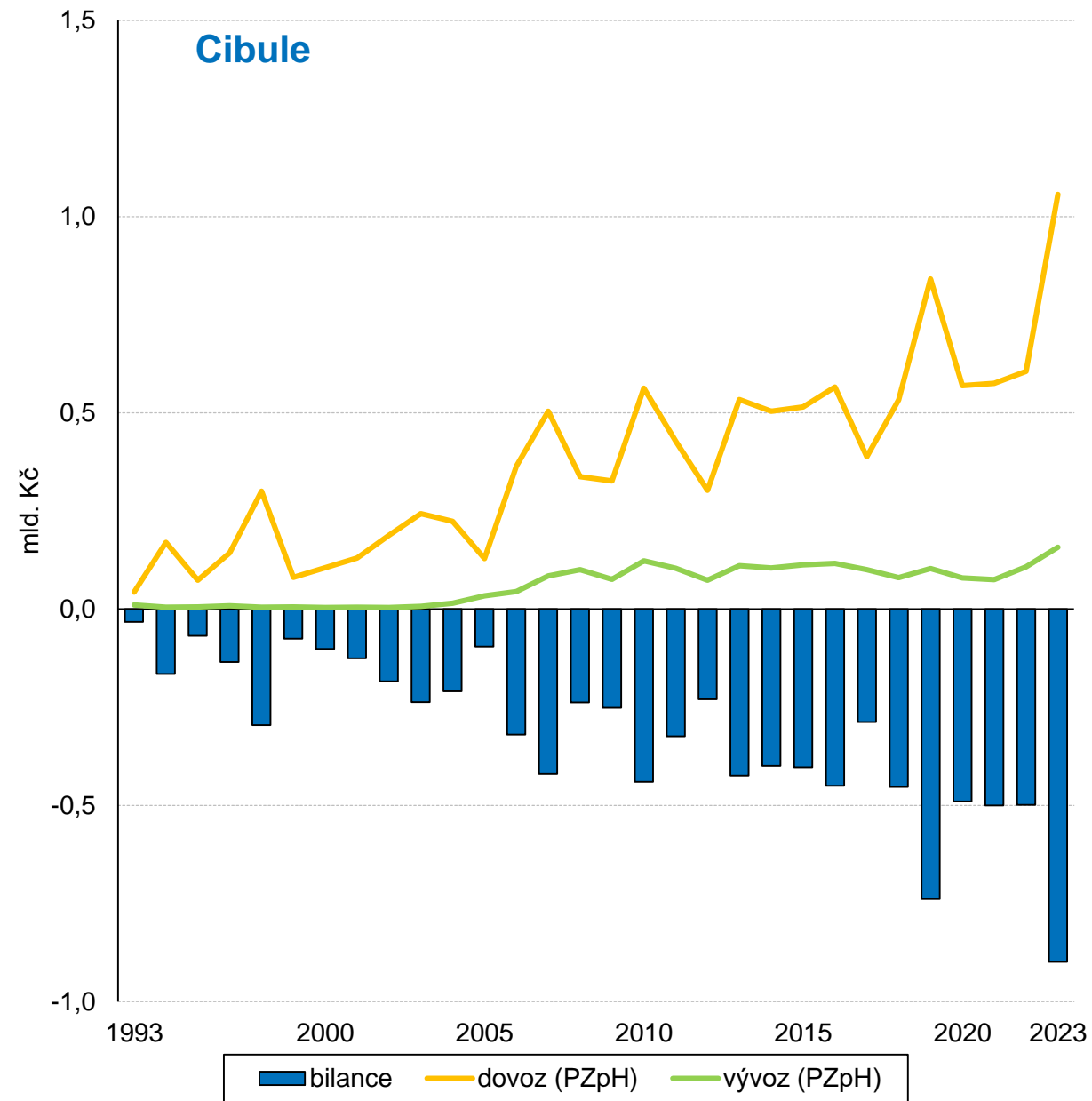


# Cibule

## Výroba, spotřeba, soběstačnost



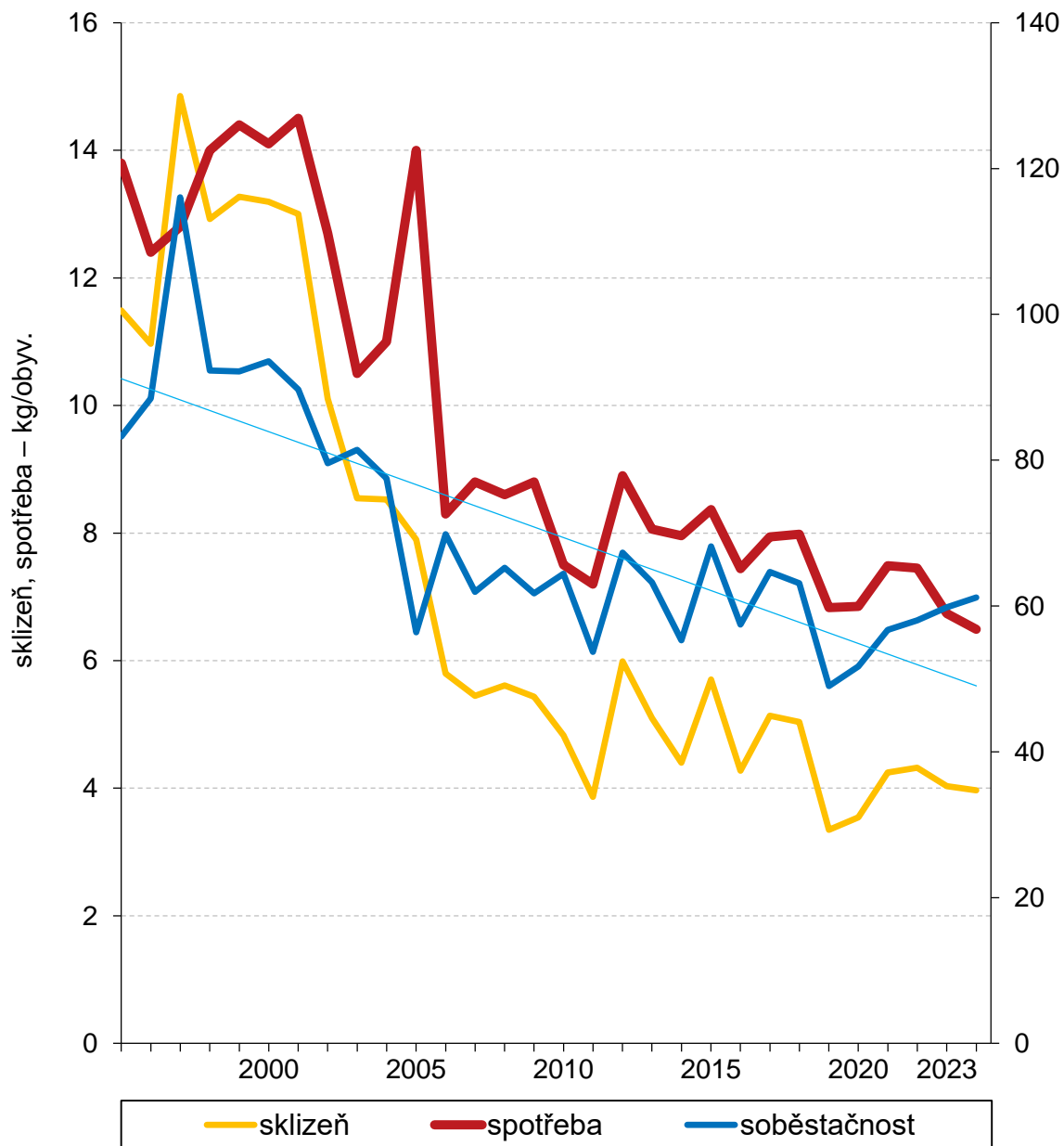
## Pohyb zboží přes hranice



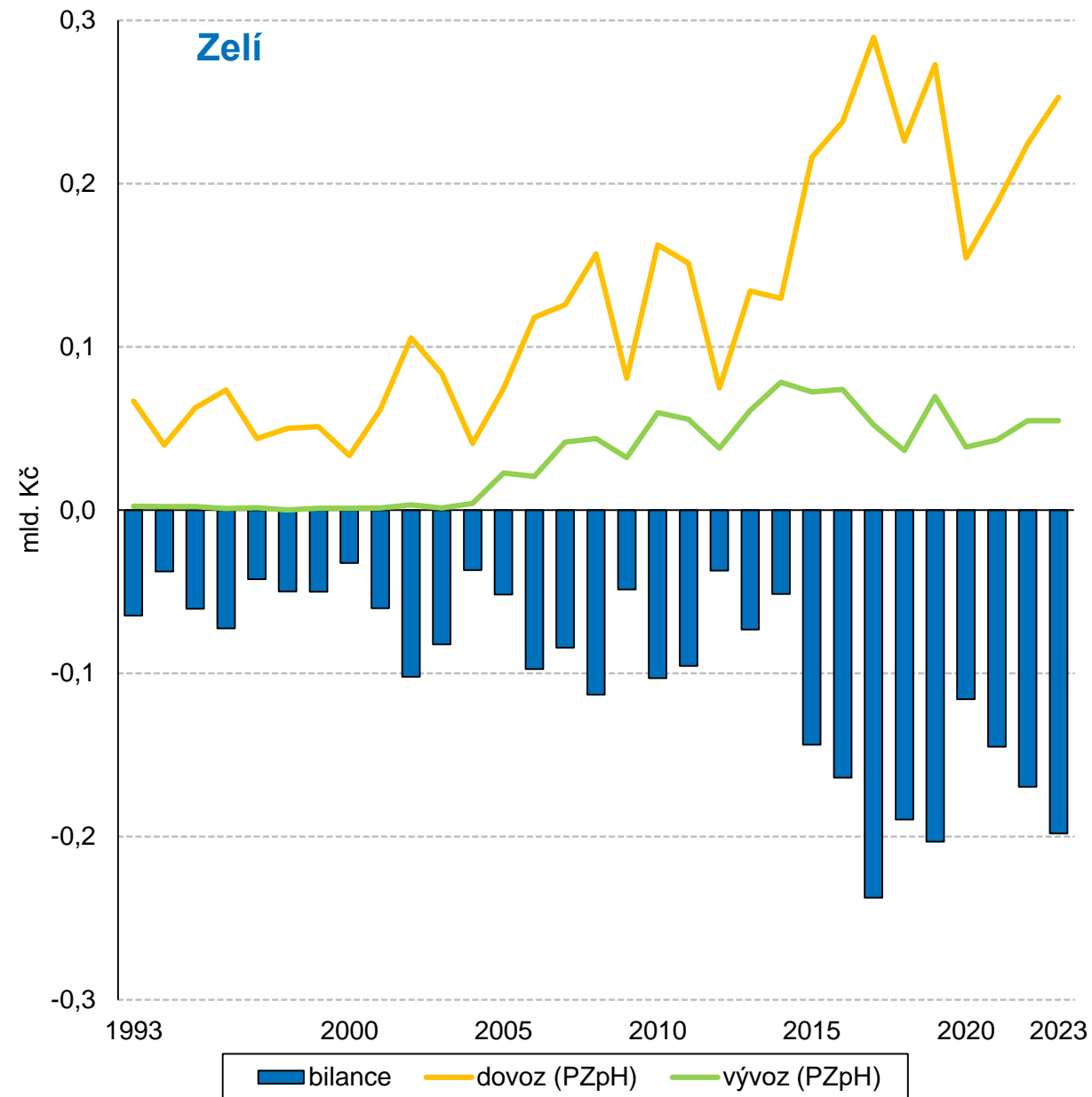


# Zelí

## Výroba, spotřeba, soběstačnost

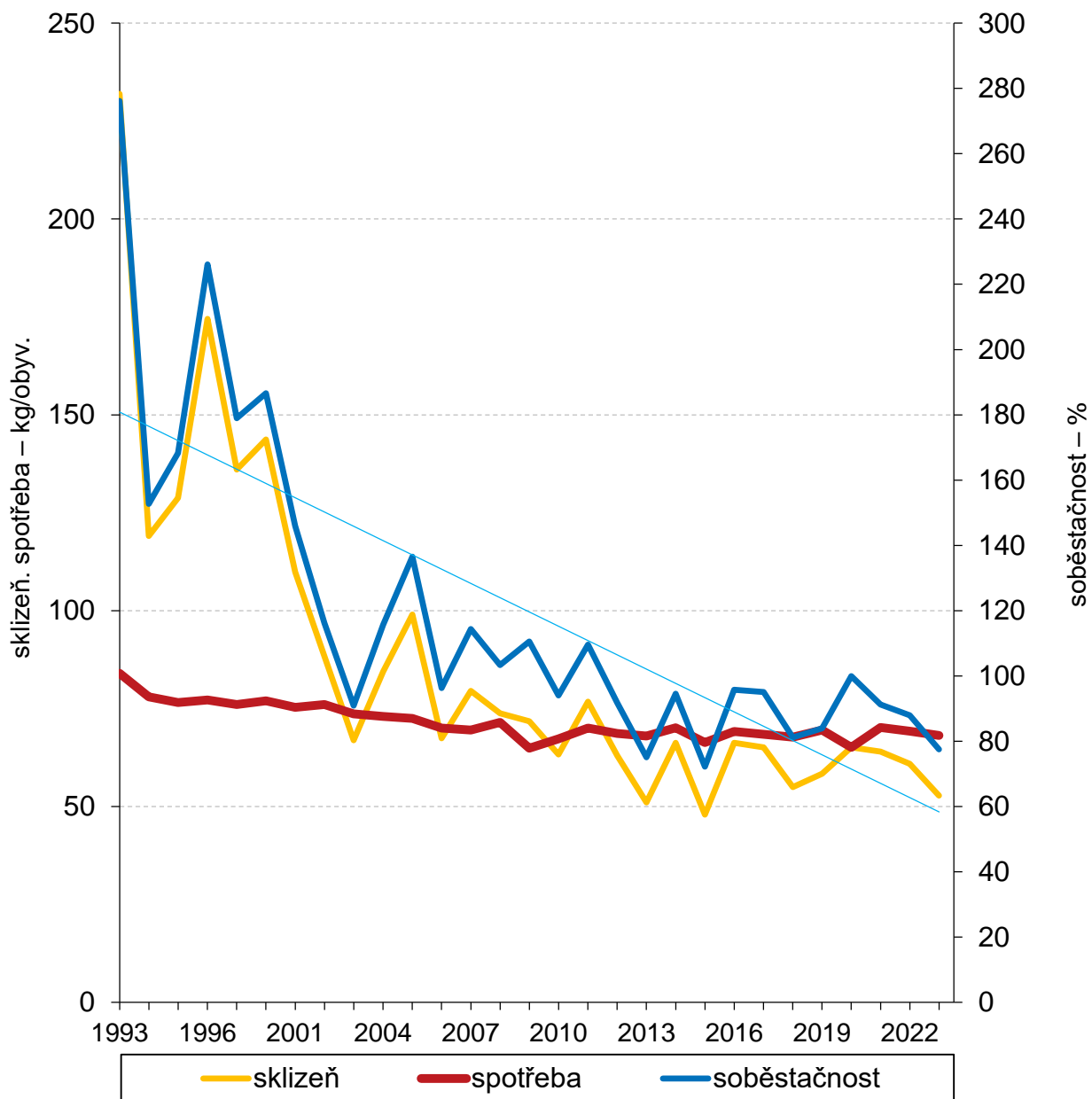


## Pohyb zboží přes hranice

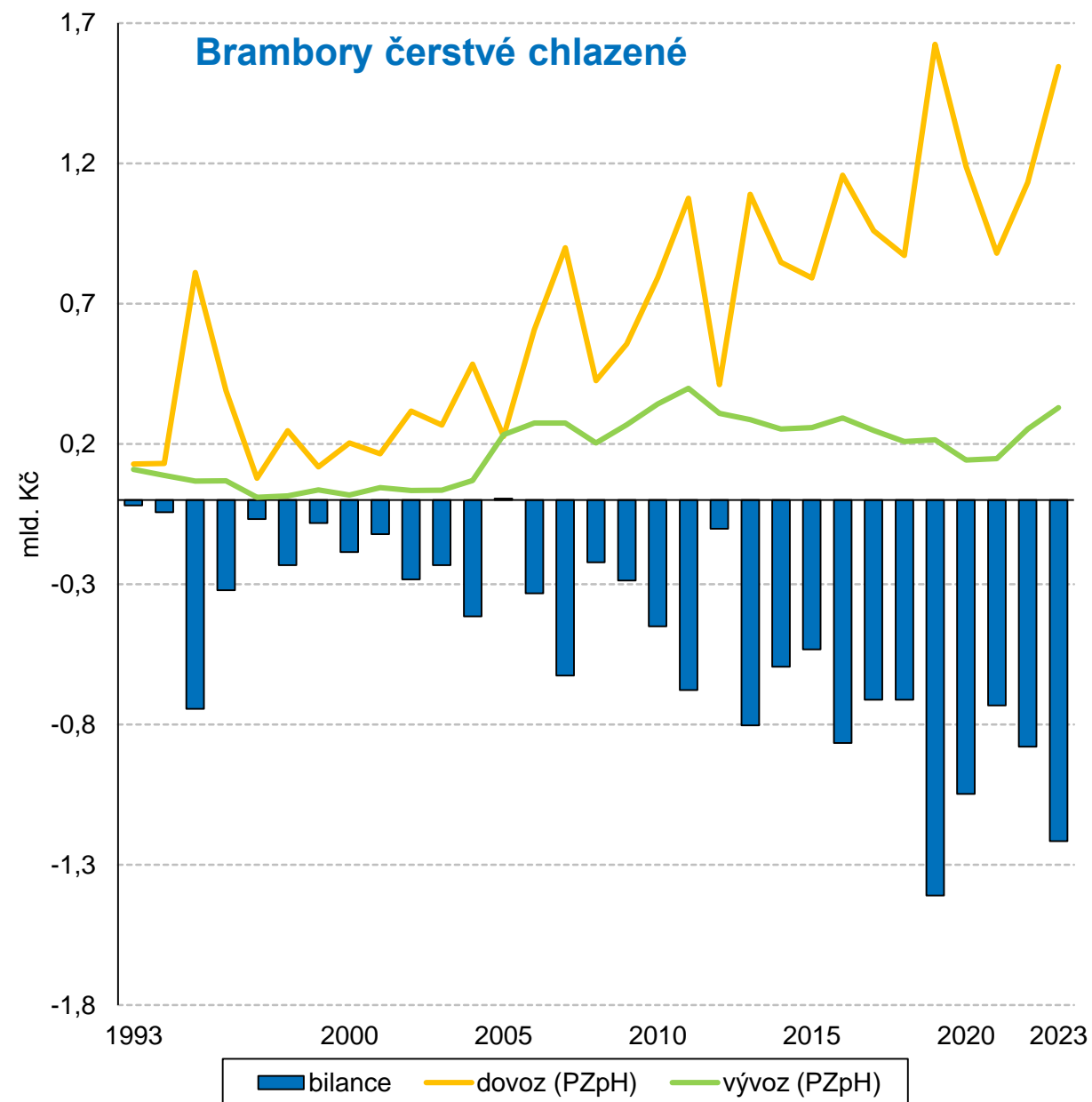


# Brambory

## Výroba, spotřeba, soběstačnost

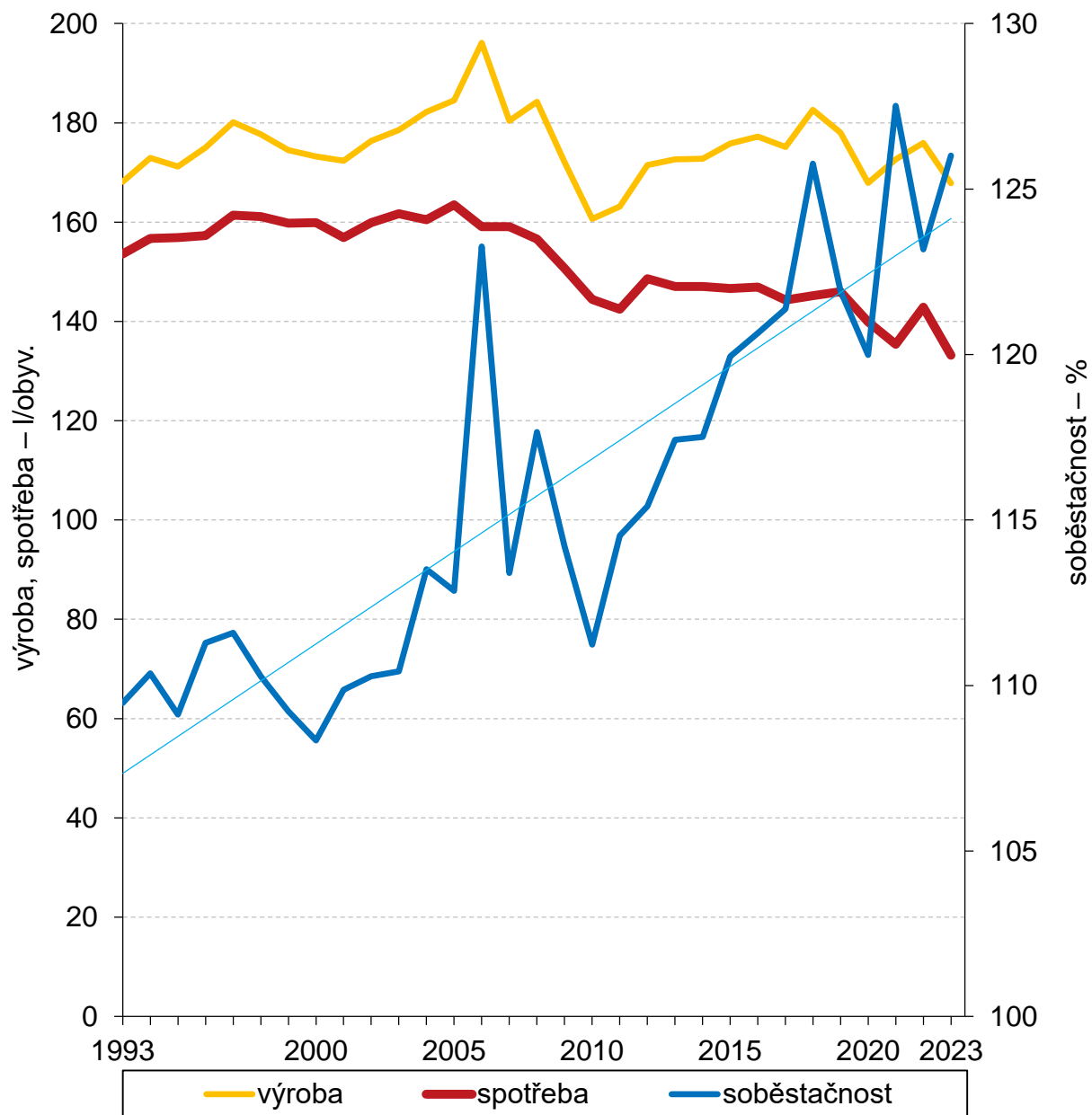


## Pohyb zboží přes hranice

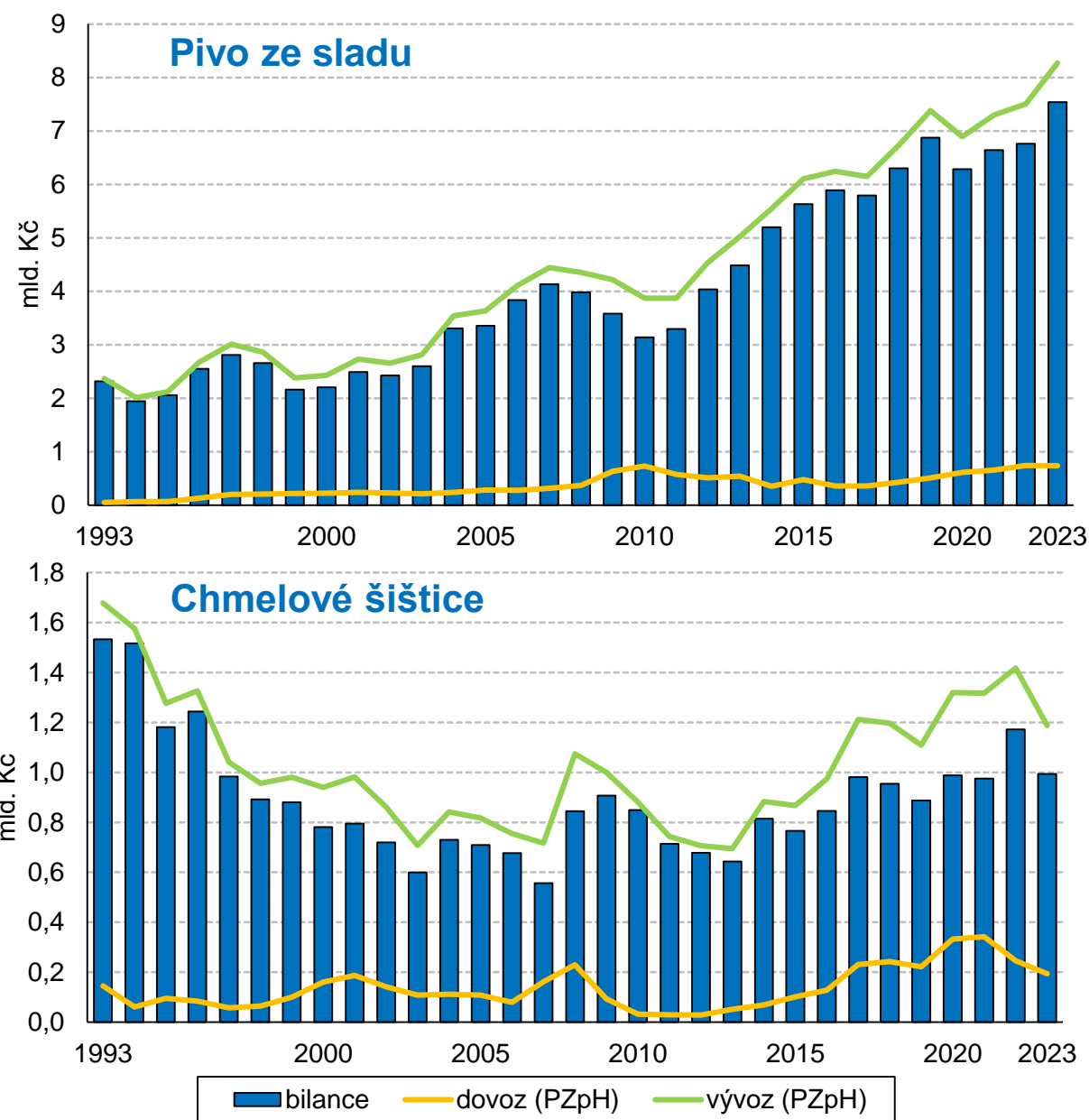


# Pivo

## Výroba, spotřeba, soběstačnost

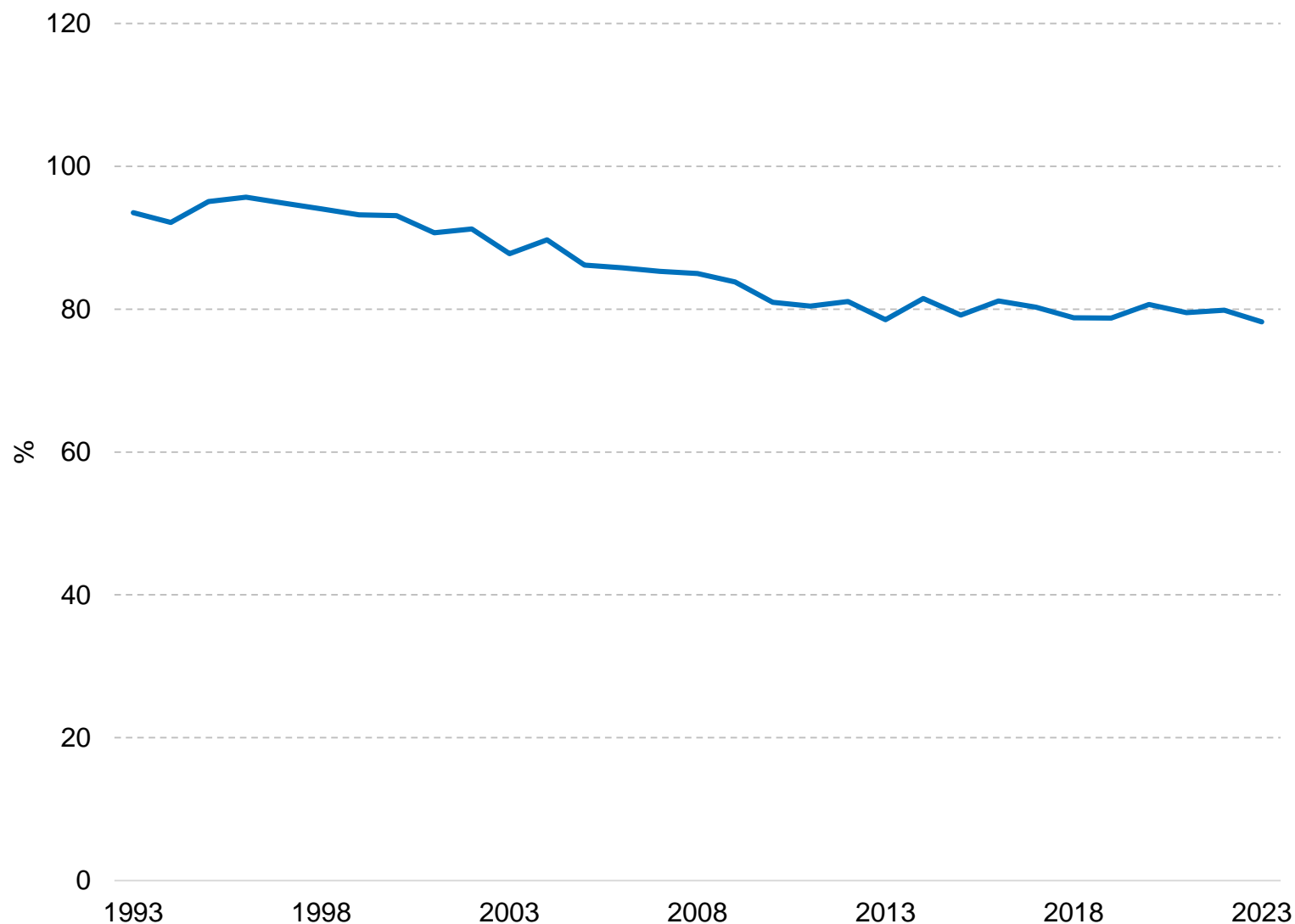


## Pohyb zboží přes hranice



# Celková potravinová soběstačnost v Česku

## Celková potravinová soběstačnost ve struktuře spotřeby daného roku

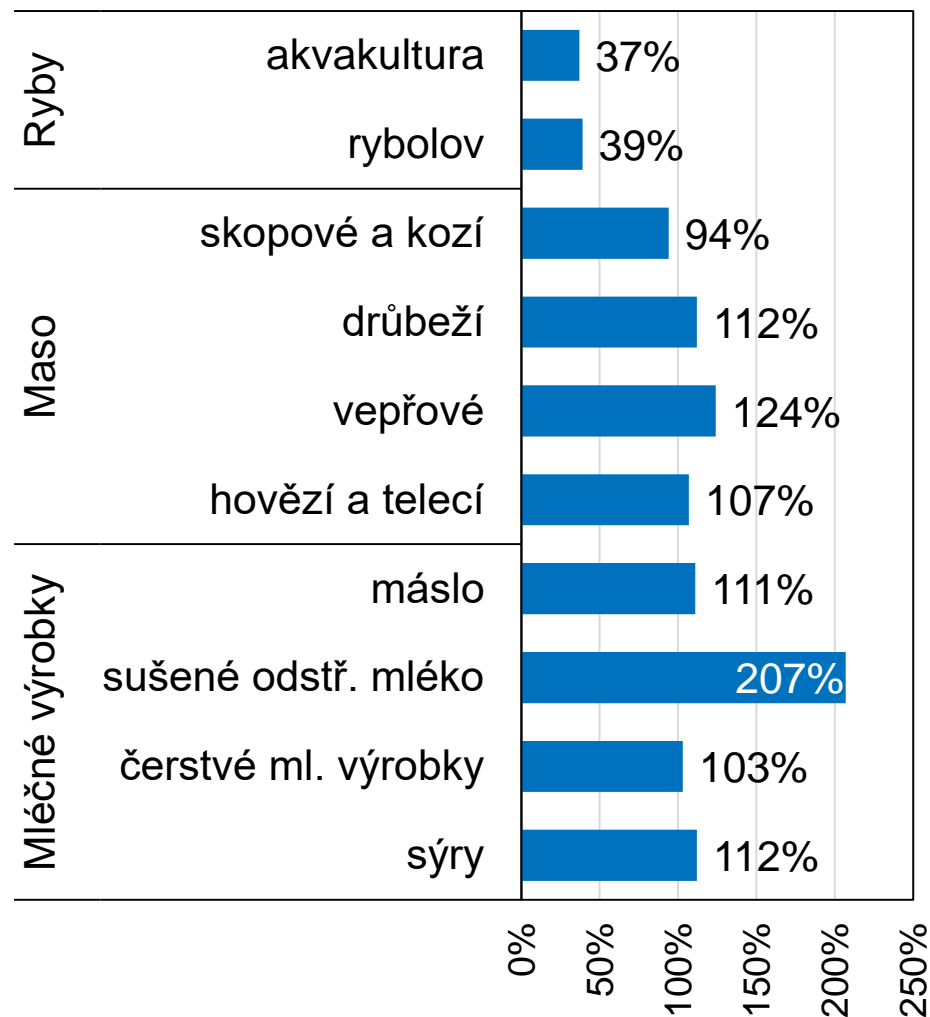


Potravinová soběstačnost vyjadřuje rozsah, ve kterém stát může uspokojit své potravinové potřeby domácí výrobou. Rozlišujeme celkovou soběstačnost, tedy do jaké míry bychom se dokázali uživit z domácích zdrojů při krajně mimořádné krizové situaci, a soběstačnost ve spotřebě jednotlivých druhů potravin.

# Potravinová soběstačnost v EU

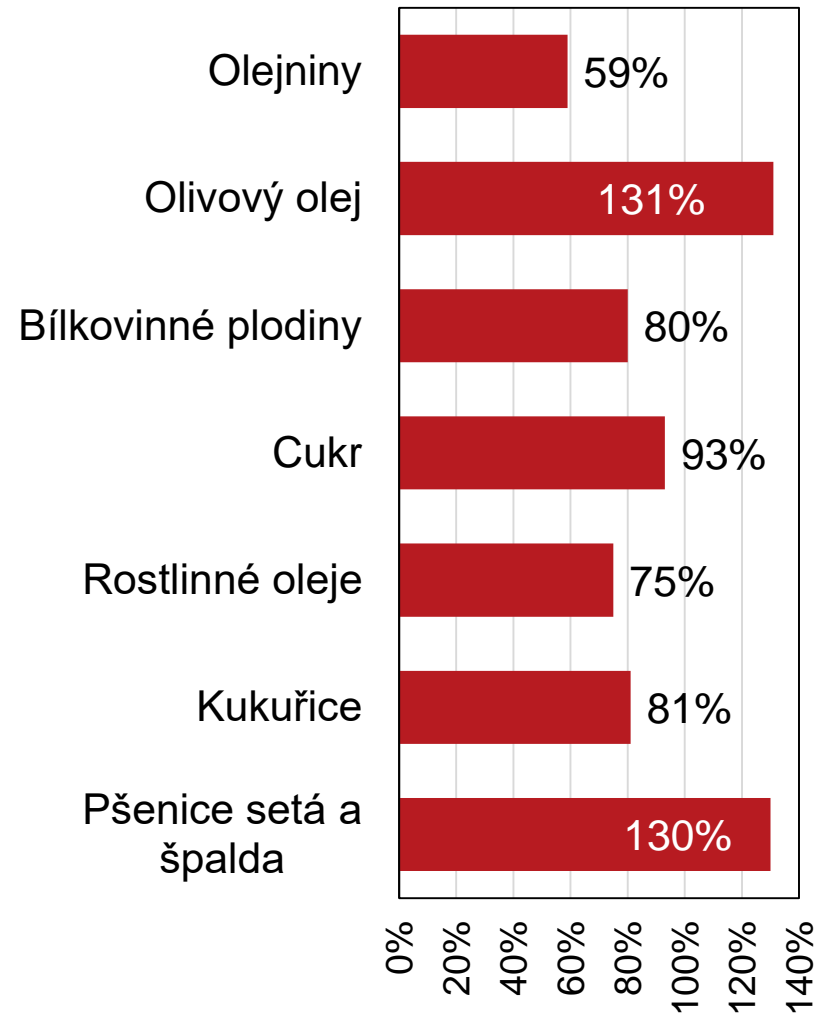
## Vybrané výrobky živočišného původu

(průměr 2020-22, pro ryby průměr 2020-21)



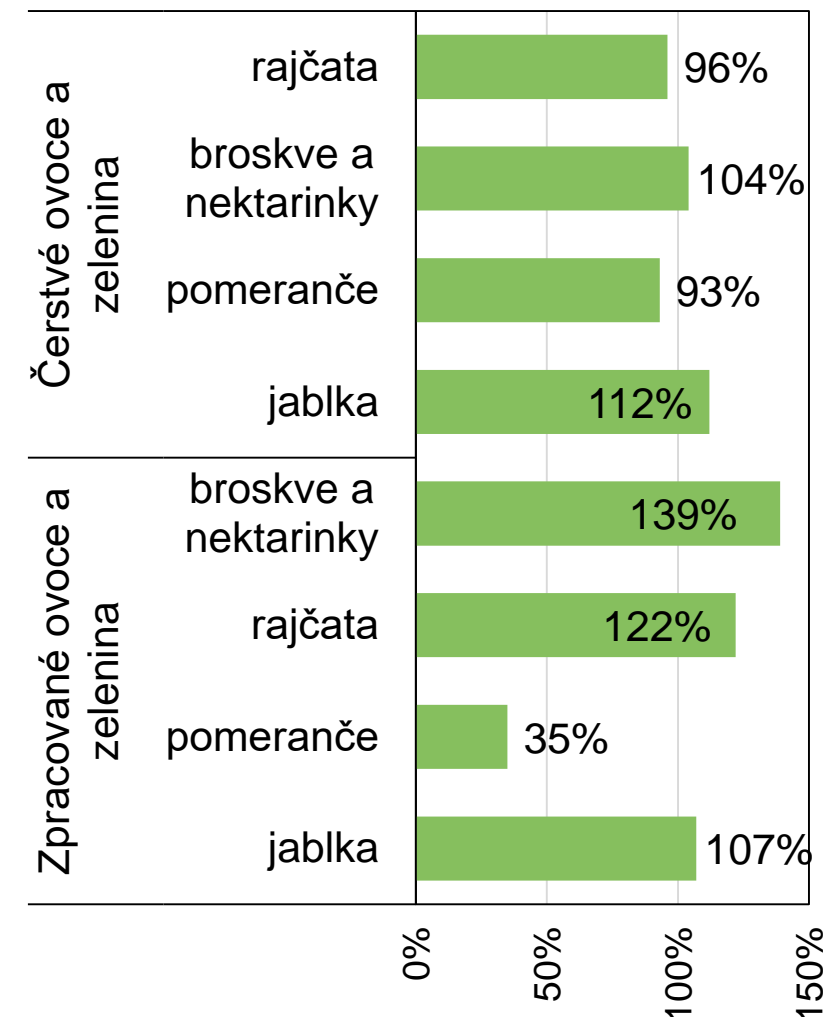
## Vybrané výrobky rostlinného původu

(průměr 2020-22)



## Vybrané ovoce a zelenina

(průměr 2020-22)



Zdroj: Evropská komise - DG AGRI

# Shrnutí

- Celková spotřeba potravin 788 kg na jednoho obyvatele Česka odpovídala v roce 2023 průměru spotřeby za posledních třicet let.
- V roce 2023 klesla spotřeba již druhým rokem v řadě, a to od historicky nejvyšší spotřeby potravin v roce 2021 (825 kg na obyvatele).
- V roce 2023 byla meziročně nižší spotřeba mléka a mléčných výrobků, vepřového masa, rýže, luštěnin, brambor, ovoce, zeleniny i piva. Vzrostla konzumace pečiva, těstovin, hovězího a drůbežího masa.
- Potravinová soběstačnost (vyjádřená podílem tuzemské výroby a spotřeby) vykazuje ve většině položek trvale klesající trend. Česko je nadále soběstačné ve výrobě pšenice, mléka a mléčných výrobků v hodnotě mléka (bez másla), hovězího masa, cukru a piva.
- Celková potravinová soběstačnost, tzn. do jaké míry by se Česko dokázalo v základních potravinách uživit z domácích zdrojů, klesla mezi lety 1993 až 2023 z 94 % na 78 %.
- Evropská unie jako celek je podle dat Evropské komise soběstačná ve výrobě masa, mléka a mléčných výrobků, včetně másla, olivového oleje a produktů z obilnin. Naopak je závislá na dovozu olejnin.