

1 Obyvatelstvo podle věku a rodinného stavu

Po přechodném mírném omlazení populace v roce 2022 v důsledku silné uprchlické vlny z Ukrajiny v roce 2023 pokračovalo stárnutí populace. Poklesl podíl dětské složky populace a naopak vzrostlo zastoupení seniorské složky, průměrný věk populace i věkový medián. Druhým rokem v řadě se zvýšila váha obyvatel v produktivním věku 15–64 let. V rámci pětiletých věkových skupin zůstala nejpočetnější skupina 45–49letých osob tvořená populačně silnými ročníky ze 70. let 20. století. V populaci se dále zvýšilo zastoupení svobodných osob, zatímco těch v manželství bylo opět relativně méně.

V populaci Česka tradičně mírně převažují ženy nad muži. Na počátku¹ roku 2014 byla populace tvořena ženami z 50,9 % a muži ze 49,1 %, což znamenalo, že na 100 žen připadalo 96,5 mužů. V letech 2014–2019 pokračovalo postupné sblížení podílu žen a mužů v populaci a v letech 2020 a 2021 pak struktura podle pohlaví stagnovala na hodnotách 50,7 % pro ženy a 49,3 % pro muže, resp. počtu 97,2 muže na 100 žen (tzv. index maskulinity). V průběhu roku 2022 se zastoupení žen v populaci Česka skokově vrátilo zpět na 51,0 % a stejné zůstalo i v roce 2023. V pozadí poklesu maskulinity stála specifická skladba imigrační vlny, kdy mezi uprchlíky z Ukrajiny převládaly ženy². Z celkového počtu 10,901 milionu obyvatel k 31. 12. 2023 bylo žen 5,558 milionu (51,0 %), což bylo o 215,3 tisíce více než mužů, kterých bylo 5,343 milionu (49,0 %). Na 100 žen tak připadalo 96,1 mužů.

Tab. 1.1 Obyvatelstvo podle pohlaví a věku, 2014 (k 1. 1.) a 2018–2023 (k 31. 12.)*

Věková skupina, pohlaví	2014	2018	2019	2020	2021	2022	2023
Celkem (tis.)	10 512,4	10 649,8	10 693,9	10 701,8	10 516,7	10 827,5	10 900,6
v tom: - muži	5 162,4	5 244,2	5 272,0	5 275,1	5 183,8	5 308,5	5 342,6
- ženy	5 350,0	5 405,6	5 421,9	5 426,7	5 332,9	5 519,0	5 557,9
Podíl mužů (%)	49,1	49,2	49,3	49,3	49,3	49,0	49,0
Muži (tis.) ve věku: 0–14	809,2	867,7	876,3	880,9	866,9	895,9	884,5
15–64	3 601,2	3 499,6	3 497,7	3 484,7	3 404,1	3 483,3	3 515,1
65+	751,9	876,9	898,0	909,5	912,8	929,3	943,0
Ženy (tis.) ve věku: 0–14	768,2	825,4	833,9	838,8	826,5	854,9	843,3
15–64	3 508,2	3 370,5	3 354,4	3 339,0	3 250,1	3 385,5	3 420,3
65+	1 073,6	1 209,8	1 233,7	1 248,9	1 256,3	1 278,5	1 294,3
Počet mužů na 100 žen	96	97	97	97	97	96	96
Převaha žen nad muži od věku	55	59 ¹⁾	58	58	59	59	57

* Stav a struktura obyvatel do roku 2020 včetně navazují na výsledky SLDB 2011, zatímco od roku 2021 data vychází z výsledků SLDB 2021. Pokles početního stavu populace mezi roky 2020 a 2021 je odrazem nasazení nových stavů pro bilanci obyvatel, srovnání počátečního a koncového stavu roku 2021 ukazuje početní růst populace i v průběhu roku 2021 (o 21,9 tisíce).

¹⁾ Ženy početně převyšovaly muže nepřetržitě od věku 59 let, mírně více žen než mužů bylo ale i ve věku 57 let.

Převaha žen však neplatí ve všech věkových skupinách. U dětí a téměř po celé období produktivního věku naopak převažují v jednotlivých věcích muži, a to poměrně podobnou mírou. V letech 2014–2021 až do cca padesáti let věku index maskulinity pravidelně dosahoval hodnot v rozmezí 104 až 106 (případně 107 či 108) mužů na 100 žen. Teprve u padesátníků nabírá s věkem sestupný trend a v jednotlivých věkových skupinách v důsledku vyšší úrovně úmrtnosti mužů již převažují ženy³ a to stále výrazněji. V čase přitom index maskulinity ve starších věcích rostl, zejména díky rychlejšímu snižování úmrtnosti u mužů ve srovnání s ženami. Například ve věkové skupině 55–59 let mezi 1. lednem 2014 a 31. prosincem 2023 vzrostl z 97 na 100 mužů na 100 žen (tj. dřívější převaha žen již v tomto věku neplatí, její počátek se posunul do vyššího

¹ Aby bylo pokryto celé analyzované desetileté období 2014–2023, byl jako výchozí bod v textu i tabulkách používán počáteční stav roku 2014.

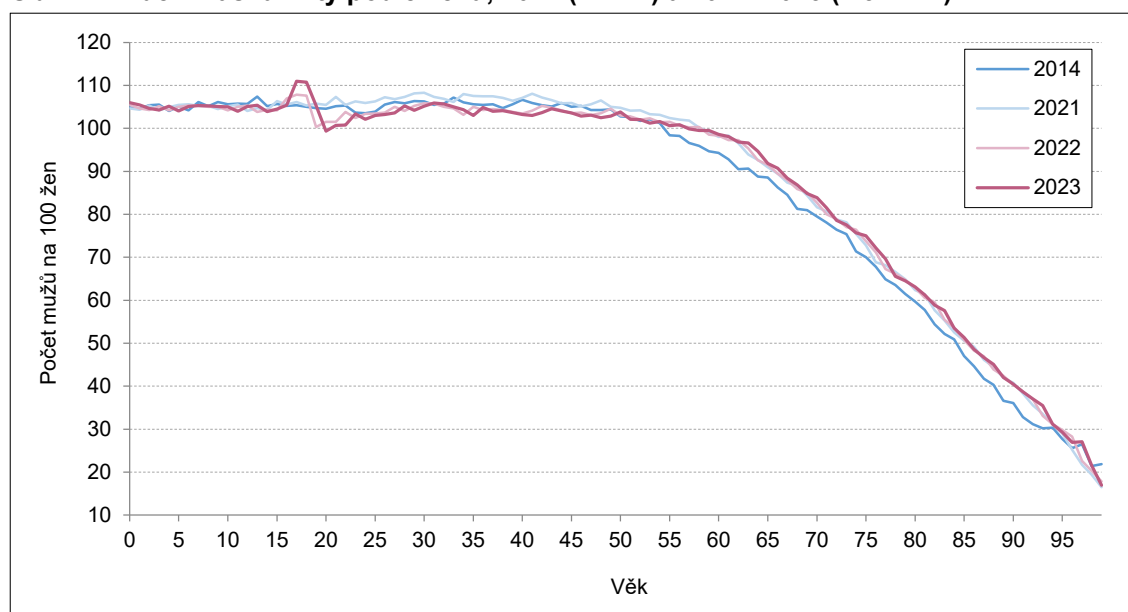
² Blíže viz kapitola 6 o migraci.

³ Na začátku roku 2014 bylo více žen než mužů od věku 55 let, později se tento bod obratu posunul do staršího věku (59 v letech 2021 a 2022), na konci roku 2023 šlo o věk 57 let.

věku), u nejmladších seniorů ve věku 65–69 let vzrostl index maskulinity z 85 na 88, u mladších osmdesátníků z 55 na 59 a ve věkové skupině 90–94 let z 33 až na 38 mužů na 100 žen.

V posledních dvou letech bylo složení populace podle pohlaví v některých dílčích věkových skupinách mírně vychýleno od běžných hodnot v důsledku imigrační vlny z Ukrajiny. Mezi příchozími uprchlíky totiž obecně převažovaly ženy, což stlačilo index maskulinity, zejména mezi 25. a 50. rokem, do nižších hodnot. Na druhou stranu ale z pohledu jednotek věku byli výrazně nepoččetnější v saldu migrace muži ve věku 17 let (a dále 16letí muži a 18–19leté ženy). To se projevilo skokovým zvýšením indexu maskulinity ve věcích 17 a 18 let, v roce 2023 až na 111 mužů na 100 žen, a naopak jeho přechodným snížením k úrovni 100, tj. k úrovni pohlavní rovnováhy, ve věcích 19–22 let (obr. 1.1). U dětí a ve starším produktivním a v seniorském věku se průběh indexu maskulinity ani jeho hodnoty oproti předchozím letům tak výrazně nezměnily.

Obr. 1.1 Index maskulinity podle věku, 2014 (k 1. 1.) a 2021–2023 (k 31. 12.)



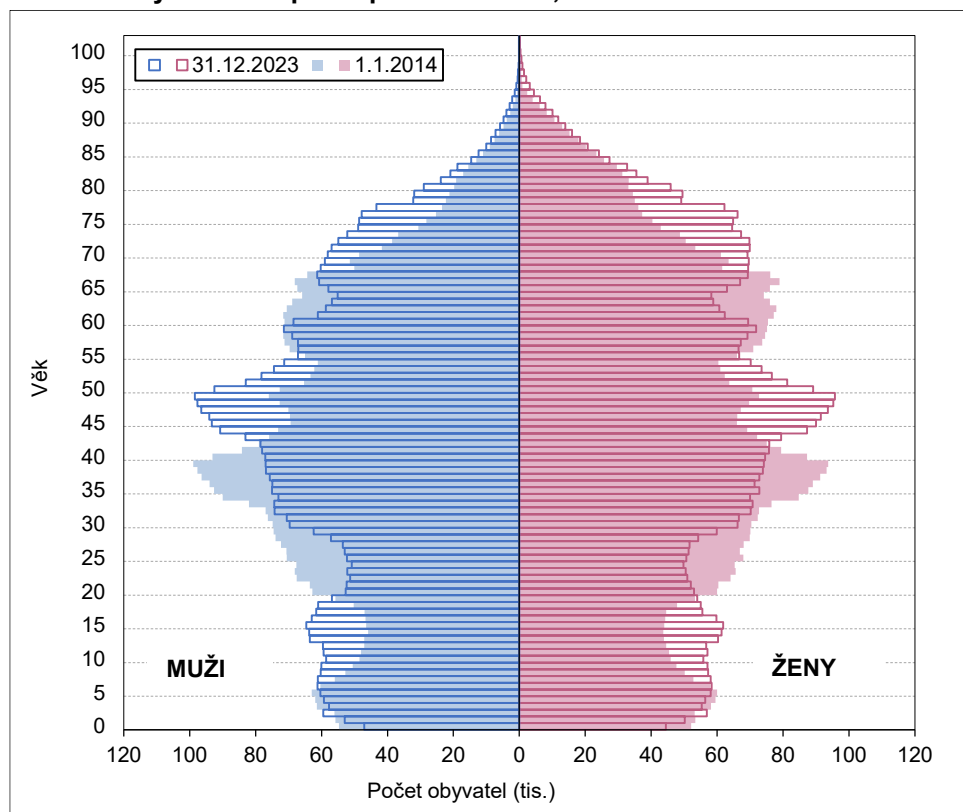
Věkové složení obyvatel

Věková struktura populace je odrazem populačního vývoje předchozího století. Různorodost v početnosti jednotlivých generací, která primárně vzniká hned v roce narození a v dalších letech ji formuje vývoj migrace a úmrtnosti, je jasně viditelná ve stromu života české populace (obr. 1.2). Početně nejsilnější byli na konci roku 2023 obyvatelé ve věkovém rozpětí 44 až 50 let, kdy v každém z věků tohoto intervalu bylo 178–194 tisíc osob. Jedná se o ročníky narozených v letech 1973 až 1979 (maximum stále přísluší generaci 1974, v roce 2023 šlo o osoby ve věku 49 let). Naopak nejméně obyvatel, odhlédneme-li od starších seniorů nad 75 let věku, mělo Česko ve dvou věkových intervalech, a to ve věku 0 (92 tisíc) a 1 rok (103 tisíc) a ve věku 20 až 27 let (101–106 tisíc v jednotlivých věcích). První odráží výrazný pokles porodnosti v posledních dvou letech (viz kapitola 4), druhý nízkou porodnost v 2. polovině 90. let 20. století a na počátku století 21. (generace 1996–2003 s minimem v roce 1999). Generace narozených 2023 je ve srovnání s nejsilnějším ročníkem 1974 méně než poloviční. Další zářezy či výstupky stromu života odrážejí například slabší ročníky narozených na přelomu 50. a 60. let 20. století (osoby ve věku 61–65 let) či zvýšenou porodnost ve 2. polovině 40. let 20. století (značně vyšší počet osob ve věku 75–77 let než ve věcích 78 a 79 let) a v letech 2007–2010 (dětí ve věku 13–16 let).

V demografické statistice je populace tradičně dělena do tří hlavních věkových skupin – dětské (0–14 let), produktivní (15–64 let) a seniorské (65 a více let). I ve vývoji těchto širokých věkových skupin se projevuje střídání a přesouvání různě silných, resp. slabých ročníků mezi jednotlivými skupinami, i když v případě produktivní složky působí na její velikost nezanedbatelně i (pozitivní) saldo zahraniční migrace a v seniorské

složce hraje důležitou roli úroveň úmrtnosti. Na konci roku 2023 zahrnovala nejširší hlavní věková skupina 15–64 let 63,6 % populace Česka, seniorská složka 20,5 % a dětská 16,2 %.

Obr. 1.2 Obyvatelstvo podle pohlaví a věku, 1. 1. 2014 a 31. 12. 2023



Tab. 1.2 Obyvatelstvo v hlavních věkových skupinách, 2014 (k 1. 1.) a 2018–2023 (k 31. 12.)*

Věková skupina	2014	2018	2019	2020	2021	2022	2023
Počet obyvatel (tis.) ve věku: 0–14	1 577,5	1 693,1	1 710,2	1 719,7	1 693,4	1 750,8	1 727,8
15–64	7 109,4	6 870,1	6 852,1	6 823,7	6 654,2	6 868,9	6 935,5
65+	1 825,5	2 086,6	2 131,6	2 158,3	2 169,1	2 207,8	2 237,3
Podíl věkové skupiny (%): 0–14	15,0	15,9	16,0	16,1	16,1	16,2	15,9
15–64	67,6	64,5	64,1	63,8	63,3	63,4	63,6
65+	17,4	19,6	19,9	20,2	20,6	20,4	20,5

* Stav a struktura obyvatel od roku 2021 vychází z výsledků SLDB 2021; údaje za předchozí roky navazují na výsledky SLDB 2011.

¹⁾ Z důvodu číselného zaokrouhlení jednotlivých podílů věkových skupin na jedno desetinné číslo nemusí součet dávat 100,0 %.

Pozn.: Podrobná věková struktura obyvatel Česka je dostupná v tabulce Věkové složení obyvatel ve Veřejné databázi na <https://vdb.czso.cz/vdbvo2/faces/cs/index.jsf?page=statistiky&katalog=30845#katalog=33156>.

Dětská složka populace (0–14 let) v letech 2008–2022 nepřerušeně⁴ početně přibývala. Zpočátku šlo primárně o důsledek postupného odcházení početně slabších ročníků přes hranici 15 let věku (např. v roce 2014 se z dětské do produktivní složky přesunul nejslabší ročník narozených v roce 1999) a přicházením ročníků, které ty odcházející početně převažovaly. Po vyčerpání tohoto vlivu tempo růstu dětské složky populace v letech 2019–2021 zpomalilo. O prodloužení rostoucí trajektorie se zasloužil příliv uprchlíků z Ukrajiny, když díky vysokému kladnému saldu zahraničního stěhování počet dětí dále vzrostl i v roce 2022, a to dokonce s nezvykle velkou 3,4% intenzitou (absolutně o 57,4 tisíce na téměř 1,751 milionu)⁵. Během

⁴ Pokles počtu dětí mladších 15 let věku mezi 31. 12. 2020 a 31. 12. 2021 o 26,3 tisíce (viditelný v tab. 1.2) byl způsoben narovnáním stavu obyvatel v návaznosti na výsledky sčítání 2021. Data o stavu k počátku a konci roku 2021 (oba údaje na základě sčítání 2021) ukazují, že dětská složka populace rostla i během roku 2021, a to o 9,0 tisíce.

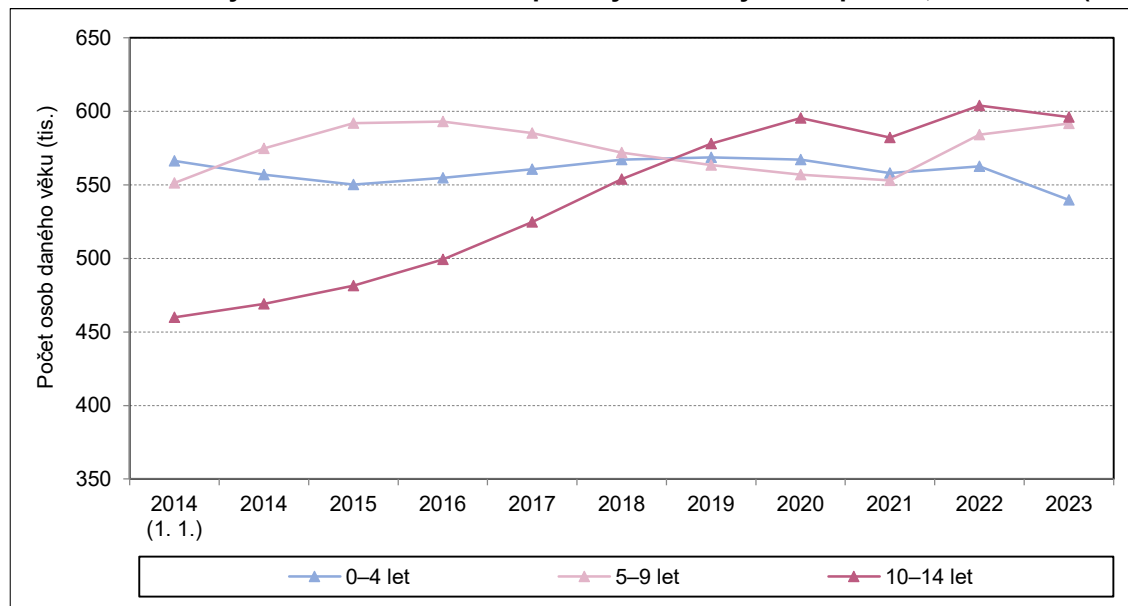
⁵ Šlo v absolutním i relativním pohledu o nejvyšší přírůstek dětské složky od konce druhé světové války. Nejbližší mu byl 3,0% meziroční růst v roce 1974.

roku 2023 se však i přes pokračující nadprůměrný přírůstek zahraničním stěhováním počet dětí do 15 let věku v populaci Česka již snížil a poklesl o 23,1 tisíce (o 1,3 %) na 1 727 758. K tomu přispěl v řadě druhý velký meziroční propad porodnosti (počtu narozených). Ve srovnání s početním stavem o deset let dříve, na počátku roku 2014, bylo však na konci roku 2023 v populaci Česka dětí stále o 150,3 tisíce více. Vyšší byl i podíl dětí v populaci (15,9 % oproti 15,2 % o deset let dříve), i když meziroční pokles o 0,3 p. b. jej vrátil (z 16,2 % v roce 2022) na úroveň z roku 2018.

Rozložení dětské složky populace do pětiletých věkových skupin se v uplynulém desetiletí změnilo (obr. 1.3). Starší období let 2014–2017 bylo charakteristické nezanedbatelně nižším počtem dětí ve věku 10–14 let než ve skupinách 0–4 a 5–9 let, přičemž na počátku roku 2014 rozdíl činil 106 tisíc a 91 tisíc osob. Postupně však díky rostoucímu počtu obyvatel ve věku 10–14 let tato skupina ty mladší dvě dotahovala a od roku 2018 jsou si všechny tři početně poměrně blízké. Nejméně se lišily na konci roku 2019, kdy bylo jejich rozpětí méně než 15tisícové, v roce 2023 činilo 56 tisíc. Nejsilnější pětiletou věkovou skupinou byla pátým rokem v řadě právě nejstarší dětská skupina 10–14 let, která na konci roku 2023 čítala 596,1 tisíce osob. Bylo to o 136,2 tisíce více než o deset let dříve, meziročně však jejich počet o 7,9 tisíce poklesl. Šlo o první snížení jejich počtu po nepřetržitém dvanáctiletém růstu⁶; přes hranici 15 let věku se posunula zatím nejsilnější generace narozených z 21. století – ročník 2008.

Jen o čtyři tisíce méně, 591,9 tisíce, bylo na konci roku 2023 dětí ve věku 5–9 let, jejichž počet se po celé sledované desetiletí pohyboval v intervalu 551–592 tisíce. Meziročně vzrostl o 7,6 tisíce a oproti počátku roku 2014 byl o 40,6 tisíce vyšší. Početně nejslabší byla v roce 2023 (i 2022) skupina nejmladších dětí do 5 let věku. Na konci roku 2023 jich bylo v populaci Česka 539,8 tisíce, o 22,8 tisíce méně než o rok dříve a o 26,5 tisíce méně než na počátku roku 2014, přičemž v mezidobí se jejich počet pohyboval v rozmezí 550–568 tisíce. Meziroční pokles 0–4letých dětí v roce 2023 odrážel výrazný propad porodnosti v letech 2022 a 2023 (ročník narozených 2023 byl nejslabší za posledních 22 let).

Obr. 1.3 Počet obyvatel mladších 15 let v pětiletých věkových skupinách, 2014–2023 (k 31. 12.)



Produktivní složka obyvatelstva zahrnující osoby ve věku 15–64 let v letech 2014–2021, resp. již od roku 2009, pravidelně početně ubývala. Do seniorského věku (od 65 let) se totiž přesouvaly početně silnější generace, než jaké do produktivního věku přes hranici 15 let vstupovaly. Během prvních osmi let uplynulého

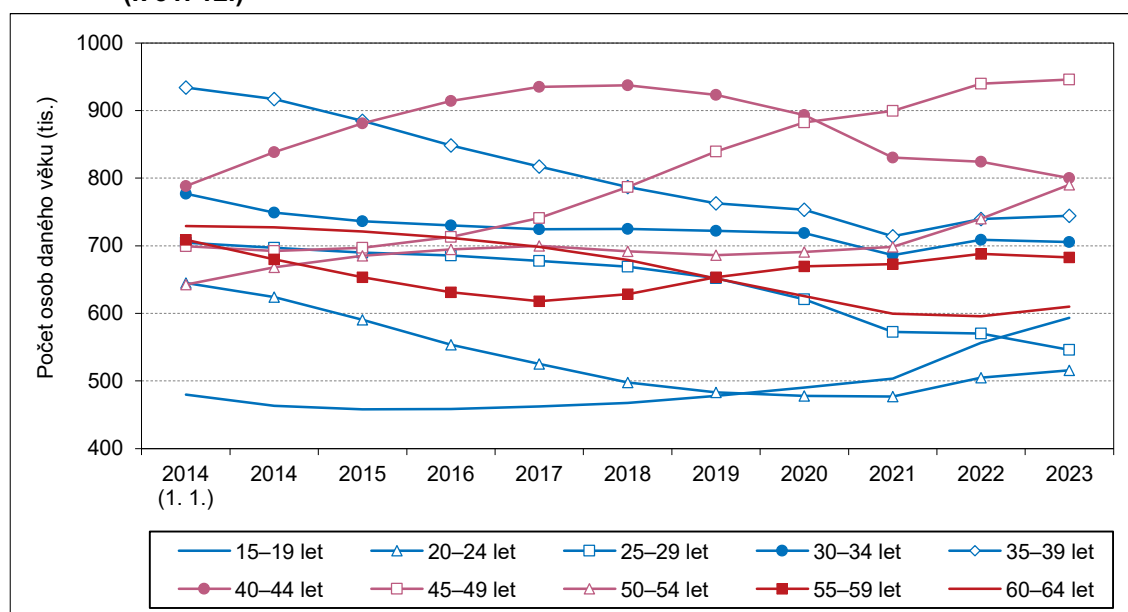
⁶ Pokles mezi 31. 12. 2020 a 31. 12. 2021 viditelný v obr. 1.3 byl způsoben narovnaním stavu obyvatel v návaznosti na výsledky sčítání 2021. V průběhu roku 2021 (mezi stavem k 1. 1. a 31. 12.) počet 10–14letých vzrostl o 4,2 tisíce.



desetiletí se počet obyvatel ve věku 15–64 let snížil ze 7,057 milionu na 6,664 milionu, tj. o 455,2 tisíce⁷. Poslední dva roky naopak tato hlavní věková skupina početně rostla. V roce 2022 přibýlo tohoto věku téměř 215 tisíc obyvatel (3% růst), za čímž stála imigrační vlna osob z válkou zasažené Ukrajiny. Následný nárůst o 66,6 tisíce (o 1 %) během roku 2023 pak pozvedl počet 15–64letých obyvatel na 6 935 475. Na tomto přírůstku se pozitivně projevila také početní převaha 15letých (jakožto nově vstupujících do této hlavní věkové skupiny) nad 65letými (jakožto odchozích z produktivní složky), která byla zaznamenána poprvé po 14 letech, když tomu bylo naopak. Ve srovnání s počtem obyvatel ve věku 15–64 let na počátku roku 2014 však zůstal koncový stav roku 2023 o 173,9 tisíce nižší, podobný stavu v roce 2016. Váha produktivní složky na celé populaci v roce 2023 podruhé v řadě meziročně vzrostla, tentokráte o 0,2 p. b. na 63,6 %, o deset let dříve ale byla o 4,0 p. b. vyšší.

Variabilita počtu obyvatel v jednotlivých pětiletých věkových skupinách produktivní složky je velká – ta nejméně a ta nejvíce početná se v posledním desetiletí každoročně lišily o 400–500 tisíc osob. V produktivní složce se totiž nachází jak nejslabší, tak nejsilnější generace soudobé populace. V roce 2023 byla třetím rokem v řadě nejpočetnější skupina obyvatel ve věku 45–49 let, která čítala 946,1 tisíce osob. Velikostně tato skupina roste již od roku 2015, nicméně poslední meziroční přírůstek o 6,4 tisíce (o 1 %) byl oproti předchozím šesti letům výrazně nižší⁸. Populačně silné generace ze 70. let 20. století, které byly tahounem jejího růstu (a předtím skupiny 40–44), se totiž začaly přesunovat přes hranici 50 let věku, a výrazné přírůstky obyvatel tak začaly být nově zřetelné již ve věkové skupině 50–54 let. Během roku 2023 posílila skupina mladších padesátníků čtvrtým rokem v řadě, tentokráte o 50,0 tisíce (o 7 %) na 790,4 tisíce a byla třetí nejpočetnější⁹. Na druhém místě s počtem 800,4 tisíce osob byla skupina obyvatel ve věku 40–44 let, jenž byla v letech 2016–2020 v populaci vůbec nejsilnější, ale již od roku 2019 má početně sestupnou trajektorii. V roce 2023 se počet 40–44letých obyvatel snížil o 24,1 tisíce (o 3 %).

Obr. 1.4 Počet obyvatel v produktivní složce 15–64 let v pětiletých věkových skupinách, 2014–2023 (k 31. 12.)



Téměř shodný úbytek – o 24,0 tisíce, resp. o 4 % – vykázala meziročně i věková skupina 25–29 let, jejíž početnost se nepřetržitě snižuje již od roku 2004. Na konci roku 2023 bylo v tomto věku 546,3 tisíce obyvatel Česka a v žebříčku pětiletých věkových skupin produktivního věku se 25–29letí propadli na předposlední místo. Nově je početně převýšila skupina 15–19letých obyvatel, která v posledních dvou letech

⁷ Příčemž pokles o 165 tisíc osob byl způsoben zpřesněním stavu obyvatelstva podle výsledků nového sčítání k 1. 1. 2021.

⁸ Nejvíce vzrostl počet obyvatel ve věku 45–49 let v roce 2019 a 2018, a to o 7 resp. 6 %.

⁹ Počet obyvatel ve věku 50–54 let vzrostl výrazně (o 6 %) i roku 2022, zatímco dva předchozí roky o 1–2 %.

zaznamenává výrazný početní růst. V roce 2022 meziročně vzrostla o 11 %, v roce 2023 o dalších 7 %, absolutně o 36,6 tisíce na 593,3 tisíce osob. Velkou zásluhu na tom měly zisky obyvatel zahraniční migrací, nicméně skupina posílila i díky populačně silnějším generacím narozených v letech 2007 a 2008. Nejméně početnou věkovou skupinou produktivního věku je od roku 2020 skupina obyvatel ve věku 20–24 let. Na konci roku 2023 bylo tohoto věku 515,8 tisíce obyvatel, meziročně o 10,8 tisíce (o 2 %) více. Zbylé věkové skupiny produktivní složky 30–34, 35–39, 45–49, 55–59 a 60–64 let zaznamenaly v roce 2023 jen mírnou meziroční změnu počtu obyvatel (nejvýše o 2 %).

V desetiletém odstupu lze pouze u 40–44 a 55–59letých osob sledovat mírnou početní změnu (+2 resp. –4 %). Ostatní věkové skupiny se početně proměnily mnohem výrazněji (o pětinu až třetinu). Nejvýraznější nárůst mezi počátečním stavem roku 2014 a koncovým rokem 2023 zaznamenalo obyvatelstvo ve věku 45–49, 15–19 a 50–54 let a naopak nejhlubší pokles obyvatelstvo ve věku 25–29, 20–24 a 35–39 let.

Seniorská složka populace zahrnující osoby ve věku 65 let a více se v průběhu posledního desetiletí měnila ze všech tří hlavních věkových skupin nejdynamičtěji a zároveň měla po celou dobu neměnný – rostoucí – trend. Na konci roku 2023 bylo ve věku 65 a více let celkem 2 237 322 obyvatel, meziročně o 29,5 tisíce (o 1,3 %) více a o 411,8 tisíce (o 23 %) více než na počátku roku 2014. Za posledních deset let zaznamenala tato složka největší meziroční navýšení (o 3,0 %) v roce 2014¹⁰, následně se tempo jejího meziročního růstu postupně snižovalo, nejprve mírně, v letech 2020 a 2021 pak výrazněji (na +1,3 % resp. 0,8 %) v důsledku epidemie covidu-19 a jejího negativního vlivu na úmrtnost. V posledních dvou letech počet seniorů rostl o 1–2 %. V rámci celé populace představovali v roce 2023 senioři 20,5 %, tedy více než jednu pětinu obyvatelstva (tab. 1.2). Ve srovnání s počátkem roku 2014 to bylo o 3,2 p. b. více, meziročně o 0,1 p. b. Pouze jedenkrát za uplynulou dekádu se podíl seniorů v populaci meziročně snížil, a to roku 2022 (o 0,2 p. b.), kdy šlo o odraz mnohem výraznějšího početního růstu ostatních věkových skupin ve srovnání se seniory v důsledku přílivu uprchlíků z Ukrajiny (růst absolutního počtu seniorů nebyl ani v tomto roce přerušen).

Z hlediska pětiletých věkových skupin zůstává tou nejsilnější nejmladší seniorská skupina 65–69letých osob, přestože po výrazném růstu v letech 2005–2015 naopak od roku 2016 její početnost klesá (obr. 1.5), čímž se snižuje i její váha v seniorské populaci. Na konci roku 2023 bylo ve věku 65–69 let 28,5 % seniorů, absolutně 637,6 tisíce, zatímco o deset let dříve k ní příslušelo 36,0 % seniorů a bylo jich o 19,7 tisíce více. Skupina 65–69 let byla jedinou seniorskou skupinou, u které se počet obyvatel mezi počátkem roku 2014 a koncem 2023 snížil. Ostatní seniorské věkové skupiny zaznamenaly růst. Relativně nejvýrazněji za poslední dekádu početně posílila skupina osob ve věku 95 a více let, která vzrostla na více než dvojnásobek (ze 4,6 tisíce na počátku roku 2014 na 11,4 tisíce na konci roku 2023). Slabé ročníky narozených za 1. světové války zde byly postupně nahrazeny silnějšími poválečnými generacemi z 20. let 20. století, navíc se díky zlepšování úmrtnostních poměrů dožívá vyššího věku stále větší část obyvatelstva. Procentuální zastoupení skupiny 95letých a starších v seniorské populaci však zůstává nízké (0,5 % v roce 2023). Druhý nejvyšší relativní přírůstek, o 63 % za posledních deset let, zaznamenala věková skupina 75–79letých (absolutně o 192,3 tisíce), do které se přesouvaly silnější ročníky ze 40. let 20. století. Zhruba o třetinu se pak navýšil počet seniorů ve věku 70–74 let (o 35 %, absolutně o 159,3 tisíce) a 90–94 let (o 32 %, absolutně o 13,6 tisíce osob). Věková skupina 80–84letých zaznamenala pětínový nárůst a nejmenší, 7%, skupina osob 85–89letých, ve které se aktuálně nachází narození v polovině 30. let 20. století.

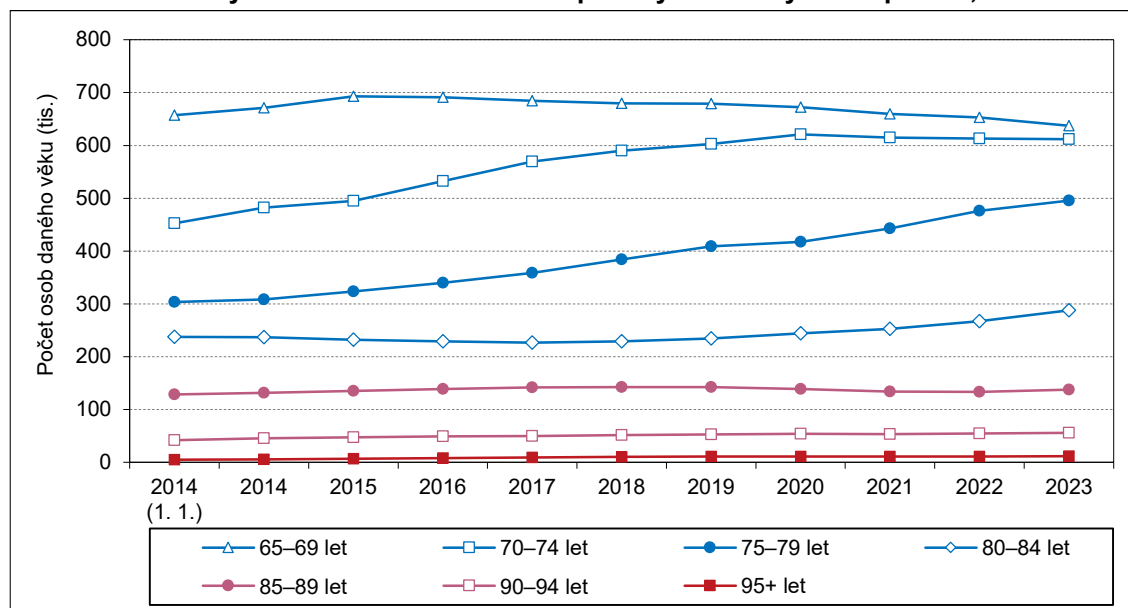
V průběhu roku 2023 se snížil počet obyvatel nejen ve věku 65–69 let (o 15,5 tisíce), ale mírně také ve skupině 70–74 let (o 0,9 tisíce), kde odráží pokles porodnosti v průběhu 50. let 20. století. Velikost populace ve všech ostatních seniorských věkových skupinách vzrostla. Nejvýrazněji, o 7,7 % resp. o 20,5 tisíce, se navýšil počet seniorů ve věku 80–84 let, kam se nově přesunuly osoby silného ročníku 1943. Druhá nejvyšší

¹⁰ Seniorská složka populace roste nepřetržitě již od poloviny 80. let 20. století. Vůbec největší tempo růstu zaznamenala v letech 2011 a 2012 (v obou případech o 3,9 %), kdy do seniorského věku vstupovaly početně silné ročníky narozených v letech 1946 a 1947. Více jak 3% byl meziroční růst také v letech 2013 a 2014.



byla míra růstu u nejstarší skupiny 95+ let (o 6,1 %, absolutně o 0,7 tisíce) a třetí nejvyšší ve skupině 75–79 let (o 4,2 %, absolutně o 19,8 tisíce).

Obr. 1.5 Počet obyvatel v seniorské složce v pětiletých věkových skupinách, 2014–2023 (k 31. 12.)



Vývoj ukazatelů věkového složení

Populace Česka dlouhodobě stárne, což kromě rostoucího zastoupení seniorské složky v populaci ukazuje také vývoj souhrnných ukazatelů věkového složení. Velká imigrační vlna uprchlíků z Ukrajiny v roce 2022 tento proces zbrzdila jen lehce a dočasně (tab. 1.3). Průměrný věk obyvatel, plynule rostoucí od počátku 80. let 20. století, v roce 2023 meziročně vzrostl o dvě desetiny roku na 42,8 let. Během posledních deseti let, od počátku roku 2014, narostl o 1,3 roku ze 41,5 let. Růst byl zaznamenán pro muže i ženy stejně velký, a to jak v případě změny v roce 2023, tak i co se týče celkového přírůstku za posledních deset let. V roce 2023 byl průměrný věk muže-obyvatele Česka 41,4 let a žena-obyvatelka Česka byla v průměru 44,2letá, tedy o 2,8 roku starší než muž.

Tab. 1.3 Ukazatele věkového složení, 2014 (k 1. 1.) a 2018–2023 (k 31. 12.)*

Ukazatel	2014	2018	2019	2020	2021	2022	2023
Průměrný věk - celkem	41,5	42,3	42,5	42,6	42,8	42,6	42,8
- muži	40,0	40,9	41,1	41,1	41,3	41,2	41,4
- ženy	42,9	43,7	43,9	44,0	44,2	44,0	44,2
Věkový medián - celkem	40,8	42,6	43,0	43,3	43,8	43,7	44,0
- muži	39,5	41,4	41,8	42,0	42,5	42,4	42,6
- ženy	42,2	43,9	44,2	44,5	45,1	44,9	44,9
Index stáří ¹⁾	115,7	123,2	124,6	125,5	128,1	126,1	129,5
Index ekonomické závislosti ²⁾	58,6	66,3	67,8	69,0	71,0	71,5	71,9
z toho: 65+ let / 20–64 let	27,5	32,6	33,4	34,1	35,3	35,0	35,3
0–19 let / 20–64 let	31,0	33,7	34,3	34,9	35,7	36,6	36,6

* Stav a struktura obyvatel od roku 2021 vychází z výsledků SLDB 2021; údaje za předchozí roky navazují na výsledky SLDB 2011.

¹⁾ Počet osob ve věku 65 a více let na 100 dětí ve věku 0–14 let.

²⁾ Počet osob ve věku 0–19 let a osob ve věku 65 a více let na 100 osob ve věku 20–64 let.

Věkový medián, který rozděluje populaci na dvě stejně početné části, se během let 2014–2023 zvýšil více než průměrný věk obyvatel, a to o 3,2 roku ze 40,8 na 44,0 let. Díky rychlejšímu růstu od roku 2017 věkový medián průměrný věk obyvatel převyšuje, podle posledních dat o 2,6 roku, zatímco o deset let dříve byl naopak medián o 0,6 roku nižší než průměrný věk obyvatel. Stejně jako u průměrného věku je i mediánový věk tradičně vyšší u žen než mužů. Na konci roku 2023 byla polovina mužů mladších, resp. starších, než

42,6 let, zatímco populaci žen rozděloval na polovinu věk 44,9 let. Za posledních deset let vzrostl věkový medián u mužů o 3,0 a u žen o 2,7 roku.

Index stárí, který porovnává početnost seniorské a dětské složky obyvatelstva, s výjimkou roku 2022 nepřetržitě roste již od poloviny 80. let 20. století, přičemž od roku 2006 početně převažují senioři nad dětmi. V letech 2014–2021 se počet seniorů na sto dětí do 15 let věku zvýšil ze 116 na 128. Po mírném poklesu v roce 2022 na hodnotu 126, způsobeném vyšším nárůstem počtu dětí v důsledku migrační vlny uprchlíků z Ukrajiny, v roce 2023 jeho rostoucí trend pokračoval, když na konci roku připadalo na sto dětí 129 seniorů ve věku 65 a více let.

Důležitým ukazatelem zejména pro vývoj ekonomiky je vzájemný poměr počtu osob ve věku potenciální ekonomické aktivity a neaktivity. Vzhledem k delší než 14leté době vzdělávání je při výpočtu indexu ekonomické závislosti uvažováno, že potenciálně ekonomicky aktivní jsou osoby ve věku 20–64 let a potenciálně ekonomicky neaktivní všechny osoby ve věku 0–19 či 65 a více let. Ve sledovaném desetiletí 2014–2023 index ekonomické závislosti plynule rostl (včetně roku 2022), a to z 59 na 72 osob ekonomicky neaktivního věku na sto osob ekonomicky aktivního věku. Na růstu indexu se až do roku 2021 podílely obě závislé složky, přičemž významněji ta seniorská. Zatímco v roce 2014 totiž bylo na 100 osob ekonomicky aktivního věku 31 osob 0–19letých a 28 osob 65+letých, v roce 2021 šlo o 36 osob z mladší a 35 ze starší uvedené skupiny. V letech 2022 a 2023 růst indexu závislosti výrazně zpomalil (tab. 1.3), když poměr počtu 0–19letých k počtu 20–64letých se zvýšil pouze v roce 2022 a další rok stagnoval a poměr 65+letých k počtu 20–64letých zůstal v obou letech na úrovni 35 (na 100).

Složení obyvatel podle rodinného stavu

Trendy v oblasti dlouhodobě měnící se skladby obyvatel podle rodinného stavu zůstaly v posledních letech zachovány i přes nemalý vliv epidemie covidu-19 a imigrační vlny z Ukrajiny na demografický vývoj. Hybatelem proměny byla zejména nízká úroveň sňatečnosti, dlouhodobě poměrně vysoká rozvodovost a pokles úmrtnosti, rychlejší u mužů. V populaci Česka se tak již několik desetiletí zvyšuje zastoupení svobodných a rozvedených a naopak klesá podíl osob ženatých či vdaných a ovdovělých¹¹.

Na konci roku 2023 bylo mezi obyvateli Česka ve věku 15 a více let 45,0 %, absolutně 4,124 milionu osob, v rodinném stavu ženatý/vdaná a dalších 33,4 %, tj. 3,060 milionu osob, bylo svobodných. Zhruba tři čtvrtiny 15letých a starších tak patří do těchto dvou kategorií. Poslední čtvrtinu tvořilo 1,258 milionu, tj. 13,7 %, rozvedených a 730,3 tisíce, resp. 8,0 %, ovdovělých. Ve srovnání s počtem obyvatel v jednotlivých kategoriích rodinného stavu na konci roku 2022 došlo k růstu počtu obyvatel v úhrnném pohledu (muži a ženy dohromady) ve všech kategoriích.

Majoritní skupinu obyvatel z hlediska rodinného stavu tvoří v Česku osoby ženaté/vdané, nicméně jejich podíl klesá již více jak čtyři desetiletí. Pod úroveň jedné poloviny obyvatel ve věku 15 a více let se poprvé dostal v roce 2010 (resp. u žen v roce 2007 a u mužů roku 2013). Na konci roku 2023 bylo sezdaných 45,0 % obyvatel tohoto věku, mezi muži bylo 46,1 % ženatých a mezi ženami 43,9 % vdaných. Od počátku roku 2014 do konce roku 2023 pokleslo jejich zastoupení o 3,3 p. b. v úhrnném pohledu, u mužů o 3,5 p. b. a u žen o 3,0 p. b. V posledním meziročním srovnání klesly podíly sezdaných osob o 0,3 p. b. (v úhrnu a u žen), resp. o 0,4 p. b. u mužů (tab. 1.4).

Rodinného stavu svobodný/svobodná¹² bylo na konci roku 2023 celkem 33,4 % obyvatel ve věku 15+ let, oproti počátku roku 2014 o 2,9 p. b. více. I v tomto případě jde o trend trvající již několik desetiletí. Mužů bylo svobodných podle posledních údajů 38,8 % (za deset let o 3,1 p. b. více) a žen 28,2 % (nárůst o 2,7 p. b. za

¹¹ Podrobnou bilanci obyvatel podle rodinného stavu a pohlaví lze najít každoročně v publikaci *Věkové složení obyvatelstva (údaje k 31. 12. 2023)* dostupné na <https://csu.gov.cz/produkty/vekove-slozeni-obyvatelstva-je6ib60eh0>. Časovou řadu počtu obyvatel podle pohlaví, rodinného stavu a pětiletých věkových skupin lze najít v *Demografické příručce (vydání z roku 2023)* dostupné na <https://csu.gov.cz/produkty/demograficka-prirucka-2022>.

¹² Jde o rodinný stav *de iure*, který nemusí ve všech případech odpovídat osobě bez partnerského vztahu.



deset let). Vyšší váha svobodných mezi muži než mezi ženami, a to zhruba o deset procentních bodů (v roce 2023 o 10,6 p. b.), platí dlouhodobě a odráží mj. pravidelně nižší úroveň sňatečnosti mužů. Meziročně vzrostly v roce 2023 podíly svobodných osob u mužů i u žen o 0,5 p. b., podobně jako v letech 2022 a 2021, zatímco v předešlých letech se zvyšovaly méně.

Tab. 1.4 Obyvatelstvo ve věku 15 a více let podle pohlaví a rodinného stavu, 2014 (k 1. 1.) a 2018–2023 (k 31. 12.)

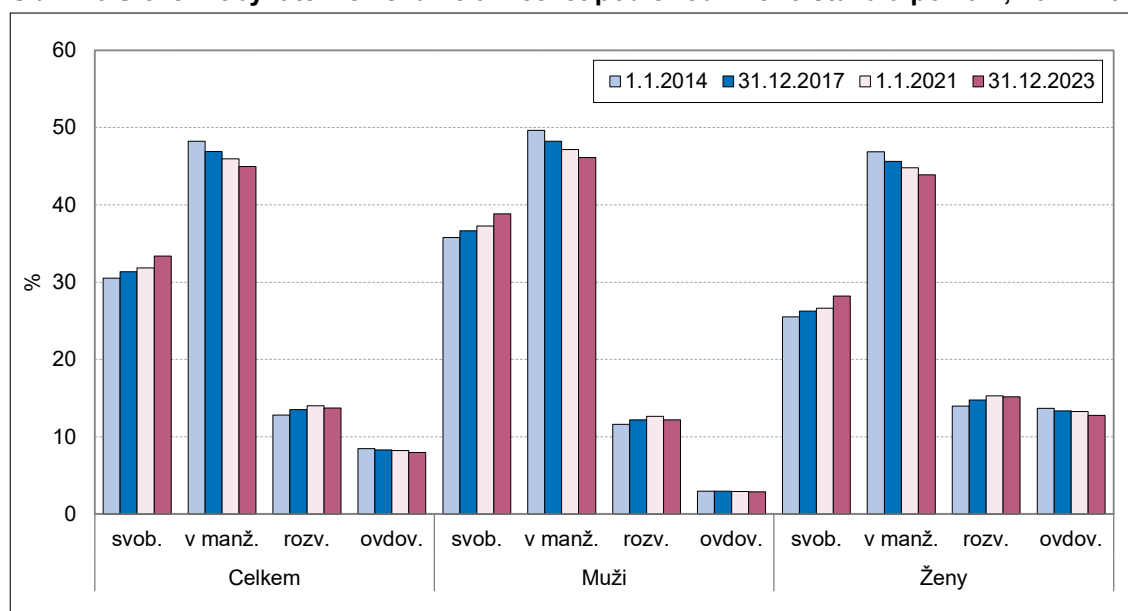
Pohlaví, rodinný stav	Počet obyvatel (tis.)			Podíl obyvatel daného rodinného stavu (%) ¹⁾						
	2014	2018	2023	2014	2018	2019	2020	2021	2022	2023
Celkem - svobodní/é	2 725,3	2 822,5	3 060,1	30,5	31,5	31,7	32,1	32,3	32,8	33,4
- ženatí/vdané	4 309,1	4 181,9	4 124,5	48,2	46,7	46,5	46,1	45,5	45,3	45,0
- rozvedení/é	1 144,8	1 216,2	1 257,9	12,8	13,6	13,6	13,7	14,0	13,8	13,7
- ovdovělí/é	755,7	736,2	730,3	8,5	8,2	8,2	8,1	8,2	8,0	8,0
Muži - svobodní	1 557,3	1 611,9	1 731,2	35,8	36,8	37,0	37,5	37,8	38,3	38,8
- ženatí	2 161,7	2 100,4	2 056,0	49,7	48,0	47,8	47,3	46,7	46,5	46,1
- rozvedení	505,5	535,5	543,0	11,6	12,2	12,3	12,3	12,6	12,3	12,2
- ovdovělí	128,7	128,7	127,9	3,0	2,9	2,9	2,9	2,9	2,9	2,9
Ženy - svobodné	1 168,0	1 210,6	1 328,9	25,5	26,4	26,6	27,0	27,1	27,7	28,2
- vdané	2 147,4	2 081,5	2 068,5	46,9	45,4	45,3	44,8	44,3	44,2	43,9
- rozvedené	639,3	680,6	714,9	14,0	14,9	15,0	15,0	15,3	15,2	15,2
- ovdovělé	627,0	607,5	602,3	13,7	13,3	13,2	13,1	13,2	12,9	12,8

* Stav a struktura obyvatel od roku 2021 vychází z výsledků SLDB 2021; údaje za předchozí roky navazují na výsledky SLDB 2011.

¹⁾ Z důvodu číselného zaokrouhlení jednotlivých podílů věkových skupin na jedno desetinné číslo nemusí součet dávat 100,0 %.

Trend rostoucího podílu rozvedených osob v populaci nastartoval ještě dříve než v případě svobodných (již v 60. letech 20. století), ale nedávné údaje již vykazují známky jeho ukončení. V letech 2020 a 2021 se u obou pohlaví podíl rozvedených meziročně neměnil a v letech 2022 a 2023 dokonce mírně snížil. Na konci roku 2023 představovali rozvedení 13,7 % populace 15letých a starších, v případě mužů 12,2 % a u žen 15,2 %. Ve srovnání s podíly ve stavu k 1. 1. 2014 šlo o hodnoty o 0,9 p. b. v úhrnu, o 0,6 p. b. u mužů a o 1,2 p. b. u žen vyšší (tab. 1.4). Větší váha rozvedených mezi ženami než mezi muži odráží mj. skutečnost, že muži častěji než ženy uzavírají po rozvodu další manželství.

Podíl ovdovělých se v čase mění nejméně a zároveň po nejkratší dobu – jeho klesající trend započal v 90. letech 20. století a meziroční změny bývají na úrovni desetin procentního bodu. Za posledních deset let se váha ovdovělých v populaci 15letých a starších snížila o 0,5 p. b. z 8,5 na 8,0 % (tab. 1.4). K celkovému snížení přispěl zejména pokles podílu ovdovělých mezi ženami (z 13,7 % na 12,8 %), když podíl ovdovělých mužů poklesl jen mírně (z 3,0 na 2,9 %). V pozadí stojí o něco rychlejší zlepšování úmrtnosti mužů než žen. Podobně jako u svobodných se zastoupení ovdovělých mezi muži a ženami dlouhodobě liší zhruba o deset procentních bodů.

Obr. 1.6 Složení obyvatel ve věku 15 a více let podle rodinného stavu a pohlaví, 2014–2023

Složení obyvatel podle rodinného stavu se v čase měnilo i v rámci dílčích pětiletých věkových skupin, i když s různou mírou intenzity a různými směry. Nejvíce se během posledního desetiletí proměnilo složení obyvatel ve věkových skupinách 35–39, 40–44 a 45–49 let, neboť těmito věky procházely populačně silné generace osob narozených v 70. letech 20. století, které byly klíčovými nositeli změn demografického chování po roce 1989, a další generace v těchto trendech pokračovaly, popř. je ještě prohlubovaly. V těchto věkových kategoriích nejvíce vzrostly podíly svobodných a současně nejvíce poklesly podíly osob v rodinném stavu ženatý/vdaná jakožto důsledek snížení intenzity sňatečnosti a odkládání vstupu do manželství do pozdějšího věku.

Konkrétně ve věkové skupině 35–39 let mezi počátkem roku 2014 a koncem roku 2023 zastoupení svobodných vzrostlo u mužů i u žen o 15 p. b. na 51,4 % u mužů a 37,3 % u žen; u 40–44letých pak u mužů o 19 p. b. na 41,1 % a u žen o 17 p. b. na 28,1 % a ve věkové skupině 45–49letých u mužů o 15 p. b. na 29,7 % a u žen o 12 p. b. na 18,6 % (tab. 1.5). Naopak váha osob žijících v manželství v horizontu desetiletí poklesla u 35–39letých o 9 p. b. na 43,2 % (muži), resp. o 8 p. b. na 53,2 % (ženy), u 40–44letých o 11 p. b. na 48,7 % (muži), resp. o 7 p. b. na 55,9 % (ženy) a ve věkové skupině 45–49letých o 8 p. b. na 53,2 % (muži) a o 6 p. b. na 57,2 % (ženy). Obdobnou změnu zaznamenalo také zastoupení rozvedených ve věkové skupině 40–44 let, které se během deseti let snížilo u mužů o 8 p. b. na 10,0 % a u žen o 9 p. b. na 15,1 %, zatímco u starších věkových skupin 60–64 a 65–69 (muži), resp. 55–59 a 60–64 (ženy), o 7–8 p. b. vzrostlo. U žen došlo také k významnému snížení váhy ovdovělých ve věkových skupinách 70–74 až 80–84 let, konkrétně dohromady za období let 2014–2023 o 9 až 11 p. b. (na vrub zejména vyššímu zastoupení rozvedených a vdaných).

Z pohledu skladby jednotlivých věkových skupin pochopitelně u nejmladších osob dominují osoby svobodné, které pak postupně u starších ustupují ženatým a vdaným (obr. 1.7). V roce 2023 tvořily osoby žijící v manželství majoritní skupinu poprvé u 35–39letých žen a 40–44letých mužů, zatímco na počátku roku 2014 tomu tak bylo o jednu mladší pětiletou věkovou skupinu dříve. Převahu si ženatí muži a vdané ženy udržují až do seniorského věku, podle údajů k 31. 12. 2023 platila ještě pro 85–89leté muže a 70–74leté ženy. Zatímco podíl vdaných žen se napříč věkem dlouho držel v pásmu 50–60 procent (včetně skupiny 35–39 let, kde vrcholil) a teprve od skupiny 65–69 let měl sestupnou tendenci, u mužů podíl ženatých s věkem rostl ještě u starších sedmdesátníků (kde dosáhl 72 %) a teprve u 80letých a starších prudce klesal. U nejstarších věkových kategorií tak převládají osoby ovdovělé, a to přitom mnohem výrazněji u žen (89 % u 95+letých) než u mužů (68 % u 95+letých).

Tab. 1.5 Obyvatelstvo podle rodinného stavu (%) v daném pohlaví a věku, 2014 (k 1. 1.), 2018 a 2023 (k 31. 12.)

Věková skupina	Svobodní/é			Ženatí/vdané			Rozvedení/é			Ovdovělí/é		
	2014	2018	2023	2014	2018	2023	2014	2018	2023	2014	2018	2023
Muži: 15–19	99,9	100,0	100,0	0,1	0,0	0,0	0,0	0,0	0,0	0,0	-	-
20–24	98,2	97,8	98,1	1,6	2,0	1,8	0,1	0,1	0,0	0,0	0,0	0,0
25–29	85,9	85,9	84,4	13,0	13,3	14,8	1,1	0,8	0,8	0,0	0,0	0,0
30–34	59,7	66,1	64,4	35,7	30,8	33,1	4,6	3,0	2,5	0,0	0,1	0,0
35–39	36,8	47,7	51,4	52,2	44,7	43,2	10,8	7,5	5,3	0,1	0,1	0,1
40–44	22,2	32,2	41,1	59,3	53,2	48,7	18,2	14,4	10,0	0,3	0,2	0,2
45–49	14,9	20,6	29,7	61,4	57,3	53,2	23,0	21,7	16,8	0,6	0,5	0,4
50–54	11,6	14,1	19,3	64,6	59,6	56,8	22,8	25,3	23,2	1,1	1,0	0,7
55–59	9,1	11,0	13,0	68,4	63,5	59,5	20,5	23,8	26,2	2,1	1,7	1,4
60–64	6,6	8,4	9,9	72,8	68,0	63,9	16,9	20,4	23,8	3,8	3,2	2,4
65–69	4,5	5,9	7,3	76,2	72,2	68,2	12,9	16,2	19,8	6,3	5,7	4,7
70–74	3,4	4,0	5,0	77,4	74,8	71,2	9,4	12,1	15,6	9,9	9,1	8,3
75–79	2,7	2,9	3,3	75,0	74,5	71,7	6,4	8,6	11,5	15,8	14,1	13,5
80–84	2,4	2,2	2,2	67,9	69,6	68,5	4,7	5,8	8,1	25,0	22,4	21,2
85–89	2,2	2,0	1,7	55,0	60,5	60,2	3,6	4,1	5,4	39,2	33,4	32,8
90–94	2,3	1,8	1,6	40,0	47,0	45,9	3,0	2,8	4,0	54,6	48,4	48,5
95+	4,1	3,6	1,7	25,2	36,2	27,0	3,4	0,6	2,9	67,3	59,7	68,4
Ženy: 15–19	99,8	99,8	99,9	0,2	0,1	0,1	0,0	0,0	0,0	0,0	-	0,0
20–24	94,6	94,0	94,0	5,0	5,7	5,7	0,3	0,3	0,2	0,0	0,0	0,0
25–29	71,1	74,0	70,9	26,1	24,3	27,2	2,7	1,7	1,8	0,1	0,1	0,1
30–34	41,2	49,9	49,7	50,6	44,4	45,6	7,9	5,6	4,6	0,3	0,2	0,2
35–39	22,6	33,0	37,3	61,2	54,9	53,2	15,5	11,6	9,0	0,7	0,4	0,4
40–44	11,4	20,3	28,1	63,1	59,1	55,9	24,0	19,6	15,1	1,6	1,0	0,9
45–49	6,7	10,8	18,6	63,4	59,8	57,2	27,1	27,3	22,5	2,9	2,1	1,7
50–54	4,9	6,4	10,1	65,3	60,7	58,3	24,8	28,9	28,3	5,0	4,0	3,3
55–59	3,8	4,7	6,1	66,0	62,5	58,7	21,3	25,6	29,1	8,9	7,2	6,1
60–64	3,1	3,7	4,4	63,5	62,2	59,4	18,3	21,4	25,4	15,1	12,7	10,8
65–69	2,7	3,0	3,4	57,6	57,7	56,7	15,0	18,3	21,3	24,7	21,0	18,6
70–74	2,5	2,6	2,7	47,2	49,7	49,6	11,6	14,8	18,0	38,7	32,9	29,7
75–79	2,2	2,3	2,3	33,7	37,0	38,9	8,9	11,3	14,6	55,2	49,4	44,2
80–84	2,0	2,0	2,1	19,5	22,9	24,4	7,6	8,5	11,2	70,8	66,6	62,3
85–89	2,6	1,9	1,8	8,7	10,8	11,6	6,8	7,2	8,5	82,0	80,2	78,1
90–94	3,1	2,3	1,7	3,2	4,4	4,1	5,8	5,9	7,6	88,0	87,4	86,7
95+	4,2	3,2	2,6	2,6	3,5	1,2	4,3	3,2	7,0	88,9	90,2	89,3

Pozn.: Barvou a tučně označeny nejvyšší podíly v rámci roku, daného pohlaví a rodinného stavu.

Rozvedené osoby nepředstavují většinu v žádné pětileté věkové skupině. Na konci roku 2023 měli rozvedení nejvyšší zastoupení u 55–59letých (26,2 % mužů, 29,1 % žen), zatímco na počátku roku 2014 ve skupině 45–49 let (23,0 %, resp. 27,1 %). Posun tohoto vrcholu v čase do staršího věku odráží odklad sňatečnosti, a spolu s prodlužující se průměrnou délkou manželství při rozvodu, i rozvodovosti do vyššího věku. Ve starších věcích pak podíl rozvedených opět klesá, přičemž v každé věkové skupině zůstává mírně vyšší u žen než u mužů.

Obr. 1.7 Obyvatelstvo podle pohlaví, věku a rodinného stavu, 2014 (k 1. 1.) a 2023 (k 31. 12.)

