

1. Demografický vývoj

1.1 Sídlní struktura

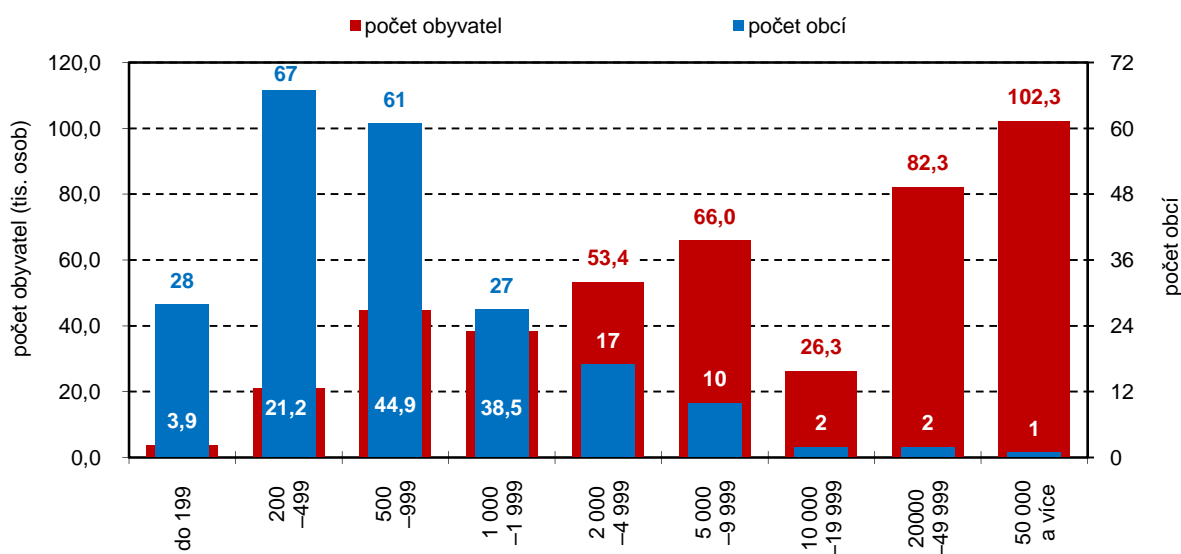
Liberecký kraj je druhým nejmenším krajem České republiky

Liberecký kraj je svojí rozlohou 3 163 km² druhým nejmenším krajem České republiky a stejná pozice mu patří také co do počtu obyvatel (438 609 osob k 31. 12. 2013). Sídlní strukturu regionu tvoří 4 okresy, 10 správních obvodů obcí s rozšířenou působností (obce III. stupně), 21 správních obvodů obcí s pověřeným obecním úřadem (obce II. stupně), 215 obcí, 39 měst a 2 městyse.

V sídelní struktuře kraje převažují obce s 200–499 obyvateli

Z hlediska velikostních skupin převažují v Libereckém kraji obce s 200 až 499 obyvateli (67 obcí), ve kterých k 31. 12. 2013 žilo celkem 21 171 obyvatel (4,8 % obyvatel kraje). Největší velikostní skupinu (50 000 a více obyvatel) reprezentuje jediná obec, tj. město Liberec se 102 301 obyvateli (23,3 % krajské populace). Druhou největší obcí je s 45 453 obyvateli Jablonec nad Nisou a třetí (36 805 obyvatel) Česká Lípa. Poslední z okresních měst, tj. město Semily (8 576 obyvatel) obsadilo v žebříčku až 6. pozici a před ním se tak umístila města Turnov (14 335 obyvatel) a Nový Bor (11 962 obyvatel). Do kategorie méně než 199 obyvatel v našem kraji patří 28 obcí. Nejméně lidnatou je pak obec Rakousy (okres Semily), která k 31. 12. 2013 měla 81 obyvatel.

Graf 1 Sídlní struktura Libereckého kraje k 31. 12. 2013



1.2 Obyvatelstvo

Téměř 78 % obyvatel žije ve městech

Obyvatelé měst tvořili i na konci roku 2013 více než $\frac{3}{4}$ (tj. 77,6 %) obyvatel Libereckého kraje. Zastoupení městské populace meziročně pokleslo, ovšem pouze nepatrně (o 0,1 procentní bod, absolutně o 398 osob). Celkový úbytek obyvatel byl zaznamenán ve 26 městech, přírůstek vykázalo 12 měst, v jednom městě se stav obyvatel meziročně nezměnil. Absolutně nejvyšší celkový úbytek obyvatel ve výši 152 osob vykázalo město Česká Lípa a byl především způsoben záporným migračním saldem (245 osob), přirozenou měnou město získalo 93 obyvatel. Nejvyšší přírůstek zaznamenalo město

Liberec (188 osob). V jeho případě počet živě narozených převýšil počet zemřelých o 119 osob, počet vystěhovalých převýšil počet přistěhovalých o 69 osob. Ve městě Smržovka přirozený úbytek ve výši 3 osob pokryl migrační přírůstek ve stejné výši a počet obyvatel k 31. 12. 2013 zůstal na stejné úrovni jako ke konci předchozího roku.

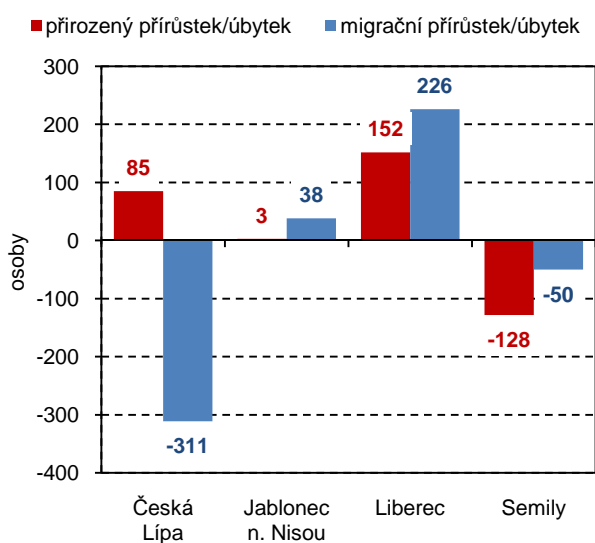
Počet obyvatel se meziročně prakticky nezměnil

Počet obyvatel Libereckého kraje se v průběhu roku 2013 mírně navýšil (o 15 osob) a v kraji tak k 31. 12. 2013 žilo 438 609 osob. Zásahu na uvedeném populačním přírůstku měla přirozená měna obyvatel – počet narozených převýšil počet zemřelých o 112 osob. Stěhováním naopak náš kraj 97 obyvatel „ztratil“.

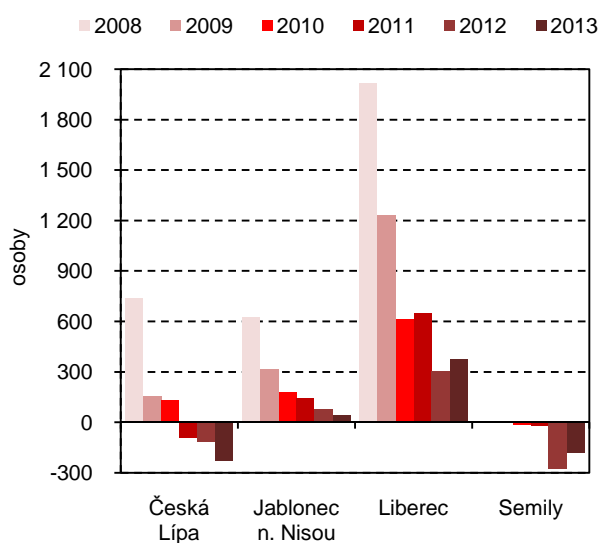
Okres Semily ztrácí obyvatele přirozenou měnou i migrací

Z okresů Libereckého kraje se počet obyvatel nejvýrazněji zvýšil v okrese Liberec (o 378 osob), meziroční nárůst zaznamenal ještě také okres Jablonec nad Nisou (41 osob). Ke snížení počtu obyvatel došlo v okrese Česká Lípa (o 226 osob) a Semily (o 178 osob). Zatímco však v okrese Česká Lípa způsobilo úbytek počtu obyvatel pouze záporné migrační saldo, v okrese Semily ubylo obyvatel přirozenou měnou i stěhováním. Naopak v okrese Jablonec nad Nisou a Liberec byl zaznamenán jak migrační, tak přirozený přírůstek obyvatel. Nadále nejlidnatějším okresem zůstává okres Liberec se 171 385 obyvateli, naopak nejmenším je z tohoto pohledu okres Semily (74 385 obyvatel).

Graf 2 Pohyb obyvatel podle okresů Libereckého kraje v roce 2013



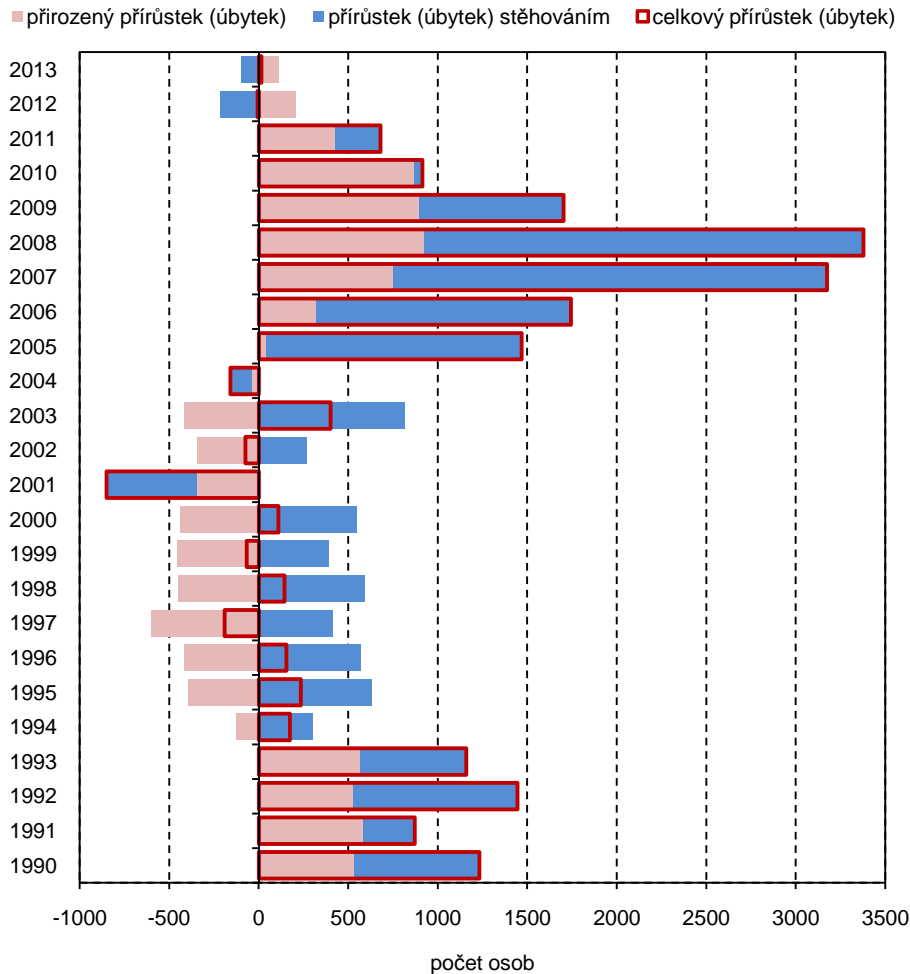
Graf 3 Celkový přírůstek/úbytek obyvatel podle okresů Libereckého kraje v letech 2008–2013



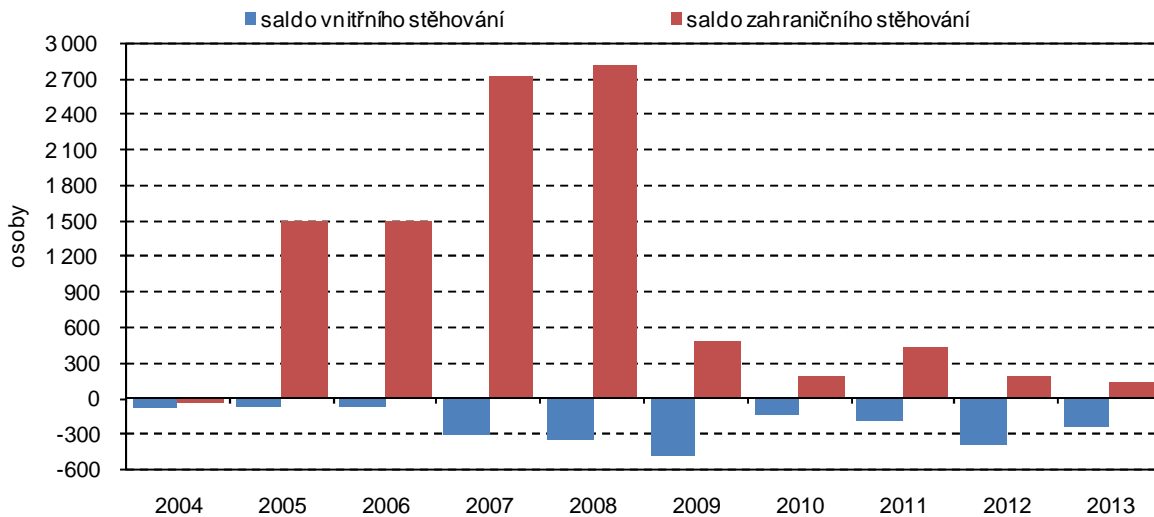
Přirozená měna obyvatel nabyla kladné hodnoty, každoročně se však snižuje

V rámci celého sledovaného období let 2008–2013 nabývá přirozená měna obyvatel v Libereckém kraji kladných hodnot. Hodnoty ukazatele se však každoročně snižují, v posledních čtyřech letech vždy zhruba o polovinu. Zatímco tedy v roce 2008 převýšil počet živě narozených počet zemřelých o 925 osob, v roce 2013 již jen o 112 osob. Vývoj je možné zdůvodnit úrovní porodnosti. Počet živě narozených totiž v uvedeném časovém horizontu kontinuálně klesá, přičemž vývoj počtu zemřelých kolísá.

Graf 4 Pohyb obyvatel v Libereckém kraji



Graf 5 Migrace obyvatel Libereckého kraje v letech 2004–2013

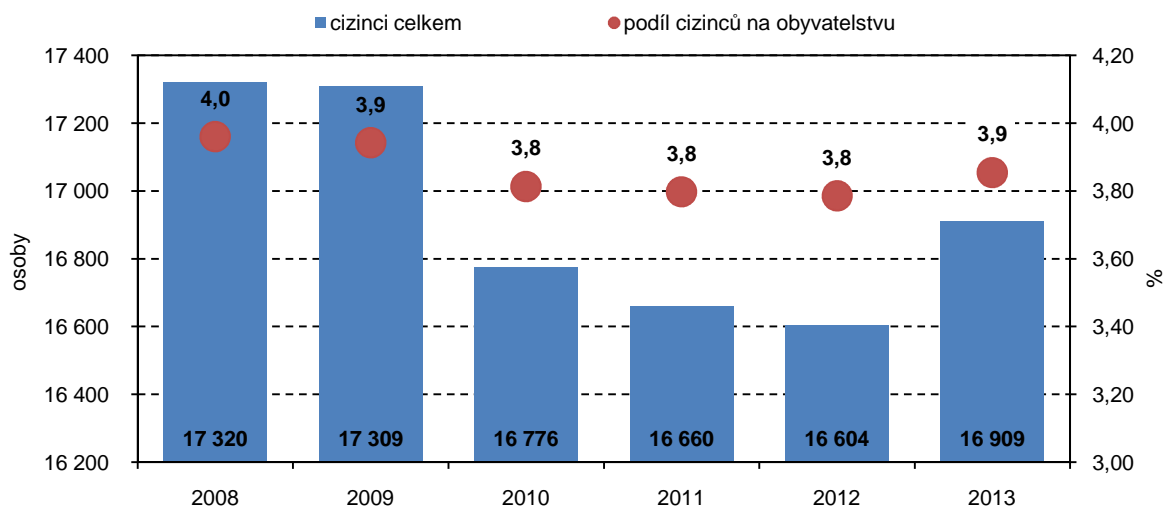


saldo vnitřního stěhování = rozdíl mezi přistěhoválými z ČR a vystěhoválými do ČR
 saldo zahraničního stěhování = rozdíl mezi přistěhoválými ze zahraničí a vystěhoválými do zahraničí

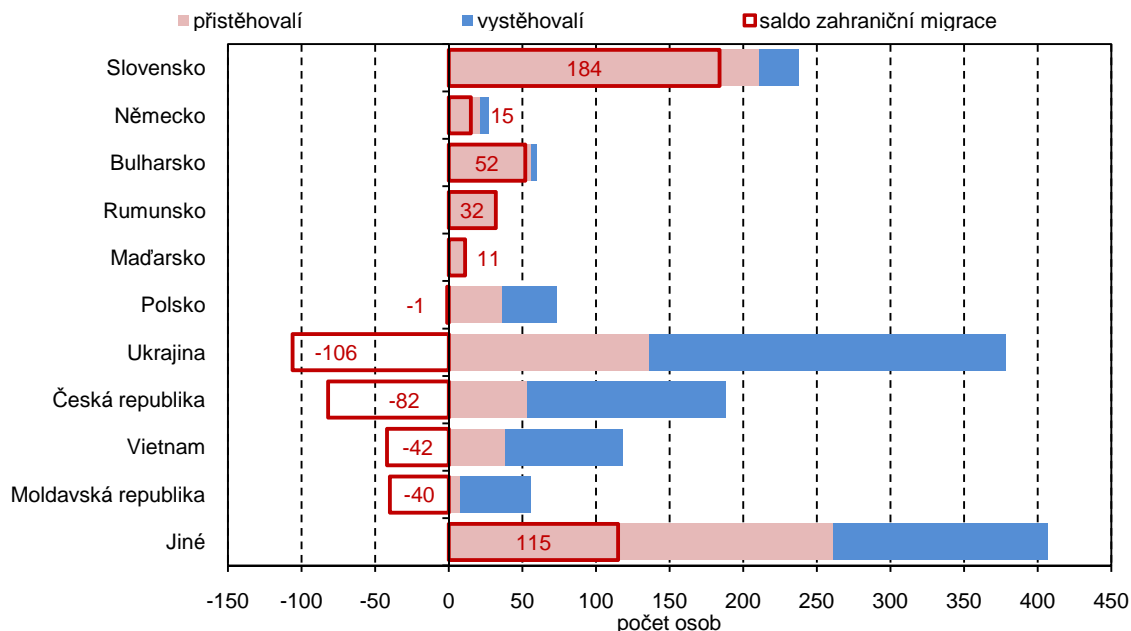
Migrační saldo ovlivňuje hlavně zahraniční stěhování Jak již bylo výše zmíněno, saldo migrace bylo v roce 2013 v Libereckém kraji záporné a počet vystěhoválých převážil počet přistěhoválých o 97 osob. Celkový úbytek obyvatel stěhováním však způsobila migrace v rámci České republiky. Stěhováním v rámci České republiky Liberecký kraj ztratil 235 osob (3 373 přistěhoválých a 3 608 vystěhoválých). Saldo zahraniční migrace však

dosáhlo kladné hodnoty ve výši 138 osob – ze zahraničí se na území Libereckého kraje v roce 2013 přistěhovalo 863 osob, do zahraničí se vystěhovalo 725 osob. Kladné hodnoty salda zahraničního stěhování je možné sledovat po celé hodnocené období. Je však zřejmé, že v souvislosti s negativním vývojem ekonomiky po roce 2008 a jeho dopadem na trh práce došlo k významnému poklesu jeho hodnoty. I přes tento vývoj ovlivňovali nárůst populace Libereckého kraje především stěhující se cizinci. Výjimkou jsou poslední dva sledované roky, kdy přírůstek zahraničního stěhování nestačil pokrýt domácí migrační úbytek obyvatel.

Graf 6 Cizinci a jejich podíl na obyvatelstvu v Libereckém kraji



Graf 7 Zahraniční migrace podle státního občanství v Libereckém kraji v roce 2013



Zaměříme-li se na pohyb cizinců v rámci Libereckého kraje, zjistíme, že nejvyšší kladné migrační saldo bylo v roce 2013 zaznamenáno v případě osob se slovenským státním občanstvím (211 přistěhovalých ku 27 vystěhovalým). Druhá pozice z pohledu tohoto ukazatele patřila osobám s bulharským (migrační přírůstek +52 osob) a třetí s rumunským (+32 osob) občanstvím. Naopak v důsledku zahraniční migrace v roce 2013 v Libereckém

kraji poklesl počet osob s ukrajinským (-106 osob), vietnamským (-42 osob) nebo například moldavským (-40 osob) státním občanstvím.

Cizinci představují necelá 4 % populace kraje

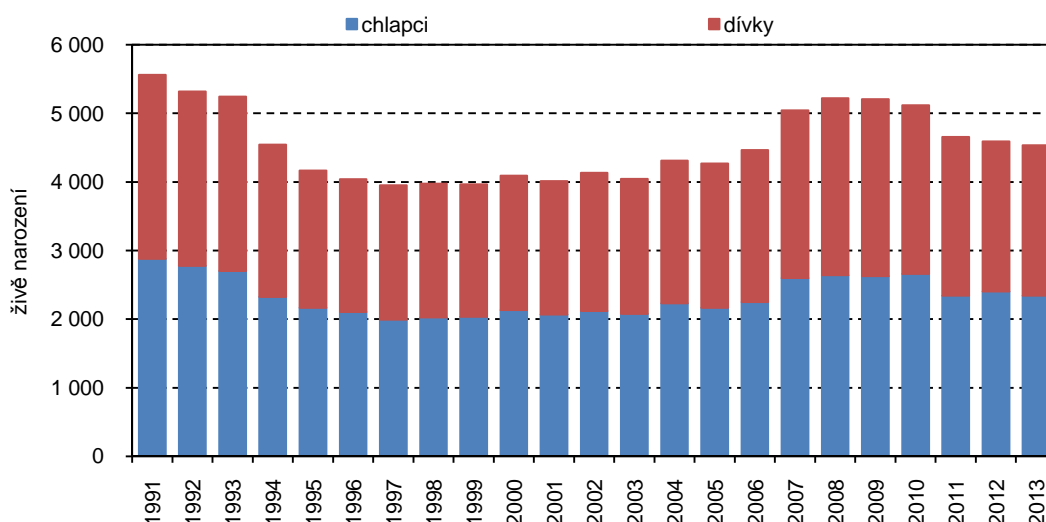
K 31. 12. 2013 žilo na území Libereckého kraje celkem 16 909 cizinců (3,9 % podíl na celkovém počtu obyvatel kraje), z toho 64,7 % z nich s trvalým pobytem. Převážná většina cizinců pobývala na území okresu Liberec (48,4 % z celkového počtu cizinců), v okrese Semily se zdržovalo 10,1 % osob s jiným státním občanstvím.

1.3 Demografické události

Klesá počet živě narozených dětí

Během roku 2013 se v Libereckém kraji živě narodilo 4 535 dětí, což je o 57 dětí méně než v roce 2012 a o 685 dětí méně než v roce 2008. Počet živě narozených od roku 2008 (tedy roku, kdy porodnost dosáhla vrcholu za posledních 18 let a její hodnoty byly srovnatelné s hodnotami ze začátku 90. let) klesá, každoročně v průměru o 1,8 %.

Graf 8 Živě narození podle pohlaví v Libereckém kraji

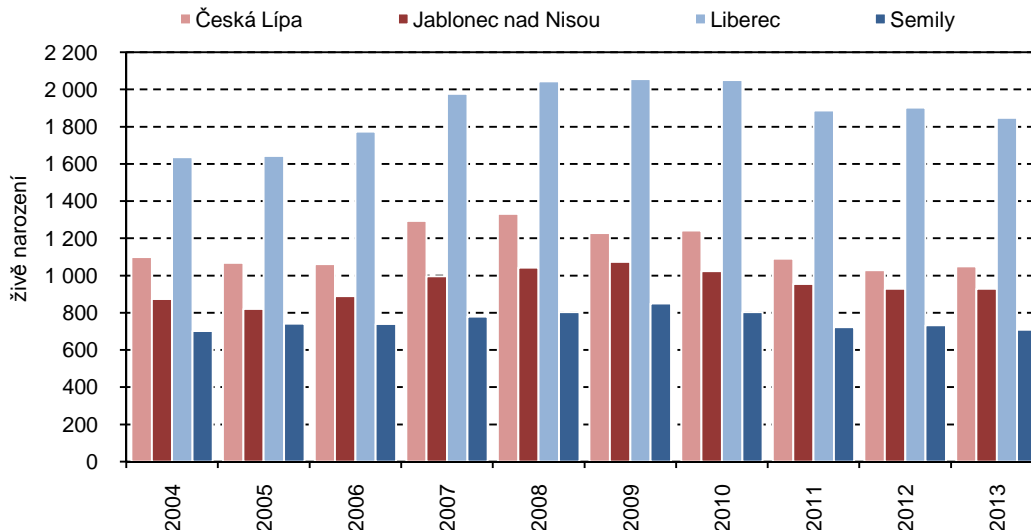


Hrubá míra porodnosti 4. nejvyšší mezi kraji

V přepočtu na 1 000 obyvatel se v Libereckém kraji živě narodilo 10,3 dětí. Krajská hodnota tak mírně převýšila republikový průměr (10,2 ‰) a mezi kraji byla 4. nejvyšší. Napříč Českou republikou se ukazatel pohyboval v rozmezí od 9,4 ‰ (Karlovarský kraj) do 11,1 ‰ (Hlavní město Praha). Z porovnání okresů Libereckého kraje vyplývá, že relativně nejvíce dětí se v roce 2013 narodilo v okrese Liberec (10,8 dětí na 1 000 obyvatel), nejméně pak v okrese Semily (9,5 dětí na 1 000 obyvatel).

Z regionálního pohledu se počet živě narozených v roce 2013 meziročně snížil v okrese Liberec (o 55 dětí) a Semily (o 24 dětí). Opačně tomu bylo v okrese Česká Lípa (o 21 dětí více) a nepatrný nárůst byl zjištěn i v okrese Jablonec nad Nisou (o 1 dítě). V porovnání s rokem 2008 se počet živě narozených snížil ve všech okresech kraje nejvýrazněji pak v okrese Česká Lípa (o 21,1 % živě narozených méně). Okres Česká Lípa za období 2008–2013 současně vykázal nejvyšší průměrný roční pokles, když zde počet živě narozených klesal v průměru každý rok o 3,4 %. Průměrné roční tempo poklesu tohoto ukazatele se v ostatních okresech pohybovalo mezi 1,6 % (okres Semily) a 1,1 % (okres Jablonec nad Nisou a Liberec).

Graf 9 Živě narození podle okresů Libereckého kraje

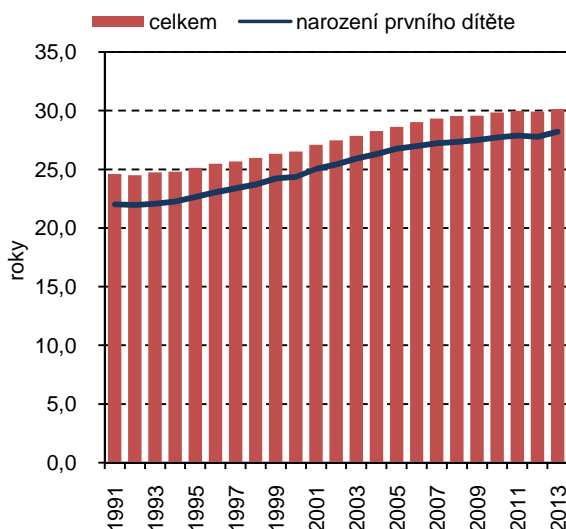


Na počtu živě narozených se více než 47,0 % podílely prvorozené a 37,0 % druhorozené děti. Zbývajících 15,6 % dětí přišlo na svět v pořadí jako třetí a další dítě. Tato struktura narozených se v kraji prakticky nemění.

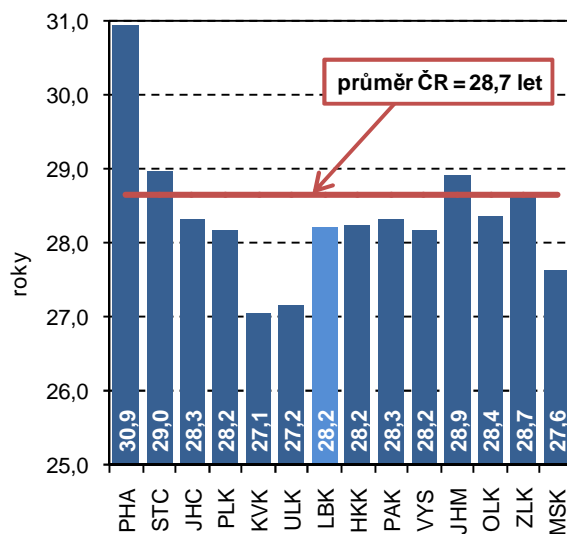
Průměrný věk matky při narození prvního dítěte se zvyšuje

Odkládání narození prvního dítěte do vyššího věku patří mezi obecně známé a stále platné trendy demografického vývoje započatého v 90. letech minulého století. Průměrný věk matky při narození prvního dítěte tak v roce 2013 v našem kraji činil 28,2 let – meziročně o 0,21 roku více, oproti roku 2008 pak o 0,60 roku více. Ve srovnání s průměrem České republiky (28,7 let) jsou však prvoroďičky v kraji mladší. V rámci regionů České republiky se věk prvoroďiček pohybuje v rozmezí od 27,1 let (Karlovarský kraj) do 30,9 let (Hlavní město Praha). Z dlouhodobé časové řady je však zřejmé, že v posledních minimálně 8 letech tento průměrný věk roste pomalejším tempem, než tomu bylo před tím.

Graf 10 Průměrný věk ženy při narození dítěte a prvního dítěte v Libereckém kraji



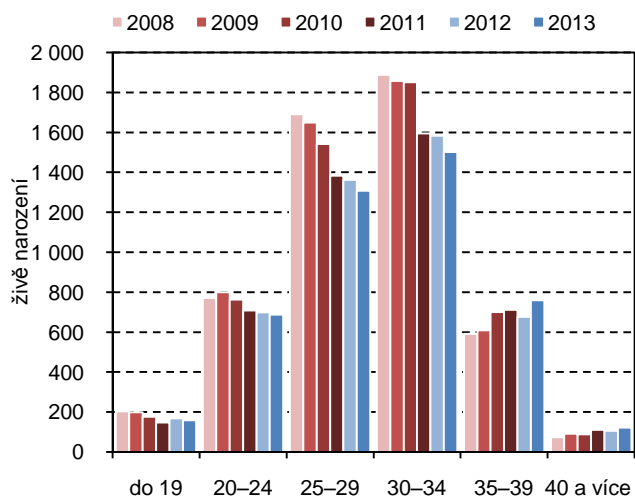
Graf 11 Průměrný věk ženy při narození prvního dítěte podle krajů v roce 2013



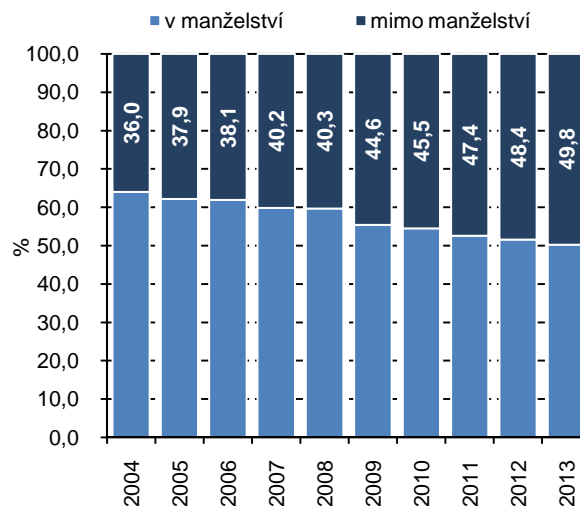
Zvyšuje se podíl matek ve vyšším věku

Bez ohledu na pořadí dítěte pak ženy v našem kraji v roce 2013 rodily v průměru ve věku 30,1 let s tím, že nejvíce dětí se narodilo ženám v kategorii 30–34 let. Při bližší analýze dat týkajících se počtu živě narozených dětí a věku jejich matek je ovšem evidentní pozvolný nárůst žen, které si (další) dítě pořízují mezi 35–39 roky nebo dokonce ve 40 a více letech, zatímco počet živě narozených dětí ženám ve věku 20–34 let klesá.

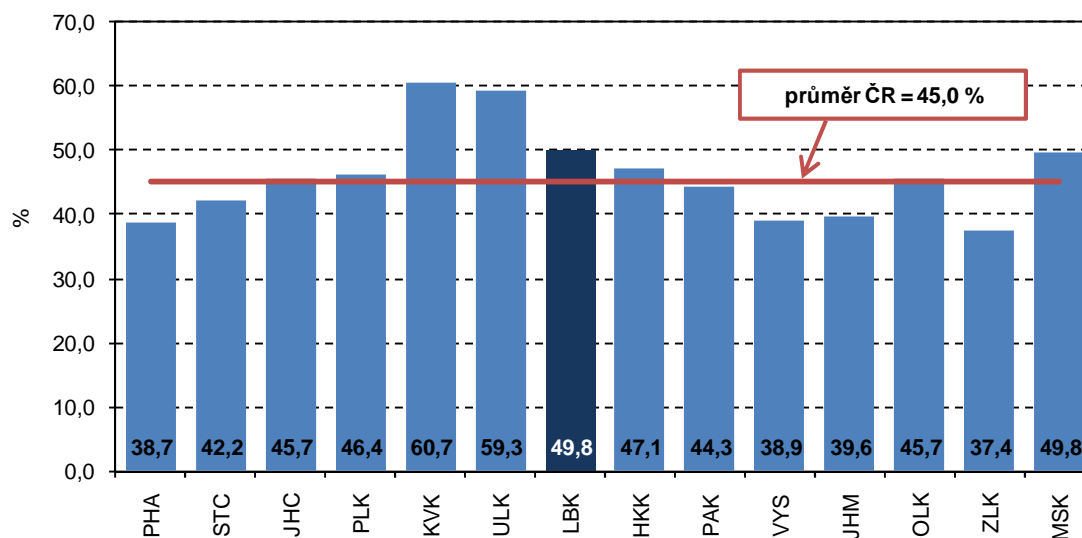
Graf 12 Živě narození podle věku matky v Libereckém kraji



Graf 13 Živě narození mimo manželství v Libereckém kraji



Graf 14 Živě narození mimo manželství podle krajů v roce 2013



Mimo manželství se narodilo téměř 50 % živě narozených dětí

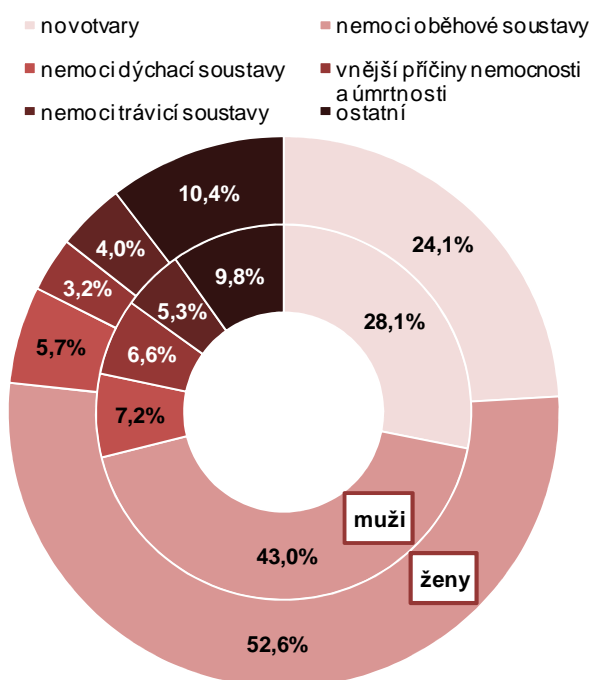
I v roce 2013 vzrostl podíl dětí narozených mimo manželství. Nesezdané páry tak v loňském roce přivedly na svět 2 258 dětí (meziročně o 34 dětí více, oproti roku 2008 o 153 dětí více), což představuje 49,8 % ze všech živě narozených (48,4 % v roce 2012 a 40,3 % v roce 2008). Nejvyšší podíl narozených mimo manželství byl evidován v okrese Česká Lípa (55,0 %), nejnižší v okrese Semily (44,4 %). Ve srovnání s celorepublikovým podílem (45,0 %) je zastoupení v kraji nadprůměrné a mezi kraji 4. nejvyšší. Ukazatel vykazoval také poměrně významné regionální rozdíly, když se v rámci České republiky pohyboval mezi 37,4 % (Zlínský kraj) a 60,7 % (Karlovarský kraj).

V případě 333 dětí narozených mimo manželství v roce 2013 v Libereckém kraji nebyl uveden otec, z toho 300 dětí se narodilo matkám svobodným, 32 ovdovělým a u jednoho dítěte byla matka vdovou.

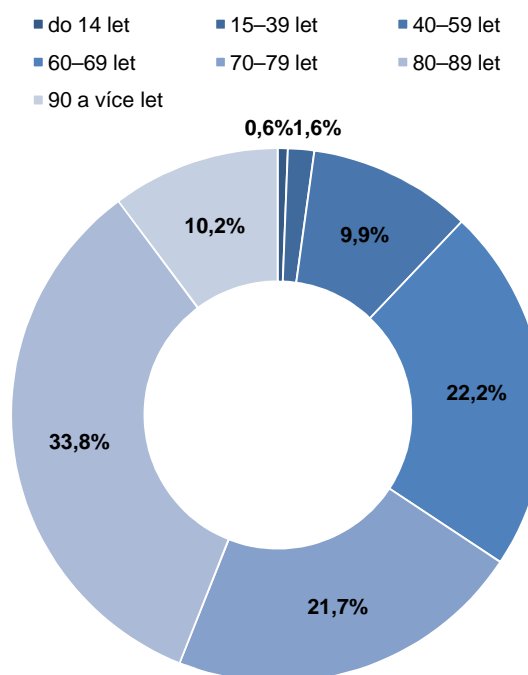
Nejčastější příčinou úmrtí jsou dlouhodobě nemoci oběhové soustavy

Hrubá míra úmrtnosti (tj. počet zemřelých na 1 000 obyvatel) v roce 2013 v Libereckém kraji dosáhla 10,1 ‰. V absolutním vyjádření tedy v kraji zemřelo 4 423 osob (2 265 mužů a 2 158 žen), což je o 37 osob (0,8 ‰) více než v roce předchozím a o 128 osob více než v roce 2008. Nejčastější příčiny úmrtí se dlouhodobě nemění. Téměř 48,0 ‰ osob zemřelo v důsledku nemocí oběhové soustavy a 26,1 ‰ osob podlehl nádorovým onemocněním (z toho v 98,9 ‰ se jednalo o zhoubné novotvary). Přesto, že počet úmrtí na uvedená onemocnění meziročně poklesl (o 0,8 ‰ v prvním a o 4,6 ‰ ve druhém případě) a snížení je patrné také v porovnání s rokem 2008 (o 0,1 ‰ a 4,8 ‰), v dlouhodobém časovém horizontu neklesá počet zemřelých pod 2 000, resp. 1 100 případů ročně. Nadále však platí, že na straně žen je vyšší zastoupení zemřelých na nemoci oběhové soustavy (52,6 ‰ žen a 43,0 ‰ mužů), naopak zemřelí na novotvary vykazují vyšší podíl v případech mužů (28,1 ‰ mužů a 24,1 ‰ žen).

Graf 15 Struktura zemřelých podle příčiny úmrtí a podle pohlaví v Libereckém kraji v roce 2013



Graf 16 Struktura zemřelých podle věkových skupin v Libereckém kraji v roce 2013



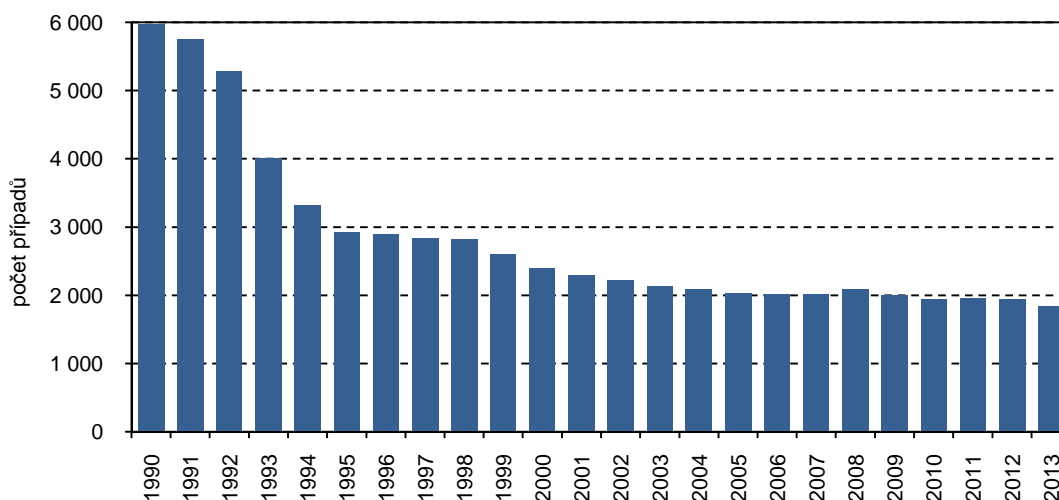
Kojenecká i novoroze- necká úmrtnost vyšší než republikový průměr

Ukazatele úmrtnosti v nízkém věku více či méně kolísají. Kojenecká i novorozenecká úmrtnost byla v kraji v roce 2013 vyšší než republikový průměr. Kojenecká úmrtnost činila 4,4 ‰ (v ČR 2,5 ‰) a byla mezi ostatními kraji nejvyšší. Novorozenecká úmrtnost dosáhla 2,0 ‰ (v ČR 1,4 ‰) a její nejvyšší hodnota byla zjištěna ve Zlínském kraji (3,0 ‰). Hodnoty obou ukazatelů v našem kraji meziročně vzrostly.

Dalším z negativních demografických ukazatelů je potratovost. Počet potratů se (nejen) v Libereckém kraji nepřetržitě snižoval až do roku 2007. Po tomto roce ukazatel spíše stagnuje, ale v zásadě stále vykazuje klesající tendenci. V roce 2009 se pak počet potratů poprvé dostal pod hranici 2 000 případů za rok. V roce 2013 potratem skončilo 1 843 těhotenství. Meziročně tedy o 5,0 ‰

méně, proti roku 2008 se jedná o téměř 12,0% pokles a ve srovnání s rokem 1990 (5 975 potratů) je tento pokles téměř 70,0%.

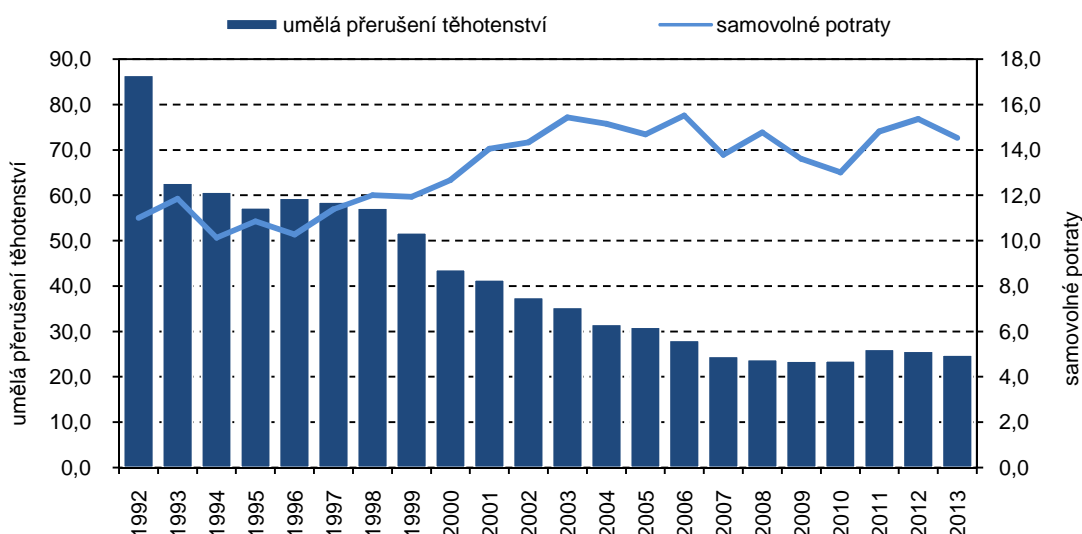
Graf 17 Potraty v Libereckém kraji



Počet samovolných potratů pozvolna narůstá

Při pohledu na strukturu potratů je z dlouhodobého pohledu patrný pokles umělých přerušení těhotenství, zatímco počet samovolných potratů spíše pozvolna narůstá. Zatímco v roce 1992 se na celkové potratovosti umělá přerušení podílela 87,1 %, v současnosti je to 61,1 %. Naopak zastoupení samovolných potratů vzrostlo z 11,1 % v roce 1992 na 35,8 % v roce 2013.

Graf 18 Umělá přerušení těhotenství a samovolné potraty připadající na 100 živě narozených dětí v Libereckém kraji

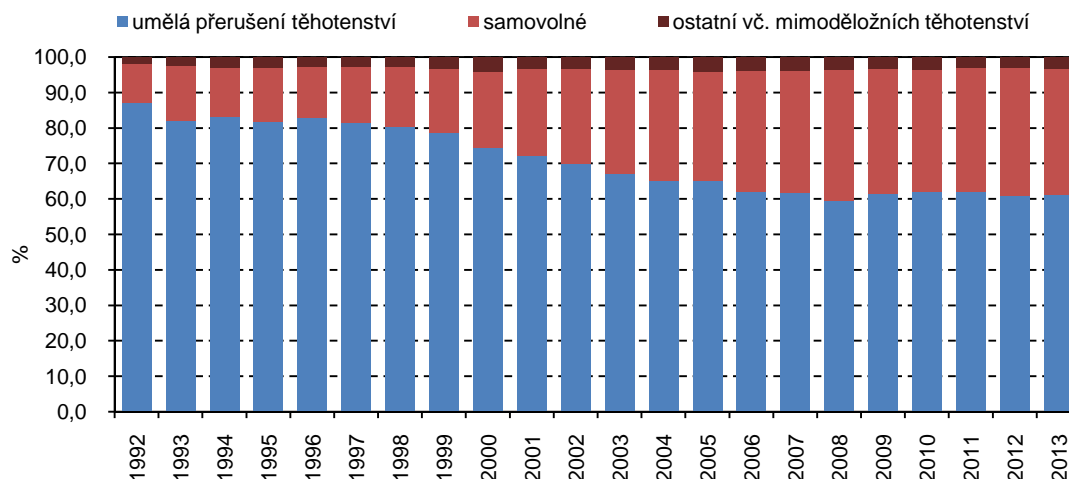


Umělou potratovost ovlivnilo rozšíření antikoncepce

Vývoj umělé potratovosti v 90. letech ovlivnilo zejména rozšíření antikoncepce. Z dostupných údajů Ústavu zdravotnických informací a statistiky ČR vyplývá, že v roce 2000 užívalo antikoncepci 36,7 ze 100 žen ve věku 15–49 let (tzv. fertilní věk), v roce 2012 to bylo 49,2 žen. Trend zvyšování počtu samovolných potratů (zejména od roku 1999 do roku 2008) patrně souvisí s nárůstem počtu plánovaných těhotenství, který dokládá rostoucí počet živě narozených dětí v tomto období. V té době se pro rozšíření či založení rodiny rozhodla poměrně početná skupina žen narozená v populační vlně poloviny 70. let. Vzhledem k tomu, že tyto ženy odsouvaly mateřství do doby, kdy např. dostudují, vybudují kariéru atp., je možné za rostoucím počtem samovolných potratů vidět nejen

vyšší počet těhotenství, ale také zvýšení počtu rizikových těhotenství souvisejících s již komentovaným posunem mateřství do vyššího věku. Svůj vliv má také časná detekce těhotenství, resp. časných samovolných potratů, a to díky dostupné a spolehlivé těhotenské diagnostice, tj. běžně dostupných těhotenských testů.

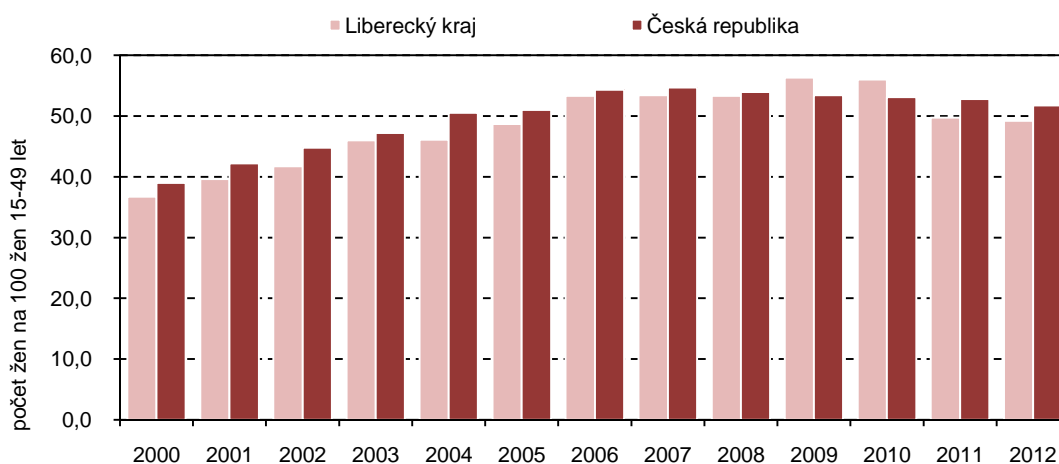
Graf 19 Struktura potratů v Libereckém kraji



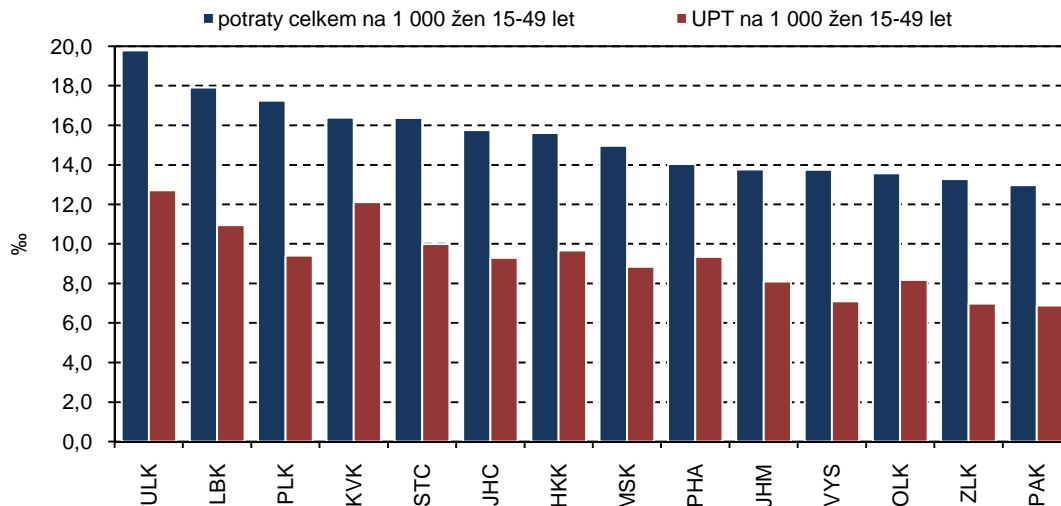
Vyšší potratovost v českých krajích

Z regionálního hlediska je obecně vyšší potratovost v českých než moravských krajích, výjimkou je Pardubický kraj. Nejvíce potratů i umělých přerušeni těhotenství na 1 000 žen ve věku 15–49 let v roce 2013 připadlo v Ústeckém kraji (19,8 ‰, resp. 12,7 ‰). Liberecký kraj se umístil na druhé (17,9 potratů celkem na 1 000 žen ve fertilním věku), resp. třetí (10,9 umělých přerušeni těhotenství na 1 000 žen ve fertilním věku) nejhorší pozici.

Graf 20 Ženy užívající antikoncepci na 100 žen ve věku 15–49 let v Libereckém kraji a v České republice



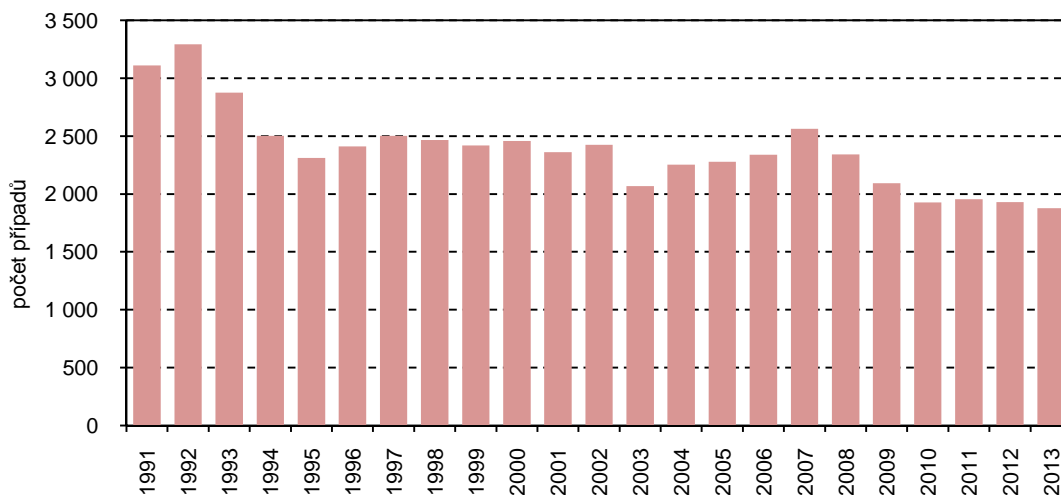
Graf 21 Potratovost podle krajů v roce 2013



V roce 2013 uzavřeno nejméně manželství od roku 1990

V roce 2013 bylo v Libereckém kraji uzavřeno 1 877 manželství, tedy nejméně od roku 1990. Sňatečnost se v kraji vyvíjí kolísavě ovšem s klesající tendencí. Jediným obdobím v časovém horizontu 1990–2013, kdy se počet sňatků nepřetržitě zvyšoval, byla léta 2004–2007. Od roku 2010 bylo v kraji uzavřeno méně než 2 000 sňatků ročně.

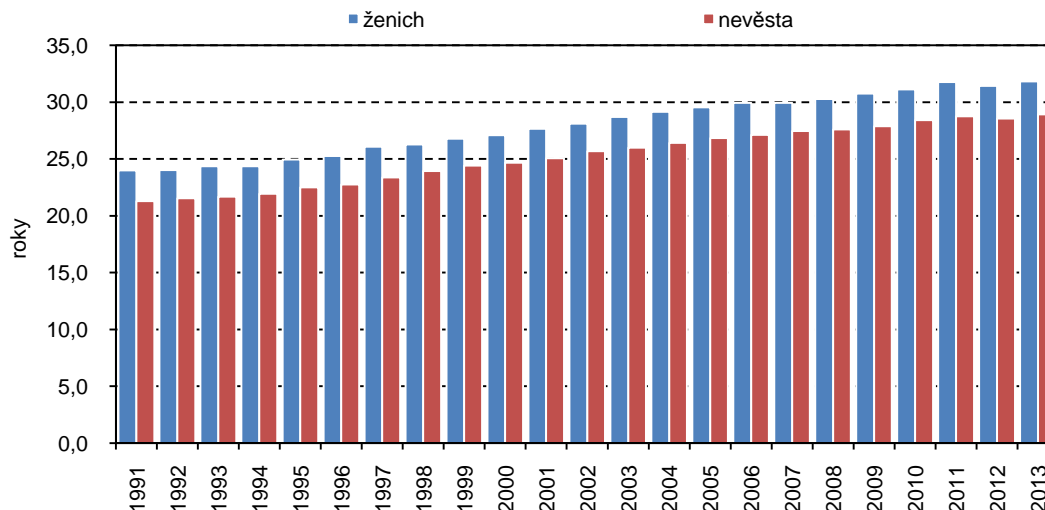
Graf 22 Sňatky v Libereckém kraji



Zvyšuje se průměrný věk snoubenců při sňatku

Průměrný věk snoubenců při prvním sňatku se dlouhodobě zvyšuje. Výjimkou byl rok 2012, kdy došlo k jeho nepatrnému meziročnímu snížení. Mužům uzavírajícím v roce 2013 svůj první sňatek bylo v průměru 31,8 let a ženám 28,9 let. Ve srovnání s údajem platným před deseti lety je to u ženichů i nevěst přibližně o 3 roky více. Průměrný věk bez ohledu na pořadí sňatku v případě mužů činil 36,0 let a v případě žen 32,9 let (nárůst oproti roku 2008 o zhruba 1 rok v případě obou pohlaví). Ve většině případů byl při uzavírání manželství starší muž (71,1 % případů), naopak ženy převyšovaly svým věkem manžela v případě 18,6 % sňatků.

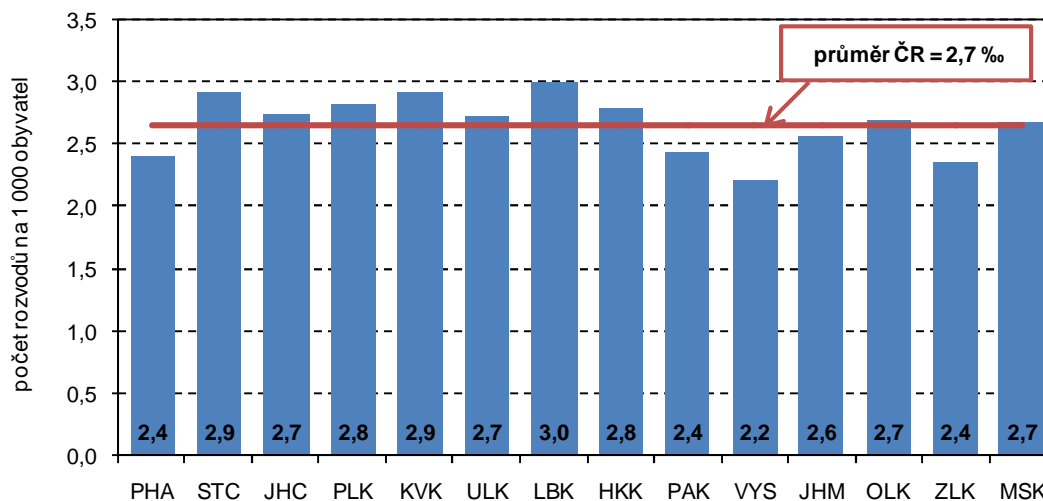
Graf 23 Průměrný věk snoubenců při prvním sňatku v Libereckém kraji



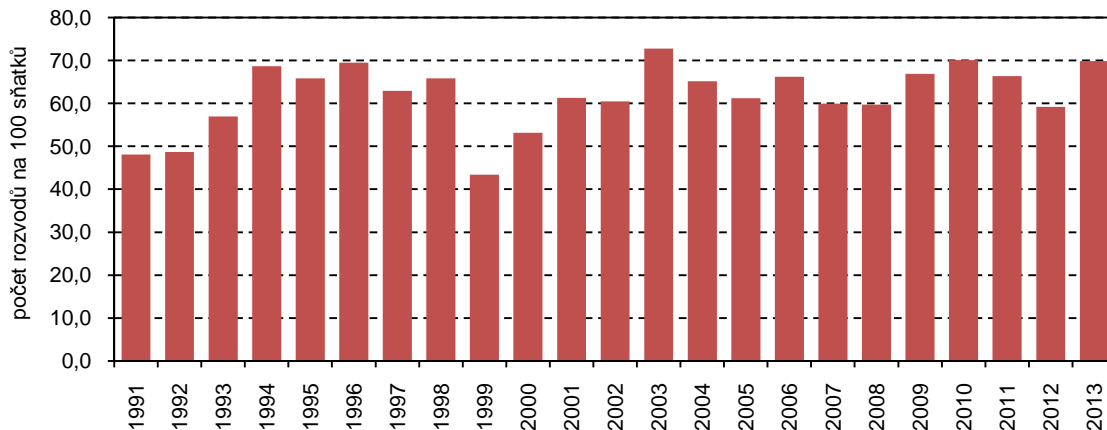
Hrubá míra rozvodovosti v mezikrajském srovnání nejvyšší

Ve sledovaném roce bylo v kraji rozvedeno 1 311 manželství (tedy o 169 více než v roce 2012), tzn. 3,0 rozvody na 1 000 obyvatel. Více než 66 % rozvodů bylo zahájeno na návrh ženy, v 60,8 % případů (797 případů) bylo rozvedeno manželství s nezletilými dětmi. Ve většině případů se jak u žen (77,1 %), tak u mužů (76,4 %) jednalo o první rozvod. Nejvíce rozvodů na 1 000 obyvatel v rámci okresů Libereckého kraje vykázal okres Česká Lípa (3,3 ‰), nejméně okres Semily (2,6 ‰). Ve srovnání krajů se na prvním místě s nejnižší rozvodovostí umístil Kraj Vysočina (2,2 rozvodů na 1 000 obyvatel), poslední příčka pak patřila právě Libereckému kraji.

Graf 24 Rozvody na 1 000 obyvatel podle krajů v roce 2013



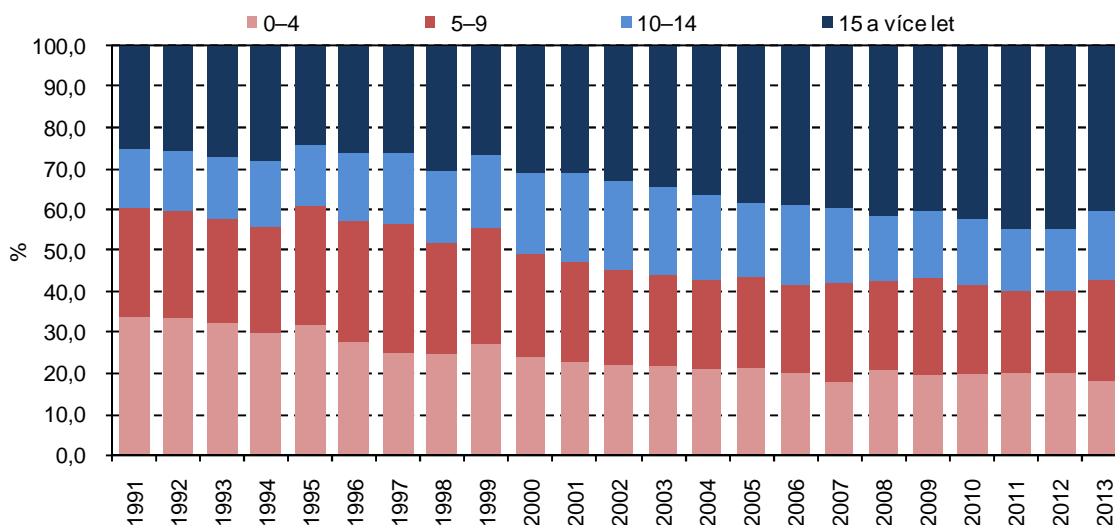
Graf 25 Rozvody na 100 sňatků v Libereckém kraji



Manželství nejčastěji končí po 15 letech soužití

Z dlouhodobých statistik vyplývá, že manželství se nejčastěji rozvádí po 15 letech společného života (40,2 % rozvedených párů v roce 2013). Tento trend je však možné sledovat teprve od roku 2000, do té doby se manželství nejčastěji rozváděla po 0–4 letech soužití. Druhým „kritickým“ obdobím je dnes obvykle 5 až 9 rok soužití, v roce 2013 po této době skončila rozvodem téměř čtvrtina manželství. Průměrný věk při prvním rozvodu dosáhl 41,3 let u mužů a 38,7 let u žen a v návaznosti na rostoucí věk při prvním sňatku se i tento věk dlouhodobě zvyšuje.

Graf 26 Struktura rozvodů podle délky trvání manželství v Libereckém kraji



V souvislosti s vysokým a rostoucím zastoupením rozvodů dlouhotrvajících manželství (tj. 15 a více let), ve kterých již společné děti pravděpodobně dosáhly zletilosti, narůstá zastoupení rozvádějících se manželů, kteří v době rozvodu neměli nezletilé děti. Z celkového počtu rozvedených manželství nemělo v roce 1991 v době rozvodu nezletilé děti 28,4 % rozvedených dvojic, po roce 2008 to již bylo více než 40,0 % a v roce 2013 podíl mírně poklesl na 39,2 % párů.

Nejčastějším důvodem rozvodu je „rozdílnost povah, názorů a zájmů“

Z demografických statistik je možné získat také údaje o příčině rozvratu manželství. Jejich využití je však omezené. Za hlavní důvod rozvratu manželství jsou totiž stále častěji uváděny obecné pohnutky (tj. „rozdílnost povah, názorů a zájmů“ a „ostatní“) před konkrétně vymezenými příčinami. Uvedené dvě

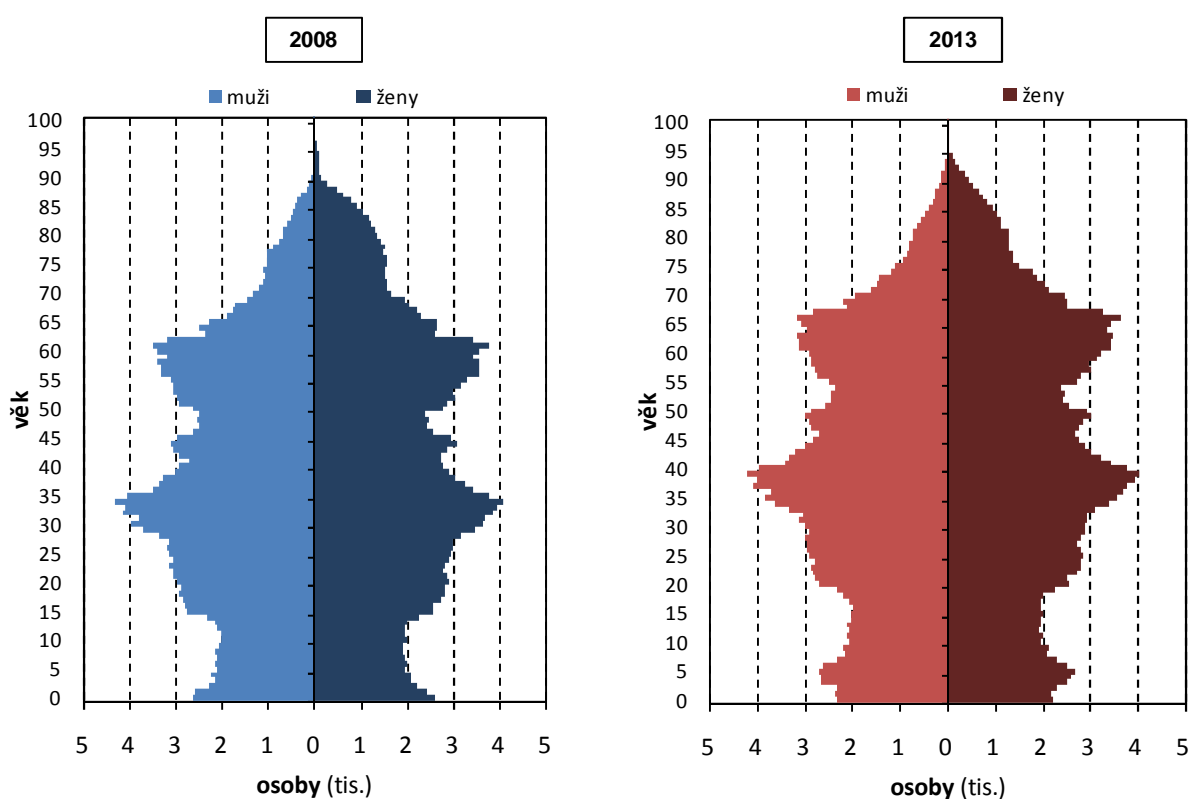
kategorie v roce 2013 zahrnovaly 91,6 % případů u mužů a 93,8 % případů u žen, z toho většina (zhruba 80,0 % u obou pohlaví) připadla na prvně jmenovanou příčinu. Srovnáme-li údaje s rokem 1991, byla rozdílnost povah, názorů a zájmů v té době příčinou rozvodu 34,4 % mužů a žen, kategorie „ostatní“ byla jako příčina uvedena u 12,5 % mužů a 11,1 % žen.

1.4 Charakteristiky věkové struktury

Věková struktura obyvatel Libereckého kraje odráží demografický vývoj posledních let. Z pohledu věkové skladby tvoří největší část obyvatel kraje osoby ve věku 15 až 64 let (67,5 % v roce 2013), následuje skupina obyvatel ve věku 65 a více let (17,0 %), nejnižší podíl pak připadá na obyvatele ve věku do 14 let (15,5 %).

Graf 27 Struktura obyvatel podle věkových skupin a pohlaví v Libereckém kraji v roce 2008 a 2013

(stav k 31. 12.)



Rok 2010 posledním rokem, ve kterém podíl dětské složky převýšil podíl osob starších 65 let

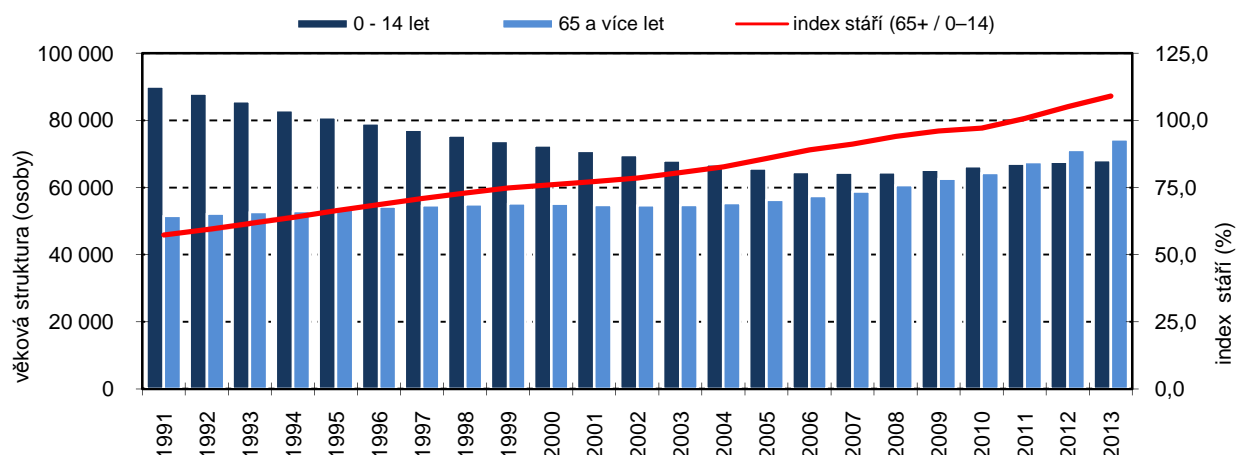
Rok 2010 byl posledním rokem, ve kterém podíl dětské složky převýšoval podíl osob starších 65 let. Zatímco u věkových skupin 15–64 let a 65 a více let nedošlo během sledovaného období k žádným trendovým změnám (tj. podíl osob v produktivním věku od roku 2006 klesá a podíl obyvatel nad 65 let naopak kontinuálně roste), zastoupení dětské složky od roku 2008 po předchozím postupném snižování mírně narůstá. Podíl dětské složky v populaci Libereckého kraje tak prozatím dosáhl své minimální hodnoty (14,8 %) v roce 2008.

Klesá zastoupení dětské složky

Pro ilustraci dlouhodobého vývoje uveďme, že od roku 1991 pokleslo zastoupení dětské složky obyvatel v kraji o 5,6 procentních bodů, zastoupení osob nad 65 let se zvýšilo o 4,8 procentních bodů a podíl obyvatel v produktivním věku se přibližuje k hodnotám z počátku 90. let.

Graf 28 Věková struktura a index stáří v Libereckém kraji

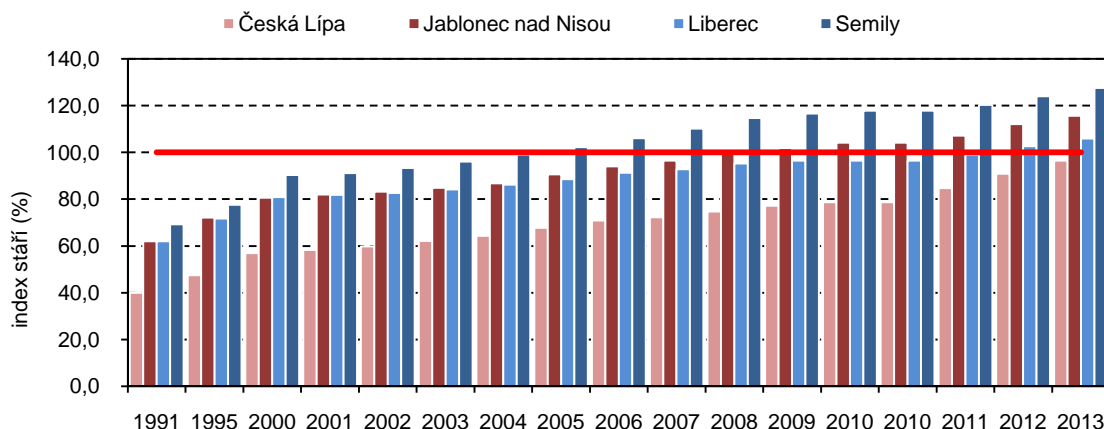
(stav k 31. 12.)



Na 100 dětí připadá 109 seniorů

Zlomem ve vývoji indexu stáří (tj. počet osob ve věku 65 a více let na 100 dětí ve věku 0–14 let) se stal rok 2011, ve kterém hodnota ukazatele překročila pomyslnou hranici 100 a v dalších dvou letech se nadále zvyšovala. V roce 2013 tak na 100 dětí v Libereckém kraji připadlo 109,1 seniorů. V případě mužů dosahuje index stáří nižších hodnot – na 100 chlapců připadá 88,3 mužů starších 65 let, v případě žen je situace opačná – na 100 děvčat připadá 130,9 žen starších 65 let.

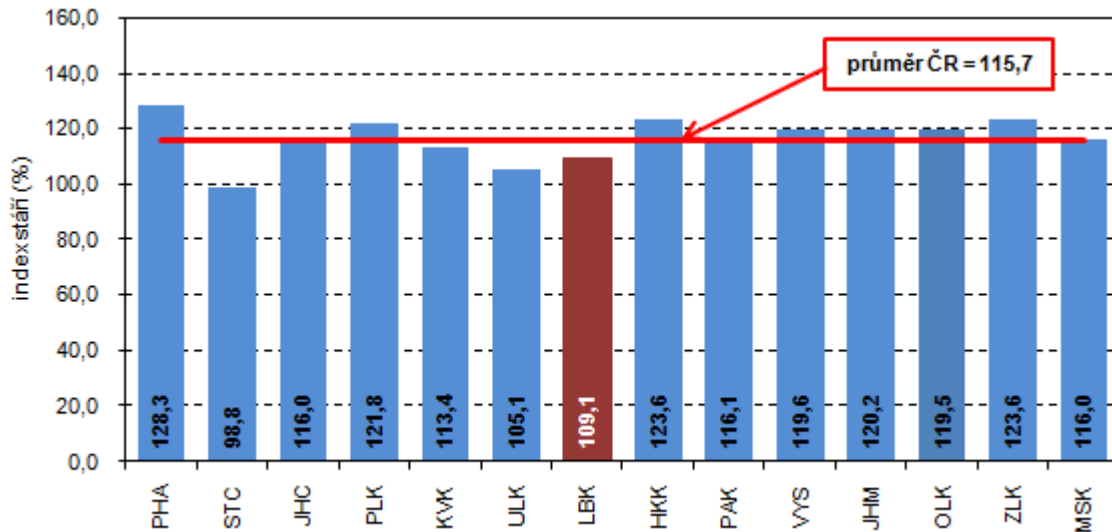
Graf 29 Index stáří podle okresů Libereckého kraje (stav k 31. 12.)



Nejstarší je okres Semily

Z pohledu jednotlivých okresů Libereckého kraje je dlouhodobě nejvyšší hodnota indexu stáří vykazována v okrese Semily – k 31. 12. 2013 na 100 dětí připadlo 127,5 seniorů. Jediným okresem, ve kterém na 100 dětí připadlo méně než 100 osob starších 65 let (tj. 96,5 seniorů), byl okres Česká Lípa. Z porovnání 14 regionů České republiky vyplývá, že nejvyšší hodnota indexu stáří byla ke konci roku 2013 zaznamenána v Hlavním městě Praze (128,3). Hodnota indexu stáří nižší než „100“ byla zjištěna pouze ve Středočeském kraji (98,8). Liberecký kraj v mezikrajském srovnání po zmíněném Středočeském kraji a kraji Ústeckém (index stáří 105,1) obsadil 3. nejlepší pozici.

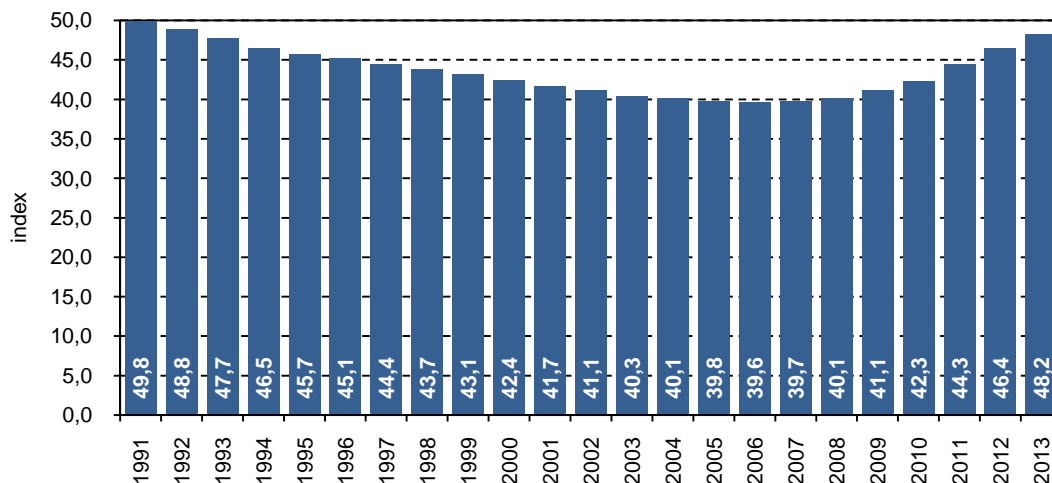
Graf 30 Index stáří podle krajů k 31. 12. 2013



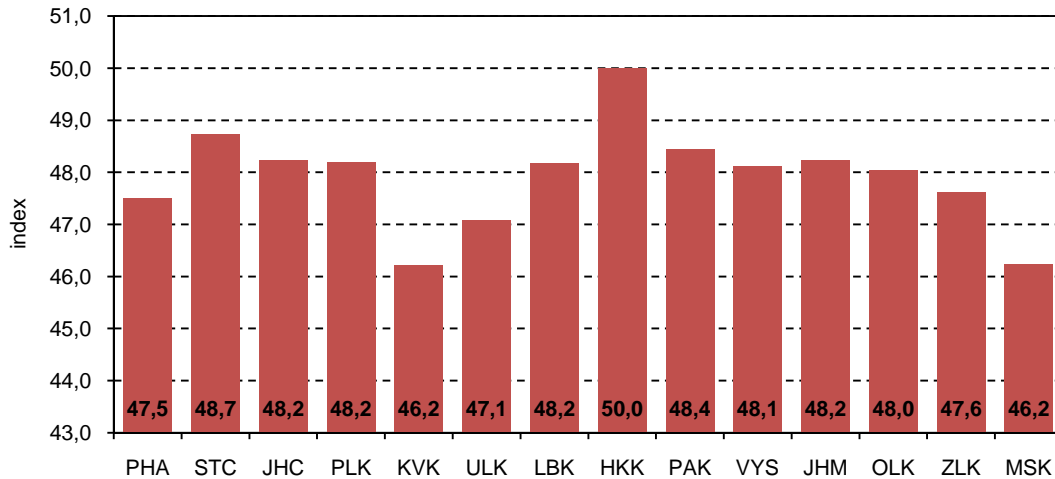
**Na 100 ekonomicky
aktivních osob připadá
48 ekonomicky
neaktivních osob**

Další charakteristikou popisující demografický vývoj na určitém území je index ekonomického zatížení, tj. počet osob ve věku 0–14 let a 65 a více let na 100 osob ve věku 15–64 let. V Libereckém kraji v roce 2013 na 100 osob v produktivním věku připadlo 48,2 osob ekonomicky neaktivních. Nejméně pozitivní situace mezi okresy našeho kraje byla vykázána v okrese Semily (50,4 osob), naopak v okrese Česká Lípa na 100 osob ve věku 15–64 let připadlo 45,1 osob ekonomicky neaktivních. Index ekonomického zatížení se pak v rámci krajů České republiky pohyboval v rozmezí od 42,6 osob (Karlovarský kraj) až do 50,0 osob (Královéhradecký kraj).

Graf 31 Index ekonomického zatížení v Libereckém kraji



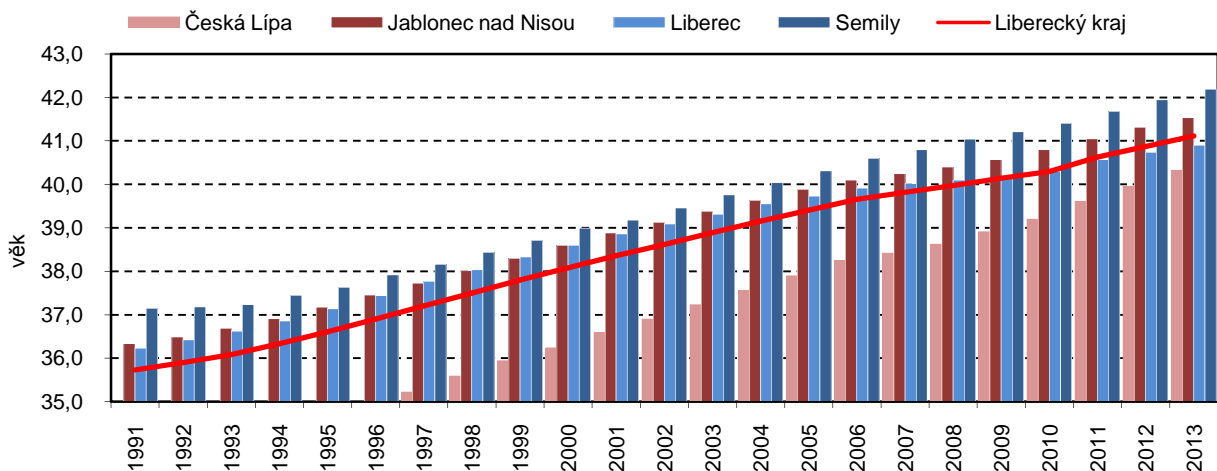
Graf 32 Index ekonomického zatížení podle krajů v roce 2013



Průměrný věk obyvatel Libereckého kraje dosáhl 41,1 let

Průměrný věk obyvatel Libereckého kraje dosáhl 41,1 let (o 0,4 roku méně než činí průměr České republiky), ženám bylo v průměru 42,5 let a mužům 39,7 let. Průměrný věk mužů se od roku 1991 zvýšil o 5,5 roku, průměrný věk žen vzrostl o 5,3 roku. Nejnižší věk mezi okresy Libereckého kraje vykázal okres Česká Lípa (40,3 let), nejvyšší okres Semily (42,2 let). Z pohledu tohoto ukazatele a krajů nejmladší obyvatelstvo žilo ve Středočeském kraji (40,6 let), na opačné straně 42,0 let bylo obyvatelům v Hlavním městě Praze, v Královéhradeckém a Zlínském kraji.

Graf 33 Průměrný věk obyvatel Libereckého kraje a jeho okresů



Nejmladší obyvatelé v obci Tachov, nejstarší v obci Troskovice

Nejmladšími obyvateli na území Libereckého kraje zůstali i v roce 2013 obyvatelé obce Tachov z okresu Česká Lípa, jejichž průměrný věk dosáhl 33,6 let. Nejstarší populaci pak měli v obci Troskovice (okres Semily), ve které průměrný věk dosáhl 50,5 let.

Graf 34 Průměrný věk podle krajů k 31. 12. 2013

